

PEȘTERA WERTEBA DE LA BILCZE ŻŁOTE

DE

CORNELIA-MAGDA LAZAROVICI

Keywords: *Cucuteni-Tripolye, Werteba cave, synthesis.*

PEȘTERILE: LOCUIRI TEMPORARE ȘI ZONA UNOR PRACTICI DE CULT

Peșterile reprezintă o categorie aparte de situri a căror importanță a fost deseori subliniată, fiind legate de cele mai vechi urme de locuire. În cele mai multe cazuri ele reprezintă locuiri temporare și sezoniere¹, unde uneori se desfășurau diferite activități legate de prelucrarea unor artefacte, precum unelte², ceramică³, obiecte de podoabă⁴.

Peșterile sunt legate fără îndoială și de practicarea unor activități de cult (adăposteau tezaure, ofrande, erau sanctuare⁵, puțuri rituale⁶) sau erau folosite ca necropolă (conținând inclusiv resturi umane asociate cu unele artefacte)⁷. În acest sens amintim câteva din cele mai reprezentative descoperiri de acest fel din România, legate de diferite momente ale istoriei: Peștera Huda lui Păpără din Masivul Bedeleu din Munții Apuseni⁸, Peștera Igrîța⁹, Peștera Izbândiș Suncuiuș¹⁰ (amplasate tot în Transilvania), Peștera Limanu din

¹ S. Petrescu, *Locuirea umană a peșterilor din Banat până în epoca romană*, B HAB XXVII, Timișoara, 2000, p. 83; Ch.-C. Roman, *Habitatul uman în peșterile din sud-vestul Transilvaniei*, *Bibliotheca Brukenthal*, XXV, Sibiu, 2008, p. 224–225.

² S. Petrescu, *op. cit.*; Ch.-C. Roman, *op. cit.*, p. 134.

³ S. A. Luca, Ch.-C. Roman, D. Diaconescu, *Cercetări arheologice în Peștera Cauce (I) (sat Cerișor, comuna Lelese, județul Hunedoara)*, *Bibliotheca Septemcastrensis*, IV, 2004, p. 103–104; S. A. Luca, Ch.-C. Roman, D. Diaconescu H. Ciugudean, G. El Susi, C. Beldiman, *Cercetări arheologice în Peștera Cauce (II) (sat Cerișor, comuna Lelese, județul Hunedoara)*, *Bibliotheca Septemcastrensis*, V, 2005, p. 41 loc sacru; p. 43, nota 2, peștera ca necropolă.

⁴ P. Ucelli Gnesutta, *La grotta di Settecannelle (Ischia di Castro, VT)*, în R. Peroni, L. Rittatore Vonwiller ed., *Ferrante Rittatore Vonwiller e la Maremma, 1936–1976*, *Atti del Convegno 4–5 aprile 1998*, Comune di Ischia di Castro, 1998, p. 141–154; C. Beldiman, D.-M. Sztancs, *Piese preistorice de podoabă descoperite în peșteri hunedorene*, în *Corviniana. Acta Musei Corvinensis*, IX, Hunedoara, 2005, p. 41–80; Gh. Lazarovici, C.-M. Lazarovici, *Cheile Turzii – Peștera unguerească/Peștera caprelor: Scheibhenckel-Bodrogkeresztúr Horizon. Archaeological Excavations 2003–2004*, în *Itinera in Praehistoria. Studia in honorem Magistri Nicolae Ursulescu quinto et sexagesimo anno*, ed. V. Cotiugă, F. A. Tencariu, G. Bodi, Ed. Univ. „Al. I. Cuza” Iași, Iași, 2009, p. 211–226; ș.a.

⁵ Sunt mai multe exemple, din care vom cita doar câteva: în Peștera Theopatra este o stelă mare, de 15 cm: S. Hansen, *Bilder von Menschen der Steinzeit. Untersuchungen zur antropomorphen Plastik der Jüngsteinzeit und Kupferzeit in Südosteuropa*, Ed. Philip von Zabern, Mainz, 2007, tom II, Abb. 103/2; în Peștera Heraklion este amintită o coloană: M. Gimbutas, *The Goddesses and Gods of Old Europe. Myths and Cult Images*, Thames and Hudson, 1984, p. 79; în Peștera Cizmei (Transilvania) este un sanctuar: M. Cărciumaru, M. Nedopaca apud Ch. Popa, *Cultura Coșofeni. Cu privire specială asupra Transilvaniei*, teza de doctorat, Alba Iulia, 2009, p. 776–777, 878.

⁶ Puțuri rituale sunt menționate în Peștera Igrîța: Ch. Popa, *op. cit.*, p. 774.

⁷ S. Petrescu, *op. cit.*, p. 88; Ch.-C. Roman, *op. cit.*, p. 244–245; în Peștera Igrîța s-au găsit copii reînținuți, craniile separate de corp: Ch. Popa, *op. cit.*, p. 774, 776.

⁸ H. Ciugudean, D. Anghel, *O piesă de bronz descoperită în peștera „Huda lui Păpără”*, 2006.

⁹ Ch. Popa, *op. cit.*, p. 774–777.

¹⁰ *Ibidem*, p. 773, depunere de vase sparte ritual, mărgea depusă ritual.

Dobrogea, cu urme din secolele I. î.e.n. – XI e.n.¹¹ sau Peștera Țapulului din Banat, cu resturi ale unui sanctuar dacic¹² și altele din lume.

Începând cu Epoca Cuprului și apoi în Epoca Bronzului se pare că peșterile au jucat un rol important în ceea ce privește practicile de cult, unele din ele adăpostind alături de diferite ofrande chiar și morminte sau resturi umane¹³. Amintim astfel doar câteva din cele mai celebre descoperiri de acest fel, precum peșterile Bezdanjaca (Croatia), Han (în Munții Ardeni, Belgia), Heathery Burn (Anglia, oase umane, cranii, ca și obiecte de bronz și os), peștera Baradla în carstul de la Aggtelek (Ungaria) Grotta Pertosa, Peștera Camares și altele¹⁴. A. F. Harding notează că peșterile erau privite ca modalități de a intra în contact cu lumea subterană, fiind percepute ca o casă mitică¹⁵.

Astfel de peșteri cu resturi umane au fost descoperite și în spațiul geografic românesc¹⁶.

PEȘTERA WERTEBA ȘI AȘEZAREA CUCUTENI-TRIPOLIE DE LA BILCZE ZŁOTE

Pentru complexul cultural Ariușd-Cucuteni-Tripolie singura peșteră ce conține artefacte ce demonstrează locuirea ei este cea de la Werteba-Bilcze Złote. Din punct de vedere administrativ, peștera se află astăzi în regiunea Ternopil', momentan fiind în custodia muzeului raional Borshchiv, unde se află și o parte din artefactele găsite aici. Peștera se află într-o zonă carstică a Podișului Podoliei (Galiția), podiș nu foarte înalt în această zonă (317m în zona peșterii), cu aspect de câmpie (fig. 1–3). Coordonatele GPS: altitudine 275m, N 48°47'342", E 25°52' 301". Ea este mărginită la vest de râul Siret, la est de pârâul Zbruci (afluent de stânga al Nistrului), iar la sud de Nistru. Conform informațiilor de care dispunem, în zonă sunt circa 300 de peșteri, unele de mari dimensiuni (ca peștera Kricev de lângă Korolikova, ce are circa 22 km lungime), dar care se pare că nu au fost locuite¹⁷. Peștera Werteba (Werteba = peșteră în câmpie), cu o lungime de circa 8 km, situată la circa 2 km nord-vest de satul Bilcze Złote, nu este foarte adâncă și a avut două intrări. Cea principală, amplasată pe linia lină a văii, s-a prăbușit încă din vechime și astăzi nu este accesibilă. Intrarea actuală, în formă de pâlnie, ușor adâncită, amplasată în zona carstică (fig. 2), a fost descoperită întâmplător în sec. al XIX-lea. Peștera conține mai multe nișe/labirinturi (fig. 6), iar în tavan sunt mici canale ce comunică cu suprafața. Zona este interesantă din punct de vedere arheologic, deoarece de-a lungul Nistrului au fost descoperite mai multe surse de silex¹⁸, care reprezentau un interes deosebit pentru comunitățile Cucuteni-Tripolie, ale căror așezări sunt destul de numeroase în zonă¹⁹, constituind chiar un de nucleu de așezări (fig. 4–5)²⁰. La aceasta se adaugă și prezența în zonă a surselor de cupru²¹ și chiar sare²², acestea constituind, alături de

¹¹ V. Boroneanț, *Labirintul de la Limanu*, în <http://www.dacia.org/congres/boroneant/boroneant.html>

¹² Fl. Medeleț, *Descoperiri dacice pe Valea Carașovei*, comunicare la Sesiunea științifică a Muzeului de Istorie al Transilvaniei, Cluj-Napoca, 25–27 mai 1978; P. Rogozea, *Cerțetări arheologice în endocarstul din sud-vestul României*, în *Banatica*, 9, 1987, p. 350, sanctuar închinat lui Zalmoxis; S. Petrescu, *Viață privată, mentalități colective și imaginar social în Transilvania*, Oradea-Cluj, 1995–1996, p. 27; Idem, *Locuirea umană...*, p. 88; V. Boroneanț, *Arheologia peșterilor și minelor din România*, Cimec, București, 2000, p. 32; ș.a.

¹³ Peșterile Igrîța, Izbândiș, Misid, Moanei și altele: Ch. Popa, *op. cit.*, p. 773–776.

¹⁴ Ch. Picard, *Les religions préheleniques, Crète et Micène*, Paris, 1948, p. 61; A. F. Harding, *European societies in the Bronze Age*, 2000, p. 318–319; Idem, *The Bronze Age*, în S. Miliskausas ed., *European Prehistory. A Survey*, New York, 2002, p. 320.

¹⁵ Idem, *European societies in the Bronze Age*.

¹⁶ Ch.-C. Roman, *op. cit.*; Ch. Popa, *op. cit.*, p. 773–776.

¹⁷ Informații oferite în timpul vizitei noastre, de către Dr. Michailo Sokhatskij, directorul muzeului raional Borshchiv.

¹⁸ Parte din acestea au fost verificate de C.-M. Lazarovici, Gh. Lazarovici și G. Trnka în anul 2009, în cadrul unei expediții în care am fost însoțiți de colegii T. Tkachuk și M. Sokhatskij.

¹⁹ K. Majevski, *Studia nad kultura Trypilska*, în *Archeologia*, I, Wrocław, 1947, p. 49, fig. 2, nr. 55.

²⁰ S. Kodrow, M. Sokhaciuk, T. Tkachuk, E. Trela, *Sprawozdanie ze studiów i wyniki analiz materiałów Zabytkowych kultury Trypolskiej z Bilcza Złotego znajdujących się w zbiorach muzeum archeologicznego w Krakowie*, în *Materiały Archeologiczne*, XXXIV, 2003, Kraków, p. 53–143.

²¹ Surse native de cupru (malahit) sunt menționate în apropiere, în zona Nistrului, lângă satul Ivano Zolote : V. I. Klochko, V. I. Manichev, V. N. Kvasnitsa, S. I. Kozak, L. V. Demchenko, M. P. Sokhatskiy, *Issues concerning Tripolye Metallurgy and the Virgin Copper of Volhynia*, în *Baltic Pontic Studies*, 9, 2000, p. 177, fig. 4.

²² Informații oferite de Prof. Dr. Bogdan Riduș de la Facultatea de Geologie a Universității din Cernăuți.

sistemul hidrografic, o atracție pentru comunitățile acestei culturi. Printre alte așezări din zonă, menționate în literatura de specialitate, este și cea de la Bilcze Złote, din punctul *Ogród* (= *grădină*), cu o întindere de circa 8 ha, cu mai multe nivele de locuire, nefortificată, aflată la doar câteva sute de metri de peșteră (fig. 5), ambele fiind corelate²³ și aflându-se în secolul XIX în teritoriul moșiei familiei ducelui Sapieha. Pentru așezarea Bilcze Złote – *Ogród*, T. Sulimirski menționează investigațiile realizate de G. Ossowski în 1889–1892; în nivelul Bilcze Złote I s-au găsit peste 20 de locuințe cu platformă de lemn și lut, incendiate. Ceramica era preponderent pictată (75%, ceea ce o integrează arealului Cucuteni!), dar era reprezentată și categoria uzuală, cea decorată cu pieptenele sau cea de tip C²⁴. În partea de est a așezării era o zonă cu materiale Precucuteni (strat de 0,50–1m). Nivelul de jos, Bilcze Złote II, diferă de cel de deasupra, fiind caracterizat prin locuințe de tip colibă. Vasele aproape întregi, sau întregibile, 20 la număr, pictate cu brun sau roșu deschis, pe brun, sunt caracteristice pentru Cucuteni A–B. Aici au fost găsite numeroase topoare de silex, cuțite mici din silex, gratoare, împungătoare din os, vârfuri din corn de cerb. Erau și multe figurine din lut, comune²⁵.

Istoricul cercetărilor. Peștera a fost descoperită în cursul sec. al XIX-lea, oferind numeroase artefacte interesante, unice, ceea ce a determinat interesul public și implicarea unor instituții, precum Comisia Antropologică a Academiei de Științe de la Cracovia (1820) și Comisia Arheologică a Academiei de Științe polone (1876)²⁶. Conform ultimelor informații, primele cercetări au fost realizate chiar în 1822, de către un arendaș local, Jan Chmielecki, care a găsit aici oase umane, piese din os arse și o monedă mai târzie, din argint²⁷. Primele săpături sistematice se datorează lui A. Kirkor și datează din 1876, când acesta a trasat două secțiuni, în peșteră, în una din ele descoperind două schelete umane, înconjurate de ceramică pictată²⁸, fiind urmate de cele ale lui G. Ossowski, din intervalul 1892–1893, care a alcătuit și primul plan al peșterii²⁹. În anul 1904 artefactele descoperite au fost date muzeului Academiei de Arte și Științe din Cracovia, ele dispărând ulterior, apoi fiind regăsite la Muzeul din Lwow. Proprietarii moșiei pe terenul cărora au fost descoperite cele două situri, Ducesa Teresa și Ducele Leon Sapieha au făcut o înțelegere cu Academia din Cracovia pentru organizarea unei expoziții și a unui catalog. De acest aspect a fost delegat a se ocupa W. Demetrykiewicz, care a făcut săpături în peșteră la sfârșitul sec. XIX și începutul sec. XX (1898, 1904, 1907), dar și în așezarea din apropiere. Acesta a început să studieze colecția, dar nu a publicat decât puține lucruri despre aceasta, din cauza morții sale³⁰. Ulterior fișarea tuturor pieselor se datorează Mieczysławi Ruxer, muncă pe care a realizat-o în timpul celui de al doilea război mondial, când a lucrat la muzeul din Cracovia, dar nici ea, din păcate, nu a mai apucat să publice materialele, deoarece a murit³¹.

Investigațiile în peșteră au continuat de-a lungul sec. XX (1928) și după al doilea război mondial, care a determinat schimbarea granițelor, astfel încât arondismentul Borszczów (Polonia), pe teritoriul căruia se află obiectivul ce ne interesează, este astăzi integrat Ucrainei. Sunt amintite cercetări în 1952 și 1956 (V. N. Eravets, I. E. Svyshnikov, G. M. Vlasova); în 1966–1997, Muzeul regional din Borshchiv, pe lângă săpăturile propriu-zise din peșteră (opt secțiuni în diferite puncte, ajungându-se până la adâncimea de -2–2,50m) a realizat cercetări și în zonă, pe o rază de circa 30–40 km³². Secțiunea 7, amplasată la intrarea în peșteră, a arătat că doar zona peretelui de vest nu a fost deranjată, astfel încât pe baza stratigrafiei s-au putut stabili trei nivele cronologice, legate de grupurile tripoliene Zaleschyki, Koszylowice și Kasperov. Pe baza acestor cercetări s-a stabilit că peștera a fost locuită de-a lungul unei perioade lungi de timp, dar numai în anumite momente, critice³³. În intervalul 2005–2006, Myhailo Sokhatskyi, directorul muzeului din Borshchiv, împreună cu o echipă de la Universitatea din Chicago, a întreprins noi cercetări arheologice în peșteră, ocazie

²³ S. Kodrow, M. Sokhatskyi, T. Tkachuk, E. Trela, *op. cit.*

²⁴ T. Sulimirski, *Tripolian Notes*, în *The Prehistoric Society*, no. 4, 1964, p. 59–60: denumirea de Bilcze Złote I și II îi aparține.

²⁵ *Ibidem*.

²⁶ Catalogul expoziției *Kultura Trypolska*, Muzeum Regionale w Stalowej Woli, redactor M. Kuraś, 2005; E. Rook, El. Trela, *Stanowiska kultury trypolskiej w Bilczu Złotym w dawnym powiecie Borszczów, w świetle zbiorów krakowskich*, red. J. Lech, J. Partyka, *Z Archeologii Ukrainy i Jury Ojcowskiej*, Ojców, 2001, p. 183–206.

²⁷ Cercetări menționate de B. Z. Steczynski în 1879, conform W. W. Wisniewski, *Wikipedia, Google*.

²⁸ E. Rook, El. Trela, *op. cit.*, p. 205.

²⁹ M. Sokhatskyi, *Archeological excavations in Verteba cave in Podilia*, în *Z Archeologii Ukrainy i Jury Ojcowskiej*, Ojców, 2001, p. 207–227.

³⁰ E. Rook, El. Trela, *op. cit.*, p. 205.

³¹ *Ibidem*, p. 206.

³² M. Sokhatskyi, *op. cit.*

³³ *Ibidem*.

cu care au fost descoperite 16 craniile umane, împreună cu materiale de tip Șipeniț. S-au recoltat probe pentru datări radiocarbon și determinarea ADN³⁴. Astfel, s-a realizat un studiu pilot asupra oaselor umane, prin analiza mitocondrială a ADN. S-au prelevat oase umane din mai multe morminte, aflate la mică adâncime lângă intrarea în peșteră și de pe suprafața interiorului peșterii. Analizele primare arată că oasele descoperite și analizate aparțin tipului mitocondrial H, legat de tipul arhaic vechi, paleolitic. În studiul publicat se consemnează faptul că Werteba este o peșteră, loc special, ritual, cu numeroase morminte și cu artefacte, specificându-se că unele figurine antropomorfe au fost descoperite în nișe de către primii cercetători³⁵. Cele trei date radiocarbon, obținute pentru peșteră acoperă un interval de timp cuprins între 3960–3530 B.C., 3790–3360 B.C. și 3350–2550 B.C.³⁶.

Materialele provenind din peștera Werteba și din așezarea de la Bilcze Złote – *Ogród* fac parte astăzi din colecțiile muzeelor din Cracovia, Lwów, din Polonia și Borschiv, din Ucraina. Conform informațiilor publicate acum câțiva ani de colegele poloneze, întreaga colecție de la Bilcze Złote, aflată în muzeul din Cracovia, cuprinde 35.000 fragmente ceramice, peste 300 de vase întregibile, 120 idoli antropomorfi și zoomorfi, întregi și fragmentari, peste 60 alte artefacte (fusaiole, greutăți de lut ars, un mosor), peste 200 de artefacte din os și corn, 300 unelte din silex și piatră, ornamente din os și scoici³⁷. Nu cunoaștem numărul pieselor aflate în teritoriul ucrainean, dar cele mai multe fac parte din colecția muzeului din Borschiv.

Deși multă vreme nu s-a publicat nici un raport cu privire la cercetările arheologice de aici, o parte din materiale au fost publicate de-a lungul timpului de mai mulți autori³⁸.

Din peștera Werteba provin circa 40 de pumnale din os, din care doar unele au fost publicate, alături de vase de tip C, cu decor incizat pe buză și pe umăr³⁹, statuete antropomorfe, vase pictate cu motive animaliere, piese din aramă⁴⁰. Materialele ceramice din peșteră, ca și alte artefacte indică un nivel cronologic legat de faza Cucuteni B / Tripolie CI de sfârșit și de cultura Horodiștea-Erbiceni/Tripolie CII. În publicațiile poloneze se consemnează și faptul că în unele galerii au fost descoperite vetre, în perioada anterioară celui de Al Doilea Război Mondial.

În 2003, materialul ceramic și litic provenind din peștera Werteba, ca și cel din așezarea de suprafață, Bilcze Złote – *Ogród* a fost valorificat în cadrul unui proiect internațional, ce a reunit arheologi polonezi (Slawomir Kadrow, Elżbieta Trela) și ucraineni (M. Sokhatskiy, Taras Tkaciuk). Conform analizei publicate, întreg materialul ceramic (75% pictat!; 25% categoria uzuală) din cele două situri se încadrează în intervalul Tripolie BI/BII până în CII (Cucuteni A–B, B, Horodiștea-Erbiceni, fig. 7)⁴¹. Locuirea în așezare a fost de durată mai mare (Tripolie BI/BII – CII). Cel mai timpuriu material ceramic din peșteră (Werteba I) se leagă de ultima parte a fazei Cucuteni B / Tripolie CI, prezentând analogii cu grupul Șipeniț; orizontul Werteba II este contemporan cu grupul Koșilovți, de la începutul fazei Tripolie CII / Horodiștea-Erbiceni; locuirea în peșteră (Werteba IIIab) se încheie, ca și cea din așezarea *Ogród*, cu materiale contemporane cu grupul Kasperovți⁴².

Din păcate, publicarea parțială a restului inventarului a făcut imposibilă recompunerea contextului arheologic, așa încât trebuie să folosim doar sursele care ne-au fost accesibile.

³⁴ M. Sokhatskiy, A. Nikitin, M. Kovaliukh, M. Videiko, *Pilot DNA studies using anthropological material of the Trypillian Culture from the Werteba Cave*, în *Tripilska cultura, Poșuki vidkrithja svitovi kontekst zbirka naukovih prací do 100 richija vidneja narodjennia O. Olžiča*, Kiiv, 2007, p. 141–146.

³⁵ M. Sokhatskiy, A. Nikitin, M. Kovaliukh, M. Videiko, *op. cit.*

³⁶ S. Kodrow, M. Sokhatskiy, T. Tkachuk, E. Trela, *op. cit.*, p. 121, Abb. 54.

³⁷ E. Rook, El. Trela, *op. cit.*, p. 205; *Ențiklopedia Tripolskoi țivilizații*, tom II, ed. S. M. Liaško, N. B. Burdo, M. Ju. Videiko, Kiiv, 2004, p. 85.

³⁸ K. Hadaczek, *La colonie industrielle de Koszylowce (aron.-t de Zaleszczyki) de l'époque énéolithique, Album des fouilles*, Lwów, 1912, diferite planșe, p. 5–6; V. G. Childe, *Shipenitz: A Late Neolithic station with painted Pottery in Bukovina*, în *Journal of the Royal Anthropological Institute*, 1923, p. 263–288; L. Kozłowski, *Młodsza epoka kamienna w Polsce (neolit)*, Lwów, 1924; B. Bogaevsky, *Les instruments de production et les animaux domestiques de Tripolié*, Leningrad, 1937, pl. XI/5, XII/5, XIII/1, 3–4, XVI/2; W. Antoniewicz, *Archeologia Polski wędrowek ludów. Preistoria Ziemi Polskich*, Kraków, 1928; J. Kostrzewski, *Od mezolitu do okresu wędrowek ludów. Ziemi Polskich*, Kraków, 1938–1948, pl. 56; M. Gimbutas, *The Goddesses and Gods of Old Europe. Myths and Cult Images*, Thames and Hudson, 1984, fig. 160, 165, 178, desenul 125.

³⁹ V. G. Childe, *op. cit.*, p. 277, fig. 24, forma 2.

⁴⁰ K. Hadaczek, *op. cit.*, p. 5, pl. XXV, XXVII ș.a.; între piesele de cupru, un pumnal, o lamă, o sulă, 2 perle cilindrice; M. P. Sokhatskiy, *op. cit.*, p. 222, 16 mărgelice de cupru și o sulă.

⁴¹ S. Kodrow, M. Sokhatskiy, T. Tkachuk, E. Trela, *op. cit.*

⁴² *Ibidem*, p. 134: Werteba I, Abb. 11–20; Werteba II, Abb. 21–24; Werteba IIIab, Abb. 24–26.

Din scurta descriere a peșterii, am văzut că ea a adăpostit un număr mare de artefacte, realizate din diferite materiale, multe din ele comune și altor situri. Ceea ce atrage atenția în mod deosebit este asocierea acestor materiale cu resturile umane (de la circa 120 indivizi, chiar și mormintele!)⁴³, element întâlnit uneori și în alte situri ale acestei culturi. Vom analiza pe scurt fiecare categorie de materiale, cu elementele deosebite.

În ceea ce privește ceramica, în studiile publicate se menționează chiar și pentru peșteră existența categoriei nepictate, a celei de bucătărie, ca și a celei de tip C. Referitor la ceramica pictată, din materialul ilustrat, în etapa Cucuteni B/Tripolie C I, întâlnim cel mai mare număr de vase de tip bitronconic și castroane (fig. 10–12), la care se adaugă cele de tip amforetă sau binoclu (fig. 13)⁴⁴. Multe din aceste vase prezintă un decor compozit, în care sunt îmbinate elemente geometrice cu cele vegetale (fig. 11b), cu reprezentări zoomorfe (fig. 10a–b, 11a, 11c, 12c, 13a–b). Pe unele vase, elementele geometrice sunt combinate cu cele astrale (soare fig. 10c–d, lună fig. 12c), cu pomul vieții (fig. 11b, redat stilizat, fig. 10a), asociate reprezentărilor zoomorfe (fig. 10b, 11a, 11c, 12c, 13b). Cel mai des este redat câinele, în două cazuri bovidee și un cal⁴⁵. Câinele este asociat de Maria Gimbutas zeiței luna⁴⁶, aserțiune observabilă și în vasele ilustrate de noi. Astfel, pe registrul superior al vasului bitronconic din fig. 10/b câinele este asociat celui de al doilea pătrar al lunii, iar în registrul următor capetele de spirale ar putea reda luna nouă asociate cu un alt câine, ca și în vasul din fig. 11/c. Asocierea dintre luna plină, câini și șerpi este ilustrată pe alte două vase, fig. 10a, 11a. Luna plină reprezintă perioada cea mai fertilă pentru procreare la populațiile agricole, idee preluată probabil din mentalul populațiilor preistorice⁴⁷. O compoziție interesantă cu două grupe de reprezentări ale lunii (se pare cel de al doilea pătrar) apar pe castronul din fig. 12/c, asociate cu două rânduri de coarne de cerb, stilizate, ce se rotesc în jurul unui semn cruciform, marcat cu puncte; câinele apare într-o margine, ca păzitor al zeiței⁴⁸. Șerpii (păzitori ai casei, simbol al regenerării) sunt prezenți în mai multe compoziții (fig. 10a, 11a, 12a–b, 13a), alături de elemente geometrice sau astrale. Reprezentările cruciforme apar singure (fig. 16a–b) sau în alte combinații (fig. 12a, 12c). La vasele din etapa Horodiștea-Erbiceni /Tripolie CII, predomină mai ales elementele geometrice⁴⁹, dar avem și câteva exemplare la care acestea apar combinate cu arborele vieții (fig. 14a), cu șarpele și cercul cu cruce interioară (fig. 14c) sau cu o siluetă feminină (fig. 14b)⁵⁰. Așa cum specificam cu altă ocazie, combinarea acestor elemente nu este întâmplătoare, ele redând elemente asociate mai ales cultului Marii Zeițe Mame⁵¹. Prezența numeroaselor vase cu astfel de reprezentări în peșteră poate fi considerată intenționată, ea ilustrând caracterul practicilor de cult derulate aici, chiar dacă ele sunt asociate și altor materiale obișnuite (săpăligi de os, piese de silex), sau o râșniță cu frecător⁵², pe care am putea să o legăm și de râșnitul sacru. Analiza mai veche și recentă a ceramicii din peșteră a pus în valoare existența unor materiale ce ilustrează relații cu alte civilizații, cea a amforelor sferice, din cultura Malice, Ljublin-Volinia și Baden, asemănări sesizate în cadrul ceramicii uzuale⁵³.

Reprezentările antropomorfe ilustrate nu sunt foarte numeroase (unele sunt rupte, ce sugerează, ca în alte cazuri, o fragmentare rituală, fig. 27, 28a), dar dintre cele pe care le-am avut la dispoziție observăm o statueta feminină cu capul pictat cu roșu (culoare a vieții, regenerării), ce are la gât figurat cu roșu un pandantiv simplu (fig. 26a). Pe spatele unei alte statuete, publicată de K. Hadaczek, este redat un element de tip pieptene sau un artefact cu franjuri, manieră de redare a vestimentației ceremoniale a reprezentărilor feminine din faza Cucuteni B și asociată de diferiți cercetători ploii, ca parte a cultului fertilității⁵⁴. M. Gimbutas interpreta același element ca un simbol al protecției și însănătoșirii⁵⁵. Ideea este susținută și de A. Golam, care consideră

⁴³ Publicațiile existente accesibile nouă nu precizează clar numărul de subiecți; informația provine de pe Wikipedia.

⁴⁴ S. Kodrow, M. Sokhachiy, T. Tkachuk, E. Trela, *op. cit.*, Abb. 11–19.

⁴⁵ B. Bogaevsky, *op. cit.*, pl. XVI-2.

⁴⁶ M. Gimbutas, *The Goddesses and Gods of Old Europe...*, p. 171.

⁴⁷ M. Merlini, *Religious calendar systems from the prehistoric Southeastern Europe*, prezentare la simpozionul EAA 2010, Haga.

⁴⁸ M. Gimbutas, *op. cit.*, p. 174, desen 125.

⁴⁹ S. Kodrow, M. Sokhachiy, T. Tkachuk, E. Trela, *op. cit.*, Abb. 21–24.

⁵⁰ *Ibidem*, Abb. 23/5, 22/4, 23/7.

⁵¹ C.-M. Lazarovici, *Semne și simboluri în cultura Cucuteni*, în *Cucuteni 120. Valori universale*, coord. N. Ursulescu, C.-M. Lazarovici, Iași, 2005, p. 57–92

⁵² *Ancient Trypillia. Seven Thousand Years of Spiritual Art*, ed. A. Mrozicki, Found for Reseach of Ancient Civilizations, New York, 2010 (catalogul expoziției), p. 32.

⁵³ T. Sulimiski, *op. cit.*; S. Kodrow, M. Sokhachiy, T. Tkachuk, E. Trela, *op. cit.*, p. 134–135.

⁵⁴ C.-M. Lazarovici, *op. cit.*, p. 68–69, fig. 11/2, 12/6, 14/1; D. Monah, *Plastica antropomoră a culturii Cucuteni-Tripolie*, BMA, III, 1997, p. 201–215.

⁵⁵ M. Gimbutas, *The Language of the Goddess*, Harper & Row Publisher, New York, 1989, p. 301, fig. 481.

că pandantivul de pe spatele statuetei reprezintă mâna zeiței, având sens de protecție, element întâlnit și în alte civilizații⁵⁶. O altă statueta feminină, cu brațele în poziție de orantă, are la gât un șirag marcat prin incizii fine, dublat de o linie continuă de care atâră un pandantiv circular (element solar!), marcat tot prin incizii, element mai rar întâlnit (fig. 27/4). Alte două statuete feminine prezintă elemente decorative la gât (șiraguri redată prin puncte sau linii) zona inghinală fiind marcată de un triunghi incizat⁵⁷. Între piesele publicate se remarcă și o statueta masculină, cu sexul redat schematic, cu diagonală pe piept și brâu, ambele realizate prin linii fine incizate⁵⁸. Reprezentările zoomorfe sunt mai puțin spectaculoase, ilustrând mai ales animale modelate sumar (fig. 27f–g). La aceste piese se adaugă și un fragment de vas zoomorf (fig. 18).

Din peșteră mai provin două pandantive realizate din os (fig. 10a–b). Prima piesă, devenită celebră încă de la descoperirea ei și interpretată ca un *hieros gamos*⁵⁹, este deosebit de sugestivă, fiind realizată cu mare grijă (fig. 19a). Cea de a doua piesă, redând parte dintr-o reprezentare feminină până la nivelul abdomenului (fig. 19b), prezintă orificii de diferite dimensiuni pe margini, ceea ce sugerează faptul că putea fi cusută și pe o piesă vestimentară. Piesele de podoabă din peșteră sunt completate de altele la fel de sugestive: opt pandantive realizate din canini de cerb și de câine (fig. 22a), un colier ce reunește 37 mici melcușori marini (fig. 22b)⁶⁰, ca și alte amulete realizate din scoici de tip *Pectunculus* și *Unio*⁶¹. La acestea se adaugă mai multe mărgel tubulare din cupru (fig. 23, 24/3), cunoscute din diferite publicații.

În peșteră au fost descoperite alte numeroase piese din os și corn (fig. 20, 21). Cele mai interesante sunt fără îndoială pumnalele, circa 40, așa cum am menționat anterior, din care au fost publicate doar câteva până acum⁶². Piesele respective reprezintă, alături de pandantivele din diferite materiale (fig. 22a–b), de alte obiecte de podoabă (mărgelile din fig. 23), o expresie a statutului social al membrilor comunității, ca și o reflectare a bogăției acestora. Numărul mare de pumnale (o parte din ele atribuite etapei Tripolie CII), din care unele par a fi replici ale unor piese din cupru (fig. 20 și pumnalul din fig. 24), pot fi și expresia unor depuneri votive. Nu știm starea celorlalte pumnale de os, dacă sunt sau nu fragmentare. Diferite alte piese din os (împungătoare, spatule) sau din silex (gratoare, vârfuri de săgeată, lame retușate, străpungător, topoare) au fost descoperite în peșteră, dar nici de această dată nu cunoaștem contextul lor exact⁶³.

Din păcate, în momentul de față, nu putem preciza tipul de asociere dintre artefactele prezentate pe scurt și mormintele sau oasele umane izolate. Din acest motiv considerăm absolut necesară publicarea exhaustivă a materialului din peșteră, a condițiilor descoperirilor, cel puțin atât cât se cunosc. Fără îndoială articolul substanțial, publicat de S. Kodrow, M. Sokhatskiy, T. Tkachuk, E. Trela reprezintă un pas înainte, dar nu ne oferă întreg ansamblul, astfel că importanța descoperirilor de aici rămâne insuficient valorificată. Sunt încă multe întrebări care își așteaptă răspunsul: sunt artefactele din peșteră rezultatul vizitării ei temporare de către comunitățile din preajmă sau doar a unei singure comunități, a celei din imediata apropiere? Reprezintă peștera loc de înmormântare a unei comunități (reamintim morminte, resturi osoase dispartate, provenind de la circa 120 de indivizi) sau reflectă și înmormântarea simbolică a unor membri sau părți din scheletul acestora? Reprezintă, piesele descoperite aici, părți ale inventarului funerar, chiar simbolic sau sunt doar expresia unor depuneri votive? Cele 16 crani descoperite în ultimele investigații din peșteră pot reflecta și un cult al craniului, respectiv al strămoșilor (situație întâlnită și în alte numeroase cazuri), dar și de această dată, deși piesele provin din cercetări recente, asocierea acestora cu materialele ceramice nu este prezentată detaliat!

În concluzie, considerăm că problemele legate de peștera Werteba, ce reprezintă fără îndoială un sit de valoare deosebită, unic în cadrul complexului cultural Cucuteni-Tripolie, vor fi elucidate în timp printr-o abordare complexă a întregului material și a condițiilor descoperirii, care vor oferi și noi abordări cu privire la activitățile de cult practicate aici.

⁵⁶ A. Golan, *Prehistoric Religion, Mythology. Symbolism*, Jerusalem, 2003, p. 365, face însă și legătura cu simbolismul pieptănului, respectiv al ploii, trimise de zeiță.

⁵⁷ D. Monah, *op. cit.*, fig. 188/2, 11, ultima cu brațele ridicate, în poziție de orantă.

⁵⁸ *Ibidem*, fig. 140/5.

⁵⁹ *Ibidem*, p. 211, fig. 232/6.

⁶⁰ *Ancient Trypillia...*, p. 29–30.

⁶¹ M. Sokhatskiy, *op. cit.*, p. 220–221, piesele marcate k, *Pectunculus* și l, *Unio*.

⁶² K. Hadaczek, *op. cit.*, Tafel IV/27 pumnale os; Tafel IV/28–31, pumnale și spatule din os; Tafel IV/32, piese din cupru; T. Sulimirski, *op. cit.*; ș.a.

⁶³ M. Sokhatskiy, *op. cit.*, piese din os, fig. 8, 9/a–h; piese din silex, fig. 6–7.



Fig. 1. Amplasarea peșterii Werteba de la Bilce Złote.



Fig. 2. Intrarea în peștera Werteba.



Fig. 3. Vedere asupra localității Bilce Złote din zona peșterii.

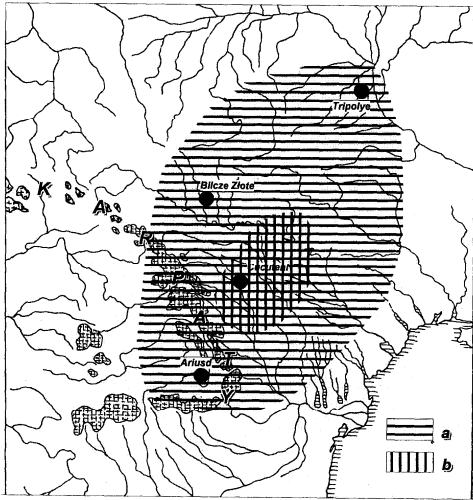


Abb. 1. Lage von Bilcze Złote und den anderen wichtigen Fundstellen im Verbreitungsbereich der Cucuteni-Tripolje-Kultur zu Beginn der Stufe CII (a) und in der Stufe A (b).

Fig. 4. Amplasarea zonei Bilcze Złote în cadrul complexului Cucuteni-Tripolie, după Kadrow *et alii* 2003.

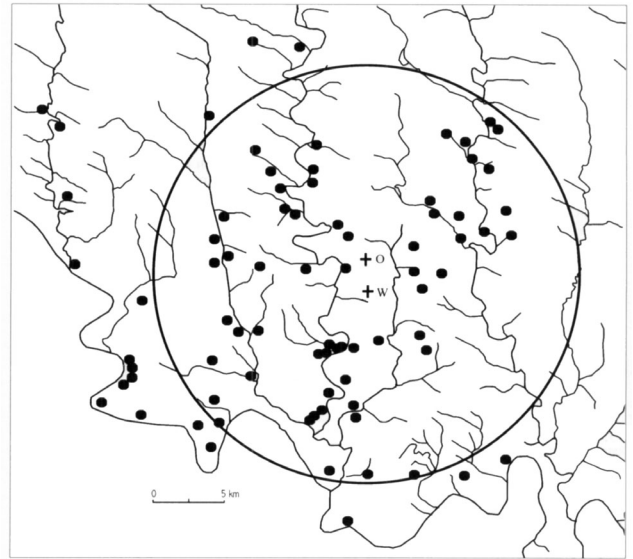


Abb. 4. Fundstellen der Tripolje-Kultur (Stufen BII-CII) in der Umgebung von Bilcze Złote.

Fig. 5. Amplasarea siturilor Bilcze Złote – Ogród și Werteba în cadrul unui nucleu de așezări, după Kadrow *et alii* 2003.

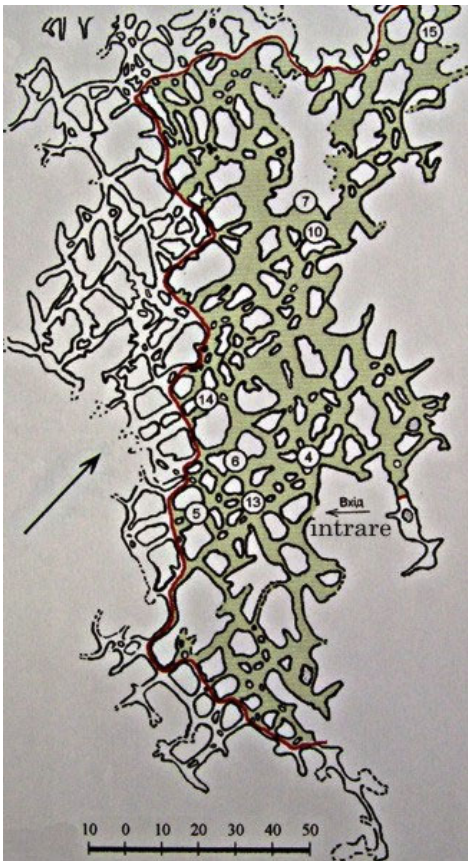


Fig. 6. Planul peșterii Werteba și intrarea actuală.

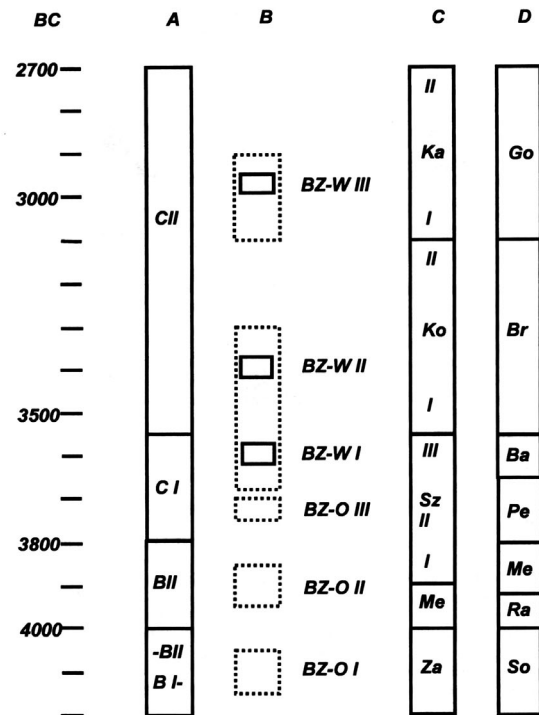


Abb. 55. Chronologie der Besiedlung an den Fundstellen Ogród und Werteba in Bilcze Złote vor dem Hintergrund der zeitgleichen Kulturscheinungen. A – Gliederung der Tripolje-Kultur in Entwicklungsstufen (nach Passek 1949 mit späteren Ergänzungen), B – Besiedlungsphasen der Fundstelle Ogród (BZ-O) und Werteba (BZ-W) in Bilcze Złote, C – Chronologie der lokalen Gruppen der Tripolje-Kultur im oberen Dnestrgebiet, D – Chronologie der lokalen Gruppen der Tripolje-Kultur im mittleren Dnestrgebiet. Ka – Kasperivcy-Gruppe, Ko – Kosiłivcy-Gruppe, Sz – Šipency-Gruppe, Me – Merešovka-Gruppe, Za – Zaleskiki-Gruppe, Go – Gordinești-Gruppe, Br – Brănzești-Gruppe, Ba – Badrași-Gruppe, Pe – Petrești-Gruppe, Ra – Rakovec-Gruppe, So – Sokolčeny-Gruppe.

Fig. 7. Intervalele de evoluție surprinse la Bilcze Złote-Ogród (BZ-O) și Werteba (BZ-W), după Kadrow *et alii* 2003.



Fig. 8. Nișă din peșteră cu ceramică in situ.



Fig. 9. Amenajări recente, reflectând tipurile de vase descoperite în peșteră.

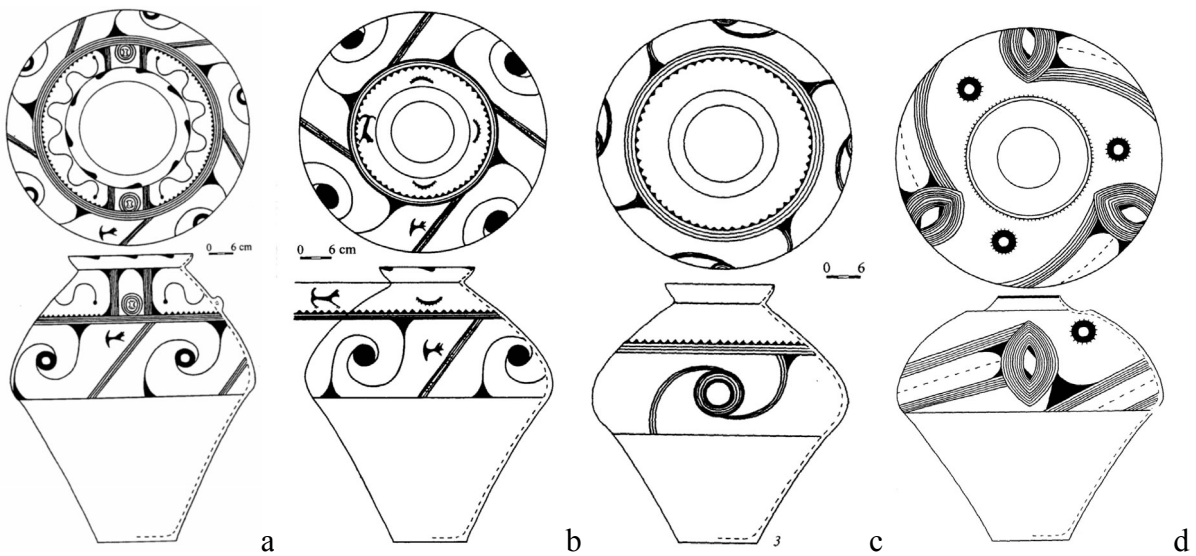


Fig. 10. Nivel Werteba I, vase bitronconice, Cucuteni B / Tripolie CI, după Kadrow *et alii* 2003.

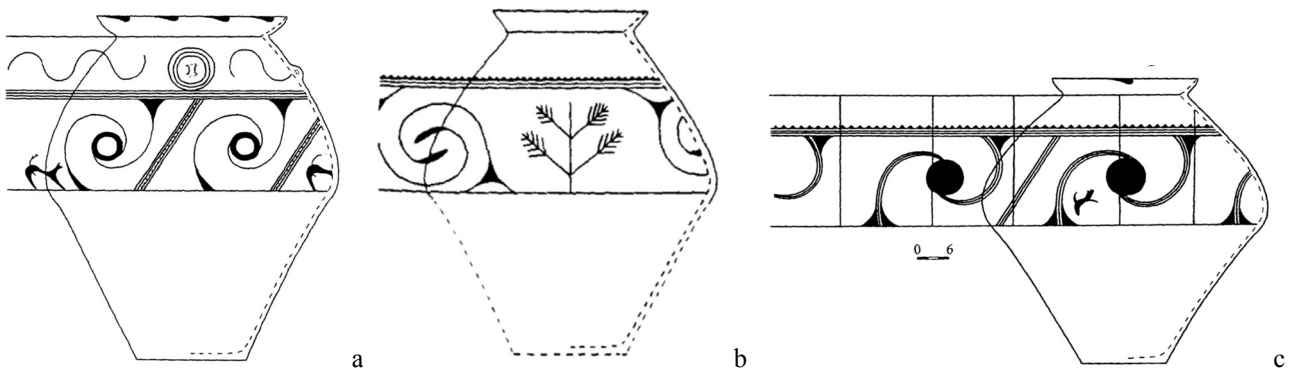


Fig. 11. Nivel Werteba I, vase bitronconice, Cucuteni B / Tripolie CI, după Kadrow *et alii* 2003.

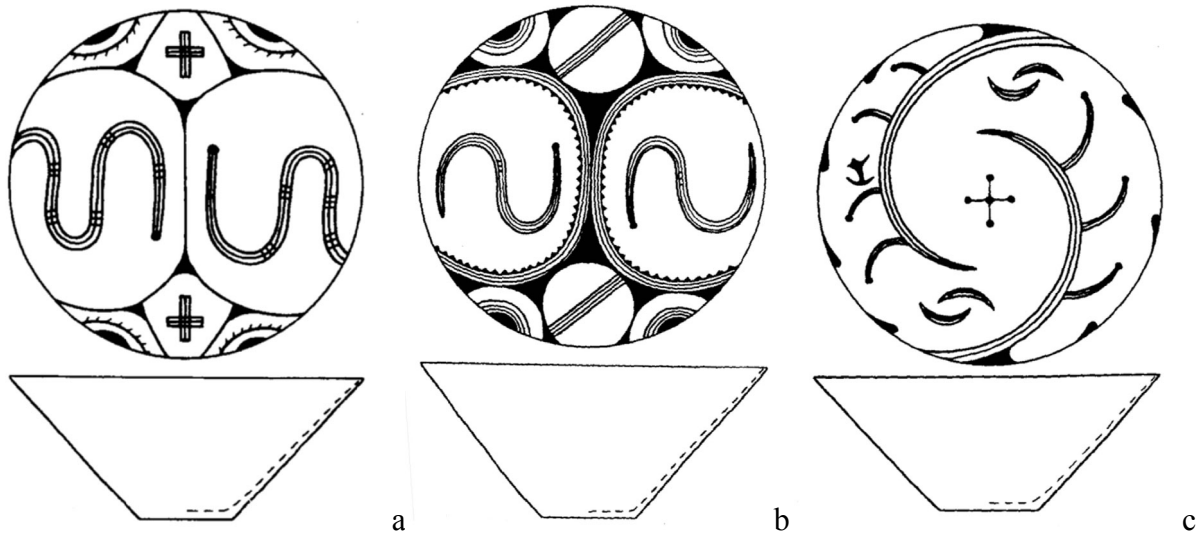


Fig. 12. Nivel Werteba I, castroane, Cucuteni B / Tripolie CI, după Kadrow *et alii* 2003.

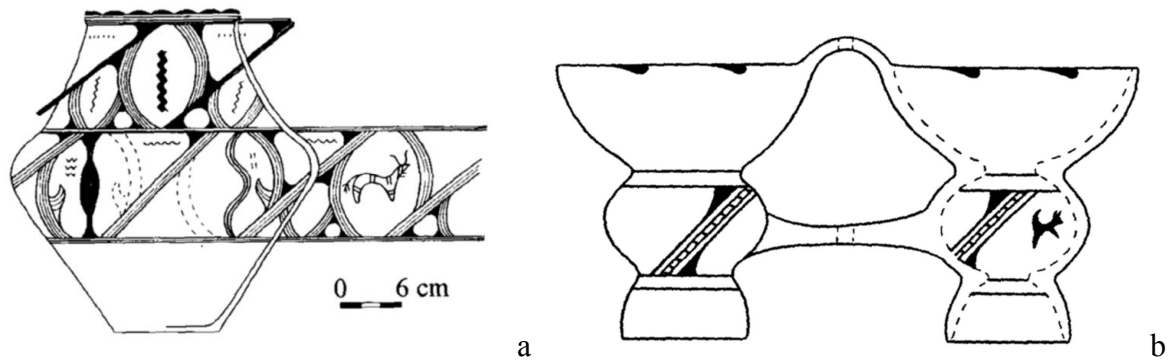


Fig. 13. Nivel Werteba I, amforetă (a) și vas binoclu (b), Cucuteni B / Tripolie CI, după Kadrow *et alii* 2003.

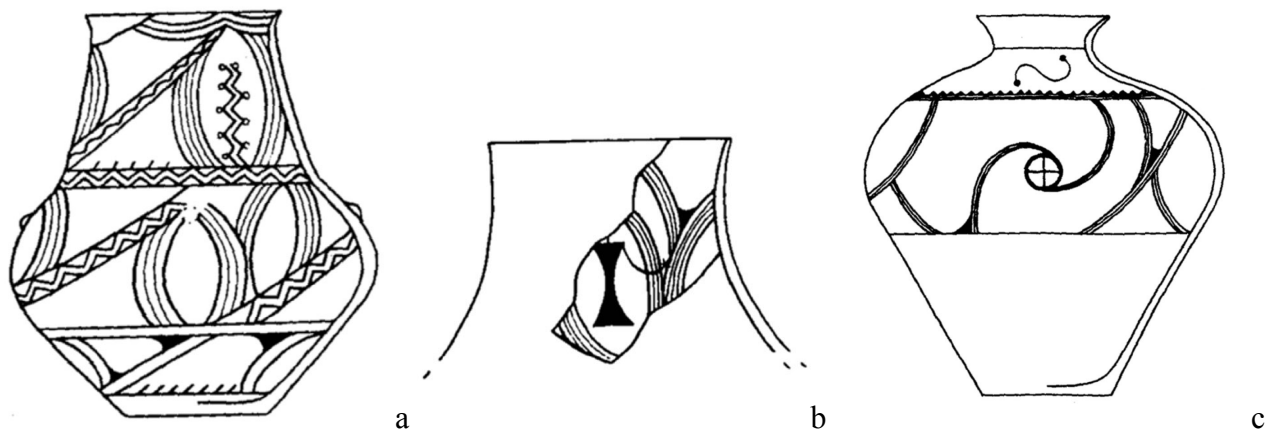


Fig. 14. Nivel Werteba II, Horodiștea – Erbiceni / Tripolie CII: a, b) amforete; c) vas bitronconic; după Kadrow *et alii* 2003.



Fig. 15. Nivel Werteba I, crater (a) și vas tip amforă (b), Cucuteni B / Tripolie CI, după *Kultura Trypolska* 2005.



Fig. 16. Nivel Werteba I, capac (a) și bol cu motive cruciforme (b), Cucuteni B / Tripolie CI, după *Ancient Trypillia* 2010.



Fig. 17. Nivel Werteba II, Horodiștea – Erbiceni / Tripolie CII, după *Ancient Trypillia* 2010.



Fig. 18. Fragment vas zoomorf, după K. Hadaczek 1912, pl. XI/89.

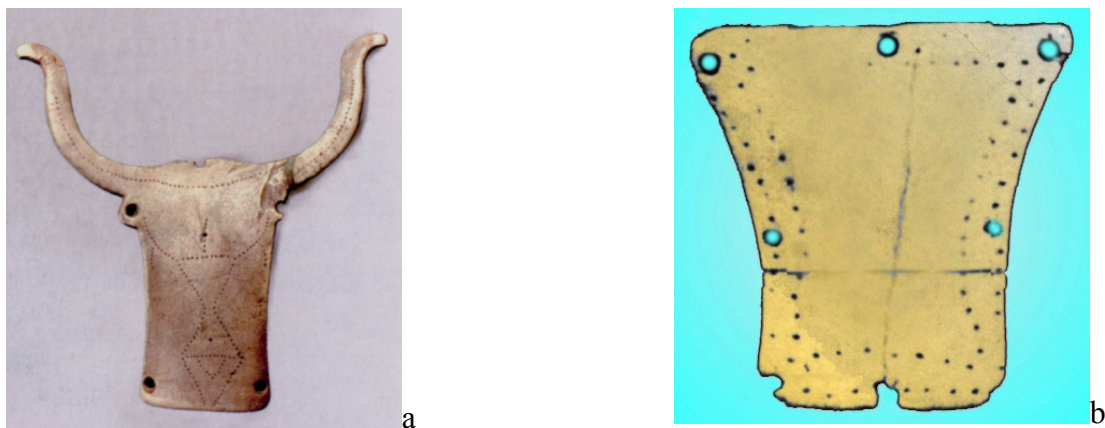


Fig. 19. Pandantive din os: a) după *Kultura Trypolska* 2005; b) după K. Hadaczek 1912.



Fig. 20. Pumnale și spatulă din os descoperite în peșteră, după *Ențiklopedia Tripolskoi țivilizații* 2004.



Fig. 21. Diferite piese din os: a) după *Kultura Trypolska* 2005; b) după Wikipedia.



Fig. 22a-b. Piese de podoabă din diferite materiale, după *Ancient Trypillia* 2010.



Fig. 23. Piese din cupru, după *Ancient Trypillia* 2010.



Fig. 24. Pumnal, cuțit și mărgică din cupru, după T. Sulimirski 1964.



Fig. 25. Fusaiole, după *Ancient Trypillia* 2010.



Fig. 26. Statuete feminine: a) după *Kultura Trypolska* 2005; b) după *Ancient Trypillia* 2010.

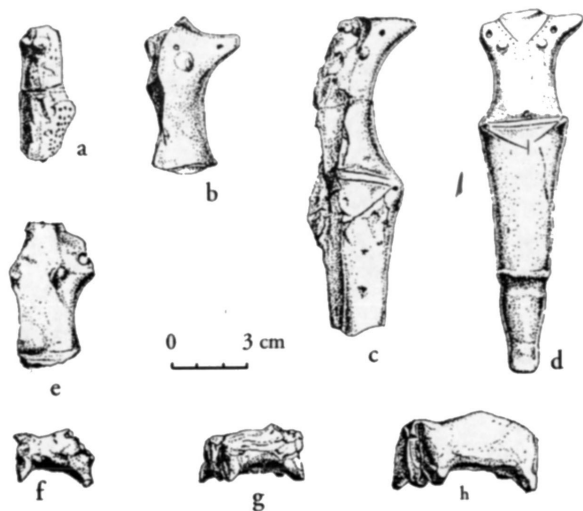


Fig. 27. Plastică antropomorfă și zoomorfă, după M. Sokhatskyi 2001.

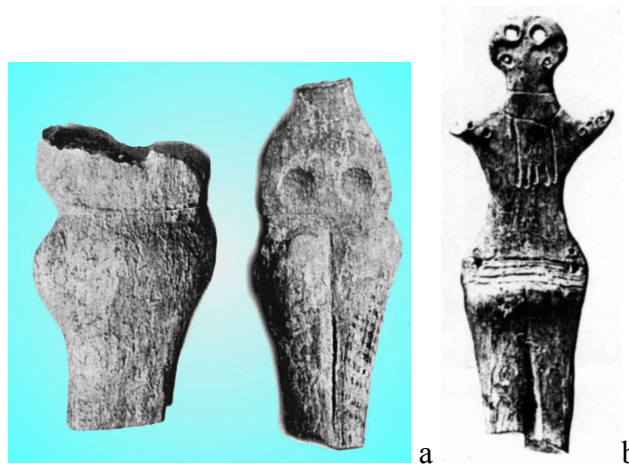


Fig. 28. Plastică antropomorfă: a) după K. Hadaczek 1912, pl. XXV/227–228; b) pl. XXVII/248.

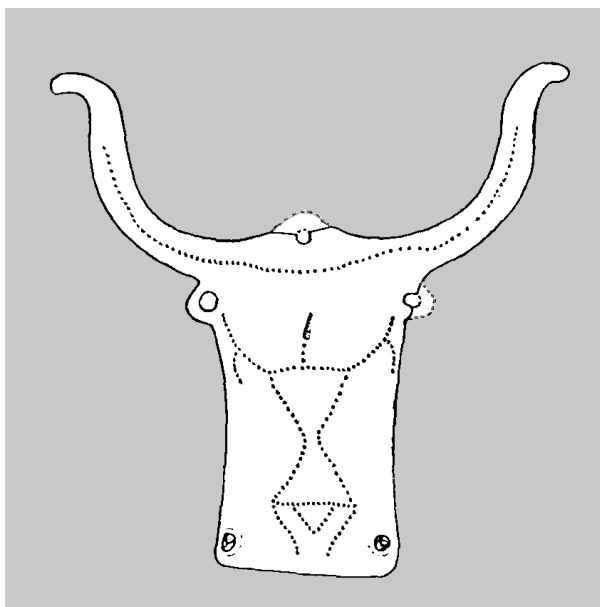


Fig. 29. Pandantivul cu zeița între coarnele taurului, după M. Gimbutas 1991.



Fig. 30. Statuetă cu pieptene pe partea dorsală, după M. Gimbutas 1989.

THE WERTEBA CAVE AT BILCZE ZŁOTE

ABSTRACT

Since times immemorial caves have been known as temporary and seasonal living places. In some cases they were used as places for different activities, such as processing artifacts (pottery, tools, weapons, jewels) or cult. In this study we are especially interested in the last aspect, involving cult activities. We briefly present other different caves used for such a purpose, in Romanian and in Europe. Some discoveries prove that caves used to shelter sanctuaries, offerings, ritual wells, and sometimes they were used as necropolises by some communities. It seems that, starting with the Copper Age, cult practices in the caves became more frequent.

For the Cucuteni-Tripolye horizon the unique cave with traces of habitation is Werteba, near Bilcze Złote (Podolian Plateau), today in the Ukrainian territory. We make a short incursion in the history of its discovery, and of the artifacts found there. In the same area, there are other sites related to the cultural complex under discussion; the nearby copper and salt-water sources, together with the hydrographic system (the Siret, the Dniester and their tributaries) and the soil quality account for the location of these sites. Very interesting are the artifacts that were found in the cave. Unfortunately, not all of them have been published until now. Another problem is the relation between these artifacts and the human graves, human skulls or dispersed human bones (pieces from about 120 persons) in the cave. From that point of view the site is very important, since, generally, we know few things about the graves or necropolises of this cultural complex.

Many and various artifacts have been discovered (a main characteristic of such communities!); however, there has been no comprehensive publication, but only some reports and articles. Pottery represents the main kind of finds, the painted one prevailing (75%). Various motifs and symbols (geometric, zoomorphic, astral, vegetal) were used, many related with fertility and fecundity, and to attributes of the Great Mother Goddess. There are also anthropomorphic and zoomorphic statuettes, as well as stone artifacts. Very interesting and various are also the bone artifacts: spatulas, awls, 40 daggers, pendants (one of which became famous immediately after its discovery, namely the one shaped as a bull's head with a feminine deity incised on it). The jewels are also represented by amulets made by perforated fangs (dog, deer), as well as shells and copper beads.

The richness and diversity of the artifacts found in the cave, their association with human remains, the hearths, the statuettes found in some of the cave's niches, impose the idea that the place was used for cult practices. We also agree to this interpretation; and still there are some enigmas, related to unsolved problems: the so-far superficial presentations of the discoveries, the nature of the relation between artifacts and human remains (graves, skulls, dispersed bones). Another problem is to what site the cave belongs: to the nearest one at Bilcze Złote – *Ogród*, or to other communities of the area too. Did the cave represent a necropolis for one community (human bones from 120 persons), or does it also reflect some symbolic burials (skulls, other dispersed bones)? Did the artifacts in the cave represent parts of the funerary inventory, or did they represent offerings? The recently discovered 16 skulls can reflect a skull cult, or an ancestor cult, as also manifest on other sites of the same cultural complex; but even the latest publication presents too general data, without the context of the discoveries or the association of the artifacts!

Radiocarbon data for Bilcze Złote – *Ogród* and for the Werteba cave, as well as the analysis of the archaeological material (pottery and stone artifacts) provide a chronological frame for both sites, the cave having been occasionally used throughout a period of about 1000 years.

As a conclusion, we believe that the Werteba cave is a unique, very important site of the Cucuteni-Tripolye cultural complex. In the future, a new, complex analysis of the conditions of the discoveries and on the relation between the artifacts and the human remains will provide new data that can make possible a better understanding of the cult practices that took place there.

LIST OF FIGURES

Fig. 1. Location of the Werteba cave at Bilcze Złote.

Fig. 2. The entrance in the Werteba cave.

Fig. 3. View on Bilcze Złote from the cave area.

Fig. 4. Location of the Bilcze Złote area in Cucuteni-Tripolye cultural complex, after Kadrow et alii 2003.

Fig. 5. Location of the sites Bilcze Złote – *Ogród* and Werteba in a sites' nucleus, after Kadrow et alii 2003.

Fig. 6. The plan and today's entrance of the Werteba cave.

Fig. 7. The stages of evolution manifest at Bilcze Złote – *Ogród* (BZ–O) and at Werteba (BZ–W), after Kadrow et alii 2003.

Fig. 8. Niche in the cave with pottery in situ.

Fig. 9. Recent arrangements reflecting the pot shapes discovered in the cave.

Fig. 10. Level Werteba I, bitronconic pots, Cucuteni B / Tripolie CI, after Kadrow et alii 2003.

Fig. 11. Level Werteba I, bitronconic pots, Cucuteni B / Tripolie CI, after Kadrow et alii 2003.

Fig. 12. Level Werteba I, bowls, Cucuteni B / Tripolie CI, after Kadrow et alii 2003.

- Fig. 13. Level Werteba I, amphorettes (a) and binocular pot (b), Cucuteni B / Tripolie CI, after Kadrow et alii 2003.
- Fig. 14. Level Werteba II, Horodiștea – Erbiceni / Tripolie CII: a, b) amphorettes; c) bitronconic pot; after Kadrow et alii 2003.
- Fig. 15. Level Werteba I, crater pot (a) and an amphora shape (b), Cucuteni B / Tripolie CI, after *Kultura Trypolska* 2005.
- Fig. 16. Level Werteba I, lid (a) and bowl with cross motives (b), Cucuteni B / Tripolie CI, after *Ancient Trypillia* 2010.
- Fig. 17. Level Werteba II, Horodiștea – Erbiceni / Tripolie CII, after *Ancient Trypillia* 2010.
- Fig. 18. Fragment of a zoomorphic pot, after K. Hadaczek 1912, pl. XI/89.
- Fig. 19. Bone pendants: a) after *Kultura Trypolska* 2005; b) after K. Hadaczek 1912.
- Fig. 20. Bone daggers and spoon discovered in the cave, after *Enciklopedia Tripolskoi civilizacii* 2004.
- Fig. 21. Different bone artifacts: a) after *Kultura Trypolska* 2005; b) after Wikipedia.
- Fig. 22a–b. Adornment pieces made on different materials, after *Ancient Trypillia* 2010.
- Fig. 23. Copper pieces, after *Ancient Trypillia* 2010.
- Fig. 24. Copper dagger, knife and bead, after T. Sulimirski 1964.
- Fig. 25. Spindle-whorls, after *Ancient Trypillia* 2010.
- Fig. 26. Female statuettes: a) after *Kultura Trypolska* 2005; b) after *Ancient Trypillia* 2010.
- Fig. 27. Anthropomorphic and zoomorphic plastic, after M. Sokhatskyi 2001.
- Fig. 28. Anthropomorphic plastic art: a) after K. Hadaczek 1912, pl. XXV/227–228; b) pl. XXVII/248.
- Fig. 29. The pendant with the goddess between the bull's horns, after M. Gimbutas 1991.
- Fig. 30. Statuette with a comb on the back side, after M. Gimbutas 1989.