

ANTHROPOMORPHE ANHÄNGER MIT VOGELPROTOMEN – NEUE ERKENNTNISSE ZU EINEM EISENZEITLICHEN ANHÄNGERTYP

Die Rettungsgrabungen im Wirtschaftsareal einer prähistorischen Siedlung beim Locherboden in Mieming (Bez. Imst/A)¹ in den Jahren 2009 und 2010 brachten als besonderes Fundstück einen halbplastischen anthropomorphen Anhänger mit Vogelprotomen zutage (**Abb. 1; 3, 19**). Dieser Anhängertyp fand zwar bereits mehrfach Eingang in die Literatur², allerdings wurden in der Vergangenheit zahlreiche Exemplare nicht als Anhänger dieses Typs erkannt oder sind aufgrund ihrer erst kürzlich erfolgten Entdeckung noch in keiner vorherigen Auflistung erfasst³. Die vorliegende Zusammenstellung gibt einen detaillierten Überblick über Form, Verbreitung, Datierung und Verwendung der Anhänger und die daraus hervorgehenden Varianten. Mithilfe der ausführlichen Tabellen (vgl. **Tab. 1-2**) können zudem neue Erkenntnisse zu den genannten Aspekten aufgezeigt werden⁴.

BESCHREIBUNG UND GLIEDERUNG

Die Anhänger wurden ausnahmslos im einschaligen Bronzeguss gefertigt und weisen meist eine Höhe zwischen 4 und 6,5 cm auf. Bei älteren Abbildungen fehlen allerdings oftmals genaue Größen- oder Maßstabsangaben, weshalb die Exemplare der **Abbildungen 2-3** nicht maßstabsgetreu dargestellt, sondern in ihrer Größe aneinander angeglichen wurden.

Den Kopf der Anhänger bildet immer eine Öse, an die ein schmaler Körper mit Protomen in Form von Vogelköpfen anschließt. Der untere Abschluss kann zwei unterschiedliche Ausformungen aufweisen, was eine Einteilung dieses Anhängertyps in zwei Gruppen nahelegt: Die erste Gruppe stellen jene Anhänger dar, die als Basis nach innen eingerollte Enden erkennen lassen (**Abb. 2**). Zur zweiten Gruppe sind hingegen jene zu zählen, die statt der eingerollten Enden eine dreieckige Basis besitzen (**Abb. 3**). Als Besonderheit haben Anhänger dieser Gruppe zudem im Normalfall unter den Vogelprotomen weitere kleine Fortsätze. Die Einteilung in zwei Gruppen erfolgte bereits durch Georg Kossack⁵ und wurde auch von Armgart Geiger beibehalten⁶. Bruno Chaume gab diesen Gruppen erstmals Namen⁷ und schrieb von einer Gruppe Sanzeno und einer Gruppe Bisenzio. Seine Bezeichnungen wurden von Raffaele C. de Marinis⁸ und Franco Marzatico⁹ übernommen, wobei diese weitere Varianten innerhalb der Gruppen

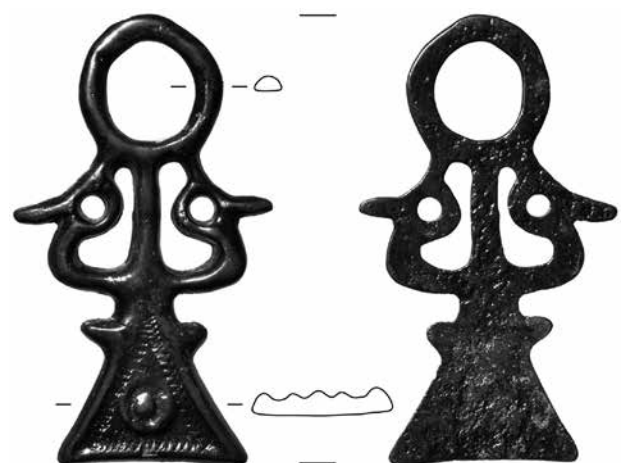


Abb. 1 Ein anthropomorpher Anhänger mit Vogelprotomen und dreieckiger Basis aus Mieming (Bez. Imst/A). – (Foto D. Brandner, Institut für Archäologien, Universität Innsbruck). – M. 1:1.

Nr.	Fundort	Anzahl	Funkontext	Trägerobjekt	Datierung	Literatur
1	Spoletto »Sant'Anatolia di Narco« (prov. Perugia/l)	8	Grab	Br. Rundschild	8. Jh.	Geiger 1994, Taf. 4, 3; 5, 3.
2	Veji »Casale del Fosso«, Grab 871 (Rom/l)	8	Grab	Br. Rundschild	8. Jh.	Geiger 1994, Taf. 14, 9.
3	Populonia (prov. Livorno/l)	1	Grab	–	7./6. Jh. (?)	Buonamicci 1931, 378 Abb. 45; Minto 1981, Taf. 13, e.
4	Fundort unbekannt (Vulci ?)	8	–	Br. Rundschild	8./7. Jh. (?)	Geiger 1994, Taf. 39, 33.
5	Bologna »San Francesco« (prov. Bologna/l)	1	Hortfund	–	8./7. Jh.	Montelius 1895-1910, Taf. 69, 20.
6a	Verucchio »Plan del Monte« (prov. Rimini/l)	6	Hortfund	Br. Rundschild	8./7. Jh.	Geiger 1994, Taf. 30, 20k-p.
6b	Verucchio »Plan del Monte« (prov. Rimini/l)	8	Hortfund	Br. Rundschild	8./7. Jh.	Geiger 1994, Taf. 37, 25i-q.
6c	Verucchio »Plan del Monte« (prov. Rimini/l)	8	Hortfund	Br. Rundschild	8./7. Jh.	Geiger 1994, Taf. 16, 10.
6d	Verucchio »Lippi«, Grab 89 (prov. Rimini/l)	8	Grab	Br. Rundschild	8. Jh. (?)	Gentili 1987, 253 Abb. 168, 128.
6e	Verucchio »Lippi«, Grab 48 (prov. Rimini/l)	5	Grab	Br. Rundschild	8. Jh.	Gentili 2003, Taf. 120, 14; CCXXII, 14.
6f	Verucchio »Lippi«, Grab A/88 (=3/2005) (prov. Rimini/l)	8	Grab	Br. Rundschild (?)	8. Jh.	Bermond Montanari 2009, 95 Abb. 13.
6g	Verucchio »Lippi«, Grab 48 (prov. Rimini/l)	4	Grab	Br. Rundschild	8. Jh.	Gentili 2003, Taf. 118, 1; CCXXII, 1.
6h	Verucchio »Lippi«, Grab 23/2005 (prov. Rimini/l)	3 (?)	Grab	Br. Blechgefäß	8. Jh.	Ossani/Pozzi 2015, Grab 23/2005, Abb. 6.
7	Camerino (prov. Macerata/l)	2	–	–	8. Jh.	Salvini 2003, Taf. 1, c. Verzerre Abbildung.
8	Tarquinia, »Monterozzi«, »Tomba del Guerriero« (prov. Viterbo/l)	8	Grab	Br. Rundschild	8./7. Jh.	Pinza 1905, Abb. 62; Randall-Maclver 1924, Taf. 30, 12; Kilian 1977b, Abb. 8, 1; Geiger 1994, Taf. 18, 11; 19, 11; Babbi/Peltz 2013, Taf. 10; 11, Kat. 9.
9a	Vetulonia, II. Circolo del Cerrecchio, »Circolo del Tritone« (prov. Grosseto/l)	8	Grab	Br. Rundschild	8./7. Jh.	Geiger 1994, Taf. 39, 32.
9b	Vetulonia »Tomba del Duce« (prov. Grosseto/l)	8	Grab	Br. Rundschild	7. Jh.	Geiger 1994, Taf. 13, 13.
10	Ramonte/Ronzano (prov. Bologna/l)	10	Grab	Br. Blechgefäß	8./7. Jh.	Gozzadini 1875, Taf. 3, 8; Kossack 1954, Taf. 12, 12; Fairina 2013, 5.
11a	Bologna »Benacci-Caprara«, Grab 39 (l)	4	Grab	Br. Blechgefäß	8. Jh.	Tovoli 1989, Taf. 46, 110-113.
11b	Bologna »Benacci-Caprara«, Grab 56 (l)	4 (?)	Grab	Br. Blechgefäß	8. Jh.	Tovoli 1989, Taf. 78, 16.
11c	Bologna »Benacci«, Grab 397 (l)	2 (?)	Grab	Br. Blechgefäß	8./7. Jh.	Montelius 1895-1910, Taf. 81, 5; Randall-Maclver 1924, Taf. 7, 8; Frey 1969, Abb. 14, 16; Carancini 1990, Taf. 14, 343. Stilisierte Abbildung.
11d	Bologna »Arnoaldi« (l)	8	Grab	Br. Blechgefäß	8./7. Jh.	Stjernquist 1967, Taf. 35, 2.
11e	Bologna »Arnoaldi« (l)	1	Grab	–	–	Gozzadini 1877, Taf. 7, 7.
11f	Bologna »Arnoaldi« (l)	8	Grab	Br. Blechgefäß	8./7. Jh.	Gozzadini 1877, Taf. 7, 1; Montelius 1895-1910, Taf. 86, 13; Randall-Maclver 1924, Taf. 10, 10; Stjernquist 1967, Taf. 6, 2; 35, 3.
11g	Bologna »Romagnoli«, Grab 10 (l)	1 (?)	Grab	–	8./7. Jh.	Frey 1969, Abb. 18, 22; Bianco Peroni 1976, Taf. 71, C 15.
11h	Bologna »Melenzani«, Grab 22 (l)	3	Grab	Br. Blechgefäß	8./7. Jh.	Morigi Govi/Tovoli 1979, Abb. 3, 10.
11i	Bologna »Stradello della Certosa«, Grab 10 (l)	4	Grab	Br. Blechgefäß	–	Stjernquist 1967, Taf. 6, 5; 32, 3. Stilisierte Abbildung.
12a	Imola »Pontesanto«, Grab 8 (prov. Bologna/l)	8	Grab	Br. Blechgefäß	8./7. Jh.	Esposito 2014, Taf. 71, 1b.
12b	Imola »Pontesanto«, Grab 8 (prov. Bologna/l)	8	Grab	Br. Blechgefäß	8./7. Jh.	Esposito 2014, Taf. 71, 4b.
13	Este »Casa di Ricovero«, Grab 199 (prov. Padua/l)	1	Grab	Fibel	6. Jh. (?)	Chieco Bianchi/Calzavara Capuis 1985, Taf. XXXVila; 111, 11; Fogolari/Prosdocimi 1988, Abb. 38, 7; von Eles Masi 1986, Taf. 150, 1955.

Nr.	Fundort	Anzahl	Fundkontext	Trägerobjekt	Datierung	Literatur
14	Rivoli Veronese (prov. Verona/I)	8	Grab	Br. Blechgefäß	8. Jh. (?)	Montelius 1895, Taf. 48, 10; Aspes 1976, Abb. 13, 1; Fogliari 1984, 663; Marzatico 2012, Abb. 7, 9.
15	Como »Ca'Morta«, »Tomba del Carrettino« (I)	1	Grab	Br. Blechgefäß	8./7. Jh. (?)	de Marinis 2004b, 295 Abb. 2.
16a	Sanzeno (Autonome Provinz Trient/I)	1	Siedlung	–	–	Laviosa-Zambotti 1938, 414 Abb. 165; Kossack 1954, Taf. 12, 11; Marzatico 2012, Abb. 7, 7; 2015, Abb. 1, 10.
16b	Sanzeno (Autonome Provinz Trient/I)	1	Siedlung	–	–	Kossack 1954, Taf. 12, 15; Ammann 1994, Umschlagbild; Marzatico 2012, Abb. 7, 6; 2015, Abb. 1, 9.
17	Zola Predosa »Cesari« (prov. Bologna/I)	2 (?)	Grab	Br. Blechgefäß	8./7. Jh. (?)	Ducati 1928, 101 Abb. 40.
18a	Vadena/Pfatten (Autonome Provinz Bozen-Südtirol/I)	1	Streufund	–	–	Lunz 1974, Taf. 35, 2; Warneke 1999, Abb. 85, 495; Alberti 2007, Abb. 60, 5; Marzatico 2012, 315 Abb. 7, 2; 2015, 74 Abb. 1, 5.
18b	Vadena/Pfatten, Grab 138 (Autonome Provinz Bozen-Südtirol/I)	1	Grab	–	7. Jh. (?)	Ghislanzoni 1940, 416 Abb. 95; Kossack 1954, Taf. 12, 14; Lunz 1974, Taf. 33, 6; 1991, Taf. 2, 13; Warneke 1999, Abb. 85, 494; Alberti 2007, Abb. 60, 6; 2011a, 580-581 Nr. 5.32; Marzatico 2011, 330 Abb. 11, 12; 2012, 315 Abb. 7, 3; 2015, 74 Abb. 1, 6.
18c	Vadena/Pfatten (Autonome Provinz Bozen-Südtirol/I)	1	Grab (?)	–	–	Kossack 1954, Taf. 12, 13; Alberti 2007, Abb. 60, 7; Marzatico 2012, 315 Abb. 7, 4; 2015, 74 Abb. 1, 7.
19	Pavlovce (okr. Vyškov/CZ)	2	Hortfund (?)	–	6. Jh.	Čížmář/Čížmářová 2014, Abb. 5, 2-3.
20	Brixen »Noltehof« (Autonome Provinz Bozen-Südtirol/I)	1	Siedlung	–	6./5. Jh.	Rizzi/Bussadori 2008, 167.
21	Fleiß »Piller Sattel« (Bez. Landeck/A)	1	Opferplatz	–	–	Janovsky-Wein 2004, Taf. 13, 140.
22	Wörgl »Egerndorfer Feld«, Grab 257 (Bez. Kufstein/A)	1	Grab	Fibel	7. Jh.	Kossack 1998, Abb. 4; 1999, Abb. 68; Bersani 2008, Abb. 7-9; Sölder 2011, 585-586 Nr. 5.46.
23	Šmarjeta (obč. Šmarješke Toplice/SLO)	1	Grab (?)	Fibel	7./6. Jh.	Stare 1973, Taf. 19, 5.
24	Bischofshofen »Pestfriedhof«, Grab 387 (Bez. St. Johann im Pongau/A)	1	Grab	–	7. Jh.	Lippert/Stadler 2009, Taf. 108, 12.
25	Rasun di Sotto/Niederrasen (Autonome Provinz Bozen-Südtirol/I)	1	Streufund	–	–	Lunz 1974, Taf. 60, 17; Marzatico 2012, Abb. 7, 5; 2015, Abb. 1, 8.
26	Rosegg »Frög« (Bez. Villach-Land/A)	1	Grab (?)	–	–	Kossack 1954, Taf. 12, 18; Tomedi 2002, Taf. 104, 66.
27	Fundort unbekannt (Ungarn ?)	2	–	Br. Rundschild	–	Geiger 1994, Taf. 39, 34.

Tab. 1 Anthropomorphe Anhänger mit Vogelprotomen und eingerollten Enden (Gruppe 1).

Nr.	Fundort	Anzahl	Fundkontext	Trägerobjekt	Datierung	Literatur
1	Narce, Grab 19 M (prov. Roma/l)	6	Grab	Br. Rundschild (?)	8./7. Jh.	Hall Dohan 1942, Taf. 20, 14; Geiger 1994, Taf. 53, 46.
2	Rom »Esquilin«, Grab 94 (prov. Roma/l)	6 (?)	Grab	Br. Rundschild	8./7. Jh.	Pinza 1905, Taf. 11, 6, 20; Müller-Karpe 1962, Taf. 20, 10; von Hase 1989, Abb. 15, 5; 1992, Abb. 13, 5; de Marinis 2014, Abb. 1, 1.
3a	Rom »Osteria dell'Osca«, Grab 600 (prov. Roma/l)	10	Grab	Br. Rundschild	8. Jh.	Bietti Sestieri 1992, Taf. 48, 88j.
3b	Rom »Osteria dell'Osca«, Grab 600 (prov. Roma/l)	4	Grab	Br. Rundschild	8. Jh.	Bietti Sestieri 1992, Taf. 48, 88ii.
4	Veji »Quattro Fontanili«, Grab LL 12-13 (prov. Roma/l)	7	Grab	Br. Rundschild	8. Jh.	Moretti 1963, 246 Abb. 11, 1h; von Hase 1989, Abb. 15, 3; 1992, Abb. 13, 3; Geiger 1994, Taf. 53, 43a-f. h; de Marinis 2014, Abb. 1, 2.
5	Vulci »La Cantina« (prov. Viterbo/l)	1	–	Br. Blechgefäß	8./7. Jh.	laia 2005, Abb. 59, 8.
6a	Bisenzio »Bucacce«, Grab 10 (prov. Viterbo/l)	5	Grab	Br. Rundschild	8./7. Jh.	Galli 1912, 458 Abb. 50; Kossack 1954, Taf. 12, 7; von Hase 1989, Abb. 15, 4; 1992, Abb. 13, 4; Geiger 1994, Taf. 53, 45d-h.
6b	Bisenzio »Olmo Bello«, Grab 10 (prov. Viterbo/l)	10	Grab	Br. Rundschild	8./7. Jh.	Geiger 1994, Taf. 46, 39.
7a, b	Chiavari, Grab 5A (prov. Genua/l)	2	Grab	–	7. Jh.	Lamboglia 1960, Abb. 72, t. 5 A; de Marinis 2004a, 199 Abb. 4; 2014, Abb. 1, 3; Paltineri 2010, Abb. 71 Taf. 7, 18.
8	Delphi, Athena Pronaia-Heiligtum (periferia Fokida/GR)	1	Heiligtum	–	8./7. Jh.	Kilian 1977a, Abb. 1, 3; Rolley 1984, Abb. 1, 1; von Hase 1989, Abb. 15, 6; 1992, Abb. 13, 6; Geiger 1994, Taf. 53, 47.
9	Olympia, Echohalle (periferia Elis/GR)	2	Heiligtum	Br. Rundschild	8./7. Jh.	Kilian 1977a, Abb. 1, 2 Taf. 24, 2; Geiger 1994, Taf. 53, 48.
10a	Verucchio »Plan del Monte« (prov. Rimini/l)	2	Hortfund	Br. Rundschild	8./7. Jh.	Rolley 1984, Abb. 1, 2, 1; Geiger 1994, Taf. 30, 20e-f.
10b	Verucchio »Lippi«, Grab 35/2006 (prov. Rimini/l)	8	Grab	Br. Blechgefäß	7. Jh.	Koch in Vorb.; Ghimi/Polli 2015, Grab 35/2006, Abb. 15.
11a	Bologna »Benacci II«, Grab 118 (l)	1 (?)	Grab	–	–	Kossack 1954, Taf. 12, 8.
11b	Bologna »San Francesco« (l)	1	Hortfund	–	8./7. Jh.	Montelius 1895-1910, Taf. 69, 21; Kossack 1954, Taf. 12, 17.
11c	Bologna »Certosa«, Grab 357 (l)	2	Grab	Br. Blechgefäß	5. Jh.	Zannoni 1876, Taf. 118, 1, 3; Kossack 1954, Taf. 12, 10; Stjernquist 1967, Taf. 9, 1. Umzeichnung nach Zannoni 1876, Taf. 118, 1, 3.
12	Gazzo Veronese (prov. Verona/l)	2 (?)	–	Feuerbock	5. Jh.	Salzani 1984, 789.
13a	Este (prov. Padua/l)	1	Grab	–	–	Capuis/Chieco Bianchi 2004, 628 Nr. 5.36.
13b	Este (prov. Padua/l)	1	–	–	–	Hoernes 1925, 49; Kossack 1954, Taf. 12, 9; de Marinis 2014, Abb. 1, 7.
14	Como »Ca'Morta«, Grab V-VI (l)	3 (?)	Grab	Palette	5. Jh.	Peroni 1975, Abb. 72, 2; Kossack 1954, Taf. 12, 5; de Marinis 2014, Abb. 1, 4.
15a	Sanzeno (Autonome Provinz Trient/l)	1	Siedlung	–	–	Fogolari 1960, Taf. 3, 8.
15b	Sanzeno (Autonome Provinz Trient/l)	1	Siedlung	–	–	Fogolari 1960, Taf. 3, 7; Marzatico 2014, Abb. 4, c-d; 2015, Abb. 1, 1.
16	Cles »Medo/Mechel im Nonsberg« (Autonome Provinz Trient/l)	1	Opferplatz	–	–	Laviosa-Zambotti 1938, Abb. 166; Marzatico 2015, Abb. 1, 2.
17	Vadena/Pfätten, Grab 199 (Autonome Provinz Bozen-Südtirol/l)	2	Grab	–	4. Jh.	Dal Ri 1992, Abb. 11; 1995, 162; Alberti 2007, Abb. 60, 8, 9; 2011b, 581 Nr. 5.33; Marzatico 2011, 330 Abb. 11, 9; 2015, Abb. 1, 3-4.
18	Monterea Valcellina (prov. Pordenone/l)	1	Siedlung	–	7.-5. Jh.	Vitri 1996, Abb. 20, 76; Vitri/Corazza 2000, Abb. 6, 9; Nascimbene 2013, 402-403 Nr. 11.2.9.3; de Marinis 2014, Abb. 1, 6; Marzatico 2014, Abb. 7, 9.

Nr.	Fundort	Anzahl	Funkontext	Trägerobjekt	Datierung	Literatur
19	Mieming »Locherboden« (Bez. Imst/A)	1	Siedlung	–	5.-1. Jh.	Kirchmayr 2015, Taf. 41, 60.
20a	Vinica, Grab 204 (obč. Črnomelj/SLO)	1	Grab	Fibel	3./2. Jh. (?)	Mahr 1934, Taf. 16, 88.
20b	Vinica, Grab 26 (obč. Črnomelj/SLO)	1	Grab	–	–	Peabody Museum, Collections Online, Inv. Nr. 40-77-40/10250; www.peabody.harvard.edu (6.6.2017).
21a	Osor (Insel Cres) (Primorje-Gorski kotar/HR)	1	Grab	–	–	Marchesetti 1924, Abb. 26; Kossack 1954, Taf. 12, 1.
21b	Osor (Insel Cres) (Primorje-Gorski kotar/HR)	1	Grab	–	–	Marchesetti 1924, Abb. 27; Kossack 1954, Taf. 12, 6.
22a	Velem-Szentvid (Kom. Vas/H)	1	Siedlung	–	–	Foltiny 1958, Taf. 2, 1.
22b	Velem-Szentvid (Kom. Vas/H)	1	Siedlung	–	–	von Miske 1908, Taf. 54, 5; Kossack 1954, Taf. 12, 2; von Hase 1989, Abb. 15, 2; 1992, Abb. 13, 2.
23	Gorszewice (woj. wielkopolskie/PL)	1	Grab	–	–	Kossack 1954, Taf. 12, 3; von Hase 1989, Abb. 15, 1; 1992, Abb. 13, 1.
24	Magny-Lambert, Monceau-Laurent (départ. Côte-d'Or/F)	8	Grab	Br. Blechgefäß	6./5. Jh.	Hoernes 1925, 49; Stjernquist 1967, Taf. 6, 7; Rolley 1984, Abb. 1, 3; 2, 2; Chaume 2004, Abb. 4-5, 7; de Marinis 2014, Abb. 1, 5.
25	Fundort unbekannt	7	–	Trense	–	Terrace/Bothmer 1966, 104; von Hase 1969, Taf. 4, 41. Verzernte Abbildung.
26	Fundort unbekannt	1	–	–	–	Kossack 1954, Taf. 12, 4.

Tab. 2 Anthropomorphe Anhänger mit Vogelprotomen und dreieckiger Basis (Gruppe 2).

unterschieden. Diese Benennung trägt allerdings lediglich zur Verwirrung bei, da in Sanzeno (Autonome Provinz Trient/I) Anhänger beider Gruppen vorkommen und die Namen fälschlicherweise als Ursprungsort der Anhänger verstanden werden könnten. Daher sollte der beschreibende Charakter der Benennung beibehalten und Gruppe 1 (Gruppe Sanzeno) als »Anthropomorphe Anhänger mit Vogelprotomen und eingerollten Enden« und Gruppe 2 (Gruppe Bisenzio) als »Anthropomorphe Anhänger mit Vogelprotomen und dreieckiger Basis« bezeichnet werden.

Varianten der Gruppe 1 und deren Verbreitungsgebiete

Die beiden eingerollten Enden der Anhänger, die zur Variante 1 zu zählen sind (**Abb. 2, 2-6f. 8-9b**), sind miteinander verbunden. Auch die Vogelprotomen dieser Variante gehen meist direkt am Hinterkopf der Vögel in den Mittelsteg des Anhängers über und bilden keine frei stehenden Elemente¹⁰. Darüber hinaus besitzen diese Anhänger einen kleinen durchbrochenen Zwickel zwischen den eingerollten Enden. Einige Stücke weisen randbegleitende Linien oder Rippen auf (**Abb. 2, 2-6b. 8**), die teilweise bis zu den eingerollten Enden geführt sind¹¹. Die Ausformung der einzelnen Anhänger variiert stark: Neben den mit Einkerbungen verzierten Exemplaren aus Bologna und Verucchio (prov. Rimini/I; **Abb. 2, 5-6b**), die sauber gegossen und nachgearbeitet wurden, finden sich auch nachlässig gefertigte (**Abb. 2, 6c-f. 8-9b**), bei denen nur mehr bei genauerem Betrachten die Vogelkopffortsätze, die eingerollten Enden und die Zwickel zu erkennen sind. Als Verbreitungsgebiet dieser Variante ist primär der etruskische Kernraum zu nennen, wobei aber auch in Verucchio und Bologna Stücke vertreten sind (**Abb. 4**).

Anhänger der Variante 2 weisen hingegen ein kleineräumigeres Verbreitungsgebiet auf: Sie sind nur in Bologna und den nahe gelegenen Nekropolen von Imola (Bologna/I) und Ramonte (Bologna/I) zu finden (**Abb. 4**). Im Gegensatz zu den Anhängern der

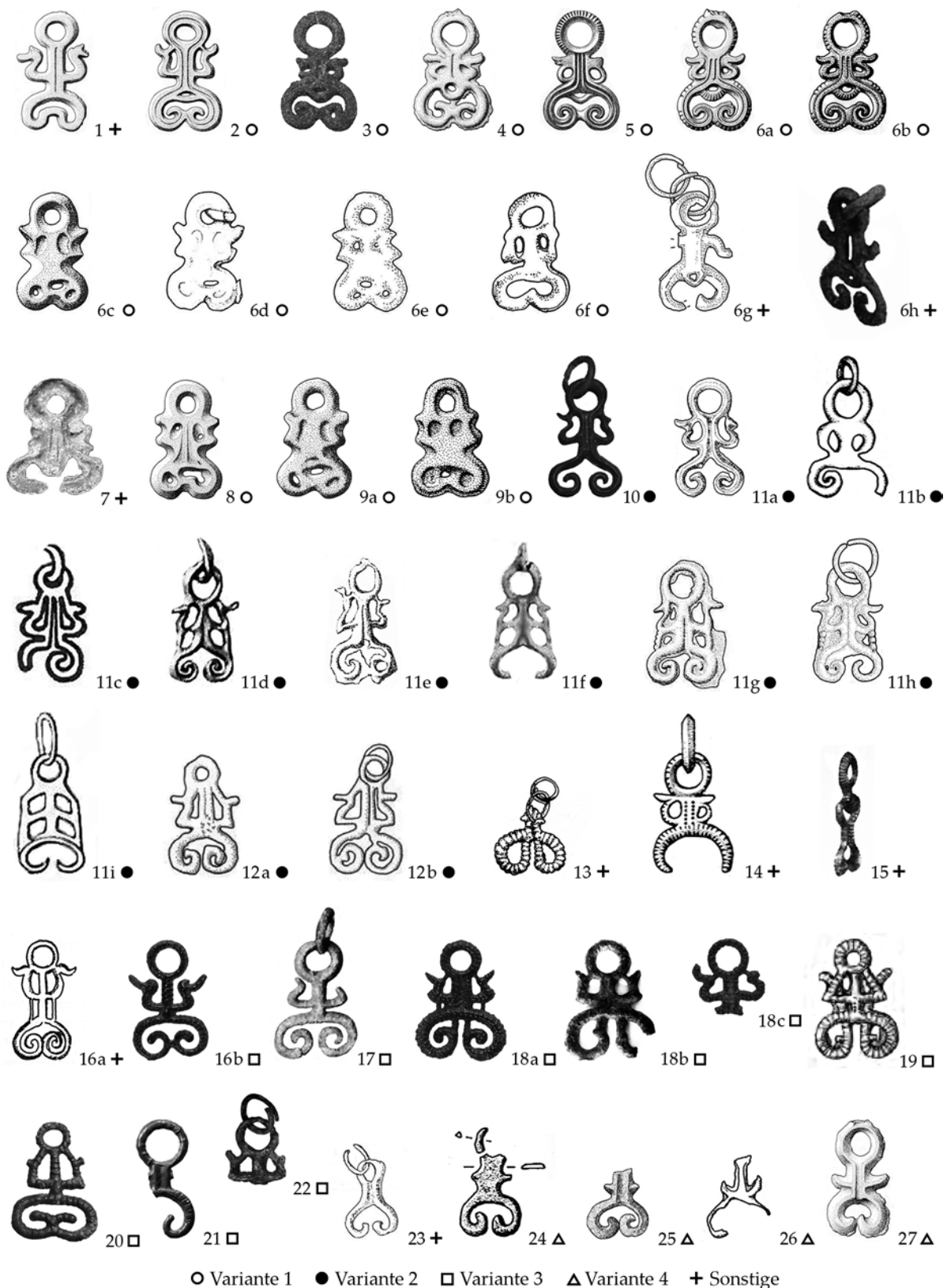
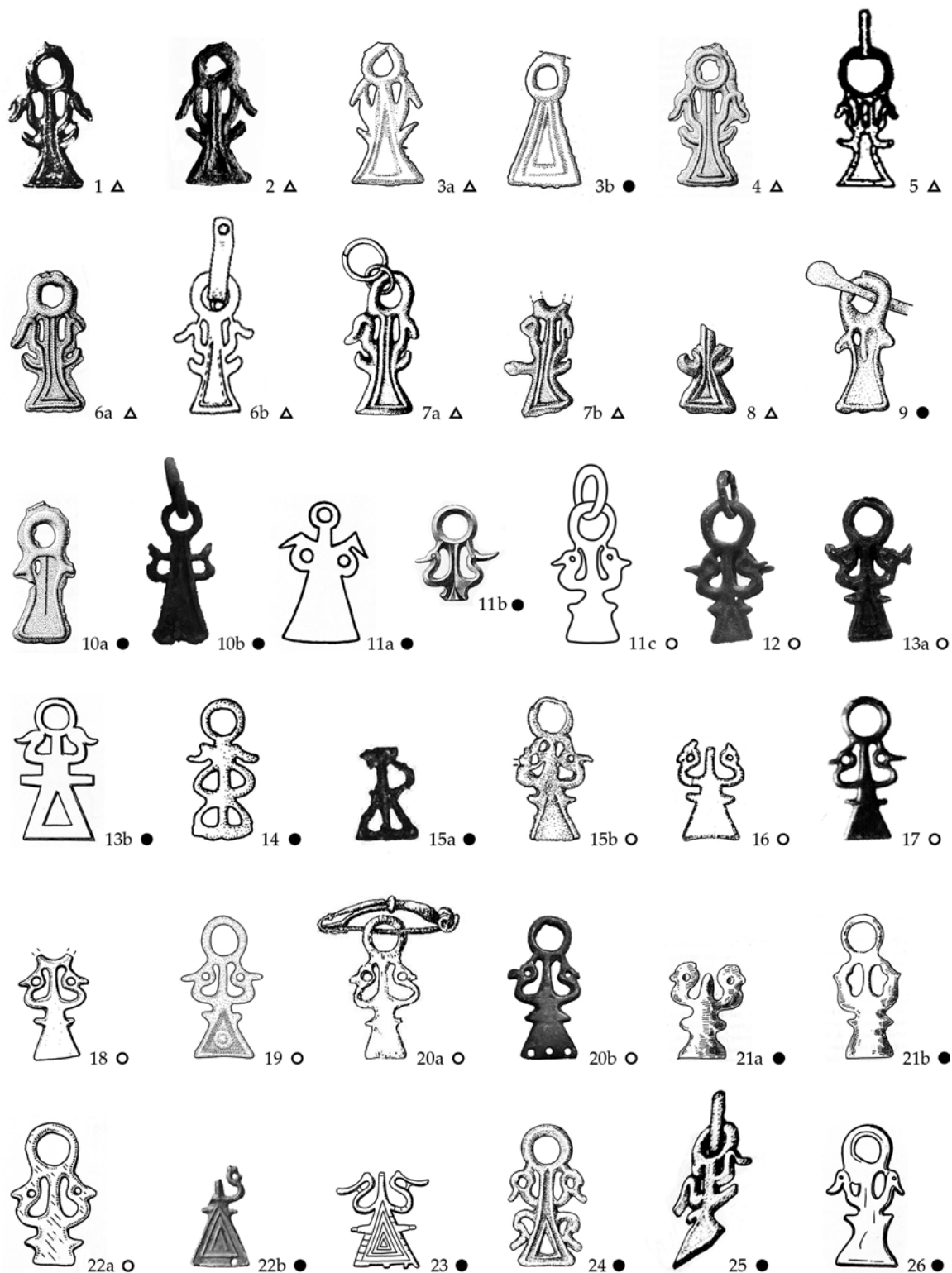


Abb. 2 Anthropomorphe Anhänger mit Vogelprotomen und eingerollten Enden (Gruppe 1): **1** Spoleto. – **2** Veji. – **3** Populonia. – **4** Fundort unbekannt. – **5** Bologna. – **6** Verucchio. – **7** Camerino. – **8** Tarquinia. – **9** Vetulonia. – **10** Ramonte/Ronzano. – **11** Bologna. – **12** Imola. – **13** Este. – **14** Rivoli Veronese. – **15** Como. – **16** Sanzeno. – **17** Zola Predosa. – **18** Vadena/Pfatten. – **19** Pavlovice. – **20** Brixen. – **21** Fließ. – **22** Wörgl. – **23** Šmarjeta. – **24** Bischofshofen. – **25** Rasun di Sotto/Niederrasen. – **26** Rosegg. – **27** Fundort unbekannt. – (Nachweise s. Tab. 1). – o.M.



Δ Variante 1 ○ Variante 2 ● Sonstige

Abb. 3 Anthropomorphe Anhänger mit Vogelprotomen und dreieckiger Basis (Gruppe 2): **1** Narce. – **2-3** Rom. – **4** Veji. – **5** Vulci. – **6** Bisenzio. – **7** Chiavari. – **8** Delphi. – **9** Olympia. – **10** Verucchio. – **11** Bologna. – **12** Gazzo Veronese. – **13** Este. – **14** Como. – **15** Sanzeno. – **16** Cles. – **17** Vadena/Pfatten. – **18** Montereale Valcellina. – **19** Mieming. – **20** Vinica. – **21** Osor. – **22** Velem. – **23** Gorszewice. – **24** Magny-Lambert. – **25-26** Fundort unbekannt. – (Nachweise s. Tab. 2). – o. M.

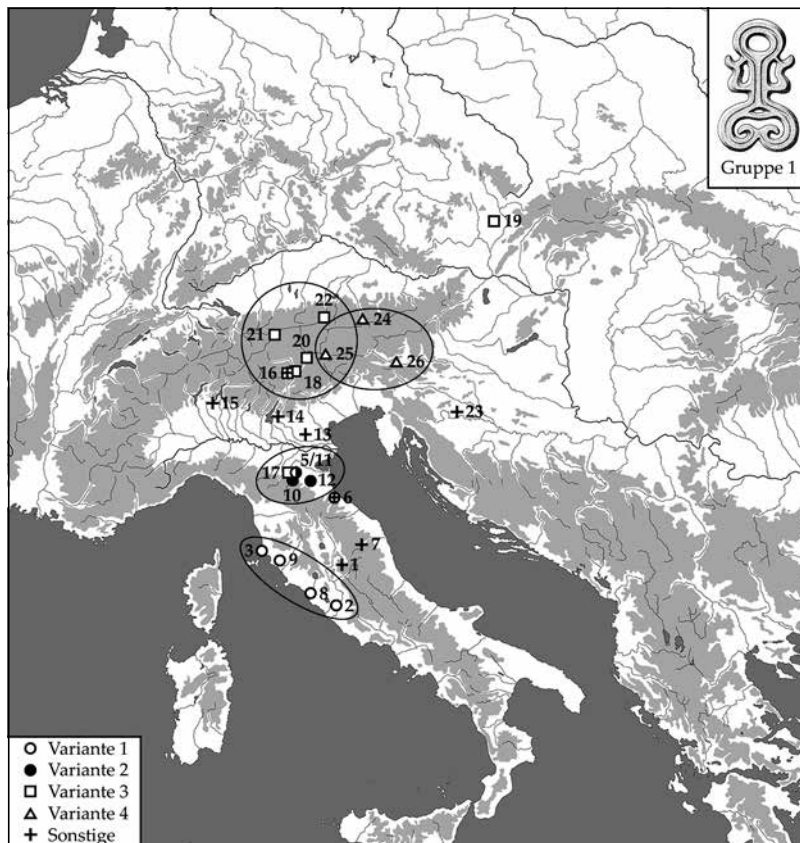


Abb. 4 Verbreitungskarte anthropomorpher Anhänger mit Vogelprotomen und eingerollten Enden (Fundorte s. Tab. 1). Die jeweiligen Hauptverbreitungsgebiete nach derzeitigem Forschungsstand sind eingekreist. – (Karte M. Kirchmayr).

Variante 1 besitzen diese Anhänger getrennte, eingerollte Enden und keinen Zwickel (**Abb. 2, 10-12b**)¹². Sie haben zudem, soweit sich das noch beurteilen lässt, keinerlei Verzierungen, sondern sind, bis auf eine längliche Vertiefung in der Mitte des Körpers, völlig glatt. Nur bei zwei Anhängerensembles aus Bologna (**Abb. 2, 11 g-h**) wurde der Steg zwischen den eingerollten Enden und den Vogelprotomen mit Einkerbungen versehen, was diesen vermutlich vom restlichen Anhänger optisch abheben sollte. Ähnliche Stege sind auch bei weiteren Anhängern dieser Variante zu beobachten (**Abb. 2, 11 d. f. i**) und dienen wohl zur Stabilisierung der fragilen Enden. Dasselbe gilt auch für die Verbindungsstücke zwischen den frei stehenden Vogelprotomen und der Ringöse.

Ein charakteristisches Merkmal der Anhänger, die der Variante 3 zugeschrieben werden, ist ihre gerippte Oberfläche (**Abb. 2, 16b-22**)¹³. Die meisten Anhänger dieser Variante besitzen Stege zwischen den eingerollten Enden und dem Mittelsteg und/oder Stege zwischen den Vogelprotomen und den Ringösen oder ihre eingerollten Enden sind miteinander verbunden. Da bei dem Stück aus Fließ (Bez. Landeck/A)¹⁴ die Protomen abgebrochen sind, lässt sich nicht mehr mit Gewissheit sagen, ob diese ursprünglich Vögel darstellten (**Abb. 2, 21; 5, 1**). Falls es sich nur um einfache Fortsätze gehandelt hat, könnte dieses Exemplar eine Übergangsform von Variante 3 zu Variante 4 sein. Das Hauptverbreitungsgebiet dieser Variante beschränkt sich auf den inneralpinen Raum, wobei außerhalb dieses Bereichs je ein Anhängerpaar in Bologna und in Pavlovice (okr. Vyškov/CZ) zutage trat (**Abb. 4**).

Zur Variante 4 gehören mehrere Anhänger, die zwar eingerollte Enden aufweisen, aber statt der Vogelprotomen lediglich über einfache Fortsätze verfügen (**Abb. 2, 24-27**)¹⁵. Ihr Verbreitungsraum liegt östlich des Kerngebiets der Variante 3 und erstreckt sich von Niederrasen (Autonome Provinz Bozen-Südtirol/I)

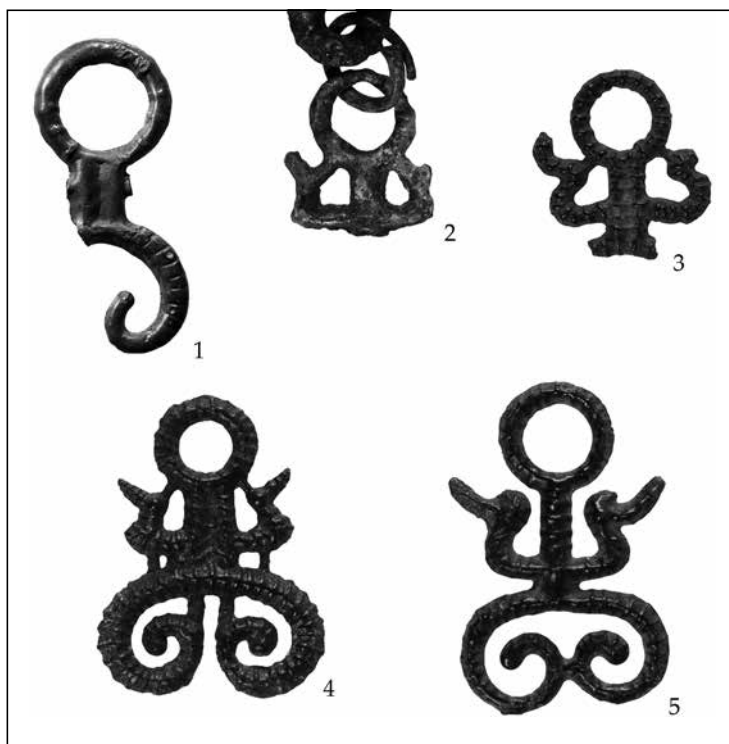


Abb. 5 Ausgewählte anthropomorphe Anhänger aus Nord- und Südtirol: **1** Fließ. – **2** Wörgl. – **3-4** Vadena/Pfatten. – **5** Sanzeno. – (1 Foto D. Brandner, Institut für Archäologien, Universität Innsbruck; 2-5 Fotos © Tiroler Landesmuseum Ferdinandeum, Innsbruck). – M. 1:1.

über Bischofshofen (Bez. St. Johann im Pongau/A) bis nach Frög (Rosegg; Bez. Villach-Land/A) (**Abb. 4**). Zu diesem Verbreitungsgebiet würde auch die Fundortangabe zweier Anhänger (**Abb. 2, 27**) aus einer Kunstsammlung in Zürich passen, die mit »angeblich aus Ungarn stammend« deklariert sind¹⁶.

Varianten der Gruppe 2 und deren Verbreitungsgebiete

Variante 1 ist hauptsächlich an der Westküste Mittelitaliens verbreitet (**Abb. 6**) und aufgrund ihrer frühen Datierung als Ursprungsform dieser Gruppe zu sehen. Drei der Anhänger fanden sich allerdings in einiger Entfernung zu ihrem Herkunftsgebiet: zwei davon in der Nekropole von Chiavari (prov. Genua/I; **Abb. 3, 7a-b**) und einer in Delphi (periféria Fokida/GR; **Abb. 3, 8**). Ein weiteres Stück (**Abb. 3, 25**), dessen Fundort leider nicht mehr bekannt ist, ist möglicherweise ebenfalls hier anzuschließen. Die Vertreter dieser Variante (**Abb. 3, 1-3a. 4-8**) unterscheiden sich vor allem durch ihre meist doppelten, randparallelen Rippen, die über den Mittelsteg bis zur Ringöse geführt sind, und die lang gezogenen Vogelköpfe von den anderen Anhängern. Ein weiteres, mehrfach auftretendes Merkmal dieser Variante ist die nachlässige Herstellung der Stücke, wobei sogar oftmals auf das Entfernen der Gussreste verzichtet wurde.

Anhänger der Variante 2 verfügen hingegen meist über eine glatte Basis und Vogelprotomen mit einer kreisrunden Aussparung (**Abb. 3, 11c-13a. 15b-20b. 22a**). Diese Aussparung, die fälschlicherweise als Auge gedeutet werden könnte, ist wahrscheinlich erst im Laufe der Zeit durch den Verbindungssteg zwischen Vogelkopf und -körper entstanden. Dies wird vor allem bei einer genaueren Betrachtung der unterschiedlichen Stufen der Vogelkopfausformung deutlich (**Abb. 7**). Dass diese Aussparung von den damaligen Handwerkern nie als Auge gedacht war, kann man sehr klar an der nachdrücklichen Abarbeitung zwischen Vogelkopf und -körper des Anhängers aus Mieming erkennen (**Abb. 7, 4**). Anhänger der Variante 2 finden sich vor allem im inneralpinen Raum, aber auch weiter südlich in Venetien und Bologna. Zudem kamen

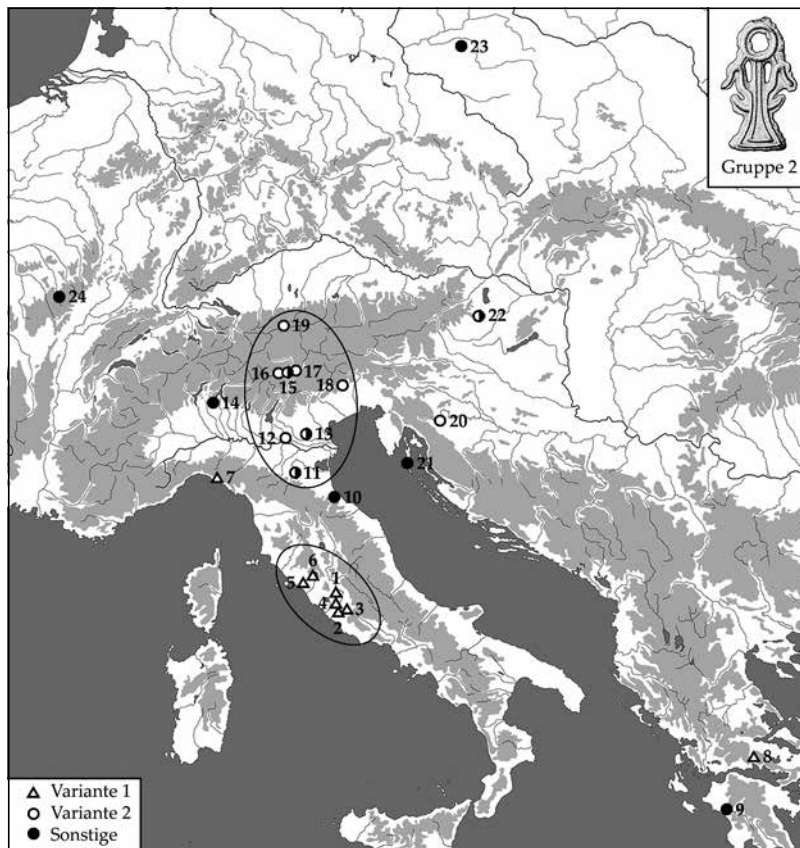


Abb. 6 Verbreitungskarte anthropomorpher Anhänger mit Vogelprotomen und dreieckiger Basis (Fundorte s. Tab. 2). Die jeweiligen Hauptverbreitungsgebiete nach derzeitigem Forschungsstand sind eingekreist. – (Karte M. Kirchmayr).



Abb. 7 Unterschiedliche Ausformungen der Vogelköpfe in der Gruppe 2: **1** Veji. – **2** Gorszewice. – **3** Vadena/Pfatten. – **4** Miecing. – (Nachweise vgl. Tab. 1-2). – o. M.

vergleichbare Anhänger auch in Slowenien und Ungarn zutage (Abb. 6). Vermutlich gehören darüber hinaus drei weitere Stücke (Abb. 3, 21a-b, 26) zu dieser Variante, was sich aber aufgrund der schematischen Darstellung nicht mehr mit Gewissheit sagen lässt.

Führt man sich die Verbreitungskarte aller Anhänger dieser Gruppe vor Augen (Abb. 6), werden die weitläufigen Kontakte im eisenzeitlichen Europa¹⁷ deutlich: Außerhalb der zwei Hauptverbreitungsgebiete der Varianten 1 und 2 finden sich Anhänger mit dreieckiger Basis auch in Griechenland, Kroatien, Slowenien, Ungarn, Polen und Frankreich. Der von B. Chaume erstmals kartierte Anhänger aus Würzburg¹⁸, der auch in späteren Verbreitungskarten übernommen wurde¹⁹, konnte allerdings nicht verifiziert werden²⁰.

LOKALE IMITATIONEN

Die Anhänger der jeweiligen Gruppen ähneln sich auf den ersten Blick sehr, weisen aber bei genauerer Betrachtung doch Unterschiede auf, die in Relation zu ihrem Verbreitungsgebiet und ihrer Datierung mit lokalen Weiterentwicklungen zu erklären sind (Abb. 8). So kann bei Gruppe 2 davon ausgegangen werden, dass die Variante 1, die hauptsächlich an Bronzerundschilden vorkommt, die ursprüngliche Form darstellt. Abgesehen von den Anhängern aus Chiavari und Delphi, die der ursprünglichen Form so stark

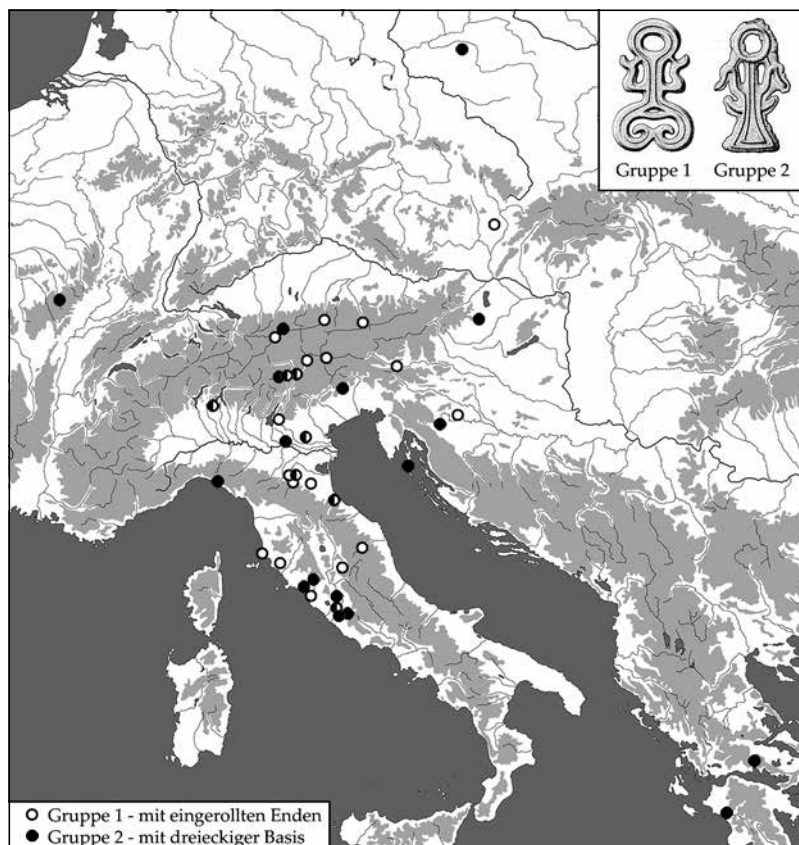


Abb. 8 Verbreitungskarte anthropomorpher Anhänger mit Vogelprotomen. – (Karte M. Kirchmayr).

ähneln, dass man annehmen muss, es handele sich um in Mittelitalien hergestellte Stücke, sind alle weiteren Exemplare, die außerhalb des Ursprungsgebiets gefunden wurden, als lokale Produktionen zu verstehen. Dies zeigt sich vor allem in der unterschiedlichen Ausführung der Anhänger, aber auch durch ihre große zeitliche Divergenz und großteils auch in der Veränderung ihrer Funktion²¹. Es kann daher mit hoher Wahrscheinlichkeit angenommen werden, dass hier in erster Linie nur das Bildmotiv, nicht aber das Artefakt selbst tradiert wurde.

Bei Gruppe 1 ist dieses Bild hingegen nicht so deutlich, da hier mehrere Varianten zu dokumentieren sind, deren zeitliche Unterschiede sich nicht klar abzeichnen und deren Verbreitungsgebiete sich teilweise überschneiden. Es sind mehrere Szenarien zur Entstehung und Weiterentwicklung der verschiedenen Varianten denkbar. Man könnte den Ausgangspunkt der Anhänger der Gruppe 1 ähnlich wie bei der Gruppe 2 an der tyrrhenischen Küste Mittelitaliens vermuten, von wo aus sie sich dann in die Etruria Padana und weiter nach Norden ausgebreitet haben. Ob die Variante 2, die ausschließlich im Gebiet um Bologna vorkommt, eine lokale Weiterentwicklung der Variante 1 darstellt oder ob es sich dabei um eine autonome Entwicklung handelt, muss aufgrund des gleichzeitigen Auftretens beider Formen offenbleiben. Es zeigt sich allerdings, dass Anhänger der Variante 1 fast nur an Schilden und Anhänger der Variante 2 fast ausschließlich an Bronzeblechgefäßen²² vorkommen, was aber auch mit der räumlichen Verbreitung in Verbindung gebracht werden kann (Abb. 9)²³. Variante 3 ist aufgrund der jüngeren Datierung mancher Anhänger, ihres Verbreitungsgebiets und der Veränderung der Funktion bzw. des Trägerobjektes als lokale Weiterentwicklung im inneralpinen Raum zu interpretieren. Es muss allerdings ein Anhängerpaar an einem Bronzeblechgefäß aus Bologna erwähnt werden (Abb. 2, 17), das einem Anhänger aus Sanzeno sehr ähnlich ist (Abb. 2, 16b; 5, 5). Es wäre denkbar, dass vergleichbare Anhänger aus dem Bologneser Raum als Vorbild für die lokalen Imita-

tionen dienten. Zwei Anhänger aus der Tschechischen Republik (**Abb. 2, 19**) sind aufgrund der markanten Ähnlichkeit zu den Stücken aus Vadena/Pfatten (Autonome Provinz Bozen-Südtirol/I; **Abb. 2, 18a-c; 5, 3-4**) als Import aus diesem Gebiet anzusprechen und zeigen daher die weiträumigen Kontakte zwischen dem inneralpinen Raum und Böhmen bereits während der Stufe Ha D1²⁴. Bei den Anhängern der Variante 4 scheint es sich wiederum um lokale Produktionen im Südostalpenraum zu handeln. Ein Anhängerpaar (**Abb. 2, 27**) wurde an einem Bronzebügel gefunden, was es eindeutig als Schildanhängerpaar identifiziert²⁵. Ob es sich hierbei gemeinsam mit den anderen Anhängern dieser Variante um in Italien produzierte Stücke handelt²⁶, die bis in den Südostalpenraum exportiert wurden, bleibt allerdings aufgrund fehlender Vergleiche in Italien fraglich.

DATIERUNG

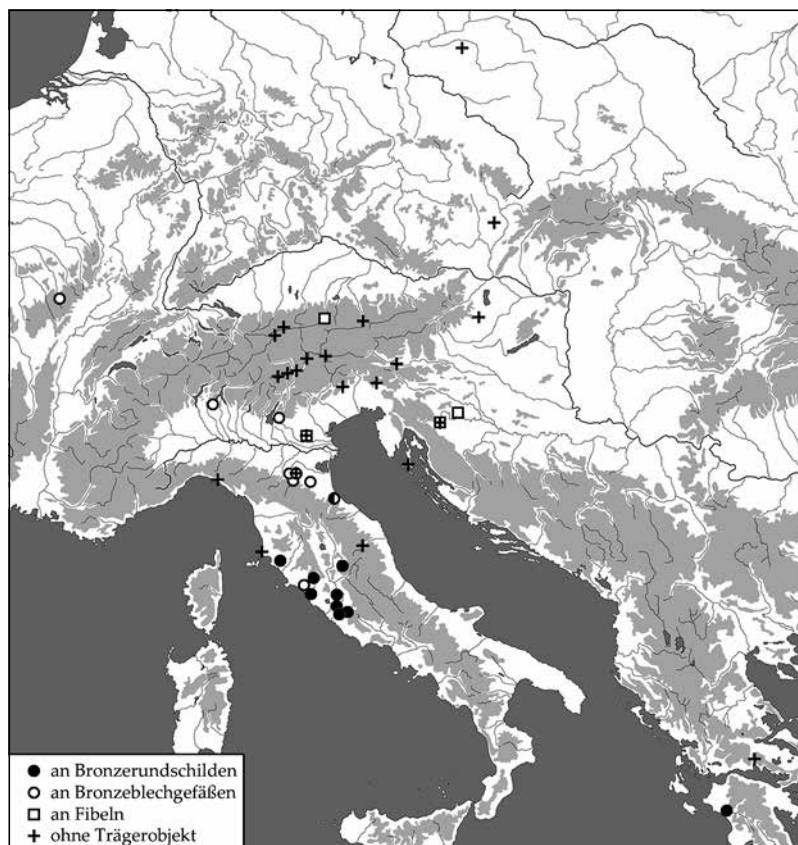
Die zahlreichen unterschiedlichen Varianten, die bemerkenswert weite Verbreitung und die Vielfalt der Trägerobjekte geben bereits einen Hinweis darauf, dass mit einer längeren Laufzeit dieses Anhängertyps zu rechnen ist.

Die frühesten Anhänger treten schon ungefähr ab der Mitte des 8. Jahrhunderts v. Chr. an Bronzerundschilden in Gräbern Mittelitaliens auf und sind dort bis zur Mitte des 7. Jahrhunderts v. Chr. anzutreffen²⁷. Hierbei ist besonders herauszustreichen, dass beide Gruppen – also Anhänger mit eingerollten Enden und solche mit dreieckiger Basis – scheinbar gleichzeitig entstehen und somit keine der beiden als Grundform angesprochen werden kann. Eine parallele Entwicklung kann zudem für die Variante 2 der ersten Gruppe im Gebiet rund um Bologna aufgezeigt werden. Allerdings sind hier keine Schilde, sondern Bronzeblechgefäße die vorherrschenden Trägerobjekte. Ihre Laufzeit wird ebenfalls mit dem 8./7. Jahrhundert v. Chr. angegeben²⁸. Unklar ist, ob es sich dabei um zwei getrennt voneinander ablaufende Entwicklungen handelt oder ob die Anhänger in den jeweils anderen geographischen Gebieten bekannt waren und imitiert wurden. Als mögliche Bindeglieder könnten ein weiteres Mal Verucchio und Bologna gedient haben, da hier durch Anhänger der Variante 1 mit eingerollten Enden, die sonst nur an der Westküste Italiens vertreten sind, Kontaktpunkte nachgewiesen sind²⁹.

Außerhalb dieser zwei genannten Verbreitungsgebiete gestaltet sich die Datierung der einzelnen Anhänger schwieriger, da sie nicht mehr regelhaft in Gräbern und auch oft ohne Trägerobjekt auftreten (vgl. **Tab. 1-2; Abb. 9**). Darüber hinaus besteht die Gefahr, dass lokal produzierte Anhänger fälschlicherweise anhand der Ursprungsformen ins 8./7. Jahrhundert v. Chr. gestellt wurden. Einzelne datierbare Befunde zeigen allerdings, dass teilweise große zeitliche Abweichungen zu erwarten sind. Anhänger der Varianten 3 und 4 der Gruppe 1 sind z. B. auch im 7. und 6. Jahrhundert v. Chr. vertreten³⁰, wobei auch eine Laufzeit bis ins 5. Jahrhundert nicht ausgeschlossen werden sollte³¹.

Ein noch jüngerer Datierungsansatz kann für Variante 2 der zweiten Gruppe belegt werden: Das Exemplar aus Montereale Valcellina (prov. Pordenone/I) war mit Material vom 7. bis zum 5. Jahrhundert v. Chr. vergesellschaftet, die Anhänger aus Bologna und Gazzo Veronese (prov. Verona/I) werden anhand der Befunde ins 5. Jahrhundert v. Chr. gestellt. Zwei Anhänger aus Vadena/Pfatten stammen aus einem Grab, das in die erste Hälfte des 4. Jahrhunderts v. Chr. datiert wird, und ein Stück aus Vinica (obč. Črnomelj/SLO) war sogar an eine Fibel vom Mittellatèneschema angehängt. Der Anhänger von der Fundstelle Mieming-Locherboden lag in einer Schicht, die grob in die Latènezeit einzuordnen ist³². Dass es sich bei den genannten Exemplaren lediglich um Altstücke handelt, kann nicht nur aufgrund der formalen Abweichungen zu den älteren Objekten, sondern zumindest für Vadena/Pfatten auch hinsichtlich nicht vorhandener Abnutzungsspuren ausgeschlossen werden³³.

Abb. 9 Verbreitungskarte anthropomorpher Anhänger mit Vogelprotomen in Bezug auf ihre Trägerobjekte. – (Karte M. Kirchmayr).



FUNKTION

Die Anhänger, die an der Rückseite von Bronzerundschilden angebracht waren, hatten primär die Funktion, während des Einsatzes der Schilde als Schutz- oder Repräsentationswaffen, Lärm zu erzeugen³⁴. Sie hängen ausschließlich an Schilden der Gruppe 1 nach A. Geiger, die von ihr als tatsächlich gebrauchte Schutzwaffen interpretiert werden³⁵. Somit wäre der von den Anhängern erzeugte Laut dazu gedacht, Feinde abzuschrecken und möglicherweise Unheil abzuwehren³⁶. Uwe Peltz schließt hingegen zumindest für den Schild aus dem Kriegergrab von Tarquinia (prov. Viterbo/I) eine Verwendung als Verteidigungswaffe aus³⁷. Er nimmt an, dass das Klappern auf eine Funktion als Zeremonialwaffe hindeutet, und denkt dabei an die Verwendung der Schilde bei Paraden oder Tänzen³⁸. Dass die Schilde nicht nur für die Niederlegung in Gräbern oder Horten gefertigt wurden, sondern tatsächlich in Gebrauch waren, zeigt u. a. jener Schild aus dem Hortfund von Pian del Monte (Verucchio), bei dem ein abhandengekommenes Anhängerpaar durch ein anderes Paar ersetzt wurde³⁹ (Abb. 2, 6a; 3, 10a).

Möglicherweise kann die klappernde Funktion auch für die Anhänger angenommen werden, die sich an den Henkeln von Bronzeblechgefäßen befanden. Der große Unterschied dabei liegt allerdings in der Wahl der Platzierung der Anhänger am Trägerobjekt. Jene an den Schilden waren nur für den Träger sichtbar an der Rückseite angebracht, wohingegen die an den Gefäßen plakativ an den Henkeln an der Außenseite hingen. Daher ist hier eventuell auch eine schmückende Funktion zu vermuten, wobei diese eine apotropäische Funktion nicht zwangsläufig ausschließen muss.

Bei jenen Stücken, die ohne Trägerobjekt oder an Fibeln angehängt gefunden wurden, ist teilweise eine Funktion als Amulett, das wiederum sowohl dekorativ als auch Unheil abwehrend sein kann, anzuneh-

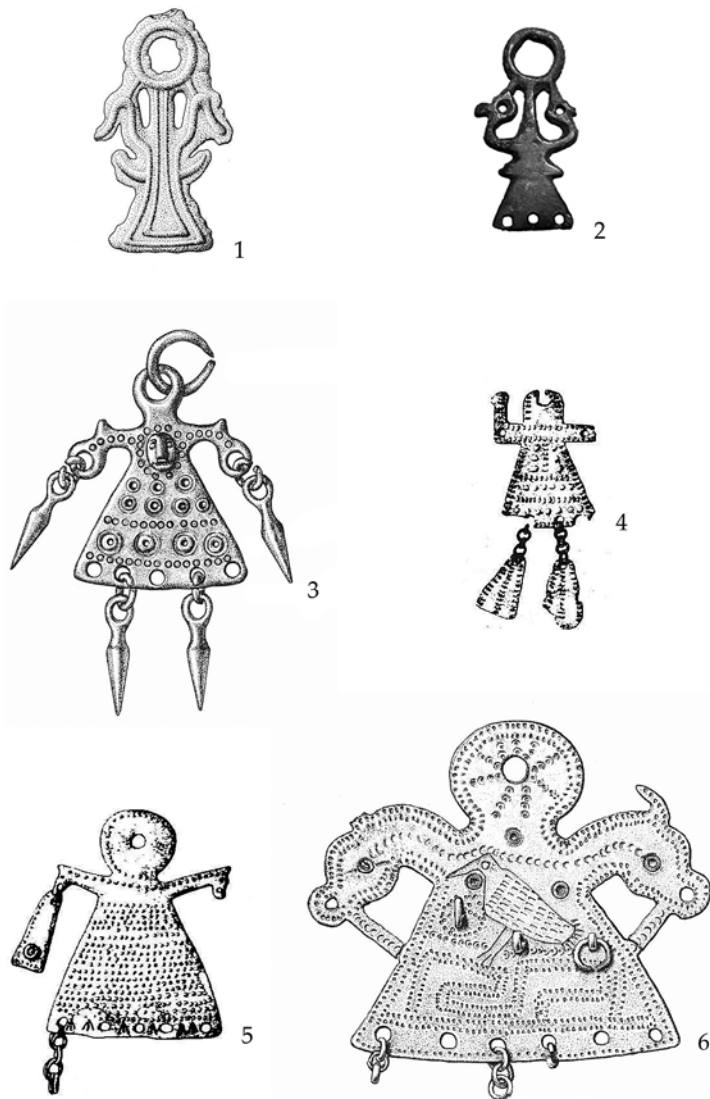


Abb. 10 Ausgewählte anthropomorphe Anhänger mit unterschiedlichen (Tier-)Protomen: **1** Veji. – **2** Vinica. – **3** Cles-Mechel. – **4** Meran-Hochbühel. – **5** Doss Castion bei Terlago. – **6** Sanzeno. – (1 nach Geiger 1994, Abb. 39 B; 2 Foto Peabody Museum of Archaeology and Ethnology, Cambridge/USA; 3. 6 nach Egg 1986, Abb. 2. 4; 4-5 nach Gleirscher 1986, Abb. 2, 6; 3, 9). – M. 1:2.

men⁴⁰. Die wesentlichste Veränderung in diesem Zusammenhang ist allerdings, dass die Anhänger ihren Bezug zu männlich konnotierten Grabbeigaben wie Schilden und Bronzeblechgefäßen verlieren und als Amulette in weiblichen Gräbern auftreten⁴¹. Die unterschiedlichen Verwendungsvarianten sind vor allem als räumliches Phänomen zu erklären, wobei Schildanhänger großteils im etruskischen Kerngebiet und Gefäßanhänger in der Etruria Padana und davon ausgehend weiter nach Nordwesten bis Frankreich in Gebrauch waren. Außerhalb Etruriens verlieren die Anhänger meist den Bezug zu den genannten Trägerobjekten (Abb. 9), was wiederum dafür spricht, dass die Anhänger nicht mit diesen verhandelt, sondern von lokalen Handwerkern als eigenständiges Bildmotiv aufgegriffen wurden.

Als bemerkenswerte Ausnahmen sind hierbei die Anhänger aus Delphi (Abb. 3, 8) und Olympia (periféria Elis/GR; Abb. 3, 9) zu nennen, die wohl in Italien hergestellt und als Weihgaben in den griechischen Heiligtümern dargebracht wurden⁴². Die zwei Anhänger aus Olympia, die durch den erhaltenen Bronzebügel als Schildanhänger verstanden werden können, sind möglicherweise gussgleich mit dem Ersatzanhängerpaar eines Schildes aus Verucchio⁴³ (Abb. 3, 10a). Das Anhängerfragment aus Delphi kann der Variante 1, die hauptsächlich im etruskischen Kerngebiet auftritt, zugeordnet werden.

SYMBOLIK

G. Kossack sah einerseits in den Anhängern mit eingerollten Enden (Gruppe 1) ein Mischmotiv aus Vogel-sonnenbarke und Rindergehörn und andererseits in den Anhängern mit dreieckiger Basis (Gruppe 2) eine Kombination aus anthropomorphem Anhänger und plastischem Vogelschmuck⁴⁴. A. Geiger hingegen beschrieb beide Anhängerformen als anthropomorph⁴⁵. In seinen Ausführungen zu dem Stück aus Frög (Rosegg) zeigte G. Tomedi auf, dass die eingerollten Enden der Anhänger der Gruppe 1 nicht aus den Herz- oder Halbmondanhängern hervorgehen, sondern eine eigenständige Entwicklung darstellen⁴⁶.

Dass beide Anhängergruppen dieses Typs wohl denselben Symbolcharakter innehatten, verdeutlicht nicht nur das parallele Auftreten beider Formen an gleichen Trägerobjektgruppen, sondern auch das Ersetzen abhandengekommener Anhänger der einen Gruppe mit Anhängern der anderen Gruppe am Schild von Pian del Monte (Verucchio; **Abb. 2, 6a; 3, 10a**). Ob die unterschiedlichen Ausformungen der Basis der Anhänger eine spezielle Aussagekraft besaßen und dementsprechend auch unterschiedlich wahrgenommen wurden, kann bei derzeitigem Forschungsstand nicht nachvollzogen werden.

Grundsätzlich kann der Anhängertyp als Kombination aus anthropomorpher Figur und Vogel-sonnenbarke angesehen werden, was bereits in mehrere Publikationen Eingang fand⁴⁷. Die genannte Verbindung zeigt sich u. a. klar an einer Fibel aus Wörgl (Bez. Kufstein/A)⁴⁸. Auch die Bronzesitula von Rivoli Veronese (prov. Verona/I)⁴⁹ unterstreicht diese Annahme aufgrund der darauf abgebildeten Vogel-sonnenbarke. Es ist allerdings durchaus denkbar, dass das Bildmotiv des anthropomorphen Wesens mit zoomorphen Protomen auch als *Potnia* bzw. *Despotes Theron*⁵⁰ zu interpretieren ist. Der hier besprochene Anhängertyp könnte, falls dieser tatsächlich als »Herr(in) der Tiere« angesehen wurde, die entscheidende Verbindung zwischen Mittelitalien und der »Herrin der Pferde« im Alpenraum darstellen⁵¹, da er durch seine weiträumige Verbreitung auch im alpinen Gebiet bekannt war und dort nachgeahmt wurde. Die Langlebigkeit dieses Anhängertyps deutet zumindest auf ein symbolträchtiges Bildmotiv hin, das möglicherweise nach mehreren Adaptionen im Anhängertyp der *Potnia Hippon* gipfelte (**Abb. 10**)⁵². Die Tatsache, dass mehrere Anhänger Lochungen am unteren Rand der Basis aufweisen, die, wie es scheint, zum Anhängen von kleinen Klapperblechen o. Ä. dienten⁵³, bestärkt diese Vermutung⁵⁴.

Dass nicht die Vogelbarke bzw. die Vogelprotomen, sondern die anthropomorphe Figur im Mittelpunkt des hier besprochenen Anhängertyps stand, zeigt zum einen die Variante 4 der Gruppe 1, da hier nur mehr Ärmchen statt der Vogelprotomen vorhanden sind, und zum anderen die Ersatzanhängerpaare von Pian del Monte (Verucchio; **Abb. 3, 10a**) und Osteria dell'Osa (Rom/I; **Abb. 3, 3b**) hinsichtlich der verkümmerten bzw. überhaupt nicht vorhandenen Protomen. Dies weist darauf hin, dass die Botschaft des Bildmotives auch ohne Vogelsymbolik erkannt und verstanden wurde. Daher ist anzunehmen, dass die Anhänger in erster Linie die anthropomorphe Gestalt abbilden sollten und die Vogelbarke, oder vorsichtiger gesagt die Kombination aus zwei antithetischen Tierprotomen ein zusätzliches Attribut darstellte⁵⁵. Ob diese anthropomorphe Figur tatsächlich als Gottheit im Sinn einer »Herrin der Tiere« angesehen wurde, sei dahingestellt.

Anmerkungen

1) Tomedi/Staudt/Kirchmayr 2009; Staudt u. a. 2010; Kirchmayr u. a. 2012. – Die Grabungsergebnisse wurden von der Verfasserin im Rahmen ihrer Masterarbeit unter der Betreuung von Gerhard Tomedi aufgearbeitet; Kirchmayr 2015.

2) Als zusammenfassende Werke sind hier u. a. zu nennen: Kossack 1954, 42-43; von Hase 1989, 1047-1049; 1992, 249-250; Geiger 1994; Chaume 2004, 83-85; de Marinis 2004a, 198-200; 2014, 97-98; Iaia 2005, 123-131; Paltineri 2010, 75-76; Marzatico 2012, 316; 2015.

- 3) Besonderer Dank für die Hilfe bei der (Literatur-)Recherche gebührt hierbei Simon Hye, Daniel Brandner und Christoph Baur. – Die Durchsicht der Museumsbestände vor allem in Italien würde sicherlich weitere unpublizierte Anhänger dieses Typs ans Licht bringen.
- 4) Da diese Angaben allerdings oft in älteren Publikationen keine Erwähnung fanden, konnten die Tabellen nicht lückenlos befüllt werden.
- 5) Kossack 1954, 42-43.
- 6) Geiger 1994, 13.
- 7) Chaume 2004, 85 Abb. 7.
- 8) de Marinis 2004a, 199; 2014, 97-98.
- 9) Marzatico 2015, 74.
- 10) Nur bei dem Anhänger aus Veji (Rom/I) können frei stehende Protomen, die nur durch einen Steg mit der Ringöse verbunden sind, beobachtet werden (**Abb. 2, 2**).
- 11) Durch dieses Gestaltungselement ergibt sich eine Gliederung der Anhänger in zwei symmetrische Hälften, die beim Großteil der Anhänger beider Gruppen beobachtet werden kann: **Abb. 2, 1-6b. 6h. 7-8. 10-15. 18a-c. 21. 23. 25. 27; 3, 1-10b. 11b. 12. 13a. 24**.
- 12) Ein Anhängerensemble aus Bologna wurde von Berta Stjernquist nur stark stilisiert abgebildet (**Abb. 2, 11i**): Stjernquist 1967, Taf. 6, 5; 32, 3. – Man kann aber aufgrund mancher Anhänger, die von ihr ebenfalls in diesem Schema dargestellt wurden, davon ausgehen, dass die Anhänger den anderen Exemplaren aus Bologna (**Abb. 2, 11d. f-h**) gleichen. Bei einem weiteren Anhängerensemble (**Abb. 2, 11b**) ist die Variantenzuweisung aufgrund der schematischen Abbildung unsicher.
- 13) Möglicherweise sind auch die Anhänger aus Este (prov. Padua/I), Rivoli Veronese (prov. Verona/I) und Como/I (**Abb. 2, 13-15**) aufgrund ihrer Oberflächenstruktur zu dieser Variante zu zählen.
- 14) Da die Oberfläche dieses Anhängers, entweder durch die starke Abnutzung der Gussform oder des Anhängers selbst, nur mehr seichte Rippen aufwies, wurden diese durch Einkerbungen nachgearbeitet. – Michael Tschurtschenthaler und Ulrike Janovsky-Wein (Innsbruck) sei hier für die Genehmigung zur Dokumentation dieses Anhängers gedankt.
- 15) Ob das Exemplar aus Šmarjeta (obč. Šmarješke Toplice/SLO) (**Abb. 2, 23**) zu Variante 2 oder 4 zu zählen ist, lässt sich aufgrund der hohen Fragmentierung nicht mehr mit Gewissheit sagen.
- 16) Geiger 1994, 62.
- 17) Zu eisenzeitlichen Verkehrswegen: Pauli 1988, Abb. 197. 199-200. 202; 1997, Abb. 1-4; Bender/Pauli/Stork 1993, Abb. 40-43; zusammenfassend und ergänzend: Hauser 2012.
- 18) Chaume 2004, Abb. 7.
- 19) de Marinis 2004a, Abb. 5; 2014, Abb. 2; Marzatico 2015, Abb. 2. – Der Fundpunkt wurde in diesen Karten zudem an der falschen Stelle eingetragen.
- 20) Möglicherweise handelt es sich dabei nur um eine Verwechslung.
- 21) Die Kartierung der Trägerobjekte zeigt anhand der Verbreitung der Bronzeblechgefäße mit Anhängern deutlich, dass auch Ensembles aus Objekt und Anhängern lokal imitiert wurden. Als bestes Beispiel dafür kann die Rippenziste von Magny-Lambert (dép. Côte-d'Or/F) herangezogen werden: Stjernquist 1967, 46-47; Chaume 2004, Abb. 4.
- 22) Die Ausnahme bilden hierbei Anhänger beider Varianten aus Populonia (prov. Livorno/I) und Bologna (**Abb. 2, 3. 5. 11e. g**), die ohne Trägerobjekt gefunden wurden.
- 23) Verucchio nimmt hierbei eine Sonderstellung ein.
- 24) Das Verkehrsnetz in der Hallstattzeit und die Importe in Böhmen als Indikator für Fernkontakte haben zuletzt behandelt: Hauser 2012; Trefný u. a. 2012. – Ein weiterer alpiner Import in der Tschechischen Republik konnte unlängst aufgezeigt werden: Hauser/Schönfelder 2014, 437-440. – Interessanterweise stammt der dort besprochene Zistenfuß vermutlich ebenfalls aus der Region um Vadena/Pfatten.
- 25) Die Anhänger wurden mit stangen- oder bandförmigen Schlaufen oder Bügeln an den Schildrückseiten befestigt: Geiger 1994, 13.
- 26) A. Geiger geht davon aus, dass das besagte Anhängerpaar in Italien hergestellt wurde: Geiger 1994, 62.
- 27) Zu genaueren Angaben zur Datierung s. Geiger 1994, 29-83 Taf. 114; Iaia 2005, 114-129.
- 28) Nachweise vgl. **Tab. 1, 10-12b**.
- 29) Interessanterweise sind sie in Verucchio fast ausschließlich an Bronzerundschilden angehängt.
- 30) Nachweise vgl. **Tab. 1, 18b. 19-20. 22. 24**. Mit Ausnahme eines Anhängerensembles aus Zola Predosa (Bologna/I), das möglicherweise älter ist (s. **Tab. 1, 17**).
- 31) Der Anhänger aus Brixen (Autonome Provinz Bozen-Südtirol/I) stammt zumindest aus einem Fundkomplex, der zwischen dem Ende des 6. und der 1. Hälfte des 5. Jhs. v. Chr. eingeordnet wird (**Tab. 1, 20**).
- 32) Nachweise vgl. **Tab. 2, 11c. 12. 17-20a**.
- 33) Marzatico 2015, 76.
- 34) Geiger 1994, 13. – Babbi/Peltz 2013, 112. 116.
- 35) Geiger 1994, 110-114; 1998, 84. 111.
- 36) Geiger 1994, 112 mit weiterführender Lit.
- 37) Babbi/Peltz 2013, 114-116.
- 38) Ebenda 116.
- 39) Geiger 1994, 15. 57.
- 40) Paltineri 2010, 75.
- 41) de Marinis 2004a, 199; Paltineri 2010, 75; Marzatico 2015, 74-75. – Auch die Gräber von Wörgl (Bez. Kufstein/A; **Tab. 1, 22**), Bischofshofen (Bez. St. Johann im Pongau/A; **Tab. 1, 24**) und Vadena/Pfatten (**Tab. 2, 17**) werden als weibliche Bestattungen interpretiert: Kossack 1999, 97; Sölder 2011; Lippert/Stadler 2009, 184 Abb. 110 (Grab 387); Dal Ri 1992, 500; Alberti 2007, 182.
- 42) Kilian 1977a.
- 43) Kilian 1977a, 122. – Geiger 1994, 15.
- 44) Kossack 1954, 42.
- 45) Geiger 1994, 13. 119.
- 46) Tomedi 2002, 206.

- 47) Huth 2003, 69. – Marzatico 2012, 316; 2015, 74.
- 48) Kossack 1998, 75; 1999, 96-99. – Sölder 2011.
- 49) Montelius 1895, Taf. 48, 10. – Aspes 1976, Abb. 13, 1. – Fogolari 1984, 663. – Marzatico 2012, Abb. 7, 9.
- 50) Dazu u. a.: Egg 1986; Gleirscher 1986; Damgaard Andersen 1992/1993; Lang 2010; Marzatico 2002; 2011; 2012.
- 51) Markus Egg fasste Anhänger des Typs der »Herrin der Pferde« im alpinen Raum zusammen und konnte dabei aufzeigen, dass das Bildmotiv von Mittelitalien aus ins Alpengebiet gelangte. Er führte jedoch an, dass unklar ist, auf welchen Wegen dies geschah: Egg 1986, 76.
- 52) Es gibt durchaus auch andere Anhänger, die mit denen der »Herrin der Pferde« im Alpenraum verglichen werden und deren Arme vogelgestaltig sein könnten. Dazu zusammenfassend: Marzatico 2002, 149. – G. Kossack schreibt den Anhängern mit Vogel- und jenen mit Pferdeprotomen ebenfalls die gleiche Symbolik zu: Kossack 1999, 98-99. – Auch Helle Damgaard Andersen spricht von einer möglichen Verbindung der Anhänger mit dem Begriff »Master or Mistress of the Beasts«: Damgaard Andersen 1992/1993, 100.
- 53) Ein Anhänger des hier besprochenen Typs im Tolminski muzej in Slowenien weist in der Tat solche Klapperbleche auf, konnte allerdings nicht in die Auflistung aufgenommen werden, da er bislang unpubliziert ist.
- 54) Die Stücke vom Typ »Herrin der Pferde« sind ebenfalls meist mit unterschiedlichen Anhängern bzw. Klapperblechen ausgestattet.
- 55) Dazu auch: Nizzo 2007, 338.

Literatur

- Alberti 2007: A. Alberti, *La necropoli protostorica di Vadena* [unpubl. Diss. Univ. Roma 2007].
- 2011a: A. Alberti, *Pendaglio in bronzo antropomorfo*. In: Marzatico/Gebhard/Gleirscher 2011, 580-581.
- 2011b: A. Alberti, *Coppia di pendagli in bronzo antropo-zoomorfi*. In: Marzatico/Gebhard/Gleirscher 2011, 581.
- Ammann 1994: G. Ammann (Hrsg.), *ICMAH Weltkongress 1993. Possibilities of conveying archaeology and history in museums* (Innsbruck 1994).
- Aspes 1976: A. Aspes (Hrsg.), *3000 anni fa a Verona. Dalla fine dell'età del Bronzo all'arrivo dei romani nel territorio Veronese* (Verona 1976).
- Babbi/Peltz 2013: A. Babbi / U. Peltz, *La tomba del guerriero di Tarquinia. Identità elitaria, concentrazione del potere e networks dinamici nell'avanzato VIII sec. a. C./Das Kriegergrab von Tarquinia. Eliteidentität, Machtkonzentration und dynamische Netzwerke im späten 8. Jh. v. Chr.* Monogr. RGZM 109 (Mainz 2013).
- Bender/Pauli/Stork 1993: H. Bender / L. Pauli / I. Stork, *Der Münsterberg in Breisach. 2: Hallstatt- und Latènezeit*. Münchner Beitr. Vor- u. Frühgesch. 40 (München 1993).
- Bermond Montanari 2009: G. Bermond Montanari, *Verucchio 1988*. In: S. Bruni (Hrsg.), *Etruria e Italia preromana. Studi in onore di Giovannangelo Camporeale I* (Pisa 2009) 91-97.
- Bersani 2008: M. Bersani, *Tre manufatti protostorici dal sito di Sotocastello a Civezzano. Testimonianze di apporti culturali esterni di Valsugana*. Stud. Trentini Scien. Stor. II/87, 2008, 11-30.
- Bianco Peroni 1976: V. Bianco Peroni, *Die Messer in Italien/I coltelli nell'Italia continentale*. PBF VII, 2 (München 1976).
- Bietti Sestieri 1992: A. M. Bietti Sestieri (Hrsg.), *La necropoli laziale di Osteria dell'Osa*. Soprintendenza Arch. Roma 1 (Roma 1992).
- Buonamici 1931: G. Buonamici, *Le ultime scoperte archeologiche di Populonia*. Mon. Ant. 34, 1931, 290-419.
- Capuis/Chieco Bianchi 2004: L. Capuis / A. M. Chieco Bianchi, *Collana*. In: F. Marzatico / P. Gleirscher (Hrsg.), *Guerrieri, principi ed eroi fra il Danubio e il Po dalla preistoria all'alto Medioevo* [Ausstellungskat.] (Trento 2004) 628.
- Carancini 1990: G. L. Carancini (Hrsg.), *Miscellanea protostorica*. Arch. Perusina 6 (Roma 1990).
- Chaume 2004: B. Chaume, *La place de la France orientale dans le réseau des échanges à longues distances du Bronze final au Hallstatt final*. In: M. A. Guggisberg (Hrsg.), *Die Hydria von Grächwil. Zur Funktion und Rezeption mediterraner Importe in Mitteleuropa im 6. und 5. Jahrhundert v. Chr.* Schr. Bern. Hist. Mus. 5 (Bern 2004) 79-106.
- Chieco Bianchi/Calzavara Capuis 1985: A. M. Chieco Bianchi / L. Calzavara Capuis, *Este I. Le necropoli Casa di Ricovero, Casa Muletti Prodocimi e Casa Alfonsi*. Mon. Ant. Ser. Monogr. 51 (Roma 1985).
- Čizmář/Čizmářová 2014: M. Čizmář / J. Čizmářová, *Pozdně halštatský nález z Pavlovic (okr. Vyškov) a několik dalších halštatských depotů z Moravy. Späthallstattzeitlicher Fund aus Pavlovice (Bez. Vyškov) und einige weitere hallstattzeitliche Hortfunde aus Mähren*. In: J. Čizmářová / N. Venclová / G. Březinová (Hrsg.), *Moravské křižovatky. Střední Podunají mezi pravěkem a historií* (Brno 2014) 35-56.
- Dal Ri 1992: L. Dal Ri, *Note sull'insediamento e sulla necropoli di Vadena (Alto Adige)*. In: I. R. Metzger / P. Gleirscher (Hrsg.), *Die Räter/I Reti*. Schriftenr. Arbeitsgemeinschaft Alpenländer 4 (Bozen 1992) 475-525.
- 1995: L. Dal Ri, *Vadena, Laimburg e Stadlhof (Bolzano)*. In: A. Aspes (Hrsg.), *Italia padana e centro-alpina*. Guide Arch. Preist. e Protostor. Italia 5 (Forlì 1995) 162-169.
- Damgaard Andersen 1992/1993: H. Damgaard Andersen, *The origin of Potnia Theron in Central Italy*. Hamburger Beitr. Arch. 19/20, 1992/1993 (1996), 73-113.
- de Marinis 2004a: R. C. de Marinis, *I Liguri. Un antico popolo europeo tra Alpi e Mediterraneo* [Ausstellungskat.] (Genova 2004).
- 2004b: R. C. de Marinis, *Principi e guerrieri nella civiltà di Gola-secca*. In: F. Marzatico / P. Gleirscher (Hrsg.), *Guerrieri, principi ed*

- eroi fra il Danubio e il Po dalla preistoria all'alto Medioevo [Ausstellungskat.] (Trento 2004) 293-303.
- 2014: R. C. de Marinis, I rapporti di Chiavari con la cultura di Golasecca. *Not. Arch. Bergomensis* 22, 2014, 95-122.
- Ducati 1928: P. Ducati, *Storia di Bologna*. 1: I tempi antichi (Bologna 1928).
- Egg 1986: M. Egg, Die »Herrin der Pferde« im Alpengebiet. *Arch. Korbl.* 16, 1986, 69-72.
- von Eles Masi 1986: P. von Eles Masi, *Le fibule dell'Italia settentrionale*. PBF XIV, 5 (München 1986).
- Esposito 2014: A. Esposito, *Sepolture dell'aristocrazia rurale nell'Imolese* [Diss. Univ. Neapel 2014]. www.fedoa.unina.it/10329/1/esposito_anna_27.pdf (6. 6. 2017).
- Farina 2013: R. Farina, *Piano Strutturale Comunale in forma associata dei Comuni di Marzabotto e Vergato*. Quadro Conoscitivo. Allegato 1. Schede degli insediamenti archeologici. www.comune.marzabotto.bo.it/upload/marzabotto/gestionedocumentale/QC_ALL1_SCHEDE__784_3782.pdf (6. 6. 2017).
- Fogolari 1960: G. Fogolari, Sanzeno nell'Anania. In: G. DeVergotini (Hrsg.), *Civiltà del ferro*. Studi pubblicati nella ricorrenza centenaria della scoperta di Villanova. *Doc. e Stud.* 6 (Bologna 1960) 265-321.
- 1984: G. Fogolari, *La civiltà paleoveneta*. In: A. Aspes (Hrsg.), *Il Veneto nell'antichità*. II: Preistoria e protostoria (Verona 1984) 661-692.
- Fogolari/Prosdocimi 1988: G. Fogolari / A. Prosdocimi, *I veneti antichi*. *Lingua e cultura*. *Mito e Stor.* 2 (Padova 1988).
- Foltiny 1958: S. Foltiny, *Veleszentvid, ein urzeitliches Kulturzentrum in Mitteleuropa*. Veröff. Österr. Arbeitsgemeinschaft Ur- u. Frühgesch. 3 (Wien 1958).
- Frey 1969: O.-H. Frey, *Die Entstehung der Situlenkunst*. Studien zur figürlich verzierten Toreutik von Este. *Röm.-Germ. Forsch.* 31 (Berlin 1969).
- Galli 1912: E. Galli, *Il sepolcreto visentino delle »Bucacce«*. *Mon. Ant.* 21, 1912, 409-498.
- Geiger 1994: A. Geiger, *Treibverzierte Bronzerundschilder der italischen Eisenzeit aus Italien und Griechenland*. PBF III, 1 (Stuttgart 1994).
- 1998: A. Geiger, *Die italischen Bronzeschilder der frühen Eisenzeit*. In: P. Schauer (Hrsg.), *Archäologische Untersuchungen zu den Beziehungen zwischen Altitalien und der Zone nordwärts der Alpen während der frühen Eisenzeit Alteuropas*. *Regensburger Beitr. Arch.* 4 (Regensburg 1998) 83-116.
- Gentili 1987: G. V. Gentili, *Il Campo del Tesoro-Podere Lavatoio*. In: G. Bermond Montanari (Hrsg.), *La formazione della città in Emilia Romagna*. Prime esperienze urbane attraverso le nuove scoperte archeologiche (Bologna 1987) 219-263.
- 2003: G. V. Gentili, *Verucchio Villanoviana*. Il sepolcreto in località Le Pegge e la necropoli al piede della Rocca Malatestiana. *Mon. Ant. Ser. Monogr.* 6 (Roma 2003).
- Ghini/Poli 2015: L. Ghini / P. Poli, *Tomba 35/2006* (DVD Beilage). In: P. von Eles / L. Bentini / P. Poli (Hrsg.), *Immagini di uomini e di donne dalle necropoli villanoviane di Verucchio*. *Giornate di Studio dedicate a Renato Peroni, Verucchio (20-22 Aprile 2011)*. *Quad. Arch. Emilia Romagna* 34 (Firenze 2015).
- Ghislanzoni 1940: E. Ghislanzoni, *Il sepolcreto di Vadena* (Bolzano). *Mon. Ant.* 38, 1940, 315-534.
- Gleirscher 1986: P. Gleirscher, *Stilisierte Frauenfigürchen aus Südtirol und dem Trentino*. *Schlern* 60, 1986, 178-190.
- Gozzadini 1877: G. Gozzadini, *Intorno agli scavi archeologici fatti dal Sig. A. Arnoaldi Veli presso Bologna*. *Esposizione di storia patria per le romagne nelle tornate 9 gennaio, 12 marzo, 28 maggio e 19 giugno 1876* (Bologna 1877).
- Gozzadini 1875: J. Gozzadini, *De quelques mors de cheval italiques et de l'épée de ronzano en bronze* (Bologna 1875).
- Hall Dohan 1942: E. Hall Dohan, *Italic tomb-groups in the University Museum* (Philadelphia 1942).
- von Hase 1969: F.-W. von Hase, *Die Trenschen der Früheisenzeit in Italien*. PBF XVI, 1 (München 1969).
- 1989: F.-W. von Hase, *Etrurien und das Gebiet nordwärts der Alpen in der ausgehenden Urnenfelder- und frühen Eisenzeit*. In: *Secondo Congresso Internazionale Etrusco*. Firenze 26 maggio-2 giugno 1985. *Atti* 2 (Roma 1989) 1031-1061.
- 1992: F.-W. von Hase, *Etrurien und Mitteleuropa*. Zur Bedeutung der ersten italisch-etruskischen Funde der späten Urnenfelder- und frühen Hallstattzeit in Zentraleuropa. In: L. Aigner Foresti (Hrsg.), *Etrusker nördlich von Etrurien*. Etruskische Präsenz in Norditalien und nördlich der Alpen sowie ihre Einflüsse auf die einheimischen Kulturen. *Österr. Akad. Wiss. Phil.-Hist. Kl. Sitzungsber.* 589 (Wien 1992) 235-266.
- Hauser 2012: F. Hauser, *Anmerkungen zur Rekonstruktion des Verkehrsnetzes der Hallstattzeit*. In: C. Tappert / C. Later / J. Fries-Knoblach / P. C. Ramsel / P. Trebsche / S. Wefers / J. Wiethold (Hrsg.), *Wege und Transport*. Beiträge zur Sitzung der AG Eisenzeit während der 80. Verbandstagung des West- und Süddeutschen Verbandes für Altertumsforschung e. V. in Nürnberg 2010. *Beitr. Ur- u. Frühgesch. Mitteleuropa* 69 (Langenweißbach 2012) 83-94.
- Hauser/Schönfelder 2014: F. Hauser / M. Schönfelder, *Über die Alpen nach Nordosten – etruskische und alpine Funde in Böhmen und Polen aus dem 6. und 5. Jahrhundert v. Chr.* In: G. Alberti (Hrsg.), *Transalpinare*. *Mélanges offerts à Anne-Marie Adam*. *Ausonius Editions Mém.* 36 (Bordeaux 2014) 435-445.
- Hoernes 1925: M. Hoernes, *Urgeschichte der Bildenden Kunst in Europa*. Von den Anfängen bis um 500 vor Christi (Wien 1925).
- Huth 2003: C. Huth, *Menschenbilder und Menschenbild*. Anthropomorphe Bildwerke der frühen Eisenzeit (Berlin 2003).
- Iaia 2005: C. Iaia, *Produzioni toreutiche della prima età del ferro in Italia centro-settentrionale*. *Stili decorativi, circolazione, significato*. *Bibl. Stud. Etruschi* 40 (Pisa, Roma 2005).
- Janovsky-Wein 2004: U. Janovsky-Wein, *Die Schmuck- und Trachtbestandteile vom Brandopferplatz am Pillersattel* (Gde. Fliess) [unpubl. Diplomarbeit Univ. Innsbruck 2004].
- Kilian 1977a: K. Kilian, *Zwei italische Neufunde der Früheisenzeit aus Olympia*. *Arch. Korbl.* 7, 1977, 121-126.
- 1977b: K. Kilian, *Das Kriegergrab von Tarquinia*. *Beigaben aus Metall und Holz*. *Jahrb. DAI* 92, 1977 (1978), 24-98.
- Kirchmayr 2015: M. Kirchmayr, *Ein prähistorisches Wirtschaftsareal beim Locherboden in Mieming*. *Leben zwischen Arbeit und Kult* [unpubl. Masterarbeit Univ. Innsbruck 2015].
- Kirchmayr u. a. 2012: M. Kirchmayr / B. Pöll / J. Pöll / T. Senfter, *Bronze- und eisenzeitliche Siedlung am Locherboden*. *Gst.-Nr. 10515*. *KG Mieming*. *Kulturber. Tirol* 63, *Denkmalbericht* 2012, 209-211.

- Koch in Vorb.: C. Koch, Früheisenzeitliche Metallfunde aus Verucchio und die Provenienz [Masterarbeit Univ. Bochum] (in Vorb.).
- Kossack 1954: G. Kossack, Studien zum Symbolgut der Urnenfelder- und Hallstattzeit Mitteleuropas. Röm.-Germ. Forsch. 20 (Berlin 1954).
- 1998: G. Kossack, Von der verborgenen Lebenskraft der Dinge. Nordtiroler Gehängefibeln aus der frühen Eisenzeit als sakrale Zeichen. Veröff. Tiroler Landesmus. 78, 1998, 71-87.
- 1999: G. Kossack, Religiöses Denken in dinglicher und bildlicher Überlieferung Alteuropas aus der Spätbronze- und frühen Eisenzeit (9.-6. Jahrhundert v. Chr. Geb.). Abhandl. Phil.-Hist. Kl. Bayer. Akad. Wiss. N.F. 116 (München 1999).
- Lamboglia 1960: N. Lamboglia, La necropoli ligure di Chiavari. Studio preliminare. Riv. Stud. Liguri 26, 1960, 91-220.
- Lang 2010: A. Lang, Reitia – Göttin der Räter. In: A. Schönweger (Hrsg.), Gott, weiblich. Arunda 78 (Innsbruck 2010) 17-26.
- Laviosa-Zambotti 1938: P. Laviosa-Zambotti, Le Civiltà preistoriche e protostoriche nell'Alto Adige. Mon. Ant. 37, 1938, 5-584.
- Lippert/Stadler 2009: A. Lippert / P. Stadler, Das spätbronze- und früheisenzeitliche Gräberfeld von Bischofshofen-Pestfriedhof. Universitätsforsch. Prähist. Arch. 168 (Bonn 2009).
- Lunz 1974: R. Lunz, Studien zur End-Bronzezeit und älteren Eisenzeit im Südalpenraum (Firenze 1974).
- 1991: R. Lunz, Ur- und Frühgeschichte des Pfattener Raumes. In: G. Tengler (Hrsg.), Pfatten. Landschaft und Geschichte (Pfatten 1991) 53-180.
- Mahr 1934: A. Mahr, Treasures of Carniola. Sale number 4081. The unique collection of prehistoric antiquities excavated by H. H. the Late Duchess Paul Friedrich of Mecklenburg (New York 1934).
- Marchesetti 1924: C. Marchesetti, Isole del Quarnero. Ricerche Paleontologiche. Not. Scavi Ant. 21, 1924, 16-148.
- Marzatico 2002: F. Marzatico, Die »Herrin der Pferde«. Archaeo Tirol. Kl. Schr. 4, 2002, 149-152.
- 2011: F. Marzatico, Forme e idee in movimento, dal sole al »Signore e Signora degli animali«. In: Marzatico/Gebhard/Gleirscher 2011, 327-333.
- 2012: F. Marzatico, Testimonianze figurative nel bacino dell'Adige fra l'età del Bronzo e l'età del Ferro. Preist. Alpina 46, 2012, 309-332.
- 2014: F. Marzatico, Lungo le vie dell'Est: scambi culturali fra Reti, Veneti e popolazioni dell'area sudalpina orientale. In: G. Alberti (Hrsg.), Transalpinare. Mélanges offerts à Anne-Marie Adam. Ausonius Editions Mém. 36 (Bordeaux 2014) 403-422.
- 2015: F. Marzatico, Pendagli antropomorfi con estremità ornitomorfe da Sanzeno in Val di Non. In: P. Gleirscher / L. Andergassen (Hrsg.), Antiquitates Tyrolenses. Festschrift für Hans Nothdurfter zum 75. Geburtstag. Veröff. Südtiroler Landesmus. Schloss Tirol 1 (Innsbruck 2015) 73-76.
- Marzatico/Gebhard/Gleirscher 2011: F. Marzatico / R. Gebhard / P. Gleirscher (Hrsg.), Le grandi vie delle civiltà. Relazioni e scambi fra Mediterraneo e il Centro Europa dalla preistoria alla romanità [Ausstellungskat. Trento, München] (Trento 2011).
- Minto 1981: A. Minto, Populonia. Opere sulla civiltà etrusca Gruppo B (Nachdruck Firenze 1943; Pistoia 1981).
- von Miske 1908: K. von Miske, Die prähistorische Ansiedelung Velem St. Vid. 1: Beschreibung der Raubbaufunde (Wien 1908).
- Montelius 1895: O. Montelius, La civilisation primitive en Italie. Depuis l'introduction des métaux. 1: Fibules et Italie Septentrionale. Planches 3 (Stockholm 1895).
- 1895-1910: O. Montelius, La civilisation primitive en Italie. Depuis l'introduction des métaux. 1: Fibules et Italie Septentrionale. Planches 4 (Stockholm 1895-1910).
- Moretti 1963: M. Moretti, Veio (Isola Farnese) – Scavi in una necropoli villanoviana in località »Quattro Fontanili«. Not. Scavi Ant. 17 Ser. 8, 1963, 77-279.
- Morigi Govi/Tovoli 1979: C. Morigi Govi / S. Tovoli, La Tomba Melenzani 22. Osservazioni sul villanoviano III a Bologna. Stud. Etruschi 47 Ser. 3, 1979, 3-26.
- Müller-Karpe 1962: H. Müller-Karpe, Zur Stadtwerdung Roms. Mitt. DAL, Röm. Abt., Erg. 8 (Heidelberg 1962).
- Nascimbene 2013: A. Nascimbene, Le necropoli d'altura: tra rito e società. In: M. Gamba / G. Gambacurta / A. Ruta Serafini (Hrsg.), Venetkens. Viaggio nella terra dei Veneti antichi [Ausstellungskat. Padua] (Venezia 2013) 388-409.
- Nizzo 2007: V. Nizzo, Le produzioni in bronzo di area medio-italica e dauno-lucana. In: M. G. Benedettini (Hrsg.), Il Museo delle Antichità Etrusche e Italiane. 2: Dall'incontro con il mondo greco alla romanizzazione (Roma 2007) 327-357.
- Ossani/Pozzi 2015: M. Ossani / A. Pozzi, Tomba 23/2005 (DVD Beilage). In: P. von Eles / L. Bentini / P. Poli (Hrsg.), Immagini di uomini e di donne dalle necropoli villanoviane di Verucchio. Giornate di Studio dedicate a Renato Peroni, Verucchio (20-22 Aprile 2011). Quad. Arch. Emilia Romagna 34 (Firenze 2015).
- Paltineri 2010: S. Paltineri, La necropoli di Chiavari. Scavi Lamboglia (1959-1969). Saltuarie Laboratorio Piovego 8 = Collezione Monogr. Preist. ed Arch. 17 (Bordighera 2010).
- Pauli 1988: L. Pauli, La società celtica transalpina nel V secolo a.C. In: R. C. de Marinis (Hrsg.), Gli Etruschi a nord del Po 2. Zeta 9, 2 (Udine 1988) 18-30.
- 1997: L. Pauli, Die Kelten am Rande der antiken Staatenwelt. Bonner Jahrb. 197, 1997, 1-23.
- Peroni 1975: R. Peroni, Studi sulla cronologia delle civiltà di Este e Golasecca (Firenze 1975).
- Pinza 1905: G. Pinza, Monumenti primitivi di Roma e del Lazio antico. Mon. Ant. 15 (Milano 1905).
- Randall-Maclver 1924: D. Randall-Maclver, Villanovans and early Etruscans. A study of the Early Iron Age in Italy as it is seen near Bologna, in Etruria and in Latium (Oxford 1924).
- Rizzi/Bussadori 2008: G. Rizzi / G. Bussadori, Elvas, Noltehof. Denkmalf. Südtirol 2008 (2009), 166-170.
- Rolley 1984: C. Rolley, De Delphes à Magny-Lambert. In: Hommages à Lucien Lerat 2. Centre Recherche Hist. Ancienne 55, 2 = Ann. Litt. Univ. Franche-Comté 294, 2 (Paris 1984) 727-732.
- Salvini 2003: M. Salvini, Il territorio camerte: un crocevia. In: I Picioni e l'Italia medio-adriatica (Pisa, Roma 2003) 171-180.
- Salzani 1984: L. Salzani, Il territorio veronese durante il I millennio a.C. In: A. Aspes (Hrsg.), Il Veneto nell'antichità. II: Preistoria e protostoria (Verona 1984) 777-808.
- Sölder 2011: W. Sölder, Fibula con decorazione plastica ad uccelli. In: Marzatico/Gebhard/Gleirscher 2011, 585-586.
- Stare 1973: V. Stare, Prazgodovina Šmarjete. Kat. in Monogr. 10 (Ljubljana 1973).

- Staudt u. a. 2010: M. Staudt / T. Senfter / M. Kirchmayr / G. Tomedi, Fortsetzung der Denkmalschutzgrabung beim prähistorischen Siedlungsareal in Mieming, Locherboden. Jahresber. Atrium – Zentrum Alte Kulturen Innsbruck 2010, 18.
- Stjernquist 1967: B. Stjernquist, Ciste a Cordoni (Rippenzisten). Produktion, Funktion, Diffusion. Acta Arch. Lundensia Ser. 4^o 6 (Bonn, Lund 1967).
- Terrace/Bothmer 1966: E. L. Terrace / B. B. Bothmer (Hrsg.), The Pomerance collection of ancient art [Ausstellungskat.] (Brooklyn 1966).
- Tomedi 2002: G. Tomedi, Das hallstattzeitliche Gräberfeld von Frög. Die Altgrabungen von 1883 bis 1892. Archaeolingua 14 (Budapest 2002).
- Tomedi/Staudt/Kirchmayr 2009: G. Tomedi / M. Staudt / M. Kirchmayr, Denkmalschutzgrabungen an einer eisenzeitlichen Siedlung in Mieming. Jahresber. Atrium – Zentrum Alte Kulturen Innsbruck 2009, 30-31.
- Tovoli 1989: S. Tovoli, Il sepolcreto villanoviano Benacci Caprara di Bologna (Bologna 1989).
- Trefný u. a. 2012: M. Trefný / M. Chytráček / V. Hanykýř / A. Kloužková, Importe und Nachahmungen attischer Keramik in Böhmen als Indikator für Fernkontakte. In: C. Tappert / C. Later / J. Fries-Knoblach / P. C. Ramsil / P. Trebsche / S. Wefers / J. Wiethold (Hrsg.), Wege und Transport. Beiträge zur Sitzung der AG Eisenzeit während der 80. Verbandstagung des West- und Süddeutschen Verbandes für Altertumsforschung e. V. in Nürnberg 2010. Beitr. Ur- u. Frühgesch. Mitteleuropa 69 (Langenweißbach 2012) 131-144.
- Vitri 1996: S. Vitri, Montereale Valcellina. Metalli e paste vitree. In: R. Salerno / G. Tasca / A. Vigoni (Hrsg.), La protostoria tra Sile e Tagliamento. Antiche genti tra Veneto e Friuli [Ausstellungskat. Pordenone]. Cataloghi 2 (Padova 1996) 442-445.
- Vitri/Corazza 2000: S. Vitri / S. Corazza, Tracce di lavorazione dei metalli in una casa dell'età del ferro a Montereale Valcellina (Friuli-Venezia Giulia). In: A. Giumlia-Mair (Hrsg.), Ancient metallurgy between Oriental Alps and Pannonian Plain. Workshop, Trieste, 29-30 October 1998. Quad. Ass. Nazionale Aquileia 8 (Trieste 2000) 93-106.
- Warneke 1999: T. F. Warneke, Hallstatt- und frühlatènezeitlicher Anhängerschmuck. Studien zu Metallanhängern des 8.-5. Jahrhunderts v. Chr. zwischen Main und Po. Internat. Arch. 50 (Rahden/Westf. 1999).
- Zannoni 1876: A. Zannoni, Gli scavi della certosa di Bologna (Bologna 1876).

Zusammenfassung / Summary / Résumé / Sommario

Anthropomorphe Anhänger mit Vogelprotomen – Neue Erkenntnisse zu einem eisenzeitlichen Anhängertyp

Dieser Anhängertyp kommt ab der Mitte des 8. Jahrhunderts v. Chr. in Italien vor und tritt auch noch in früh- und mittelatènezeitlichen Zusammenhängen auf. Die Anhänger können anhand ihres unteren Abschlusses in zwei verschiedene Gruppen unterteilt werden: Gruppe 1 verfügt über eingerollte Enden, wohingegen Gruppe 2 eine dreieckige Basis besitzt. Beide Gruppen lassen sich in mehrere Varianten gliedern, die sich teilweise in Form, Verbreitung, Datierung und Verwendung unterscheiden. Das Verbreitungsgebiet der Anhänger macht die weiträumigen Beziehungen im eisenzeitlichen Mitteleuropa deutlich, wobei überwiegend von einem wandernden Bildmotiv und nicht von verhandelten Artefakten ausgegangen werden muss. Die Funktion der Anhänger kann von der Erzeugung von klappernden Geräuschen über Dekoration bis hin zu Amuletten gehen. Die Anhänger sind eine Kombination aus Vogelsonnenbarke bzw. antithetischen Vogelprotomen und anthropomorpher Figur. Da diese Figur dabei das primäre Motiv der Darstellung bildet, könnte es sich um eine frühe Form des Anhängertyps »Herr oder Herrin der Tiere« handeln.

Anthropomorphic Pendants with Bird-shaped Protomes – New Insights into an Iron Age Type of Pendant

This type of pendant occurs in the middle of the 8th century BC in Italy and can still be found in Early and Middle La Tène contexts. Based on their lower part, the pendants can be divided into two groups: indicative for group 1 are the convoluted ends, whereas group 2 is characterised by a triangular base. Both groups can be classified into several variations, which differ in form, distribution, dating and utilisation. The distribution area of the pendants emphasises the far-reaching relations within Central Europe during the Iron Age. However, mostly a wandering motif and not actually traded artefacts must be assumed. The pendants have various functions ranging from creating clattering noises to decorations or amulets. They combine the solar barque (*Vogelssonnenbarke*), or antithetic bird-shaped protomes, with an anthropomorphic figure. Since this figure is the main motif, it could be an early version of the pendant type »Master or Mistress of the Beasts«.

Pendentifs anthropomorphes à protomées en forme d'oiseaux –

Nouvelles observations sur un type de pendentif de l'âge du Fer

Ce type de pendentifs apparaît au milieu du 8^e siècle av. J.-C. et existe encore dans des contextes de La Tène ancienne et moyenne. Ces pendentifs peuvent être subdivisés en deux groupes sur la base de leurs extrémités: le groupe 1 a une extrémité enroulée alors que le groupe 2 est caractérisé par une base triangulaire. Les deux groupes peuvent faire l'objet de classifications les différenciant au niveau de la forme, la répartition, la datation et l'utilisation. La répartition de ces pendentifs manifeste les relations à longue distance pour l'âge du Fer européen, bien qu'il puisse s'agir d'une circulation du motif plutôt que d'un commerce d'artefacts. La fonction de ces pendentifs oscille entre sistres, éléments de décoration et amulettes. Les pendentifs combinent des formes de barque solaire avec des protomées d'oiseaux opposés et des figures anthropomorphes. Dans la mesure où ce personnage central représente le motif primaire, il pourrait s'agir d'une version précoce du »maître ou de la maîtresse des animaux«.

Traduction: L. Bernard

Pendagli antropomorfi con protomi ornitomorfe –

Nuove conoscenze riguardanti una tipologia di pendagli dell'età del ferro

Pendagli appartenenti alla tipologia sopraccitata sono rinvenibili in Italia a partire dalla metà dell'VIII secolo a.C. e sono presenti anche in contesti riferibili al periodo La Tène antico e medio. In base alle caratteristiche morfologiche della parte inferiore dei pendagli, è possibile discernere due gruppi tipologici: il gruppo 1 è caratterizzato da estremità avvolte a spirale e il gruppo 2, invece, diverge dal primo tipo per la base triangolare. Entrambi i gruppi possono essere suddivisi in una moltitudine di varianti, le quali si distinguono in base alla morfologia, diffusione, datazione e funzione. L'area di diffusione dei pendagli evidenzia l'importante estensione della rete di contatti nell'Europa Centrale durante l'età del ferro. È comunque opportuno ipotizzare che la diffusione degli artefatti è basata soprattutto sulla migrazione di un motivo e non sullo scambio o commercio di esso. È possibile attribuire ai pendagli varie funzioni, che comprendono l'utilizzo per generare rumore o lo scopo ornamentale, fino ad arrivare all'utilizzo come amuleto. I pendagli possono essere considerati una combinazione costituita da una barca solare (*Vogel Sonnenbarke*) oppure da protomi ornitomorfe antitetiche e una figura antropomorfa. Essendo la figura antropomorfa parte caratterizzante del motivo, potrebbe trattarsi di una forma relativamente antica di pendagli del tipo »Signore o Signora degli animali«.

Schlüsselwörter / Keywords / Mots clés / Parole chiave

Italien / Eisenzeit / Anhänger / Fernkontakte / Bronzeschilde / Bronzeblechgefäße

Italy / Iron Age / anthropomorphic pendants / long-distance contacts / bronze shields / bronze vessels

Italie / âge du Fer / pendentif / contacts à longue distance / boucliers de bronze / récipients en tôle de bronze

Italia / età del ferro / pendagli antropomorfi / contatti sovraregionali / scudi bronzei / vasi in lamina di bronzo

Margarethe Kirchmayr

Leopold-Franzens-Universität Innsbruck

Institut für Archäologien

Langer Weg 11

A - 6020 Innsbruck

margarethe.kirchmayr@uibk.ac.at