

LES FIBULES DE TYPE HEUNEBURG

Une étude récente (Casini/Chaume 2014) nous a conduits à reconsidérer la question de la présence de fibules hallstattiennes en Italie du nord dans le réseau des relations transalpines au premier âge du Fer et au début du second. Dans ce corpus, finalement relativement réduit, un nouveau type de fibule hallstattienne a pu être individualisé. Nous en donnons ici une étude complète.

DÉFINITION DU TYPE

Nous proposons de modifier la classification de G. Mansfeld, en isolant, parmi la série de fibules qu'il a baptisée «type F1 C» (Mansfeld 1973, 143. 238), un modèle que nous nommons type Heuneburg (**fig. 1A, 1-13**)¹. Il s'agit d'une fibule dont l'arc est à section circulaire ou hémi-circulaire. Le ressort à corde interne possède de nombreuses spires enroulées sur un axe traversant la tête de la fibule. La caractéristique distinctive principale du type réside dans la forme verticale du pied mouluré à extrémité vasiforme; le tout est rivé sur le porte-ardillon. Une variante bavaroise du type a été individualisée; nous proposons de l'appeler Seubersdorf (Lkr. Neumarkt in der Oberpfalz/D) (**fig. 1B, 1-2**). Elle répond globalement aux mêmes caractéristiques que le type éponyme mais en diffère par la forme de son arc horizontal, terminé aux deux extrémités par de légers renflements. Par ailleurs, sur cette variante, la partie centrale de l'arc est ornée de stries et/ou de cannelures alors qu'elle est nue sur le type Heuneburg.

Bien qu'il ne soit représenté que par une trentaine d'exemplaires, le groupe des fibules de type Heuneburg et sa variante est relativement homogène du point de vue typologique. Même si on note quelques variations dans la forme du pied, néanmoins toujours vasiforme, le schéma de construction avec rivetage du pied sur le porte-ardillon ne change pas.

CHOROLOGIE

La chorologie du type Heuneburg et de sa variante Seubersdorf présente des profils différents mais un vecteur de diffusion commun, la vallée du Danube (**fig. 2**). Les fibules de type Seubersdorf sont originaires de Bavière et n'ont pas essaimé, sauf pour le cas de la Heuneburg (Lkr. Sigmaringen/D), en dehors de la zone de production. Le type Heuneburg (**fig. 1A**), dont nous situons la source en Bade-Wurtemberg, ne suit pas le même schéma de diffusion puisque quelques exemplaires ont atteint le sud des Alpes, sans doute par la vallée du Tessin. On en retrouve des spécimens dans la nécropole de la Certosa à Bologne. L'exemplaire de Vix (départ. Côte-d'Or/F), isolé dans la partie occidentale du *Westhallstattkreis*, fait figure d'exception et n'entre pas dans le cadre général de la chorologie du type. Certaines fibules, notamment celles de Gamsen (ct. Valais/CH; **fig. 1A, 10-11**) et de Gudo (ct. Tessin/CH; **fig. 1A, 9**), relèvent sans doute de productions locales et l'hypothèse d'une imitation du modèle hallstattien doit être envisagée. Quant aux deux fibules de la tombe 311 de la Certosa à Bologne (**fig. 1A, 12-13**), elles pourraient provenir du Bade-Wurtemberg tant la ressemblance avec les fibules de la région d'origine est forte.

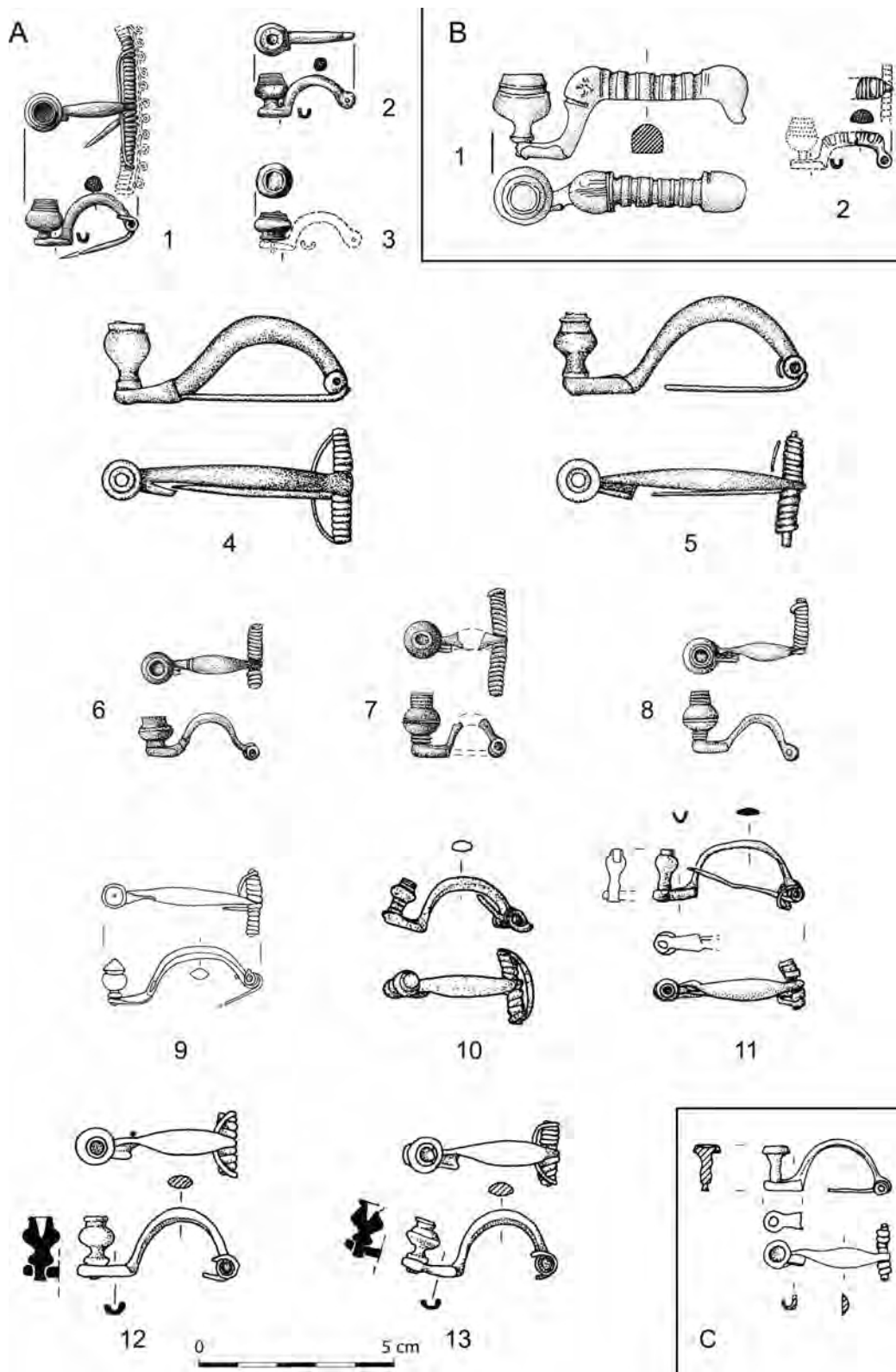


Fig. 1 Choix de fibules de type Heuneburg et de la variante Seubersdorf. – **A 1-3** Heuneburg (d'après Mansfeld 1973, pls. 10, 80-81; 20, 770); **4-5** Erlangen-Kriegenbrunn (d'après Hoppe 1986, pl. 12, 2-3); **6-8** Hegnach (d'après Planck 1981, pls. 19, 9; 22, 2-3); **9** Gudo, sép. 160 (d'après Sormani 2011-2012, 86); **10** Gamsen »Breitenweg« (d'après Tori 2012, n° d'inventaire 831); **11** Gamsen »Waldmatte« (d'après Benkert et al. 2010, fig. 13, 94 n° 7); **12-13** Bologna »Certosa«, sép. 311 (d'après Vitali 1992, 420 pl. 2). – **B 1** Seubersdorf (d'après Torbrügge 1979, pl. 95, 18); **2** Heuneburg (d'après Mansfeld 1973, pl. 10, 82). – **C** fibule de type F1 B1: Forcello »Bagnolo San Vito« (d'après de Marinis 1987, pl. 4d). – Echelle 2:3.

DATATION DES FIBULES DE TYPE HEUNEBURG

Les ensembles clos, mobilisables pour la datation des fibules de type Heuneburg, sont peu nombreux mais significatifs. Nous en avons dénombré quatre pour l'Allemagne: »Grafenbühl« près d'Asperg (Lkr. Ludwigsburg), Hegnach (Rems-Murr-Kreis), une tombe de Zwiefalten-Mörsingen (Lkr. Reutlingen) et la Heuneburg; deux en Suisse: Gamsen et Gudo; et un en Italie: Bologne »Certosa«.

Pour les autres sites, le contexte est inexistant ou peu fiable. Farchant (Lkr. Garmisch-Partenkirchen/D), Wattenham (Lkr. Traunstein/D) et le »Heidentor« près d'Egesheim (Lkr. Tuttlingen/D) sont des sites culturels utilisés pendant une longue période, tandis que la fibule de Deiningen (Lkr. Donau-Ries/D) est une découverte isolée hors de tout contexte de fouille.

Le tumulus du »Grafenbühl« (Asperg), situé à proximité du site princier du Hohenasperg, compte, outre l'inhumation centrale bien connue, 33 sépultures secondaires fouillées. Selon H. Zürn, on peut supposer néanmoins l'existence, à l'origine, d'une cinquantaine d'ensembles (Zürn 1970, 7). Le mobilier d'importation de la tombe centrale peut être daté de la fin du 7^e-début du 6^e siècle av. J.-C., tandis que les fibules et les éléments du char sont du Ha D2-D3. Parmi tous les objets exhumés, aucun n'est plus ancien que le Ha D2. L'artefact le plus récent est une fibule de la sépulture 32 qu'on peut placer à la transition Hallstatt-La Tène. La tombe 24/25 dans laquelle une fibule de notre type a été trouvée, contenait également une *Stangengürtelkette*, c'est-à-dire une chaîne de ceinture en bronze qui remonte au Ha D3 ainsi que plusieurs fibules à pied décoré en forme de cupule (Mansfeld F1 B1) (Zürn 1970, 51).

Les deux tumulus de Hegnach ont été fouillés par H. Zürn en 1968 et D. Planck en 1974. Dans la tombe 3 du tumulus 1, une fibule à pied vasiforme de type Heuneburg, posée vers l'épaule droite de la défunte, ainsi qu'une boucle d'oreille en or ont été mises au jour. Deux autres fibules de type Heuneburg proviennent de la sépulture 4. Il n'y a pas d'autre mobilier datable. Le contexte est donc daté du Ha D3, seulement d'après les fibules (Zürn 1970, 333-336).

Le tumulus 2 est composé de 21 ensembles funéraires, organisés autour d'une chambre centrale. Les tombes secondaires 2, 3 et 18 contenaient chacune deux fibules de notre type, posées à gauche et à droite du crâne ou du cou du squelette (Planck 1981, 230-232. 246 p.). Les fibules des sépultures 2-3 du tumulus 2 (Planck 1981, 251 fig. 19, 8-9; 254 fig. 22, 2-3) (**fig. 1A, 6-8**) sont quasi identiques si bien qu'on peut supposer qu'elles proviennent du même atelier de fabrication. Les fibules à timbale et à pied décoré fournissent une datation probable du tumulus 2 dans le Hallstatt final, tandis que les deux fibules à pied décoré zocéphale de la tombe 18 signent déjà les premières influences laténiennes (Planck 1981, 272).

Dans les années 1899 et 1902 plusieurs tumulus ont été fouillés à Mörsingen. Dans l'inhumation 1 du tumulus 4 se trouvait un fragment de fibule de type Heuneburg (Zürn 1987, 163 p. pl. 321, D 4) associé à deux fibules à timbale sur l'arc de type P3E, une fibule à pied en forme de cupule et deux bracelets en bronze ornés de groupes de quatre stries incisées. La tombe doit être datée du Ha D2-D3.

Sur le site éponyme, une fibule de type Heuneburg (**fig. 1A, 3**) est attribuée à la période Ia, la phase la plus récente du site que S. Sievers date du Ha D3 (Mansfeld 1973, pl. 20, 770; Sievers 1984, 158 pl. 54, 542). Deux autres fibules (**fig. 1A, 1-2**) (Mansfeld 1973, pl. 10, 80-81) ont été trouvées dans les niveaux des périodes IIa ou Ib, pour la première (**fig. 1A, 1**) et de la période I pour la seconde (**fig. 1A, 2**). La période IIa est calée dans le Ha D2; quant à la période I, elle est datée du Ha D3.

Dans l'environnement proche du site de la Heuneburg, les sépultures adventices 17 et 23 du tumulus 4 de la nécropole de »Gießbübel-Talhau« sont datées du Ha D2-D3 (Kurz/Schiek 2002, 68). Elles ont donné deux fibules de type Heuneburg. La tombe 311 de la Certosa à Bologne (Zannoni 1876, 354. 358 pl. CIII), contenait deux fibules de type Heuneburg (**fig. 1A, 12-13**), déjà étudiées par O.-H. Frey (1971, 357 pl. 1, 7-8;

359 fig. 2, 14-15; 1988, 13. 16) puis analysées à nouveau par D. Vitali (1992, 99 p. 420 pl. 2). La composition du viatique de cet ensemble plaide en faveur de l'hypothèse d'une inhumation féminine. Celle-ci appartient au 3^e groupe d'ensembles funéraires de la Certosa; elle est située dans l'environnement des tombes 306, 307, 310 et 315 dont la chronologie s'échelonne, d'après D. Vitali, «entre la fin du VI^e et les premières décennies du V^e siècle av. J.-C.» (Vitali 1992, 100). La sépulture 311, quant à elle, est datée par D. Vitali de la seconde moitié du 5^e siècle av. J.-C. (Vitali 1992, 100), c'est-à-dire de Lt A dans la chronologie nord-alpine. Cette datation nous paraît trop basse par rapport aux ensembles hallstattiens de référence possédant des fibules de type Heuneburg. La tombe 311 de Bologne »Certosa« est peu fournie en mobilier datant (Vitali 1992, 100). Il n'y a pas eu de dépôt céramique et seule la présence d'une fibule de type Certosa peut servir de marqueur chronologique précis. Cette dernière appartient à la variante IV de la classification de B. Teržan (1977, 341 fig. 6d; 342. 344 fig. 8; 427 dépliant 1). Pour la datation de cette fibule, nous avons sollicité l'avis de B. Teržan; celle-ci confirme une datation »from the last decades of the 6th century to the middle of the 5th century (Este III middle according to Frey)« (comm. personnelle, 11.3.2014). La tombe 311 de la Certosa remonte sans doute au début du 5^e siècle av. J.-C. et non pas à la deuxième moitié du siècle.

Les fouilles de l'habitat étrusque de Forcello à »Bagnolo San Vito« (prov. Mantoue/I) ont livré plusieurs exemplaires de fibules hallstattiennes (de Marinis 1987; 2005). Parmi celles-ci, signalons un exemplaire de type F1 B1 qui ne correspond donc pas au type Heuneburg mais qui présente l'intérêt d'avoir été trouvé dans un contexte stratigraphique clair et bien daté (**fig. 1C**). Cette fibule appartenait à l'US 238 du secteur R 18 (de Marinis 1987, 92 fig. 4d; 2005, 225 fig. 106, 6). Elle a été trouvée dans la maison dite »aux poids de tisserand« (*dei pesi da telaio*), laquelle est attribuée à la phase C voire D de l'habitat. Les phases C-D sont datées du Golasecca III A1 (de Marinis, 1987, 93; 2005, 223 p. 228), c'est-à-dire du Ha D3 dans les chronologies nord-alpines, soit en chronologie absolue de la fin du 6^e au début du 5^e siècle av. J.-C.

Dans le Tessin, la sépulture 160 de la nécropole de Gudo a fourni une fibule très proche du modèle standard du type Heuneburg (**fig. 1A, 9**). L'étude récente de M. A. Sormani date cette sépulture du Ticino D1 (Sormani 2011-2012, 86) ce qui donne, dans la périodisation golaseccienne, le Golasecca III A2. Transposée dans la chronologie nord-alpine on est dans le Ha D3.

Les deux fibules de type Heuneburg trouvées dans l'habitat de Gamsen (**fig. 1A, 10-11**), au pied du col du Simplon, sont quasi identiques à celles de la Certosa. Dans les premières publications, la fibule RB65/2 (**fig. 1A, 11**) était rattachée aux phases 13 bis à 15 correspondant à la 3^e période de l'âge du Fer du site (Benkert et al. 2010, 86 p. 94 fig. 13). Après révision de la chronostratigraphie du site de Gamsen »Waldmatte« (Benkert et al. 2014), elle est désormais rattachée à la phase BW-11. Dans ce niveau, se trouvaient aussi une fibule *a sanguisuga* à arc plein, datable du Tessin C, et un bracelet filiforme du Ha D2-D3 (Tori 2012). Le second exemplaire (XB21/9) (**fig. 1A, 10**), découvert dans un autre secteur de Gamsen (site de »Breitenweg«, à 100 m du site principal de »Waldmatte«), est attribué à la phase BR-9, à peine plus récente. Cette phase est datée de Lt A.

Pour la variante de type Seubersdorf (**fig. 1B, 1**) nous ne disposons pas d'ensemble clos fiable pour bien asseoir la datation, tout juste de quelques indices tirés de contextes très généraux, essentiellement d'habitat et de tumulus dont »l'ambiance chronologique« est centrée sur le Ha D2-D3. L'exemplaire de la Heuneburg (**fig. 1B, 2**) pourrait avoir été associé à la couche Ia, et donc être daté du Ha D3, mais l'appartenance à ce niveau stratigraphique n'est pas totalement assurée.

En dehors de la zone d'origine, c'est-à-dire le sud de l'Allemagne, les ensembles mobilisés pour la datation du type Heuneburg confirment qu'il apparaît bien dans des contextes de la fin du 6^e siècle et de la première moitié du 5^e siècle av. J.-C.

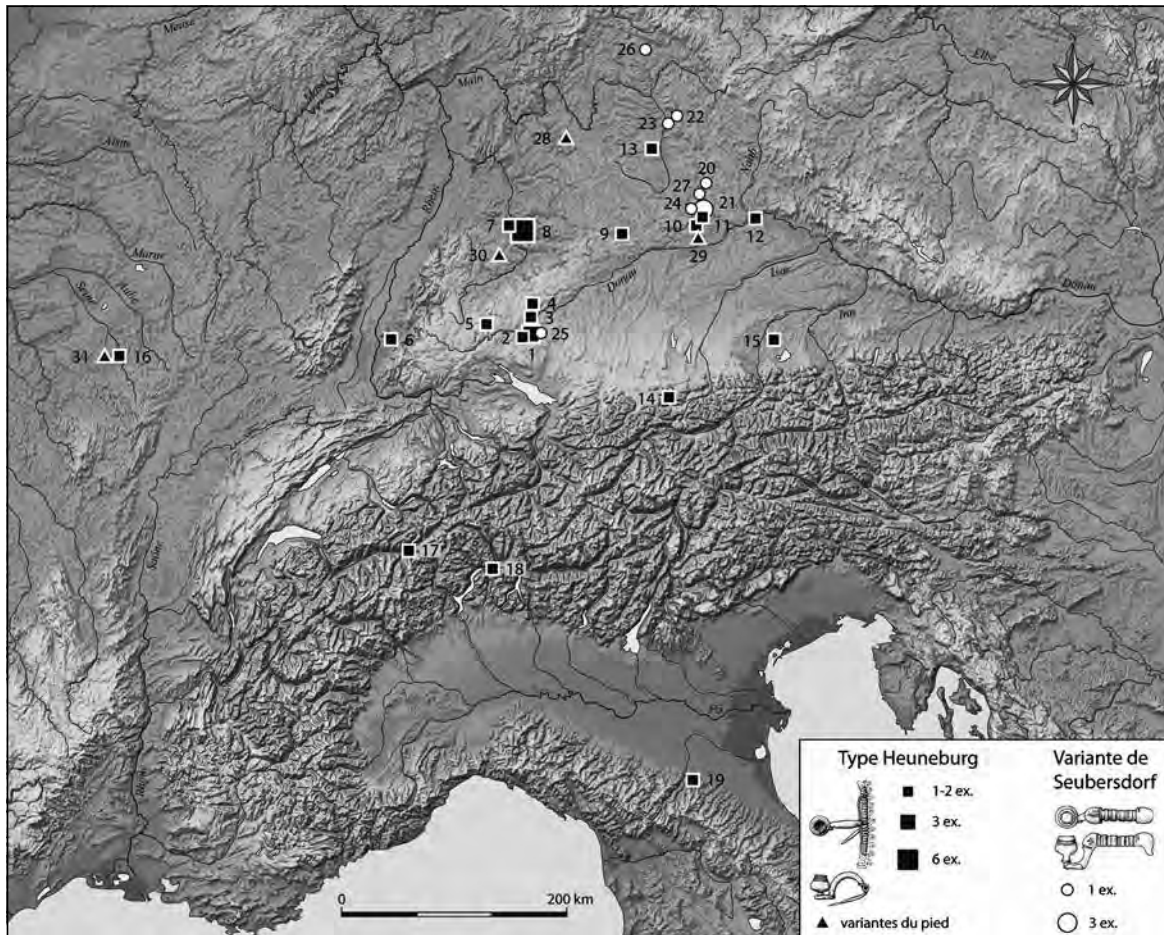


Fig. 2 La répartition des fibules. – Type Heuneburg: **1** Herbertingen-Hundersingen »Heuneburg«. – **2** Herbertingen-Hundersingen »Gießbübel-Talhau«. – **3** Zwiefalten-Mörsingen. – **4** Pfronstetten-Tigerfeld. – **5** Egesheim-Oberburg. – **6** Oberrimsingen. – **7** Asperg. – **8** Hegnach. – **9** Deiningen. – **10** Kipfenberg. – **11** Muttenhofen. – **12** Mintraching. – **13** Erlangen-Kriegenbrunn. – **14** Farchant. – **15** Wattenham. – **16** Vix »Mont Lassois«. – **17** Gamsen. – **18** Gudo. – **19** Bologna. – Variante Seubersdorf: **20** Seubersdorf. – **21** Muttenhofen. – **22** Schweinthal. – **23** Kirchrehnbach »Ehrenbürg«. – **24** Staadorf. – **25** Herbertingen-Hundersingen »Heuneburg«. – **26** Ottonwind. – **27** Staufersbuch. – Variante dans la construction du pied du type Heuneburg: **28** Wittighausen-Oberwittighausen. – **29** Kasing »Köschinger Forst«. – **30** Böblingen. – **31** Vix »Mont Lassois«. – (Fond de carte Atlogis, modifié par K. B. Rothe; données B. Chaume/W. Ney).

LISTE DES FIBULES F1 C TYPE HEUNEBURG

Fibules type F1 C de Mansfeld à pied droit vasiforme (d'après Mansfeld 1973, 238 liste 234 [revue et complétée]).

Allemagne

pl. 39, 427): 1 ex. – tum. 4, sép. 23 (Kurz/Schiek 2002, 130 pl. 42, 446-447): 2 ex.

1. Herbertingen-Hundersingen »Heuneburg« (Lkr. Sigmaringen), habitat (Mansfeld 1973, 122. 238 pls. 10, 80-81; 20, 770; Sievers 1984, 158p. pls. 44, 542; 46, 574): 5 ex.

3. Zwiefalten-Mörsingen (Lkr. Reutlingen), tum. 4, sép. 1 (Zürn 1987, 163p. pl. 321, D4): 1 ex.

2. Herbertingen-Hundersingen »Gießbübel-Talhau« (Lkr. Sigmaringen), tum. 4, sép. 17 (Kurz/Schiek 2002, 127p.

4. Pfronstetten-Tigerfeld (Lkr. Reutlingen), tumulus (Zürn 1987, 149 pl. 278, 3): 1 ex.

5. Egesheim-Oberburg »Heidentor« (Lkr. Tuttlingen), place culturelle (Bauer/Kuhnen 1993, 281 fig. 1, 10-11): 2 ex.
6. Oberrimsingen »Bernetbuck« (Lkr. Breisgau-Hochschwarzwald), tumulus (Wagner 1908, 195 fig. 130a): 1 ex.
7. Asperg (Lkr. Ludwigsburg), tumulus du »Grafenbühl«, sép. 12 (Zürn 1970, pl. 24, A2): 1 ex. – sép. 24-25 (Zürn 1970, pl. 26, A7): 1 ex.
8. Hegnach (Rems-Murr-Kreis), tum. 1, sép. 3: 1 ex.; sép. 4: 2 ex. – tum. 2, sép. 2 (Planck 1981, fig. 19, 8-9): 2 ex.; sép. 3 (Planck 1981, fig. 22, 2-3): 2 ex.; sép. 18 (Planck 1981, fig. 34, 13-15): 2 ex.
9. Deiningen »Frohnbräufeld« (Lkr. Donau-Ries), lors de prospections qui ont eu lieu sur le site entre 1986 et 1993 (Fries 2005, pl. 7, 18): 1 ex.
10. Dunsdorf »Staudacher Wald« (Lkr. Eichstätt), Denkmalnummer D-1-7034-0080 (Archäologische Staatssammlung München; il s'agit bien d'une fibule de type Heuneburg d'après les photos aimablement communiquées par R. Gebhard).
11. Muttendorf (Lkr. Neumarkt in der Oberpfalz), tumulus (Torbrügge 1979, 361 pl. 126, 24): 1 ex.
12. Mintraching (Lkr. Regensburg), sans contexte (Torbrügge 1979, 343 fig. 21): 1 ex.
13. Erlangen-Kriegenbrunn »Krähenholz« (Lkr. Erlangen-Höchstädt), tum., sép. E (Hoppe 1986, 29. 105 pl. 12, 2-3): 2 ex.
14. Farchant (Lkr. Garmisch-Partenkirchen), *Brandopferplatz* sur le site du »Spilleitenköpfl« (Lang 2002, 815 fig. 2, 20-21; Weidinger 2009, 304; Hauser 2012, 89 fig. 5, 15): 2 ex.
15. Wattenham (Lkr. Traunstein), *Brandopferplatz* (Weidinger 2009): 1 ex.
16. Vix »Mont Lassois« (départ. Côte d'Or), habitat (Joffroy 1960, 80 pl. 21, 8; Chaume 2001, 395 pl. 4, 41): 1 ex. – C'est l'une des deux fibules publiées par R. Joffroy que nous n'avons pas retrouvée dans les collections du Musée du Pays Châtillonnais/Trésor de Vix. Si le dessin de Joffroy n'est pas très exact, une photo inédite de cette fibule montre qu'elle peut être rattachée au type.
17. Gamsen »Waldmatte« (ct. Valais), habitat (Curdy et al. 1993, 148 fig. 24, 4; Benkert et al. 2010, 94 fig. 13, 7; Tori 2012): 2 ex.
18. Gudo (ct. Tessin), nécropole, tombe 160 (de Marinis 1987, 95 fig. 5, 14; Sormani 2011-2012, 86, voir aussi le catalogue de la tombe 160 sur CD): 1 ex.
- Italie
19. Bologne »Certosa«, sép. 311 (Zannoni 1876, 354. 358 pl. CIII; Frey 1971, 359 fig. 2, 14-15; 1988, 13. 16. 35; Vitali 1992, 99p.): 2 ex.
- Variante Seubersdorf
- Fibules à arc horizontal, à renflement aux deux extrémités, décoré de stries et/ou cannelures
20. Seubersdorf (Lkr. Neumarkt in der Oberpfalz), tumulus (Torbrügge 1979, 327 pl. 95, 18): 1 ex.
21. Muttendorf (Lkr. Neumarkt in der Oberpfalz), tumulus (Torbrügge 1979, 361 pl. 126, 17-18. 23): 3 ex.
22. Schweinthal »Heidelberg« (Lkr. Forchheim), habitat (Reichel 1995-1996, 25 fig. 8, 32; Abels 2010, 121 fig. 38, 3): 1 ex. en fer.
23. Kirchehrenbach »Ehrenbürg« (Lkr. Forchheim), habitat (Abels 2010, 116 fig. 30, 3): 1 ex.
24. Wimpasing (Lkr. Neumarkt in der Oberpfalz), tumulus (Torbrügge 1979, 362 pl. 126, 6): 1 ex.
25. Herbertingen-Hundersingen »Heuneburg« (Lkr. Sigmaringen), habitat (Mansfeld 1973, pl. 10, 82): 1 ex.
26. Ottowind »Weißbachgrund« (Lkr. Coburg), tumulus. – Le pied de la fibule a disparu mais l'arc est du type Seubersdorf (Bayerische Vorgeschichtsblätter 23, 1958, 169 fig. 23, 1. 5): 1 ex.
27. Staufersbuch (Lkr. Neumarkt in der Oberpfalz) (Ried 1915, 98 n° 87): 1 ex.
- Variante du type Heuneburg dans la construction du pied
28. Wittighausen-Oberwittighausen (Main-Tauber-Kreis), tum. 7 (Nellissen 1975, 75. 211 pl. 22, A7; Baitinger 1999, 315 pl. 100, 8): 1 ex. – Si, extérieurement, la terminaison du pied paraît similaire aux autres exemplaires du type, il semble, en revanche, que le bouton mouluré tulipiforme soit enfilé sur l'extrémité relevée du pied et non riveté sur ce dernier.

29. Kasing »Köschinger Forst« (Lkr. Eichstätt), tum. 17 (Hörmann 1922, 96 pl. 36, 76): 1 ex.

30. Böblingen, tum. 14, sép. 2 (Hald 1996, 143 pl. 16, 1): 1 ex.

31. Vix »Mont Lassois« (départ. Côte d'Or). – Des deux fibules de Vix »Mont Lassois« (Chaume 2001, 395 pl. 4,

41-42) que Mansfeld (1973, 238) intègre à sa liste du type F1 C, l'une (Chaume 2001, 395 pl. 4, 41) nous paraît effectivement appartenir au type Heuneburg (cf. supra), l'autre (Chaume 2001, 395 pl. 4, 42) à une variante typologiquement très voisine mais qui en diverge légèrement par la forme triangulaire du bouton qui termine le pied. Pour le reste: l'arc, le ressort et le système de fixation du pied sur le porte-ardillon sont les mêmes.

Remerciements

Nous adressons nos plus vifs remerciements à Alain Benkert (Sion), Rupert Gebhard (Munich), Markus Marquart (Aschaffenburg), Bernd Mühldorfer (Nuremberg), Biba Teržan (Ljubljana), Luca Tori

(Zurich) et Thomas Stöllner (Bochum) pour l'aide précieuse qu'ils nous ont apportée dans notre recherche documentaire et pour les informations, parfois inédites, qu'ils nous ont communiquées.

Note

1) Lorsqu'il commente la concentration en Bade-Wurtemberg des fibules à disque d'arrêt du type S5 de Mansfeld (»Schlangenfibel S5«), Th. Stöllner (2002, 55) évoque la possibilité que le type ait une origine régionale, d'où l'allusion à une appellation »Heuneburg-Fibel«. En fait, par cette remarque, Th. Stöllner cherche à caractériser la répartition des *Schlangenfibeln* de type S5 plus

qu'il ne définit un groupe de fibules. Il nous l'a confirmé quand nous en avons discuté au moment de la rédaction de cet article. Il n'y a donc pas de confusion possible entre son observation d'ordre chorologique et le type Heuneburg dont nous traitons ici.

Bibliographie

Abels 2010: B.-U. Abels, Die Ehrenbürg bei Forchheim. Die frühlatènezeitliche Zentralsiedlung Nordostbayerns. Dans: D. Krause (éd.), »Fürstensitze« und Zentralorte der frühen Kelten. Abschlusskolloquium des DFG-Schwerpunktprogramms 1171 in Stuttgart, 12.-15. Oktober 2009. Forschungen und Berichte zur Vor- und Frühgeschichte in Baden-Württemberg 120 (Stuttgart 2010) 101-128.

Baitinger 1999: H. Baitinger, Die Hallstattzeit im Nordosten Baden-Württembergs. Materialhefte zur Archäologie in Baden-Württemberg 46 (Stuttgart 1999).

Bauer/Kuhnen 1993: S. Bauer / H.-P. Kuhnen, Frühkeltische Opferfunde von der Oberburg bei Egesheim, Lkr. Tuttlingen. Dans: A. Lang / H. Parzinger / H. Küster (éd.), Kulturen zwischen West und Ost. Das Ost-West-Verhältnis in vor- und frühgeschichtlicher Zeit und sein Einfluss auf Werden und Wandel des Kulturraums Mitteleuropa (Berlin 1993) 239-292.

Benkert et al. 2010: A. Benkert / P. Curdy / C. Epiney-Nicoud / G. Kaenel / F. Mac Cullough / M. Mauvilly / M. Ruffieux, Zentralisierungsprozess und Siedlungsdynamik in der Schweiz (8.-4. Jh. v. Chr.). Dans: D. Krause (éd.), »Fürstensitze« und Zentralorte der frühen Kelten. Abschlusskolloquium des DFG-Schwerpunktprogramms 1171 in Stuttgart, 12.-15. Oktober 2009. Forschungen und Berichte zur Vor- und Frühgeschichte in Baden-Württemberg 120 (Stuttgart 2010) 79-118.

Benkert et al. 2014: A. Benkert / C. Epiney-Nicoud / J.-C. Moret / O. Paccolat, L'habitat alpin de Gamsen (Valais, Suisse). Cadre des recherches archéologiques et chronologie des occupations. Ca-

hiers d'Archéologie Romande 153 = Archaeologia Vallesiana 11 (Lausanne 2014).

Casini/Chaume 2014: S. Casini / B. Chaume, Indices de mobilité au premier âge du Fer entre le sud et le nord des Alpes. Dans: Ph. Barral (éd.), Les Celtes et le Nord de l'Italie (Premier et Second Âges du fer). Actes du XXXVI^e colloque international de l'A.F.E.A.F., Vérone, 17-20 mai 2012. Revue Archéologique de l'Est Supplément 36 (Dijon 2014) 24-37.

Chaume 2001: B. Chaume, Vix et son territoire à l'âge du Fer. Fouilles du mont Lassois et environnement du site princier. Protohistoire Européenne 6 (Montagnac 2001).

Curdy et al. 1993: P. Curdy / M. Mottet / C. Nicoud / D. Baudais / K. Lundström-Baudais / B. Moulin, Brig-Glis/Waldmatte, un habitat alpin de l'âge du Fer. Fouilles archéologiques N9 en Valais. Archéologie Suisse 16, 1993, 138-151.

Frey 1971: O.-H. Frey, Fibeln vom westhallstädtischen Typus aus dem Gebiet südlich der Alpen: zum Problem der keltischen Wanderung. Dans: Oblatio. Raccolta di studi antichità ed arte in onore di Aristide Calderini (Como 1971) 355-386.

1988: O.-H. Frey, Les fibules hallstattiennes de la fin du VI^e siècle au V^e siècle en Italie du Nord. Dans: Les princes celtes et la Méditerranée. Rencontre du 25 au 27 novembre 1987, dans le cadre de l'Ecole du Louvre (Paris 1988) 33-43.

Fries 2005: J. E. Fries, Die Hallstattzeit im Nördlinger Ries. Materialhefte zur Bayerischen Vorgeschichte A, 88 (Kallmünz/Opf. 2005).

- Hald 1996: J. Hald, Das Grabhügelfeld im Böblinger Stadtwald »Brand«. Ein Beitrag zur Späthallstatt-Chronologie in Nordwürttemberg. Materialhefte zur Archäologie in Baden-Württemberg 35 (Stuttgart 1996).
- Hauser 2012: F. Hauser, Anmerkungen zur Rekonstruktion des Verkehrsnetzes der Hallstattzeit. Dans: C. Tappert / C. Later / J. Fries-Knoblach / P. C. Rams / P. Trebsche / St. Wefers / J. Wiethold (éd.), Wege und Transport. Beiträge zur Sitzung der AG Eisenzeit während der 80. Verbandstagung des West- und Süddeutschen Verbandes für Altertumforschung e. V. in Nürnberg 2010. Beiträge zur Ur- und Frühgeschichte Mitteleuropas 69 (Langenweissbach 2012) 83-94.
- Hörmann 1922: K. Hörmann, Köschinger Forst bei Kasing. Abhandlungen der Naturhistorischen Gesellschaft zu Nürnberg 21, 1922, 75-120.
- Hoppe 1986: M. Hoppe, Die Grabfunde der Hallstattzeit in Mittelfranken. Materialhefte zur Bayerischen Vorgeschichte A, 55 (Kallmünz/Opf. 1986).
- Joffroy 1960: R. Joffroy, L'oppidum de Vix et la civilisation hallstattienne finale dans l'Est de la France. Publications de l'Université de Dijon 20 (Paris 1960).
- Kurz/Schiek 2002: S. Kurz / S. Schiek, Bestattungsplätze im Umfeld der Heuneburg. Forschungen und Berichte zur Vor- und Frühgeschichte in Baden-Württemberg 87 (Stuttgart 2002).
- Lang 2002: A. Lang, Der hallstattzeitliche Brandopferplatz auf dem Spielleitenköpfl bei Farchant, Lkr. Garmisch-Partenkirchen. Dans: L. Zemmer-Planck (éd.), Kult der Vorzeit in den Alpen. Opfergaben – Opferplätze – Opferbrauchtum. Schriftenreihe der Arbeitsgemeinschaft Alpenländer: Berichte der Historikertagungen N. F. 10 (Bozen 2002) 811-831.
- Mansfeld 1973: G. Mansfeld, Die Fibeln der Heuneburg 1950-1970. Ein Beitrag zur Geschichte der Späthallstattfibeln. Heuneburgstudien 2 = Römisch-Germanische Forschungen 33 (Berlin 1973).
- de Marinis 1987: R. C. de Marinis, Fibule tardohallstattiane occidentali dell'abitato etrusco del Forcello (Bagnolo S. Vito). Dans: D. Vitali, Celti ed Etruschi nell'Italia centro-settentrionale dal V secolo a. C. alla romanizzazione. Atti del colloquio internazionale, Bologna, 12-14 aprile 1985. Realtà Regionale: Fonti e Studi 10 (Bologna 1987) 89-99.
- 2005: R. C. de Marinis, Le relazioni degli etruschi del Forcello con Veneti, Reti e Celti. Dans: R. C. de Marinis / M. Rapi (éd.), L'abitato etrusco del Forcello di Bagnolo San Vito (Mantova). Le fasi arcaiche [catalogue d'exposition] (Bagnolo San Vito 2005) 217-228.
- Nellissen 1975: H.-E. Nellissen, Hallstattzeitliche Funde aus Nordbaden (Bonn 1975).
- Planck 1981: D. Planck, Ein späthallstattzeitlicher Grabhügel in Hegnach, Stadt Waiblingen, Rems-Murr-Kreis. Fundberichte aus Baden-Württemberg 6, 1981, 225-272.
- Reichel 1995-1996: H. Reichel, Schweinthal, Markt Egloffstein (Lkr. Forchheim). Ausgrabungen und Funde in Oberfranken 10, 1995-1996, 25.
- Ried 1915: H. A. Ried, Die Hallstattfibeln der prähistorischen Staatssammlung in München. Beiträge zur Anthropologie und Urgeschichte Bayerns 19, 1915, 81-103.
- Sievers 1984: S. Sievers, Die Kleinfunde der Heuneburg. Die Funde aus den Grabungen von 1950-1979. Heuneburgstudien 5 = Römisch-Germanische Forschungen 42 (Mainz 1984).
- Stöllner 2002: Th. Stöllner, Die Hallstattzeit und der Beginn der Latènezeit im Inn-Salzach-Raum. Archäologie in Salzburg 3, 1 (Salzburg 2002).
- Sormani 2011-2012: M. A. Sormani, La necropoli protohistorica di Gudo – Canton Ticino: dall'epoca del Bronzo alla seconda età del Ferro. Rivista Archeologica dell'Antica Provincia e Diocesi di Como 193-194, 2011-2012 (2013), 5-159.
- Teržan 1977: B. Teržan, Certoška fibula (Die Certosafibel). Arheološki Vestnik 27, 1977, 317-536.
- Torbrügge 1979: W. Torbrügge, Die Hallstattzeit in der Oberpfalz. Materialhefte zur Bayerischen Vorgeschichte 39 (Kallmünz/Opf. 1979).
- Tori 2012: L. Tori, Vêtements féminins dans l'Arc Alpin au premier millénaire av. J.-C. Entre Archéologie sociale et Anthropologie [thèse inéd. Ecole Pratique des Hautes Etudes Paris, Univ. Zurich (identifiant BU: 12EPHE4001) 2012].
- Vitali 1992: D. Vitali, Tombe e necropoli galliche di Bologna e del territorio. Cataloghi delle Collezioni del Museo Civico Archeologico di Bologna 9 (Bologna 1992).
- Wagner 1908: E. Wagner, Fundstätten und Funde aus vorgeschichtlicher, römischer und alamanisch-fränkischer Zeit im Großherzogtum Baden. 1: Das badische Oberland: Kreise Konstanz, Villingen, Waldshut, Lörrach, Freiburg, Offenburg (Tübingen 1908).
- Weidinger 2009: D. M. Weidinger, Der Höhenberg bei Wattenham. Ein Opferplatz der Späthallstatt- und Latènezeit? Dans: J. M. Bagley / C. Eggl / D. Neumann / M. Schefzik (éd.), Alpen, Kult und Eisenzeit. Festschrift für Amei Lang zum 65. Geburtstag. Internationale Archäologie Studia Honoraria 30 (Rahden/Westf. 2009) 289-306.
- Zannoni 1876: A. Zannoni, Gli scavi della Certosa di Bologna (Bologna 1876).
- Zürn 1970: H. Zürn, Hallstattforschungen in Nordwürttemberg. Die Grabhügel von Asperg (Kr. Ludwigsburg), Hirschlanden (Kr. Leonberg) und Mühlacker (Kr. Vaihingen). Veröffentlichungen des Staatlichen Amtes für Denkmalpflege Stuttgart 16 (Stuttgart 1970).
- 1987: H. Zürn, Hallstattzeitliche Grabfunde in Württemberg und Hohenzollern. Forschungen und Berichte zur Vor- und Frühgeschichte in Baden-Württemberg 25 (Stuttgart 1987).

Zusammenfassung / Summary / Résumé

Die Fibeln vom Typ Heuneburg

Die Fibeln vom Typ Heuneburg und von der Variante Seubersdorf besitzen als Hauptmerkmal einen Fuß mit kugel- oder vasenförmiger Zier, der auf das Ende des Bügels genietet ist. Die Variante Seubersdorf unterscheidet sich durch ihren mit Riefen oder Rillen verzierten Bügel, der Ausbuchtungen an den Enden besitzt. Die Fibeln vom Typ Heuneburg stammen aus Süddeutschland; sie werden nach Ha D2 oder D3 datiert, meist aber nach Ha D3. Einige Exemplare gelangten in den Bereich südlich der Alpen, wahrscheinlich über das Tessiner Tal; das Stück aus Vix erscheint in diesem Verbreitungsschema sehr isoliert. Die Revision der Datierung der Kontexte aus Norditalien, wo einige Fibeln vom Typ Heuneburg gefunden wurden, erlaubt heute eine genaue Korrelation der Chronologie der Ensembles nördlich und südlich der Alpen, was vorher nicht der Fall war.

The Fibulae of Type Heuneburg

The main characteristic of the Heuneburg and Seubersdorf type fibulae is the flat plate ending in a round or conical shaped head that is riveted to the bow. The Seubersdorf type can be distinguished by its striated bow and bulbous extremities. The Heuneburg fibulae originate in the South of Germany and are dated to the Hallstatt D2 or D3, but mainly to the later period. Several examples have been found to the South of the Alps, arriving probably via the Tessin valley; the example from Vix seems particularly isolated in the distribution map of these fibulae. New dating of northern Italian contexts where Heuneburg fibulae have been discovered, mean that objects from the North and the South of the Alps are now seen as perfectly contemporary which was not the case before.

Translation: R. Peake

Les fibules de type Heuneburg

Les fibules de type Heuneburg et la variante de type Seubersdorf ont pour caractéristique principale d'avoir un pied droit à terminaison globulaire ou vasiforme, riveté sur l'extrémité de l'arc. La variante Seubersdorf se distingue par son arc décoré de stries et/ou de rainures avec des renflements aux extrémités. Les fibules de type Heuneburg proviennent du sud de l'Allemagne; elles sont datées du Ha D2 ou D3 mais le plus souvent du Ha D3. Quelques exemplaires sont parvenus au sud des Alpes, sans doute par la vallée du Tessin; celui de Vix apparaît très isolé dans ce schéma de répartition. La révision de la datation des contextes d'Italie du nord où ont été trouvées les fibules de type Heuneburg permet, aujourd'hui, d'avoir une parfaite concordance chronologique entre les ensembles nord- et sud-alpins ce qui n'était pas le cas avant.

Schlüsselwörter / Keywords / Mots clés

Hallstattzeit / Heuneburg / Fibeln / Typologie / Chronologie / Kleinfunde

Hallstatt period / Heuneburg / brooches / typology / chronology / small finds

Premier âge du Fer / Heunebourg / fibules / typologie / chronologie / petits mobiliers

Bruno Chaume

UMR 6298, ARTeHIS
Université de Bourgogne
6 boulevard Gabriel
F - 21000 Dijon
chaume.bruno@orange.fr

Wolfram Ney

Johannes Gutenberg-Universität Mainz
Institut für Altertumswissenschaften
Arbeitsbereich Vor- und Frühgeschichtliche Archäologie
Schillerstr. 11
55116 Mainz
wolframney@gmx.de

INHALTSVERZEICHNIS

Peter Balthasar , Die steinzeitlichen Oberflächenfunde von Ahlendorf (Saale-Holzland-Kreis)	1
Philippe Crombé, Joris Sergant, Yves Perdaen, Erwin Meylemans, Koen Deforce , Neolithic Pottery Finds at the Wetland Site of Bazel-Kruibeke (prov. Oost-Vlaanderen/B). Evidence of Long-Distance Forager-Farmer Contact during the Late 6 th and 5 th Millennium Cal BC in the Rhine-Meuse-Scheldt Area	21
Peter Trebsche , Zur Absolutdatierung der urnenfelderzeitlichen Kupfergewinnung im südöstlichen Niederösterreich	41
Bruno Chaume, Wolfram Ney , Les fibules de type Heuneburg	61
Miloslav Chytráček, Ondřej Chvojka, Markus Egg, Jan John, René Kyselý, Jan Michálek, Stephan Ritter, Petra Stránská , Zu einem Fürstengrab aus der Späthallstattzeit mit zweirädrigem Wagen und Bronzegefäßen bei Rovná (okr. Strakonice) in Südböhmen. Ein Vorbericht	71
Raimon Graells i Fabregat, Alberto J. Lorrio Alvarado, Miguel F. Pérez Blasco , A New Fragment of a Hispano-Chalchidian Helmet from Castillejo (prov. Soria) in the RGZM	91
Matthew E. Loughton , Engraved Amphora Dies from Toulouse »Caserne Niel« (départ. Haute-Garonne): New Evidence Concerning their Function	105
Fabian Gall , Ein römisches Gorgoneion aus Belleben-Haus Zeitz (Salzlandkreis)	125
Lutz Grunwald , Keramische Luxuswaren aus den spätmittelalterlichen Töpfereien von Mayen (Lkr. Mayen-Koblenz). Anmerkungen zu Werkstätten und zwei Krugfragmenten mit anthropomorphen Verzierungen	137

