

POLISHED STONE TOOLS OF THE EARLY BRONZE AGE IN BOHEMIA

The beginnings of the Bronze Age are linked to the preceding Eneolithic period. The Únětice culture, which covered nearly the whole Early Bronze Age in Bohemia, follows the preceding Eneolithic development and the major changes in this epoch can mainly be seen in the transformations in society. This smooth transition is very well documented by changes in burial practice and by the spectrum of pottery grave goods and bone tools during the initial period of the Únětice culture (Limburský 2012, 74-87). One of the questions of continuity-discontinuity with the preceding period, which have not yet been completely clarified, is the use and function of polished stone tools during the Early Bronze Age.

Until metal began being used, polished stone was one of the standard technologies for making artefacts. During the Neolithic and Eneolithic periods numerous sets of mainly polished stone tools or stone items of combined function (e.g. battle-axes, grinding stones, etc.) have been documented in sites. The end of the Eneolithic period, during the Bell Beaker culture, is characterised by the decrease in number of polished stone tools in burial and settlement contexts whereas such decrease is clearly visible in comparison to the Corded Ware culture and to the cultures of the Middle Eneolithic period (Řivnáč culture) (figs 1-2; for the Řivnáč culture cf. Zápotocký/Zápotocká 2008, 205-217). Subsequently during the Early Bronze Age, polished grave goods become more sporadic in graves in comparison to other findings (fig. 3). Decrease in

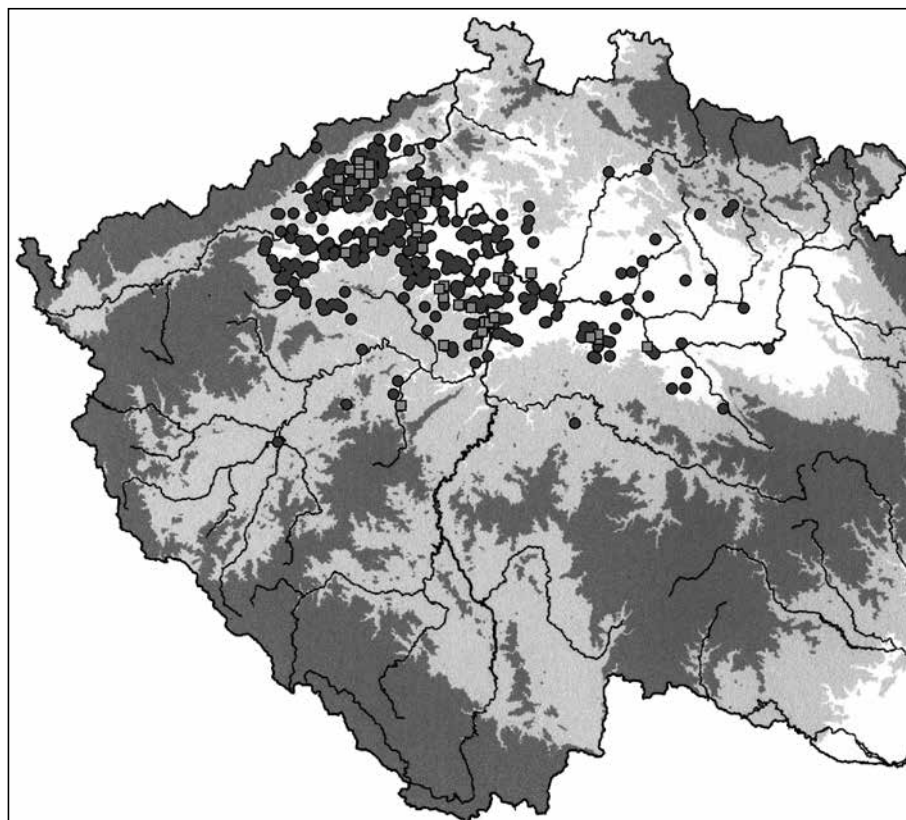


Fig. 1 Corded Ware culture polished stone tool findings in Bohemia. – Squares: finds documented in grave context; dots: finds without specific finding circumstances. – (After Buchvaldek 1967, fig. 3).

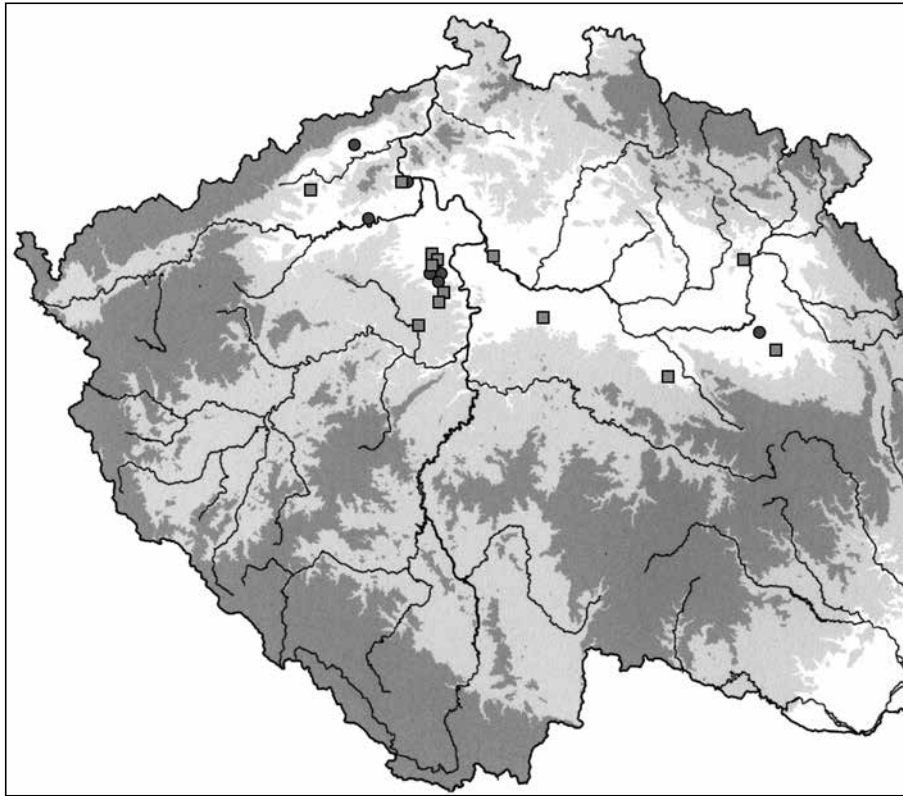


Fig. 2 Bell Beaker culture polished stone tool findings (without forge plates) in Bohemia. – Squares: finds documented in grave context; dots: finds in settlement context and with uncertain or without specific finding circumstances. – (After Menšík 2013, fig. 1).

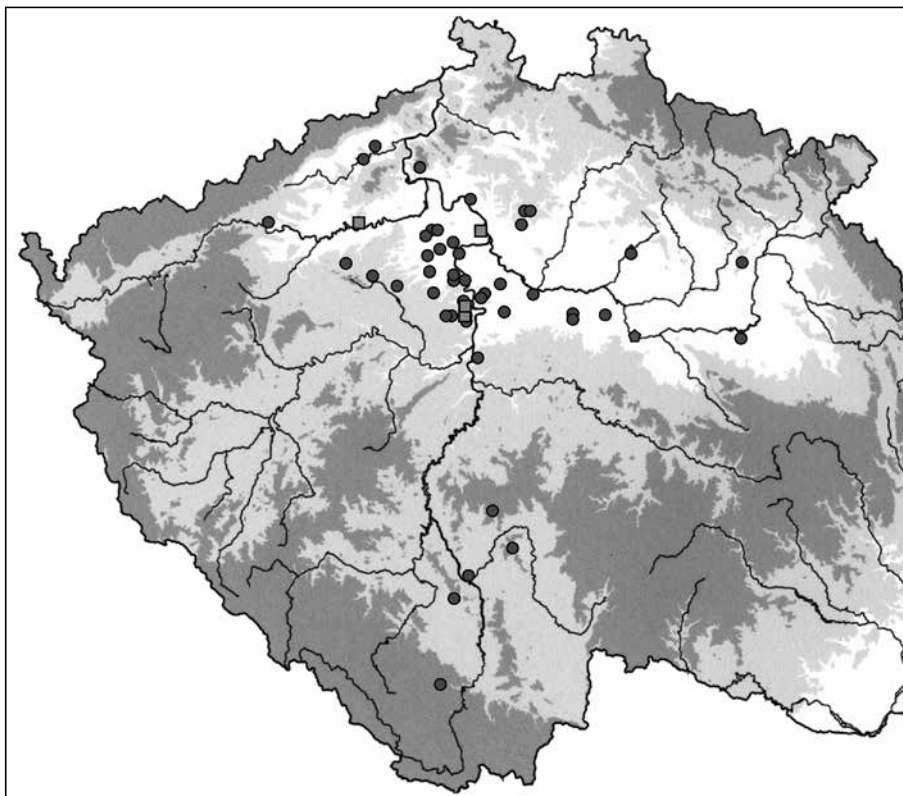


Fig. 3 Únětice culture polished stone findings (without forge plates) in Bohemia. – Squares: finds documented in grave context; dots: finds in settlement context and with uncertain or without specific finding circumstances. – (After Král 2008).

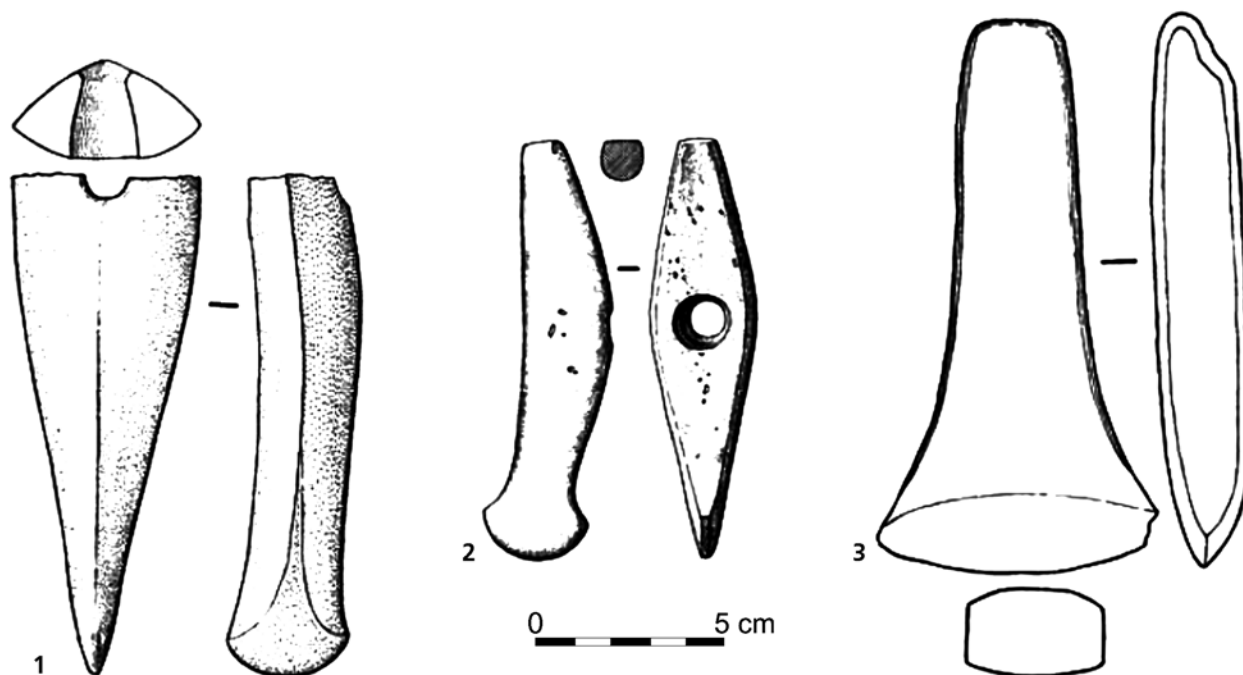


Fig. 4 Imports of polished battle-axes: **1** Slaný-Slánská Hora, okr. Kladno/CZ. – **2** Březno u Loun, okr. Louny/CZ. – **3** Prague-Podbaba/CZ. – (After Jiráň 2008, 40 fig. 16).

number of the polished stone tools as grave goods is generally regarded as characteristic. Symbolism of such tools most probably representing a warrior or a ritual warfare manifested in the form of battle-axes (e. g. in the previous period – Corded Ware culture) was replaced by other grave goods in the Bell Beaker culture. The range of findings shows that during the Bell Beaker period they might have been related to the symbolism of a work tool or to the partially persisting belief in ritual warfare in this time span (Menšík 2013).

TYPES OF POLISHED STONE TOOLS FROM THE EARLY BRONZE AGE

Polished stone findings from the Únětice culture in Bohemia can be classified into several groups by typology (axes, saddle battle-axes and battle-axes). Unique finds and imports clearly copying objects from outside Bohemia deserve special attention. It can be assumed that the mentioned type range may change in relation to the knowledge of settlements, as shown by published brief preliminary reports. For example, many polished stone tools were found during research of a lowland settlement with enclosure in Hostý (okr. České Budějovice/CZ). An axe with asymmetric edge, drilled battle-axes, maces with helve aperture and a polished stone arrowhead are worth mentioning as well (Beneš 1988, 10). Stone knives are another example of a special type of polished stone tools for everyday use (Metlička/Štauber/Štauberová 2002).

Imports and unique finds

Imported stone battle-axes discovered in graves belong to the unique finds from the period of the Únětice culture (fig. 4). These might have been imports or secondary used older battle-axes. Imports from northern

regions (Zápotocký 1961) were identified in case of the finds of polished battle-axes of the Hageby type from Prague-Bubeneč and from the settlement on the Slánský Hill (okr. Kladno/CZ). A stone battle-axe from a grave in Březno u Loun (okr. Louny/CZ; Pleinerová 1966) was an import as well. An axe from Prague-Podbaba imitating metal models belongs to the unique finds (Hartl 1988, 250 pl. 15, 5).

Axes

One polished stone axe has been documented for the Proto-Únětice culture (Matoušek 1982). The category of axe/adze can also include polished stone tools sometimes unsystematically identified as wedges in literature. Findings of narrow polished axes as grave goods in graves are known from Vrbčany (okr. Kolín/CZ; Dvořák 1931, 10). Another find was made in a settlement feature containing Únětice culture material from Lhotka nad Labem (okr. Litoměřice/CZ; Zápotocký 1982, 364). Other findings of axes, sometimes mentioned within the context of the Únětice culture in Bohemia (Bílina [okr. Teplice/CZ]; Homolka [okr. Praha-východ/CZ]; Slánská Hora [okr. Kladno/CZ]; Kněževés [okr. Rakovník/CZ]; Křemýž [okr. Kladno/CZ]), cannot be dated with certainty thanks to a finding context in layers and backfill (Pleinerová 1966, 425, 428; Knor 1955, 587; Hellich et al. 1891, 406; Schmidt 1896/1897, 300; Smejtek 2001, 217).

The use of the shapes typical of the previous Bell Beaker culture did not continue apart from a few disputably dated polished stone axes. Several finds of axes with asymmetric edge were recovered at lowland settlements (e.g. Hostý). The polished stone axes were also found in barrows in South Bohemia. These barrows date back to the Early and Middle Bronze Age on the basis of the older archaeological researches (e.g. finds from the barrows located in Sýkorka at Těšínov [okr. Písek/CZ; Dubský 1949, 76] or Zběšice-Na Draháč [okr. Písek/CZ; Pič 1900, 146 pl. I, 5]) whereas the axes date back to the Eneolithic period. It is still unclear if these artefacts were made in the Bronze Age as imitations of the older Eneolithic tools; or was it just a secondary use in terms of the burial rite in form of prestigious objects related to the past ancestors (cf. Menšík 2010).

The stone axes originating in the northern part of the Únětice culture were mostly made of silex. Only few polished stone axes were made of other materials (Uftrungen [Lkr. Mansfeld-Südharz/D]: Andree/Grimm 1929, pl. VI fig. 2a; Wrocław/PL: Sarnowska 1969, fig. 86; Nowa Cerekwia [woj. opolskie/PL]: Gedl 1963, 35 fig. 7, 18).

Saddle battle-axes

The saddle battle-axe was a typical stone artefact of the Early Bronze Age (for example **fig. 5**). The edge and groove are always smooth. The surface of the saddle battle-axes was scratched by minor battering. Many of these objects were made of porphyry. Saddle battle-axes differ from artefacts of similar character – polished stone tools with circular groove (Michálek 1977; Fröhlich 1985, 117; Turek/Daněček 2000). Such objects were identified in the Middle and Younger Bronze Age (Chvojka 2006, 166).

Saddle battle-axes are predominantly found in the context of the early and late phase of the Únětice culture. Their origins date back to the Corded Ware culture. Massive axes of the BL2 type in the third find group of the Corded Ware culture (after Buchvaldek 1967, map no. 28; 1986, figs 48-49; Korený 2008, 84 with further references) might have served as prototypes. Similar type of artefact is still missing from the environment of the Bell Beaker culture. These objects are known only from the surface artefact collections in majority of cases.

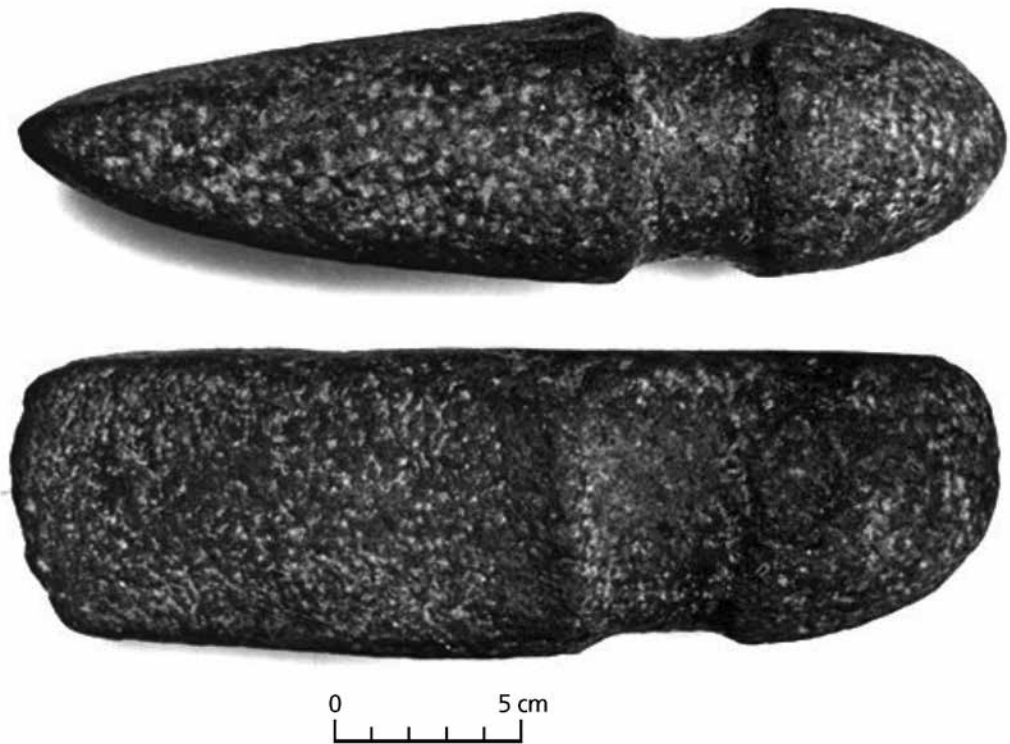


Fig. 5 Saddle battle-axe from Prague. – (After Stocký 1928, pl. 19).

Approximately 100 saddle battle-axes were discovered in Bohemia, however, only twelve of them may be connected to certain contexts (Korený 2008, 82 pl. 1). For battle-axes from a grave in Polepy (okr. Kolín/CZ; Dvořák 1926/1927, 28f. pl. VI, 4) and from a settlement pit in Ďáblice (okr. Praha/CZ; Neustupný 1936/1938, fig. 1, 4) the whole finding context is documented, which classifies them in the Únětice culture.

Four finds of such axes originating in datable contexts of the Únětice culture are known to the north from Bohemia (Grabe [Unstrut-Hainich-Kreis/D]: Schrickel 1952, 271; Jędrychowice [woj. opolskie/PL]: Zich 1987, 63; Kötzschen [Saalekreis/D]: Saal 1981, fig. 1; Wrocław: Sarnowska 1969, fig. 86, m). One find dated most probably back to the Early Únětice culture (Kaufmann 1957, 270f.) is known from Saxony. Except for the above-mentioned exemplar from Grabe, another 33 finds are known from Thuringia without specific finding circumstances (Schrickel 1952). Twelve exemplars were recovered in Moravia, one of them was found in a settlement pit of the Únětice culture (Tihelka 1965).

The aforementioned occurrence of saddle battle-axes in other regions of the Únětice culture demonstrates a similar picture to Bohemia. The greatest quantity of items was discovered accidentally without specific finding context and only very infrequently as grave goods in graves. Their occurrence is chiefly linked to the environment of the Únětice culture, no saddle battle-axes are known from the graves of the Straubing culture (Ruckdeschel 1978).

Despite their interpretation as objects used for copper ore crazing (Neustupný 1936/1938; Furmánek/Veljačik/Vladár 1991, 232) or wood-processing activities (Moucha 1978, 364), their cumulation off the ore deposits in Central Bohemia, in the absence of work traces and wide variability in sizes (7.4-26.2 cm; Turek/Daněček 2000) suggests multifunctional use. However, R. Korený (2008) sees the battle-axes as objects with practical function. The size variability is typical also in the case of previous Neolithic and Eneolithic cultures which used polished stone tools. Coarse surface had clearly practical function. It was able to prevent the battle-axe fastening from sliding. Therefore, it was not a symbolical opposite of the smooth surface of the metal axes (Korený 2008, 83-87).



Fig. 6 Battle-axes from the Unětice culture graves 490 and 4440 in Vlněves (okr. Mělník/CZ). – (Photo P. Limburský).

Battle-axes

Stone battle-axes are a unique finding of the Únětice culture. A drilled battle-axe was placed in a grave in Prague-Čakovice as a grave good (Kovářík 1980, 75). Well-documented findings include exemplars of stone drilled battle-axes in three graves in Vlněves (okr. Mělník/CZ; **fig. 6**). Grave 450 contained a battle-axe together with a hammer stone, grave 490 a battle-axe with a miniature round container and grave 4440 a battle-axe with a bronze knife and a whetstone. All battle-axes were probably found in their original location near the head.

The set of eleven minor battle-axes made of serpentine discovered at the hillfort called Dívčí Kámen (okr. Český Krumlov/CZ) is unique (Poláček 1966, 27 f. fig. 12). Their function is not clear. They may be imitations of some older artefacts or children's toys.

CONCLUSION

The aforementioned characteristics of the set of finds of polished stone tools from the Early Bronze Age in Bohemia demonstrate a continuity in relation to stone tools and the use of polishing and drilling techniques in this period. It is possible to suggest on the basis of the amount of the finds that the bronze axes were introduced as new woodworking tools. This change also corresponds to different numbers of finds at the end of the Eneolithic period and at the beginning of the Bronze Age. For purely practical purpose, stone

artefacts acquire a more specialised meaning during the Bronze Age, documented by the corresponding finding context. The polished stone tools could have been used as a persisting Eneolithic tradition and their function could have been purely symbolic. It cannot be ruled out that they were used during special ritual practices.

Several scholars (Turek/Daněček 2000) presume on the basis of richer finds from the megalithic tombs in Brittany that such battle-axes fulfilled a certain cult purpose – their shape resembling the male genitals should have symbolised man's power. Such »rituals« were characteristic mostly for the earlier period of the Late Stone Age, therefore, the Únětice culture analogies of this ritual meaning might be considered as a residuum of the past traditions (Turek/Daněček 2000, 257-259). These artefacts may represent remains of the Eneolithic symbolism which survived until the Bronze Age in form of certain ritual and social tradition at certain extent.

The importance and use of stone battle-axes during the Eneolithic period is assumed on three primary levels: in the function of weapon, as a symbol of social status and religious attributes (Zápotocký 1992, 166-170). There is evidence of the closest link to the finding context of stone tools in relation to battle-axes. Their sporadic occurrence is bound to their placement in graves and refers to their symbolic function in relation to the buried individual. But, for example, the collection of miniature battle-axes from Dívčí Kámen, could refer to their function as an amulet and items linked to religious action. The transformation of the meaning of the symbolism of battle-axes from an Eneolithic symbol of a weapon and war to depersonification of their meaning referring to the function of amulet, could also be demonstrated by their occurrence in the graves of the Early Únětice culture.

In relation to axes, their link to the finding context is very disputable and it is very difficult to show the overlap in meaning. Their function as specialised work tool may be assumed, which would correspond to findings of wedges.

Closer links to ritual practices could be considered in relation to saddle battle-axes. Their occurrence, chiefly outside the grave context, demonstrated activities connected to the world of the living, without a direct link to the standing of individuals within the community. This would also correspond with the close relationship to the environment of the Únětice culture. Whether this concerns a tool linked to metal processing or other activities may be shown by targeted research of settlements from this period.

Acknowledgement

The article was created with financial support of the Grantová agentura České republiky in terms of the grant project GAČR 13-24252P and the project SGS-2015-056.

References

- Andree/Grimm 1929: J. Andree / P. Grimm, Die Diebeshöhle bei Ufrungen am Südharz. Jahresschrift für die Vorgeschichte der sächsisch-thüringischen Länder 17, 1929, 16-39.
- Beneš 1988: A. Beneš, Sídliště ze starší doby bronzové u Hostů. Zpráva o předstihovém výzkumu za léta 1981-1985. Archeologické Výzkumy v Jižních Čechách 5, 1988, 7-26.
- Buchvaldek 1967: M. Buchvaldek, Die Schnurkeramik in Böhmen. Acta Universitatis Carolinae, Philosophica et Historica, Monographia 19 (Praha 1967).
- 1986: M. Buchvaldek, Kultura se šňůrovou keramikou ve střední Evropě. 1: Skupiny mezi Harcem a Bílými Karpaty. Praehistorica 12 (Praha 1986).
- Chvojka 2006: O. Chvojka, Jižní Čechy v mladší a pozdní době bronzové [unpubl. diss. Univ. Brno 2006].
- Dubský 1949: B. Dubský, Pravěk jižních Čech (Blatná 1949).
- Dvořák 1926/1927: F. Dvořák, Pohřebiště Únětické kultury v Polepech u Kolína. Památky Archeologické 35, 1926/1927, 22-44.

- 1931: F. Dvořák, Nálezy únětické na Kolínsku, 2. Památky Archeologické 37, 1931, 2-11.
- Fröhlich 1985: J. Fröhlich, Sedlovité sekeromlaty v jižních Čechách. Archeologické Výzkumy v Jižních Čechách 2, 1985, 117-119.
- Furmánek/Veličák/Vladár 1991: V. Furmánek / L. Veličák / J. Vladár, Slovensko v dobe bronzovej (Bratislava 1991).
- Gedl 1963: M. Gedl, Wczesny i starszy okres epoki brązu na Górnym Śląsku. Przegląd Archeologiczny 16, 1963 (1964), 24-55.
- Hartl 1988: J. Hartl, Výrobní nástroje a jejich úloha ve vývoji společnosti eneolitu v Čechách. Sborník Národního Muzea v Praze, Řada A – Historie 42, 1988, 133-267.
- Hellich et al. 1891: J. Hellich / J. L. Pič / V. Požarecký / J. Vaněk, Archeologický výzkum ve středních Čechách. Památky Archeologické 15, 1891, 358-411.
- Jiráň 2008: L. Jiráň (ed.), Archeologie pravěkých Čech. 5: Doba bronzová (Praha 2008).
- Kaufmann 1957: H. Kaufmann, Steingeräte mit Schäftungsrille aus Sachsen. Arbeits- und Forschungsberichte zur Sächsischen Bodendenkmalpflege 6, 1957, 211-284.
- Knor 1955: A. Knor, Druhé únětické pohřebiště v Brodčích nad Jizerou. Archeologické Rozhledy 7, 1955, 582-588.
- Korený 2008: R. Korený, Starší doba bronzová na Příbramsku. Nové poznatky k osídlení regionu a poznámky k sedlovitým sekerám z území Čech. Archeologické Výzkumy v Jižních Čechách 21, 2008, 79-95.
- Kovářík 1980: J. Kovářik, Hroby se snůrovou keramikou a únětické pohřebiště v Praze 9 – Čakovicích. Archaeologica Pragensia 1, 1980, 55-99.
- Král 2008: V. Král, Přehled kamenných artefaktů únětické kultury [B. A. thesis Univ. Plzeň 2008].
- Limburský 2012: P. Limburský, Pohřebiště kultury se zvoncovitými poháry ve Vlněvsi. K problematice a chronologii konce eneolitu a počátku starší doby bronzové. Dissertationes Archaeologicae Brunenses Pragensesque 13 (Praha 2012).
- Matoušek 1982: V. Matoušek, Pohřební ritus rané únětické kultury v Čechách. In: Praehistorica X – Varia Archaeologica 3 (Praha 1982) 33-52.
- Menšík 2010: P. Menšík, Nálezy broušené kamenné industrie v mladších pravěkých kulturách v jižních a západních Čechách. Časopis Společnosti Přátel Starožitností 118/2, 2010, 20-26.
- 2013: P. Menšík, Stručná charakteristika broušené kamenné industrie kultury zvoncovitých pohárů v Čechách a na Moravě. Archeologie Západních Čech 6, 2013, 92-111.
- Metlička/Štauber/Štauberová 2002: M. Metlička / B. Štauber / J. Štauberová, K poznání funkce broušených nožů z eneolitu a počátku doby bronzové. Sborník Západočeského Muzea v Plzni, Historie 16, 2002, 109-113.
- Michálek 1977: J. Michálek, Mlaty (palice) s oběžným žlábkem ze starší doby bronzové. Výběr 14, 1977, 261-262.
- Moucha 1978: V. Moucha, Civilizace v době únětické kultury. In: R. Pleiner / A. Rybová, Pravěké dějiny Čech (Praha 1978) 362-367.
- Neustupný 1936/1938: J. Neustupný, Únětická závaží a sekeromlaty se žlábkem. Památky Archeologické 41, 1936/1938, 122-125.
- Pič 1900: J. L. Pič, Starožitnosti země České. 1: Čechy předhistorické; 2: Pokolení kamenných mohyl (Praha 1900).
- Pleinerová 1966: I. Pleinerová, Únětická kultura v oblasti Krušných hor a jejím sousedství I. Památky Archeologické 57, 1966, 339-458.
- Poláček 1966: J. Poláček, Dívčí Kamen. Hradiště z doby bronzové (České Budějovice 1966).
- Ruckdeschel 1978: W. Ruckdeschel, Die frühbronzezeitlichen Gräber Südbayerns. Ein Beitrag zur Kenntnis der Straubinger Kultur. Antiquitas 2/11 (Bonn 1978).
- Saal 1981: W. Saal, Neufund eines Rillenbeiles in Kötzschen, Ot. von Merseburg. Ausgrabungen und Funde 26, 1981, 183-184.
- Sarnowska 1969: W. Sarnowska, Kultura unietycka w Polsce I (Wrocław 1969).
- Schmidt 1896/1897: V. Schmidt, Archeologický výzkum »Údolí Svatojířského« a okolí. Slánská hora a její předhistoričtí obyvatelé. Památky Archeologické 17, 1896/1897, 205-308.
- Schricket 1952: W. Schrickel, Steingeräte mit Schäftungsrille aus Thüringer Museen. Jahresschrift für Mitteldeutsche Vorgeschichte 36, 1952, 243-274.
- Smejtek 2001: L. Smejtek, Únětické pohřebiště a sídliště v Kněževsi u Prahy. Archeologie ve Středních Čechách 5, 2001, 209-278.
- Stocký 1928: A. Stocký, Čechy v době bronzové (Praha 1928).
- Tihelka 1965: K. Tihelka, Hort- und Einzelfunde der Úněticer Kultur und des Věteřover Typus in Mähren. Fontes Archaeologiae Moraviae IV (Brno 1965).
- Turek/Daněček 2000: J. Turek / V. Daněček, Únětické sekeromlaty se sedlovitým žlábkem v Čechách. Kamenné symboly v době bronzu? Pravěk NŘ 10, 2000, 251-260.
- Zápotocký 1961: M. Zápotocký, Severské zbraně a nástroje starší doby bronzové v Čechách. Památky Archeologické 52, 1961, 166-176.
- 1982: M. Zápotocký, Lovosice a oblast České brány – starobronzová sídelní koncentrace s doklady kovolitectví. Archeologické Rozhledy 34/4, 1982, 361-405.
- 1992: M. Zápotocký, Streitäxte des mitteleuropäischen Äneolithikums. Quellen und Forschungen zur Prähistorischen und Provinzialrömischen Archäologie 6 (Weinheim 1992).
- Zápotocký/Zápotocká 2008: M. Zápotocký / M. Zápotocká, Kutná Hora – Denemark. Hradiště řivnáčské kultury (ca 3000-2800 př. Kr.). Památky Archeologické Supplementum 18 (Praha 2008).
- Zich 1987: B. Zich, Zur Nordwestgrenze der Aunjetitzer Kultur. Prähistorische Zeitschrift 62, 1987, 63-77.

Geschliffene Steinwerkzeuge aus der älteren Bronzezeit in Böhmen

Der Beitrag informiert über geschliffene Steinartefakte, die auf böhmischem Gebiet und in den umgebenden Regionen genutzt wurden. Es können verschiedene Artefaktkategorien angetroffen werden. Hierbei handelt es sich um vereinzelte Funde von Hammeräxten, die oft von nördlichen Nachbarn importiert wurden, sowie von Äxten mit asymmetrischer Schneide; die größte Gruppe bilden sattelförmige Hammeräxte. Ihre Funktion ist umstritten; sie werden als rein praktische Werkzeuge zur Holzbearbeitung aufgefasst, oder auch als multifunktionelle Artefakte bis hin zu rein symbolisch bedeutsamen geschliffenen Artefakten. Obwohl die Anknüpfung altbronzezeitlicher Formen an vorangegangene Entwicklungen unbekannt ist, verweisen bestimmte Indizien auf eine Verbindung mit der jungäneolithischen Entwicklung der Schleifproduktion. Diese lässt sich jedoch aufgrund der wenig zahlreichen Funde dieser Produktion am Ende des Äneolithikums und zu Beginn der älteren Bronzezeit nur schwer nachvollziehen.

Polished Stone Tools of the Early Bronze Age in Bohemia

In Bohemia, there are several categories of polished stone tools of the Early Bronze Age. They are single finds of battle-axes imported in their majority from northern regions, like axes with asymmetric edge and saddle-shaped hammer-axes which belong to the most frequent finds. There are various opinions concerning the function of the artefacts. They are considered to be multi-purpose or woodworking tools or even objects with only symbolic meaning. Despite the unknown connection of Early Bronze Age types to the previous development, there are some hints showing certain relations to the Young Eneolithic development of polished stone tools. However, such a development is hard to prove because of the small number of this type of tools at the turn of the Eneolithic period to the Bronze Age.

Outils lithiques polis de l'âge du Bronze ancien en Bohême

Cet article informe à propos d'artefacts lithiques polis qui étaient utilisés en Bohême et dans les régions environnantes. Différentes catégories d'artefacts sont concernées. Il s'agit de rares haches-marteaux, souvent importées des voisins septentrionaux ainsi que de haches asymétriques. Les haches-marteaux de forme spécifique forment le groupe le plus important. Leur fonction est débattue, ils sont parfois présentés comme de simples outils pour travailler le bois, mais aussi comme des artefacts multifonctionnels ou des artefacts polis ayant une forte signification symbolique. Bien que les liens avec des formes de l'âge du Bronze ancien restent méconnus, un certain nombre d'indices montrent des connections avec le développement de l'outillage poli énéolithique. Mais ces développements sont complexes à démontrer du fait du faible nombre d'objets de ce type connus pour la fin de l'énéolithique et le début de l'âge du Bronze ancien.

Traduction: L. Bernard

Broušené kamenné nástroje starší doby bronzové v Čechách

Příspěvek informuje o broušených kamenných artefaktech využívaných v oblasti Čech a regionech v jejím okolí. Setkáváme se s několika kategoriemi artefaktů. Jedná se o ojedinělé nálezy sekeromlatů často importovaných z našeho severního sousedství, sekery s asymetrickým ostřím a nepočetnější skupinu tvoří sedlovité sekeromlaty. Názory na jejich funkci se liší, jsou považovány za čistě praktické nástroje k opracování dřeva, přes multifunkční artefakty až po čistě symbolický význam broušených artefaktů. Přes to, že návaznost starobronzových tvarů na předchozí vývoj není známa, určité indicie ukazují na návaznost na mladoeneolitický vývoj broušené industrie. Ten je však obtížné sledovat vzhledem k málo početným nálezům industrie v závěru eneolitu a na počátku starší doby bronzové.

Schlüsselwörter / Keywords / Mots clés / Klíčová slova

Tschechische Republik / Äneolithikum / Steinäxte / Importe / Statussymbole
Czech Republic / Chalcolithic / stone axes / imports / symbols of status
République tchèque / énéolithique / haches en pierre / importations / symbole de statut
Česká republika / eneolit / kamenné sekery / importy / statusové symboly

Vlastimil Král

Muzeum středního Pootaví Strakonice
Zámek 1
CZ - 386 01 Strakonice
vlasta.kral@seznam.cz

Petr Limburský

Archeologický ústav AV ČR
Letenská 4
CZ - 118 01 Praha 1
limbursky@arup.cas.cz

Petr Menšík

Západočeská univerzita v Plzni
Katedra archeologie
Sedláčkova 15
CZ - 306 14 Plzeň
mensik.p@email.cz