

STUDIUL ARHEOZOOLOGIC AL MATERIALULUI PROVENIT DIN AȘEZAREA DACILOR LIBERI DE LA BOTOȘANI – „GROAPA LUI ICHIM” (SECOLELE II-III)

DE

SERGIU HAIMOVICI, CARMEN TARCAN

Așezarea din care provine materialul arheozoologic studiat este amplasată pe un platou cu o altitudine de aproximativ 200 metri, la marginea de est a orașului Botoșani, în apropierea aerodromului, spre satul Stăuceni, între șoseaua Botoșani-Trușești și o viroagă, denumită de localnici Groapa lui Ichim. Orașul Botoșani, situat în depresiunea cu același nume, se învecinează la vest cu dealurile de pe stânga Siretului, pădurile ce le acoperă ajungând și astăzi la câțiva kilometri distanță de centrul localității.

Până în prezent au mai fost studiate resturi faunistice din patru așezări datate similar, și anume: stațiunea Poiana-Dulcești¹, situată în dreptul șoselei Piatra-Neamț-Roman, mai aproape de al doilea oraș; stațiunea Vlădiceni², amplasată la circa 3–4 km distanță de aceeași șosea, în înșeuarea Girov-Bozieni, la jumătatea distanței dintre cele două orașe; stațiunea Izvoare³ din depresiunea Cracău-Bistrița, la o distanță de aproximativ 7–8 km spre est de Piatra Neamț și stațiunea Drăgești⁴ (comuna Todirești, județul Vaslui), localizată la est de râul Siret, în bazinul superior al Bârladului, înainte ca acesta să se unească cu Vasluișul și în apropiere de un afluent al său denumit Șacovăț.

Din punct de vedere al amplasamentului biogeografic, toate cele cinci așezări prezintă similitudini în privința formelor de relief și a masivelor forestiere ce le înconjurau la începutul mileniului I e.n. Actualmente ele sunt situate în silvostepă, formațiune oarecum artificială, rezultată în urma extinderii terenurilor de cultură, coroborată cu defrișări masive.

Materialul osteologic de la Groapa lui Ichim a fost prelevat în cadrul campaniilor arheologice efectuate de Paul Șadurschi în anii 1991 și 1992⁵ și provine din nouă locuințe de suprafață, cinci locuințe adâncite (bördeie) și patru gropi⁶, cât și din interspații, apreciate ca aparținând aceluiași strat de cultură. Studiul pe complexe și caroiaje nu a pus în evidență nici o caracteristică specială, frecvența speciilor fiind în general asemănătoare pentru fiecare complex, doar abundența resturilor găsite variind. Modul de fragmentare, numărul redus de piese întregi, reprezentate prin oase care pe viu nu sunt îmbrăcate în carne, indică faptul că materialul este compus din resturi menajere provenite din tranșare. Uneori apar și fragmente cu urme de arsură. Aranjarea materialului pe specii a fost urmată de analize pentru fiecare specie în parte, și anume: evaluări somatoscopice și, atunci când materialul a permis, biometrice, estimarea vârstei la sacrificare după etapele apariției dinților jugali definitivi și a gradului de eroziune a suprafeței ocluzale a

¹ Gh. Bichir ne-a predat materialul faunistic în anul 1969; rezultatele studiului nu au fost publicate, dar unele concluzii au fost folosite de Gh. Bichir (*Cultura carpică*, București, 1973, p. 47); lucrarea *in extenso* în curs de apariție.

² S. Haimovici, C. Panove, *Studiu arheozoologic asupra materialului provenit din stațiunea din sec. II-III e.n. de la Vlădiceni (jud. Neamț)*, în *Thraco-Dacica*, XI, 1990, 1-2, p. 253-262.

³ S. Haimovici, *Studiul materialului faunistic provenit din așezarea de la Izvoare-Piatra Neamț, Zona B, aparținând sec. II-III e.n.*, în *MemAntiq*, XV-XVII, 1983-1985 (1987), p. 263-271.

⁴ S. Haimovici, *Studiul paleofaunei din așezarea aparținând sec. II-III e.n. de la Drăgești (jud. Vaslui)*, în *ActaMM*, III-IV, 1981-1982, p. 57-65.

⁵ Mulțumim și pe această cale arheologului Paul Șadurschi pentru amabilitatea de a ne oferi materialul arheozoologic descoperit și pentru unele informații referitoare la datare și alte caracteristici ale așezării. Datarea precisă a așezării este asigurată de analiza ceramicii și descoperirea unui denar de argint emis după moartea împăratului Antoninus Pius, în anul 161. Arheologul consideră că așezarea și-a încetat existența în ultimul sfert al secolului al II-lea.

⁶ Nu s-a luat în considerare groapa nr. 3, cu evidentă utilitate rituală (de cult) unde, pe lângă materialul arheologic, au fost găsite într-o ceașcă dacică și un număr de 23 astragale de ovine calcinate, care se dezagregă foarte ușor în aerul uscat după ce au fost scoase din groapă.

lui M₃ și, de asemenea, după prezența sau ștergerea discului de creștere la metafizele oaselor lungi ale membrilor, stabilirea sexului și a taliei, fie prin indici și coeficienți, fie doar somatoscopic. În final, frecvența speciilor, apartenența la un sex sau altul, unele caracteristici de vârstă, au permis concluzii referitoare la viața economico-socială a locuitorilor din această așezare.

Dintr-o cantitate de circa 600 resturi au putut fi determinate 501 fragmente care provin de la specii de mamifere, în acest grup încadrându-se, cu excepția unui singur rest, și materialul considerat „nedeterminabil” care, datorită fragmentării sale excesive, nu a permis stabilirea diagnozei de gen sau specie. Restul în cauză este reprezentat printr-un fragment dintr-o coajă de ou de pasăre, identificat în bordeiul 5, și care provine de la o specie de talie mare. Datorită grosimii excesive a cojii, opinăm a-l considera poate ou de barză sau mai degrabă de struț, păstrat probabil ca ornament și ajuns, prin spargere, printre resturile menajere. În acest context menționăm că la Drăgești s-au găsit valve de *Unio* și resturi ale găinii domestice⁷, iar la Poiana-Dulcești valve de scoici, un rest de pește teleostecan și fragmente osoase de la găină⁸. La Izvoare⁹ și Vlădiceni¹⁰ întregul material osteologic, inclusiv cel „nedeterminabil”, aparține în totalitate mamiferelor.

În componența materialului faunistic, determinat în așezarea de la Groapa lui Ichim, sunt incluse următoarele grupuri de mamifere domestice: taurinele, porcinele, ovinele (genul *Capra* nu apare reprezentat, dar ar putea avea resturi printre fragmentele de cornute mici, care nu au permis efectuarea diagnozei diferențiale între genurile *Ovis* și *Capra*, fragmente trecute în gruparea artificial denumită ad-hoc „ovicaprine”), asinul și câinele. Existența în materialul studiat, cu o reprezentare săracă în resturi, a două specii de mamifere sălbatice: mistrețul și cerbul, – prezintă o probabilitate destul de mare.

Taurinele (*Bos taurus*) dețin mai mult de jumătate din resturile determinate: 309 fragmente, aparținând la toate părțile scheletului, cu o frecvență pentru fiecare segment în parte, care demonstrează că locuitorii așezării nu au executat o selecție prealabilă asupra materialului osteologic înainte ca acesta să ajungă sub forma de resturi menajere. Absența unor fragmente semnificative de craniu și coarne dezavantajează stabilirea tipului morfologic al taurinelor din această așezare. Un fragment de corn, ce se continuă cu o porțiune din osul frontal, arată o linie intercornuală nu prea convexă, iar dimensional, încadrarea la tipul „brachyceros”, caracterizat prin coarne mici, gracile. Măsurătorile ce s-au putut executa sunt semnificative și au fost notate în tabelul 1. Acestea reflectă o variabilitate pronunțată, rezultat al dimorfismului sexual, care nu apare foarte pregnant în acest caz, ceea ce ne conduce la explicația că ne aflăm în fața unui tip primitiv de cornute mari, tip căruia îi este caracteristică o mare heterogenitate dimensională, comparativ cu rasele actuale, ameliorate. Privite în ansamblu, taurinele din această stațiune apar, în medie, destul de mărunte. Prezența a patru metapodale întregi de maturi a facilitat calcularea taliei și a sexului (vezi tabelul 2). Se constată că toate provin de la sexul femel, ceea ce confirmă predominanța acestora în populația adultă și matură și, în al doilea rând, o variabilitate pregnantă a taliei în cadrul aceluiași sex, care elimină astfel dimorfismul sexual și consecințele datorate unei eventuale castrări a masculilor. Variabilitatea taliei oscilează de la 99,7 la 117,2 cm, cu o medie de 109 cm, destul de joasă, dar comparativ, mai înaltă decât cea de la Vlădiceni¹¹, unde și variabilitatea este mai restrânsă, și cu puțin mai mică față de cea a taurinelor de la Drăgești¹². Comparația cornutelor mari din La Tène-ul dacic cu cele din secolele II-III conduce la concluzia, că acestea din urmă apar evident de talie mai joasă¹³, dar în ceea ce privește penuria castraților, aceasta se păstrează ca atare¹⁴.

Vârsta la sacrificare a fost estimată, după caracteristicile dentiției, la 15 indivizi, dintre care șase (40%) sunt tineri, mai apropiați de categoria adultă (există un singur vițel între 6-12 luni) și nouă (60%) sunt maturi, de peste 2,5 ani, majoritatea fiind sacrificați între 5-7 ani, deci în plin optim de exploatare economică. După oasele lungi s-a constatat că discul de creștere este prezent la doi indivizi, ceea ce indică o vârstă o ceva sub 3,5 ani.

Porcinelor (*Sus scrofa domesticus*) le revin 74 resturi, care includ un număr mare de maxilare și dinți. Se observă în general o fragmentare mai puternică a materialului față de celelalte specii, ceea ce a redus numărul măsurătorilor efectuate (vezi tabelul 3). Din punct de vedere somatoscopic talia apare mică, poate cu o tendință spre medie, iar caracterele de primitivitate foarte evidente. Raportul dintre sexe, estimat după canin, este de aproape 1/1.

⁷ S. Haimovici, *op.cit.*, în *ActaMM*, III-IV, p. 58.

⁸ Material inedit.

⁹ S. Haimovici, *op.cit.*, în *MemAntiq*, XV-XVII, p. 263.

¹⁰ Idem, în *Thraco-Dacica*, XI, p. 253.

¹¹ *Ibidem*, p. 255.

¹² S. Haimovici, *op.cit.*, în *ActaMM*, III-IV, p. 60.

¹³ Idem, *Creșterea animalelor la geto-dacii (secolele IV î.e.n. - I e.n.) din Moldova și Muntenia*, în *Thraco-Dacica*, VIII, 1987, p. 145-147 și tabelul 1.

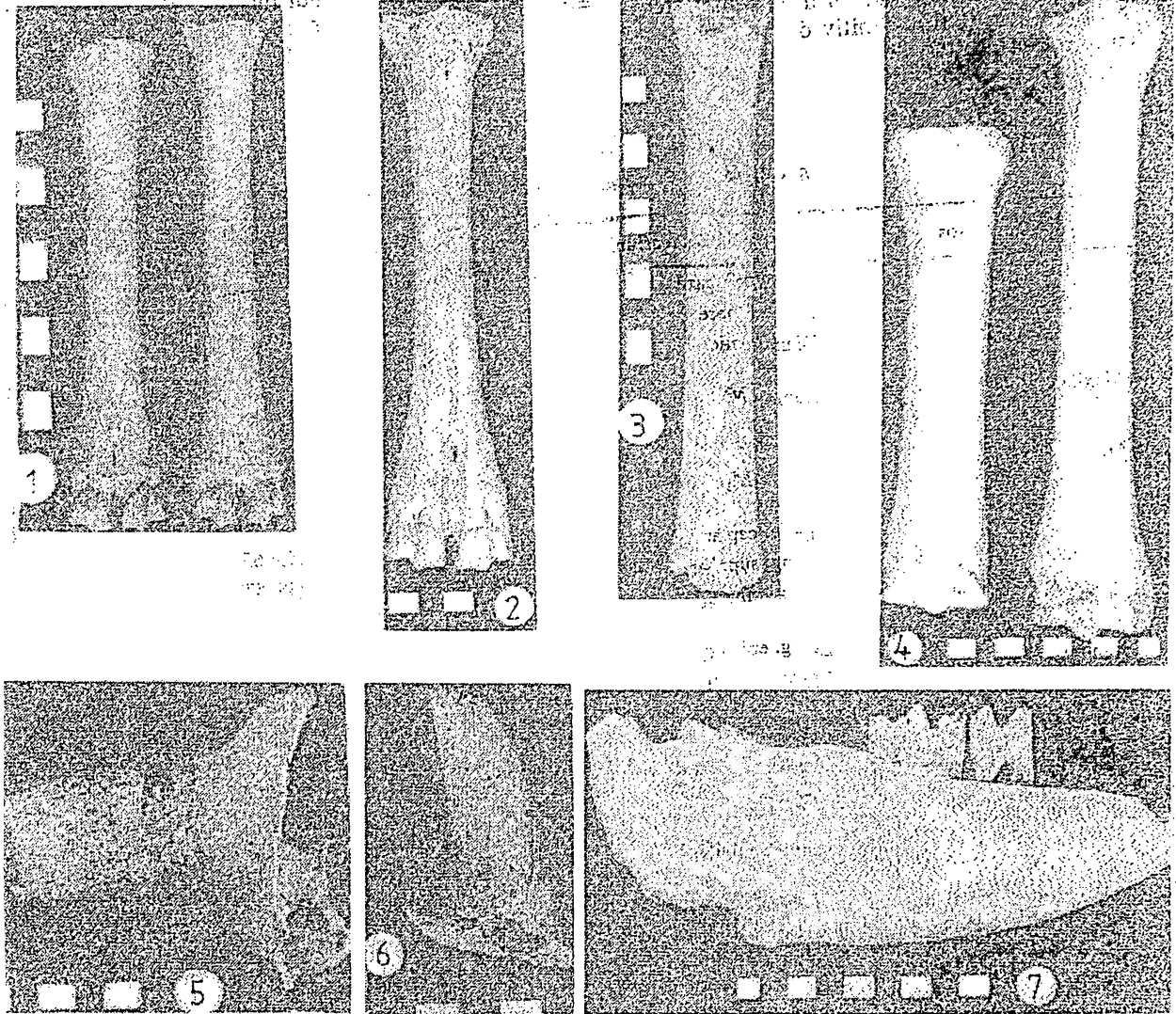
¹⁴ *Ibidem*, p. 146.

Vârsta de sacrificare, stabilită după dentiție, indică din zece indivizi opt nematuri (80%), sub doi ani (nu există porci sub șase luni, iar patru indivizi au fost sacrificați între 18-22 luni) și doi maturi (20%), unul de 2-3 ani și altul de 4-5 ani. Un molar fragmentar foarte erodat, ar putea aparține unei scoafe matcă sau unui vier bătrân. Preponderența adulților se remarcă și prin prezența unui mare număr de oase lungi cu epifizele desprinse sau cu disc de creștere vizibil. Sacrificarea la o vârstă cu precădere de aproximativ doi ani, arată un tip primitiv de porcine, cu o creștere înceată, ce atingea mărimea optimă pentru tăiere spre această vârstă.

TABELUL 1

Bos taurus. Variabilitatea și media dimensiunilor (în mm)

Segment osos	Dimensiuni	Nr.	Variab.	Media
Corn	Circumf. bază	1	120	
	Diam. mare	1	40	
	Diam. mic	1	31	
Maxilar super.	Lung. M ³	5	27-29	27,40
Maxilar infer.	Lung. dinți jugali	1	80	
	Lung. M ₃	4	32-35	33,00
Omoplat	Lung. cap artic.	2	59; 65	
	Lung. supr. artic.	4	(48-57)	52,50
	Lărg. min. gât	1	46	
Humerus	Lărg. epif. inf.	1	78	
	Lărg. supr. artic. inf.	1	70	
Radius	Lărg. epif. sup.	5	65-75	68,60
	Lărg. supr. artic. sup.	6	52-68	60,00
	Lărg. supr. inf.	1	55	
Coxal	Diam. acetabular	5	49-70	61,40
	Lărg. epif. sup.	3	75-90	82,33
Tibia	Lărg. epif. inf.	8	49-58	53,60
	Lărg. supr. artic. inf.	5	44-88	46,40
	Lung. max.	7	54-64	58,71
Astragal	Lărg. trochleei inf.	7	36-40	36,42
	Lărg. max	2	46; 48	
Centrotars	Lărg. epif. sup.	10	39-61	51,90
	Lărg. epif. inf.	3	44-(49)	46,66
Metatars	Lărg. epif. sup.	9	36-48	42,55
	Lărg. epif. inf.	4	42-49	46,50
Falanga I	Lung. max.	21	35-61	49,85
	Lărg. epif. sup.	20	24-32	27,00
Falanga II	Lung. max.	4	33-40	37,25
	Lărg. epif. sup.	4	24-28	25,75



Pl. I. 1. *Ovis*, metacarp și metatars; 2. *Bos taurus*, metatars; 3. *Asinus domesticus*, fragment de metapod văzut pe fața posterioară; 4. *Equus caballus*, metacarp și metatars; 5. *Bos taurus*, rest de frontal cu fragment de corn de tip „brachyceros”; 6. *Ovis*, corn de-femelă; 7. *Bos taurus*, fragment de mândibulă cu paradontoză marginală la nivelul lui M_2 și M_3 .

Ovicaprinele (precis *Ovis aries*, dar posibil și *Capra hircus*) au 82 resturi, dintre care 12 provin de la *Ovis*, dar nici unul nu aparține evident genului *Capra*. Restul de 70 fragmente, pentru care nu s-a putut efectua diagnoza de gen, a fost inclus în gruparea artificială „ovicaprine”, deoarece o parte dintre ele s-au prestat la măsurători. Posibilitatea prezenței printre acestea a unor resturi de caprine nu este exclusă, dar

TABELUL 2

Bos taurus: Calcularea înălțimii la greabăn (în mm) și stabilirea sexului după metapodalele întregi

	Metacarpe			Metatars
	Lung. maximă	(165)	183	196
Înălț. greabăn	(986,7)	1094,3	1172,1	1100
Sex	femel	femel	femel	femel

apare evident faptul că majoritatea aparține ovinelor și astfel putem considera dimensiunile lor drept caractere metrice ale genului. Pentru genul *Ovis* măsurătorile efectuate sunt trecute în tabelul 4. Se constată prezența unor ovine de talie mică, iar unele femele erau cornute, o parte dintre acestea având coarnele destul de mari, ceea ce reprezintă în genere un caracter de primitivitate. Talia a fost calculată după două metapodale întregi (vezi tabelul 5) și este în jur de 60 cm, deci relativ joasă.

TABELUL 3

Sus scrofa domesticus, Variabilitatea dimensiunilor (în mm)

Segment osos	Dimensiuni	Nr.	Variab.
Maxilar infer.	Lung. simfizei	3	54; 58; 73
	Lung. M ₃	2	30; (34)
Omoplat	Lung. cap artic.	1	30
	Lung. supr. artic.	1	25
	Lărg. min. gât	1	19
Humerus	Lărg. epif. inf.	1	35
	Lărg. supr. artic. inf.	1	28
Astragal	Lung. max.	1	36
	Lărg. trochleei inf.	1	26

Estimarea vârstei de sacrificare, după dentiție, la 13 indivizi, arată patru (30,76%) nematuri, deci sub 24 luni, dintre care doar trei adulți sub 1,5 ani, dar nici un miel, și nouă maturi (69,24%), dintre care șapte între 3-5 ani, ceea ce conduce la concluzia că sacrificarea se făcea de obicei în plin optim de exploatare utilitară. După oasele lungi doar un metacarp are epifiza inferioară desprinsă, indicând o vârstă mai mică de doi ani.

Calul (*Equus caballus*). Cele 31 resturi ale sale sunt destul de fragmentare și ar putea proveni de la tranșarea cărnii, ca rezultat al folosirii calului în alimentație; în șanțul II L, caroul 90, au fost găsite un astragal și un calcaneu puternic arse; de asemenea, această specie prezintă oase care pe viu sunt bine îmbrăcate în carne de primă calitate. S-au putut executa relativ puține măsurători (vezi tabelul 6). Pe baza a trei metapodale: un metacarp întreg, dar șlefuit, un metatars întreg și un metatars relativ întregit, deoarece prezenta o discontinuitate, – s-au calculat înălțimea la greabăn și indicele de gracilitate (vezi tabelul 7). Se constată că în așezarea de la Groapa lui Ichim existau cai de talie mică și mijlocie, cu extremitățile destul de gracile. Menționăm că un exemplar cu o talie de 1,40 m și metapodale foarte gracile a fost descoperit doar în stațiunea de la Drăgești¹⁵ și credem că tipul de cal de elită, caracteristic pentru La Tène-ul dacic¹⁶, nu s-a perpetuat în secolele II-III. Studiarea unui material mai bine reprezentat din secolele I î.e.n. – I e.n.

¹⁵ S. Haimovici, *op.cit.*, în *ActaMM*, III-IV, p. 62.

¹⁶ Idem, *op.cit.*, în *Thraco-Dacica*, VIII; p. 149-151 și tabelul 1.

și chiar din secolele II-III, ar putea aduce contribuții la elucidarea acestei probleme. În bordeii 5 apare un canin izolat, a cărui mărime indică apartenența sa la un mascul castrat.

TABELUL 4

Ovicaprinae. Variabilitatea și media dimensiunilor (în mm)

Segm. osos	Dimensiuni	Ovis			„ovicaprine”		
		Nr.	Variab.	M	Nr.	Variab.	M
Corn	Lung. max.	1	(82)				
	Circumf. bază	1	72				
	Diam. mare	1	26				
	Diam. mic	1	16				
	Sex		femel				
Maxilar inf.	Lung. M ₃				6	21-23	22,33
Humerus	Lărg. epif. inf.				1	31	
	Lărg. supr. artic. inf.				1	30	
Coxal	Diam. acetabular	1	28				
Tibia	Lărg. epif. inf.				2	25; 27	
Astragal	Lung. max.				2	(25); 28	
	Lărg. troch. inf.				2	18; 20	
Metacarp	Lărg. epif. sup.	3	22-23	23,33			
	Lărg. epif. inf.	2	24; 25				
Metatars	Lărg. epif. sup.	3	19-22	20,33			
	Lărg. epif. inf.	2	23; 24				
Falanga I	Lung. max.				1	38	
	Lărg. epif. sup.				1	14	

TABELUL 5

Ovis. Măsurători executate pe metapodale și calcularea înălțimii la greabăn (în mm)

Dimensiuni	Metacarp	Metatars
Lung. max.	125	131
Lărg. epif. sup.	23	19
Lărg. epif. inf.	24	23
Lărg. min. a diaf.	14	12
Înălțimea la greabăn	611,2	594,7
Sex	-	mascul ?

Date directe și indirecte vin să întregască tabloul cu privire la vârsta la sacrificare. Astfel în bordeii 2 s-au găsit doi molari inferiori izolați, arătând prin morfologie că nu ieșiseră încă din alveolă, deci aparțin la unul sau chiar la doi indivizi sub patru ani, dar de acum nu mânji. Tot aici am evidențiat un M₃ ieșit din alveolă, neerodat, ce provine de la un individ cu puțin peste patru ani, un incisiv izolat rupt, a cărui suprafață ocluzală arată un individ foarte bătrân de circa 17-20 ani, și patru dinți jugali superiori, mijlociu erodați ai unui exemplar de aproximativ 10 ani. La oasele lungi apare un cap femural desprins de restul

epifizei superioare, deci al unui individ sub 3,5-4 ani. Dintre metapodale, metacarpul are sinostozate la epifiza superioară metacarpele II și IV (se știe că acestea apar sub forma unor așchii), situație întâlnită la indivizii relativ înaintați în vârstă. La metatarsul întreg aceste metatarse reduse nu se observă, astfel încât el poate aparține unui exemplar considerat matur, dar nedepășind câțiva ani. Un metacarp și un metatars apar șlefuite pe fața anterioară, fiind probabil pregătite pentru confecționarea unor unelte sau obiecte.

TABELUL 6

Equus caballus. Variabilitatea dimensiunilor (în mm)

Segm. osos	Dimensiuni	Nr.	Variab.
Radius	Lărg. epif. inf.	1	69
	Lărg. supr. artic. inf.	1	58
Tibia	Lărg. epif. inf.	2	63; 74
	Lărg. supr. artic. inf.	2	50; 60
Calcaneu	Lung. max.	1	100
	Lărg. max.	1	49
Metacarp	Lărg. epif. sup.	1	(46)
	Lărg. epif. inf.	1	(42)
Metatars	Lărg. epif. sup.	2	(45); 49
	Lărg. epif. inf.	2	(47); (48)
Falanga I	Lung. max.	2	81; 83
	Lărg. epif. sup.	2	49; 50
	Lărg. min. a diaf.	2	32; 32

Asinul (*Asinus domesticus*) este reprezentat printr-un fragment din diafiza unui metatars, găsit în bordeiul 4. Diagnoza este certă atât datorită gracilității piesei, cât și poziției, orientării și dimensiunilor găurii nutritive, dispusă pe fața posterioară a osului. La Vlădiceni¹⁷ apare, de asemenea, o falangă III de măgar, dar la Botoșani, situat la o latitudine de aproximativ 47°45', este până acum punctul cel mai nordic din țara noastră unde a fost semnalată, prin material arheozoologic, această specie, cu un caracter net termofil.

TABELUL 7

Equus caballus. Măsurători executate pe metapodale și calcularea înălțimii la greabăn (în mm)

Dimensiuni	Metacarp	Metatarse	
Lung. max.	200	(255)	256
Lung. later. (K)	193	(247)	250
Lărg. epif. sup.	(46)	(45)	49
Lărg. epif. inf.	(42)	(47)	(48)
Lărg. min. a diaf.	31	30	28
Indice gracilitate	15,5	11,7	10,9
Înălțime greabăn	1237,1	1316,5	1332,5

Câinele (*Canis familiaris*) prezintă tot un singur rest și anume o parte din diafiza unei tibii, care provine, prin apreciere somatoscopică, de la un individ de talie mare. Se pare că în așezările dacilor liberi din secolele II-III câinele era relativ rar.

¹⁷ Idem, *op.cit.*, în *Thraco-Dacica*, XI, p. 260.

Cu o doză mare de probabilitate, considerăm că în materialul studiat, s-ar găsi și resturi osoase de la două specii de mamifere sălbatice: mistrețul și cerbul.

Mistrețul (*Sus scrofa ferrus*) (?) ar fi reprezentat prin două resturi: un fragment de humerus, evident nemăsurabil, care apare mai masiv decât respectivul os de la porcine, și ar putea aparține unei femele de mistreț, și un rest mic de mandibulă cu alveola lui M₃ incompletă, somatoscopic prezentându-se destul de mare pentru a putea proveni de asemenea de la mistreț.

Cerbului (*Cervus elaphus*) (?) i-ar aparține, cu un grad mare de probabilitate, un rest din diafiza unui metapodal.

Eventuala lipsă a speciilor sălbatice în așezarea de la Groapa lui Ichim s-ar putea datora numărului redus al resturilor faunistice descoperite, dar menționăm că această caracteristică se întâlnește și în celelalte stațiuni studiate, fenomen probabil specific așezărilor dacilor liberi din secolele II-III, cu evidente reverberații în economia lor. Nu considerăm că acest fenomen este rezultatul micșorării densității speciilor sălbatice și în special a artiodactilelor (grup ce constituia de obicei obiectul vânătorii), deoarece mediul păduros era prezent în jurul așezărilor respective, aceasta cu atât mai mult cu cât la Izvoare, dar în special la Drăgești, deci în afara ariei sale pericarpatice actuale, a fost pus în evidență ursul, specie caracteristică masivelor păduroase întinse, bine închegate.

Pe baza tabloului faunistic și a frecvențelor speciilor, pe fragmente și indivizi prezumați (vezi tabelul 8), putem distinge unele caracteristici economico-sociale ale populației din așezarea de la Groapa lui Ichim. Recoltarea moluștelor nu apare ca preocupare distinctă, deși râul Sitna se afla în apropiere și prezenta precis lamelibranhiate, iar în pădurile și zonele umede din împrejurimi se puteau găsi melci din abundență. Această ocupație nu este evidențiată nici în celelalte așezări din secolele II-III sau se executa doar ocazional. Ea nu putea avea decât un rol pur gastronomic, deoarece în regiunile noastre moluștele sunt de talie mică și pentru a oferi o cotă de hrană, importantă din punct de vedere economic, ar fi fost necesari mii de indivizi. Pescuitul nu se efectua eficient în așezarea de la Groapa lui Ichim și nici în celelalte stațiuni, deoarece în apropiere nu se găseau ape mari care ar fi putut furniza pește din abundență, situație întâlnită în alte așezări din diferite epoci, aflate de exemplu pe Dunăre sau în apropierea sistemului ei de bălți. Vânătoarea – în măsura în care aceasta se practica – se executa doar sporadic sau avea un rol minim din punct de vedere alimentar, mai precis în procurarea de proteine animale, deși în unele așezări (poate și la Botoșani), se mai vâna un număr redus de indivizi dintr-o specie sau alta, considerând mai ales artiodactile de talie mare ca mistrețul, cerbul, bourul sau căpriorul.

TABELUL 8

Frecvența speciilor pe fragmente și indivizi prezumați în materialul provenit din așezarea dacilor liberi de la Botoșani-Groapa lui Ichim

Specia	Fragmente		Indivizi prezumați	
	Nr. abs.	%	Nr. abs.	%
<i>Bos taurus</i>	309	61,68	23	37,70
<i>Sus scrofa domesticus</i>	74	14,79	12	19,68
Ovicaprinae (precis Ovis, poate și Capra)	82	16,38	15	24,59
<i>Equus caballus</i>	31	6,19	6	9,83
<i>Asinus domesticus</i>	1	0,19	1	1,64
<i>Canis familiaris</i>	1	0,19	1	1,64
<i>Sus scrofa ferrus</i> ?	2	0,39	2	3,28
<i>Cervus elaphus</i> ?	1	0,19	1	1,64
Total	501		61	

Singura ocupație cu un rol important în furnizarea de proteine animale în alimentație, necesară totodată unei agriculturi eficiente și satisfacerii unor scopuri impuse de o civilizație oarecum avansată, ce caracteriza începutul mileniului I în regiunile noastre, era creșterea animalelor domestice. Aceasta se rezuma la creșterea mamiferelor domestice, găina domestică, deși cunoscută cel puțin încă din La Tène, reprezentând un rol economic, nu numai datorită taliei ei mici dar și penuriei sale, fiind probabil slab asimilată ca utilitară și crescută doar sporadic. Acest fapt este interesant, deoarece ea furnizează și un produs alimentar care nu poate fi obținut de la mamiferele domestice: ouăle.

Dintre mamifere locul prim este ocupat de taurine, care prin frecvența și talia lor demonstrează că furnizau cota cea mai importantă de proteine animale (probabil mai mult de jumătate, dacă excludem folosirea calului în alimentație). Din datele expuse rezultă că taurinele erau folosite cu prioritate pentru scopuri utilitare gospodărești și, doar în mod secundar, după necesități, ca furnizoare de carne. Preponderența femelelor printre adulți și maturi indică utilizarea lor mai ales ca producătoare de lapte și derivate ale acestuia. Nu ne putem explica lipsa sau penuria castraților, atât de utili muncilor agricole, transportului și altor scopuri lucrative. Ea apare aproape cvasitotală și în celelalte așezări din secolele II-III, dar și în La Tène-ul dacic¹⁸.

Porcinele, cu o talie specifică mai mare decât ovinele, se plasează funcțional pe locul secund ca furnizoare de carne, dar și de grăsime animală (cea vegetală, în acele timpuri, probabil puțin utilizată în zona noastră). Sacrificarea se făcea către vârsta de doi ani, atunci când tipul primitiv pe care-l foloseau dacii liberi din Moldova, caracterizat printr-o creștere încetă, atingea greutatea optimă pentru tăiere.

Ovinele (poate exista și *Capra* – dar fără importanță economică datorită penuriei ei), se plasează, ca urmare a taliei lor specifice mici, pe locul al treilea ca furnizoare de carne, dar ca și taurinele, erau utilizate preponderent în alte scopuri: obținerea de lapte și a derivatelor sale, ca și de lână, fiind sacrificate de obicei abia la maturitate.

Calul apare probabil nediferențiat ca funcționalitate, același individ fiind utilizat pentru călărie, munci agricole, înlocuind eventual castrații de taurine (era și el castrat), cărăușie și alte activități lucrative. Resturile găsite ar indica și folosirea sa în alimentație, iar în acest caz s-ar plasa, ca furnizor de proteine, înaintea ovicaprinelor, dată fiind talia sa specifică.

Asinul credem că nu era o specie crescută de dacii din Moldova, deși a fost găsit într-un bordei (nr. 4). Restul osos provine probabil de la un animal adus în cărăușie de un alohton, pierind în această zonă caracterizată, de altfel, printr-un climat mult mai rece decât cel din regiunea sa de origine.

Toate speciile domestice aparțineau unor tipuri primitive, de talie mică, cel mult medie, cu o productivitate foarte scăzută, neameliorate și care peste timpuri se vor transforma în rasele locale-endemice întâlnite chiar și astăzi.

L'ÉTUDE ARCHÉOZOOLOGIQUE DU MATÉRIEL PROVENU DE L'ÉTABLISSEMENT APPARTENANT AUX DACES LIBRES DE LA VILLE DE BOTOȘANI – „LA FOSSE D'ICHIM” (II^e-III^e SIÈCLES)

RÉSUMÉ

La station est située à la périphérie de la ville, sur un plateau, près d'un ravin, nommé aujourd'hui „la fosse d'Ichim”. L'archéologue Paul Șadurschi, qui a fait les fouilles a mis à notre disposition approximativement 600 restes de faune ménagère, dont on a déterminé 501 fragments osseux, tous appartenant aux mammifères, à savoir: les taurins, les porcins, les ovicaprins (probablement la chèvre manque), le cheval, un rest d'âne, un reste de chien et probablement deux espèces sauvages: le sanglier (deux restes) et le cerf (un reste). Dans le tableau 8 on donne les fréquences de chaque espèce. On a fait un étude somatoscopique et biométrique des restes de chaque espèce (voir les tableaux 1-7), on a calculé la taille et on a déterminé l'âge de sacrifice pour les taurins, les porcins, les ovins et le cheval. Finalement on a fait des incursions sur les occupations de la population de l'établissement, remarquant que la seule, importante pour équérir les protéines animales nécessaires à la subsistance et pour l'emploi dans des buts utilitaires des animaux, est l'élevage.

LÉGENDE DE FIGURE

Pl. I. 1, *Ovis*, métacarpe et métatarse; 2, *Bos taurus*, métatarse; 3, *Asinus domesticus*, fragment du métapode vu par sa face postérieure; 4, *Equus caballus*, métacarpe et métatarse; 5, *Bos taurus*, reste du frontal avec un fragment du come de type „brachyceros”; 6, *Ovis*, come d'une femelle; 7, *Bos taurus*, fragment de mandibule avec paradontose marginale au niveau de M_2 et M_3 .

¹⁸ Idem, *op.cit.*, în *Thraco-Dacica*, VIII, p. 146.