

# AȘEZAREA STARČEVO-CRIȘ DE LA MUNTENI – „BROSCĂRIE” (TECUCI)\*

De

CORNELIA-MAGDA LAZAROVICI\*\*, STELA ȚAU\*\*\*, CARMEN TARCAN\*\*\*\*

## Abstract

The Starčevo-Criș settlement at Munteni – “Broscărie” / “Ghiolărie” (Galați County) is located on the lower terrace of the Bârlad River, near the village of Munteni (fig. 1, 2). Over time, this site was affected by the work for dam construction, and recently by arrangement of a fishing pond (fig. 3, 4). Between 1963 and 1975 have been made some surveys here and with these occasions were recovered several sherds (fig. 5-9), as well as artifacts made by stone (fig. 12/6-9), flint (fig. 12/1, 4), obsidian (fig. 12/2-3) or animal bones (fig. 11/3-5). During the 1990 excavation in SI a complex (remains of a dwelling) and four pits (fig. 10) were identified. The inventory found on this occasion is quite poor, consisting of ceramic pieces (fig. 13/1-5, 7-10; fig. 14), animal bones, artifacts made of animal bones (fig. 11/1), a processed wild-boar tusk (fig. 13/6) or of flint. On the basis of the ceramic analysis settlement can be assigned to the Starčevo-Criș IIIB/IVA interval, only few elements can be framed to IIIB phase (fig. 8/4; fig. 9/1, 6), most of pottery indicate IVA phase. At about 5km upstream on the Bârlad bank there is another Starčevo-Criș settlement at Negrilești that can be assigned to the Starčevo-Criș IIIB phase.

**Keywords:** Starčevo-Criș culture, location of the settlement, archaeological inventory.

Printre așezările Starčevo-Criș din zona de sud a Moldovei se numără și cea din apropierea satului Munteni, din punctul numit „Broscărie” / „Ghiolărie”, de lângă Tecuci, în legătură cu care sunt doar informații sumare. Așezarea la care ne referim este la o distanță de circa 8 kilometri nord de Tecuci, în apropiere de albia Bârladului (fig. 1-3), pe terasa inferioară a acestuia, la circa 600 m înainte de a intra în satul Munteni. Zona respectivă a suferit mai multe transformări de-a lungul timpului, ocazie cu care a avut de suferit și așezarea neolitică de aici.

În 1963, D. Vicoveanu, atunci muzeograf la Muzeul Mixt din Tecuci, a efectuat aici un sondaj de la care provin mai multe materiale arheologice, aflate în colecția muzeului menționat. Sondajul său a constatat în taluzarea unei părți a malului, în apropierea unui cot cu o ruptură destul de puternică. Din păcate, în arhiva muzeului nu am găsit niciun fel de documentație referitoare la cercetările din această perioadă. Cu această ocazie, el a recuperat mai multe fragmente ceramice, unelte din silex, piatră și os, care se află în colecția muzeului. Materialele descoperite de D. Vicoveanu sunt menționate pe scurt într-o cronică a săpăturilor din anul 1964<sup>1</sup>, într-o lucrare de popularizare<sup>2</sup> și apoi au fost atribuite de N. Ursulescu în monografia sa cu privire la cultura Starčevo-Criș, fazelor târzii IVA și IVB<sup>3</sup>. Referiri sumare cu privire la această așezare apar și la I. T. Dragomir, care prezintă pentru județul Galați două situri neolitice, cea de a doua fiind din satul Negrilești<sup>4</sup>.

\* Studiul a fost realizat în cadrul proiectului PN-II-ID-PCE-2011-3-0881, finanțat de Ministerul Educației și al Cercetării din România.

\*\* Institutul de Arheologie, Iași, mail: magdamantu@yahoo.com.

\*\*\* Actualmente pensionară, anterior, muzeograf la Muzeul Mixt Tecuci.

\*\*\*\* Accounting Officer, A. T. Westside Projects Ltd, mail: tarcan.carmen@gmail.com.

<sup>1</sup> D. Popescu, *Săpăturile arheologice din Republica Socialistă Română în anul 1964*, in *Studii și Cercetări de Istorie Veche (SCIV)*, 16 (1965), 3, p. 859, menționează cercetarea a două complexe de locuire.

<sup>2</sup> I. Brezeanu, *Galați (Ghidul turistic al regiunii)*, București, 1967, p. 162.

<sup>3</sup> N. Ursulescu, *Evoluția culturii Starčevo-Criș pe teritoriul Moldovei*, Suceava, 1984, p. 60, menționează cercetarea a două locuințe de suprafață, indicând și materialele descoperite; p. 32, tabel II.

<sup>4</sup> I. T. Dragomir, *Considerații privind neoliticul și eneoliticul din sud-estul Moldovei*, in *Danubius*, XIII-XIV, 1992, p. 24; idem, *Considerații privind neoliticul și eneoliticul din sud-estul Moldovei*, in *Monografia arheologică a Moldovei de Sud I, Danubius*, XVI, Muzeul Județean de Istorie, Galați, 1996, p. 10, fig. 5/1-9.

În anul 1975, un nou sondaj a fost realizat de N. Rădulescu și M. Nicu spre marginea sudică a așezării, în apropierea malului Bârladului, cu această ocazie fiind trasate două secțiuni de  $20 \times 1$  m, una în prelungirea celeilalte, orientate E-V. În prima secțiune, între  $-0,50-0,60$  m au apărut fragmente ceramice de mici dimensiuni, ca și mai multe oase de animale destul de bine păstrate. Cu acest prilej, alături de materialele menționate, în malul Bârladului a fost descoperit și un mormânt de inhumație chirchit, fără inventar, aflat la circa  $-0,60$  m de la suprafața solului. Oasele înhumatului au fost predate la Secția de Antropologie a Academiei Române Filiala Iași, dar au fost pierdute cu timpul, din cauza deselor schimbări ale sediului<sup>5</sup>.

Între timp, cu ocazia lucrărilor de regularizare a râului Bârlad și a construirii digului, o parte a așezării a fost afectată, și, cu acest prilej, au apărut noi materiale arheologice.

În anul 1990, la solicitarea Muzeului Mixt din Tecuci<sup>6</sup>, am efectuat o mică săpătură în așezarea menționată. Din periegeza pe care am efectuat-o înainte de începerea săpăturilor, am considerat că așezarea de la Munteni „*Broscărie*” / „*Ghiolărie*”, situată pe terasa Bârladului, avea o suprafață de aproape  $250 \times 60$  m ( $1,5$  ha). Probabil o parte a așezării a fost distrusă cu ocazia construirii digului de care am vorbit, menit să împiedice revărsarea râului.

Sondajul nostru a fost plasat într-o zonă unde am descoperit la suprafață mai multe materiale arheologice, în apropiere de digul menționat, între cele două sondaje din 1963 (la circa 150 m sud de acesta) și 1975 (la circa 100 m nord de acesta). Am trasat două secțiuni paralele cu apa Bârladului, la o distanță de  $0,50$  m una de alta, de  $20 \times 2$  m, orientate Nord-Sud, în total fiind cercetată o suprafață de  $40$  m<sup>2</sup>.

Situația stratigrafică în zona cercetată era următoarea (fig. 10):

- $0-0,25$  m, strat vegetal;
- $0,25-0,60$  m, strat cafeniu închis, mazăros ca aspect, de la jumătatea căruia apare ceramica neolitică;
- $0,60-0,90$  m, strat cafeniu deschis, pigmentat cu pete galbene, în partea sa de jos sporadic mai apar materiale neolitice;
- $0,95-1,25$  m, strat galben lutos, steril arheologic.

În prima secțiune, în partea ei sudică, între metrii 11–20, la  $-0,57-0,60$  m a apărut o aglomerare de materiale, în care am găsit multe fragmente, oase de animale și câteva pietre și chirpici, pe care am notat-o Complexul 1, ce corespunde unei părți dintr-o locuință de suprafață. Din cea de-a doua secțiune provin foarte puține materiale arheologice.

Complexul 1 (fig. 10) conținea toate cele trei categoriile ceramice, însă în proporții diferite. Ceramica grosieră predomina (fig. 13/1-3, 5, 7), iar fragmentele descoperite proveneau de la vase de tip chiup sau borcan (fig. 13/1, 3, 5, 7), cu funduri masive, groase. Apar însă și fragmente de la vase cu fundul ușor înălțat, tot masiv. Ca decor s-a observat barbotina neorganizată, cu stropi mari (fig. 13/1,3). În proporție mai mică s-au folosit ca decor butonii circulari, brăul alveolar (fig. 13/10), uneori de formă circulară (fig. 13/5), ciupituri cu unghia duble, așezate în șiruri verticale sau combinații de incizii ornamentale, oblice. Ceramica semifină este prezentă mai ales prin fragmente de străchini (fig. 13/4), vase globulare și cupe cu picior (fig. 13/2). În cadrul străchinilor, se disting unele cu un bitronconism accentuat (ușor rotunjite; fig. 13/4). Cupele cu picior prezintă o bază circulară, ușor înălțată (fig. 13/2). Decorul acestei categorii ceramice este alcătuit din ciupituri cu unghia, simple, organizate în șiruri, uneori combinate și cu butoni, la care se adaugă mai rar inciziile sau canelurile. Unele fragmente mici de castroane aveau urme de angobă roșie și pictură cu culoare neagră. Ceramica fină apare în procentaj redus și este reprezentată de fragmente provenind de la străchini largi la gură, cupe cu fundul circular, ușor reliefat și cupe cu un pronunțat caracter bitronconic.

Sub nivelul complexului 1 menționat, tot în secțiunea I, au apărut și patru gropi, (fig. 10), neregulate ca formă și puțin adâncite.

Groapa 1 ( $0,70-1$  m), cu diametrul de cca.  $1,75 \times 1,30$  m (în zona investigată), se îngustează spre adâncimea de  $-0,94$  m, dispărând la  $-1,10$  m. Umplutura ei era alcătuită dintr-un sol închis la culoare. Aici au fost descoperite cinci fragmente de lipitură de vatră, 12 fragmente de chirpic, mai multe oase de animale și mai ales fragmente ceramice din categoria grosieră, ce par să aparțină unor vase de mari dimensiuni, de tip chiup. Unele fragmente nu sunt decorate, altele au barbotină stropită, neorganizată, uneori cu stropi mari, altele asociată cu butoni ornamentali. Un fragment era decorat cu brău alveolar. Ceramica semifină este reprezentată de fragmente de vase de tip oală/borcan, cu sau fără decor. La cele decorate, acesta este realizat

<sup>5</sup> Informație N. Rădulescu, 1990; am căutat oasele la Secția de Antropologie, iar regretatul nostru coleg Dan Botezatu ne-a spus că s-au pierdut.

<sup>6</sup> Mulțumim și pe această cale D-lui Mircea Nicu pentru sponsorizarea cercetărilor din 1990.

prin ciupituri cu unghia, în spic, sau dispuse circular (fig. 13/8). Unele fragmente, de culoare roșietică par să provină de la străchini. Ceramica foarte fină este reprezentată doar de câteva fragmente de culoare gălbui roșietice, atipice. Din aceeași groapă provine și un fragment foarte mic de la un topor plat.

În Groapa 2 (diametru 1,50 × 0,85 m, adâncime -0,84-0,96 m), cu o umplutură negricioasă, pigmentată au fost descoperite cinci fragmente ceramice grosiere, de culoare roșiatică, dintre care unul este decorat cu brâu alveolar, circular (fig. 14/12 = fig. 15/4), în timp ce din Gr. 3 (diametru 0,50 × 0,45 m, adâncime -0,84-0,94 m) provin mai multe fragmente din categoria semifină, roșietice, negre în spărtură. Ultima, Gr. 4 (diametru 0,90 × 0,90 m, adâncime -0,76-0,96 m) conținea un singur fragment ceramic atipic.

În secțiunea II, între -0,40-0,60 m au fost descoperite puține materiale ceramice, la care se adaugă și oase de animale (măsele de ierbivore, oase mărunte) dispersate, dar nu s-a conturat niciun complex. Este prezentă mai ales categoria grosieră (fig. 14/5) și mai puțin cea semifină, unul din fragmentele de aici fiind decorat cu incizii (fig. 14/10), iar altul păstrând urme vagi de angobă roșie.

În rândurile care urmează, facem câteva referiri cu privire la ceramica ce provine din cele două sondaje din anii 1963 și 1975. Între materialele descoperite în 1963, întâlnim o varietate relativ mare de forme și decoruri. Astfel, în cadrul categoriei grosiere se remarcă decorul cu barbotină aplicată în șiruri (fig. 8/2) sau stropită (fig. 6b/1), impresiuni cu unghia (fig. 5b/1) sau incizii adânci (fig. 5a/1), indicând vase de dimensiuni mari. La un fragment decorat sub gât cu ciupituri duble cu unghia, buza vasului și gâtul lui sunt netede (fig. 8/3), prezentând un ușor luciu. În alte cazuri, aceeași zonă nedecorată a gâtului este urmată de un decor incizat, cu linii drepte și oblice (fig. 8/1). În cadrul categoriei semifine, decorul constă din incizii mai profunde (fig. 8/6) sau superficiale (fig. 8/7), dar și din butoane rotunde în relief, asociate cu ciupituri în formă de spic de grâu (fig. 8/5). Sunt și fragmente de la vase cu picior cvadrilobat, cu urme de angobă roșie și pictură (fig. 8/4 = fig. 6a/4). Câteva străchini foarte plate, cu un bitronconism accentuat, se încadrează în categoria ceramicii fine (fig. 7; 8/8-10).

Și în cazul ceramicii descoperite în 1975, ceramica grosieră predomină (fig. 6b/1; fig. 9/1-5, 7-8). Unele fragmente par să provină de la vase de tip chiup sau borcan și sunt decorate cu barbotină cu stropi mari, neorganizată (fig. 6b/1; fig. 9/1) sau organizată în șiruri orizontale (fig. 9/4), combinate chiar cu butoane decorative rotunde, ușor aplatizate (fig. 9/2, 5). La categoria semifină, au fost folosite ca materiale degresante atât resturi vegetale, cât și nisip și poate chiar argilă cu mică în compoziție. Se remarcă decorul realizat prin incizii fine (fig. 9/6) sau cel constând din ciupituri cu unghia (fig. 9/8). Unele fragmente conservă pe anumite porțiuni un luciu puternic. Sunt prezente străchini (fig. 9/9), vase de tip chiup (fig. 9/6) cu mânere perforate (fig. 9/11), ca și vase cu picior cvarilobat (fig. 9/3 = fig. 6b/2). Ceramica fină prezintă cele două variante coloristice, gălbui-roșiatică și gri-cenușie, iar pe unele vase se pot observa urme de angobă roșie.

Unele fragmente ceramice de la Munteni – „Broscărie” (fig. 8/1, 3, 6-7) indică analogii cu ceramica din așezarea de la Valea Lupului - Iași<sup>7</sup> sau cu cele de la Trestiana (fig. 8/1, 2, 8, 10; 9/3; 14/2)<sup>8</sup>. Dar, spre deosebire de Trestiana, așa cum am arătat, ceramica pictată din așezarea noastră este în proporție mult mai mică și prost conservată.

Inventarul litic este relativ sărăcăcios. S-au descoperit atât unelte din piatră (fig. 12/6-9) cât și din silex (fig. 12/1, 4), obsidian (fig. 12/2-3) sau din silicolit (fig. 12/5). Pentru cele din piatră menționăm patru topoare, trei din ele rupte la gură, provenind din sondajul efectuat de D. Vicoveanu în 1963. Topoarele, realizate din silicolit și gresie, sunt de formă trapezoidală (fig. 12/6) sau triunghiulară (fig. 12/7-9). La acestea se adaugă un răzuitor pe așchie din silicolit, de culoare gălbui maronie (fig. 12/5). Piesa prezintă retușe fine pe trei laturi. Adăugăm la acestea și o râșniță ovală din gresie, de 29, 5 × 15, 5 cm, ușor alveolată pe mijloc. Din săpăturile noastre provin și două gratoare fragmentare din silex, unul circular și altul pe lamă, o lamă fragmentară cu *encoche*s retușate pe ambele laturi (și cu urme de luciu la un capăt) folosită ca inserție pentru secerat. Menționăm, de asemenea, două lame cu retușe de folosire pe anumite porțiuni (fig. 12/3; una calcinată), o lamă *à crête* cu cortex și șapte așchii. Printre piesele descoperite în 1963 se mai numără un gratoar pe lamă (fig. 12/1), șase lame simple și patru așchii cu urme de retușe pe anumite porțiuni, toate realizate din silex, ca și o lamă de obsidian cu două *encoche*s retușate (fig. 12/2).

Analiza utilajului litic indică folosirea unor materii prime de pe Valea Siretului (silicolitul), aflată la o distanță relativ mică (12-15 km), dar și a altora de la o distanță mai mare, din zona Prutului mijlociu (silexul),

<sup>7</sup> E. Comșa, *Așezarea de tip Criș de la Valea Lupului*, în *Arheologia Moldovei (ArhMold)*, XIV, 1991, fig. 4/16-17; fig 2/4; fig. 3/9, 11-12.

<sup>8</sup> E. Popușoi, *Trestiana. Monografie arheologică*, Ed. Sfera, Bârlad, 2005, pp. 10-107, fig. 102/5, 109/11; 149/8; 61/14; 113/5; 114/4; 116/6.

aflată la circa 300 km<sup>9</sup>. Prezența materialelor a căror zonă de ocurență este la o distanță relativ mare, precum silexul sau obsidianul, presupune schimburi cu alte comunități.

Printre piesele descoperite în sondajele menționate sunt și câteva artefacte din os. Amintim o spatulă cu capetele rotunjite și unul din ele mai gros (fig. 11/4), un împungător fragmentar cu vârful foarte ascuțit (fig. 11/3)<sup>10</sup> și o piesă de culoare brun închis, cu una din margini zimțată și lucioasă, realizată pe un fragment de coastă al unei bovine (fig. 12/1). Piesa, cu partea activă dispusă axial, este interpretată de C. Beldiman drept netezitor/racloar, autorul fiind de părere că tocirea/rotunjirea zimților indică folosirea pentru înlăturarea grăsimii de pe pieile crude, iar culoarea închisă poate fi legată și de arderea intenționată pentru mărirea rezistenței artefactului<sup>11</sup>. Amintim că o piesă asemănătoare, dar cu zimții mai mici, realizată pe un os lung a fost descoperită în locuința 2, în săpăturile recente de la Negriștea (jud. Galați)<sup>12</sup>. Din sondajul nostru provine și un alt instrument de os, folosit probabil la decorarea ceramicii (fig. 13/6). Piesa, realizată pe un colț de mistreț, este foarte ascuțită, lustruită și șlefuită, fiind ușor ruptă spre bază. La acestea se adaugă un fragment de os prelucrat, fragmentar, care ar putea proveni tot de la o spatulă (fig. 11/2). Un alt os prezintă o perforație pe una dintre laturi (fig. 11/5).

Materialul osteologic provenind din așezarea de la Munteni – „*Brosărie*” are un caracter specific resturilor menajere și provine mai ales de la mamifere. Au fost descoperite și câteva resturi de melci pentru care nu s-a putut însă stabili genul. Cele mai multe resturi provin de la mamifere domestice. Printre resturile osoase, din cauza stării lor fragmentare excesive, cu greu s-au putut identifica speciile sălbatice, ilustrate doar de un os de *Cervus Elaphus* (un fragment dintr-o falangă II) și un colț de mistreț (prelucrat, fig. 13/6). Mamiferele domestice sunt reprezentate prin resturi provenind de la bovidee, ovicaprine, și într-o măsură foarte mică de porcine (un fragment dintr-un omoplat și un canin de la un individ tânăr).

Analiza oaselor de bovidee indică existența a două varietăți, una de talie mai mare (pe baza unei falange I, cu o lungime de 68 mm) și alta mai mică, gracilă (tot pe baza unui fragment de falangă). Această separație în două varietăți a fost sesizată în cadrul domesticirii animalelor.

În legătură cu vârsta animalelor, se poate afirma că cele mai multe resturi provin de la indivizi adulți și un singur exemplar provine de la un exemplar de 2,5-3 ani. Pentru ovicaprine, din păcate, informațiile sunt prea lacunare din cauza fragmentării materialului (fragmente de radius, femur, dinți izolați), astfel încât este greu să se aprecieze vârsta (un fragment de mandibulă la care se observă P4 de lapte indică o vârstă de 9-12 luni; alți doi molari, după gradul de erodare a suprafeței ocluzale la nivelul molarilor indică o vârstă de 4-5 ani).

Din aceste date sumare putem avansa ipoteza că această comunitate umană era probabil orientată mai mult spre o economie în care vânatul nu avea un rol prea important, situație întâlnită și în alte așezări contemporane (Valea Lupului, Glăvăneștii Vechi, Gura Baciului orizonturile târzii etc.<sup>13</sup>).

În anul 2004, am întreprins o nouă perieghetă în aria unde am efectuat sondajul, în anul 1990. Zona respectivă aparține acum unui particular, care a făcut săpături cu excavatorul pentru amenajarea unui bazin destinat pescuitului (fig. 3-4). De-a lungul excavației, am cules mai multe fragmente ceramice, ce indicau prezența a cel puțin două locuințe.

Din scurta prezentare a sitului și materialelor ce provin de aici, se poate trage concluzia că așezarea în discuție poate fi atribuită fazei Starčevo-Criș IIIB/IVA. Materialul ceramic este insuficient pentru o atribuire mai sigură. Sunt și unele elemente tipice pentru faza Starčevo-Criș IIIB (fig. 8/4; fig. 9/1, 6), dar cele mai multe converg spre faza Starčevo-Criș IVA. Comunitatea de aici era amplasată într-o zonă cu teren bun pentru

<sup>9</sup> Analiza materialului litic a fost făcută de Prof. Dr. N. Buzgar de la Univ. „Al. I. Cuza” din Iași, motiv pentru care îi mulțumim din nou.

<sup>10</sup> Împungătorul prezintă analogii cu mai multe piese similare descoperite la Trestiana: E. Popușoi, op. cit. (n. 8), fig. 26/9; fig. 31/3, 13; fig. 32/1-2.

<sup>11</sup> C. Beldiman, *Industria materiilor dure animale în preistoria României*, în *Studii de Preistorie*, Supplementum, 2, 2007, p. 95, pl. 148/4-5.

<sup>12</sup> D. Gh. Teodor, C. Ilie, A. I. Adamescu, M. Nicu, P. Ciobotaru, O. S. Cotoi, *Negriștea, com. Negriștea, jud. Galați, Punct: Curtea Școlii*, în *Cronica Cercetărilor Arheologice. Campania 2008* <http://www.cimec.ro/Arheologie/cronicaCA2009/cd/cca2009.pdf> (accesat februarie 2014), pl. 11/4.

<sup>13</sup> O. Necrasov, *Sur les restes des faunes subfossiles datant de la culture Starčevo-Criș et le problème de la domestication*, în *Analele Științifice ale Universității „Al. I. Cuza” Iași*, II, a, X, 1, 1964, pp. 16-181; G. El Susi, *Analiza materialelor faunistice provenite din așezările Starčevo-Criș de la Gornea-Locurile Lungi și Moldova Veche (jud. Caraș-Severin)*, în *Acta Musei Napocensis*, XXII-XXIII, 1985-1986, pp. 41-50; idem, *Determinarea resturilor faunistice dintr-o locuință neolitică timpurie de la Șeușa-„La Cărarea Morii” (jud. Alba)*, în *Banatica*, 15, I, pp. 49-57; idem, *Cercetări arheozoologice preliminare în situri Starčevo-Criș timpurii din câmpia Banatului. Fauna de la Foeni-Gaz și Dudeștii Vechi (jud. Timiș)*, în *Analele Banatului*, IX, 2001, pp. 15-40; D. Bindea, *Arheozoologia Transilvaniei în pre-și protoistorie*, Ed. Teognost, Cluj-Napoca 2008, pp. 44-58.

agricultură și pășunatul vitelor, iar vecinătatea Bârladului oferea alături de apă și posibilitatea pescuitului. Credem că aceleași motive au determinat și amplasarea celeilalte așezări Starčevo-Criș de la Negrileşti<sup>14</sup>, aflată la circa 5 km distanță, tot în apropierea apei Bârladului. Materialele provenind din această ultimă așezare sunt mai bine conservate, ceramica păstrează mai bine decorul pictat, ceea ce permite încadrarea ei fără dubii în faza Starčevo-Criș IIIB.

## LIST OF ILLUSTRATIONS

- Fig. 1. Location of Munteni (Tecuci) – „*Brosărie*” / „*Ghiolărie*” settlement, satellite image.
- Fig. 2. Munteni (Tecuci) – „*Brosărie*” 2004: a, view from the north, with a landmark on the dam edge and the houses from the south part of Munteni village; b, view from the south of area, from the first pillar in the foreground there stretches the excavated area for the fishing pond.
- Fig. 3. Munteni (Tecuci) – „*Brosărie*” 2004, photo to the W, bordered by the bank of the fishing pond where sherds from a first dwelling have been discovered.
- Fig. 4. Munteni (Tecuci) – „*Brosărie*” 2004, photo to the NW, beyond the bank of fishing pond there were sherds belonging to another dwelling.
- Fig. 5a-b. Starčevo-Criș pottery from the survey carried out in 1963, collection of Muzeul Mixt Tecuci.
- Fig. 6a-b. Starčevo-Criș pottery from the survey carried out in 1963 (a) and 1975 (b), collection of Muzeul Mixt Tecuci.
- Fig. 7. Biconical bowl, 1963 survey, collection of Muzeul Mixt Tecuci.
- Fig. 8. Munteni (Tecuci) – „*Brosărie*” 1963, sherds of different categories (2, coarse; 1, 3–7, semi-fine; 8–10, fine).
- Fig. 9. Munteni (Tecuci) – „*Brosărie*” 1975, sherds of different categories (1–2, 4–5, 7 coarse; 3, 6, 8–11, semi-fine).
- Fig. 10. Munteni (Tecuci) – „*Brosărie*” 1990, partial plan (meters 10–20) of Section I, with area of Complex 1 and pits 1–4; legend: 1, topsoil; 2, dark brown layer of peas aspect; 3, light brown layer, pigmented with yellow spots; 4, yellow clayey layer, sterile; 5, pottery; 6, stone; 7, adobe; 8, animal bones.
- Fig. 11. Bone artifacts (1, Complex 1; 2, Section II; 3–5, pieces from previous surveys).
- Fig. 12. Chipped stone (1–5: 1, 4, flint; 2–3, obsidian; 5, menilite) and polished stone artifacts (6–9, axes from 1963 survey).
- Fig. 13. Munteni (Tecuci) – „*Brosărie*” 1990, materials from Complex 1 (1–5, 7, 10, pottery), pit Gr. 1 (8, pottery) and from the layer (6, wild boar tusk; 9, pottery).
- Fig. 14. Munteni (Tecuci) – „*Brosărie*” 1990, materials from pit Gr. 1 (1–4, 6–8, 13), Gr. 2 (12), layer (7, 9, 11) and Section II (5, 10).
- Fig. 15. Munteni (Tecuci) – „*Brosărie*”, sherds from 1963 (3) and 1990 (1, layer; 2, SII; 4, Gr. 2; 5–6, Gr. 1) with different types of decoration.

<sup>14</sup> M. Nicu, C. Ilie, *Negrileşti, Com. Negrileşti, jud. Galați, Punct: grădina Zaharia – Școala Generală*, in *Cronica Cercetărilor Arheologice. Campania 2007*, <http://www.cimec.ro/Arheologie/cronicaCA2008/cd/cca2008.pdf> (accesat februarie 20014); D. Gh. Teodor, C. Ilie, A. I. Adamescu, M. Nicu, P. Ciobotaru, O. Soleriu Cotoi, op. cit. (n. 12).

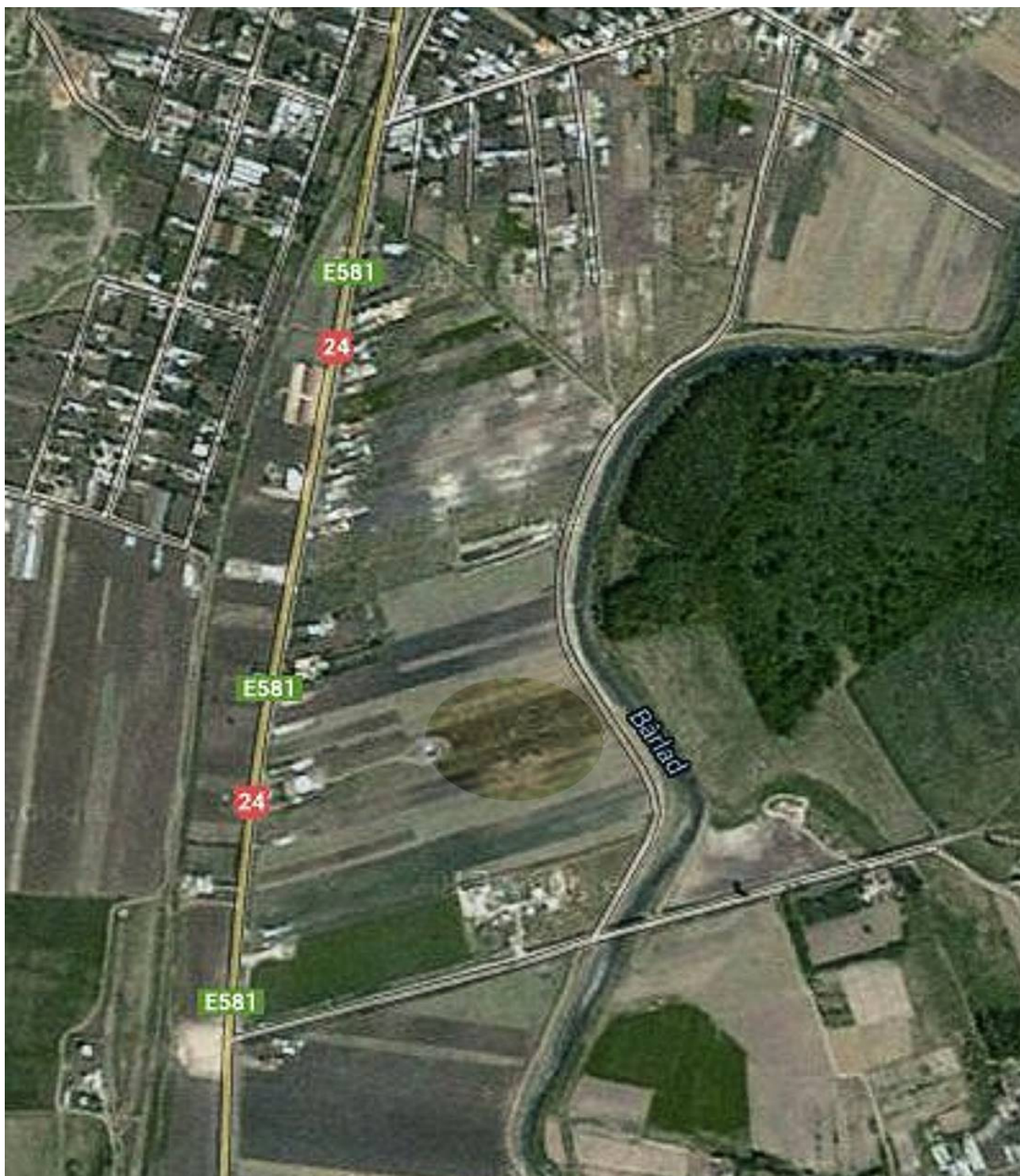


Fig. 1. Amplasarea sitului de la Munteni (Tecuci) – „Broscărie” / „Ghiolărie”, imagine satelitară.

**a****b**

Fig. 2. Munteni (Tecuci) – „Broscărie” 2004: a, vedere dinspre nord, cu o bornă pe marginea digului și casele din partea de sud a satului Munteni; b, vedere dinspre sud a zonei, din dreptul stâlpului din prim plan pornește amenajarea pentru groapa bălții de pescuit.



Fig. 3. Munteni (Tecuci) – „Broscărie” 2004, fotografie spre V, mărginită de malul bălții de pescuit unde erau resturi ceramice de la o primă locuință.



Fig. 4. Munteni (Tecuci) – „Broscărie” 2004, fotografie spre NV, dincolo de pământul bălții de pescuit, erau fragmente ceramice de la o altă locuință.



a



b

Fig. 5a-b. Ceramică Starčevo-Criș din sondajul efectuat în 1963, colecția Muzeului Mixt Tecuci.





**a**



**b**

Fig. 6a-b. Ceramică Starčevo-Criș din sondajul efectuat în 1963 (a) și 1975 (b), colecția Muzeului Mixt Tecuci.



Fig. 7. Strachină bitronconică, sondajul din anul 1963, colecția Muzeului Mixt Tecuci.

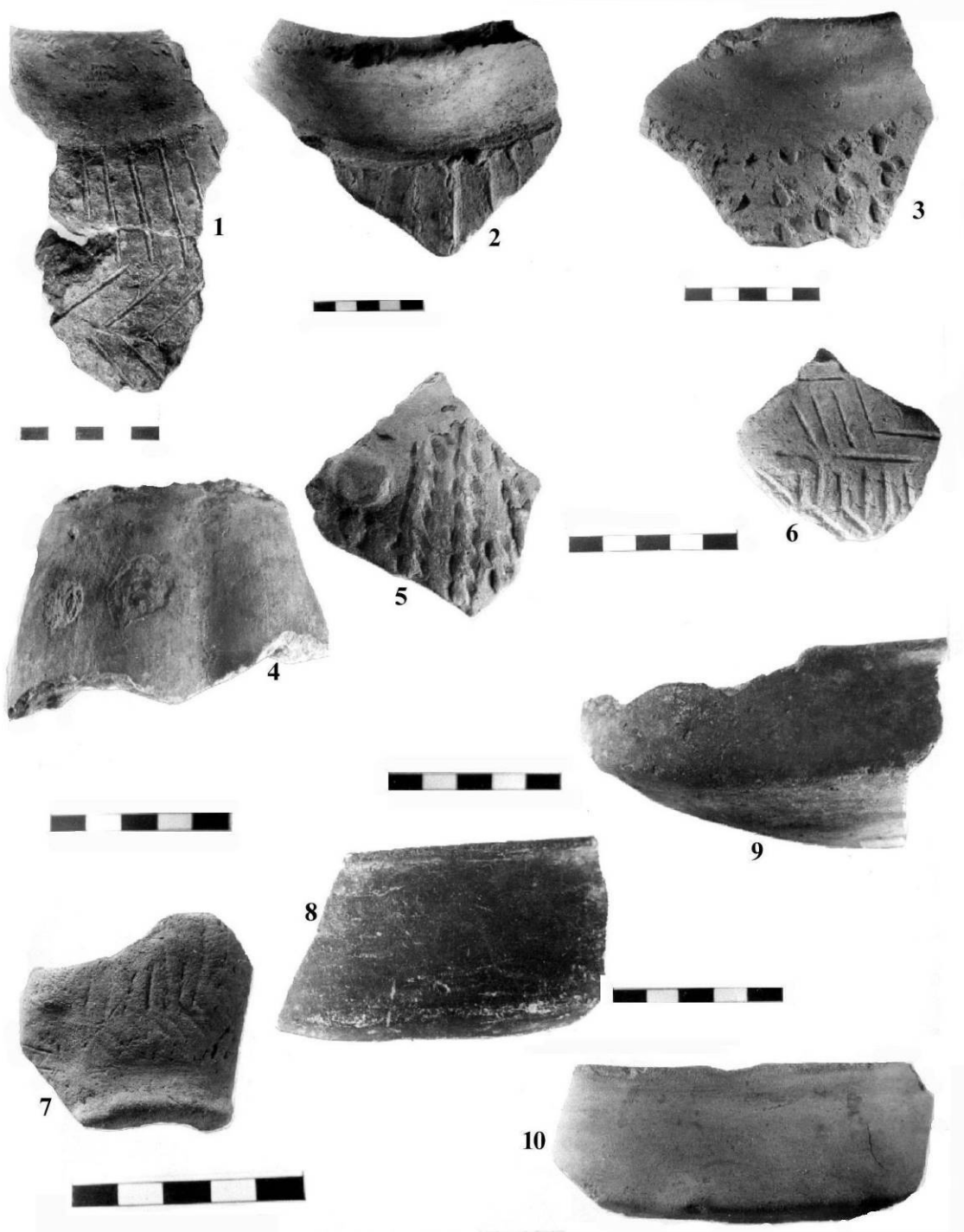


Fig. 8. Munteni (Tecuci) – „Broscărie” 1963, fragmente ceramice din diferite categorii (2, grosieră; 1, 3–7, semifină; 8–10, fină).

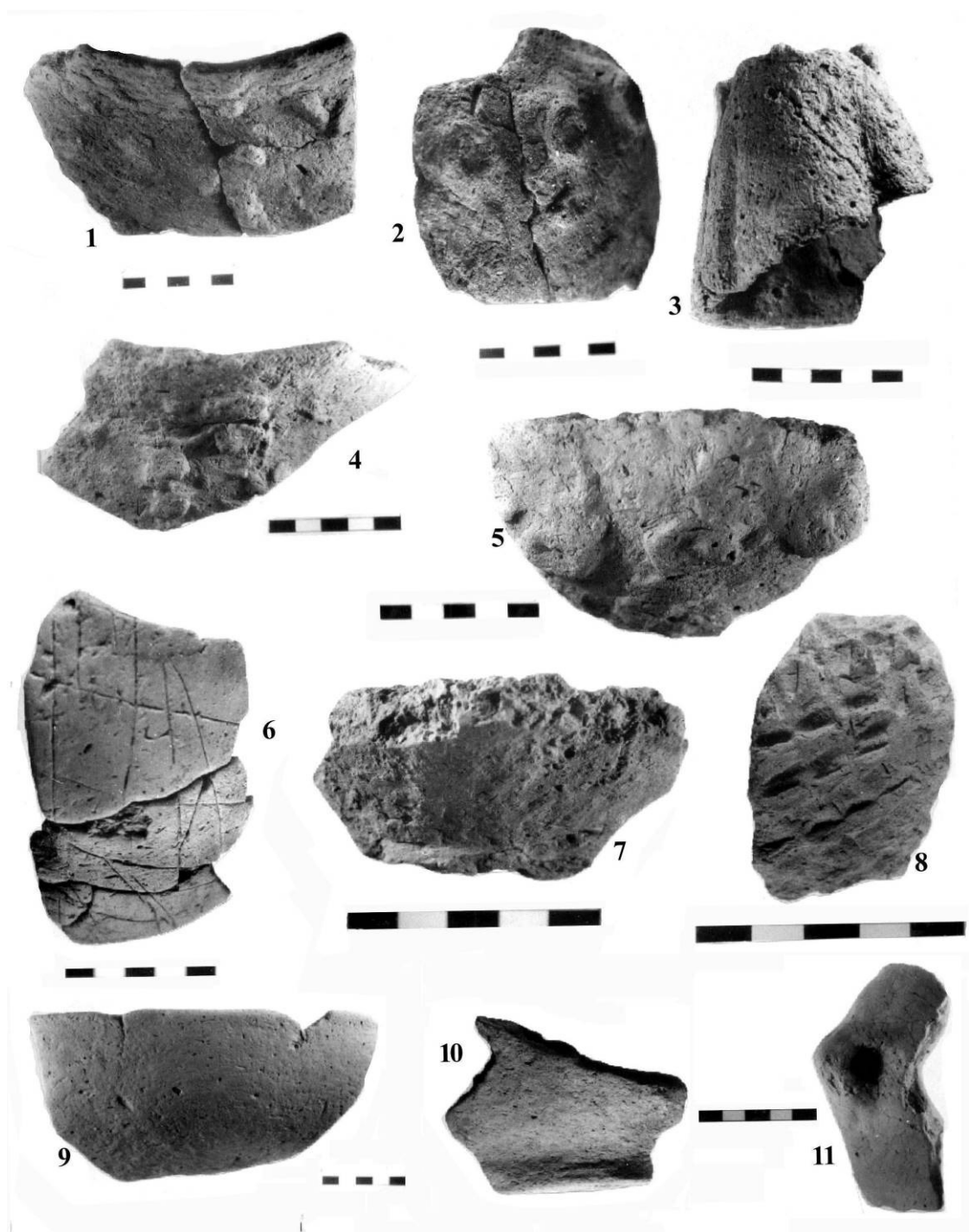


Fig. 9. Munteni (Tecuci) – „Brosărie” 1975, fragmente ceramice din diferite categorii (1-2, 4-5, 7, grosieră; 3, 6, 8-11, semifină).

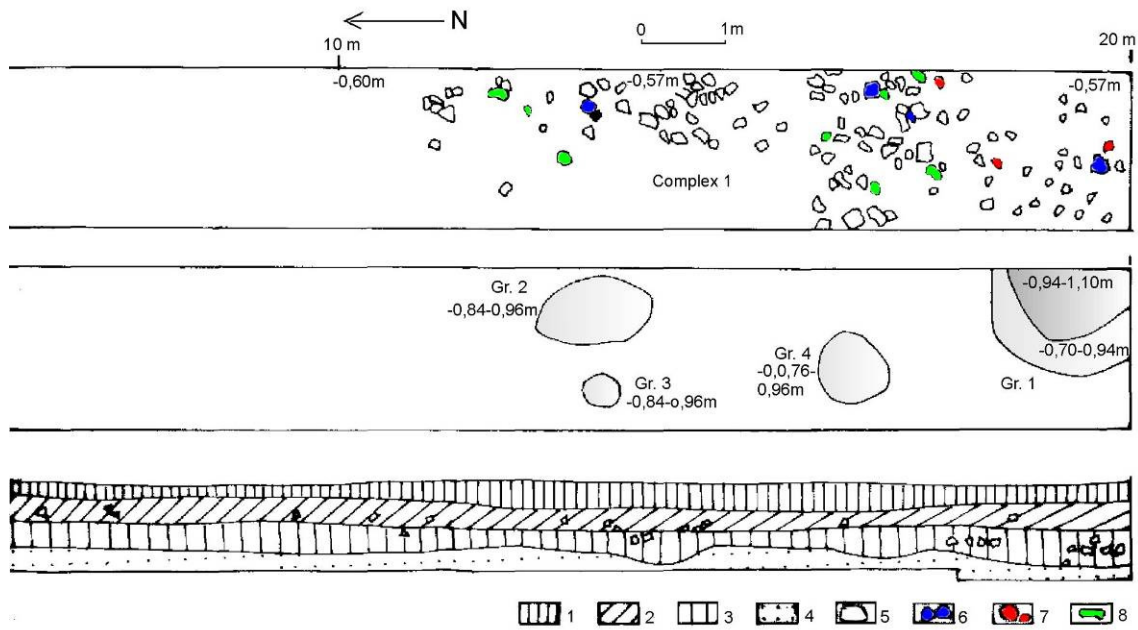


Fig. 10. Munteni (Tecuci) – „Brosărie” 1990, planul parțial (metrii 10–20) al secțiunii I, cu zona în care au fost descoperite Complexul 1 și gropile 1–4; legenda: 1, strat vegetal; 2, strat cafeniu închis, mazăros; 3, strat cafeniu deschis, pigmentat cu pete galbene; 4, strat galben lutos, steril; 5, ceramică; 6, piatră; 7, chirpici; 8, oase de animale.

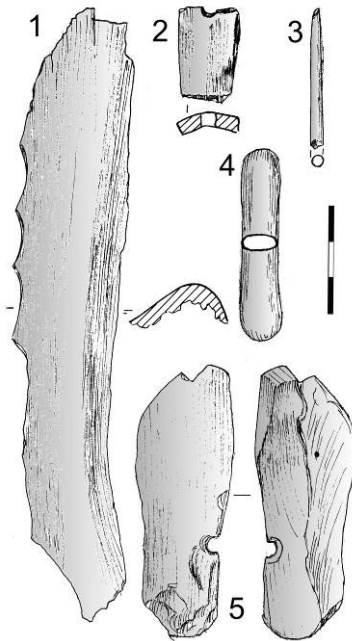


Fig. 11. Artefacte din os (1, Complexul 1; 2, Secțiunea II; 3–5, piese din sondaje anterioare).

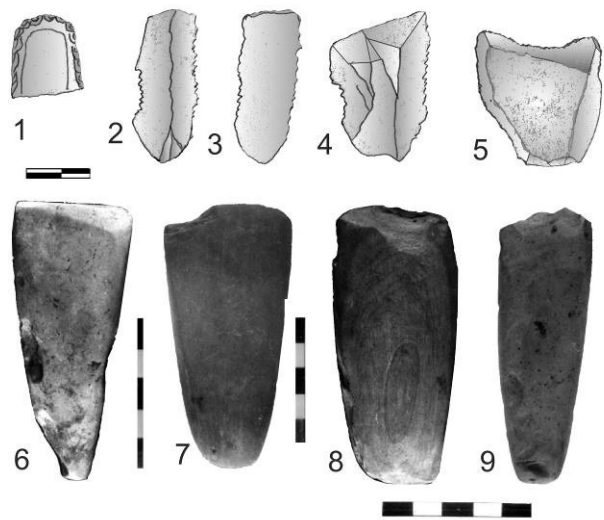


Fig. 12. Artefacte din piatră cioplită (1–5: 1, 4, silex; 2–3, obsidian; 5, menilit) și slefuită (6–9, topoare din sondajul realizat în 1963).

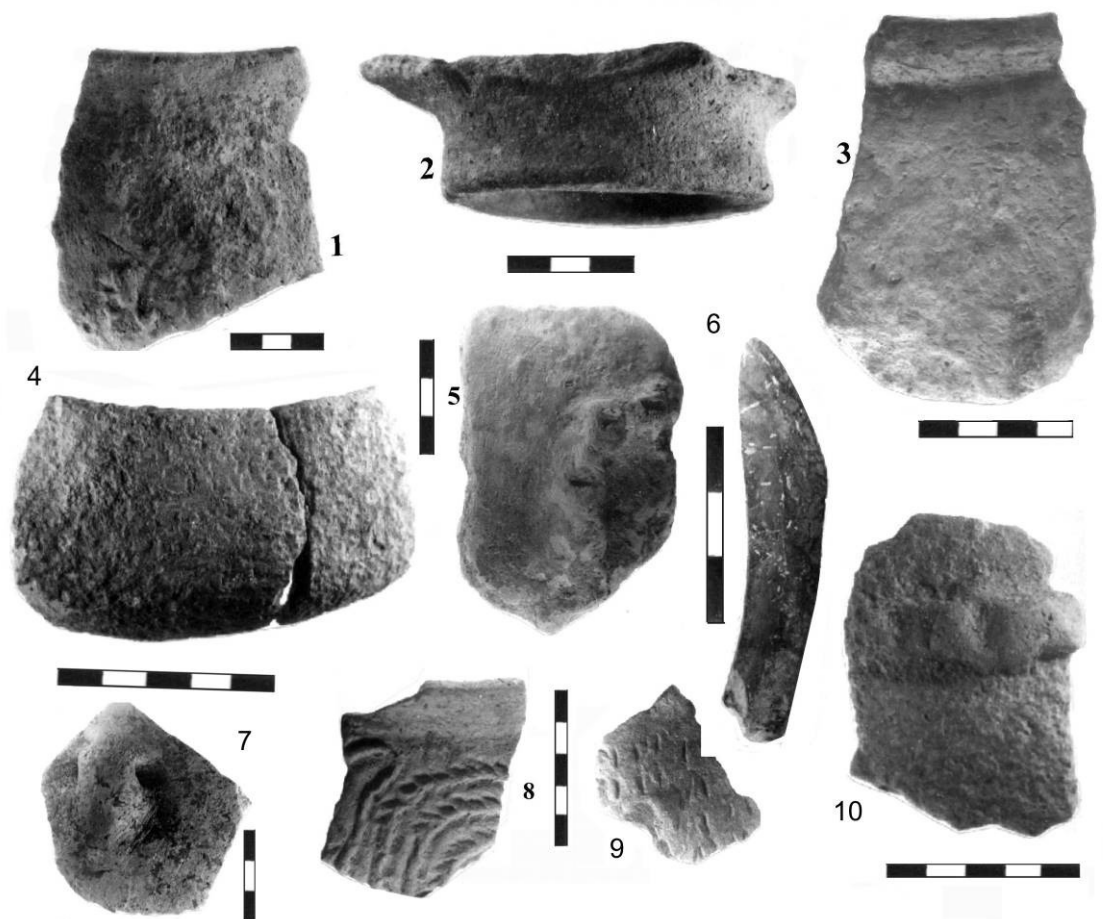


Fig. 13. Munteni (Tecuci) – „Brosărie” 1990, materiale din Complexul 1 (1–5, 7, 10, ceramică), Gr. 1 (8, ceramică) și din strat (6, colț de mistreț; 9, ceramică).

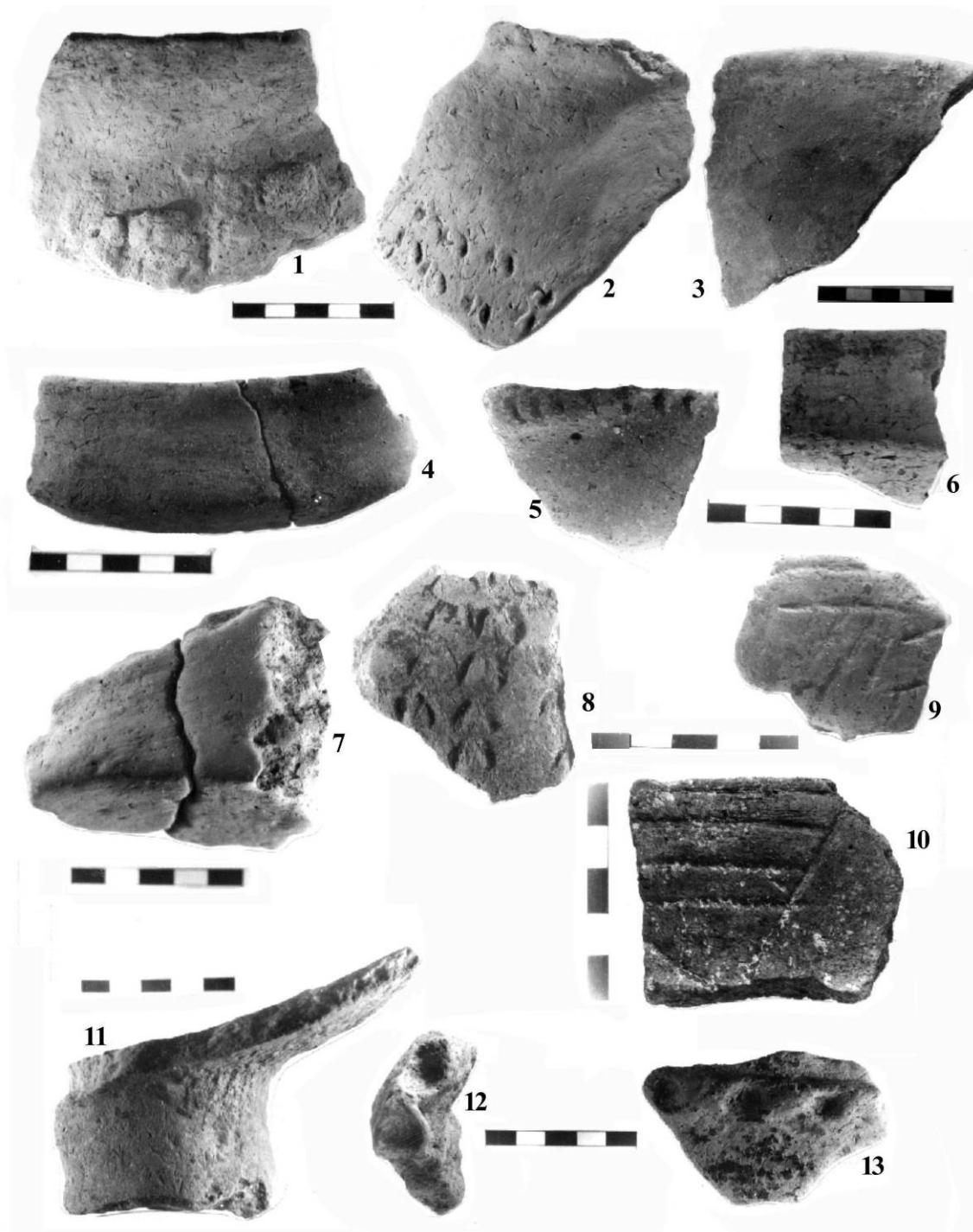


Fig. 14. Munteni (Tecuci) – „Brosărie” 1990, materiale din Gr. 1 (1–4, 6–8, 13), Gr. 2 ( 12), strat (7, 9, 11) și Secțiunea II (5, 10).



Fig. 15. Munteni (Tecuci) – „Brosărie”, fragmente ceramice din 1963 (3) și 1990 (1, strat; 2, SII; 4, Gr. 2; 5–6, Gr. 1) cu diferite tipuri de decor.