

PIESE DE HARNAȘAMENT DIN BRONZUL TÂRZIU. DESPRE DOUĂ PSALII DE CORN DIN MOLDOVA

DE

VASILE DIACONU*, ADRIAN ADAMESCU, DANIELA CALISTRU

Abstract

The present study focuses on two antler cheek-pieces recently discovered in the eastern part of Romania (Moldavia). The first piece was discovered in the village Hârtoape (Iași County), and the second on the site at Negrilești (Galați County) during the archaeological diggings. Both pieces are made of deer antler and present oval perforations that allow attachment to the bridle. The piece from Negrilești presents, on the lower part, a simple, incised decoration.

Although there are several typologies for this type of object we will refer to the latest, by N. Boroffka; according to this typology the two pieces can be ascribed to the **a** and **b2** versions of type II. Since the piece from Negrilești was discovered in an archaeological level ascribed to the LBA and the specimen from Hârtoape comes from an area rich in similar archaeological finds, we consider the harness accessories as pieces belonging to the Noua culture; chronologically speaking they may belong to the 16th-12th centuries BC.

The two pieces have close analogies in the north-western Pontic area, in contemporary archaeological cultures such as Sabatinovka and Coslogeni; horses played an important part in the economy of those communities, not only for consumption, but also for traction and riding.

In order to present a complete image of the frequency of the antler cheek-pieces in Moldavia during Late Bronze Age, a list of all the discoveries known so far was attached at the end of the article.

Keywords: Harness, cheek-pieces, Late Bronze Age, Moldavia.

INTRODUCERE

Dintre elementele de harnașament preistoric, se păstrează în general piesele confecționate din metal sau din materii dure animale. Pentru epoca bronzului, o frecvență crescută o au psaliile, care sunt părți componente ale căpăstrului. În literatura arheologică aceste accesorii au fost tratate în lucrări monografice¹ sau în studii speciale², dintre care unele se referă și la descoperirile din România³.

În prezentul articol, sunt aduse în discuție două psalii de corn, descoperite relativ recent, în spațiul est-carpatic și care fac parte din colecțiile Muzeului Municipal Pașcani și ale Muzeului de Istorie Galați. Prin

* Muzeul de Istorie și Etnografie Târgu Neamț, Complexul Muzeal Județean Neamț; diavas_n82@yahoo.com.

¹ H. G. Hüttel, *Bronzezeitliche Trensens in Mittel- und Osteuropa. Grundzüge ihrer Entwicklung*, PBF, XVI, 2, C. H. Beck'sche Verlagsbuchhandlung, München, 1981; U. L. Dietz, *Spätbronze - und früheisenzeitliche Trensens im Nordschwarzmeergebiet und im Nordkaukasus* (în col. „Prähistorische Bronzefunde“ [PBF], XVI, 5), Franz Steiner Verlag, Stuttgart, 1998.

² A. Mozsolics, *Mors en bois de cherv sur le territoire du bassin des Carpathes*, in *Acta Archaeologica Academiae Scientiarum Hungaricae (ActaArchHung)*, 3, 1953, pp. 69–111; G. I. Smirnova, *Psalii tipa Boriaš v kul'ture Noua*, in *Kratkie Soobščeniia Instituta Archeologii (KSIA)*, 123, 1970, pp. 106–110; M. O. Korfmann, P. Zidarov, *Trensenknebel in Troia*, in *Grundlegungen. Studien zur europäischen und afrikanischen Archäologie für Manfred K. H. Eggert* (Hrsg. H.-P. Wotzka), Francke Verlag, Tübingen, 2006, pp. 677–690.

³ Al. Oancea, *Branches en mors au corps en forme de disque*, in *Thraco-Dacica (TD)*, I, 1976, pp. 59–75; N. Boroffka, *Bronze- und früheisenzeitliche Geweihtrensenknebel aus Rumänien und ihre Beziehungen. Alte Funde aus dem Museum für Geschichte Aiud, Teil II*, in *Eurasia Antiqua (EurAntiq)*, 4, 1998, pp. 81–135; I. Păslaru, *Harnașamentul în epoca bronzului*, in *TD*, XXI, 1–2, 2000, pp. 147–162; S. C. Ailincăi, Fl. Mihail, *Psalii din corn descoperite în așezări ale culturii Babadag din nordul Dobrogei*, in *Studii de Preistorie*, 7, 2010, pp. 189–200; I. Motzoi-Chicideanu, S. Matei, D. Măgureanu, *O piesă de harnașament din epoca bronzului descoperită la Cârломănești-Cetățuia*, in *Mousaios*, XVII, 2012, pp. 65–95.

introducerea în circuitul științific a celor două piese, ne propunem să întregim repertoriul descoperirilor de acest fel, în special pentru perioada Bronzului târziu din zona nord-vest pontică. Astfel, după o descriere a fiecărui exemplar, vor fi făcute câteva precizări legate de încadrarea tipologică, atribuirea cultural-cronologică și frecvența lor.

DESCRIEREA PIESELOR

1. Psalie. A fost descoperită pe teritoriul satului Hârtoape (com. Vânători, jud. Iași). Nr. inv. – 205. Inedită (fig. 1/2a, 2b).

Confecționată din corn de cerb, piesa are profilul curbat, suprafața este foarte atent șlefuită, iar extremitățile au fost sparte din vechime, partea inferioară fiind ușor rotunjită. Prezintă trei perforații ovale, dintre care două se află pe același plan, iar cea de a treia a fost realizată pe un plan opus, fiind situată în zona mediană a piesei. Această din urmă perforație este străbătută perpendicular de o mică tijă de os. Ambele extremități prezintă câte un canal puțin adânc, realizat prin scobirea țesutului spongios. Atât la partea superioară, cât și la cea inferioară, a fost realizată câte o perforație care face legătura cu canalul median. În secțiune transversală, piesa este ovală.

Dimensiuni: lungime – 12 cm; diametrul maxim – $2 \times 1,7$ cm.

2. Psalie. Provine din situl arheologic de la Negriștești – *Centrala termică* (com. Negriștești, jud. Galați). A fost descoperită în timpul săpăturilor din anul 2009, în secțiunea S 2, într-un nivel din Bronzul târziu (cultura Noua)⁴. Nr. inv. – 33648 (fig. 1/1a, 1b).

Piesa a fost confecționată din corn de cerb, are profilul curbat, suprafața este foarte atent șlefuită, iar extremitatea inferioară este ușor rotunjită. Lipsește un segment din jumătatea superioară. În zona mediană, prezintă două perforații ovale, alungite, iar la partea inferioară, prezintă o a treia perforație, circulară, de mici dimensiuni. Tot la partea inferioară, se găsește un decor format din grupe de câte trei incizii, dispuse unghiular.

Dimensiuni: lungime – 12,5 cm; diametrul maxim – 2 cm.

Discuții:

Din punctul de vedere al caracteristicilor morfologice, cele două piese menționate anterior fac parte din categoria psaliilor în formă de bară, având evidente asemănări, dar și anumite elemente care le diferențiază. Pe baza tipologiilor stabilite până acum, pentru acest gen de obiecte, pot fi făcute câteva precizări.

Astfel, potrivit clasificării lui Hüttel, exemplarele discutate în textul de față pot fi incluse în cea grupă destul de restrânsă a pieselor cu două perforații în zona mediană (*Knebel mit zwei medialen Durchlässen*)⁵, dar găsim bune corespondențe și în varianta B a tipului Füzésabony⁶, și chiar printre componentele tipului Spiš⁷. Dacă ne raportăm la tipologia propusă de N. Boroffka, piesele de la Hârtoape și Negriștești aparțin tipului II⁸. Pe baza detaliilor morfologice, prima piesă aparține variantei **b2**, iar cea de a doua ar putea fi inclusă în varianta **a**, deși nu prezintă perforații la ambele extremități. În lucrarea dedicată harnașamentului epocii bronzului, I. Pâslaru include exemplare de acest fel în grupa VII, alcătuită din psalii în formă de bară, cu corpul arcuit, perforațiile dispuse în diferite planuri și fără proeminențe la capete⁹.

După aceste scurte considerații tipologice, sunt necesare și câteva observații care permit identificarea unor analogii tot în spațiul estic al României sau în zonele învecinate.

Exemplarul de la Hârtoape are câteva elemente care îl deosebesc de alte psalii de corn identificate până în prezent în arealul geografic dintre Carpați și Prut. Amintim, în acest sens, faptul că perforația din zona mediană este străbătută de o tijă de mici dimensiuni, confecționată din os sau corn și care permitea legarea de căpăstru sau atașarea unei piese intermediare care făcea legătura cu perechea ei. Piese care prezintă acest

⁴ A. Adamescu, C. Ilie, *Așezarea din perioada bronzului târziu de la Negriștești, jud. Galați*, in *Studia Antiqua et Archaeologica (SAA)*, XVII, 2011, p. 29, fig. 5/1.

⁵ H. G. Hüttel, op. cit. (n. 1), fig. 11/114; fig. 12/115–118.

⁶ *Ibidem*, fig. 6/51, 54, 55.

⁷ *Ibidem*, fig. 9/81A.

⁸ N. Boroffka, op. cit. (n. 3), p. 100, fig. 10.

⁹ I. Pâslaru, op. cit. (n. 3), p. 150, fig. 8.

detaliu sunt cunoscute la Bovșiv (Ucraina)¹⁰ și Il'ičevka (Ucraina)¹¹, în așezări ale culturilor Noua și Sabatinovka, dar apar încă din etapa cronologică anterioară, așa cum o arată psalia de la Cărlomănești (jud. Buzău)¹². Și la Troia este cunoscută o psalie fragmentară, a cărei perforație este străbătută transversal de o mică tijă de os¹³.

Am menționat anterior că exemplarul de la Hârtoape a avut la extremități canale puțin adânci, perforate perpendicular doar dintr-un singur sens, iar analogii pentru piese de acest fel găsim în așezările culturii Noua de la Mihălășeni (jud. Botoșani)¹⁴, Grigoreuca (Republica Moldova)¹⁵ și Petrușeni (Republica Moldova)¹⁶.

În ceea ce privește exemplarul de la Negrirești, acesta se individualizează prin decorul aflat în partea sa inferioară, pentru care nu cunoaștem analogii, deși în Bronzul târziu apar frecvent piese ornate cu linii incizate¹⁷.

Referitor la încadrarea cultural-cronologică a psaliilor discutate în acest articol, pot fi făcute doar câteva scurte precizări. Pentru piesa de la Negrirești avem certitudinea că aparține Bronzului târziu, fiind descoperită într-un nivel arheologic al culturii Noua, iar pe baza analogiilor cunoscute a fost atribuită sec. XII a. Chr.¹⁸. În cazul exemplarului de la Hârtoape, reținem faptul că provine dintr-o zonă în care se găsesc vestigii și așezări datate în Bronzul târziu¹⁹, dar pentru că nu cunoaștem contextul arheologic în care s-a aflat, nu ne putem pronunța asupra unei încadrări cronologice foarte precise. Având în vedere spațiul geografic în care a fost descoperit obiectul, acesta aparține cu siguranță tot culturii Noua, deci poate fi încadrat în linii mari între sec. XVI-XII a. Chr.

Așa cum bine a arătat N. Boroffka, diferitele tipuri de psalii din corn au fost răspândite în spații geografice mai extinse sau mai restrânse, dar fără ca distribuția lor să corespundă strict doar anumitor medii culturale. Spre exemplu, pentru piesele de tip II, așa cum au fost definite de către autorul amintit, analiza cartografică ne arată că cele mai multe astfel de accesorii au fost descoperite în bazinul mijlociu al Dunării, dar și în nordul și nord-vestul Mării Negre²⁰. Acestea din urmă se leagă, în majoritate, de mediile culturale ale Bronzului târziu, în a căror economie animalieră efectivele de cai dețineau o pondere crescută²¹.

Privitor la frecvența acestor piese de harnașament, dorim să facem câteva observații doar pentru zona de est a României. Comparativ cu Bronzul mijlociu, în etapa târzie a epocii bronzului este cunoscut un număr reprezentativ de psalii, distribuite neuniform în spațiul dintre Carpați și Prut, cu o pondere mai mare în jumătatea sudică a acestui teritoriu (fig. 3). Existența acestor artefacte în așezările culturii Noua ne arată varietatea modalităților de exploatare a cailor. Se poate astfel presupune că o anumită parte a acestei grupe de mamifere era întrebuințată pentru tracțiune și echitație, dar este dificilă emiterea unor valori procentuale

¹⁰ I. N. Șarafutdinova, *Stepnoe Podneprov'e vo vtoroi polovine II tyc. do n.e.*, Naukova Dumka, Kiev, 1982, fig. 55/3; U. L. Dietz, op. cit. (n. 1), p. 194, fig. 47/638; L. Kruše'lnič'ka, *Kultura Noua na zemleah Ukrainy*, Lviv, 2006, fig. 49/23.

¹¹ U. L. Dietz, op. cit. (n. 1), pp. 194–195, fig. 47/639, 640.

¹² I. Motzoi-Chicideanu, S. Matei, D. Măgureanu, op. cit. (n. 3), pl. 11.

¹³ M. O. Korfmann, P. Zidarov, op. cit. (n. 2), fig. 1/2.

¹⁴ I. Ioniță, O. L. Șovan, *Bronzene Einzelfunde aus der Moldau und Siebenbürgen*, in *Bronzefunde aus Rumänien* (Hrsg. T. Soroceanu) (în col. „Prähistorische Archäologie in Südosteuropa” [PAS], 10), Wissenschaftsverlag Volker Spiess, Berlin, 1995, p. 257, fig. 1/10; O. L. Șovan, *Necropola de tip Sântana de Mureș-Černeachov de la Mihălășeni (județul Botoșani)*, Ed. Cetatea de Scaun, Târgoviște, 2005, pl. 288/126.

¹⁵ E. Sava, *Die Rolle der „östlichen” und „westlichen” Elemente bei der Genese des Kulturkomplexes Noua-Sabatinovka (Nach den Materialien des Prut-Dnester-Zwischenstromgebietes)*, in *Das Karpatenbecken und die Osteuropäische Steppe. Nomadenbewegungen und Kulturaustausch in den vorchristlichen Metallzeit (4000–500 v. Chr.)* (Hrsg. B. Hänsel, J. Manchnik) (în col. PAS, 12) Südosteuropä-Gesellschaft und Verlag Marie Leidorf GmbH, München-Rahden/Westf., 1998, p. 278, fig. 6/1; M. Sârbu, *Industria materiei dure animale în perioada târzie a epocii bronzului (complexul cultural Noua Sabatinovka)*, in *Tyragetia*, S.N., vol. V [XX], nr. 1, 2011, p. 219, fig. 8/1.

¹⁶ O. Levițki, E. Sava, *Nouvelles recherches des établissements de la culture Noua dans la zone comprise entre le Prout et le Nistru*, in *Cultură și Civilizație la Dunărea de Jos (CCDJ)*, X, 1993, fig. 13/6; M. Sârbu, op. cit. (n. 15), p. 214, fig. 8/5.

¹⁷ N. Boroffka, op. cit. (n. 3), fig. 5/9–11; fig. 6/5, 7; fig. 7/4.

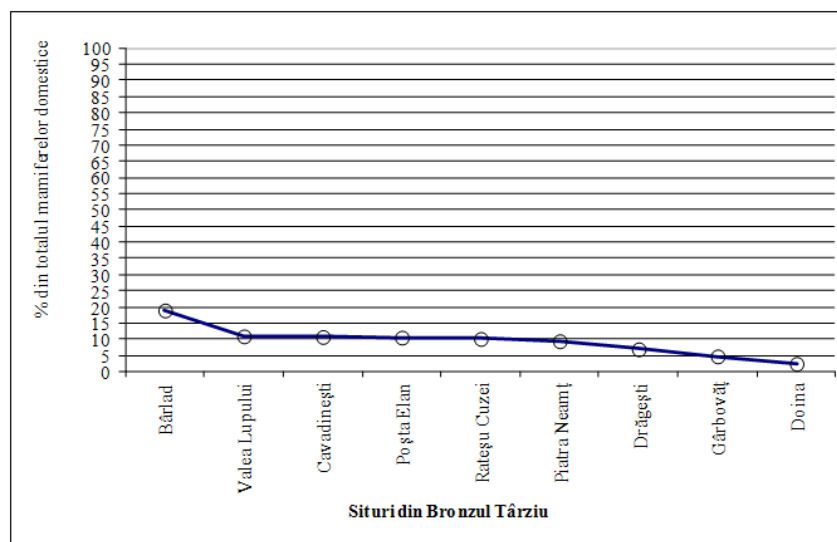
¹⁸ A. Adamescu, C. Ilie, op. cit. (n. 4), p. 29.

¹⁹ Pentru aceste descoperiri a se vedea V. Diaconu, D. Calistru, D. F. Sava, *Obiecte din epoca bronzului descoperite pe valea Siretului*, in *Cercetări istorice (CI)*, XXXII, S.N., 2013, pp. 33–59.

²⁰ N. Boroffka, op. cit. (n. 3), p. 107, fig. 13.

²¹ S. Haimovici, *Quelques caractéristiques de l'archéozoologie de la culture de Noua dans le contexte de Noua-Sabatinovka-Coslogeni, du Bronze final*, in *TD*, XVI, 1–2, 1995, pp. 238–239; E. Sava, *Unele aspecte economice din perioada târzie a epocii bronzului (complexul cultural Noua-Sabatinovka)*, in *Studii de istorie veche și medievală. Omagiu profesorului Gheorghe Postică*, Ed. Pontos, Chișinău, 2004, pp. 69–70; Ja. P. Gerškovič, *Farmers and Pastoralists of the Pontic Lowland during the Bronze Age*, in *Prehistoric steppe adaptation and the horse* (Eds. M. Levine, C. Renfrew, K. Boyle), McDonald Institut for the Archeological Research, Cambridge, 2003, p. 311.

precise²². Analizele arheozoologice indică faptul că din totalul mamiferelor domestice identificate în așezări ale Bronzului târziu din estul României, caii dețineau procente cuprinse între 2,5 % și 20 %. Desigur, o parte a acestor mamifere erau sacrificate pentru consum, dar dacă luăm în considerare mobilitatea populațiilor de la sfârșitul epocii bronzului, atunci putem admite că un anumit segment al efectivelor de cai era întrebuințat pentru transport. Studiarea resturilor de faună a arătat că unele exemplare aveau o anumită înălțime, care permitea folosirea lor pentru echitație²³, iar din acest punct de vedere A. F. Harding a presupus întrebuințarea cailor în cadrul confruntărilor militare²⁴. În acest context, facem precizarea că și în unele stațiuni ale culturii Sabatinovka (de ex. Novokievka), s-a observat existența a două tipuri de cai, cu talie diferită, situație ce a fost explicată printr-o posibilă selecție a indivizilor fie pentru tracțiune, fie pentru călărie²⁵.



Graficul 1 – Pondere procentuală a cailor între mamiferele domestice identificate în situri ale Bronzului târziu din Moldova

Dacă pentru psaliile metalice au fost propuse modalități diferite de fixare în căpăstru²⁶ (fig. 2/1), pentru exemplarele din corn încă există anumite dificultăți în acest sens, generate în special de diversitatea lor tipologică, bazată la rândul ei pe numărul și dispunerea în variate moduri a perforațiilor. Deși în literatura străină există mențiuni privitoare la faptul că anumite psalii din materii dure animale erau prinse între ele cu o tijă din corn sau os²⁷, considerăm că era mai probabilă întrebuințarea unei bare metalice, aceasta fiind mult mai rezistentă. Dacă ne raportăm doar la tipul de piesă ilustrat în prezentul articol, putem presupune că psaliile erau legate de acea bară metalică cu partea curbă spre interior (fig. 2/2), spre exterior (fig. 2/3) sau erau dispuse paralel (fig. 2/4). Urmele de uzură constatate pe anumite exemplare²⁸ ne permit emiterea unor astfel de aprecieri.

Într-o discuție relativ recentă despre două psalii de corn descoperite la Troia, M. O. Korfman și P. Zidarov sugerau că aceste elemente de harnașament erau fixate între ele prin intermediul unei tije metalice, prevăzută la capete cu două bucle (fig. 2/5)²⁹. Suntem parțial de acord cu această propunere de reconstituire,

²² R. Bendrey, *From wild horses to domestic horses: a European perspective*, in *World Archaeology*, 44, 1, pp. 142–147.

²³ S. Haimovici, op. cit. (n. 21), p. 238.

²⁴ A. F. Harding, *European societies in the Bronze Age*, Cambridge University Press, Cambridge, 2000, p. 136.

²⁵ Ja. P. Gerškovič, op. cit. (n. 21), p. 211.

²⁶ H. Donder, *Zaumzeug in Griechenland und Cypern*, PBF, XVII, 3, C. H. Beck'sche Verlagsbuchhandlung, München, 1980, fig. 1; H. G. Hüttel, op. cit. (n. 1), fig. 1/3, 4, 9c, 9d, 9e; W. Werner, *Eisenzeitliche Trensen an der unteren und mittleren Donau*, in col. PBF, XVI, 4, C. H. Beck'sche Verlagsbuchhandlung, München, 1988, fig. 2–4; fig. 6; fig. 10; U. L. Dietz, op. cit. (n. 1), fig. 3, fig. 5; idem, *Horseback Riding: Man's Access to Speed*, in *Prehistoric steppe adaptation and the horse* (Eds. M. Levine, C. Renfrew, K. Boyle), Cambridge University Press, Cambridge, 2003, fig. 13.7.

²⁷ H. G. Hüttel, op. cit. (n. 1), fig. 16/165, 169.

²⁸ Spre exemplu, psalia de la Cârломănești (jud. Buzău) este uzată în zona mediană, dovadă a dispunerii ei cu partea curbată spre interior; I. Motzoi-Chicideanu, S. Matei, D. Măgureanu, op. cit. (n. 3), p. 70, pl. 11.

²⁹ M. O. Korfmann, P. Zidarov, op. cit. (n. 2), fig. 1/4.

cu excepția modului de atașare al tijeii amintite, care nu credem că putea să aibă buclele la exteriorul psaliilor, deoarece nu era posibilă introducerea lor prin perforațiile pieselor de corn. În plus, faptul că până în prezent, nu cunoaștem nici o psalie de corn care să păstreze în interiorul ei această tijă metalică, ne determină să fim rezervați în privința modului de reconstituire propus de autorii citați anterior. Din acest motiv, noi am optat pentru faptul că o astfel de tijă metalică era prinsă de cele două psalii prin intermediul unor fibre sau fâșii de piele.

CONCLUZII

Cele două psalii prezentate în rândurile anterioare, alături de alte 16 exemplare care sunt cunoscute pentru Bronzul târziu din spațiul est-carpatic al României, reprezintă totuși un lot restrâns pentru o încercare de a discuta pe larg despre tipurile de harnașament și implicit despre modul de exploatare a efectivelor de cai în afara necesităților alimentare. Grijă cu care au fost lucrate, dar și faptul că au trăsături morfologice care permit deosebirea mai multor grupe tipologice, ne indică posibilitatea ca psaliile de corn să fi fost confecționate de către artizani specializați în prelucrarea acestui gen de accesorii. În plus, în cadrul culturii Noua, prelucrarea materiilor dure animale s-a bucurat de un interes aparte, dovadă fiind multitudinea și varietatea artefactelor confecționate din os și corn.

Spre deosebire de exemplarele metalice, care apar uneori și în depozite, în spațiul est-carpatic piesele confecționate din corn se întâlnesc doar în inventarul așezărilor, ceea ce arată funcția practică a acestor obiecte, dar amintim că în alte zone, obiecte similare au fost identificate și în cadrul unor complexe formate din obiecte de bronz (vezi depozitul de la Cioclovina, jud. Hunedoara).

Utilizate ca părți componente ale harnașamentului cailor folosiți la tracțiune sau pentru echitație³⁰, psaliile reprezintă o categorie importantă de obiecte, care, pe măsură ce se va îmbogăți numeric, va oferi elemente de noutate sub aspect cultural, cronologic sau în ceea ce privește arealul de răspândire³¹.

ANEXA

Lista descoperirilor de psalii specifice Bronzului târziu din Moldova.

1. Calafindești (jud. Suceava). Într-o așezare a culturii Noua, a fost descoperită o psalie de corn decorată cu registre de linii incizate³²;
2. Cavadinești (jud. Galați). În așezarea cu „cenușare” a culturii Noua, au fost descoperite trei psalii de corn³³;
3. Coroteni (jud. Vrancea). Dintr-o locuință Noua provine și o psalie de corn³⁴;
4. Floreni (jud. Vaslui). De pe suprafața așezării Noua cu „cenușare”, aflată în punctul *Măgeana*, este cunoscută o psalie de corn³⁵;
5. Gârbovăț (jud. Galați). Prin cercetarea sitului din punctul *Zahareasca* au fost descoperite patru psalii de corn³⁶;

³⁰ A se vedea o discuție și la A. F. Harding, *Horse-harness and the origins of the Mycenaean civilisation*, in *Autochthon. Papers presented to O.T.P.K. Dickinson on the occasion of his retirement* (Eds. A. Dakouri-Hild, S. Sherratt), BAR I.S. 1432, Archaeopress, Oxford, 2005, pp. 296–300.

³¹ Ne gândim aici la faptul că, deocamdată, în stațiunile Noua din Transilvania nu sunt cunoscute psalii de corn.

³² M. Ignat, *Contribuții la cunoașterea epocii bronzului și a Hallstatt-ului timpuriu în județul Suceava*, in *TD*, II, 1981, pp. 136–137, fig. 2/7; N. Boroffka, op. cit. (n. 3), p. 89, fig. 6/5.

³³ I. T. Dragomir, *Săpăturile arheologice de la Cavadinești (r. Berești, reg. Galați)*, in *MCA*, VII, 1961, p. 154, fig. 3/1; A. C. Florescu, *Repertoriul culturii Noua-Coslogeni. Așezări și necropole*, in *CCDJ*, IX, 1991, p. 44, fig. 150/1, 2; fig. 151/1; N. Boroffka, op. cit. (n. 3), p. 89, fig. 5/6; fig. 7/1, 13.

³⁴ V. Bobi, *Descoperiri arheologice din epoca bronzului în județul Vrancea*, in *Studii și comunicări. Vrancea*, 4, 1981, p. 52, fig. 23/1; N. Boroffka, op. cit. (n. 3), p. 91, fig. 6/8.

³⁵ T. Udrescu, *Descoperiri arheologice în jumătatea sudică a Moldovei cu privire la cultura Noua*, in *Carpica*, VI, 1973–1974, p. 37, fig. 10/7; A. C. Florescu, op. cit. (n. 33), p. 66, fig. 151/3; N. Boroffka, op. cit. (n. 3), p. 91, fig. 6/7.

³⁶ A. C. Florescu, Șt. Rugină, D. Vicoveanu, *Așezarea din epoca bronzului târziu de la Gârbovăț (r. Tecuci, reg. Galați)*, in *Danubius*, I, 1967, p. 78, fig. 5/1, 4; A. C. Florescu, *Sur le problèmes du bronze tardif carpato-danubien et nord-ouest pontique*, in

6. Hârtoape (jud. Iași). Așezare Noua (?); 1 exemplar³⁷;
7. Horoiata (jud. Vaslui). De pe suprafața unei așezări Noua provine o psalie de corn³⁸;
8. Mihălășeni (jud. Botoșani). Prin cercetarea necropolei Sântana de Mureș, au fost identificate mai multe materiale specifice culturii Noua, printre care și două psalii de corn, dintre care una aflată în curs de prelucrare³⁹;
9. Murgeni (jud. Vaslui). De pe suprafața unei așezări Noua, este cunoscută o psalie de os, cu două perforații rectangulare⁴⁰;
10. Negrileşti (jud. Galați). În nivelul de locuire atribuit culturii Noua, a fost descoperită o psalie de corn, cu două perforații ovale și decorată cu grupe de linii incizate⁴¹;
11. Poienești (jud. Vaslui). Într-un context Noua a apărut o psalie de corn, prevăzută cu butoni la un capăt⁴²;
12. Trușești (jud. Botoșani). În punctul *Movila din Șesul Jijiei*, în așezarea Noua cu „cenușare”, a fost descoperită o psalie de corn, de formă ovală⁴³.

LIST OF ILLUSTRATIONS

- Fig. 1 – Antler cheek-pieces: 1, Negrileşti; 2, Hârtoape.
 Fig. 2 – Possible reconstructions of a bridle (1) and the method of placing the antler cheek-pieces (2-5) (1, after U. L. Dietz 1998; 5, after M.O. Korfmann, P. Zidarov 2006)
 Fig. 3 – Map distribution of the LBA antler cheek-pieces from Moldova: 1, Calafindești; 2, Cavadinești; 3, Coroteni; 4, Floreni; 5, Gârbovăț; 6, Hârtoape; 7, Horoiata; 8, Mihălășeni; 9, Murgeni; 10, Negrileşti; 11, Poienești; 12, Trușești.

Dacia, N.S., XI, 1967, p. 75, fig. 10/17; idem, op. cit. (n. 33), p. 69, fig. 150/3, 5; fig. 152/1, 3; N. Boroffka, op. cit. (n. 3), p. 91, fig. 6/13; fig. 7/2, 4, 5.

³⁷ În prezentul articol.

³⁸ H. G. Hüttel, op. cit. (n. 1), p. 92, fig. 9/89; A. C. Florescu, op. cit. (n. 33), p. 78, fig. 151/2; N. Boroffka, op. cit. (n. 3), p. 91, fig. 7/3.

³⁹ I. Ioniță, O. L. Șovan, op. cit. (n. 13), p. 257, fig. 1/10; O. L. Șovan, op. cit. (n. 13), pl. 288/126.

⁴⁰ T. Udrescu, op. cit. (n. 35), p. 37, fig. 10/3.

⁴¹ A. Adamescu, C. Ilie, op. cit. (n. 4), p. 29, fig. 5/1.

⁴² N. Boroffka, op. cit. (n. 3), p. 92–93, fig. 6/10; C. M. Lazarovici, N. Boroffka, *Descoperiri din perioada târzie a epocii bronzului de la Poienești, jud. Vaslui și din Hallstattul timpuriu de la Scânteia, jud. Iași*, in *ArhMold*, XXXIII, 2010, p. 276, fig. 2/5.

⁴³ Al. Oancea, op. cit. (n. 3), p. 68; A. C. Florescu, op. cit. (n. 33), p. 134, fig. 152/2; N. Boroffka, op. cit. (n. 3), p. 94, fig. 8/6.

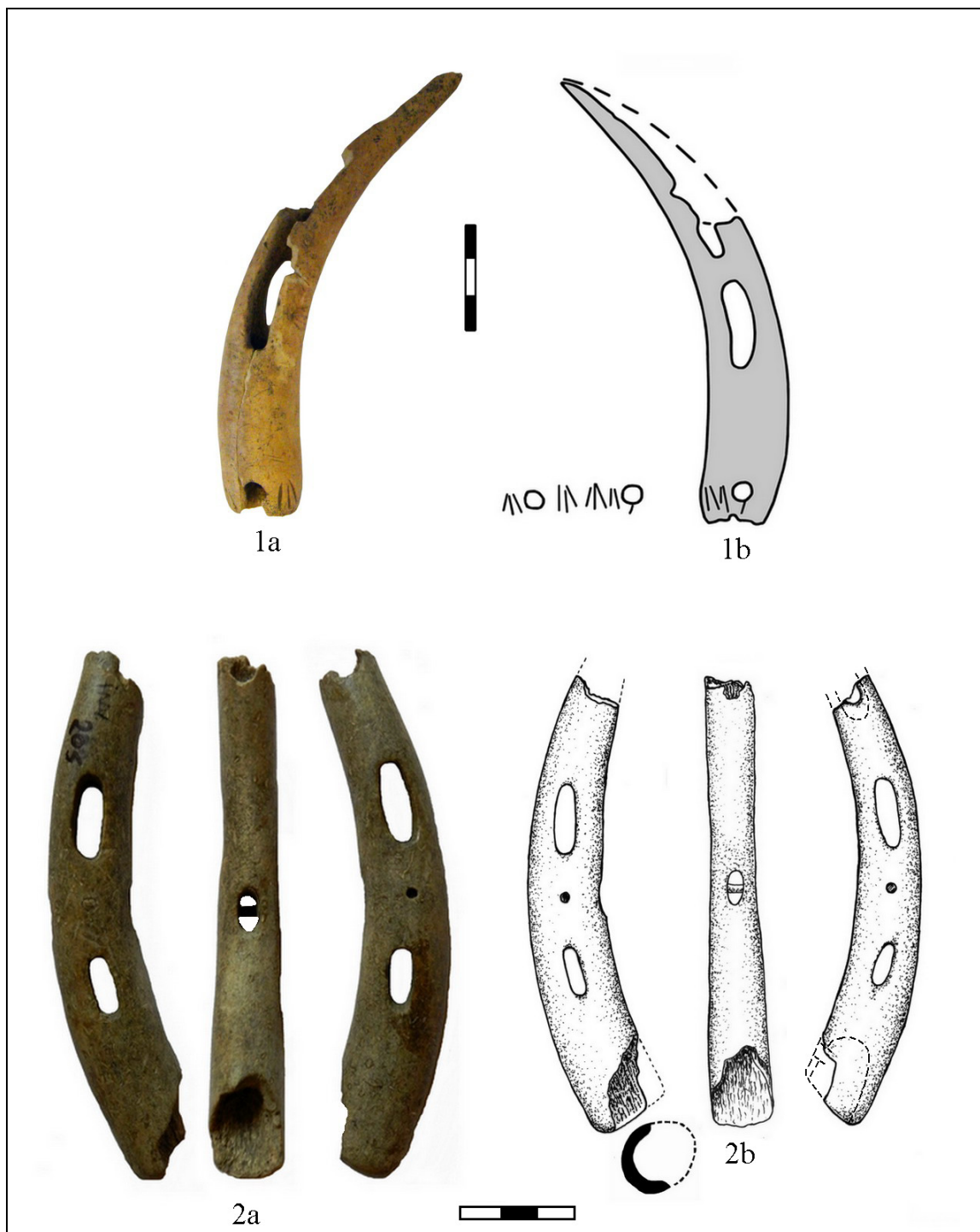


Fig. 1 – Psalii de corn: 1, Negrileşti; 2, Hârtoape.

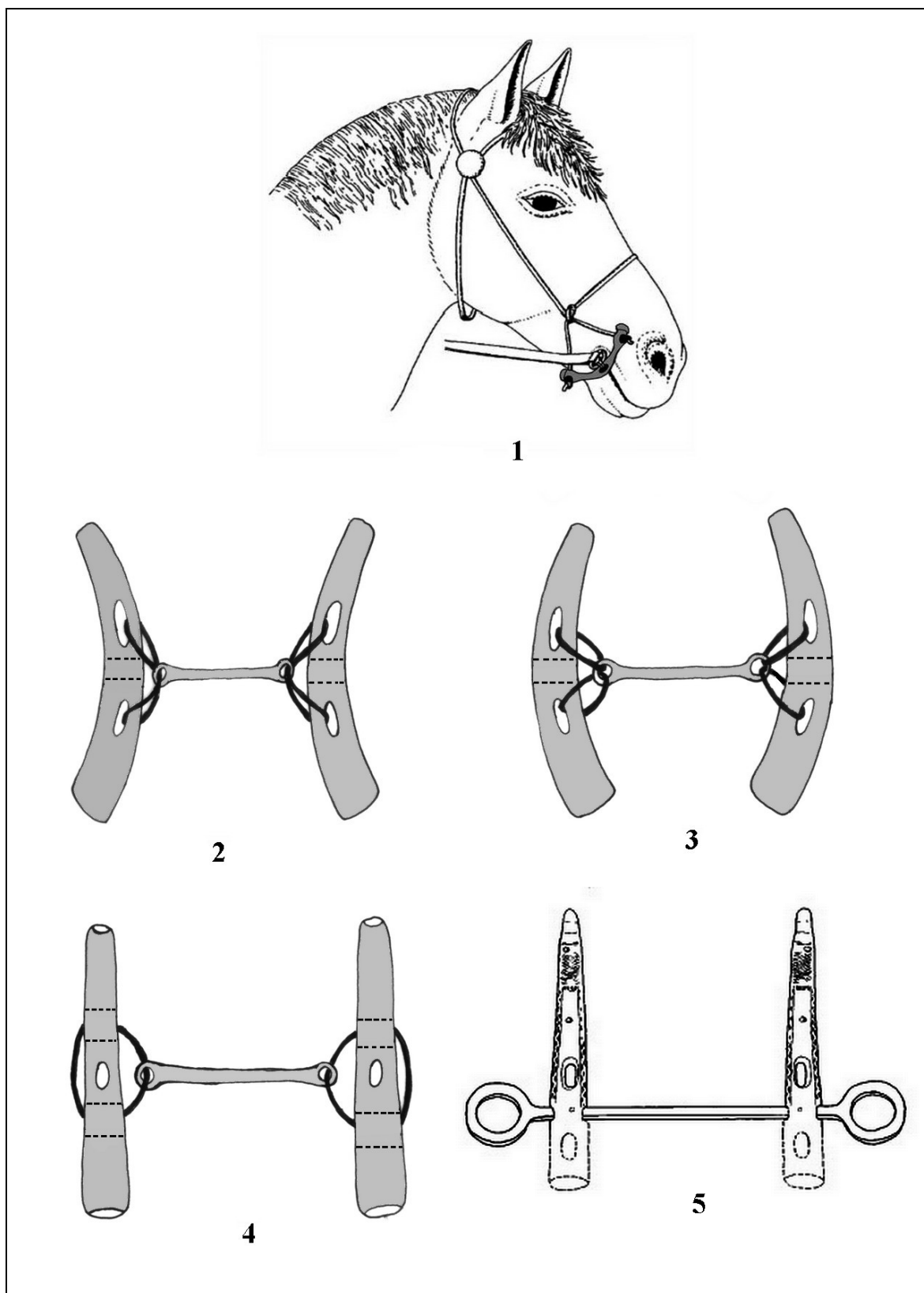


Fig. 2 – Propuneri de reconstituire a unui căpăstru (1) și a modului de dispunere a psaliilor de corn (2–5) (1, după U. L. Dietz 1998; 5, după M. O. Korfmann, P. Zidarov 2006).

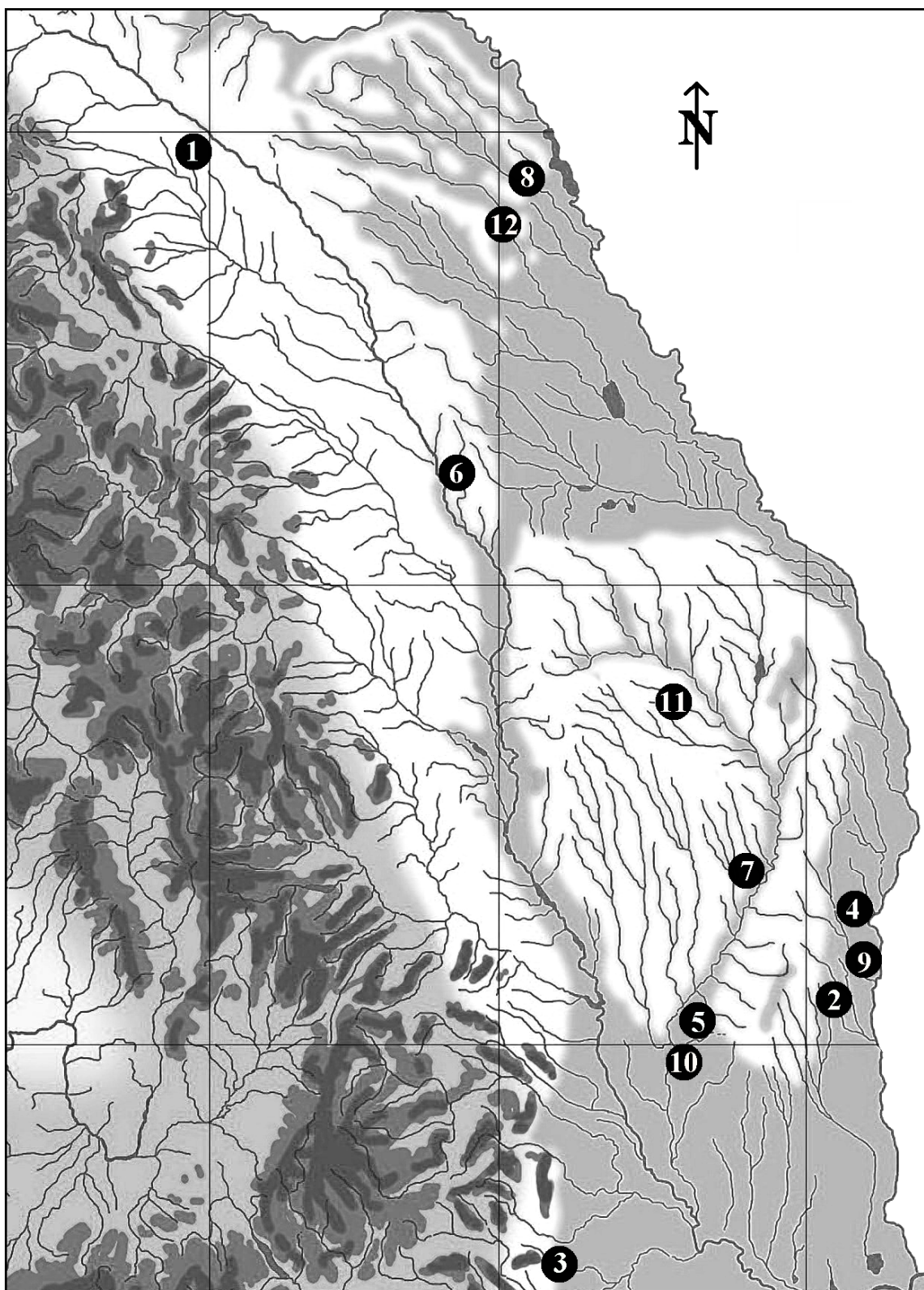


Fig. 3 – Harta răspândirii psaliilor de corn atribuite Bronzului târziu din Moldova: 1, Calafindești; 2, Cavadinești; 3, Coroteni; 4, Floreni; 5, Gârbovăț; 6, Hârtoape; 7, Horoiata; 8, Mihălășeni; 9, Murgeni; 10, Negrileşti; 11, Poienești; 12, Trușești.