

CERCETĂRI DE SUPRAFAȚĂ ÎN BAZINUL MIJLOCIU AL ȘOMUZULUI MARE*

DE

ALEXANDRU GAFINCU**

Abstract

This study aims to introduce in the literature a set of new archaeological sites discovered in the middle of the Șomuzul Mare Valley in a research conducted between 2010 and 2014. Following this research, there were discovered 30 settlements near the villages of Bunești, Horodniceni and Rădășeni and in the surroundings of the city of Fălticeni (Suceava County). Cultural groups with an agro-pastoral economy were attracted into the area by its richness in natural resources. They established their own settlements both in lowlands areas, near water sources and fertile soils, and in upland areas which benefits from high visibility and natural protection. For each discovery, a type-file was made which offers information about the site location, the geographic coordinates, the descriptions of the artifacts and the chronological and cultural affiliations. The new discoveries from the middle of the Șomuzul Mare Valley helps in the reconstruction of human-settlement dynamics and the repertory approach is essential for the protection of archaeological monuments.

Keywords: *field survey, Cucuteni, Bronze Age, Iron Age, II-V century, the Middle Șomuzul Mare Valley.*

Cercetarea arheologică de suprafață reprezintă cea mai facilă metodă de a obține informații cu privire la dinamica teritorială înregistrată într-un spațiu geografic bine definit. Pe parcursul timpului, în arealul est-carpatic au fost realizate numeroase astfel de investigații. Cu toate acestea, unele zone au făcut obiectul unor cercetări amănunțite, în timp ce altele nu au avut parte de aceeași atenție.

Comunitățile umane au căutat în permanență teritorii noi în care să existe resursele naturale necesare subzistenței. În Podișul Fălticenilor, subunitate a Podișului Sucevei, se află bazinul hidrografic al Șomuzului Mare, unde comunitățile umane au găsit resursele necesare pentru practicarea unei economii bazate pe păstorit și agricultură. Relieful alcătuit din argile și nisipuri sarmatice are o înclinare aproximativ nord-vest – sud-est. Versantul nordic este domol, iar cel sudic se prezintă sub forma unei custe accentuate afectată de eroziune¹. În partea de Nord-Vest a Podișului Fălticenilor, suprapusă peste bazinul superior al Șomuzului Mare, se individualizează Depresiunea Liteni. În această zonă, relieful, reprezentat prin dealuri joase, cu altitudini care nu depășesc 350 m, și văi largi, este supus modelării fluviu-deluviale active determinate de natura substratului și rețeaua hidrografică². Densitatea de locuire ridicată, înregistrată încă din preistorie, reprezintă un indiciu privind importanța resurselor din această zonă pentru comunitate.

Datorită caracteristicilor distincte ale reliefului și a transformărilor diferențiate care au avut loc în acest spațiu, s-au individualizat microzone cu particularități bio-pedo-geografice distincte, care au determinat apariția unor comportamente diferite, adaptabile, în ceea ce privește utilizarea resurselor din mediu.

* Această lucrare a fost finanțată din contractul *Cercetători competitivi pe plan european în domeniul științelor umaniste și socio-economice. Rețea de cercetare multiregională (CCPE) - POSDRU/159/1.5/S/140863 proiect strategic „Programe doctorale și postdoctorale – suport pentru creșterea competitivității cercetării în domeniul Științelor umaniste și socio-economice”*, cofinanțat din Fondul Social European, prin Programul Operațional Sectorial pentru Dezvoltarea Resurselor Umane 2007–2013.

** Doctorand Universitatea „Alexandru Ioan Cuza” din Iași; alexandru.gafincu@yahoo.com.

¹ Eu. Gheorghiu, N. Lupu-Brătiloveanu, *Podișul Fălticenilor*, în *Geografia României, vol. 4, Regiunile pericarpătice. Dealurile și Câmpia Banatului și Crișanei, Podișul Mehedinți, Subcarpații, Piemontul Getic, Podișul Moldovei* (ed. L. Badea, D. Buga), Ed. Academiei Române, București, 1992, p. 479.

² Al. Roșu, *Geografia fizică a României*, Ed. Didactică și Pedagogică, București, 1980, p. 277.

În arealul Șomuzului Mare, au fost realizate cercetări de suprafață care au dus la descoperirea a numeroase stațiuni încă de la sfârșitul secolului al XIX-lea de către N. Beldiceanu și Gr. Buțoreanu și au fost continuate la începutul secolului al XX-lea de V. Ciurea. În unele situri, au fost realizate sondaje, iar descoperirile au fost expuse în Muzeul Regional Fălticeni³.

Cercetările desfășurate în mai multe etape de către specialiști de la Muzeului de Istorie al Moldovei în Podișul Sucevei⁴ și cele întreprinse în bazinul superior al Șomuzului Mare de către E. I. Emandi⁵ s-au soldat cu descoperirea unui număr mare de situri, din perioade istorice diferite.

Datorită unor descoperiri întâmplătoare, în unele zone au fost realizate săpături de salvare. Mormintele de la Dolheștii Mari-*La Hăpău*, cercetate de către M. Dinu în perioada 1957-1958⁶, săpăturile de salvare din 1967, de la Basarabi-*Lan*, coordonate de V. Spinei și M. Nistor⁷ și săpăturile de salvare desfășurate în 1982, la Hârtop-*Sub plopi*, conduse de către N. Ursulescu și Dr. Popovici⁸, au avut drept scop obținerea de informații despre aspecte culturale puțin cunoscute în spațiul est-carpatic.

Prin săpături sistematice întreprinse la Preutești-*Haltă* și *Cetate*, sub coordonarea lui N. Ursulescu și Dr. Popovici⁹, și săpăturile de la Dolheștii Mari-*Țârnuica*, conduse de M. Andronic¹⁰, au fost obținute informații stratigrafice în stațiuni pluristratificate.

În ultimul deceniu, membri ai colectivului Muzeului Bucovinei de la Suceava au realizat o serie de cercetări de suprafață pe valea Șomuzului Mare, rezultatele fiind publicate în diverse lucrări de specialitate¹¹.

Studiul de față vizează introducerea în literatura de specialitate a noi puncte de interes arheologic, descoperite prin cercetări de suprafață desfășurate împreună cu N. Bolohan, în perioada 2010–2014, în bazinul mijlociu al Șomuzului Mare. Descoperirea întâmplătoare a unor situri inedite a fost punctul de plecare pentru realizarea unei cercetări de teren. Au fost vizate în mod special zone din perimetrul comunelor Bunești, Horodniceni și Rădășeni, dar și împrejurimile orașului Fălticeni, din județul Suceava.

Pentru vizualizarea spațiului de lucru și stabilirea unor trasee ce urmau să fie cercetate au fost utilizate imagini satelitare¹², instrumentele oferite de softul Google Earth și hărți topografice.

Punctele de interes arheologic au fost menționate alfabetic, în funcție de localitatea pe teritoriul căreia au fost identificate. Dacă mai multe situri se află în zona denumită cu același toponim au fost adăugate cifre romane pentru a face diferențierea între descoperiri.

Pentru fiecare sit au fost menționate informații referitoare la localizarea în teren, microforma de relief, apartenența la bazinul hidrografic și coordonate de localizare absolută. Artefactele au fost descrise menționându-se pentru fragmentele ceramice culoarea, degresantul, decorul și, dacă a fost posibil, tipul de vas

³ V. Ciurea, *Aperçu des antiquités préhistoriques du département de Baia*, in *Dacia. Recherches et découvertes archéologiques en Roumanie (Dacia)*, 3–4, 1933, pp. 46–55.

⁴ D. Teodor, I. Ioniță, *Cercetări arheologice în Podișul Sucevei*, in *Arheologia Moldovei (ArhMold)*, V, 1967, pp. 309–325; N. Zaharia, M. Petrescu-Dîmbovița, E. Zaharia, *Așezări din Moldova. De la paleolitic până în secolul al XVIII-lea*, Ed. Academiei R.S.R., București, 1970.

⁵ E. I. Emandi, *Cercetări arheologice în bazinul superior al Șomuzului Mare*, lucrare de diplomă, mss., Iași, 1974, biblioteca personală A. László.

⁶ M. Dinu, *Sondajul arheologic de la Dolheștii Mari*, in *Materiale și cercetări arheologice (Materiale)*, VI, 1959, pp. 213–220; idem, *Șantierul Dolheștii Mari (r. Fălticeni, reg. Suceava)*, in *Materiale*, VII, 1961, pp. 121–129.

⁷ V. Spinei, M. Nistor, *Un mormânt din lespzi de piatră în nordul Moldovei*, in *Studii și Cercetări de Istorie Veche (SCIV)*, 19, 1968, 3, pp. 621–628.

⁸ N. Ursulescu, Dr. Popovici, *Contribuții la cunoașterea ritului funerar din bronzul mijlociu în nordul Moldovei*, in *Studii și Cercetări de Istorie Veche și Arheologie (SCIVA)*, 38, 1987, 1, pp. 72–76.

⁹ Pentru Preutești-*Haltă* vezi: N. Ursulescu, S. Ignătescu, *Preutești-Haltă. O așezare cucuteniană pe valea Șomuzului Mare*, Casa Editorială „Demiurg”, Iași, 2003 și bibliografia; pentru Preutești-*Cetate* vezi: Dr. Popovici, N. Ursulescu, *Șantierul arheologic Preutești – „Cetate”, jud. Suceava, 1979. Raport preliminar*, in *Cercetări Arheologice (CA)*, IV, 1981, pp. 54–57; idem, *Șantierul arheologic Preutești – „Cetate”, jud. Suceava*, in *CA*, V, 1982, pp. 23–27; N. Ursulescu, Dr. Popovici, *Șantierul arheologic Preutești – „Cetate”, jud. Suceava*, in *CA*, VII, 1984, pp. 81–84; idem, *Începutul primei epoci a fierului în nordul Moldovei în lumina cercetărilor de la Preutești (jud. Suceava)*, in *Documente recent descoperite și informații arheologice*, București, 1983, pp. 25–32 cu Bibliografia.

¹⁰ M. Andronic, *Așezarea din sec. II-I î.Hr. de la Dolheștii Mari – Suceava*, in *Memoria Antiquitatis (MemAntiq)*, XIX, 1994, pp. 235–242.

¹¹ B. P. Niculică, *Considerații privind așezarea Noua de la Cumpărătura (comuna Bosanci, județul Suceava)*, in *Suceava. Studii și Materiale (Suceava)*, XXIX–XXX, vol. I (2002–2003), 2004, pp. 423–430; idem, *Epoca mijlocie și târzie a bronzului în Podișul Sucevei*, lucrare de doctorat, mss., Iași, 2006, Biblioteca Facultății de Istorie; B. P. Niculică, C. Aparaschivei, *Un nou sit arheologic în Podișul Fălticeniilor*, in *Suceava*, XXXI–XXXII–XXXIII (2004–2005–2006), 2007, pp. 61–73; M. Andronic, *Istoria Bucovinei*, vol. I, *De la începuturi până la epoca cuceririi romane a Daciei*, Ed. Istros a Muzeului Brăilei, Suceava, 2008.

¹² Ortofotoplanuri disponibile gratuit pentru vizualizare pe INIS Viewer <http://geoportal.ancpi.ro/geoportal/viewer/index.html>.

căruia îi aparține fragmentul. În continuare, au fost menționate și alte materiale care au fost găsite la suprafața siturilor: fragmentele de chirpici, fragmentele osteologice și materialele litice¹³. În funcție de caracteristicile artefactelor, de cele mai multe ori, pe baza tipologiei și a decorului ceramic, a fost menționată perioada și grupul cultural căruia îi aparțin. Pentru siturile care au fost publicate, a fost introdusă o rubrică în care a fost menționată bibliografia.

CATALOGUL DESCOPERIRILOR

1. Fălticeni, *Siliște*

a. În dreapta șoselei Fălticeni-Rotopănești, la circa 1 km Nord-Vest de bariera orașului, la 200 m vest de barajul iazului de acumulare Pocoleni, pe terasa inferioară a pârâului Rădășanca, în apropiere de confluența cu Șomuzul Mare;

GPS: 47°29'06'' N; 26°17'07'' E.

b. De pe cele două cenușare și din spațiul dintre acestea, au fost recoltate fragmente ceramice de culoare cărămizie, cărămiziu-cenușie, roșiatică, cărămizie la exterior și neagră la interior sau neagră, unele prezentând urme de lustruire. Degresantul utilizat constă în microprundiș, șamotă și silicolit sfărâmat. Vasele borcan sunt decorate cu brâu simplu sau alveolat. O toartă supraînălțată cu buton, un buton fragmentar și un fragment cu caneluri orizontale pot fi atribuite unor cești cu torți supraînălțate. Două fragmente prezintă decor realizat cu măturica. La suprafața solului a apărut și un fragment de strecurătoare. Printre materialele ceramice se numără și o serie de fragmente ceramice de culoare cenușie cu nisip în compoziție. Materialul osteologic include doi omoplați crestați și numeroase alte fragmente osteologice.

c. Epoca bronzului (cultura Noua), prima epocă a fierului (cultura Gáva-Holihradý), perioada romană (cultura carpică).

d. D. Teodor, I. Ioniță, op. cit. (no. 4), pp. 314–315, fig. 3/5; N. Zaharia, M. Petrescu-Dîmbovița, E. Zaharia, *Așezări din Moldova. De la paleolitic până în secolul al XVIII-lea*, Ed. Academiei Române, București, 1970, pp. 305–306, pl. CCXXXV/16-17, punct 294f; B. P. Niculică, *Epoca mijlocie și târzie a bronzului în Podișul Sucevei*, lucrare de doctorat, mss., Iași, 2006, Biblioteca Facultății de Istorie, p. 166.

2. Lămășeni, com. Rădășeni, *Stuh*

a. La 1 km est față de cimitirul aflat la marginea de nord a satului, în partea de sud-est a Dealului Puntîșoarei, pe o terasă medie aflată pe partea dreaptă a pârâului Puntîșoarei, afluent de stânga al pârâului Lămășanca, afluent de dreapta al Șomuzului Mare;

GPS: 47°30'13'' N; 26°14'12'' E.

b. De pe suprafața așezării, au fost recoltate ceramică, chirpici¹⁴, un fragment de la o lamă din silex și un frecător din piatră. Fragmentele de olărie, realizate dintr-o pastă cu nisip și șamotă, au culoare care variază de la cărămiziu-roșiatic la negru. Vasele de tip borcan de dimensiuni medii și mari sunt decorate cu brâuri în relief. Un fragment ceramic decorat cu caneluri orizontale poate proveni de la un vas bitronconic.

c. Prima epocă a fierului (cultura Gáva-Holihradý).

3. Lămășeni, com. Rădășeni, *Puntîșoară I*

a. La circa 300–400 m nord-est față de același cimitir, pe o mică terasă situată în partea de sud-vest a Dealului Puntîșoarei, pe partea stângă a unui pârâu, afluent de stânga al pârâului Lămășanca, afluent de dreapta al Șomuzului Mare;

GPS: 47°30'15'' N; 26°13'39'' E.

b. Au fost descoperite pe suprafața sitului fragmente ceramice de culoare cărămizie și cenușie realizate dintr-o pastă omogenă, cu nisip și cioburi pisate în compoziție. Două dintre fragmentele ceramice sunt decorate cu brâuri alveolate.

c. Epoca fierului.

¹³ Încadrarea culturală a materialelor arheologice a fost realizată conform informațiilor existente în literatura de specialitate și a sugestiilor oferite de către lect. dr. N. Bolohan și prof. univ. dr. N. Ursulescu, cărora le mulțumesc pe această cale.

¹⁴ Pe o parte din suprafața așezării, a fost înființată o livadă în anul 2011. Proprietarul menționează descoperirea unor fragmente de chirpici în timpul realizării gropilor pentru plantat, însă materialele au fost aruncate.

4. Lămășeni, com. Rădășeni, *Punțișoară II*

a. La circa 300–400 m nord-est față de același cimitir, în apropierea unei zone mlăștinoase, cu numeroase izvoare, pe o terasă medie a pârâului Lămășanca, afluent de dreapta al Șomuzului Mare;

GPS: 47°30'10" N; 26°13'52" E.

b. În urma cercetărilor de suprafață, au fost culese fragmente ceramice de culoare roșiatică, cărămidie și neagră care au în compoziție cioburi pisate. Vasele borcan sunt nedecorate (Pl. II/5) sau decorate cu brăuri în relief, simple (Pl. II/6, 8) sau alveolate. Un fragment ceramic care poate fi atribuit unui castron prezintă decor canelat. În apropierea zonei mlăștinoase, a fost descoperit un fragment de la o strecurătoare (Pl. II/7). Pe suprafața așezării, au apărut fragmente de chirpici ars la roșu și vitrificat.

c. Epoca bronzului (cultura Noua), prima epocă a fierului (cultura Gáva-Holihrad).

5. Lămășeni, com. Rădășeni, *La bolohan*

a. În zona cea mai înaltă a Dealului Buzei, pe cumpăna apelor dintre pârâul Lămășanca și pârâul Brădățel, afluenți de dreapta ai Șomuzului Mare;

GPS: 47°30'45" N; 26°14'19" E.

b. Cercetarea de suprafață a dus la descoperirea de fragmente ceramice de culoare cărămidie și cenușie realizate dintr-o pastă ce conține ca degresanți nisip sau șamotă. Suprafața exterioară a unor fragmente este acoperită cu un slip roșiatic. Vasele sunt decorate cu șiruri de alveole pe umăr (Pl. II/1), iar unele buze sunt crestate (Pl. II/2, 4). Materialul ceramic este completat de o fusaiolă conică fragmentară. Materialul litic include resturi de debitaj și un vârf de lamă din silex cenușiu și un fragment de silex alb. La acestea, se adaugă un topor și o dălțiță din silit și jumătatea dinspre tăiș a unui topor.

c. Epoca bronzului (cultura Horodiștea).

6. Lămășeni, com. Rădășeni, *Dealul Prodăni*

a. La 100 m nord-est de sat, pe dealul dintre sat și pădurea Prodana, pe cumpăna apelor dintre bazinul pârâului Brădățel și bazinul pârâului Lămășanca;

GPS: 47°29'52" N; 26°13'02" E.

b. Pe suprafața redusă a așezării, au apărut fragmente ceramice portocalii și cenușii, fără pictură, chirpici arși la roșu și vitrificat și trei piese din silex cenușiu (un gratoar, un vârf de lamă și o așchie)¹⁵.

c. Eneolitic (cultura Cucuteni).

7. Mihăești, com. Rotopânești, *Răstoacă I*

a. La circa 1 km nord-vest față de sediul de ferma piscicolă Șomuz II, în partea de sud-est a Dealului Roșiei, în zona numită *Răstoacă* sau *Roșia Mică*, pe panta lină a dealului, pe partea dreaptă a Șomuzului Mare, în apropierea confluenței dintre acesta și pârâul Iazuri;

GPS: 47°32'03" N; 26°14'07" E;

b. De pe suprafața sitului care nu este inundată de iazul Roșia, au fost culese fragmente ceramice atipice de culoare cărămidie cu șamotă sfărâmată în compoziție.

c. Epoca metalelor.

8. Mihăești, com. Rotopânești, *Răstoacă II*

a. În partea de Sud a Dealului Roșiei, pe terasă medie de pe partea stângă a pârâului Iazuri;

GPS: 47°32'09" N; 26°13'40" E.

b. Cercetările de suprafață au dus la descoperirea de fragmente de olărie de culoare cenușie, aspre, cu microprundiș în compoziție.

c. Perioada romană (cultura Sântana de Mureș).

9. Mihăești, com. Horodniceni, *Roșia*¹⁶

a. La 500 m Sud-Est față de ferma piscicolă Șomuz II, în partea de sud-est a Dealului Ghizuniei, pe terasa inferioară a Șomuzului Mare;

GPS: 47°31'34" N; 26°14'43" E.

¹⁵ Localnicii menționează descoperirea, în toamna anului 2013, a numeroase fragmente ceramice și de chirpici în urma săpării unui puț și a unor gropi pentru înființarea unei livezi la circa 200 m sud-est de sit. Până în prezent, aceste informații nu au fost verificate pe teren.

¹⁶ Situl a fost arondat satului Mihăești, comuna Horodniceni, pentru că este cel mai aproape de acesta, deși, din punct de vedere administrativ, terenul aparține comunei Rădășeni.

b. De pe suprafața celor trei cenușare și din spațiul dintre acestea, au fost adunate fragmente ceramice cărămizii și negre-cenușii cu microprundișuri, șamotă și silicolit sfărâmat în compoziție. Unele fragmente prezintă urme de lustruire. Vasele borcan de diferite dimensiuni sunt nedecorate (Pl. II/8) sau prezintă brăuri simple (Pl. IV/7), crestate (Pl. III/7), alveolate (Pl. II/4; III/8, 11) sau șiruri de găuri parțiale amplasate sub buză (Pl. IV/2, 5). Un fragment care poate proveni de la un castron prezintă o proeminență tronconică dispusă sub buză (Pl. IV/10). Două fragmente provin de la cești cu torți supraînălțate cu creastă (Pl. III/1, 3). Oalele prezintă torți în bandă. Unul dintre fragmente prezintă decor realizat cu măturica (Pl. III/2). Alături de acestea au fost descoperite fragmente ceramice cenușii, cu nisip sau microprundiș în compoziție. În perimetrul unuia dintre cenușare, au apărut două fragmente de strecurătoare (Pl. III/5–6). Dintre fragmentele osteologice descoperite, se numără cinci omoplați crestati și un împungător. La acestea se adaugă mai multe fragmente de râșniță, un fragment de valvă de la un tipar pentru turnat celturi (Pl. IX/1) și numeroase așchii de la pietre rulate.

c. Epoca bronzului (cultura Noua), perioada romană (cultura carpică).

10. Mihăești, com. Horodniceni, *Siliște*

a. În marginea de sud a satului, la circa 700 m sud-est față Școala generală Mihăești, în partea de sud a Dealului Ghizuniei, pe partea stângă a pârâului Brădățel, afluent de dreapta al Șomuzului Mare;

GPS: 47°30'55" N; 26°13'27" E.

b. De pe suprafața cuprinsă între grajdurile fostei Ferme Zootehnice Mihăești și o livadă nou înființată, a fost adunată o cantitate mare de fragmente ceramice și osteologice. Fragmentele de olărie au culoare cărămizie, cărămiziu-cenușie și neagră cu șamotă și silicolit sfărâmat în compoziție. Vasele borcan prezintă brău simplu sau alveolat, orificii parțiale sub buză, butoni, iar castroanele sunt nedecorate. Ceștile prezintă torți în bandă, cu creastă sau buton. Un fragment ceramic de culoare neagră prezintă caneluri verticale. Materialul osteologic include un omoplat crestat și un fragment de la o patină. Pe suprafața sitului, au mai apărut un număr redus de fragmente ceramice cenușii, cu nisip în compoziție, un fragment de strecurătoare de culoare neagră și două frecătoare din piatră. În zona care este acum livada, au fost descoperite numeroase materiale arheologice printre care se numără două dălțițe din corn, fragmente de la amfore și o monedă emisă în timpul împăratului roman Nero¹⁷.

c. Epoca bronzului (cultura Noua), prima epocă a fierului (cultura Gáva-Holihrad), perioada romană (cultura carpică).

d. A. Niculăiasa, M. Niculăiasa, *Din istoria comunelor Rădășeni și Horodniceni*, Ed. Litera, București, 1979, p. 80.

11. Moara, com. Moara, *Roșia*

a. La circa 1 km sud față de marginea satului Moara Carp și 1,4 km nord față de ferma piscicolă Șomuz II, pe terasa inferioară cuprinsă între iazul Strâmbu (pe pârâul Frumoasa) și iazul Roșia (pe Șomuzul Mare);

GPS: 47°32'30" N; 26°14'48" E.

b. Pe suprafața sitului, au fost descoperite fragmente ceramice cenușii, cu microprundișuri în compoziție, și numeroase fragmente de chirpici, arși la roșu.

c. Perioada romană (cultura carpică).

12. Petia, com. Bunești, *Țântă*

a. Spre marginea de sud-est a satului, la circa 600 m est față de intrarea în sat dinspre Fălticeni, pe pantă lină și terasa medie de pe partea dreaptă a pârâului Prisaca;

GPS: 47°29'19" N; 26°19'38" E.

b. De pe o suprafață de circa 1,5 ha, au fost culese fragmente ceramice de culoare roșiatică, cărămizie la exterior și neagră la interior, neagră-cenușie, cu șamotă și silicolit sfărâmat în compoziție. În ruptura unor fragmente, apar particule de culoare albă care se sfărâmă la atingere. Fragmentele provin de la vase de tip borcan și castroane, decorate cu brăuri simple, crestate sau alveolate, perforații totale sau parțiale sub buză, cești și oale cu torți în bandă. Un fragment ceramic negru-închis este decorat cu caneluri. Pe suprafața sitului, au mai fost descoperite mai multe torți în bandă și un fragment de strecurătoare. Fragmentele ceramice de culoare cenușie și mai rar negre-cenușii, lustruite, au nisip și microprundiș în compoziție. Din perimetrul așezării provine un bulgare de zgură de fier, iar într-o zonă în care se concentrează fragmente ceramice, au fost descoperite bucăți de chirpici cu impresiuni de plante.

¹⁷ Info. C. Târziu, căruia îi mulțumesc pentru amabilitate.

c. Epoca bronzului (cultura Noua), prima epocă a fierului (cultura Gáva-Holihrad), perioada romană (cultura carpică).

d. M. Andronic, *Istoria Bucovinei*, vol. I, *De la începuturi până la epoca cuceririi romane a Daciei*, Ed. Istros a Muzeului Brăilei, Suceava, 2008, p. 149.

13. Petia, com. Bunești, *Petiuța*

a. În vatra satului, în zona numită Petiuța, pe o terasă inferioară aflată la baza Dealului Petiuța, pe partea stângă a pârâului Prisacă.

GPS: 47°29'59'' N; 26°19'40'' E.

b. Pe suprafața redusă a așezării care nu a fost afectată de construcții, au apărut fragmente ceramice roșiatice și cărămizii cu șamotă sfărâmată ca degresant și fragmente cenușii cu microprundișuri sau nisip.

c. Epoca romană (cultura carpică).

14. Petia, com. Bunești, *Dealul Vodă I*

a. În marginea de nord-est a platoului înalt numit Dealul Vodă¹⁸, pe partea dreaptă a pârâului Prisacă;

GPS: 47°29'57'' N; 26°19'15'' E.

b. De pe o suprafață a sitului au fost recoltate fragmente de olărie de culoare cărămizie și neagră-cenușie, cu un slip roșu, care conțin șamotă sfărâmată ca degresant. Fragmentele ceramice de culoare portocalie sunt în proporție de 20%. Fragmentele sunt decorate cu șiruri de incizii. Pe suprafața sitului, au apărut așchii de silex cenușiu și un topor fragmentar din silit.

c. Epoca bronzului (cultura Horodiștea).

15. Petia, com. Bunești, *Dealul Vodă II*

a. Pe un platou aflat în zona cea mai înaltă a Dealului Vodă, pe cumpăna apelor dintre bazinele colectoare ale pârâului Prisacă și Șomuzului Mare;

GPS: 47°29'59'' N; 26°18'40'' E;

b. Din zona așezării, au fost adunate fragmente ceramice negre-cenușii și cărămizii, unele cu un slip roșiat, care au ca degresant șamotă sfărâmată. Decorul este compus din șiruri de impresiuni, împunsături mărginite de linii incizate (Pl. VIII/9), linii oblice incizate (Pl. VIII/4), proeminente de formă conică (Pl. VII/8) și buze crestate (Pl. VIII/6). Materialul litic se compune din așchii și resturi de debitaj de silex cenușiu și alb.

c. Epoca bronzului (cultura Horodiștea).

16. Petia, com. Bunești, *Dealul Vodă III*

a. În marginea de nord a platoului înalt numit Dealul Vodă, pe partea dreaptă a pârâului Gropii care se varsă în pârâul Prisacă;

GPS: 47°29'57'' N; 26°19'06'' E.

b. De pe suprafața sitului, au fost recoltate fragmente ceramice de culoare cenușie și cărămiziu-cenușie, unele cu slip roșietic, cu șamotă sfărâmată ca degresant. Decorul se compune din șiruri de incizii, buze crestate, iar o toartă în bandă are pe partea exterioară decor în zig-zag (Pl. VIII/7). Materialul litic include un vâr de săgeată din silex alb, resturi de debitaj de la silex de culoare cenușie și albă și un fragment dintr-un topor cu gaură transversală.

c. Epoca bronzului (cultura Horodiștea).

17. Petia, com. Bunești, *Siliște*¹⁹

a. În vatra satului, pe panta lină a Dealului Groapa/Siliștei, în apropierea confluenței a două pâraie care formează pârâul Prisacă;

GPS: 47°30'16'' N; 26°18'52'' E.

b. Din zona așezării care nu a fost afectată de activitățile antropice au fost adunate fragmente ceramice cărămizii, roșietic la exterior și negre la interior și negre-cenușii, cu urme de lustruire care au ca degresant șamotă și silicolit sfărâmat. În ruptura unor fragmente, se observă particule de culoare albă care se sfărâmă la

¹⁸ Pe hărțile topografice 1:25.000, ediția a II-a, din 1985, toponimul este amplasat greșit în comparație cu planurile cadastrale aflate la Unitatea Administrativ Teritorială Bunești și de toponimia locală.

¹⁹ Situl este puternic afectat de către intervențiile elementului antropic. Drumul care trece prin așezare a săpat cu timpul un culoar, pe unele porțiuni lucrările agricole au ajuns la stratul de cultură scoțând la suprafață chirpici, iar pe o porțiune, a fost înființată o livadă.

atingere. Fragmentele de la vase borcan sunt nedecorate (Pl. VII/5–6) sau prezintă brâuri simple (Pl. VII/3–4), alveolate sau crestate (Pl. VII/2). Oalele au una sau două torți în bandă. De pe suprafața așezării a fost recuperat și un frecător din piatră (Pl. VII/1).

c. Epoca bronzului (cultura Noua), prima epocă a fierului (cultura Gáva-Holihradý).

18. Petia, com. Bunești, *Pe Groapă*

a. Pe marginea unui platou aflat în zona înaltă a Dealului Gropii, la est de Valea Gropii;

GPS: 47°30'21" N; 26°18'41" E.

b. De pe o suprafață redusă au fost culese fragmente ceramice de culoare cărămizie și neagră-cenușie cu șamotă sfărâmată. Un fragment negru prezintă decor canelat (Pl. VI/10), iar unul cărămiziu prezintă un șir de alveole (Pl. VI/9). Materialul litic include fragmente de silex cenușiu.

c. Prima epocă a fierului (cultura Gáva-Holihradý).

19. Petia, com. Bunești, *Toloacă*

a. În partea de vest a satului, în partea de nord-est a Dealului Toloaca, pe marginea unei terase medii, în bazinul colector al pârâului Prisacă;

GPS: 47°30'40" N; 26°18'30" E.

b. Pe o suprafață întinsă, au apărut fragmente ceramice de culoare cărămizie, cenușie și neagră-cenușie, unele cu un slip roșu, cu șamotă sfărâmată și microprundiș ca degresant. Din perimetrul sitului, provin fragmente de silex cenușii, una prezentând reflexii albastre.

c. Epoca bronzului.

20. Petia, com. Bunești, *În sus I*

a. În partea de vest a zonei numite Valea Teiului pe terasa superioară a pârâului Lăcuțului, unul dintre afluenții pârâului Prisacă;

GPS: 47°31'01" N; 26°18'26" E.

b. Pe suprafața sitului, au apărut fragmente ceramice de culoare cărămizie, neagră la exterior și cărămizie la interior și neagră-cenușie, cu șamotă și silicolit sfărâmat, decorate cu brâuri alveolate, caneluri, șiruri de găuri parțiale și apucători. Materialul litic include așchii de silex de culoare cenușie și albă.

c. Prima epocă a fierului.

21. Petia, com. Bunești, *În sus II*

a. În partea de nord a zonei numite Valea Teiului, pe terasa superioară;

GPS: 47°31'05" N; 26°18'35" E.

b. De pe suprafața sitului, au fost recoltate fragmente ceramice de culoare cărămizie, neagră la exterior și cărămizie la interior și neagră-cenușie, care conțin ca degresant șamotă și silicolit sfărâmat. Pe două fragmente ceramice, apare decor canelat. Din cauza adâncimii arăturilor, în unele porțiuni au fost scoase la suprafață fragmente de chirpici arși la roșu și vitrificați.

c. Prima epocă a fierului.

22. Pocoleni, com. Rădășeni, *Dealul Pocolenilor*

a. În partea de nord a Dealului Pocolenilor, în apropiere de linia de înaltă tensiune, la marginea terasei superioare, pe cumpăna apelor dintre pârâielor Lămășanca și Rădășanca, afluenți de dreapta ai Șomuzului Mare;

GPS: 47°29'43" N; 26°15'32" E.

b. La suprafața solului au apărut fragmente ceramice cărămizii, cu șamotă sfărâmată și microprundiș. Fragmente ceramice portocalii cu nisip sunt în proporție de 15–20%.

c. Epoca bronzului (cultura Horodiștea).

23. Pocoleni, com. Rădășeni, *Dealul Frăsinelului*

a. În zona cea mai înaltă a dealului Frăsinelului, la 1,2 km est de sat, pe cumpăna apelor dintre pârâielor Lămășanca și Rădășanca, afluenți de dreapta ai Șomuzului Mare;

GPS: 47°29'46" N; 26°15'05" E.

b. De pe suprafața sitului, au fost culese fragmente ceramice cărămizii, cu microprundiș și șamotă sfărâmată ca degresant, și așchii de silex de culoare cenușie și albă.

c. Epoca bronzului (cultura Horodiștea).

24. Podeni, com. Bunești, *Vatra satului*

a. În grădinile gospodăriilor aflate în zona de Ssud a vetrei satului, la 300 m vest față de intrarea în sat dinspre Fălticeni pe terasa inferioară a Șomuzului Mare;

GPS: 47°30'08'' N; 26°16'54'' E.

b. Pe suprafața accesibilă, au fost descoperite fragmente ceramice cărămizii și negre-cenușii cu microprundișuri, șamotă și silicolit sfărâmat. În ruptura unor fragmente, se observa particule de culoare albă care se sfărâmă la atingere. Unele fragmente prezintă urme de lustruire. Vasele de tip borcan au fost decorate cu brâu simplu (Pl. VI/5, 7) și șiruri de găuri parțiale. Un fragment provine de la o oală cu toartă în bandă (Pl. VI/3), iar altul, decorat pe umăr cu două șiruri de incizii încadrate de linii incizate, aparține unei cești cu torți supraînălțate (Pl. VI/1). De asemenea, a fost descoperită ceramică atipică de culoare cenușie, care prezintă uneori urme de lustruire.

c. Epoca bronzului (cultura Noua), epocă romană (cultura carpică).

25. Rădășeni, com. Rădășeni, *Dealul Heleștiucului*

a. În zona cuprinsă între fostul CAP Rădășeni și cimitirul pe rit vechi, pe terasa medie a unui afluent de stânga al pârâului Rădășanca;

GPS: 47°28'45'' N; 26°15'21'' E.

b. De pe o suprafață de circa două hectare, au fost culese fragmente ceramice cărămizii, roșiatice, negre la exterior și cărămizii la interior și negre, cu șamotă și silicolit sfărâmat²⁰. Fragmentele provin de la vase borcan, nedecorate (Pl. V/2, 8) sau decorate cu brâie simple (Pl. IV/3; V/1, 5–7; Pl. IX/3–4), alveolate (Pl. IV/1, 4, 6, 9) sau șiruri de găuri parțiale sub buză (Pl. IX/2), oale și castroane (Pl. V/4). Unele fragmente de culoare neagră, care pot proveni de la vase bitronconice prezintă decor canelat, iar un fragment de culoare roșiatică, cu caneluri orizontale poate aparține unui pahar (?) (Pl. V/3). Alături de acestea, au fost descoperite fragmente ceramice cenușii cu nisip sau microprundișuri și fragmente roșiatice-portocalii cu microprundiș care pot proveni de la amfore. Materialul litic constă din mai multe fragmente de silex cenușiu, fragmente de râșniță și un frecător.

c. Epoca bronzului (cultura Noua), prima epocă a fierului (cultura Gáva-Holihady), perioada romană (cultura carpică, cultura Sântana de Mureș).

26. Rădășeni, com. Rădășeni, *La șipote*

a. În zona înaltă de la Sud de sat, pe terasa înaltă a pârâului Șipote, afluent al pârâului Rădășanca;

GPS: 47°27'17'' N; 26°15'16'' E.

b. Pe suprafața așezării, au apărut fragmente ceramice de culoare cărămizie, neagră-cenușie sau cărămizie la exterior și neagră-cenușie la interior, cu șamotă și silicolit sfărâmat în compoziție. Decorul constă în brâie simple (Pl. VIII/5), șiruri de incizii, impresiuni triunghiulare (Pl. VIII/1), apucători și proeminente conice. Materialul litic include jumătatea dinspre tăiș a unui topor din silex alb, șlefuit, câteva așchii de silex, un percutor, un frecător, un fragment de râșniță și foarte multe așchii de piatră rulată.

c. Epoca bronzului.

27. Rotopănești, com. Horodniceni, *Prodana-la tei I*

a. Între pădurea Prodana și drumul 209M²¹, la circa 1,2 km vest față de satul Lămășeni și 1,2 km sud față de satul Mihăești la marginea terasei unui afluent de dreapta al pârâului Brădățel;

GPS: 47°29'44'' N; 26°12'22'' E.

b. Au fost descoperite fragmente ceramice de culoare cărămizie la exterior și neagră la interior, cărămiziu-cenușie și neagră cu șamotă sfărâmată și microprundiș. Fragmentele de olărie de la vase borcan sunt nedecorate (Pl. VI/2, 4) sau prezintă brâuri alveolate, trase din pastă, și apucători. Un fragment ceramic

²⁰ Unele fragmente prezintă silicolit în cantitate mare, cu dimensiuni de până la 0,5 cm.

²¹ Drumul traversează marginea sudică a așezării. Lucrările de nivelare a drumului, efectuate în toamna anului 2013, au scos la suprafață o serie de materiale arheologice.

nedecorat aparține unui castron (Pl. VI/6). De asemenea, a fost descoperit un fragment de strecurătoare (Pl. VI/8) și un frecător din piatră.

c. A doua epocă a fierului (sec. V–III î.Hr.).

28. Rotopănești, com. Horodniceni, *Prodana-la tei II*

a. Între pădurea Prodana și drumul 209M, în apropierea zonei numite Valea lui Pavel, la circa 1,2 km vest față de satul Lămășeni și 1,2 km sud față de satul Mihăești, la marginea terasei superioare a bazinului colector al pârâului Brădățel;

GPS: 47°29'45'' N; 26°12'15'' E.

b. De pe suprafața sitului, au fost recoltate fragmente ceramice de culoare cenușie și cărămie cu microprundiș, șamotă și silicolit sfărâmat, și așchii de silex de culoare cenușie și albă.

c. Epoca bronzului.

29. Rotopănești, com. Horodniceni, *La ghiltoare*

a. La intrarea în sat dinspre Mihăești, la sud de DJ 209 A Fălticeni-Horodniceni, în partea de sud-est a Dealului Curții Rotopăneștilor, pe partea dreaptă a confluenței dintre pârâul Ghiltoarei cu pârâul Brădățel;

GPS: 47°30'48'' N; 26°12'17'' E.

b. De pe suprafața așezării, au fost adunate fragmente ceramice de culoare roșietică cu șamotă și silicolit sfărâmat în compoziție. Un fragment care provine de la un vas borcan prezintă sub buză perforații totale.

c. Epoca bronzului (cultura Noua).

30. Țarna Mare, oraș Fălticeni, *În livadă*

a. Pe teritoriul livezii Țarna Mare, în apropierea a două case izolate aflate pe terasa inferioară din apropierea confluenței dintre pârâul Prisacă cu Șomuzul Mare;

GPS: 47°27'56'' N; 26°19'45'' E.

b. De pe suprafața arabilă, au fost recoltate fragmente ceramice de culoare cărămie, cu șamotă sfărâmată. Unele fragmente aparțin unor vase borcan decorate cu brâuri în relief.

c. Epoca bronzului (cultura Noua).

*

În urma cercetărilor de suprafață au fost descoperite 27 de situri arheologice și au fost obținute informații noi despre alte trei. Trebuie menționat că există posibilitatea ca aceste stațiuni să fi fost reperate de diverse persoane, însă nu au fost până în acest moment publicate.

Așezarea de la Fălticeni – *Siliște* a intrat în literatura de specialitate în anul 1970 și, de atunci, a fost menționată de mai mulți autori²². Cercetările recente au dus la observarea unei caracteristici mai rar întâlnite la așezările Noua din Podișul Sucevei: prezența „cenușarelor”. Deosebirea cromatică poate fi sesizată doar primăvara, iar diferența de nivel dintre mijlocul petei de culoare și marginile acesteia este dificil de observat. Din cauza lucrărilor agricole mecanizate, „cenușarele” au fost aplatizate, iar pata de culoare fost întinsă pe suprafața solului astfel încât nu mai este foarte evidentă.

Situl de la Mihăești-*Siliște* a fost menționat într-o monografie locală, unde descoperirile sunt atribuite celei de-a doua epoci a fierului²³. În urma cercetărilor realizate în perimetrul care nu a fost afectat de amenajarea unei livezi, au apărut fragmente ceramice specifice grupului cultural Noua și culturii carpice.

Cercetările de suprafață, realizate în 2007 de către membrii Complexului Muzeal Bucovina din Suceava pe teritoriul satului Petia, au dus la descoperirea unui sit cu materiale datate la sfârșitul epocii bronzului. În literatura de specialitate, este menționat un vârf de lance din bronz, descoperit pe teritoriul satului²⁴. Este posibil ca Gavril Axinia să fi găsit piesa în perimetrul așezării, gospodăria acestuia aflându-se în apropierea sitului.

²² D. Teodor, I. Ioniță, op. cit. (n. 4), pp. 314–315, fig. 3/5; N. Zaharia, M. Petrescu-Dîmbovița, E. Zaharia, op. cit. (n. 4), pp. 305–306, pl. CCXXXV/16–17, punct 294f; B. P. Niculică, op. cit. (n. 11), p. 166.

²³ A. Niculăiasa, M. Niculăiasa, *Din istoria comunelor Rădășeni și Horodniceni*, Ed. Litera, București, 1979, p. 80.

²⁴ M. Ignat, *Noi descoperiri de piese de bronz în zona Sucevei*, in *Suceava*, XX, 1993, p. 376.

Comunitățile din bronzul timpuriu²⁵ s-au așezat de obicei pe înălțimi, pe marginea cuestei nordice. Pe hărțile topografice nu este sesizabil, însă în cazurile *Petia-Dealul Vodă I*, *Petia-Dealul Vodă II*, *Petia-Dealul Vodă III*, *Petia-Toloacă*, *Pocoleni-Dealul Pocolenilor*, în imediata apropiere a așezărilor o porțiune din cuestă este teșită. Aceasta zonă facilitează accesul în așezare dinspre versantul nordic și cel mai apropiat curs permanent de apă. Deși așezările sunt amplasate în zone înalte, nu sunt preferate locurile din care accesul la o sursă de apă să fie dificil.

Așezările de la sfârșitul epocii bronzului, cele din perioada romană și o parte dintre cele atribuite epocii fierului au fost întemeiate în zonele joase, la altitudine relativă redusă, distanță mică față de un curs de apă și terenuri cu soluri propice pentru practicarea agriculturii. Cele mai multe sunt amplasate la confluența afluenților cu Șomuzului Mare, în cazul siturilor de la Fălticeni-*Siliște*, Mihăești-*Roșia*, Podeni-*Vatra satului* și Țarna Mare-*În livadă*, sau se află în apropierea unor izvoare puternice sau zone mlăștinoase²⁶, așa cum este cazul așezărilor de la Lamășeni-*Punțișoară II*, Petia-*Țântă* și Rădășeni-*Dealul Heleștiucului*.

Așezarea eneolitică de la Lămășeni-*Dealul Prodăni* și cele din prima epocă a fierului de la Petia-*Pe groapă* și *În sus II* au fost amplasate în cele mai înalte zone, de unde este vizibil un teritoriu întins. Niciunul dintre situri nu este fortificat, însă toate sunt amplasate în zone apărate natural prin pante abrupte.

Pe parcursul perioadei cuprinse între eneolitic și perioada romană, sunt observate o serie de comportamente diferite ale comunităților care au frecventat bazinul mijlociu al Șomuzului Mare. Alegerea locului pentru întemeierea unei așezări noi oferă indicii cu privire la specificul economic al comunităților umane și relațiile existente între comunitățile umane contemporane. Grupurile eneolitice și cele din bronzul timpuriu și-au amplasat așezările de cele mai multe ori pe înălțimi, în locuri care puteau fi ușor fortificate sau erau protejate natural de pante abrupte. La finalul epocii bronzului și începutul primei epocii a fierului așezările sunt amplasate în zone joase, care nu dispuneau de avantaje defensive, dar care se aflau în apropierea resurselor necesare comunității. Pe parcursul epocii fierului, reapar așezările situate în zone înalte, urmând ca apoi, la sfârșitul acestei epoci și în perioada imediat următoare, să primeze cele amplasate în zonele joase.

Aceste modificări în comportamentul comunităților umane se datorează mișcărilor de populație care au loc încă de la începutul bronzului timpuriu. La nivel microregional, fiecare comunitate a fost nevoită să se adapteze în funcție de resursele naturale existente, condițiile climatice și relațiile cu alte grupuri culturale contemporane. Densitatea ridicată a așezărilor înregistrată în zonă ridică o serie de ipoteze. Dacă așezările atribuite fiecărei perioade în parte erau contemporane, practicarea unei economii agro-pastorale de subzistență impunea existența unei delimitări a teritoriului exploatat de fiecare comunitate în parte. Inter - relaționarea dintre aceste grupuri necesită un set de reguli și un sistem de ierarhizare care să asigure conviețuirea acestora.

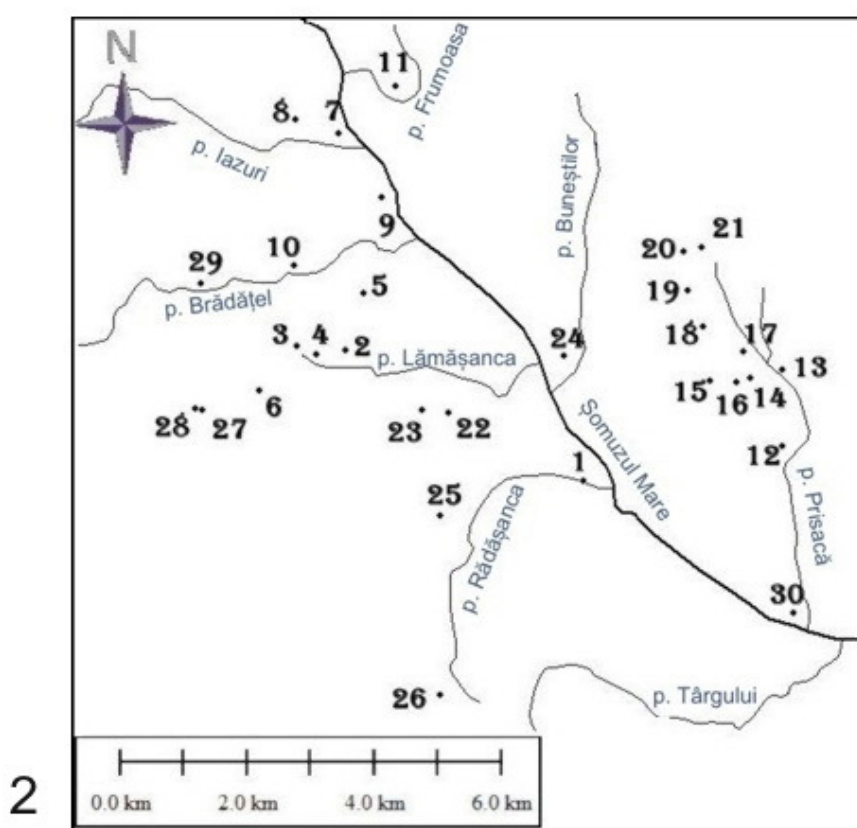
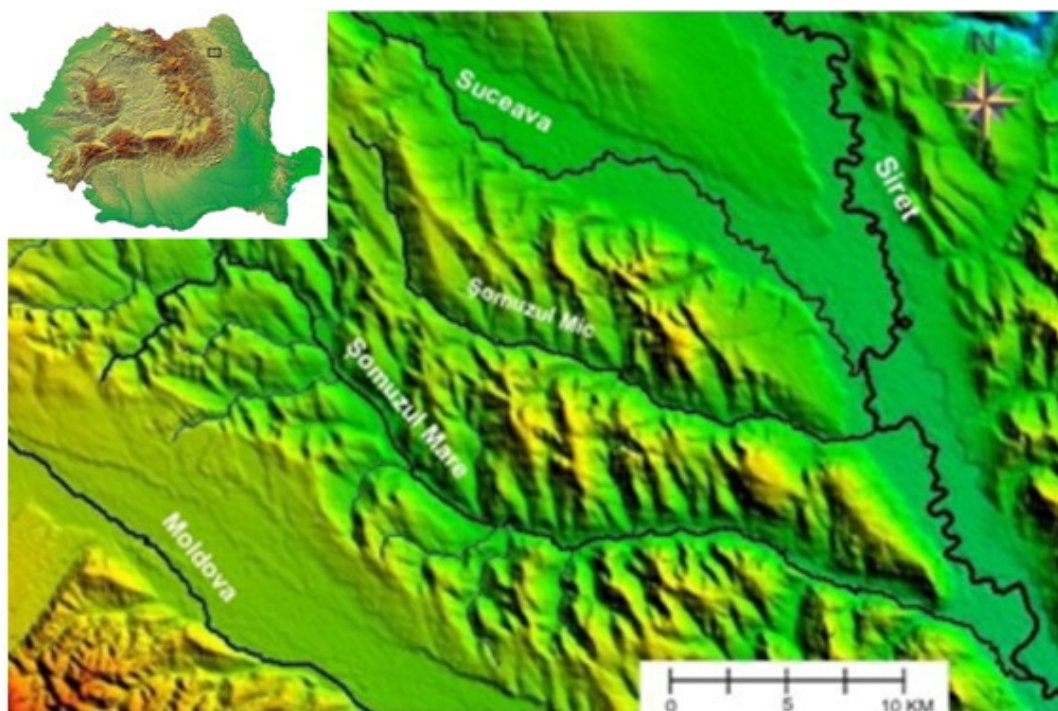
Deși în unele zone din bazinul mijlociu al Șomuzului Mare au fost efectuate numeroase cercetări de suprafață, există încă regiuni care au potențial ridicat și cu siguranță mai există numeroase stațiuni arheologice. Activitățile antropice, percepute prin prisma lor destructivă, fac ca demersul de repertoriere să fie esențial pentru protejarea monumentelor arheologice.

LIST OF ILLUSTRATIONS

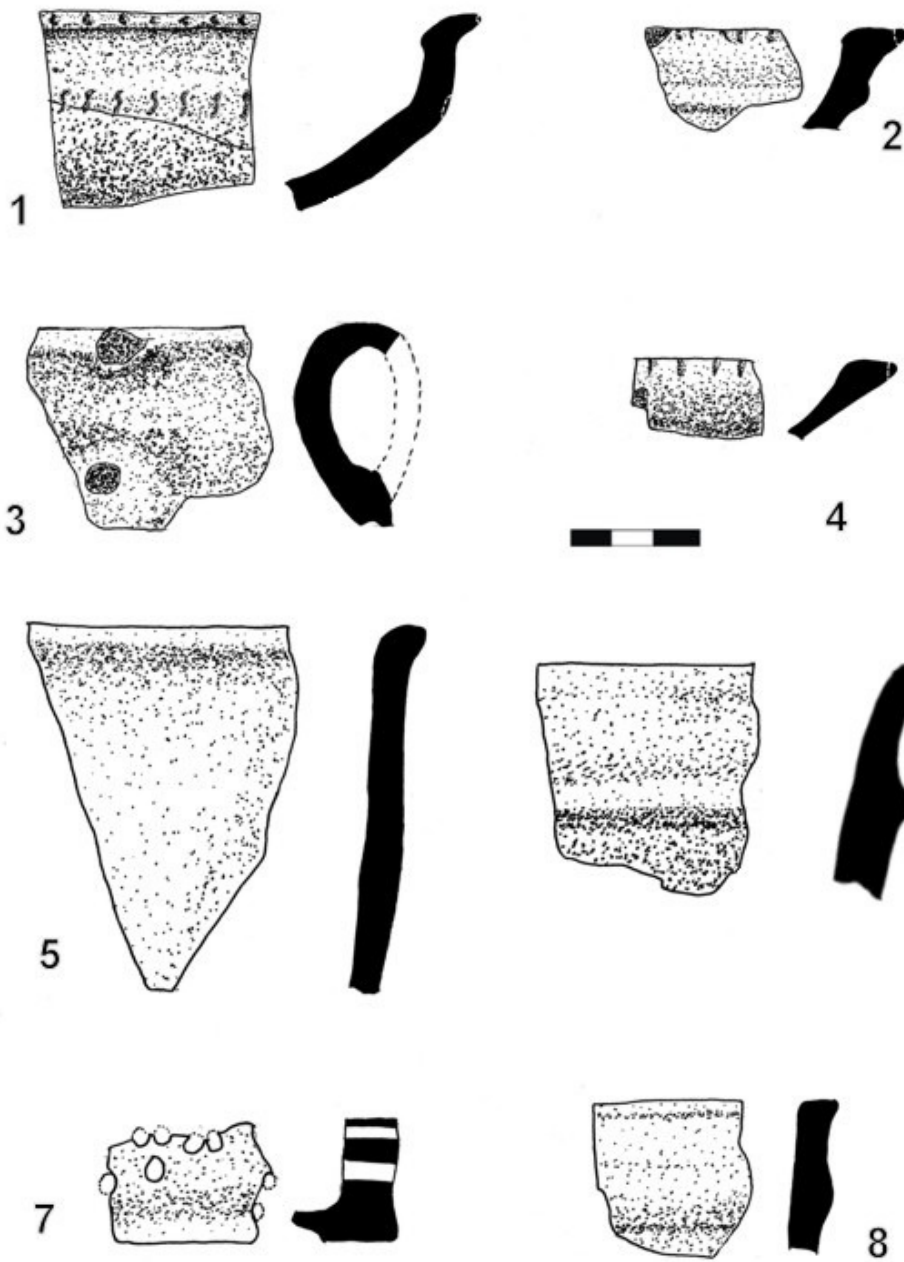
- Pl. I. 1. Geographical map of Șomuzul Mare basin; 2. Map of archaeological sites discovered in the middle basin of the Șomuzul Mare;
 Pl. II. Fragments of pottery: 1–4 Lămășeni-*La bolohan*; 5–8 Lămășeni-*Punțișoară II*;
 Pl. III. Fragments of pottery: 1–8 Mihăești-*Roșia*;
 Pl. IV. Fragments of pottery: 2, 5, 7–8, 10–11 Mihăești-*Roșia*; 1, 3–4, 6, 9 Rădășeni-*Dealul Heleștiucului*;
 Pl. V. Fragments of pottery: 1–8 Rădășeni-*Dealul Heleștiucului*;
 Pl. VI. Fragments of pottery: 1, 3, 5, 7 Podeni-*Vatra satului*; 2, 4, 6, 8 Rotopânești -*Prodana-La tei I*; 9–11 Petia-*Pe groapă*;
 Pl. VII. Fragments of pottery: 2–6; 1 stone grinder Petia-*Siliște*;
 Pl. VIII. Fragments of pottery: 1, 3, 5 Rădășeni-*La șipote*; 2, 4, 6, 8–9 Petia-*Dealul Vodă II*; 7 Petia-*Dealul Vodă III*;
 Pl. IX. Fragment a mould for socketed axes: 1 Mihăești-*Roșia*; Fragments of pottery: 2–4 Rădășeni-*Dealul heleștiucului*.

²⁵ Pentru ultimele opinii referitoare la bronzul timpuriu în Podișul Sucevei vezi: Fl. Burtănescu, *Epoca timpurie a bronzului între Carpați și Prut, cu unele contribuții la problemele perioadei premergătoare epocii bronzului în Moldova*, Institutul Român de Tracologie, Bibliotheca Thracologica XXXVII, Ed. Academiei Române, București, 2002; B. P. Niculică, *Considerations concernant le début de l'âge du bronze sur le territoire du département de Suceava*, in *Codrul Cosminului*, S.N., 13 (23), Ed. Universității din Suceava, Suceava, 2007, pp. 13–47; D. Boghiam, B. P. Niculică, V. Budui, *The usage of natural resources in protohistory (Aeneolithic - Hallstatt) in the northeastern Carpathian area*, in *Fortetsja: zbirnik zapovidnika „Tustan”*, vol. II, Ed. Kolin Pro, L'viv, 2012, pp. 283–285.

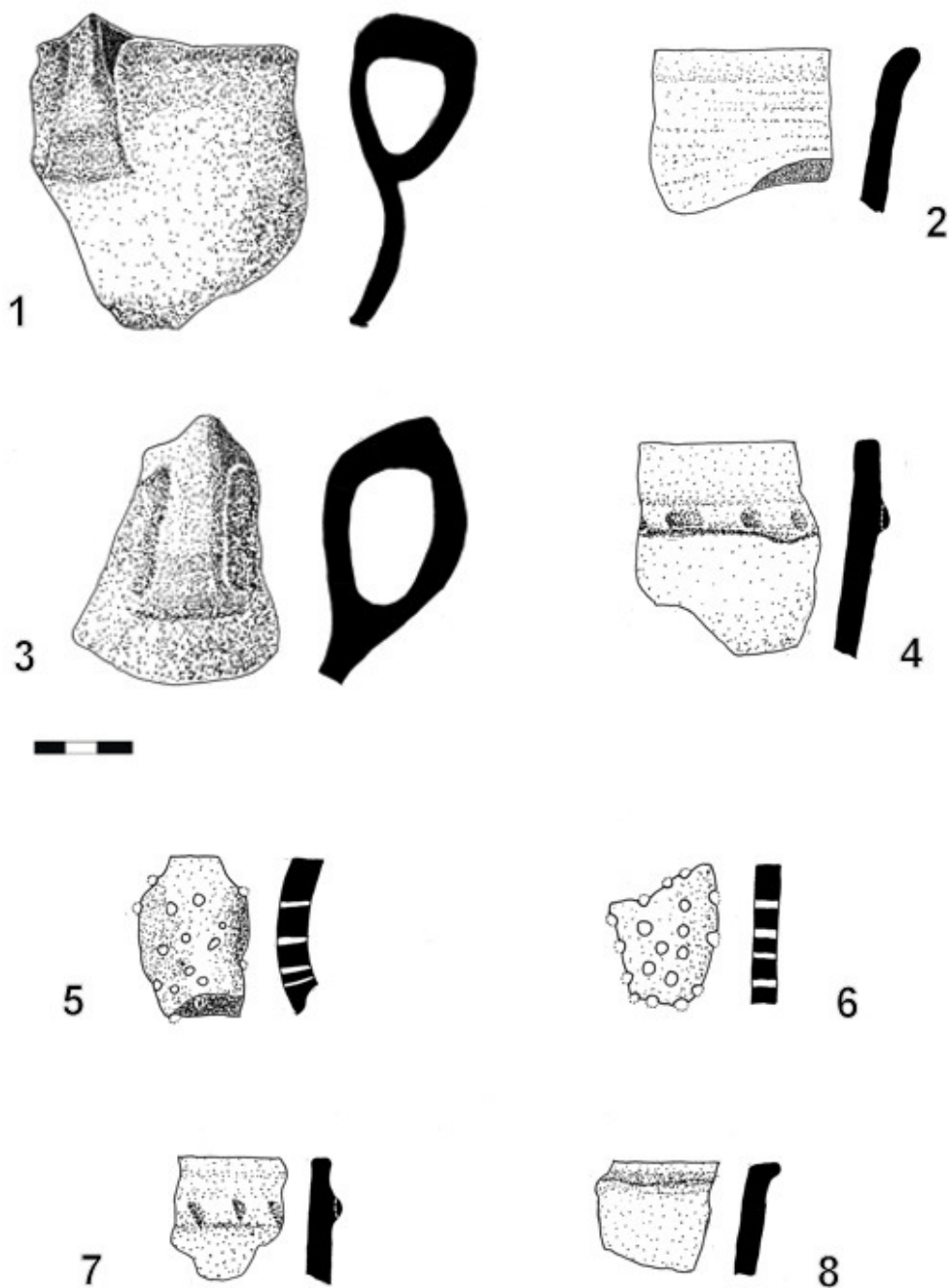
²⁶ Contemporaneitatea așezărilor cu zonele cu umiditate ridicată nu poate fi susținută cu informații de paleomediu și paleoclimă.



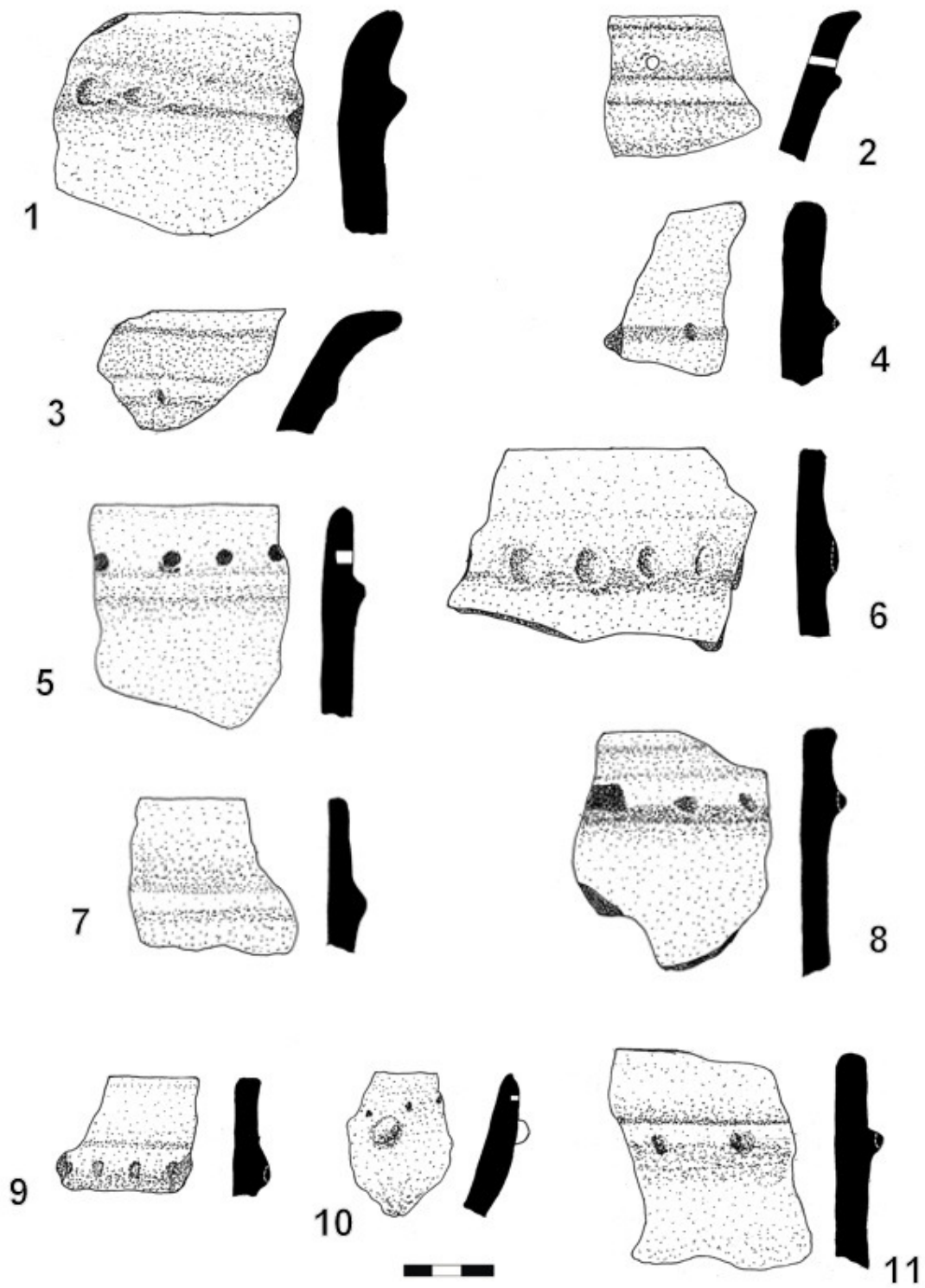
Pl. I. 1. Harta geografică a bazinului Șomuzului Mare; 2. Harta siturilor arheologice descoperite în bazinul mijlociu al Șomuzului Mare.



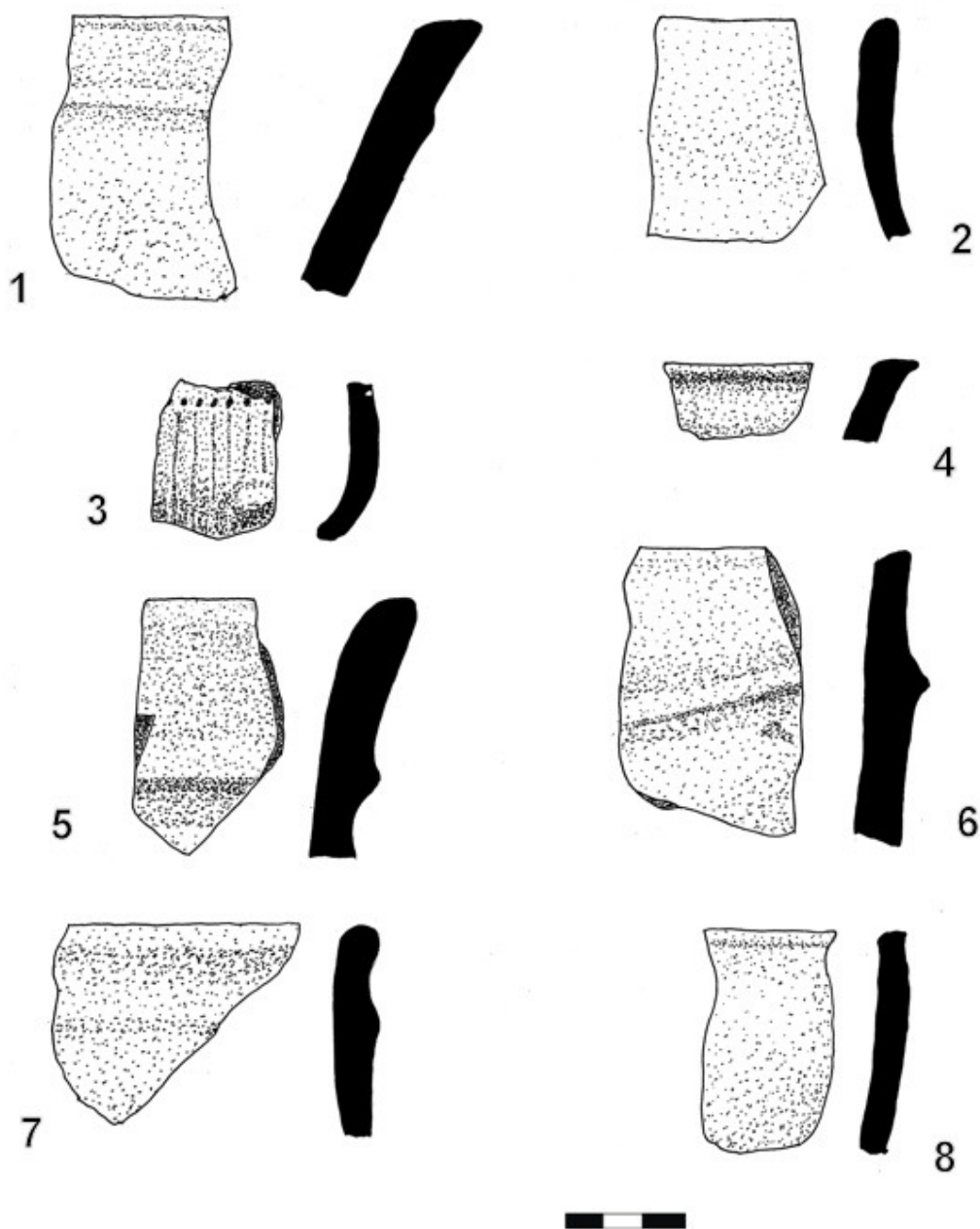
Pl. II. Fragmente ceramice: 1-4 Lămășeni-*La bolohan*; 5-8 Lămășeni-*Punțișoară II*.



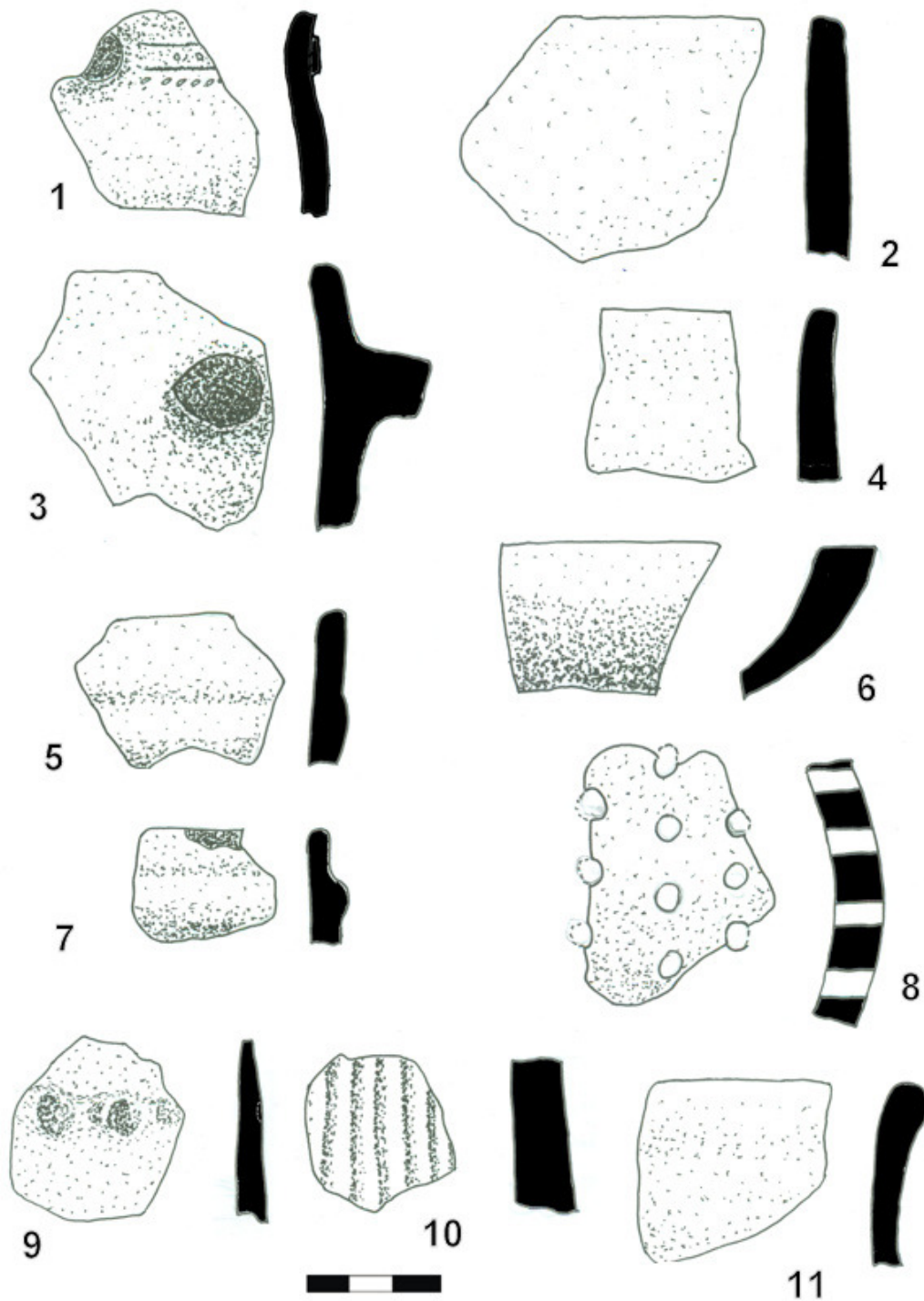
Pl. III. Fragmente ceramice: 1-8 Mihăești - Roșia.



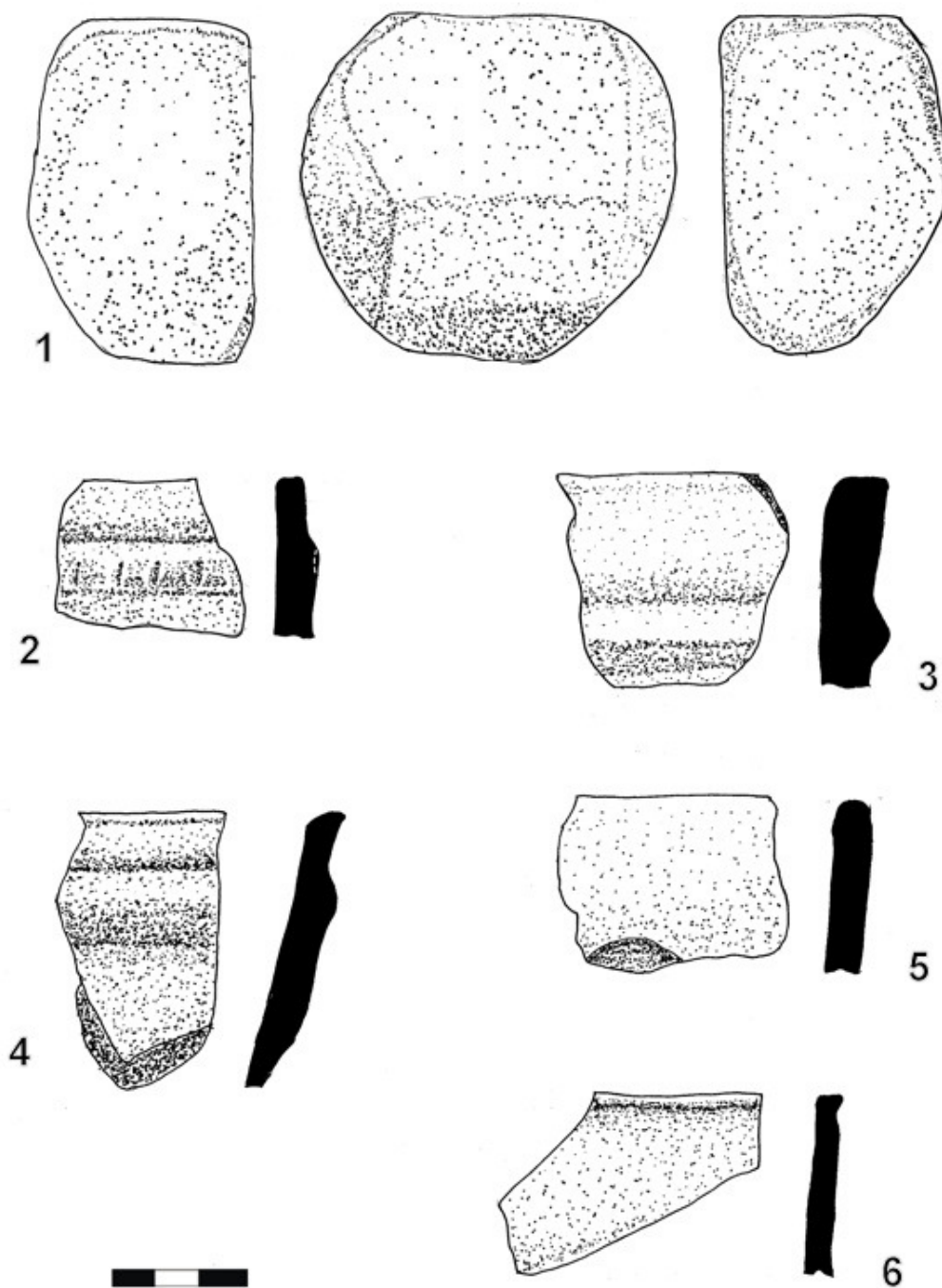
Pl. IV. Fragmente ceramice: 2, 5, 7-8, 10-11 Mihăești-Roșia;
1, 3-4, 6, 9 Rădășeni - Dealul Heleştiucului.



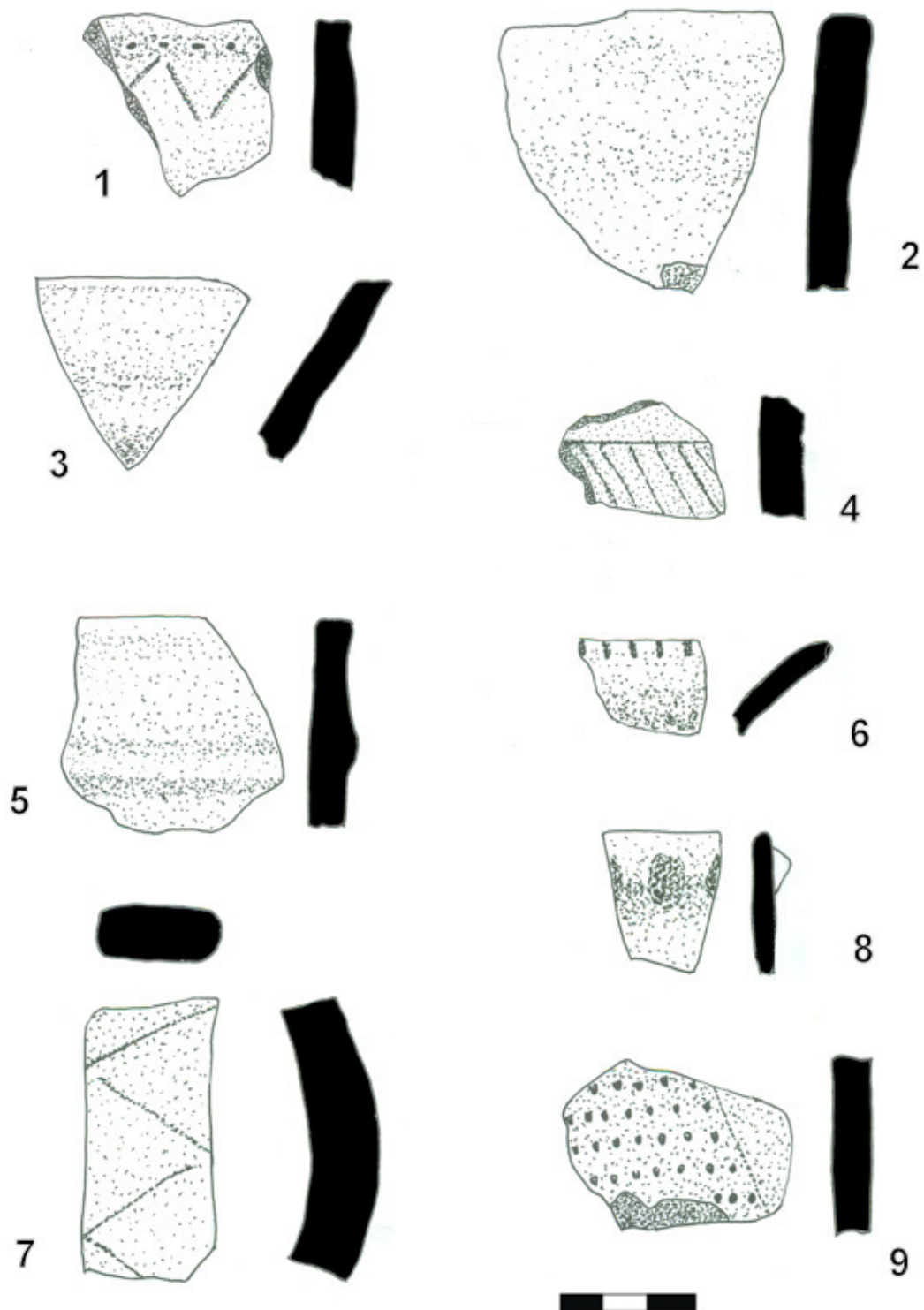
Pl. V. Fragmente ceramice: 1-8 Rădășeni – Dealul Heleştiucului.



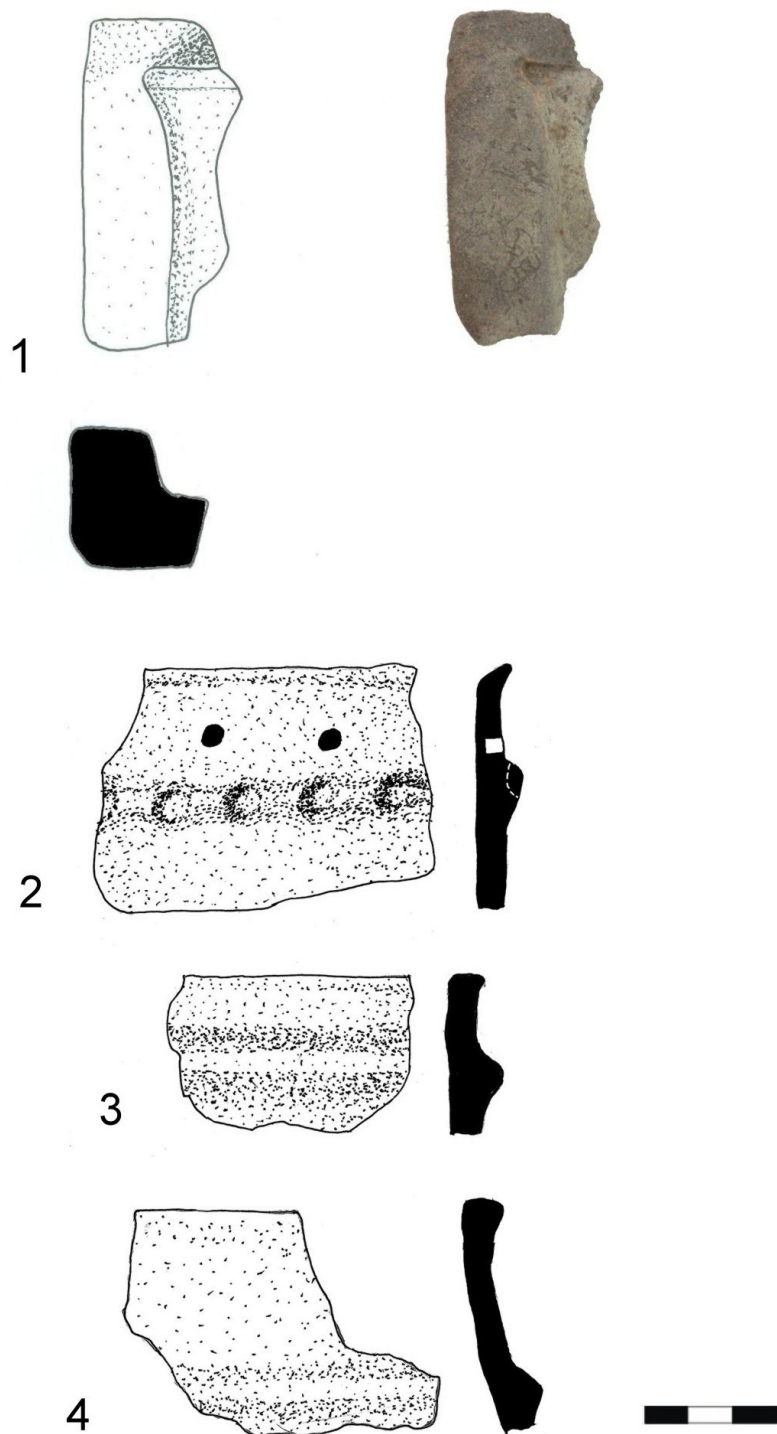
Pl. VI. Fragmente ceramice: 1, 3, 5, 7 Podeni – *Vatra satului*;
2, 4, 6, 8 Rotopânești – *Prodana-La tei I*; 9–11 Petia – *Pe groapă*.



Pl. VII. Fragmente ceramice: 2-6; 1 frecător din piatră Petia-Siliște.



Pl. VIII. Fragmente ceramice: 1, 3, 5 Rădășeni – *La șipote*; 2, 4, 6, 8–9 Petia – *Dealul Vodă II*; 7 Petia – *Dealul Vodă III*.



Pl. IX. Fragment de valvă de la un tipar pentru turnat celturi: 1 Mihăești – *Roșia*;
fragmente ceramice: 2–4 Rădășeni – *Dealul heleştiucului*.