

EUCTEMON – UN PRODUCĂTOR DE LUCERNE LA TOMIS (I)*

DE

CONSTANTIN ICONOMU*

Abstract

The paper starts by presenting the criteria which allow differentiating the lamps produced in Scythia Minor from the ones brought there from other provinces. It should be noticed that the lamps made in Tomis and in other Dobruđa centres are provided with ring handles instead of lamellar handles.

The pottery manufacturer Euctemon – who signs the lamps made in his workshop with one name only, proof of his origin as a slave – produced three types of lamps. The first type stamped Euctemon belongs to the category of Firmalampen, the second type, with a rosette on the disk, is stamped EYKTHMΩN EΠIOIEI, in Greek letters on two rows. The third type, with heart-shaped nib, can be further divided into five groups, according to the patterns represented on the disk: rooster, crater, grape, shell and cantharus, all bearing the same stamp in Greek: Euctemon has made it (the lamp). The largest quantity of stamped lamps is to be found in Tomis, a fact that makes us place his workshop in that city.

His lamps are dated to the 2nd century AD, but imitations, made in other workshops, circulated from the 2nd to the 4th century AD.

Keywords: *Scythia Minor, lamps, workshop, Euctemon.*

Din categoria produselor ceramice, lucernele au beneficiat de o susținută atenție din partea arheologilor astfel încât, de-a lungul anilor, s-a adunat o impresionantă bibliografie alcătuită din monografii, cataloage, articole și rapoarte de săpătură în care această categorie de obiecte a fost larg analizată. Explicația acestei preocupări se găsește în caracterul foarte tipic al opaițelor, pe baza lor putându-se stabili cronologia unor complexe arheologice, producția locală sau circulația lor dintr-o provincie în alta a Imperiului Roman. De asemenea, simbolurile, reprezentările și decorurile lucernelor au permis cunoașterea preocupărilor religioase și artistice. Dacă în majoritatea lucrărilor editate se observă o susținută preocupare pentru stabilirea tipologiei și cronologiei lucernelor, de-abia în ultimele decenii se constată un interes tot mai mare pentru identificarea centrelor de producție din provincii și localități, astfel încât să se poată avea o imagine mai completă asupra vieții economice din Imperiul Roman. Evident, procedându-se la identificarea producției locale se pune problema metodelor prin care se pot deosebi centrele de fabricație. Astfel, W. V. Harris, luând în considerare numai lucernele de tip *Firmalampen*, stabilește mai multe criterii pentru deosebirea originalelor de imitații¹ dar care pot fi utilizate și pentru alte tipuri de lucerne.

Astfel, primul criteriu ar fi cel al calității: un produs de foarte bună calitate fiind adus dintr-un renumit centru de producție într-o altă provincie, iar o lampă de calitate inferioară fiind considerată drept produs local executată într-un centru mai modest. Acest criteriu nu este infailibil deoarece există și produse importate de calitate inferioară și opaițe locale de calitate foarte bună².

Al doilea criteriu ar fi cel al cantității. Cunoșcându-se faptul că produsele provenite din renumite centre ceramice sunt în general mărfuri de lux și deci mai scumpe, acestea vor fi fost difuzate pe arii mai restrânse și într-o cantitate mai mică decât produsele locale. De aceea, lucernele mai numeroase, descoperite în zeci de exemplare, uneori într-o singură localitate, pot fi considerate cu certitudine drept locale³.

* Institutul de Arheologie din Iași, constantin_iconomu@yahoo.com.

¹ W. V. Harris, *Roman Terracota Lamps. The Organisation of an Industry*, in *Journal of Roman Studies*, LXX, 1980, pp. 126–145.

² *Ibidem*, p. 133.

³ *Ibidem*, p. 137.

Al treilea criteriu este de natură analogică, lămpile cu similitudini de formă, decor, argilă, mod de producție, identice sau apropiate de piesele produse în renumite centre de ceramică italice, grecești, egiptene, etc. fiind considerate mai degrabă importuri decât produse locale. Lipsa oricăror asemănări sau puținătatea acestora, față de exemplarele de referință din centrele consacrate ale lumii mediteraneene, constituie un indiciu privitor la eventuala origine locală a piesei aflate în studiu. Dar, în scopul realizării unei corecte analogii, se impune stabilirea raportului dintre prototipuri și imitații. Astfel, este cunoscută practica curentă ca după originale importate să fi fost confecționate imitații în ateliere locale care pot fi împărțite în mai multe categorii: prima o constituie copiile, la care meșterul local, amprentând un produs importat, de lux, obține un model, după care se realizează mai multe tipare cu care se produc un mare număr de lucerne care diferă de prototip prin calitatea pastei, angobei și a tehnicii de ardere. Pentru acest gen de lucerne este mai dificil de stabilit proveniența locală ori din alte provincii.

A doua categorie de imitații o constituie lucernele realizate după prototipuri importate la care marca de fabricație a originalului a fost înlăturată sau înlocuită cu numele producătorului local, practică curentă deoarece în antichitate nu a existat dreptul de producție asupra mărcilor de fabricație⁴. Primelor două categorii de imitații le era specific faptul că meșterul local a utilizat lucerne importate pentru a obține modelele și tiparele necesare.

A treia categorie de imitații o constituie lucernele locale inspirate de opaițele importate, la care meșterul local a înlăturat sau modificat mai mult sau mai puțin, forma, decorul și marca lămpii originale. În majoritatea cazurilor, producătorii locali ai acestei categorii de imitații, renunță la reproducerea torții lamelare, dificil de executat cu două tipare, aceasta fiind înlocuită cu o toartă inelară sau în formă de rulou, adăugată după scoaterea din tipare. Aceste modificări permit deosebirea cu ușurință a produselor locale de cele importate⁵. Întrucât s-a putut constata că lucernele din centrele de producție ceramice din Italia, Grecia continentală, Asia Mică, nord-africane egiptene prezintă în totalitate torți lamelare, existența torților inelare sau în formă de rulou constituie în majoritatea cazurilor un indiciu sigur asupra originii locale a lucernei care prezintă această particularitate. Dar, precizăm că există, totuși, și puține exemplare cu torți lamelare care sunt cu certitudine produse locale.

A patra categorie de imitații o reprezintă lucernele locale foarte simple din punct de vedere a formei și ornamentației, meșterul local renunțând la numeroase elemente ale prototipului, realizând astfel un produs ce poate fi socotit într-o oarecare măsură drept original. În felul acesta s-a obținut un opaiț care seamănă foarte puțin cu originalul importat ce a servit drept prototip.

Atât pentru lămpile importate cât și pentru cele locale trebuie ținut seama de procesul de uzură al tiparelor. Datorită realizării în fiecare oficiu a unor mari cantități de lucerne, se producea uzura celor două valve obținându-se astfel produse cu decor ornamental și șampilă neclare sau estompeate. În general, acest proces de uzură al tiparelor se observă mult mai bine la opaițele locale din care sunt cunoscute un mare număr din fiecare tip sau variantă, decât cele importate care sunt de bună calitate.

Al cincilea criteriu de separare al lucernelor locale de cele importate ar fi acela al șampilelor, grafitilor, dipintilor, aplicate pe lucerne odată cu tiparul sau după scoaterea din tipare și care pot oferi indicii valabile pentru stabilirea provenienței locale sau din alte provincii⁶. Astfel, multe lucerne sunt prevăzute cu șampile sau mărci de fabricație ale unor cunoscuți producători din nordul Italiei, Grecia continentală și Asiei Mici. Alte opaițe prezintă numele unor olari întâlniți în exclusivitate în Dobrogea și, ca atare, lucernele lor pot fi incluse cu certitudine în categoria produselor locale. Menționăm totuși că nu întotdeauna lămpile cu șampila unor producători din afara provinciei sunt importate deoarece, așa cum am arătat, există și imitații locale care conservă marca originală. De aceea, pentru stabilirea provenienței trebuie utilizate celelalte criterii.

Un criteriu de identificare și deosebire al produselor locale de cele importate este cel geografic prin care se ia în considerare locul de descoperire al lucernei. Se are în vedere că centrele urbane și rurale de la Marea Neagră sau de la Dunăre, ca și cele aflate pe marile căi de comunicație sau la întretăierea acestora, primesc cu mai multă ușurință mărfuri de import, de lux și deci mai scumpe, decât micile localități cu populație puțin numeroasă și săracă care își satisfac cererile din producția proprie a unor modeste ateliere locale sau achiziționează lămpi realizate în oficine provinciale.

Un alt criteriu de separare al lămpilor importate de cele locale se bazează pe diferența de dimensiuni, în situația în care piesele sunt întregi și măsurabile, observându-se deosebiri dintre lămpile provenite din alte provincii, față de cele realizate în ateliere locale⁷.

⁴ *Ibidem*, p. 138.

⁵ *Ibidem*, p. 136.

⁶ *Ibidem*, p. 138.

⁷ *Ibidem*, p. 133.

În sfârșit, nu trebuie lăsate la o parte nici analizele chimice ale ceramicii,⁸ care ar permite separarea și identificarea sigură a importurilor de produse locale, dar acestea ne sunt încă inabordabile.

Așadar pentru a stabili proveniența locală sau de import a unei lămpi se vor lua în considerare cât mai multe criterii sau toate împreună. Cu toate acestea, alături de lucernele sigur importate sau locale, există un număr mare de piese cărora nu le putem stabili cu certitudine originea. Tot aici ținem să stabilim că, pentru a documenta circulația mărfurilor importate în Dobrogea, un rol important îl au, în mod paradoxal, imitațiile locale, deoarece inițial vor fi fost făcute după un prototip importat care a servit drept sursă de inspirație pentru meșterii locali. În afară de acestea mai există două categorii speciale de imitații: e vorba, în primul rând de lucernele imitate după lămpile de foarte bună calitate provenite din centre de producție renumite. Imitarea acestora a avut loc în alte centre ale lumii mediteraneene de unde, ajunse în Dobrogea, au fost încă odată imitate.

O altă categorie de imitații o alcătuiesc lămpile executate în atelierelor din centrele urbane sau rurale mai mici din Dobrogea care reproduc, mai mult sau mai puțin fidel, opaițele executate în officinele din însemnatele centre ale Scythiei Mici și care de obicei sunt mult mai grosolan executate. Tot în acest context ținem să precizăm că atelierelor locale din Dobrogea nu au produs până acum nici un tip de lucernă, care prin formă sau decor să fie întrutotul original sau specific ținutului dintre Dunăre și mare și că fiecare tip de opaiț realizat în centrele meșteșugărești de aici este tributar, lămpilor aduse din alte officine ale lumii romane. Cât privește produsele lui Euctemon, de care ne vom ocupa mai jos, aplicând criteriile stabilite anterior, vom constata că cele mai multe lămpi cu ștampila acestor producători se găsesc la Tomis, ceea ce indică locul în care a funcționat atelierul său⁹.

În afara criteriilor prezentate mai sus, va trebui să avem în vedere și mărturiile sigure ale producției locale, cum ar fi cuptoarele de ars ceramică, modelele, tiparele și deșeurile de fabricație. Întrucât pentru atelierul lui Euctemon nu avem deocamdată nici o mărturie în acest sens, va trebui să apelăm în mod constant la criteriile enunțate mai sus. Tot în acest context ținem să arătăm că Euctemon a realizat în atelierul său un opaiț „economic” cu dimensiuni mai mici decât ale lucernelor provenite din centrele consacrate, având diametrul mediu de 6 cm în loc de 7–8 cm cum este întâlnit în mod obișnuit la celelalte opaițe și care s-a bucurat de succes în rândurile unei populații cu posibilități modeste, această particularitate fiind elementul de originalitate a acestei officine.

Pe parcursul activității sale, Euctemon a produs trei tipuri, din care primele două sunt reprezentate de puține exemplare, tipul al treilea fiind ilustrat de cele mai multe lucerne.

1. Primul tip a lui Euctemon aparține categoriei de opaițe numită „Firmalampen” (Pl. I/2a–b; VI/1a–b). Atestat numai într-un singur exemplar, inedit, opaițul a fost găsit la Tomis, la Edificiul roman cu mozaic, având toate caracteristicile tipului, adică un cordon în jurul discului ce se continuă pe cioc și în jurul orificiului de ardere. Pe bordură, apar simetric două protuberanțe dreptunghiulare. Ca particularitate se remarcă partea din spate teșită și toarta verticală, întregită la restaurare, perpendiculară pe axul lung al lucernei, ceea ce permite agățarea de perete. Pe fundul rotund, delimitat de două cercuri incizate, se află ștampila în relief, pe un rând, EYKTHMΩN. Argila este fină, densă, de culoare roz. Opaițul este unic prin formă, dar și prin ștampila și denotă că producția acestui gen de lucernă nu a fost foarte mare. La acest tip se remarcă grafia ștampilei, care la acest opaiț, ca și la celelalte două tipuri produse de Euctemon, are literele M și Ω redată cu litere cursive sau minuscule. După cum se va vedea ulterior, opaițul va fi datat, ca și celelalte exemplare cu ștampila lui Euctemon din tipurile 2 și 3, în secolul al II-lea d.Hr.

2. Al doilea tip este alcătuit din opaițe circulare, cu corpul rotund și fără toartă, cu ciocul cordiform în jurul orificiului de ardere, din care ies două vrejuri amplasate simetric pe bordură (Pl. I/1a–b; VI/2a–b). Pe disc apare o rozetă cu 29 de raze iar pe fundul rotund, delimitat de un cerc incizat, apare redată neclar, adâncită și realizată odată cu tiparul marca de fabricație EYKTHMΩN/ΕΠΙΟΙΕΙ. Piesa, inedită, cu ștampila incompletă și slab imprimată, descoperită la Constanța, pe str. I. G. Duca, colț cu strada Griviței (inv. 12461, MINAC) se evidențiază tipologic, prin vrejul de pe bordură, prin dimensiunile mari (lungimea 9,9 cm, înălțimea 3 cm, diametrul 8,5 cm) și prin absența torții. Lucerna, deosebit de bine executată, din argilă roz-

⁸ *Ibidem*, p. 136.

⁹ Produsele atelierului lui Euctemon și localizarea acestuia la Tomis au constituit o preocupare mai veche a noastră. Cf. C. Iconomu, *Opaițe greco-romane*, Muzeul Regional de Arheologie Dobrogea, Constanța, 1967, tip XX, pp. 18–20, nr. 238–634; C. Iconomu, C. Bordeianu, *O nouă descoperire de lucerne la Constanța*, în *Pontica*, MINAC, XIV, 1981, pp. 269–276; C. Iconomu, *Un capitol al producției și al schimbului de mărfuri în zona Dunării de Jos – lucernele (sec. I e.n. – VII e.n.)*; Teză de doctorat, Universitatea din București, 1986. Urmând opiniile noastre cf. și A. V. Rădulescu, *Die lokale Herstellung der bedeutungsgegenstände*, în *Pontica*, XIV, 1981, pp. 181–209; V. Rusu Bolindeț, *Lămpi de perioadă romană timpurie de la Histria. Aspecte legate de activitatea atelierelor care produc lămpi din Dobrogea romană*, în *Pontica*, XLIV, 2011, pp. 269–292. Tot în acest context subliniem că vom utiliza termenul de „import” pentru lămpile provenite din alte provincii ale Imperiului Roman decât cele din Moesia Inferior.

gălbuie, acoperită cu vopsea brun-roșcată, are pereții subțiri și detaliile redată cu multă acuratețe. Aceluiași tip îi aparțin 12 opaițe provenite în majoritate de la Constanța, cu cioc cordiform și vrej pe bordură, fără marca lui Euctemon și fără rozetă pe disc, ce aparțin altor ateliere¹⁰.

3. Al treilea tip este reprezentat de lucerne cu corp rotund, cioc cordiform, uneori cu lobii aplatizați, toartă inelară și fundul rotund delimitat de unul sau două cercuri incizate având ștampila producătorului adâncită odată cu tiparul, pe trei rânduri EYKTHMΩN/ΕΠΟΙ/ΕΙ (Εὐκτῆμωνεποίηι). Variantele acestui tip sunt date de simbolurile de pe disc, Euctemon realizând opaițe cu reprezentarea cocoșului, craterului, strugurelui, scoicii și a cantharosului.

Varianta întâia se caracterizează prin corp rotund cu diametrul ce oscilează între 5,5 și 6,5 cm, dimensiuni ce se întâlnesc la majoritatea opaițelor cu cioc cordiform ce au ieșit din atelierul lui Euctemon. Discul, delimitat de două cercuri incizate este decorat cu reprezentarea în relief a unui cocoș, cu capul spre stânga. Pe fundul rotund, mărginit de unul sau două cercuri incizate se găsește marca de olar cu litere adâncite, realizate odată cu tiparul, EYKTHMΩN/ΕΠΟΙ/ΕΙ scrise cu caractere drepte, pe trei rânduri, cu majuscule, cu excepția literelor M și Ω care sunt minuscule. Această variantă se poate împărți în trei subvariante la care deosebirile stau în diferențe de calitate.

Prima subvariantă are cercuri marginale incizate în jurul discului și fundului, ștampila incizată realizată odată cu tiparul, clar conturată, cu argila și arderea de bună calitate (Pl. II/1;VII/1). La a doua subvariantă, ciocul cordiform este mai puțin bine executat cu lobii aplatizați, inciziile marginale ale discului și fundului sunt estompate, iar pe fund nu se observă ștampila (Pl. II/2). A treia subvariantă nu prezintă obișnuitele linii marginale circulare ale discului și ale fundului, ornamentul cordiform al ciocului lipsește, ca și ștampila. Cocoșul de pe disc este realizat foarte estompat încât abia se mai recunoaște (Pl. II/3).

Este clar că scăderea gradată a calității se datorește fie utilizării dese a tiparelor, ceea ce a dus la un grad accentuat de uzură, fie din cauza realizării de tipare după opaițe de foarte proastă calitate. Dacă între subvariantele 1 și 2 nu sunt diferențe notabile de calitate, la subvariantele a doua lipsind doar ștampila, aceasta din urmă putând fi considerată ca ieșită, ca și prima, din atelierul lui Euctemon, subvariantele a treia poate fi socotită drept imitație a lucernelor lui Euctemon sau a fost produsă în officine într-o perioadă mai târzie.

Din prima subvariantă, cu ștampilă, se cunosc 8 exemplare la Constanța, unul la Mangalia¹¹ și două la Histria¹². Din a doua și a treia subvariantă s-au descoperit 46 de piese la Constanța¹³, 7 opaițe la Mangalia¹⁴, una la Ovidiu¹⁵, 2 la Pecineaga¹⁶, una în peștera „La Adam”¹⁷, una la Tropaeum Traiani, în cetate¹⁸, 5 la Histria¹⁹, 3 la Hârșova²⁰, 1 la Telița-Amza²¹, 2 exemplare la Măcin²², 3 la Isaccea²³, și 3 la Barboși²⁴.

¹⁰ C. Iconomu, *Opaițe greco-romane* (în continuare se va cita C. Iconomu, *Opaițe*), București, 1967, pp. 64–66, fig. 31, nr. 199–210.

¹¹ C. Iconomu, *Opaițe*, pp. 76–77, nr. 271–277; C. Iconomu, C. Bordeianu, op. cit. (n. 9), p. 270, fig. 2; G. Severeanu, *Lampes en terre cuites appartenant aux collections du Musée Municipal du Bucarest et du dr. G. Severeano*, in *București. Revista Muzeului Municipal București (București)*, an II, 1936, nr 1–2, pp. 66,12.

¹² V. Rusu Bolindeț, op. cit. (n. 9), pp. 273–274, pl. IV; p. 287, pl. V; p. 288.

¹³ C. Iconomu, *Opaițe*, nr. 278–317; G. Severeanu, op. cit. (n. 11), p. 65, fig. 58, nr. 63; M. Bucovală, C. Pașca, *Cercetări în necropola romană de vest a Tomisului (1992)*, in *Pontica*, XXV, 1992, pp. 251, 255, 260; pl. 4, M 26; pl. 10, M 26; *idem*, *Descoperiri recente în necropola romană de sud-vest a Tomisului*, in *Pontica*, XXIV, 1991, pp. 211, 213; V. Lungu, C. Chera, *Un mormânt în plăci, de epocă romană descoperit la Tomis*, in *Pontica*, XVIII, 1985, p. 206, pl. II/12–13; M. Bucovală, *Découvertes récentes dans les nécropoles de Tomis*, in *Dacia*, N.S., XXXV, 1991, fig. 12a–b.

¹⁴ C. Iconomu, *Opaițe*, pp. 81–82, nr. 318–321; E. Bârlădeanu-Zavatin, *Necropola romană timpurie la Callatis*, in *Pontica*, X, 1977, pp. 128–129 și 133–134; fig V/7.

¹⁵ C. Iconomu, *Opaițe*, p. 82, nr. 322.

¹⁶ *Ibidem*, p. 82, nr. 323–324.

¹⁷ *Ibidem*, p. 82, nr. 325.

¹⁸ Al. Barnea, I. Barnea, I. Bogdan Cătănciu, M. Mărgineanu-Cîrstoiu, Gh. Papuc, in *Tropaeum Traiani, I. Cetatea* (în continuare se va cita *Tropaeum Traiani, I*), Ed. Academiei R.S.R., București, 1979, p. 184; fig. 153–154; 9.5.

¹⁹ Al. Suceveanu, *Histria, VI, Les thermes romaines* (în continuare se va cita Al. Suceveanu, *Histria, VI*), Ed. Academiei R.S.R., București, 1982, p. 226, pl. 8, nr. 57; V. Rusu Bolindeț, op. cit. (n. 9), pp. 271, 288, pl. 5/8.

²⁰ C. Nicolae, *Câteva opaițe descoperite la Carsium*, in *Pontica*, XXVII, 1994, p. 203, pl. III, 4A și L; p. 206, pl. IVA și B.

²¹ V. H. Baumann, *Așezări rurale antice în zona Gurilor Dunării. Contribuții arheologice la cunoașterea habitatului rural (sec. I–IV p. Chr.)*, Institutul de cercetări Muzeale Tulcea, 1995, pl. XVIII/2.

²² N. Harțușe, Fl. Anastasiu, *Catalog selectiv al colecției de arheologie a Muzeului Brăilei* (în continuare se va cita *Catalog Brăila*), Muzeul Brăila, 1976, p. 247, nr. 512; D. Paraschiv, *Descoperiri arheologice de epocă romană la Măcin*, in *Pontica*, XXX, 1997, p. 326, pl. IV/32.

²³ C. Iconomu, *Opaițe*, p. 93, nr. 432–433; V. H. Baumann, *Lucernele de la Noviodunum-Isaccea*, in *Peuce*, S.N., Institutul de Cercetări Muzeale Tulcea, VII, 2009, p. 236, fig. 7/51.

²⁴ S. Sanie, *Civilizația romană la est de Carpați și romanitatea pe teritoriul Moldovei (sec. II î.Hr. – III d.Hr.)*, Ed. Junimea, Iași, 1981, p. 161; nr. 5–6; pl. 42/3a–b; 45/1a–b; I. T. Dragomir, *Vestigii inedite din patrimoniul Muzeului Județean de Istorie Galați, Colecția dr. Alexandru Măcellariu*, in *Danubius*, Muzeul Județean de Istorie Galați, XVI, 1996, pp. 585–586 și pl. VIII/39.

În afară de cele trei subvariante la care deosebirile s-au făcut după calitatea execuției, există și o subvariantă atestată într-un singur exemplar la Constanța (Pl. II/4a–b), care, deasupra ciocului, în loc de motivul cordiform are o palmetă. Pe fund, apare ca marcă de olar o mică depresiune circulară²⁵. Este evident că această lucernă a împrumutat forma și motivele decorative ale lămpilor cu ștampila lui Euctemon care au cunoscut o largă circulație în Dobrogea. Acest opaiț, cu discul delimitat de un cerc incizat, realizat cu mâna după scoaterea din tipar este cu certitudine un produs local al unui atelier tomitan care a produs această piesă în mici cantități.

În privința cronologiei opaițelor de tip Euctemon, precizăm că acestea au fost datate inițial în secolul al II-lea și al III-lea d.Hr., pe baza inventarului mormintelor de la Constanța, descoperite în deceniile 6 și 7 ale secolului 20, și rămase până acum inedite²⁶. Noile descoperiri au confirmat această datare permițând o serie de nuanțări. Astfel, într-unul dintre mormintele de la Mangalia, opaițele lui Euctemon, cu reprezentarea cocoșului pe disc, au apărut într-un context din secolul al II-lea și începutul secolului al III-lea d.Hr.²⁷, iar la Histria, în complexe din ultimul sfert al secolului al II-lea – prima jumătate a secolului al III-lea d.Hr.²⁸ și într-o groapă menajeră din secolul al II-lea d.Hr., cu marca lui Euctemon²⁹. La Tomis, unde este localizat atelierul lui Euctemon, s-au găsit două opaițe cu reprezentarea cocoșului pe disc, fără ștampilă, într-un mormânt datat cu monedă, la începutul secolului al III-lea d.Hr.³⁰ sau în secolul al III-lea d.Hr.³¹.

A doua variantă a tipului al treilea a opaițelor produse de Euctemon are reprezentat pe disc un crater plin cu fructe rotunde ce nu depășesc gura vasului, cioc cordiform și baza rotundă delimitată de două cercuri incizate pe care se găsește marca de olar, incizată, redată pe trei rânduri EYKTHMΩN/EΠOΙ/EI ce alcătuiește prima subvariantă (Pl. III/1a–b; VII/2a–b). Subvarianta a doua este aproape identică cu prima, cu deosebire că nu are marca de olar a lui Euctemon (Pl. III/2; VII/3). Din prima subvariantă, cu marca lui Euctemon se cunosc 3 exemplare la Constanța³², 3 la Sâmbăta Nouă³³, 2 la Mangalia³⁴ și unul la Histria³⁵.

Din subvarianta a doua, fără ștampilă, sunt atestate 12 piese la Constanța³⁶, 2 la Mangalia³⁷, 6 la Histria³⁸, 1 la Isaccea³⁹, și în Moldova, un exemplar la Țibănești-Iași⁴⁰. Opaițele cele mai bine datate ale acestei variante, fără ștampilă, s-au găsit la Histria, într-o groapă menajeră din secolul al II-lea⁴¹ și într-un mormânt de la limita secolelor II și III d.Hr.⁴².

A treia variantă a tipului 3 produs de Euctemon are reprezentat pe disc un ciorchine de strugure, opaițul fiind identic ca formă cu primele două variante, cu reprezentarea cocoșului și a craterului. Și la această variantă se poate opera aceeași împărțire după calitate, în trei subvariante. Prima, de bună calitate (Pl. III/3a–b; VIII/1a–b), cu marca de olar a lui Euctemon, scrisă pe trei rânduri, incizată și realizată odată cu tiparul EYKTHMΩN/EΠOΙ/EI; a doua, mediocră, fără ștampilă (Pl. IV/1; VIII/2) și a treia de proastă calitate, fără marcă de olar, fără incizii marginale ale discului și bazei și uneori fără motivul cordiform (Pl. IV/2; VIII/3).

Din prima subvariantă, cu ștampilă s-au descoperit numai 6 exemplare la Constanța.⁴³

²⁵ C. Ionomu, *Opaițe*, p. 80, nr. 303.

²⁶ *Ibidem*, p. 18.

²⁷ E. Bărlădeanu-Zavatin, op. cit. (n. 14), pp. 130–131.

²⁸ Al. Suceveanu, *Histria*, VI, p. 109, pl. 10, nr. 160.

²⁹ V. Rusu Bolindeț, op. cit. (n. 9), p. 271.

³⁰ M. Bucovală, op. cit. (n. 13), in *Dacia*, N.S., XXXV, 1991, p. 199.

³¹ M. Bucovală, C. Pașca, op. cit. (n. 13), in *Pontica*, XXV, 1992, p. 261.

³² C. Ionomu, *Opaițe*, p. 83, nr. 329–330; C. Ionomu, C. Bordeianu, op. cit. (n. 9), fig. 3a–b.

³³ C. Ionomu, *Opaițe*, pp. 82–83, nr. 326–328.

³⁴ *Ibidem*, p. 83, nr. 331–332.

³⁵ Al. Suceveanu, *Histria*, VI, p. 226, pl. 8, nr. 60.

³⁶ C. Ionomu, *Opaițe*, pp. 83–84, nr. 333–343; V. Lungu, C. Chera, *Un mormânt în plăci de epocă romană descoperit la Tomis*, in *Pontica*, XVI, 1985, p. 206, pl. II/10.

³⁷ C. Ionomu, *Opaițe*, pp. 84–85, nr. 344–345.

³⁸ M. Coja, *Un mormânt de incinerare din epoca romană de la Histria*, in *Studii și Cercetări de Istorie Veche (SCIV)*, 25, 1974, 1, p. 41, pl. I/10; Al. Suceveanu, *Histria*, VI, p. 231, pl. 13, nr. 35–36; p. 97, pl. 38, nr. 9; V. Rusu Bolindeț, op. cit. (n. 9), pp. 276–277, pl. VII/14.

³⁹ Gh. Ștefan, *Monuments inédits de Noviodunum*, in *Dacia*, IX–X, 1941–1944, p. 471, fig. 712, nr. 5.

⁴⁰ V. Chirica, M. Tanasachi, in *Repertoriul Arheologic al județului Iași (RAJI)*, II, Iași, 1985, p. 430, fig. 31/20.

⁴¹ V. Rusu Bolindeț, op. cit. (n. 9), p. 271.

⁴² M. Coja, op. cit. (n. 38), p. 44.

⁴³ C. Ionomu, *Opaițe*, pp. 90–91, nr. 397–403.

Din subvarianta a doua și a treia se cunosc 31 exemplare la Constanța⁴⁴, 4 la Mangalia⁴⁵, 2 la Histria⁴⁶, unul la Măcin⁴⁷, unul la Isaccea⁴⁸, 3 la Barboși⁴⁹, unul la Troesmis⁵⁰ și unul la Babadag⁵¹.

Într-unul din mormintele de la Mangalia, lucerna cu strugurele pe disc a fost datată, pe baza contextului, în secolul al II-lea d.Hr.⁵², iar la Histria apare cu monede din secolul al II-lea d.Hr.⁵³ și în contexte din ultimul sfert al secolului al II-lea – prima jumătate a secolului al III-lea⁵⁴.

Varianta a IV-a are aceleași dimensiuni ca ale celor precedente, având reprezentată pe disc o scoică (stridie) cu talonul îndreptat spre cioc (Pl. IV/3; IX/1). Pe fund apare marca de olar, realizată cu tiparul, incizată, pe trei rânduri, EYKTHM/ONE/ΠΟΙ/ΕΙ, atestată la numai două exemplare descoperite la Constanța⁵⁵. La această variantă există și o subvariantă cu talonul spre toartă, atestată la Constanța⁵⁶ și în alte localități, dar nici una nu prezintă marca de olar a lui Euctemon și, ca atare, a putut fi fabricată în altă officină. La varianta cu scoica pe disc și cu talonul în dreapta spre cioc, observăm și cel mai mic număr de exemplare cu ștampila lui Euctemon care se poate data, având în vedere numărul redus de exemplare și lipsa imitațiilor în secolul II d.Hr.

Varianta a V-a este caracterizată prin reprezentarea pe disc a cantharosului cu torțile în formă de S întors. Exemplarele de bună calitate prezintă marca de olar a lui Euctemon, pe trei rânduri, incizată, realizată odată cu tiparul⁵⁷ dar apare și o subvariantă cu litera K pe spate, ieșită din alt atelier tomitan⁵⁸. Forma este asemănătoare cu a variantelor precedente, lucernele cu cantharosul pe disc având cioc cordiform sau umerii aplatizați și toarta inelară. Și în acest caz poate fi operată aceeași distincție calitativă prin clasificarea în trei subvariante: prima cu lucerne de bună calitate și cu marca Euctemon, (Pl. IV/4a–b; IX/2), a doua fără ștampilă de calitate mediocră (Pl. V/1; IX/3) și a treia cu detaliile ornamentale lipsă, estompate ori șterse (Pl. V/2; IX/4).

Din prima subvariantă, cea cu marca de olar a lui Euctemon, se cunosc puține exemplare, doar două la Tomis⁵⁹ și unul la Histria⁶⁰.

Din subvarianta a doua și a treia, fără ștampilă, sunt atestate 34 exemplare la Constanța⁶¹, 2 la Ovidiu⁶², 3 la Sâmbăta Nouă⁶³, 4 la Mangalia⁶⁴, 2 la Histria⁶⁵, 3 la Telița Valea Morilor⁶⁶ și câte o piesă la Dinogetia⁶⁷, Tropaeum-Traiani – Cetate⁶⁸, Troesmis⁶⁹, Năvodari-Lacul Tașaul⁷⁰ și Noviodunum⁷¹.

⁴⁴ *Ibidem*, pp. 92–94, nr. 404–429; 4 piese inedite la Constanța, Edificiul roman cu mozaic; G. Severeanu, op. cit. (n. 11), p. 64, fig. 55.

⁴⁵ C. Preda, *Callatis*, Ed. Academiei R.S.R., București, 1968, pp. 29–30, fig. 30; C. Iconomu, *Opaițe*, p. 94, nr. 430–431; E. Bârlădeanu-Zavatin, op. cit. (n. 14), p. 131, fig. V/4.

⁴⁶ Al. Suceveanu, *Depozitele de statuete romane de teracotă de la Histria*, in *SCIV*, 18, 1967, 2, fig. 5/4; idem, in *Histria*, VI, p. 109, nr. 100.

⁴⁷ *Catalog Brăila*, p. 247, nr. 512.

⁴⁸ C. Iconomu, *Opaițe*, p. 95, nr. 432–433.

⁴⁹ S. Sanie, op. cit. (n. 24), p. 161, pl. 42/3a–b, nr. 5–6; I. T. Dragomir, op. cit. (n. 24), pp. 574, 617, pl. VII/31.

⁵⁰ V. H. Baumann, *Observații topo-stratigrafice asupra locuirii de la Troesmis (Casele 1–40)*, in *Peuce*, VIII, 1980, p. 189.

⁵¹ I. Vasiliu, D. Paraschiv, *Cercetări arheologice în necropola timpurie de la Babadag*, in *Pontica*, XXXII, 1999, p. 259, pl. 5/2.

⁵² E. Bârlădeanu-Zavatin, op. cit. (n. 14), pp. 130–131, pl. V/4.

⁵³ Al. Suceveanu, *Depozitele de statuete romane de teracotă de la Histria*, in *SCIV*, 18, 1967, 2, pp. 261–262, fig. 5/4.

⁵⁴ Al. Suceveanu, in *Histria*, VI, p. 109, pl. 10, nr. 100.

⁵⁵ C. Iconomu, *Opaițe*, p. 95, fig. 123, nr. 345; G. Severeanu, op. cit. (n. 11), p. 66, nr. 67.

⁵⁶ C. Iconomu, *Opaițe*, p. 95, nr. 438.

⁵⁷ C. Iconomu, C. Bordeianu, op. cit. (n. 9), p. 270, fig. 1a–b.

⁵⁸ C. Iconomu, *Opaițe*, pp. 85–90, nr. 346–373.

⁵⁹ C. Iconomu, C. Bordeianu, op. cit. (n. 9), p. 270, fig. 1a–b; G. Severeanu, op. cit. (n. 11), p. 63, fig. 52.

⁶⁰ Al. Suceveanu, in *Histria*, VI, p. 109, pl. II, nr. 101.

⁶¹ C. Iconomu, *Opaițe*, pp. 85–87, nr. 346–367; un exemplar inedit la Constanța, Edificiul roman cu mozaic; V. Lungu, C. Chera, op. cit. (n. 36), p. 216, pl. I/4,6; M. Bucovală, op. cit. (n. 13), in *Dacia*, N.S., XXXV, 1991, p. 195, fig. 2/c; M. Bucovală, C. Pașca, op. cit. (n. 13), in *Pontica*, XXIV, 1991, p. 203, pl. I/M6, M29.

⁶² C. Iconomu, *Opaițe*, p. 87, nr. 368–369.

⁶³ *Ibidem*, pp. 87–88, nr. 370–372.

⁶⁴ E. Bârlădeanu-Zavatin, op. cit. (n. 14), p. 133, fig. 5/3; pp. 135–136; G. Severeanu, *Un mobilier funerară găsit la Kallatis et datant du second siècle après J.C.*, in *Buletinul Societății Numismatice Române (BSNR)*, XXIV, 1929, nr. 69–72, p. 5, fig. 5.

⁶⁵ Al. Suceveanu, in *Histria*, VI, p. 109, pl. 10, nr. 102; V. Rusu Bolindeț, op. cit. (n. 9), p. 277, pl. VII/15.

⁶⁶ V. H. Baumann, op. cit. (n. 21), p. 425, pl. XI/1–4; idem, *La céramique utilitaire du IV^e siècle fabriquée par la officina romana de Valea Morilor (Telița, département de Tulcea), in Études sur la céramique romaine et daco-romaine de la Dacie et de la Mésie Inferieure* (în continuare se va abrevia *Études sur la céramique romaine...*), Timișoara, 1997, pp. 49–50, pl. XIII/1–3.

⁶⁷ I. Barnea, *O casă romană târzie de la Dinogetia*, in *SCIV*, 20, 1969, 2, p. 262, fig. 10/1.

⁶⁸ *Tropaeum Traiani*, I, p. 184, fig. 153/9.4; 154/9.4; p. 205.

⁶⁹ A. Opaiț, *Troesmis. Așezarea romană timpurie de pe platou*, in *Peuce*, VIII, 1980, p. 37, fig. 2/7.

⁷⁰ C. Matei, *Cercetările perieghetice pe malul sudic al lacului Tașaul*, in *Pontica*, XVI, 1985, p. 133, pl. III/6.

⁷¹ V. H. Baumann, op. cit. (n. 23), in *Peuce*, S.N., VII, 2009, p. 235, pl. I/47.

Ca datare, opaițele cu cantharos pe disc au durată de circulație cea mai lungă, ele întâlnindu-se din secolul al II-lea până în secolul al IV-lea d.Hr. Astfel, de la Mangalia provin două opaițe datate în secolul al II-lea d.Hr.⁷², iar la Tomis sunt atestate lucerne cu cantharos pe disc din intervalul de la sfârșitul secolului al doilea⁷³ până la începutul secolului al III-lea d.Hr.⁷⁴. De asemenea, la Histria au fost descoperite într-un complex arheologic din secolul al II-lea d.Hr.⁷⁵, iar Dinogetia⁷⁶ și Telița-Valea Morilor⁷⁷ provin lămpi atribuite secolului al IV-lea d.Hr. La acestea este de subliniat că există un număr de lămpi cu discul spart, la care se observă un rest din piciorul triunghiular al vasului, care ar putea fi al unui crater sau cantharos. Dintre acestea s-au descoperit două exemplare la Constanța, la care se păstrează marca lui Euctemon⁷⁸, și două fragmente cu aceeași marcă la Barboși⁷⁹.

Însumând numărul lucernelor, aparținând tipului al treilea Euctemon, subvarianta I, cu marcă de fabricație, rezultă următorul tabel:

Tip 3 subvarianta 1, cu marca lui Euctemon	Constanța	Mangalia	Histria	Sâmbăta Nouă	Barboși
cocoș	8	1	2	3	3
crater	3	2	1		
strugure	6				
scoică	2				
cantharos	2				
fragmente nedeterminate	3				2
Total	24	3	3	3	5

Din acest tabel rezultă că numărul cel mai mare de lucerne cu ștampila lui Euctemon provine de la Tomis, ceea ce permite să fixăm cu certitudine atelierul lui Euctemon în această localitate. Mai adăugăm și celelalte două opaițe, aparținând tipului 1 și 2 a lui Euctemon, provenite de la Constanța, ceea ce face ca numărul lămpilor cu ștampilă să crească la 26. Tot aici observăm că la primul tip apare numele lui Euctemon scris pe un rând și fără inscripția ΕΠΟΙΕΙ, la al doilea tip ștampila este scrisă pe două rânduri și la al treilea pe trei rânduri. Este, de asemenea, de remarcat că numele producătorului apare scris la nominativ, fără *praenomen* și *cognomen*, trădând originea servilă a meșterului, originar din mediul grecesc. Este de asemenea de subliniat că, dintre cele 5 variante ale tipului al treilea a lui Euctemon, varianta cea mai populară și des întâlnită este cea cu reprezentarea cocoșului pe disc, cu 86 de exemplare atestate, urmată de cantharos cu 55 de bucăți, de strugure cu 51 de exemplare, crater 31 și scoică 2.

În privința cronologiei, opaițul cu reprezentarea cocoșului pe disc apare în complexe datate în secolul al doilea și prima jumătate a secolului al III-lea, lucerna cu imaginea craterului se întâlnește în secolul al II-lea până la limita secolului al III-lea, cel cu scoică circulă în secolul al II-lea și cel cu cantharosul este caracteristic mai ales secolului al II-lea, dar se întâlnește până în secolul al IV-lea d.Hr.

Având în vedere interpretările de mai sus, atelierul lui Euctemon poate fi localizat cu certitudine la Tomis, acesta desfășurându-și activitatea în secolul al II-lea, urmând ca descoperirile ulterioare să permită stabilirea unei cronologii mai fine.

Opaițele lui Euctemon din tipul al III-lea s-au bucurat de succes în epocă astfel încât, în același interval de timp, adică în secolele II–III și chiar al IV-lea d.Hr., au fost produse în ateliere tomitane și provinciale peste 30 de variante, aparținând unor ateliere diferite, cu același dimensiuni ca lămpile lui Euctemon și cu ciocul cordiform, dar cu alte ștampile și mărci de fabricație și cu alte simboluri și decoruri pe disc și bordură, astfel încât olarul tomitan poate fi considerat drept „șef de școală”.

⁷² E. Bârlădeanu-Zavatin, loc. cit. (n. 14); G. Severeanu, op. cit. (n. 64), in *BSNR*, XXIV, 1929, nr. 69–72, p. 3, mormânt cu monedă de la Antoninus Pius.

⁷³ M. Bucovală, C. Pașca, op. cit. (n. 13), in *Pontica*, XXIV, 1991, pp. 219–223, pl. II/21, M 21.

⁷⁴ M. Bucovală, op. cit. (n. 13), in *Dacia*, N.S., XXXV, 1991, p. 195, fig. 12c.

⁷⁵ V. Rusu Bolindeț, op. cit. (n. 9), p. 271.

⁷⁶ I. Barnea, op. cit. (n. 67), in *SCIV*, 20, 1969, 2, p. 263, fig. 10/1.

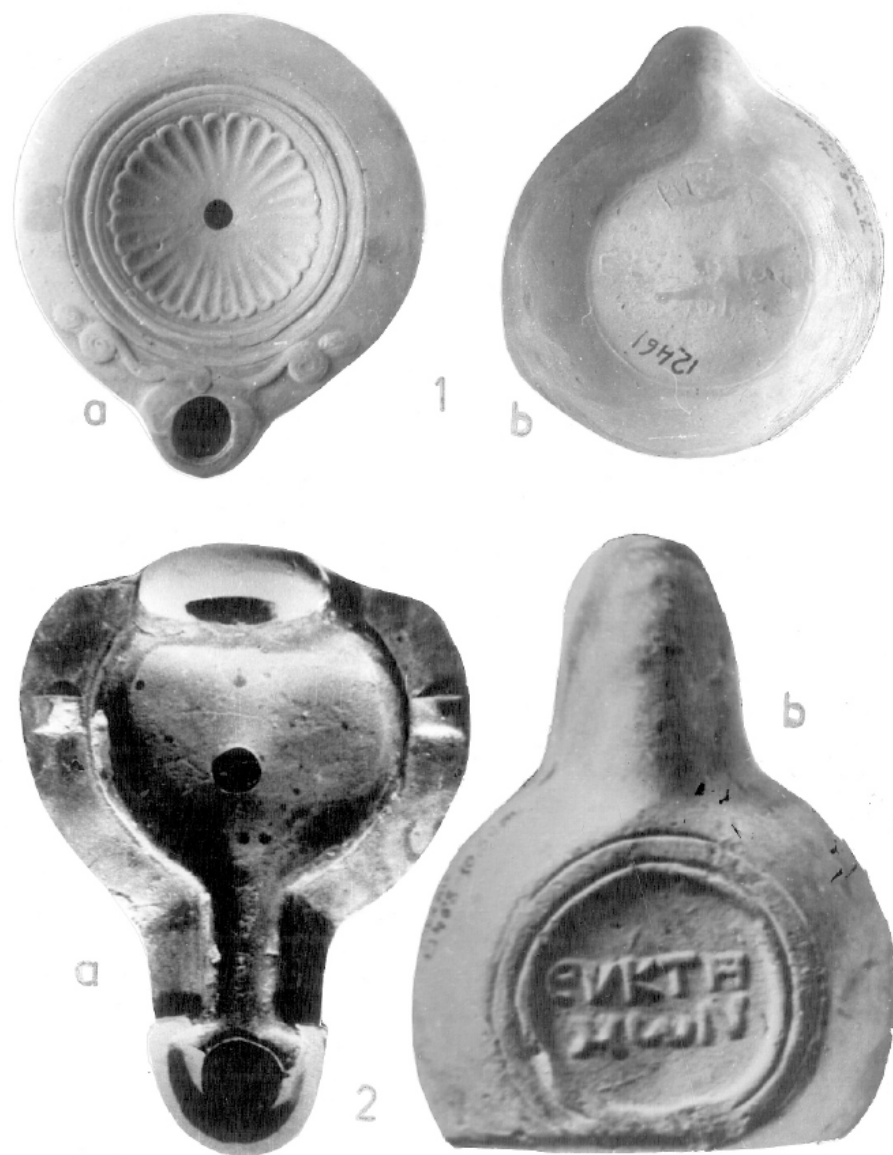
⁷⁷ V. H. Baumann, op. cit. (n. 66), in *Études sur la céramique romaine...*, 1997, pp.49–50, pl. XIII/1–3.

⁷⁸ C. Ionomu, *Opaițe*, p. 88, nr. 375–376; mai există o lucernă descoperită la Constanța, cu marca lui Euctemon, dar fără indicarea imaginii de pe disc. Cf. D. M. Teodorescu, *Monumente inedite din Tomis*, București, 1918, pp. 51–52 și in *BCMI*, același an și pagini.

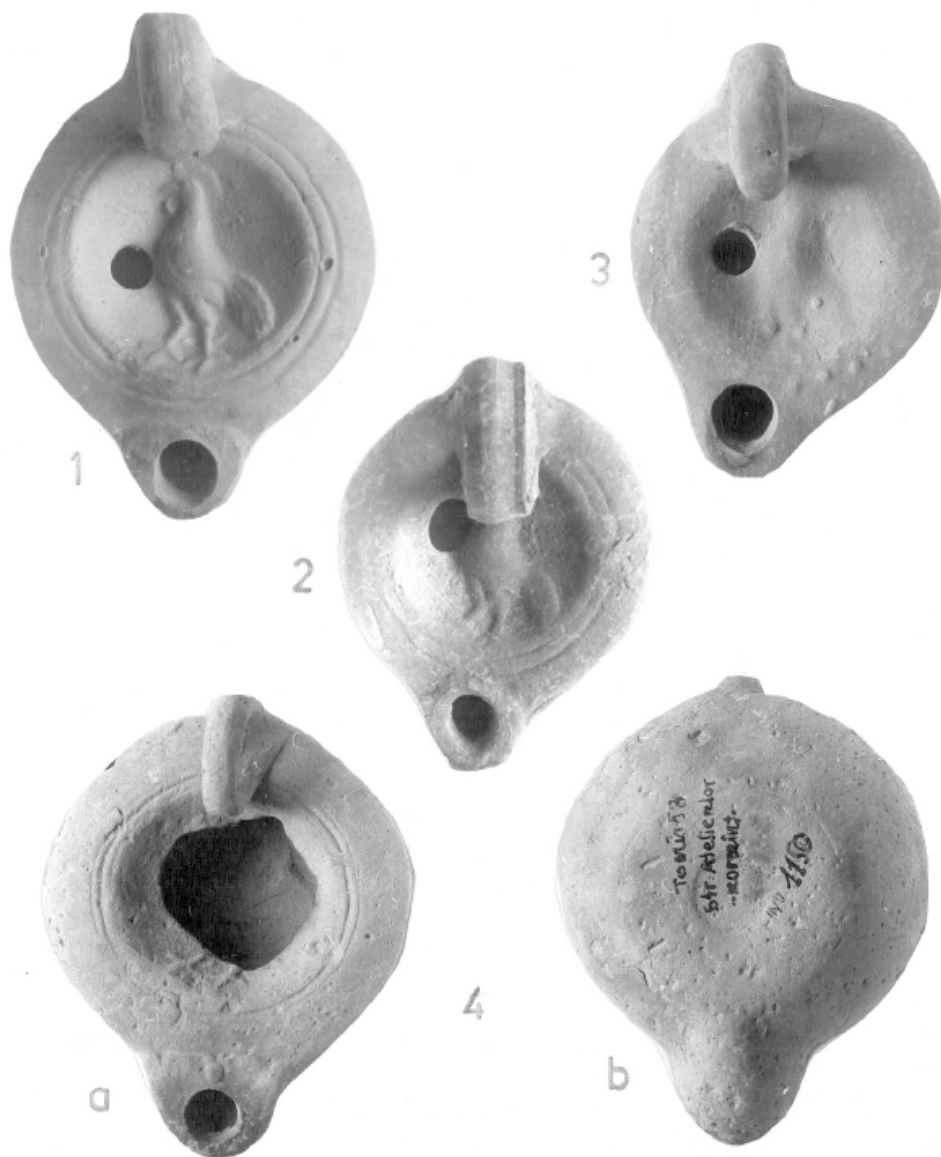
⁷⁹ S. Sanie, op. cit. (n. 24), p. 165.

LIST OF ILLUSTRATIONS

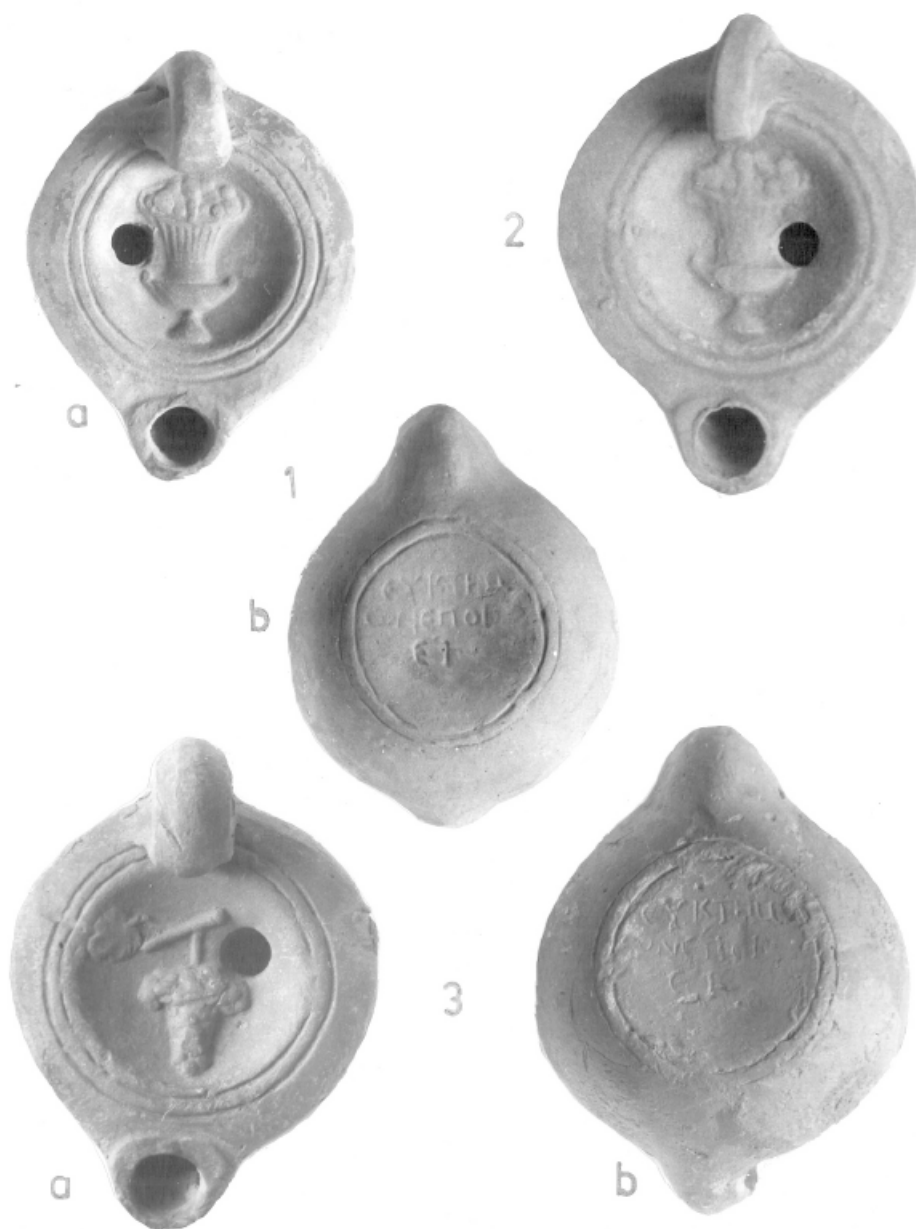
- Fig. 1. 1a–b, lamp of type 2, with Euctemon's potter mark (Constanța, I. G. Duca Str., corner with Griviței Str.; inv. 12461 MINAC, unpublished); 2a–b, lamp of type 1, with Euctemon's potter mark (Constanța, Roman building with mosaic, unpublished).
- Fig. 2. Lamp of type 3; group 1 with rooster pattern on the disk: 1. subgroup 1, with Euctemon's potter mark, (Constanța; inv. 12461 MINAC; C. Iconomu, *Opaițe*, p. 76, fig. 37, no. 211); 2. subgroup 2 (Constanța; inv. 12138 MINAC; C. Iconomu, *Opaițe*, p. 78, no. 218); 3. subgroup 3 (Ovidiu, inv. 6696 MINAC; C. Iconomu, *Opaițe*, p. 82, no. 322); 4a–b. lamp of type 3, with circular potter mark on the back (Constanța, Atelierele Str.; inv. 1150 MINAC; C. Iconomu, *Opaițe*, p. 80, no. 303).
- Fig. 3. Lamp of type 3, group 2, with crater pattern on the disk: 1a–b. subgroup 1 (Sâmbăta Nouă; inv. 1181 MINAC; C. Iconomu, *Opaițe*, p. 82, fig. 35, no. 326); 2. subgroup 2 (Constanța, Ferdinand Av., ex-Republicii Av.; inv. 1155 MINAC; C. Iconomu, *Opaițe*, p. 83, no. 331); group 3, with grape pattern on the disk: 3a–b. subgroup 1 (Constanța; inv. 5070 MINAC; C. Iconomu, *Opaițe*, p. 90, fig. 36, no. 397).
- Fig. 4. Lamp of type 3 Euctemon; group 3, with grape pattern on the disk: 1. subgroup 2 (Constanța; inv. 2541 MINAC; C. Iconomu, *Opaițe*, p. 93, no. 414); 2. subgroup 3 (Constanța; inv. 2541 MINAC; C. Iconomu, *Opaițe*, p. 93, no. 414); 3. group 4, with shell pattern on the disk (Constanța, National Bank, seafront; inv. 6656 MINAC; C. Iconomu, *Opaițe*, p. 95, fig. 123, no. 435); group 5, with cantharus pattern on the disk: 4a–b. subgroup 1 (Constanța; C. Iconomu, C. Bordeianu, in *Pontica*, XIV, 1981, p. 270, fig. 1).
- Fig. 5. Lamp of type 3 Euctemon; group 5, with cantharus pattern on the disk: 1. subgroup 2 (Sâmbăta Nouă; inv. 6689 MINAC; unpublished); 2. subgroup 3 (Constanța; inv. 3786 MINAC; C. Iconomu, *Opaițe*, p. 87, no. 364).
- Fig. 6. Lamp of type 1 Euctemon: 1a–b, Firmalampen, lamp from Constanța; type 2 Euctemon: 2a–b, lamp from Constanța.
- Fig. 7. Lamp of type 3 Euctemon lamps. Group with rooster pattern on the disk: 1. subgroup 1 with Euctemon's potter mark, Constanța; group 2 with crater pattern on the disk: 2a–b. subgroup 1, with Euctemon's potter mark, Sâmbăta Nouă; 3. subgroup 2, Constanța.
- Fig. 8. Lamp of type 3 Euctemon lamps. Group 3 with grape pattern on the disk: 1a–b. subgroup 1, with Euctemon's potter mark, Constanța; 2. subgroup 2, Isaceea (inv. 15848 MINAC; C. Iconomu, *Opaițe*, p. 95, no. 432).
- Fig. 9. Group 4 with shell pattern on the disk: 1. group 5 with cantharus pattern on the disk, Constanța; 2. subgroup 1, Constanța; 3. subgroup 2, Sâmbăta Nouă; 4. subgroup 3, Constanța.



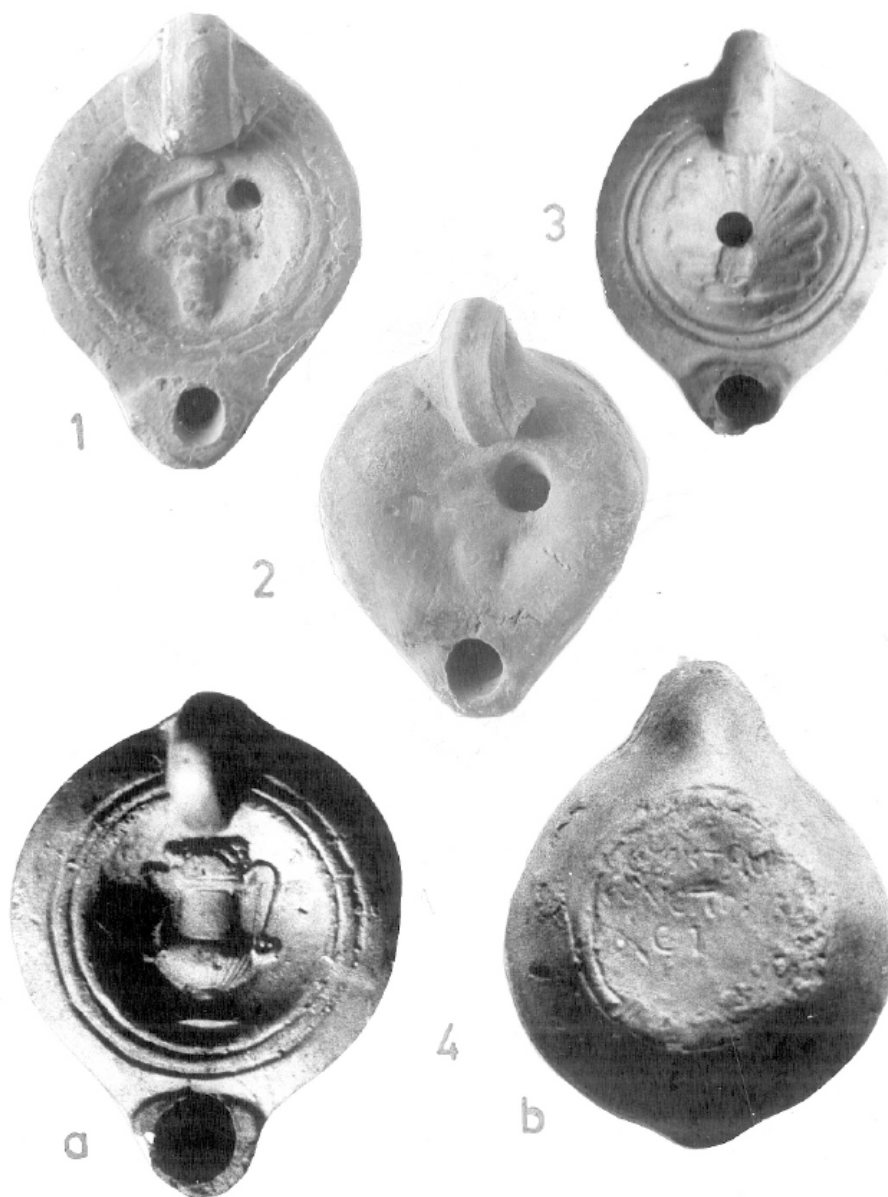
Pl. I. 1a-b, lucernă de tip 2, cu marca de olar a lui Euctemon (Constanța, str. I. G. Duca colț cu str. Griviței ; nr. inv. 12461 MINAC, inedită); 2a-b, lucernă de tip 1, cu marca de olar a lui Euctemon (Constanța, Edificiul roman cu mozaic, inedită).



Pl. II. Lucerne de tip 3, varianta 1, cu cocoș pe disc: 1. subvarianta 1, cu marca de olar a lui Euctemon Constanța; (nr. inv. 5071 MINAC; C. Iconomu, *Opaite*, p. 76, fig. 37, nr. 211); 2. subvarianta 2, Constanța (nr. inv. 12138; C. Iconomu, *Opaite*, p. 78, nr. 218); 3. subvarianta 3, Ovidiu (nr. inv. 6696 MINAC; C. Iconomu, *Opaite*, p. 82, nr. 322); 4a-b. lucerne de tip 3, cu marca de olar circulară pe spate, Constanța, str. Ateliereilor (nr. inv. 1150 MINAC; C. Iconomu, *Opaite*, p. 80, nr. 303).



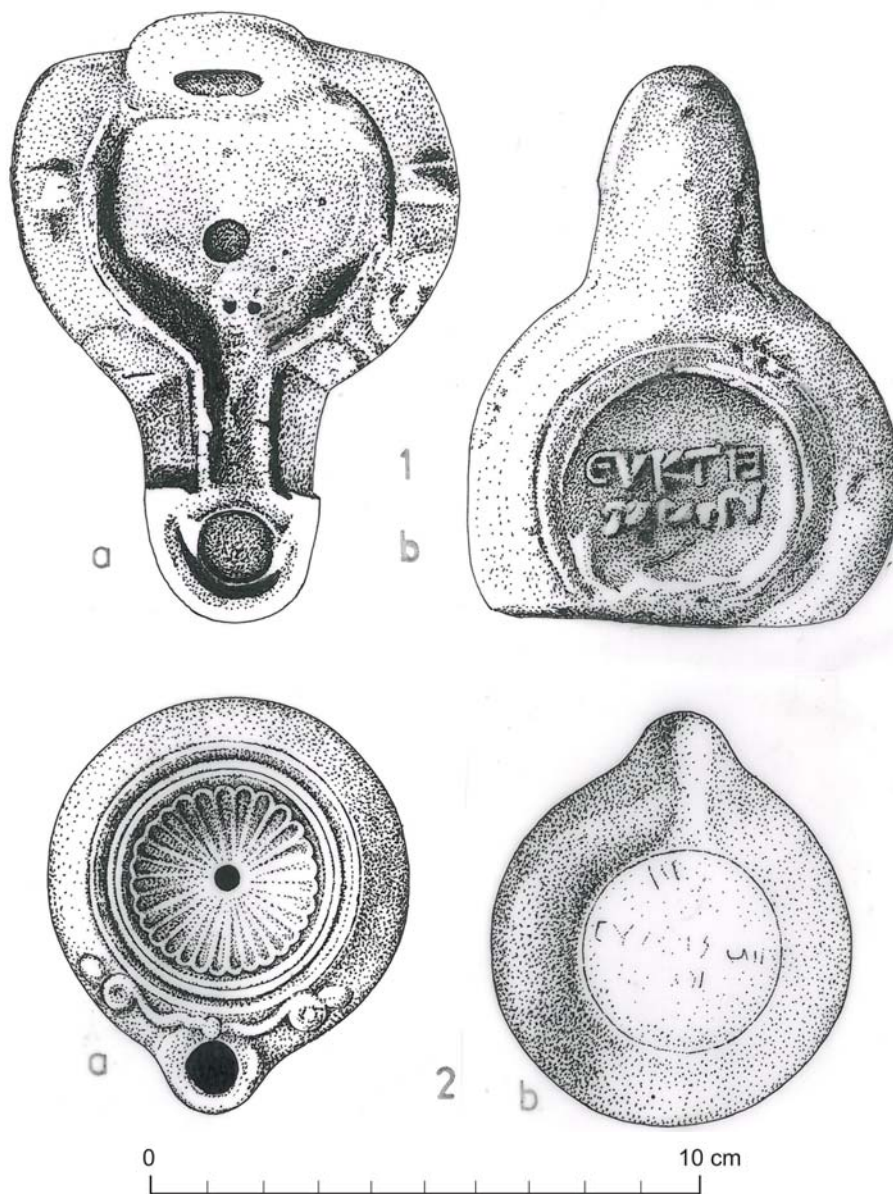
Pl. III. Lucerne de tip 3, varianta 2, cu crater pe disc: 1a-b. subvarianta 1 (Sâmbăta Nouă; nr. inv. 1181 MINAC; C. Ionomu, *Opaite*, p. 82, fig. 35, nr. 326); 2. subvarianta 2, Constanța (b-dul Ferdinand, fost Republicii; nr. inv. 1155 MINAC; C. Ionomu, *Opaite*, p. 83, nr. 331); varianta 3, cu strugure pe disc: 3a-b. subvarianta 1, Constanța; (nr. inv. 5070 MINAC; C. Ionomu, *Opaite*, p. 90, fig. 36, nr. 397).



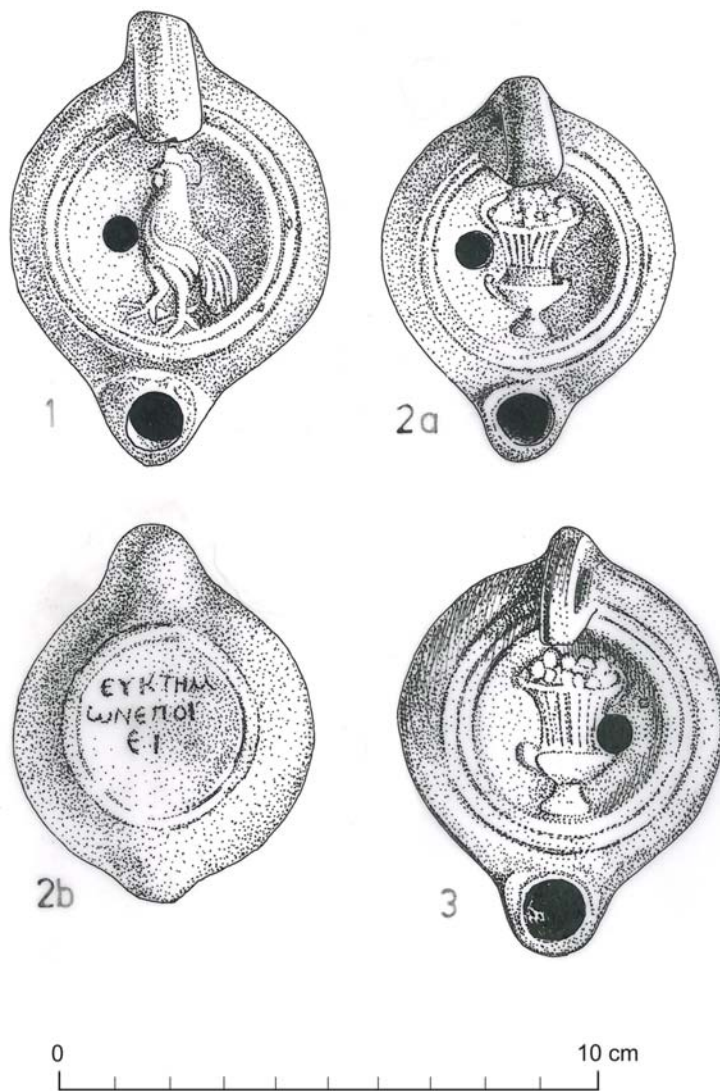
Pl. IV. Tip 3 Euctemon, varianta 3, cu strugure pe disc: 1. subvarianta 2, Constanța (nr. inv. 6793 MINAC; C. Ionomu, *Opaite*, p. 93, nr. 414); 2. subvarianta 3, Constanța (nr. inv. 2541 MINAC; C. Ionomu, *Opaite*, p. 93, nr. 414); 3. varianta 4, cu scoică pe disc, Constanța (Banca Națională, Faleză; nr. inv. 6656 MINAC; C. Ionomu, *Opaite*, p. 95, fig. 123, nr. 435); varianta 5, cu cantharos pe disc: 4a-b. subvarianta 1, Constanța (C. Ionomu, C. Bordeianu, in *Pontica*, XIV, 1981, p. 270, fig. 1).



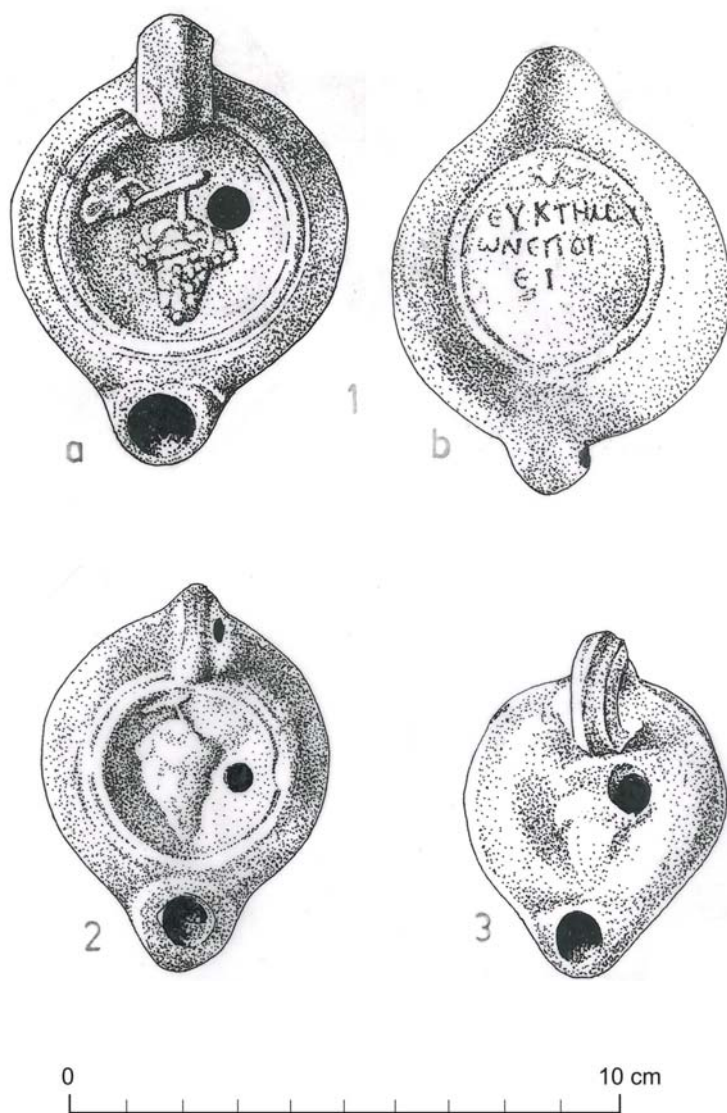
Pl. V. Tip 3 Euctemon: 1. varianta 5, cu cantharos pe disc, subvarianta 2, Sâmbăta Nouă (nr. inv. 6689 MINAC; inedită);
2. subvarianta 3, Constanța (nr. inv. 3786 MINAC; C. Iconomu, *Opaițe*, p. 87, nr. 364).



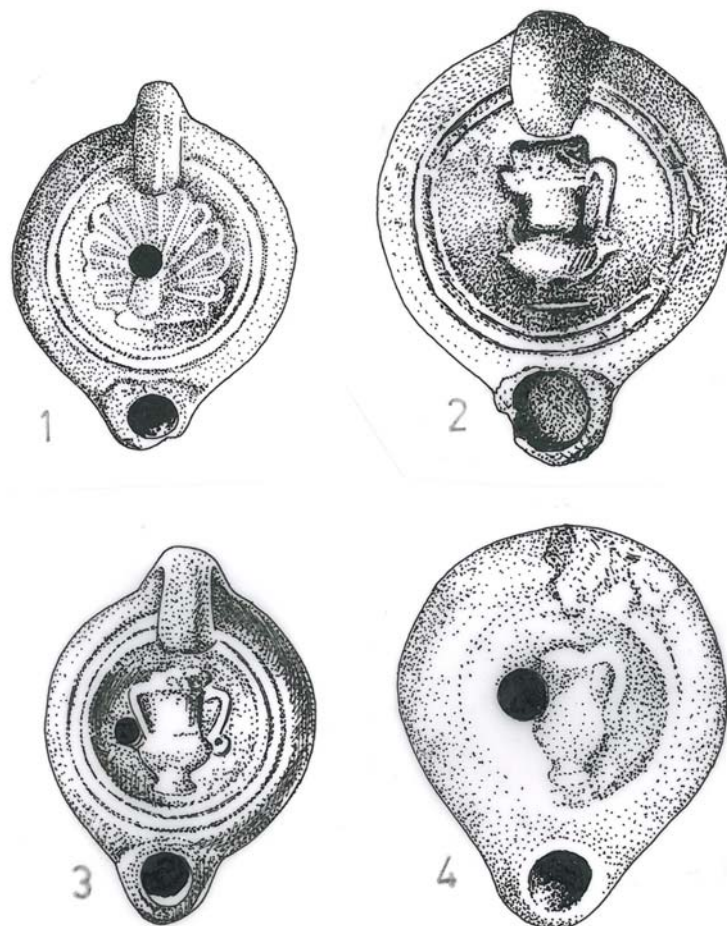
Pl. VI. Tip 1 Euctemon: 1a-b. lucernă Firmalampen de la Constanța; tip 2 Euctemon: 2a-b, lucernă de la Constanța.



Pl. VII. Lucerne de tip 3 Euctemon, varianta cu cocoș pe disc: 1. subvarianta 1, cu marca de olar a lui Euctemon, de la Constanța; varianta 2, cu crater pe disc: 2a-b. subvarianta 1, cu marca de olar a lui Euctemon, de la Sâmbăta Nouă; 3. subvarianta 2, de la Constanța.



Pl. VIII. Lucerne de tip 3 Euctemon, varianta 3, cu strugure pe disc: 1a-b. subvarianta 1, cu marca de olar a lui Euctemon, de la Constanța; 2. subvarianta 2, de la Isaccea (inv. 15848 MINAC; C. Ionomu, *Opaițe*, nr. 432, p. 95).



Pl. IX. Varianta 4, cu scoică pe disc: 1. Constanța; varianta 5, cu cantharos pe disc: 2. subvarianta 1, Constanța; 3. subvarianta 2, Sâmbăta Nouă; 4. Subvarianta 3, Constanța.