

DESCOPERIRI MONETARE ÎN AȘEZĂRILE RURALE MEDIIEVALE DE LA BORNIȘ, JUD. NEAMȚ (SECOLELE XV–XVII) (I)

DE

LUCIAN MUNTEANU, RODICA POPOVICI*

Abstract

The numismatic finds of Borniș „Siliște” consist in 23 pieces, which are isolated finds (Moldavia – 1 pc., Poland – 8 pcs., Hungary – 3 pcs., Sweden – 4 pcs., Ottoman Empire – 1pc., Romania – 1 pc.) as well as a small „hoard” (Sweden – 5 ex.). Most of the coins were uncovered during the archaeological excavation in the medieval site, mainly inside houses, with well-defined archaeological contexts. Only two pieces were random finds. The range of dates of issue is very wide, of more than two centuries. However, most of the dates of issue are within the last decades of the 16th and most of the 17th century. The chronological limits could frame the habitation of most of houses within the settlement of Borniș „Siliște”. The most recent coins are the ones of the „pocket hoard”, uncovered in feature (house) No. 4. The occupation of the site ends in the last years of the 17th century and the core of the village moves to an adjacent area. The total nominal value of the uncovered coins is relatively small (with the exception of two Leeuwendaalders), but the large number of small denominations uncovered indicates the frequent use of metallic means of payment and the connection of the settlement to the monetary circuits of the time.

Keywords: coins, medieval village, Moldavia, 15th–17th centuries.

Pe teritoriul satului Borniș din comuna Dragomirești, județul Neamț au fost efectuate intense cercetări de teren și săpături arheologice, timp de peste două decenii în câteva așezări rurale medievale. Numele fostelor așezări rurale s-a păstrat fie în toponimia locului, reamintind și astăzi denumirea acestora, fie prin siliștea-vatră de sat părăsită.

Cercetările arheologice menționate au avut în vedere, în primul rând, săpături de amploare în așezarea rurală medievală Negoști, binecunoscută din izvoarele documentare medievale și identificată arheologic pe locul numit „Siliște”¹. Concomitent cu acestea, s-a trecut și la investigarea unei microzone din apropierea „Siliștei”, fiind întreprinse atât cercetări de teren, cât și sondaje arheologice pe locurile numite „Obârșia” și „Mălești”².

„SILIȘTE”

Fosta vatră de sat este situată la circa 1 km sud-vest față de localitatea Borniș și se întinde pe o terasă joasă, în pantă lină, mărginită spre vest de pârâul Bahna și de o zonă mlăștinoasă, acum desecată.

Ca urmare a cercetărilor de suprafață din anul 1967 au fost depistate aici fragmente ceramice din secolele XIV–XVII, ceea ce a permis, prin coroborare cu informațiile documentare scrise, identificarea locului cu vechea vatră de locuire a satului medieval Negoști³. Ulterior, după verificările de teren din 1972⁴, s-au

* Institutul de Arheologie din Iași, lucanas2000@yahoo.com; rodica_popovici09@yahoo.com.

¹ Pentru cercetările întreprinse la Borniș, vezi R. Popovici, *Cercetări arheologice în așezările rurale medievale de la Borniș, com. Dragomirești, jud. Neamț (secolele XV–XVII)*, in *Materiale și cercetări arheologice. A XIV-a sesiune anuală de rapoarte (MCA)*, Tulcea, 1980, pp. 572–578; eadem, *Așezarea rurală Negoști (secolele XV–XVII). Rezultatul cercetărilor arheologice din anii 1972–1977*, in *Memoria Antiquitatis. Acta Musei Petrodavensis (Mem.Antiq)*, 9–11, 1977–1979 (1985), pp. 261–281; eadem, *Negoști, un sat din zona Neamț în secolele XV–XVII*, in *Arheologia Medievală (ArhMed)*, 4, 2002, pp. 27–45.

² Descoperirile monetare din aceste două puncte arheologice vor fi prezentate în următorul număr al revistei *Arheologia Moldovei*.

³ Primele cercetări de teren au fost efectuate de către cercetătorii Eugenia Neamțu, Stela Cheptea și Victor Spinei.

întreprins primele sondaje arheologice, care au continuat apoi cu cercetări ample, desfășurate, cu unele întreruperi, până în anul 1981.

Cu ocazia săpăturilor arheologice, au fost descoperite 22 de locuințe și anexele gospodărești aferente, constând în cuptoare, vetre în aer liber și gropi cu resturi menajere, încadrate în timp între sfârșitul secolului al XIV-lea și ultimele decenii ale veacului al XVII-lea⁵. Deși investigațiile au cuprins doar o mică parte din așezare, faptul că în zona cercetată nu au fost găsite resturi de locuire mai noi a permis constatarea că vatra satului a suferit o deplasare a sa într-o zonă imediat apropiată, odată cu sfârșitul secolului al XVII-lea.

Locuințele descoperite erau amplasate, mai ales, pe zonele plane, terasate natural și, în niciun caz, pe pante. Ca tip de locuință preferat se detașează evident cel semiadâncit în sol, care continuă să coexiste, indiferent de perioadă, cu cel de suprafață. Locuințele adâncite în sol erau de formă rectangulară, compuse dintr-o singură încăpere, și aveau dimensiuni modeste. Excepție fac doar două locuințe (L 2 și 3), de dimensiuni mai mari (4,50 m × 6,50), una din ele fiind dotată cu o sobă sau cu un cuptor cu cahle. Cele două locuințe aveau și un inventar arheologic deosebit de bogat.

Ca rezultate importante pot fi aduse și informațiile referitoare la meșteșuguri sau diverse îndeletniciri practicate de membrii comunității rurale⁶. Deși nu au fost descoperite cuptoarele de olărie ce au existat aici în secolul al XV-lea, potrivit surselor documentare scrise, ceramica din această vreme, dar și de mai târziu, este de bună calitate, dovedind îndemânarea dobândită în meșteșug. De asemenea, meșteșugul prelucrării fierului este documentat prin numeroasele bucăți de zgură și lupe de fier, găsite într-o locuință din secolul al XV-lea, fapt cunoscut, de altfel, și din informația scrisă.

Alte referințe importante sunt în legătură cu stratificarea socială din cadrul comunității rurale, descoperirile din L 2 contrastând în mod vădit cu cele aflate în majoritatea locuințelor investigate⁷. În această locuință s-au găsit numeroase vase din pastă roșie zgrunțuroasă de foarte bună calitate, alături de care erau altele din caolin, smălțuite și sgrafittate, semifaianță otomană de Iznik, mici boluri pentru parfum și pahare de sticlă. Obiecte de metal, o furculiță, cuțite obișnuite sau de proveniență străină, frumos cizelate, cu mânere din os sau lemn, veneau să completeze informațiile. De asemenea, se adaugă și obiecte de podoabă, între care un inel de aur sau cercei obișnuiți din bronz și argint, care ne aduc și alte date despre cei ce le-au deținut și folosit. În această locuință a fost găsită și o monedă de la Sigismund al III-lea Waza (1587–1632)⁸.

O contribuție deloc neglijabilă este cu referire la vechimea satului ca atare. El apare menționat pentru prima oară într-un act din 7 februarie 1438, prin care se întărea lui Toma Băcescul satul Negoești, pe Pârâul Negru. Satul fusese „așăzat din pustiu” de către Toader, un nepot al soției lui Toma⁹. Atestările ulterioare din 3 septembrie 1459¹⁰, 13 martie 1466¹¹ și 15 octombrie 1488¹² nu aduc precizări pentru vechimea așezării. În schimb, investigațiile arheologice suplinesc carența informațiilor documentare și indică o vechime mai mare, începuturile satului putând fi plasate spre sfârșitul secolului al XIV-lea. Negoeștii au avut ca vatră de locuire locul numit astăzi Siliște până spre sfârșitul veacului al XVII-lea, când, probabil, datorită creșterii nivelului pânzei de apă freatică, s-au mutat într-o zonă mai înaltă, spre nord-est. Această zonă coincide cu o parte din vatra actuală a satului Borniș, care mai păstrează și astăzi vechea denumire Negoești.

Despre unele monede descoperite la „Siliște” s-a amintit doar tangențial, pentru a se întări datarea unor complexe de locuire și a materialelor arheologice¹³. O prezentare completă a acestora, cu toate datele tehnice disponibile, o vom face în continuare:

⁴ Verificări în teren realizate de către Stela Cheptea, Victor Spinei și Rodica Popovici.

⁵ R. Popovici, op. cit. (n. 1), în *ArhMed*, 4, 2002, pp. 28–29.

⁶ Eadem, pp. 30–32.

⁷ Eadem, p. 33.

⁸ Monedele au fost desenate de doamna Emilia Drumea, în cadrul Institutului de Arheologie Iași.

⁹ *Documenta Romaniae Historica, A. Moldova*, vol. I (1384–1448) (DRH. A. Moldova), (volum întocmit de C. Cihodaru, I. Caproșu și L. Șimanschi), Ed. Academiei R.S.R., București, 1975, pp. 251–252.

¹⁰ *DRH, A. Moldova*, vol. II (1449–1486), (volum întocmit de L. Șimanschi, în colaborare cu G. Ignat și D. Agache), Ed. Academiei R.S.R., București, 1976, pp. 124–126.


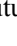
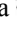
¹¹ Idem, pp. 189–191.

¹² *DRH, A. Moldova*, vol. III (1487–1504), (volum întocmit de C. Cihodaru, I. Caproșu și N. Ciocan), Ed. Academiei R.S.R., București, 1980, pp. 76–81.

¹³ R. Popovici, op. cit. (n. 1), în *MemAntiq*, 9–11, 1977–1979 (1985), p. 270, nota 13. O primă evaluare asupra unor monede din lotul de la Negoești a fost efectuată, cu mulți ani în urmă, de colegul Viorel M. Butnariu, căruia îi mulțumim. Monedele aflate în colecția Muzeului de Istorie și Arheologie din Piatra Neamț ne-au fost puse la dispoziție, cu multă bunăvoință, de către colegul Dan Mihăilescu, în evidența căruia se află, în cadrul Cabinetului Numismatic. Îi mulțumim și pe această cale. Aprecieri, de asemenea, sprijinul oferit de către domnii Lucian Uță și Sorin Macovei, din cadrul aceleiași instituții.

Catalogul descoperirilor¹⁴

A. Descoperiri izolate

1. AR (Dublu gros). 1,05 g; 18×19 mm; ♁; b.c.; ruptă la exterior; Moldova, Iliș I, septembrie 1439-29 mai 1443 (SEVEREANU, tip III, varianta c, p. 64-68) sau 1436-1442 (ILIESCU, p. 29-30, tip IV; MBR, tip IV, p. 68, nr. 493 var.).
Av. ✖ ELIAS[...]WODA Cap de bour cu globulă în frunte și stea între coarne; în partea stânga, o rozetă, iar în cea dreaptă, o semilună.
Rv. ✖ ELIASWOIWOD[...] Scut în interiorul căruia se află sigla , având deasupra o cruce, cu globulă, în partea inferioară; scutul este timbrat cu monograma ; la dreapta scutului se află sigla .
Borniș „Siliște”, 1972; S I, □ 4, -0,40 m; MIAPN 6288.
2. AR (Pólgrosz). 0,45 g; 15×16 mm; ♁; s.c.; ruptă la exterior; Polonia: Coroana, Kazimierz IV Jagiellończyk, Kraków (pe revers, o rozetă, semnul marelui vistiernic Piotra Kurozweckiego), anii 1479-1492 (GUMOWSKI, p. 102, nr. 451, KOPICKI 1995, I, p. 41, nr. 384).
Av. ✖ [...]MONETA+KAZ[...] Acvilă încoronată, cu capul spre stânga.
Rv. ✖ RE[...]POLONIE Coroană deschisă, cu trei fleuroane; dedesubt, o rozetă.
Borniș „Siliște”, 1974; L₄; -0,60 m; MIAPN 6289.
3. AR (Trojak). 21 mm; Polonia: Coroana, Zygmunt III Waza, anii 1588-1624 (?) (GUMOWSKI, pp. 122-128, nr. 984-1145; KOPICKI 2007, pp. 80-156, nr. 414-884).
Av. SIG•III•DG•R•POLON•M•D•L Bustul regelui, spre dreapta, cu coroană închisă și guler încrețit.
Rv. GRO:SARG/TRIPREG/POLONIA Blazonul familiei Waza (Snopek), încoronat, cu cifra III deasupra și acvila poloneză, în partea stângă și călărețul lituanian, în dreapta.
Borniș „Siliște”; 1987; periegheză.
4. AR (fourré) (Pólgrosz). 0,97 g; 19 mm; ♁; f.s.c.; ruptă; Polonia: Lituania, Zygmunt II August, Wilno, anul 1565 (GUMOWSKI, p. 109, nr. 606, varianta fără secure; KOPICKI 1995, I, p. 148, nr. 3272 var.).
Av. SIGIS▲AVG▲REX▲PO▲MAG▲D[...] Acvila poloneză, cu capul spre stânga.
Rv. MONETA▲MAGNI•DVCAT⁹•LI▲T▲V▲ Călărețul lituanian, spre stânga; sub cal, anul 1565.
Borniș „Siliște”, 1974; L₆; -0,50 m; MIAPN 6290.
5. AR (Grosz). 0,69 g; 16×17 mm; †; b.c.; Polonia: Lituania, Zygmunt III Waza, Wilno (pe revers, Wadwicz – blazonul lui Krzysztof Naruszewicz, vistiernic al Lituaniei), anul 1626 (GUMOWSKI, p. 135, nr. 1324, varianta fără scut; KOPICKI 2007, p. 231, nr. 1218 var.).
Av. 'SIG•IIID'G::REX•PO•M•D'L' Bustul regelui, spre dreapta, cu coroană închisă și guler încrețit.
Rv. GROSS:MAG:DVCA•LIT•1626• Călărețul lituanian, spre stânga; deasupra, o coroană închisă, care întrerupe legenda; sub cal, blazonul Wadwicz (doi pești afrontați).
Borniș „Siliște”, 1973; în stratul medieval; -0,40 m; MIAPN 6291.
6. AR (Szelağ). 0,46 g; 15 mm; †; s.c.; ruptă la exterior; perforată; Polonia: Lituania, Jan II Kazimierz Waza, Wilno (pe revers, Gozdawa – blazonul lui Michał Gedeon Tryzna, vistiernic al Lituaniei, anii 1648-1652) (cf. GUMOWSKI, p. 154,

¹⁴ Pentru determinarea pieselor au fost utilizate următoarele lucrări: FEDOROV – D. Fedorov, *Monety Pribaltiki XIII–XVIII stoletij. Opređelitel'monet*, Comentarii i dopolnenija A. Molvygina, Ed. Valgus, Tallin, 1966; GUMOWSKI – M. Gumowski, *Handbuch der polnischen Numismatik*, Akademische Druck- und Verlagsanstalt, Graz, 1960; HUSZÁR – L. Huszár, *Münzkatalog Ungarn von 1000 bis heute*, Corvina Verlag, Budapest/München, 1979; ILIESCU – O. Iliescu, *Moneda în România: 491–1864*, Ed. Meridiane, București, 1970; JEM SULTAN, *Coins of the Ottoman Empire and the Turkish Republic. A detailed catalogue of the Jem Sultan collection*, B&R Publishers, Thousand Oaks, California, 1977; KOPICKI 1995 – E. Kopicki, *Ilustrowany skorowidz pieniędzy polskich i z polską zwiqzanych*, Polskie Towarzystwo Numizmatyczne, Zarząd Główny, Warszawa, I–II, 1995; KOPICKI 2007 – E. Kopicki, *Monety Zygmunta III Wazy*, Wydawn. „Nefryt”, Szczecin, 2007; MROWIŃSKI – E. Mrowiński, *Monety Rygi*, Opracował i podał do druku B. Paskiewicz, Polskie Towarzystwo Archeologiczne i Numizmatyczne, Komisja Numizmatyczna, Warszawa, 1986; NURI PERE – Nuri Pere, *Osmanlılarda madeni paralar. Yapı ve Kredi Bankasının Osmanlı madeni paraları koleksiyonu*, Doğan Kardes Matbaacılık, İstanbul, 1968; POHL – A. Pohl, *Münzzeichen und Meisterzeichen auf ungarischen Münzen des Mittelalters, 1300–1540*, Akademische Druck- u. Verlagsanstalt/Akadémiai Kiadó, Graz/Budapest, 1982; SEVEREANU – Severeanu, G., *Monetele lui Iliș. Domn al Moldovei (1 ian. 1433–oct. 1443) și asociat la domnia țării cu fratele său Ștefan (27 aug. 1435–29 mai 1445)*, în *Bucureștii*, I, 1935, pp. 54–68; UNGER – Unger, E., *Magyar Éremhatározó, I. kötet (1000–1540)*, 1997; *II. kötet (1526–1740)*, Ajtösi Dürer Könyvkiadó, Budapest, 1997. Sunt folosite următoarele abrevieri pentru metale (AR – argint), date metrologice (g – gram, mm – milimetru), context arheologic (L – locuință, S – secțiune, □ – carou), stare de conservare a monedelor (b.c. – bine conservată, f.s.c. – foarte slab conservată, s.c. – slab conservată) și colecții (MIAPN – Muzeul de Istorie și Arheologie – Piatra-Neamț). Monedele fără număr de inventar sunt, deocamdată, în colecția Institutului de Arheologie din Iași, urmând a fi predate Muzeului de Istorie și Arheologie din Piatra Neamț.

nr. 1860-1861, 1864; KOPICKI 2007, p. 159, nr. 3581-3582, 3587) sau imitație „moldovenească”, Suceava, 1661-1668 (cf. MBR, pp. 100-101, nr. 1037-1060).

Av. **IOACASMDGRIOL** Monograma regelui (formată din literele **I**, **C** și **R**), timbrată cu o coroană; imaginea este acentrată.

Rv. Sunt imprimate două ștanțe, de dimensiuni diferite; în spațiul dintre ștanțe sunt patru (?) puncte mari.

(1) **SOL[...]**DVSMDLIT18****: Călărețul lituanian; deasupra, o coroană care întrerupe legenda; dedesubt, blazonul Gozdawa.

(2) [...]**ID**[...]

Borniș „Siliște”, 1974; L₄; -0,60 m; MIAPN 6306.

7. AR (Szelağ). 0,66 g; 16×17 mm; ↗; s.c.; tăiată rotund; ruptă; Polonia: Ryga, Zygmunt III Waza, Ryga (pe revers, vulpea [„liszka”] – semnul lui Otton von Meppen, arendaș al monetăriei), anul 1619 (GUMOWSKI, p. 140, nr. 1439 [varianta cu 19 și scut ornat în partea inferioară]; KOPICKI 2007, p. 262, nr. 1373 var.).

Av. **SIG•III•DG•REX•PO:MDL** Monograma regelui (formată din litera **S** și blazonul familiei Waza, în centru), timbrată cu o coroană.

Rv. Două ștanțe de dimensiuni diferite.

(1) **SOLIDVS•CIVI•RIGE•19•** Stema mică a orașului Riga (două chei încrucișate, o cruce deasupra), în interiorul unui scut, ornat în partea inferioară; deasupra scutului, o vulpe, care întrerupe legenda.

(2) Cercul perlat exterior și o parte din vulpe.

Borniș „Siliște”, 1981; L₂₂; -0,78 m.

8. AR (Trzeciak). 16 mm; s.c.; Polonia: Łobżenica, Zygmunt III Waza, Łobżenica (pe revers, Bróg – blazonul lui Andrej Krotoski, proprietar al monetăriei), anul 1626 (GUMOWSKI, p. 142, nr. 1505 [varianta cu 2–6, pe avers]; KOPICKI 2007, p. 315, nr. 1632).

Av. **SIGIIDGREXPOMDL** Monograma regelui, timbrată cu o coroană; de o parte și de alta a monogramei, milesimul 2–6.

Rv. **†TERNARIUSANNO1626** Acvila poloneză cu blazonul familiei Waza și coroană, cu capul spre stânga; dedesubt, blazonul Bróg.

Borniș „Siliște”, 1973; L₂; -0,45 m.

9. AR (fourré). 0,38 g; 15 mm; †; f. s.c.; ruptă; Polonia, Zygmunt III Waza (?).

Av. [...]**IIII**[...]. Legenda este surfrapată. Monograma **S** (?), în centru.

Rv. Două ștanțe de dimensiuni diferite.

(1) Ilizibil. Imaginea este acentrată.

(2) Cercul perlat exterior.

Borniș „Siliște”, 1977; L₁₀; MIAPN 223F.

10. AR (Denár). 0,25 g; 14×15 mm; †; s.c.; două rupturi: una la exterior și alta în interior; Ungaria, II. Ulászló, Körmöcbánya (pe revers, siglele lui Hans Thurzó, Kammergraf), anii 1498-1503 (UNGER I, p. 203, nr. 641a) sau 1500-1502 (HUSZÁR, p. 125, nr. 807; POHL, nr. 242-1).

Av. **M•W[...]**ADISLAI•R•VNGARI•**** Scut scartelat, cu armele Regatului Ungariei: în primul cartier – trei fascii, în al doilea – o cruce dublă, în al treilea – două capete de leopard, văzute din față, în al patrulea – un leu rampant, încoronat; la mijloc, o acvilă cu aripile deschise.

Rv. **PATRON – VNGA[...]** Fecioara Maria încoronată, șezând și ținând în partea stângă pruncul Iisus; de o parte și de alta a Madonei, siglele **K** și **h**.

Borniș „Siliște”, 1973; L₃; -0,45 m; MIAPN 6295.

11. AR (Denar). 0,32 g; 14×15 mm; ↖; s.c.; două rupturi la exterior; perforată rotund; Imperiul Romano-German: Ungaria, Kremnitz (pe revers, siglele K–B), Rudolf II, anul 1599 (UNGER II, p. 76, nr. 811a; HUSZÁR, p. 162, nr. 1059).

Av. **RVD•II•RO•[...]**S•AV•G•H•B•R•**** Scut curbat, scartelat, cu armele Regatului Ungariei; în centru, un scut cu stema Austriei (trei benzi orizontale).

Rv. **PATR•1599•HVNG•** Fecioara Maria încoronată, șezând și ținând în partea stângă pruncul Iisus; de o parte și de alta a Madonei, siglele **K** și **B**.

Borniș „Siliște”, 1974; L₄; m 30; -0,50 m; MIAPN 6292.

12. AR (fourré) (Denar). 0,27 g; 8×15 mm; f.s.c.; ruptă în două fragmente; lipsește o treime din monedă; perforată rotund (fragmentul mare); Imperiul Romano-German: Ungaria, Rudolf II (?) (UNGER II, pp. 74–78, nr. 806–816; HUSZÁR, pp. 161–163, nr. 1054–1066).

Av. [...]**•II**[...] În câmpul din dreapta, o cruce dublă (din scutul cu armele Ungariei).

Rv. Ilizibil

Borniș „Siliște”, 1981; L₂₁; -0,80 m.

13. AR (Schilling); 0,21 g; 13×16 mm; ↑; f.s.c.; ruptă la exterior; Suedia: Ryga, Gustav II Adolf, Ryga (oraș), anul 1626 (FEDOROV, p. 270, nr. 738; MROWIŃSKI, p. 144, nr. 463).

Av. **GVST•ADO – L•D[...]**S: Monograma regelui (formată din literele **G** și **A**, în interior), timbrată cu o coroană și blazonul familiei Waza, în partea inferioară, care întrerupe legenda.

Rv. **SOLIDVS•CIVI•RIGENSIS•26** Stema mică a orașului, în interiorul unui scut baroc; imaginea este acentrată.
Borniș „Siliște”, 1981; L₂₂; –0,80 m.

14. AR (Schilling). 0,40 g; 15×16 mm; ↑; s. c.; ruptă la exterior; tăiată drept; Suedia: Ryga, Kristina Augusta Waza, Ryga (oraș), anul 1638 (FEDOROV, p. 278, nr. 770; MROWIŃSKI, p. 146, nr. 495).

Av. **CHRISTINA•D•G•D•R•S** Monograma reginei (formată din litera **C** și blazonul familiei Waza, în interior), timbrată cu o coroană, care întrerupe legenda.

Rv. Două ștanțe, de dimensiuni diferite; în spațiul dintre ștanțe sunt patru puncte mari, dispuse în arc de cerc în jurul ștanței principale.

(1) **SOLID[...]**RIGENSIS 38 Stema mică a orașului, în interiorul unui scut ornat simplu.

(2) Cercul perlat exterior.

Borniș „Siliște”, 1981; L₂₂; –0,78 m.

15. AR (Schilling). 0,34 g; 11×15 mm; ↑; f.s.c.; ruptă la exterior; perforată; Suedia: Ryga, Karl X Gustav, Ryga (oraș), anul 1655 (?) (FEDOROV, p. 300, nr. 900; MROWIŃSKI, p. 150, nr. 554).

Av. Două ștanțe, de dimensiuni diferite.

(1) **CAROLVS•GVSTA[...]** Monograma regelui (formată din literele **C** și **G** și un punct, în interior), timbrată cu o coroană, care întrerupe legenda.

(2) [...]**S**[...]

Rv. Două ștanțe, de dimensiuni diferite.

(1) **SOLIDVS•C[...]**IG•5•5• Stema mică a orașului, în interiorul unui scut baroc.

(2) Cercul perlat exterior.

Borniș „Siliște”, 1974; L₄; între m 30–31; –0,60 m; MIAPN 6305.

16. AR, 0, 44 g; 15 mm; ↑. s.c.; Suedia: Ryga, Karl XI, Ryga (oraș), anul 1660 (FEDOROV, p. 309, nr. 946; MROWIŃSKI, p. 151, nr. 562).

Av. **CAROLVS•D[...]**S• Monograma regelui (formată din literele **C** și **R**), timbrată cu o coroană, care întrerupe legenda; imaginea este acentrată; în afara ștanței, un punct mare.

Rv. Două ștanțe, de dimensiuni diferite; în spațiul dintre ștanțe sunt patru puncte mari, dispuse în arc de cerc în jurul ștanței principale.

(1) **S[...]**I•RIG•60 Stema mică a orașului, în interiorul unui scut baroc.

(2) Cercul perlat exterior.

Borniș „Siliște”, 1974; L₄; între m 30–31; –0,60 m; MIAPN 6304.

17. AE (5 Para). 2,05 g; 22 mm; ←; s.c.; Imperiul Otoman, Abdülmecid (1255-1277 H/1839-1861 AD), Kostantiniye, anul 1255/19 H/ 1 IX 1856 – 21 VIII 1857 AD (NURI PERE, p. 261, nr. 906; JEM SULTAN, p. 347, nr. 3311).

Av. Tuğra, anul 19.

Rv. (5) Azze nasrühü duribe fi Kostantiniye 1255.

Borniș „Siliște”, 1988; descoperire întâmplătoare, lângă biserica din sat.

18. AE; 1,90 g; 20 mm; ↓; s.c.; perforată rotund; România, Carol I, București (F.W. Kullrich, gravor), 2 bani, anul 1880 (MBR, p. 256, nr. 4).

Av. **CAROL I DOMNUL - ROMANIEI** Efigia domnului spre stînga; sub gît: **KULLRICH**.

Rv. **ROMANIA 2 BANI** Stema țării, desen nou; în părți, milesimul 18–80; dedesubt, litera **B** și spic de grâu.

Borniș „Siliște”, 1976, S IV, m 40, –0,40 m.

B. Tezaur

19. AR (Schilling). 0,44 g; 15 mm; ↑; s.c.; Suedia: Ryga, Kristina Augusta Waza, Ryga (oraș), anul 1641 (FEDOROV, p. 280, nr. 778; MROWIŃSKI, p. 146, nr. 501).

Av. **CHRISTINA•D•G•D•R•S** Monograma reginei, timbrată cu o coroană; imaginea este acentrată.

Rv. [...]**CIVI•RIGE1641** Stema mică a orașului, în interiorul unui scut baroc; imaginea este acentrată.

Borniș „Siliște”, 1974; L₄; între m 30–31; –0,60 m; MIAPN 6293/1.

20. AR (Schilling). 0,47 g; 15 mm; †; s.c.; Suedia: Ryga, Kristina Augusta Waza, Ryga (oraș), anul 1645 (FEDOROV, p. 283, nr. 796; MROWIŃSKI, p. 147, nr. 521 var.).
 Av. Sunt imprimate două ștanțe, de dimensiuni asemănătoare; în spațiul dintre ștanțe sunt trei puncte mari.
 (1) C[...]•S• O parte din monogramă și coroana.
 (2) [...]INA•D•G[...] O parte din monogramă.
 Rv. Două ștanțe, de dimensiuni asemănătoare; în spațiul dintre ștanțe sunt trei puncte mari.
 (1) [...]DVS•CIVI[...] O parte din scutul cu stemă.
 (2) SO[...]45 O parte din scutul cu stemă.
 Borniș „Siliște”, 1974; L₄; între m 30–31; –0,60 m; MIAPN 6293/2.
21. AR (Schilling). 0,44 g; 15 mm; †; f.s.c.; Suedia: Ryga, Kristina Augusta Waza, Ryga (oraș), anul 1660 (FEDOROV, p. 288, nr. 824).
 Av. Două ștanțe, de dimensiuni diferite; în spațiul dintre ștanțe sunt două puncte mari.
 (1) CHRISTINA•D•G•R[...] Monograma.
 (2) O parte din coroană.
 Rv. **SOLIDVS•CIVI•RIG•60** Scutul cu stema; imaginea este acentrată.
 Borniș „Siliște”, 1974; L₄; între m 30–31; –0,60 m; MIAPN 6293/3.
22. AR (Schilling). 0,46 g; 12×14 mm; †; s.c.; două tăieturi: una dreaptă și una rotundă; Suedia: Ryga, Kristina Augusta Waza, Ryga (oraș), anul 1660 (FEDOROV, p. 288, nr. 824).
 Av. Două ștanțe, de dimensiuni diferite.
 (1) CHR[...]R•S Cea mai mare parte a monogramei și coroana.
 (2) [...]TINA[...]
 Rv. Două ștanțe, de dimensiuni diferite.
 (1) S[...]G•60 Cea mai mare parte din scutul cu stemă.
 (2) [...]IV[...]
 Borniș „Siliște”, 1974; L₄; între m 30–31; –0,60 m; MIAPN 6293/4.
23. AR (Schilling). 0,48 g; 15 mm; s.c.; †; Suedia: Livland, Kristina Augusta Waza, Ryga, anul 1662 (FEDOROV, p. 296, nr. 889).
 Av. **CHRIST[...]G•R•S** Monograma reginei, timbrată cu o coroană; imaginea este acentrată; în spațiul din afara ștanței sunt trei puncte mari, dispuse în arc de cerc.
 Rv. **SOLID[...]IE•6•2** Stema Livoniei (grifonul cu spada), în interiorul unui scut baroc; imaginea este acentrată.
 Borniș „Siliște”, 1974; L₄; între m 30–31; –0,60 m; MIAPN 6293/5.

Lotul de monede de la Borniș „Siliște” conține 23 de piese, reprezentând descoperiri izolate și un depozit de mici dimensiuni. Majoritatea acestora (21 ex.) provin din săpăturile efectuate în așezare, fiind aflate în contexte arheologice bine precizate; doar două exemplare au fost găsite în mod întâmplător, în cursul numeroaselor periegeze pe suprafața așezării.

Categoria **descoperirilor izolate** conține o varietate de nominaluri, emitenți și spații monetare, dintr-un interval cronologic foarte larg, corespunzător veacurilor XV–XIX.

Cea mai veche dintre acestea este o emisiune de la Iliăș I (Cat. 1), bătută, potrivit opiniei majorității specialiștilor, în timpul domniei comune, cu fratele său, Ștefan¹⁵. Moneda are pe revers o mobilă heraldică distinctă, care poartă diferite denumiri și a beneficiat de interpretări diverse în literatura de specialitate¹⁶. Probabil cea mai argumentată dintre ele aparține lui E. Nicolae, care o descrie drept un „edificiu cu două turnuri”, incluzând-o în categoria siglelor monetare moldovenești „geometrice”, ternare (gen trident), care redau „edificii schematizate”, specifice heraldicii europene a vremii. Astfel de embleme reprezentau fie înalte funcții ecleziastice sau laice, fiind atestate la vornici din vremea lui Iliăș, fie, în acest caz, stema dinastică sau cea de stat, a Țării de Sus, aflată sub autoritatea domnului¹⁷. În aceeași reprezentare, T. Bița identifică un zid

¹⁵ O. Iliescu, *Moneda în România: 491–1864*, Ed. Meridiane, București, 1970, pp. 29–30; pentru principalele evenimente din perioada diarhiei, cu implicații în plan monetar, vezi Ș. Ștefănescu, *De la formarea statelor românești până la sfârșitul domniei lui Ștefan cel Mare. IV. În apărarea țării și a Creștinătății. Țările Române în ierarhia medievală a statelor europene*, în *Istoria Românilor. IV. De la universalitatea creștină către Europa „patriilor”*, (red. resp. Ș. Ștefănescu, C. Mureșanu), Ed. Enciclopedică, București, 2001, pp. 320–323. O poziție singulară plasează acest tip monetar la începutul domniei lui Iliăș, în anii 1432–1433 (T. Bița, *Monede medievale moldovenești emise la Cetatea Albă*, în *MemAntiq*, 21, 1997, p. 334).

¹⁶ O trecere în revistă a acestor opinii, vezi la E. Nicolae, *Descoperiri monetare de la Suceava (I)*, în *Buletinul Societății Numismatice Române (BSNR)*, 86–87, 1992–1993, 140–141 (1996), p. 189.

¹⁷ *Ibidem*, pp. 189–193 și fig. 1/1a.

de cetate crenelat, posibil cel al Cetății Albe sau, mai puțin probabil, sigla M (de la Moncastru)¹⁸. În sfârșit, cea mai recentă opinie o explică sub forma uniunii dinastice a două familii princiare, pe tronul Moldovei, protejată de simbolul credinței¹⁹.

Piesa de față se individualizează, în interiorul tipului căruia îi aparține (tip IV), prin prezența, în afara scutului, a două semne distinctive: litera **M**, deasupra scutului și o cruce stilizată (?), în câmpul din dreapta. În afara variantelor singulare, existente în cataloagele utilizate (*vide supra*), am reușit să identificăm această combinație de sigle²⁰ doar pe alte trei piese, toate aflate în tezaurul de la Roman – str. „Miron Costin”²¹.

Stabilirea nominalului căruia îi aparține piesa de la Iliăș se dovedește problematică. În cazul loturilor de monede similare (de mari dimensiuni, din argint, cu legendă), de la acest emitent, publicate, diferențele între greutatea extreme sunt considerabile, iar valorile medii calculate, oscilează²². Cele mai recente analize ale sistemului monetar moldovenesc, din prima jumătate a secolului al XV-lea, propun, cu argumente diferite, denumirile convenționale de „un gros și jumătate”²³ și „dublu gros”²⁴. Se apreciază că titlul acestor emisiuni este unul foarte scăzut²⁵, aspectul lor fiind substanțial îmbunătățit prin argintare suplimentară, realizată prin introducerea pieselor în soluții concentrate de săruri de argint, imediat după batere²⁶.

În ciuda duratei scurte de domnie și a restrângerii drastice a volumului emisiunilor în monetăriile din această perioadă²⁷, am reușit să repertoriem numeroase descoperiri de monede bătute de către Iliăș, singur²⁸. Astfel de piese provin din săpături arheologice: Baia (Suceava) – punctele „Biserica Albă” și „Parc” (12 ex.)²⁹, – Biserica Catolică (1 ex.)³⁰, Belgorod–Dnestrovsk (Cetatea-Albă) (Odessa, Ucr.) (7 ex.)³¹, Hârlău (Iași) (1 ex.)³²,

¹⁸ T. Bița, op. cit. (n. 15), p. 329.

¹⁹ K. Pârvan, B. Constantinescu, *Monede moldovenești din colecția Secășanu*, in *Cercetări Numismatice (CN)*, 12–13, 2006–2007, p. 382.

²⁰ Pentru interpretarea acestor sigle de pe monedele moldovenești, vezi O. Iliescu, Gr. Foit, *Un tezaur de monede moldovenești din prima jumătate a secolului al XV-lea*, in *Arheologia Moldovei (ArhMold)*, 5, 1967, pp. 158–159.

²¹ D. Hordilă, *Opt monede de la Iliăș*, in *Carpica*, 1, 1969, pp. 327–328, nr. 4–6; o piesă asemănătoare se afla în colecția lui D. A. Sturdza (D. A. Sturdza, *Uebersicht der Münzen und Medaillen des Fürstenthums Romanien [Moldau und Walachei]*), in *Numismatische Zeitschrift [NZ]*, 4, 1872 [1875], p. 62, nr. 22).

²² Am calculat media aritmetică a greutăților monedelor de la Iliăș, din tezaurul de la Roman–str. „Miron Costin” (1,17 g) (D. Hordilă, op. cit. [n. 21], pp. 325–328, nr. 1–8), tezaurul de la Suceava – str. „Nicolae Bălcescu” (1,38 g) (O. Iliescu, Gr. Foit, op. cit. [n. 20], p. 154, tab. 1), colecția Gassauer (0,99 g) (C. Știrbu, *Colecția de monede medievale românești dr. Rudolf Gassauer*, in *BSNR*, 75–76, 1981–1982, 129–130 [1983], pp. 333–335, nr. 43–76) și MBR (1,24 g) (MBR, pp. 66–68). Alte valori medii, de 1,40 g („dublu gros”) și 1,09 g („grosi”), vezi la P. P. Bârnea, N. D. Russev, *Monety srednevekovoy Moldavii (Istoriko-numizmaticheskie ocherki)*, in *Vremya deneg! Stratum plus: kul'turnaja antropologija i arheologija (Stratum plus)*, 1999, nr. 6 (eds. N. D. Russev, V. P. Kirilko), p. 226, tab. 4.

²³ O. Iliescu, *Aspecte ale economiei monetare în Moldova sub domnia lui Alexandru cel bun*, in *Revista Istorică (RI)*, S.N., 11, 2000, 1–2, pp. 69, 90–92; idem, *The history of coins in Romania (cca. 1500 B.C. – 2000 AD). Chronology – Bibliography – Glossary*, Ed. Enciclopedică, Bucharest, 2002, pp. 44, 121.

²⁴ E. Oberländer-Tarnoveanu, *Monetary reforms and the circulation of the old local coinage in 15th–17th century Moldavia: Some remarks about a coin of Peter I (1375–1391) found in a mid 17th century hoard from Iassy*, in *CN*, 12–13, 2006–2007, București, pp. 286–287; idem, *Câteva considerații privind evoluția sistemului monetar medieval moldovenesc în secolele XIV–XVI, în lumina analizelor atomice*, in *MemAntiq*, 25–26, 2008–2009, pp. 413–414. De menționat că opinia a fost susținută, pentru multă vreme, și de către O. Iliescu (vezi O. Iliescu, *Îndreptări și întregiri mărunte cu privire la unele emisiuni monetare feudale ale Țărilor Române*, in *Studii și cercetări de numismatică [SCN]*, 1, 1957, pp. 220–221 și lucrările ulterioare).

²⁵ E. Oberländer-Tarnoveanu, op. cit. (n. 24), in *MemAntiq*, 25–26, 2008–2009, pp. 413–414. Am reușit să identificăm doar o singură piesă de la Iliăș, care a fost analizată prin metoda FRX și care are un titlu de 190‰ (L. Bătrâna, A. Bătrâna, *Biserica „Sfântul Nicolae” din Rădăuți. Cercetări arheologice și interpretări istorice asupra începuturilor Țării Moldovei*, Ed. Constantin Matasă, Piatra Neamț, 2012, pp. 98, 106, nr. 10). Astfel de rezultate trebuie privite cu circumspecție, până la studierea unor eșantioane relevante. De remarcat că o piesă cvasi-contemporană, de la Ștefan II, are un titlu foarte ridicat, de 614‰ (K. Pârvan, B. Constantinescu, op. cit. [n. 19], p. 393, nr. 46).

²⁶ E. Oberländer-Tarnoveanu, op. cit. (n. 24), in *MemAntiq*, 25–26, 2008–2009, pp. 412–415.

²⁷ *Ibidem*, p. 414.

²⁸ Mențiuni despre descoperiri care conțin astfel de piese, vezi la: C. Știrbu, op. cit. (n. 22), p. 346, nota 19 (unele dintre localitățile menționate aici lipsesc din lista noastră); K. Pârvan, *Monede moldovenești păstrate la Muzeul Național de Istorie a României*, in *Suceava. Anuarul Muzeului Național al Bucovinei (Suceava)*, 26–28, 1999–2001, p. 361, nota 15 și pp. 363–366, nota 20; E. Oberländer-Tarnoveanu, op. cit. (n. 24), in *CN*, 12–13, 2006–2007, pp. 283–284.

²⁹ E. Neamțu, V. Neamțu, S. Cheptea, *Orașul medieval Baia în secolele XIV–XVII. I. Cercetările arheologice din anii 1967–1976*, Ed. Junimea, Iași, 1980, p. 142; idem, *Orașul medieval Baia în secolele XIV–XVII. II. Cercetările arheologice din anii 1977–1980*, Ed. Junimea, Iași, 1984, p. 243.

³⁰ O. Iliescu, E. Isăcescu, C. Jecu, *Cabinetul Numismatic. Achiziții recente*, in *Creșterea Colecțiilor. Caiet selectiv de informare (CreștColecț)*, 51, ianuarie–iunie 1975, pp. 77–78, nr. 219.

³¹ P. P. Bârnea, N. D. Russev, op. cit. (n. 22), p. 205, nr. 15; A. Boldureanu, *Cronica descoperirilor monetare (II)*, in *Tyragetia*, S.N., *Arheologie. Istorie*, 2 [17], 2008, 1, pp. 356–357, nr. 2b; eadem, *Cronica descoperirilor monetare (V)*, in *Tyragetia*, 5 [20], 2011, 1, pp. 327–328, nr. 141; L. Dergaciovă, *Monede medievale moldovenești descoperite la Cetatea Albă (Belgorod-Dnistrovskij, reg. Odessa, Ucraina) (secolul al XV-lea)*, in *CN*, 14, 2008, p. 413, nr. 51–52.

³² S. Cheptea, *Un oraș medieval. Hârlău*, Ed. Dosoftei, Iași, 2000, p. 143.

Iași – str. „Ștefan cel Mare” (2 ex.)³³, Molodia (Hliboca, Ucr.)³⁴, Netezi (Neamț) (1 ex.)³⁵, Rădăuți (Suceava) – Biserica „Sf. Nicolae” (1 ex.)³⁶, Romankovți (Sochireni, Ucr.)³⁷, Suceava – punctul „IRC” (1 ex.)³⁸, – Biserica „Sf. Nicolae” (1 ex.)³⁹, – Biserica „Sf. Dumitru” (1 ex.)⁴⁰, – Curtea Domnească (3 ex.)⁴¹, Târgu Trotuș (Bacău) (2 ex.)⁴², Trebujeni (Orhei) (10 ex.)⁴³; descoperiri întâmplătoare: Baia (1 ex.)⁴⁴, Camenița (Kamianets–Podilskiyi, Ucr.) (2 ex.)⁴⁵, Cernăuți (Ucr.) (1 ex.)⁴⁶, Hotin (raion, Ucr.)⁴⁷, Iași (?) (1 ex.)⁴⁸, Mălăești (Bălți) (?) (1 ex.)⁴⁹, Rezeni (Ialoveni) (1 ex.)⁵⁰, Suceava (4 ex.)⁵¹, Ucraina (12 ex.)⁵² și tezaure: Rădăuți (1 ex.)⁵³, Roman (Neamț) – str. „Miron Costin” (8 ex.)⁵⁴, – str. „Cuza Vodă” (1 ex.)⁵⁵, Suceava (1960) – str. „Nicolae Bălcescu” (51 ex.)⁵⁶, – Biserica „Sf. Dumitru” (10 ex.)⁵⁷, Moldova (?)⁵⁸. Menționăm și alte piese publicate, aflate în diferite colecții publice, a căror proveniență e greu de precizat: Muzeul Municipiului București (2 ex.)⁵⁹, Muzeul Național de Istorie a României – colecția Gassauer (34 ex.)⁶⁰, – colecția Secășanu (2 ex.)⁶¹, Biblioteca

³³ *Monnaies et parures du Musée d'Histoire de Iași*, (coord. V. M. Butnariu), CNM II, Ed. Vasiliana '98, Iași, 2001, p. 136, nr. 500–501.

³⁴ A. Oguy, *Descoperiri monetare recente din sec. XIV–XV pe teritoriul Bucovinei de Nord*, în *Al X-lea Simpozion de numismatică. Programul și rezumatele comunicărilor. Chișinău, 12–13 noiembrie 2009*, Chișinău, p. 18 (în continuare se va cita *Al X-lea Simpozion de numismatică*).

³⁵ L. Bătrîna, A. Bătrîna, *Reședința feudală de la Netezi (jud. Neamț)*, în *Studii și Cercetări de Istorie Veche și Arheologie (SCIVA)*, 36, 1985, 4, p. 305.

³⁶ Idem, op. cit. (n. 25), p. 106, nr. 10.

³⁷ A. Oguy, op. cit. (n. 34), pp. 17–18.

³⁸ E. Nicolae, op. cit. (n. 16), p. 181, nr. 16.

³⁹ M. Dejan, *Monede descoperite la Biserica Sfântul Nicoale din Suceava*, în *SCN*, S.N. 2 (14), 2011, p. 171, nr. 2.

⁴⁰ Gr. Foit, Al. Artimon, *Noi descoperiri monetare la Suceava*, în *Studii și materiale de istorie. Suceava (SMISv)*, III, 1973, pp. 299, 305, nr. 11.

⁴¹ E. Fischer, *Beitrag zur Münzkunde des Fürstenthums Moldau*, în *Jahrbuch des Bukowiner Landes-Museums (JBLM)*, 9, 1901, p. 28, nr. 115 (locul descoperirii acestei monede este menționat la K. A. Romstorfer, *Cetatea Sucevii – descrisă pe temeiul propriilor cercetări făcute între 1895 și 1904* [publicată în românește cu o notiță istorică de A. Lăpedatu], Ediția Academiei Române, Inst. de Arte Grafice „Carol Göbl”, București, 1913, p. 91); M. Gogu, *Monede medievale și moderne descoperite la Curtea domnească din Suceava*, în *Simpozion de numismatică dedicat împlinirii a 125 de ani de la proclamarea independenței României. Chișinău, 24–26 septembrie 2002. Comunicări, studii și note*, (red. resp. E. Nicolae), Ed. Enciclopedică, București, 2003, p. 203, nr. 17–18.

⁴² Al. Artimon, *Orașul medieval Trotuș în secolele XIV–XVII. Geneză și evoluție*, Ed. Corgal Press, Bacău, 2003, p. 210.

⁴³ P. P. Bârnea, N. D. Russev, op. cit. (n. 22), p. 205–206, nr. 16; Gh. Postică, *Orheiul Vechi. Cercetări arheologice 1996–2001*, Ed. Universității „Al. I. Cuza”, Iași, 2006, p. 154.

⁴⁴ O. Luchian, *Descoperiri monetare*, în *BSNR*, 67–69, 1973–1975, 121–123 (1975), p. 334, nr. 4.

⁴⁵ O. Pogoreletz, *Două monede emise de domnitorul Moldovei Iliș găsite în Podolia (Ucraina)*, în *Al X-lea Simpozion de numismatică*, pp. 14–15.

⁴⁶ S. Pivovarov, *Monede moldovenești descoperite în siturile arheologice ale Bucovinei de Nord*, în *Al X-lea Simpozion de numismatică*, p. 19.

⁴⁷ A. Oguy, op. cit. (n. 34), p. 17.

⁴⁸ G. Severeanu, *Monetele lui Iliș. Domn al Moldovei (1 ian. 1433–oct. 1443) și asociat la domnia țării cu fratele său Ștefan (27 aug. 1435–29 mai 1445)*, în *Bucureștii. Revista Muzeului și Pincotecei Municipiului București (Bucureștii)*, I, 1935, p. 61.

⁴⁹ P. P. Bârnea, N. D. Russev, op. cit. (n. 22), p. 207, nr. 21.

⁵⁰ L. Dergaciova, *Monede medievale descoperite la Rezeni. Contribuții la tipologia emisiunilor moldovenești*, în *SCN*, S.N. 2 (14), 2011, p. 76, nr. 22.

⁵¹ O. Luchian, *Nuoi tipuri monetare dela Iliș voievod*, în *Cronica Numismatică și Arheologică. Foaie de informații a Societății numismatice române (CNA)*, 19, 135–136, p. 54; Gr. Foit, *Suceava – centru de interes major pentru numismatică medievală a Moldovei*, în *Suceava*, 8, 1981, pp. 72–73.

⁵² N. D. Russev, O. N. Melnikov, *Monety moldavskogo gospodarja Il'jaša I v Nižnem Podneprov'e: vozmožnosti istoričeskoj interpretacii*, în *Stratum plus*, 2005–2009, nr. 6, pp. 342–350 (am avut acces doar la rezumatul studiului, astfel că nu cunoaștem date mai precise despre aceste descoperiri).

⁵³ K. Pârvan, op. cit. (n. 28), p. 374, nr. 1.23.

⁵⁴ D. Hordilă, op. cit. (n. 21), pp. 325–328, nr. 1–8.

⁵⁵ Eadem, *Tezaurul de monede medievale descoperit în 1975 la Roman*, în *MemAntiq*, 19, 1994, p. 415, nr. 51.

⁵⁶ O. Iliescu, Gr. Foit, op. cit. (n. 20), pp. 147–153, nr. 23–73.

⁵⁷ Gr. Foit, Al. Artimon, op. cit. (n. 40), pp. 299–301, 305; nr. 38–47.

⁵⁸ G. Severeanu, op. cit. (n. 48), p. 62.

⁵⁹ M. Cojocărescu, *Monede moldovenești rare din expoziția de numismatică a Muzeului de Istorie a Municipiului București*, în *CN*, 2, 1979, p. 112, nr. 4–5.

⁶⁰ C. Știrbu, op. cit. (n. 22), pp. 333–335, nr. 43–76.

⁶¹ K. Pârvan, B. Constantinescu, op. cit. (n. 19), pp. 392–393, nr. 42–43.

Academiei Române (5 ex.)⁶², colecția Muzeului Unirii, Iași (2 ex.)⁶³. Observăm că cele mai multe monede, din toate categoriile de descoperiri, provin din zona cetății Suceava, în ale cărei ateliere își au, probabil, originea⁶⁴.

Am reușit să identificăm doar 17 exemplare care aparțin, cu certitudine, tipului al IV-lea de emisiuni din argint ale lui Iliăș, în săpăturile arheologice de la Baia [1 ex.], Cetatea Albă [1 ex.], Iași [1 ex.], Suceava – punctul „IRC” [1 ex.], descoperirea întâmplătoare de la Baia [1 ex.], tezaurul de la Roman – str. „Miron Costin” [8 ex.] și colecția Gassauer [4 ex.]. Această cifră reprezintă aproape 10% din totalul pieselor înregistrate în lucrarea noastră, de la acest emitent.

Restul descoperirilor izolate Borniș „Siliște”, din perioada medievală, sunt monede poloneze, bătute pentru Coroană (Cat. 2-3), Lituania (Cat. 4-6), Riga (Cat. 7, 9 [?]), Łobzenica (Cat. 8), ungurești (Cat. 10), austriece, pentru Ungaria (Cat. 11-12) și suedeze (Cat. 13-16). Toate aceste piese sunt bine reprezentate în descoperirile izolate (inclusiv în contexte arheologice) și în tezaurile din Moldova. Despre caracteristicilor lor din spațiul de emisie și despre comportamentul lor în circulația monetară din arealul răsăritean al României am discutat, pe larg, în diferite împrejurări⁶⁵. Alături de acestea au mai apărut două emisiuni moderne (Cat. 17-18), una dintre ele, chiar în săpătura arheologică.

Micul **depozit** (Cat. 19–23) a fost descoperit în L 4, în cursul săpăturilor din anul 1974. Cele cinci monede care îl compun au apărut la o adâncime de 0,60 m, în pământul de umplutură al locuinței, fiind grupate pe o suprafață relativ restrânsă. Toate piesele mai păstrau, pe una din fețe, resturi dintr-o țesătură groasă, ceea ce ar sugera faptul că au fost depuse într-un săculeț. Numărul și valoarea monedelor, precum și contextul descoperirii, ne indică faptul că acestea ar fi putut să reprezinte „banii de buzunar”⁶⁶ ai unei persoane, care au fost pierduți în anumite împrejurări, fără să mai fi fost, ulterior, recuperați.

Emisiunile din tezaur sunt șilingi, care poartă pe avers monograma reginei Cristina, iar pe revers, stema orașului Riga (4 ex.) și cea a Livoniei (1 ex.). Identificarea atelierelor în care au fost bătute aceste piese este încă incertă, în stadiul actual al studierii problemei „falsurilor moldovenești”. Cea mai recentă contribuție propune o ipoteză interesantă asupra acestei chestiuni și rafinează, oarecum, criteriile de diferențiere între piesele originale și cele false⁶⁷. Prin aplicarea lor la depozitul de față, acesta ar conține trei emisiuni contrafăcute (Cat. 20–22) și două originale (Cat. 19, 23). Credem, în continuare, că este necesară o mai mare prudență în separarea celor două grupe. De asemenea, trebuie să se țină cont de caracteristicile procesului monetar desfășurat în teritoriile care țineau de Polonia, într-o perioadă anterioară, la începutul veacului al XVII-lea. Un număr considerabil de piese mărunte din această vreme, bătute, în special, în atelierele de la Riga, sunt descentrate, tăiate neglijent și au imprimate câte două ștanțe pe același flan monetar⁶⁸.

Prin structura sa, micul depozit de la Borniș „Siliște” aparține celei de-a treia grupe de tezaur de circulație (tip C) din Moldova. Nucleul acestora este constituit din șilingi de Riga, cu monograma Cristinei, cărora li se asociază, de preferință, diverse nominaluri mărunte poloneze, brandenburgheze sau suedeze. Datele lor finale se concentrează în cea de-a doua jumătate a secolului al XVII-lea, fără a depăși deceniul nouă⁶⁹.

Din interiorul aceleiași locuințe (nr. 4), unde s-a aflat tezaurul, provin alte cinci monede (Cat. 2, 6, 11, 15–16), care au fost incluse de noi în categoria descoperirilor izolate, ținând cont de contextul în care au fost

⁶² O. Iliescu, E. Isăcescu, M. Gramatopol, C. Popescu, *Cabinetul numismatic. Achiziții recente*, in *Caiet selectiv de informare asupra creșterii colecțiilor Bibliotecii Academiei R.P.R. (CreștColect)*, 8, iulie–decembrie 1963, p. 347, nr. 416–420.

⁶³ G. Crăciun, E. Petrișor, *Catalog numismatic (Muzeul de Istorie a Moldovei)*, Iași, 1970, p. 97, nr. 423–424.

⁶⁴ T. Bița atribuie acest tip monetar, de la Iliăș, monetăriei de la Cetatea Albă (T. Bița, op. cit. [n. 15], p. 334).

⁶⁵ L. Munteanu, *Aspecte ale circulației monetare în Moldova în secolele XVI–XVII*, in *ArhMold*, 27, 2004 (2005), pp. 241–260; idem, *Preliminary data about the coin hoard of Iași – 2002*, in *The great medieval coin hoard of Iași. Historical significance of the great medieval coin hoard of Iași*, (ed. V. Mihailescu-Bîrliba), BAM I, Institutul European Press, Iași, 2006, pp. 433–474 (în continuare se va cita *The great coin hoard*); idem, *Some comments on the coins in the hoard of iron objects*, in *The great coin hoard*, pp. 497–502; L. Munteanu, R. Popovici, *Descoperiri monetare din așezarea rurală medievală de la Negrești „Dolhești”, jud. Neamț (secolele XV–XVII)*, in *ArhMold*, 35, 2012, pp. 169–180.

⁶⁶ Pentru această categorie de descoperiri monetare („Barschaften”/ „Pocket money”), dar din perioada antică, vezi F. Berger, *Die Münzen von Kalkriese. Neufunde und Ausblick*, in *Die Fundmünzen von Kalkriese und die frühkaiserzeitliche Münzprägung. Akten des wissenschaftlichen Symposiums in Kalkriese, 15.–16. April 1999*, (Hrsg. R. Wiegels), Möhnese, Bibliopolis, 2000, pp. 15–18. În literatura de specialitate de la noi, vezi, recent, C. Găzdac, S. Cociș, *Ulpia Traiana Sarmizegetusa*, CRSCRCR I, Cluj-Napoca, Mega Press, 2004, p. 15.

⁶⁷ V. M. Butnariu, *Tezaurul de la Ungureni. Prolegomene la circulația șilingului în Moldova*, in *Anuarul Institutului de Istorie „A. D. Xenopol” (AIIX)*, 46, 2009, pp. 414–438; *Monnaies et parures du Musée Départemental de Botoșani*, (éd. V. M. Butnariu), CNM IV, Ed. Terra Design, Gura Humorului, 2010, pp. 69–81, nr. 12.

⁶⁸ L. Munteanu, R. Popovici, op. cit. (n. 65), p. 178.

⁶⁹ V. M. Butnariu, op. cit. (n. 67), pp. 413–414 (tezaur de circulație din „etapa prefanariotă”); L. Munteanu, op. cit. (n. 65), in *The great coin hoard*, p. 450 (tezaur de circulație de tip C).

recuperate. Datele arheologice sprijină, într-o bună măsură, separarea celor două loturi. Emisiunile Cristinei sunt singurele care au apărut grupate și care păstrau resturi vizibile dintr-un material textil, în vreme ce restul pieselor erau împrăștiate pe o suprafață de circa 1 m–1,5 m. În schimb, rezultatele unei analize numismatice independente de informațiile arheologice, asupra întregului material monetar din locuință, sunt mult mai nuanțate. Apartenența pieselor mai vechi (Cat. 2, 11) la un depozit de circulație de tip C ar reprezenta, fără îndoială, o situație extraordinară. În schimb, emisiunile mai recente, poloneze (Cat. 6) și suedeze (Cat. 15–16) apar, cu predilecție, în compoziția unor astfel de tezaure. Astfel că nu trebuie să excludem posibilitatea ca unele dintre aceste ultime piese să fi fost depuse în aceeași pungă cu monedele de la Cristina, dar țesătura să nu se fi păstrat.

În urma studierii lotului monetar de la Borniș „Siliște” se pot face o serie de aprecieri cu privire la datarea părții din așezare în care s-au desfășurat săpăturile arheologice. Piesele monetare care îl compun au fost emise într-un interval cronologic foarte larg, care depășește două veacuri (Fig. 5). Dar cea mai mare parte a lor se concentrează între sfârșitul secolului al XVI-lea și al treilea sfert al celui următor. Suntem tentați să încadrăm între aceste limite aproximative majoritatea locuințelor cercetate. În acest caz, monedele mai vechi, aflate la adâncimi asemănătoare cu restul pieselor (pe același nivel), ar reprezenta reziduuri în bazinul monetar al epocii, în care au supraviețuit datorită calității metalului prețios⁷⁰. Fără îndoială, trebuie să avem în vedere și posibilitatea coborârii limitei inferioare, dacă ținem cont și de celelalte categorii de artefacte descoperite aici.

Din fericire, dispunem de indicii mult mai clare despre momentul când a încetat locuirea. Este vorba de micul depozit „de buzunar”, nerecuperat de proprietar, care se încheie în deceniul al șaptelea al veacului al XVII-lea. Probabil că la o dată apropiată s-a petrecut deplasarea vetrei satului într-o zonă învecinată. Apariția celor două piese moderne, în absența altor artefacte din aceeași perioadă, pare accidentală și nu dovedește continuarea locuirii în zona sitului medieval. În același timp, moneda otomană descoperită, întâmplător, lângă biserica din localitate, subliniază acest lucru, edificiul ecleziastic aflându-se pe teritoriul fostului sat Negoești, acum înglobat în Borniș.

Remarcăm numărul relativ mare de piese monetare aflate la Borniș „Siliște”, comparativ cu alte situri rurale din Moldova, în condițiile în care a fost cercetată doar o parte din așezare, iar necropola nu a fost identificată⁷¹. Una dintre posibilele explicații ar fi aceea că satul beneficia de avantajul situării în apropierea unui drum comercial important, care lega două centre urbane însemnate ale vremii, precum Roman și Piatra⁷². Chiar dacă valoarea totală a monedelor descoperite este una relativ modestă (mai puțin de două piese Leeuwendaalder)⁷³, preponderența numerarului mărunț, în acest lot, indică folosirea frecventă a mijloacelor bănești și racordarea așezării la circulația monetară din epocă.

LIST OF ILLUSTRATIONS

Fig. 1. The map of Moldavia with the position of the mediaeval site of Borniș „Siliște” (Neamț county).

Fig. 2. Coin discoveries from the mediaeval site of Borniș „Siliște” (nos. 1–11a).

Fig. 3. Coin discoveries from the mediaeval site of Borniș „Siliște” (nos. 11b–22).

Fig. 4. Coin discoveries from the mediaeval site of Borniș „Siliște” (no. 23).

Fig. 5. The chronology of the coin discoveries from the mediaeval site of Borniș „Siliște”.

⁷⁰ Situații asemănătoare, în contexte arheologice, vezi la Iași – mănăstirea „Barnovschi” (R. Popovici, *Șantierul arheologic mănăstirea Barnovschi (Iași)–1991: descoperiri monetare*, in *AIIX*, 32, 1991, pp. 525–529) sau la Negrești „Dolhești” (Neamț) (L. Munteanu, R. Popovici, op. cit. [n. 65], pp. 169–180).

⁷¹ Cu foarte puține excepții, cea mai mare parte a materialului monetar din așezările rurale, cercetate la răsărit de Carpați, provine din inventarul mormintelor.

⁷² R. Popovici, op. cit. (n. 1), in *MemAntiq*, 9–11, 1977–1979 (1985), p. 268. Pentru acest drum comercial, vezi, mai ales, E. Diaconescu, *Vechi drumuri moldovenești. Contribuțiuni în legătură cu luptele lui Ștefan cel Mare pentru ocuparea domniei* (extras din volumul II. Lucrările soc. geogr. „D. Cantemir”), Institutul de Arte Grafice „Brawo”, Iași, 1939, pp. 46–47. În cazul altor așezări rurale, s-a apreciat că prezența monedelor este condiționată de vecinătatea unui centru urban (M. D. Matei, E. I. Emandi, O. Monoranu, *Cercetări arheologice privind habitatul medieval rural din bazinul superior al Șomuzului Mare și al Moldovei (sec. XIV–XVII)*, Anuarul Muzeului Județean Suceava, Supliment I, Suceava, 1982, p. 85, notele 6 și 9; Al. Artimon, *Contribuții arheologice la istoria localității Fintinele (jud. Bacău)*, in *Carpica*, 17, 1985, p. 100).

⁷³ În acest calcul relativ, am utilizat echivalențele sintetizate în L. Munteanu, op. cit. (n. 65), in *The great coin hoard*, pp. 464–466.

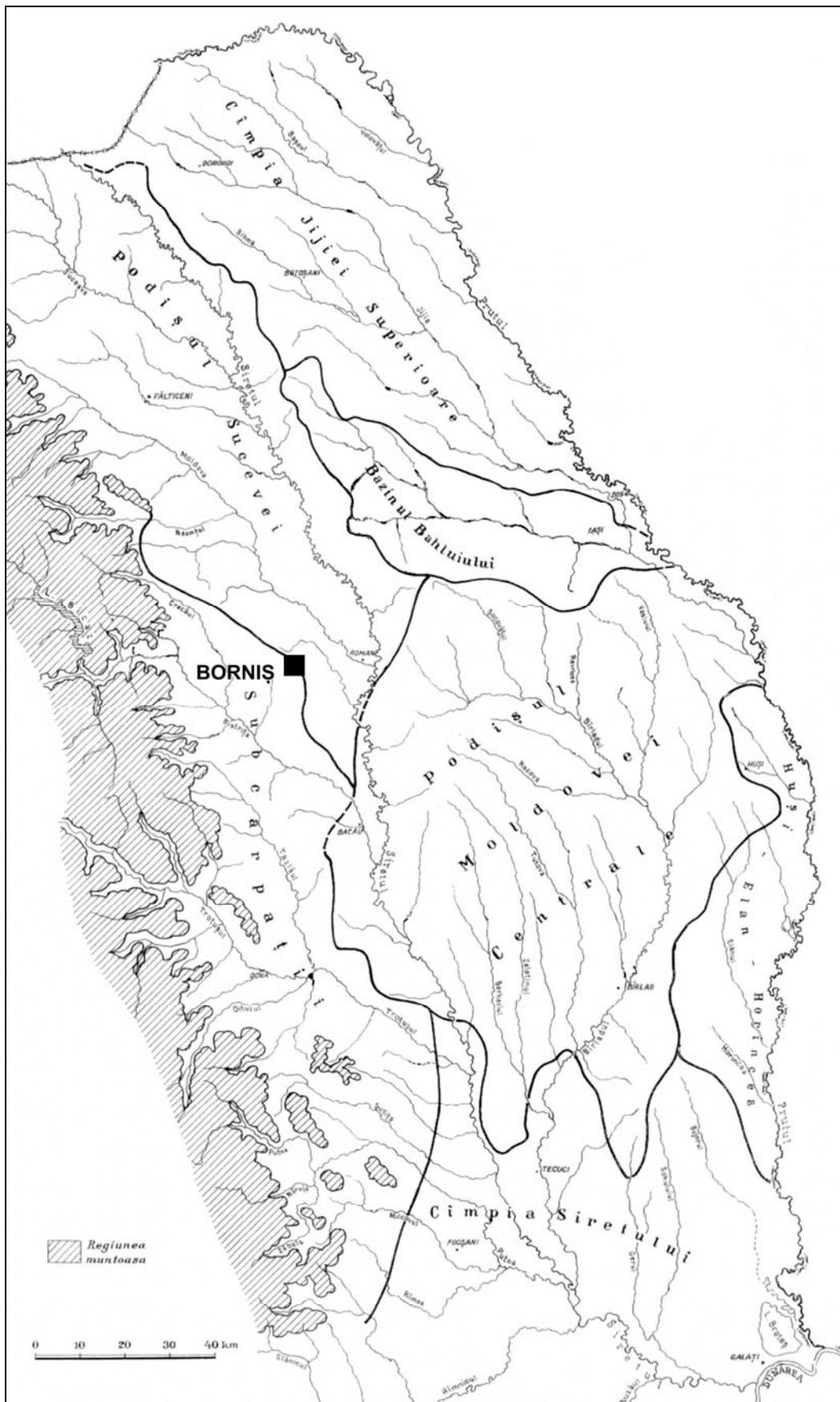


Fig. 1. Harta Moldovei cu poziția sitului medieval de la Borniș „Siliște” (jud. Neamț).

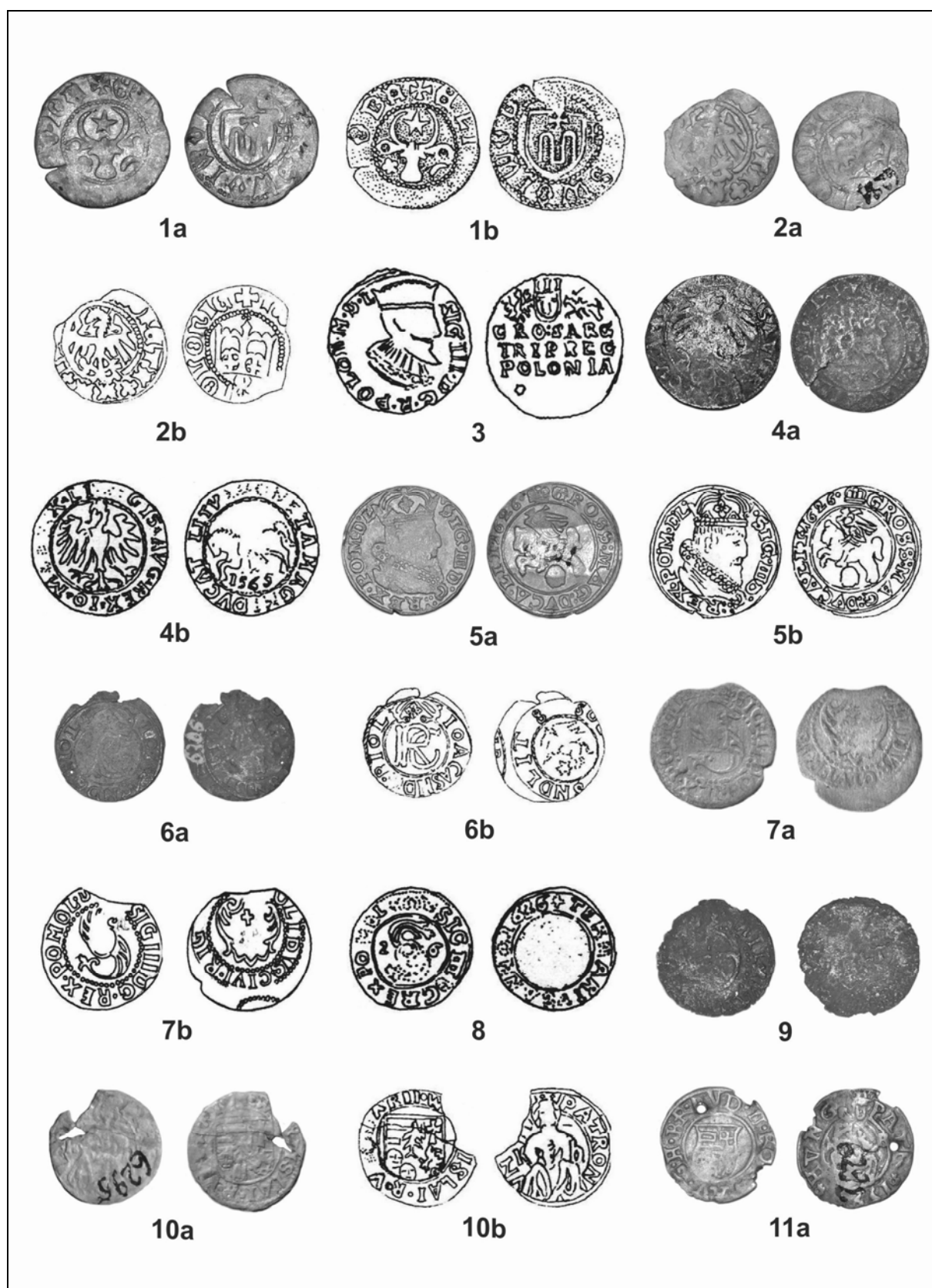


Fig. 2. Monede descoperite în situl medieval de la la Borniș „Siliște” (nr. 1–11a).

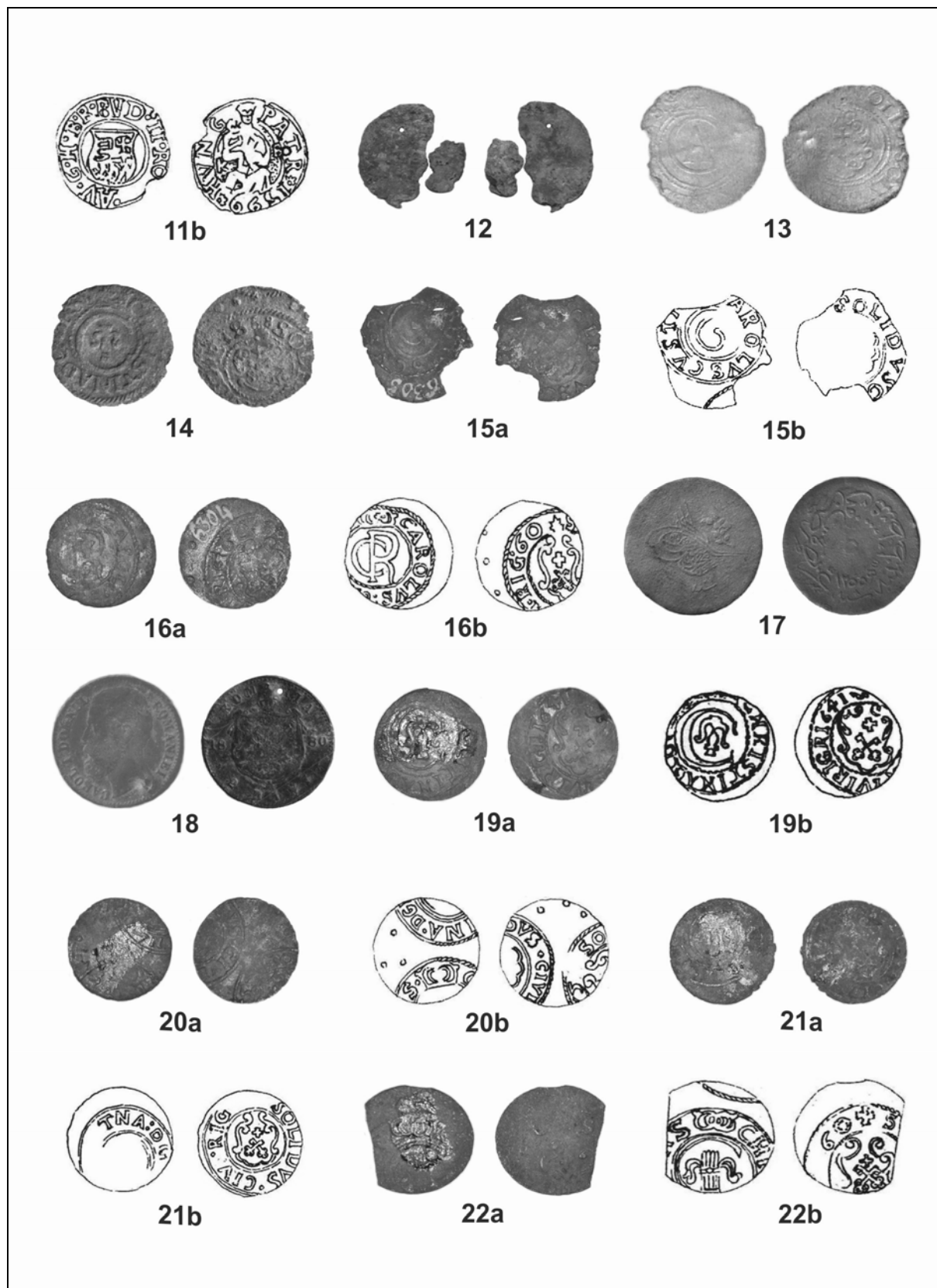


Fig. 3. Monede descoperite în situl medieval de la de la Borniş „Silişte” (nr. 11b–22).



Fig. 4. Monede descoperite în situl medieval de la de la Borniș „Siliște” (nr. 23).

CONTEXT SECOL	L ₂	L ₃	L ₄	L ₆	L ₁₀	L ₂₁	L ₂₂	Strat medieval	Varia
XIX								⑱	⑰
XVIII									
XVII	⑧		⑥ ⑮ ⑯ ⑲ ⑳ ㉑ ㉒ ㉓		⑨		⑦ ⑬ ⑭	⑤	③
XVI			⑪	④		⑫			
XV		⑩	②					①	

Fig. 5. Repartiția cronologică a monedelor descoperite în așezarea de la Borniș „Siliște” (numerele corespund celor din *Catalog*).