

# GROPILE DE CULT DIN AȘEZAREA POIENEȘTI – MĂGURA/DEALUL TEILOR

DE

CORNELIA-MAGDA LAZAROVICI\*

## Abstract

*In this study we present the artifacts discovered in two offering pits (705, 905) at Poienești – Măgura/Dealul Teilor. This settlement is considered to represent a secondary one, archaeological complexes being of small size and archaeological material very fragmentary. The settlement was entirely excavated during the 20<sup>th</sup> century by C. Cihodaru, R. Vulpe and a team led by M. Babeș (starting with 1979). Over the time in this site over 40 pits have been investigated; offering pits are represented only by pits 705, 905, as well as maybe pits 351 and 81–86, investigated by R. Vulpe. We present the main archaeological inventory from these pits, that include some very interesting cultual pots (pit 705 – a bowl with a zoomorphic protome; a fragment of a bowl whose handle was shaped as a human face; a pot-stand; pit 905 – a basket type pot; a small chair; an altar-table), as well as other entire or fragmentary artifacts, animal bones, ashes and charcoal fragments. We connect these offering pits to important seasonal events of the local community.*

**Keywords:** Cucuteni A phase, offering pits, archaeological inventory, cultual pots, altar-table, ornaments.

Așezarea Cucuteni A<sub>3</sub> de la Poienești – Măgura/Dealul Teilor (jud. Vaslui) a fost cercetată în întregime prin săpăturile datorate lui Constantin Cihodaru<sup>1</sup>, Radu Vulpe<sup>2</sup> și ulterior a unui colectiv condus de Mircea Babeș, subsemnata ocupându-se tocmai de materialul preistoric. Așa cum corect aprecia R. Vulpe, și cum s-a confirmat apoi și prin săpăturile din ultima parte a sec. XX, așezarea de pe Măgura este una secundară, în care complexele de locuire sunt de dimensiuni relative reduse, iar materialul arheologic este în general foarte fragmentar. Această situație poate fi legată și de numeroasele depuneri ulterioare (din epoca bronzului și până inclusiv în sec. IV.e.n.)<sup>3</sup>, care le-au deranjat pe cele cucuteniene.

În așezare au fost descoperite peste 40 de gropi, de diferite dimensiuni, iar în studiul de față ne vom referi la două complexe, două gropi de cult, respectiv groapa 705 și 905, care atrag atenția prin inventarul lor deosebit<sup>4</sup>.

**Groapa 705** a fost descoperită în Secțiunile 44–45, caroul 1, la adâncimea de –0, 85 m de la suprafața solului și conținea un inventar destul de bogat. În plan groapa avea formă rotundă, cu diametrul de 1, 50 m, iar în profil era de formă arcuită, având fundul (– 1,48 m) rotunjit. Pereții gropii erau drepți, fără urme de arsură. În partea superioară, până la adâncimea de 1 m, umplutura gropii era de culoare gălbuie curată și conținea

\*Institutul de Arheologie din Iași, magdamantu@yahoo.com. Studiul a fost realizat în cadrul proiectului PN-II-ID-PCE-2011-3-0881, finanțat de Ministerul Educației și Cercetării din România.

<sup>1</sup> C. Cihodaru, *Poienești-Tamasidava. O așezare carpică în Moldova Centrală*, in *Arta și arheologia*, 13–14, 1937–1938, pp. 30–31; C. Cihodaru, *Contribuții pentru fixarea unei hărți preistorice a Daciei*, in *Arta și arheologia*, 7–8, 1931–1932, pp. 50–51; el a cercetat o zonă restrânsă de doar 400 m<sup>2</sup> din cauza plantațiilor existente aici, a naturii proprietăților și a culturilor alternative.

<sup>2</sup> R. Vulpe, Ec. Vulpe, A. Nițu, C. Cihodaru, *Evoluția așezărilor omenești din societatea primitivă și sclavagistă de la Poienești-Vaslui*, in *Studii și Cercetări de Istorie Veche (SCIV)*, 1950, I, 1, pp. 41–46; R. Vulpe, *Săpăturile de la Poienești din 1949*, in *Materiale arheologice privind istoria veche a R.P.R.*, vol. I, 1953, pp. 213–506: colectivul era format din Radu Vulpe, Constantin Cihodaru, Anton Nițu, A. Buhoiu, C. Florea.

<sup>3</sup> M. Babeș, N. Mirițoiu, C.-M. Istrate, Gh. Coman, *Raport preliminar privind reluarea săpăturilor de la Poienești*, in *Acta Moldaviae Meridionalis (AMM)*, II, 1980, pp. 35–40; de-a lungul anilor, din 1979 până în 2000, din colectivul de cercetare au mai făcut parte Ruxandra Alaiba, Elvira Ciocea, A. Mantu, Tamilia Marin ș.a.

<sup>4</sup> Complexele arheologice descoperite începând cu 1979 au fost numerotate în continuarea celor prezentate de R. Vulpe.

puțin material arheologic. În cea inferioară, între 1 m și 1, 48 m, umplutura era negricioasă, cu mici zone cenușoase, aici materialul arheologic fiind mai numeros și diversificat. În afară de ceramică, apar chirpici mărunți, oase și zece cochilii de melci. De aici provin două piese de silex, un gratoar *en evantail* și o lamă cu rețușe pe laturile lungi (fig. 14/1–2), un fragment dintr-o săpăligă ruptă, realizată din corn de cerb (fig. 12/3), un împungător de os (fig. 13/1), ca și un alt fragment de corn de vită fără urme de prelucrare (fig. 12/5). Doar o parte din oasele de animale descoperite în groapă au putut fi determinate<sup>5</sup>, printre ele fiind un canin de mistreț, patru fragmente de corn de cerb neprelucrate, un metapodal de bovideu fără urme de prelucrare, ca și un fragment de os de cerb din zona craniană, cu urme de gaură (neilustrat).

Ceramica reprezintă categoria cea mai semnificativă a inventarului. O parte din fragmentele descoperite au fost reîntregite, oferindu-ne posibilitatea unor aprecieri cu privire la forme și decor. Este reprezentată atât ceramica grosieră, cât și cea semifină. Din prima categorie menționăm două vase de tip chiup, ca și un vas de tip castron (fig. 3; 7/3). Unul din chiupuri, care s-a reîntregit, este decorat cu butoni ornamentali și barbotină (fig. 5). Ceramica semifină, modelată dintr-o pastă amestecată cu cioburi pisate și mici concrețiuni de calcar, a fost probabil pictată în mare măsură, dar numai o parte din vase mai poartă urme slabe de pictură (fig. 1; 10/1; 4; 11/2; 6/4); alte două vase conservă însă foarte bine maniera de pictare tricromă și motivele decorative (spirale combinate cu alte elemente decorative complementare – fig. 9, 16). Paharele/copele sunt cel mai bine reprezentate, de forme și dimensiuni diferite (fig. 1, 2, 3/2, 6/4). Cea de a doua formă este reprezentată de castroane (fig. 4, 6/3, 11, 16). Vasele de tip fructieră (fig. 6/2), suporturile (fig. 9) și amforele (fig. 6/1) sunt prezente doar prin câte un exemplar, la fel ca și lingurile; de la una din acestea s-a păstrat o parte din căușul picat cu ove (fig. 10/2).

Presupunem că tot de la un castron provine și o tortiță care este modelată în forma chipului uman, arcadale fiind redată printr-o zonă ușor reliefată pe care sunt mici alveole realizate cu un instrument ascuțit; sub ele două mici alveole indică ochii, nasul fiind redat prin curbura torții (fig. 8). Reamintim că în literatura de specialitate sunt astăzi cunoscute mai multe reprezentări de acest fel, cele mai multe provenind din așezarea de la Ruginoasa – *Dealul Drăghici*<sup>6</sup>, reprezentări asemănătoare fiind întâlnite și în așezările fazei Cucuteni A de la Cucuteni – *Cetățuia*<sup>7</sup>, Hăbășești<sup>8</sup> sau de la Hoisești – *La pod*<sup>9</sup>. Vedem astfel că fragmentul de castron reprezintă o categorie de recipiente de cult destul de bine ilustrate în faza Cucuteni A, legate fără îndoială de cultul fertilității și fecundității.

Dar cel mai bine păstrat este vasul suport (fig. 9). Suprafața vasului a fost bine netezită și acoperită cu o angobă gălbui-roșietică, spre deosebire de interiorul vasului căruia nu i s-a acordat prea multă atenție la finisare<sup>10</sup>. Recipientul în discuție are două zone decorative, buza și gâtul (care păstrează angoba folosită ca fond de pictură), demarcate de o linie brună, nu foarte groasă, după care urmează partea decorată cu spirale și completată cu mici perle foliacee.

Fără îndoială că piesa cea mai reprezentativă din groapă este castronul cu protomă de bovideu (fig. 16), publicată cu mai mulți ani înainte<sup>11</sup> și care, datorită calităților sale estetice, a fost folosit, pentru a ilustra arta meșterilor cucutenieni, în cadrul mai multor expoziții naționale și internaționale cu privire la cultura Cucuteni. Trebuie să menționăm că acest castron era rupt în mai multe fragmente, lipsindu-i porțiuni foarte mici din corp și din bază<sup>12</sup>. Deși în ultimii ani au mai fost descoperite fragmente foarte expresive de protome zoomorfe în

<sup>5</sup> Mulțumim și pe această cale Dr. Maria Știrbu pentru determinările făcute.

<sup>6</sup> H. Dumitrescu, *La station préhistorique de Ruginoasa*, in *Dacia*, III–IV, (1927–1929), 1933, fig. 25/1–2; D. Monah, *Plastica antropomorfă a culturii Cucuteni – Tripolie*, in colecția „Bibliotheca Memoriae Antiquitatis” (BMA) III, Piatra Neamț, 1997, pp. 157–158 consideră că aceste fragmente provin de la vase de tip cupe. Alte două fragmente au fost descoperite întâmplător tot la Ruginoasa: V. Chirica, M.-C. Văleanu, *Umanizarea taurului celest. Mărturii ale spiritualității comunităților cucuteniene de la Ruginoasa-Iași*, Casa Editorială Demiurg, Iași, 2008, fig. 66–68; C.-M. Lazarovici, Gh. Lazarovici, *Ruginoasa – Dealul Drăghici. Monografie arheologică*, in colecția „Bibliotheca Archaeologica Moldaviae” (BAM) XX, Ed. Karl A. Romstorfer, Suceava, 2012, p. 335.

<sup>7</sup> M. Petrescu-Dîmbovița, M.-C. Văleanu, *Cucuteni-Cetățuia. Săpăturile din anii 1961–1966. Monografie arheologică*, BMA XIV, Ed. „Constantin Matasă”, Piatra-Neamț, 2004, fig. 223/14.

<sup>8</sup> Vl. Dumitrescu, H. Dumitrescu, M. Petrescu-Dîmbovița, N. Gostar, *Hăbășești. Monografie arheologică*, Ed. Acad. R.P.R., București, 1954, p. 84, amintește un fragment ceramic pictat policrom cu un ornament plastic în chip de figură omenească, de la care s-a păstrat un ochi și nasul.

<sup>9</sup> D. Boghian, *Nouvelles découvertes de vases cucuteniens de culte dans le département de Jassy*, in *Studia Antiqua et Archaeologica (SAA)*, III–IV, 1997, pp. 63–74.

<sup>10</sup> În groapă vasul era fragmentar, dar nu îi lipsește decât o mică porțiune din zona gurii.

<sup>11</sup> A. Nițu, C.-M. Mantu, *Thèmes plastiques anthropomorphes et zoomorphes de la céramique cucutenienne de style A de Poieniști (dép. de Vaslui)*, in *La civilisation de Cucuteni en contexte européenne. Session scientifique, Iași et Piatra Neamț 1984*, (eds. M. Petrescu-Dîmbovița, N. Ursulescu, D. Monah, V. Chirica), Iași, 1987, pp. 301–307; A. Nițu, C.-M. Mantu, *Teme plastice antropomorfe și zoomorfe ale ceramicii cucuteniene de stil A de la Poieniști Vaslui*, in *AMM*, V–VI, 1983–1984, 1987, pp. 77–84.

<sup>12</sup> Vasul a fost restaurat la Muzeul de istorie Piatra Neamț, prin amabilitatea regretatului nostru coleg Ștefan Cuceș.

mai multe situri și ne gândim în primul rând la Scânteia – *Dealul Bodești/La nuci* și la situl Hoisești – *La pod*<sup>13</sup>, nici una nu este atât de expresivă ca aceea de pe castronul din groapa 705. O dovadă în plus că vasul a avut caracter de cult rezultă din faptul că este pictat și în interior, ceea ce îl făcea inutilizabil pentru activități casnice. Suntem tentați să considerăm că vasul a fost spart intenționat, împreună cu alte recipiente, dintre care, așa cum am văzut, doar unele au putut fi reconstituite.

Cealaltă groapă, **905** (Secțiunea 49, carourile 8–9; –1,25 (de la suprafața actuală) –2,80 m), a apărut sub forma unei concentrări ovale de cioburi pe nivel (2,20 × 0,90 m). La extremitatea de sud-est, cioburile erau ceva mai sus (–1,15 m), dar în general materialele erau pe același nivel (–1,30/1,40 m). Din punct de vedere stratigrafic groapa a apărut sub stratul de culoare castanie, umplutura ei fiind de culoare gălbui-închisă, diferită de solul viu, steril. Pe o anumită porțiune groapa a fost deranjată de lucrările contemporane pentru instalarea unei conductei de apă. Groapa avea o umplutură stratificată, de aici provenind materiale diverse, mai ales ceramică, chirpici, oase de animale, unelte din os și corn de cerb, artefacte din silex, piatră, lut ars. La acestea se adaugă două pandantive, o masă altar, ca și o cantitate apreciabilă de cenușă și mici fragmente de cărbune.

Ca și în groapa 705 și aici au fost descoperite mai multe bucăți de coarne de cerb neprelucrate, două fragmente de metapodale de bovidu, alături de două împungătoare/sule fragmentare (fig. 12/1–2), ca și unul întreg (fig. 13/1). La acestea se adaugă trei spatule realizate pe diferite oase nedeterminate (fig. 12/4, 13/3–4), ca și fragmente din două săpăliși din corn de cerb (fig. 27/1–2). Spre deosebire de groapa anterioară aici au fost descoperite mai multe artefacte din silex, printre care un vârf de săgeată (fig. 24/1), două gratoare realizate pe lame scurte (fig. 24/2–3), ca și alte piese care nu sunt ilustrate: 10 așchii de silex (cinci calcinate, de mici dimensiuni; trei cu urme fine de folosire), un fragment dintr-o lamă microlitică, ca și un fragment dintr-o lamă à crête. Au mai fost descoperite două topoare, unul din marnă, de tip calapod, rupt la partea activă (fig. 24/4), iar altul de tip pană realizat din gresie (neilustrat).

În ceea ce privește ceramica, cea mai mare parte a fragmentelor descoperite nu s-au putut reasambla; dar, ca și în cazul anterior, este prezentă atât ceramica din categoria grosieră, cât și cea semifină. Pentru ultima categorie, printre cele care s-au putut reconstitui observăm mai multe fragmente de la cupe (fig. 21/2, 22/1), castroane (fig. 17, 20, 21/1, 22/2). Ceramica este în cea mai mare parte pictată, motivele decorative fiind diverse, formate din spirale, clasice (fig. 21/1) sau unghiulare (fig. 21/2, 22/1), combinate cu ove (fig. 21/2). Amintim de asemenea și un fragment dintr-un castron dintr-o pastă semifină, decorat în exterior cu incizii duble, iar în interior cu mici gropițe organizate în triunghiuri, cu o tortiță plastică în formă de corn (fig. 22/2). Printre piesele de aici mai menționăm și o protomă zoomorfă, triunghiulară (fig. 23), la care se adaugă alte două protome fragmentare în formă de corn (neilustrate).

Între piesele restaurate atrage atenția castronul de mici dimensiuni, acoperit cu o angobă de culoare roșie, pe care s-au pictat benzi albe, bordate cu negru, care împart interiorul în patru sferturi (fig. 18, 20), motiv decorativ întâlnit uneori și pe ceramică, dar și pe unele pastile din lut. Pe partea exterioară angoba roșie se mai păstrată pe mici zone.

Vasul cel mai special din această groapă este unul de tipul coșuleț, parțial reconstituit (apărut în nivelul –1,73–1,96 m). Recipientul la care ne referim avea fundul mai îngust decât partea sa superioară, pereții vasului fiind ușor evazați. Laturile scurte ale vasului erau prevăzute cu două mici perforații, motiv pentru care bănuim că putea fi agățat (fig. 19). Vasul a fost decorat cu spirale în exterior, combinate cu un motiv unghiular în interior. Linii brune marchează laturile scurte ale vasului, de la care pornesc perpendicular alte linii scurte; pe mijlocul pereților mai înguști și pe bază este trasată o linie brună întreruptă (fig. 19b). Trebuie să menționăm că astfel de vase sunt mai puțin numeroase în arealul culturii Cucuteni, dar ele se întâlnesc totuși în mai multe așezări începând de la nivelul fazei Cucuteni A și până la sfârșitul fazei Cucuteni B (= Tripolie CI)<sup>14</sup> și chiar mai târziu, până la nivelul culturii Horodiștea-Erbiceni<sup>15</sup>. Vasul apropiat ca formă de la Usatovo

<sup>13</sup> G. Bodi, *Hoisești – La Pod. O așezare cucuteniană pe valea Bahluiului*, BAM XIII, Ed. Pim, Iași, 2010, Pl. 57–64.

<sup>14</sup> D. Monah, *Vase-coșuleț cucuteniene, in Carpica*, X, 1978, pp. 45–47; Șt. Cucuș, *Vase prismatice neo-eneolitice, in Memoria Antiquitatis (MemAntiq)*, IV–V, (1972–1973), 1973, p. 68, fig. 4/1; A. Crișmaru, *Drăgușeni. Contribuții la o monografie arheologică*, Botoșani, 1977, pp. 53–54: *Ostrov* – fig. 20/10, 10a, 37, 38/1, 1a; Pl. I/2; *În Deal la Lutărie* – fig. 34/13, 36/1, 17/10; VI. Dumitrescu, H. Dumitrescu, M. Petrescu-Dîmbovița, N. Gostar, op. cit. (n. 8), p. 385, fig. XCIII/15 și notele 132–133; p. 402; V. Gordon Childe, *Shipenitz: A Late Neolithic station with painted Pottery in Bukovina*, in *Journal of the Royal Anthropological Institute*, 1923, p. 275, fig. 22, forma 9; M. Videiko, *Tripilska kultura*, in *Platar, Kolekcija predmetiv starovini rodin Platonovich tarut Katalog*, Kiiiv, 2004, p. 68; V. A. Kruts, A. G. Korvin-Petrovskiy, S. N. Ryzhov, *Taliianki-settlement-giant of the Tripolian culture. Investigations in 2001*, Kiiiv, 2001, fig. 47.

<sup>15</sup> V. Dergačev, *Bestattungscomplex der späten Tripolje –Kultur*, Mainz am Rhein, 1991, Tafel 83/7; C.-M. Lazarovici, *Din nou despre vasele de tip coșuleț*, în volumul dedicat colegului V. Chirica cu ocazia împlinirii a 70 de ani (sub tipar).

(= Horodiștea-Erbiceni), dar nepictat, decorat cu șnur înfășurat a fost de asemenea descoperit într-o groapă de cult<sup>16</sup>.

Din zona dinspre baza gropii mai provin trei piese de podoabă, un scăunel miniatural, un idol zoomorf fragmentar (neilustrat), ca și o masă altar. Piesele de podoabă sunt reprezentate de o rondelă din ceramică semifină, roșetică, fără urme de pictură, cu o perforație centrală (neilustrată) și din două pandantive (fig. 25). Primul pandantiv este realizat dintr-un canin de cerb (fig. 25/1), în timp ce al doilea pandantiv este din minosparit (rocă din Carpații Orientali)<sup>17</sup>. Reamintim că pandantive din canini de cerb au fost descoperite în mai multe situri cucuteniene, mai ales în tezaurele de la Cărbuna<sup>18</sup>, Brad<sup>19</sup>, Ariușd<sup>20</sup>, Hăbășești<sup>21</sup>, Chetroșica<sup>22</sup>, Maidaneț<sup>23</sup>, Țiclovți<sup>24</sup>, piese sporadice fiind întâlnite și la Scânteia<sup>25</sup>, Păuleni-Ciuc<sup>26</sup>, peștera Verteaba<sup>27</sup>, Berești – Dealul Bulgarului<sup>28</sup>, Mărgineni – Cetățuia<sup>29</sup>, Izvoare<sup>30</sup> ș. a. Prezența acestor pandantive din canini de cerb, sau din os (redând forma caninilor) a fost legată de semnificația lor simbolică.

Scăunelul miniatural nu are spătar, fiind modelat dintr-o pastă semifină, de culoare roșie cenușie, cu vegetale tocate mărunț în compoziție (fig. 23/2).

Masa-altar (descoperită pe fundul gropii, la -2,80 m) este de formă rectangulară cu patru picioare masive (unul lipsea); piesa a fost intenționat ruptă în două cam pe zona ei mijlocie. Pe una din laturile scurte, piesa are două orificii, situate la 3,5 cm distanță una de alta. Picioarele, au partea de sus, ce comunică cu tăblia mesei ușor rotunjite. Piesa este modelată dintr-o pastă grosieră, cu multe vegetale în compoziție, de culoare roșetică. La exterior masa-altar este bine netezită, spre deosebire de interior care este neglijent finisat și are mai multe asperități. Trebuie să menționăm că deși sunt cunoscute diferite forme ale meselor-altar, piesa din groapa 905 de la Poienești nu își găsește deocamdată analogii.

În ceea ce privește cele două gropi de la Poienești credem că ele reprezintă gropi de ofrandă, complexe atestate și în alte așezări cucuteniene<sup>31</sup>, care pot fi legate de anumite evenimente sezoniere importante ale comunității. De obicei inventarul gropilor de acest tip este complex, așa cum se vede și din cele prezentate, conținând atât piese întregi, cât și rupte intenționat (ruperea fiind de obicei legată de desacralizarea obiectelor); nu întotdeauna toate părțile artefactelor fac parte din inventarul gropilor. Probabil ca gropi de cult pot fi interpretate și cele două gropi menționate de R. Vulpe, al căror conținut nu este din păcate prezentat detaliat: autorul specifică că una dintre ele, groapa 351 (parcela XXVI) era amplasată sub vatra 265, iar

<sup>16</sup> V. Dergačev, op. cit. (n. 15), Tafel 83/7.

<sup>17</sup> Mulțumim și pe această cale kolegei Senica Țurcanu care ne-a precizat roca din care a fost confecționat acest pandantiv.

<sup>18</sup> G. P. Sergheev, *Ranetripolskii klad u s. Karbuna*, in *Sovetskaja Archeologija (SA)*, 1, 1962, pp. 135–151; V. A. Dergačev, *Karbunskij klad*, Chișinău, 1998.

<sup>19</sup> V. Ursachi, *Le dépôt d'objets de parure néolithiques de Brad, com. Negri, dép. de Bacău*, in *Le Paléolithique et le Néolithique de la Roumanie en contexte européen*, (eds. V. Chirica, D. Monah), in colecția „Bibliotheca Archaeologica Iassensis” (BAI), IV, Iași, 1991, pp. 335–386.

<sup>20</sup> S. J. Sztáncsu, *The Early Copper Age Hoard from Ariușd (Erösd)*, in *Cucuteni 120 ans des recherches. Le temps du bilan / 120 Years of Research. Time to sum up* (se va abrevia *Cucuteni 120*), (eds. Gh. Dumitroaia, J. Chapman, O. Weller, C. Preoteasa, R. Munteanu, D. Nicola, D. Monah), Piatra Neamț, 2005, pp. 85–105.

<sup>21</sup> Vl. Dumitrescu, H. Dumitrescu, M. Petrescu-Dîmbovița, N. Gostar, op. cit. (n. 8), p. 440, fig. 41/4, 42, Pl. CXXIV/6.

<sup>22</sup> D. Monah, *Quelques réflexions sur les trésors de la culture Cucuteni*, in *SAA*, IX, 2003, pp. 129–140.

<sup>23</sup> *Enciclopedia tripil'skoj civilizacii*, vol. II, (eds. S. M. Liaško, N. B. Burdo, M. Ju. Videiko), Kiiiv, 2004, p. 316.

<sup>24</sup> T. G. Movsha, *Skarb prikras z pianiotrililiskovo poselenija v.s. Țviklivți*, in *Arheologhia*, t. XVIII, 1965, pp. 161–170 (= Horodiștea-Erbiceni).

<sup>25</sup> C.-M. Mantu, S. Țurcanu, *Scânteia. Cercetare arheologică și restaurare*, Ed. Helios, Iași, 1999, p. 144, nr. 365–366.

<sup>26</sup> C. Beldiman, D.-M. Sztancs, *Date asupra industriei materiilor dure animale aparținând culturii Cucuteni-Ariușd descoperită în așezarea de la Păuleni-Ciuc – „Dâmbul Cetății”*, jud. Harghita, in *Angustia*, 14, 2010, pp. 141–164, fig. 3/3–4.

<sup>27</sup> N. Burdo, M. Videiko, *Ancient Trypillia. Seven thousand years of spiritual art. Exhibition catalogue*, New York, 2010, p. 29; S. Marinescu-Bîlcu, M. Cărciumaru, *Colliers de Lithospermum purpureo-coeruleum et de «perles» de cerf dans l'Énéolithique de Roumanie dans le contexte Central – et Sud-Est européen*, in *Préhistoire Européenne (PE)*, 2, 1992, pp. 70–88; C. Beldiman, D. M. Sztancs, *Matière, artefact, symbole. Dents percées et imitations en os dans les dépôts d'objets de prestige de la culture Cucuteni*, in *Studii de Preistorie*, 5, 2008, pp. 89–107, fig. 9–10.

<sup>28</sup> I. T. Dragomir, *Principalele rezultate ale săpăturilor arheologice de la Berești „Dealul Bulgarului” (1981)*, județul Galați, in *MemAntiq*, IX–XI, 1985, p. 104, fig. 28/4.

<sup>29</sup> D. M. Sztancs, C. Beldiman, *L'industrie des matières dures animales dans le site appartenant à la culture Cucuteni de Mărgineni, dép. de Bacău*, in *Cucuteni 120*, p. 289, fig. 6/71.

<sup>30</sup> S. Marinescu-Bîlcu, M. Cărciumaru, op. cit. (n. 27), in *PE*, 2, 1992, pp. 70–88; C. Beldiman, D. M. Sztancs, op. cit. (n. 27), in *Studii de Preistorie*, 5, 2008, pp. 89–107, fig. 9–10.

<sup>31</sup> A. Frînculeasa, *Complexele de cult descoperite în așezările Precucuteni și Cucuteni (cu privire specială asupra gropilor de cult)*, in *Carpica*, XXXV, 2006, pp. 23–38; C.-M. Lazarovici, Gh. Lazarovici, *Arhitectura Neoliticului și Epocii Cuprului din România. II. Epoca Cuprului*, (eds. V. Spinei, V. Mihailescu-Bîrliba), Ed. Trinitas, Iași, 2007, pp. 179, 222.

cealaltă groapă 81–86 (parceta XV), era cea mai mare ca dimensiune (diametru 2,50 m, adâncime până la –2,50 m); ambele gropi aveau un inventar foarte bogat constând din fragmente ceramice (aici păstrându-se mai bine urmele de pictură de pe vasele din categoria semifină), chirpici, fragmente de vetre mobile, cochilii de melci, dinți de mistreți, oase de animale<sup>32</sup>.

Problema fragmentării artefactelor de diferite tipuri, realizate din materiale diverse a fost tratată în ultima perioadă de J. C. Chapman sub diferite aspecte<sup>33</sup>.

Considerăm că materialele prezentate largesc tipurile de artefacte cucuteniene și maniera lor de realizare sau decorare, demonstrând importanța pe care o joacă și descoperirile din așezările secundare, precum cea de la Poienești – *Măgura/Dealul Teilor*.

#### LIST OF ILLUSTRATIONS

- Fig. 1. Cup with traces of trichromatic painting; Pit 705 (= fig. 10/1).  
 Fig. 2. Cups of different sizes from Pit 705 (= fig. 7/1–2).  
 Fig. 3. Bowl and a cup; Pit 705 (= fig. 7/3–4).  
 Fig. 4. Bowl with painting traces; Pit 705 (= fig. 11/2).  
 Fig. 5. Barbotine-decorated pithos with ornamental knobs; Pit 705.  
 Fig. 6. Different pot shapes from Pit 705: semi-fine pottery.  
 Fig. 7. Different pot shapes of semi-fine pottery (1–2, 4) and coarse one (3) from Pit 705.  
 Fig. 8. Fragment of bowl with a handle shaped as a human face; Pit 705.  
 Fig. 9. Painted semi-fine pottery: a potstand and its decoration; Pit 705.  
 Fig. 10. Painted semi-fine pottery from Pit 705: 1a, cup (1b, decoration); 2, a container ladle.  
 Fig. 11. Semi-fine-pottery bowls with a trichromatic painting; Pit 705.  
 Fig. 12. Bone (1–2, 4) and antler artifacts (3, 5): 1–2, 4; Pit 905; 3, 5, Pit 705.  
 Fig. 13. Bone artifacts: 1; Pit 705; 2–4, Pit 905.  
 Fig. 14. Flint artifacts; Pit 705.  
 Fig. 15. Zoomorphic idol; Pit 705.  
 Fig. 16. Bowl decorated with a bucranium; Pit 705.  
 Fig. 17. Semi-fine-pottery bowl, secondarily fired; Pit 905.  
 Fig. 18. Small bowl painted with geometric motives; Pit 905, –1,96–2,20 m.  
 Fig. 19. Fragmentary basket-type pot, decorated with spirals and angles in the interior, spirals and brown lines outside; Pit 905.  
 Fig. 20. Bowl, painted semi-fine pottery; Pit 905.  
 Fig. 21. Bowl and a cup; Pit 905.  
 Fig. 22. Painted semi-fine pottery (1) and incision-decorated pottery (2); Pit 905.  
 Fig. 23. Zoomorphic protome and a small chair, Pit 905.  
 Fig. 24. Flint and stone artifacts, Pit 905.  
 Fig. 25. Pendants made of a deer's canine tooth (1) and of an Eastern Carpathian kind of stone, minosparit (2), respectively; Pit 905.  
 Fig. 26. A fragmentary altar-table (one foot missing); Pit 905.  
 Fig. 27. Fragmentary antler hoes from Pit 905.

<sup>32</sup> R. Vulpe, op. cit. (n. 2), in *Materiale arheologice privind istoria veche a R.P.R.*, vol. I, p. 248.

<sup>33</sup> J. C. Chapman, *Fragmentation in archaeology. People, places and broken objects in the prehistory of South Eastern Europe*, Routledge, 2000; J. C. Chapman, B. I. Gaydarska, *Parts and wholes: fragmentation in prehistoric context*, Oxford, Oxbow Books, 2006.

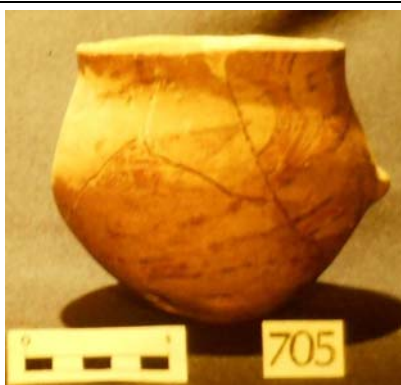


Fig. 1. Cupă cu urme de pictură tricromă, Gr. 705 (= fig. 10/1).



Fig. 2. Cupe de diferite dimensiuni din Gr. 705 (= fig. 7/1-2).



Fig. 3. Castron și cupă, Gr. 705 (= fig. 7/3-4).



Fig. 4. Castron cu urme de pictură, Gr. 705 (= fig. 11/2).

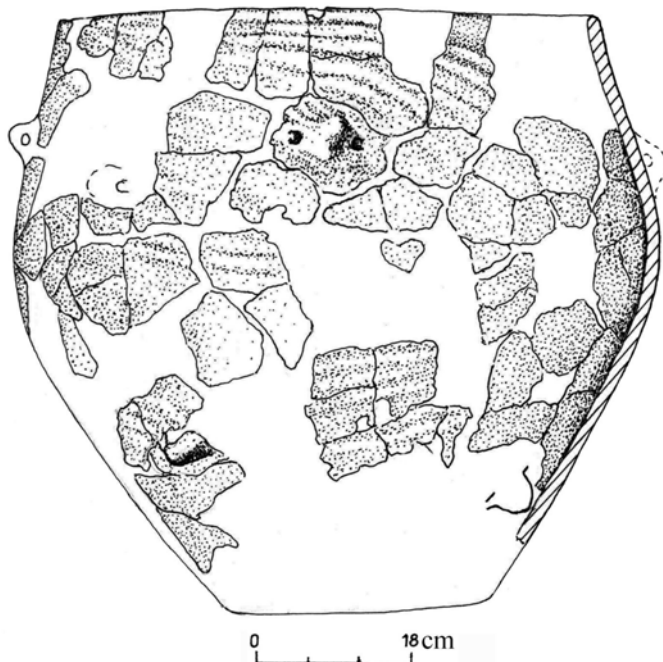


Fig. 5. Pithos decorat cu barbotină și butoni ornamentali, Gr. 705.

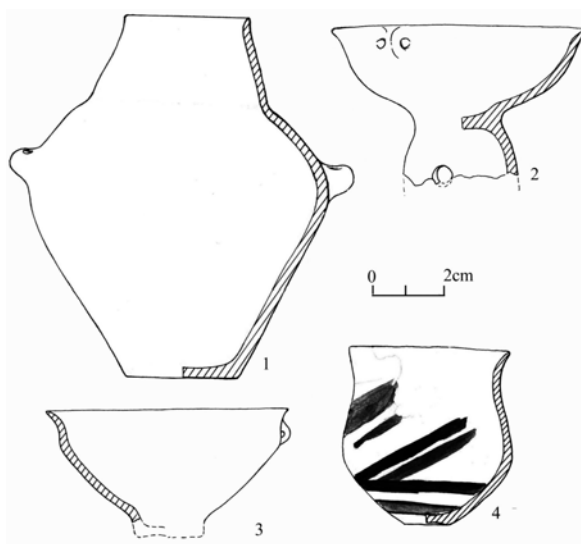


Fig. 6. Diferite forme de vase din Gr. 705: ceramică semifină.

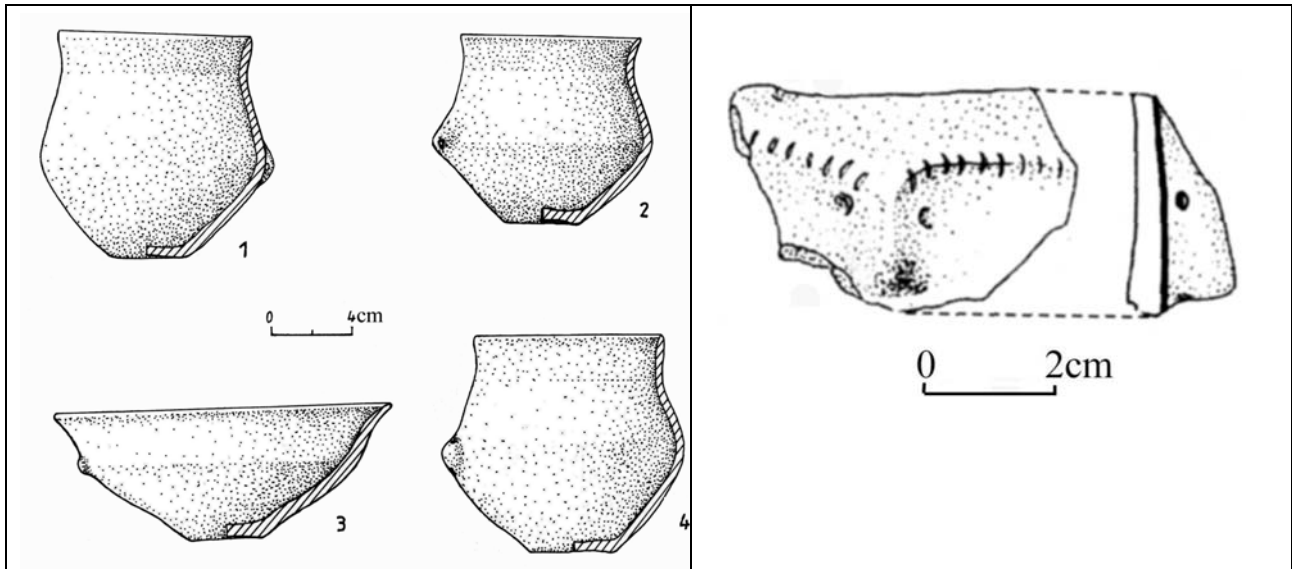


Fig. 7. Diferite forme de vase din categoria semifină (1-2, 4) și grosieră (3) din Gr. 705.

Fig. 8. Fragment dintr-un castron cu tortiță modelată în forma chipului uman, Gr. 705.

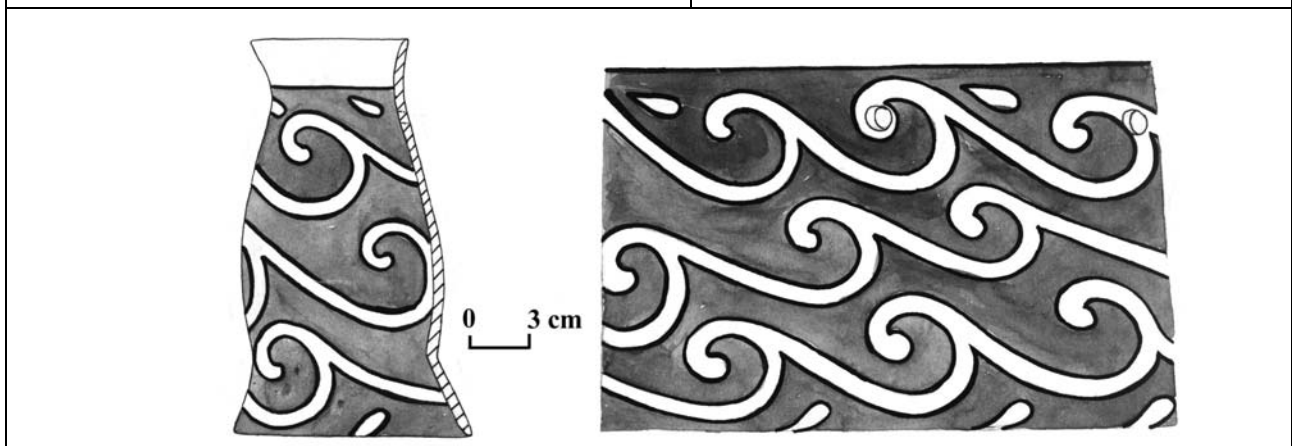


Fig. 9. Ceramică semifină pictată: vas suport, Gr. 705 și decorul său desfășurat.

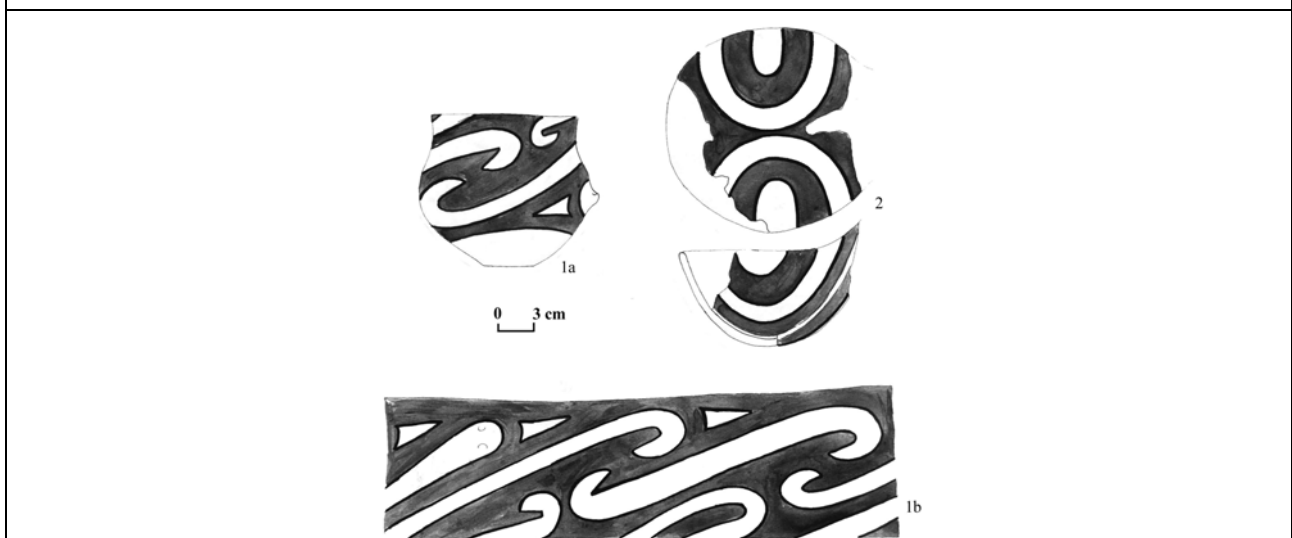


Fig. 10. Ceramică semifină pictată din Gr. 705: 1a, cupă (1b, decor desfășurat); 2, căuș de polonic.



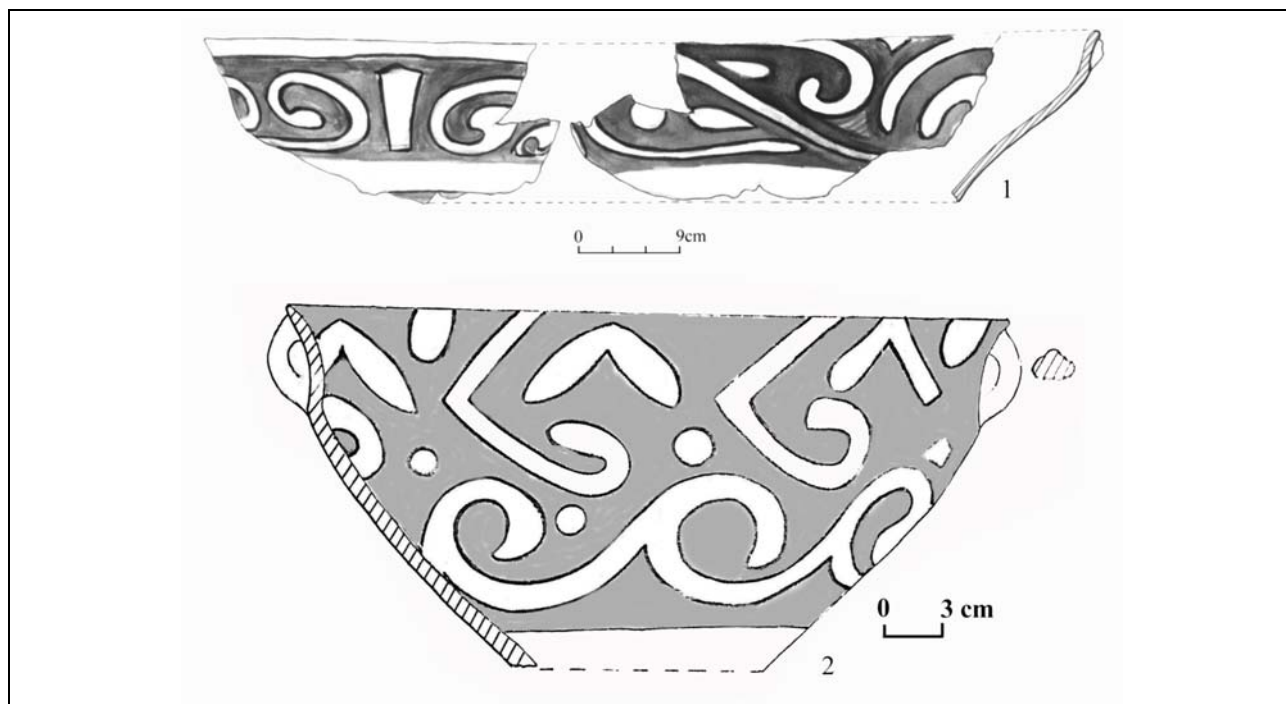


Fig. 11. Castroane modelate din pastă semifină cu decor tricrom pictat, Gr. 705.

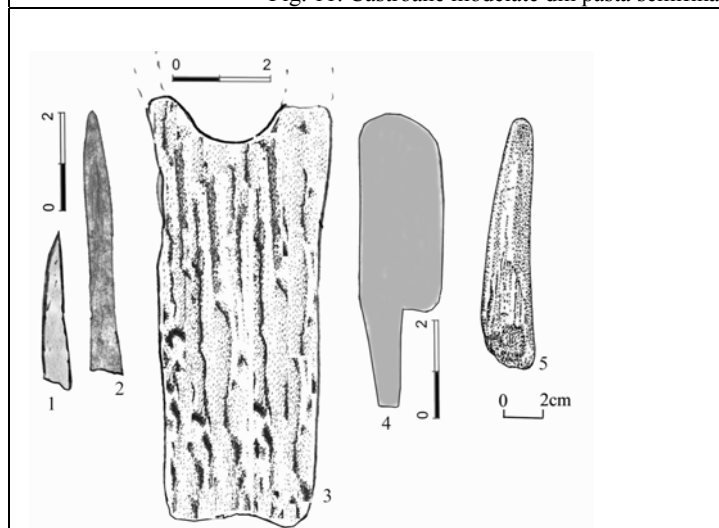


Fig. 12. Artefacte din os (1-2, 4) și corn (3, 5): 1-2, 4, Gr. 905; 3, 5, Gr. 705.

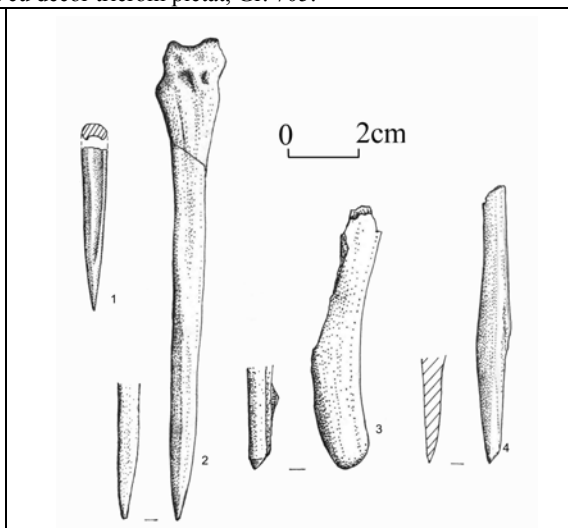


Fig. 13. Artefacte din os: 1, Gr. 705; 2-4, Gr. 905.

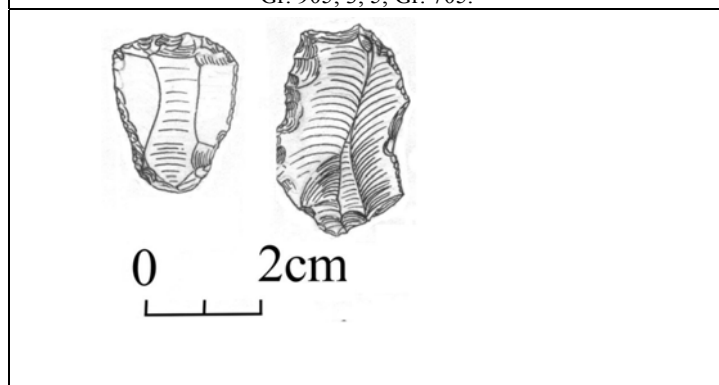


Fig. 14. Artefacte din silex, Gr.705.

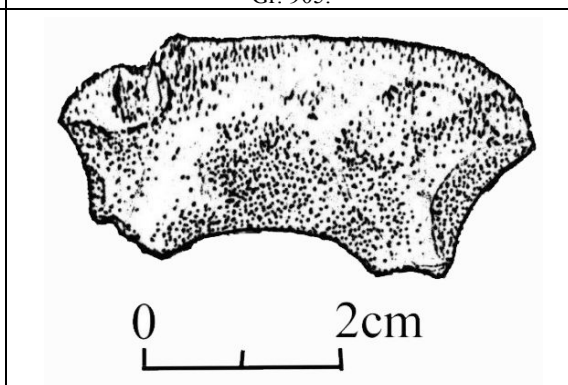







Fig. 15. Idol zoomorf, Gr. 705.



	
<p>Fig. 16. Castron cu bucraniu de bovideu, Gr. 705.</p>	<p>Fig. 17. Castron din pastă semifină, ars secundar, Gr. 905.</p>
 <p style="text-align: center;">a</p>	 <p style="text-align: center;">b</p>
<p>Fig. 18. Castron de mici dimensiuni, pictat cu motive geometrice, Gr. 905, -1,96-2,20 m.</p>	
 <p style="text-align: center;">a</p>	 <p style="text-align: center;">b</p>
<p>Fig. 19. Vas coșuleț fragmentar, cu decor din spirale și unghiuri în interior, spirale și linii brune în exterior, Gr. 905.</p>	

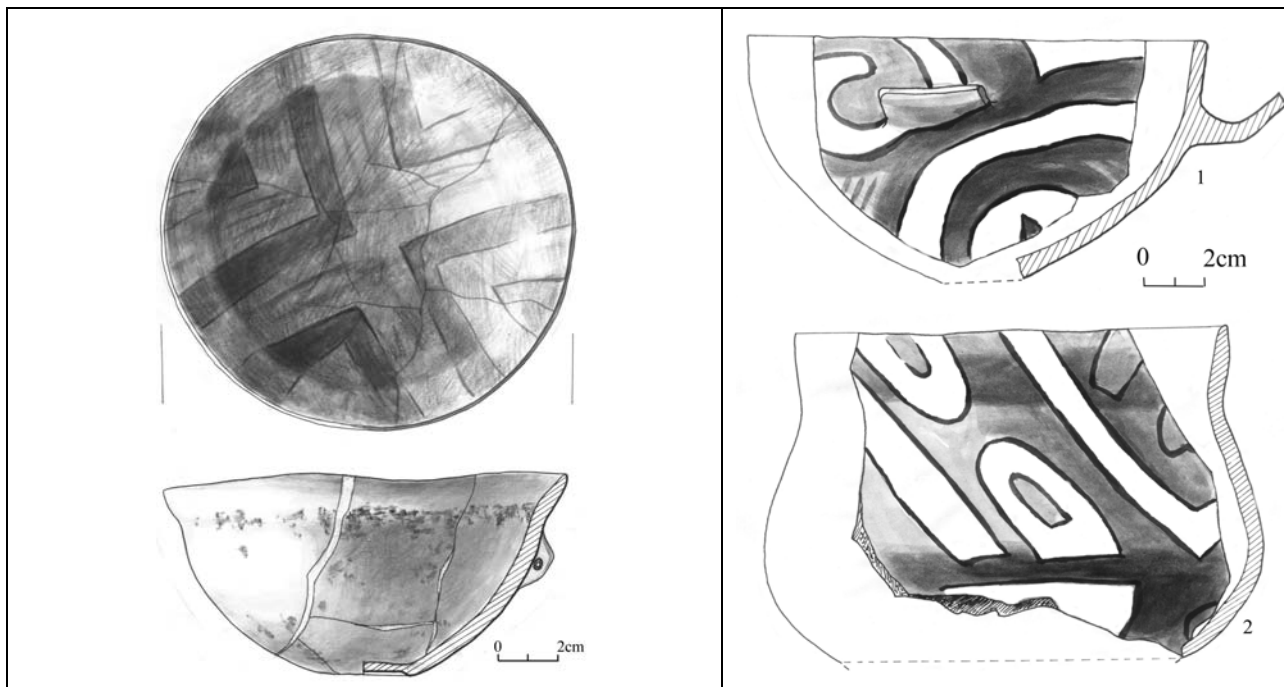


Fig. 20. Castron, ceramică semifină pictată, Gr. 905.

Fig. 21. Castron și cupă, Gr. 905.

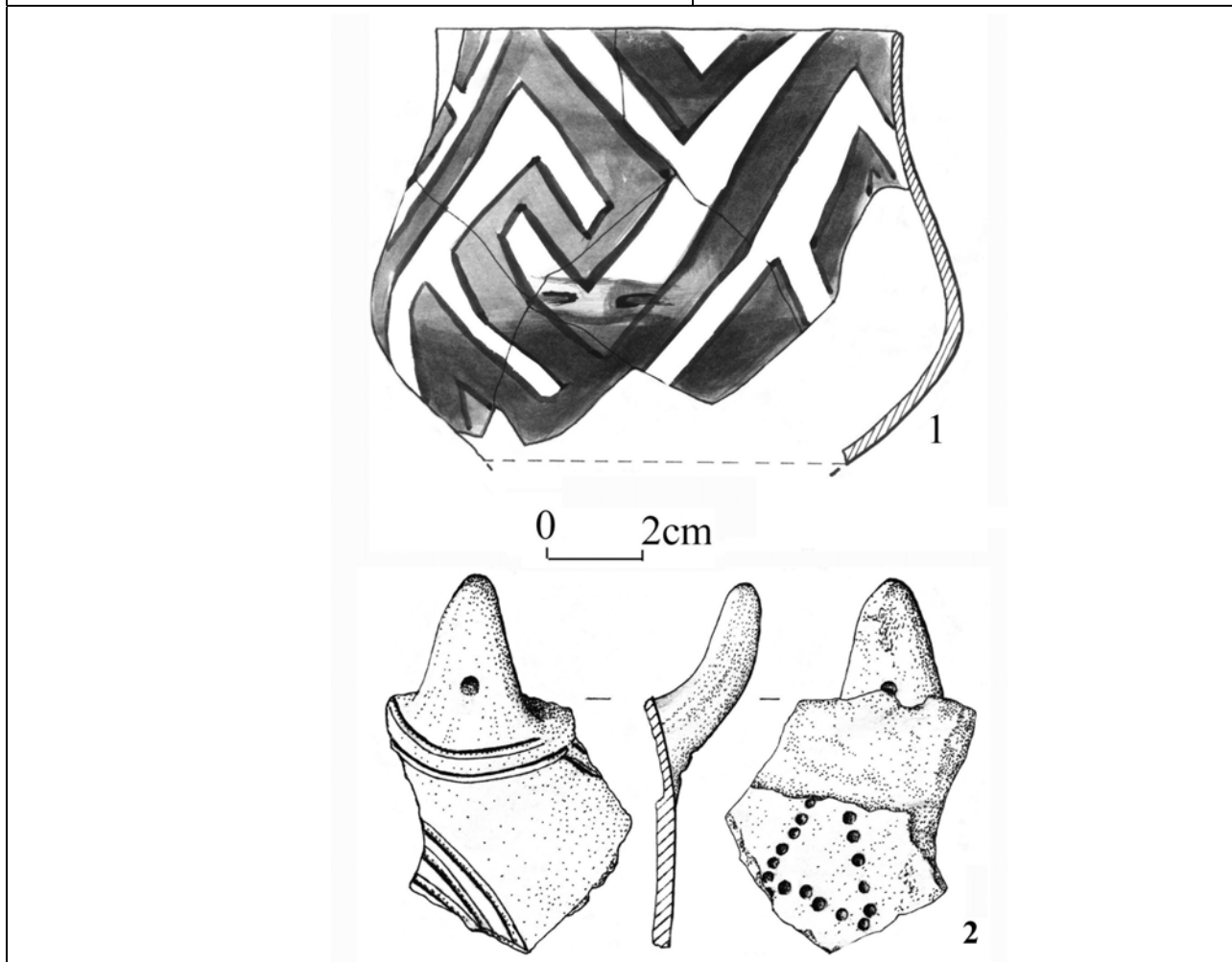


Fig. 22. Ceramică semifină pictată (1) și decorată cu incizii (2), Gr. 905.

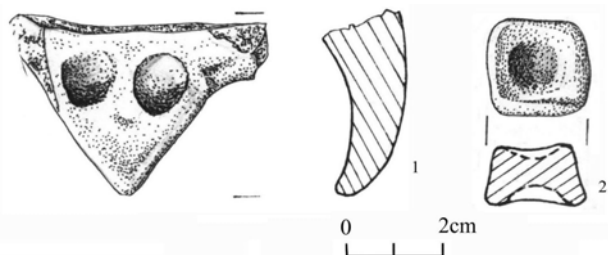


Fig. 23. Protomă zoomoră și scăunel miniatural, Gr. 905.

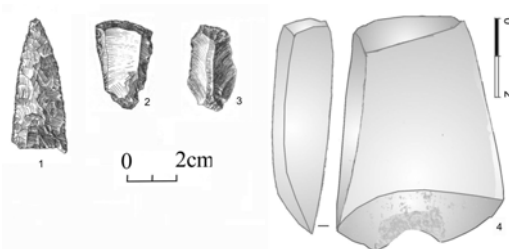


Fig. 24. Artefacte din silex și piatră, Gr. 905.



Fig. 25. Pandantive din canin de cerb (1) și din minosparit (2, rocă din Carpații Orientali), Gr. 905.

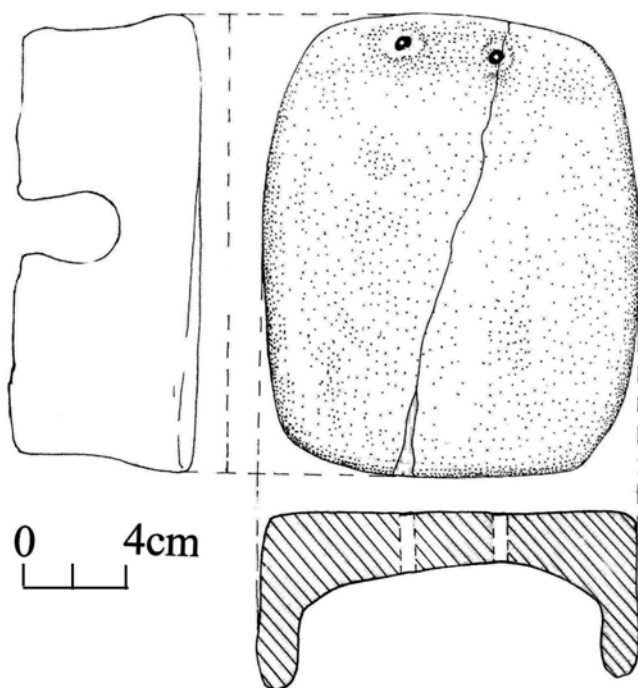
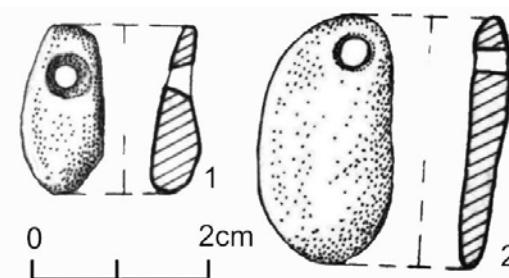


Fig. 26. Masă altar, fragmentară (lipsește unul din picioare), Gr. 905.

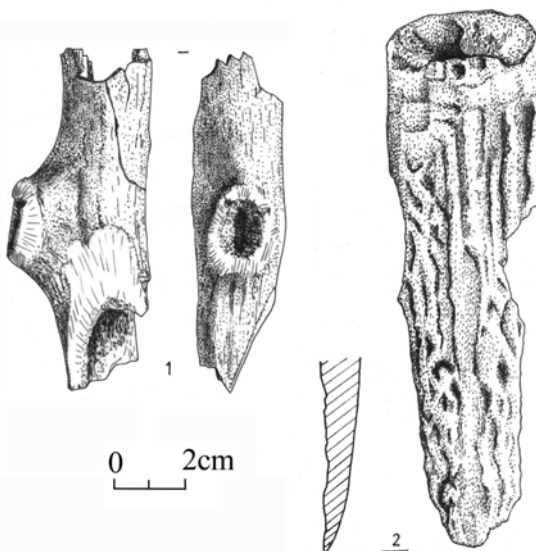


Fig. 27. Săpăligi din corn de cerb fragmentare, Gr. 905.

