

# O DESCOPERIRE DE BRONZURI UITATĂ: DEPOZITUL DE LA PRISĂCĂRENI (NORDUL BUCOVINEI)

DE

BOGDAN PETRU NICULICĂ\*

## Abstract

*The recovery of old lost information regarding the discoveries of bronze hoards on the territory of the former historical province of Bucovina has a special importance. During the second half of the 19<sup>th</sup> century, there were found several bronze deposits which were “hidden” to the specialists’ eyes, being only summarily published in Viennese magazines, or in unknown provincial publications. In the present study we submit for the first time to the attention of the searchers the hoard of Prisăcăreni (today on the territory of Ukraine). In 1885, the former Mayor of the town of Siret, Captain Josef von Gutter pointed out the discovery of a bronze hoard consisting in a bronze cauldron, containing a clay urn full of ash. The urn was surrounded all around by 12 bronze axes (celts). After analyzing these elements, we believe that the deposit can be ascribed to the Gáva-Holíhrady culture (the Grănicești cultural group), characteristic of the Early Hallstatt in the northeastern Carpathian space. This deposit can be considered to be a votive offering connected to certain cult practices/ religious ceremonies and to the religious pantheon of the Gáva population, or it may also be a sacrificial tomb.*

**Keywords:** bronze hoard, Bucovina, Prisăcăreni, Gáva-Holíhrady culture, Grănicești cultural group, Hallstatt B.

## INTRODUCERE

Cercetarea metodică și cartografierea descoperirilor de bronzuri din Bucovina sunt încă la început, neexistând, până în prezent, o evaluare unitară a compoziției, a condițiilor de descoperire, a legăturilor cultural-cronologice. Analiza bronzurilor, chiar dacă este realizată pe un spațiu destul de redus ca suprafață, de cca 10 000 kmp (cazul fostei provincii Bucovina), constituind însă o entitate geo-istorică cu implicații largi în devenirea și evoluția comunităților umane încă din paleolitic, își are rostul ei în drumul către o viitoare lucrare monografică<sup>1</sup>. Prin urmare, consacrarea unor pagini descoperirilor mai vechi sau mai recente din zona noastră se justifică prin rolul de a pune mai bine în valoare și de a clarifica unele interpretări sau lacune de cercetare.

---

\* Muzeul Bucovinei din Suceava, niculicab@yahoo.com. Cercetare finanțată prin proiectul *Științele socio-umaniste în contextul evoluției globalizate – dezvoltarea și implementarea programului de studii și cercetare postdoctorale*, cod contract: POSDRU/89/1.5/S/61104, proiect cofinanțat din Fondul Social European prin Programul Operațional Sectorial Dezvoltarea Resurselor Umane 2007–2013. Suntem recunoscători d-lui prof. dr. Svend Hansen pentru stagiul de documentare din 2011 la Deutsches Archäologisches Institut-Berlin; d-lui dr. Tudor Soroceanu (Berlin), d-lui Carol Kacsó (Baia Mare), d-lui dr. Tiberiu Bader (Hochdorf), dr. Nicolae Ursulescu (Iași), Constantin Preoteasa (Piatra Neamț), pentru sfaturile colegiale.

<sup>1</sup> În ultimii ani a fost acordată o atenție specială descoperirilor de bronzuri din Bucovina. Vezi: B. P. Niculică, *Karl Adolf Romstorfer, un pionier de la recherche des dépôts de bronzes de la Bucovine*, in *Signa Praehistorica. Studia in honorem magistri Attila László septuagesimo anno*, (eds. N. Bolohan, F. Mățu et F. A. Tencariu), Ed. Universității „Al. I. Cuza”, Iași, 2010, pp. 321–340; idem, *Două obiecte de bronz descoperite la sfârșitul secolului al XIX-lea la Șipeniț (nordul Bucovinei)*, in *Studii și Cercetări de Istorie Veche și Arheologie (SCIVA)*, 62, 1–2, 2011, pp. 107–128; idem, *The bronze sword of Costâna (Todirești commune, Suceava County)*, in *The Gáva culture in the Tisa Plain and Transylvania / Die Gáva-Kultur in der Theißebene und Siebenburgen*. Symposium Satu Mare 17–18 June / Juni 2011 *Satu Mare. Studii și comunicări*, XXVIII/1, (ed. Liviu Marta), 2012, pp. 237–253.

Acesta este și cazul depozitului de bronzuri de la Prisăcăreni, descoperit în anul 1885, în timpul administrației austriece a Bucovinei (1775–1918). Din cauza pierderii pieselor și a risipirii informațiilor, care sunt, de altfel, sumare și neunitare, depozitul a rămas practic uitat; acesta este motivul pentru care nu există, în acest moment, un punct de vedere clar și definitiv asupra caracterului depunerii și a atribuirii sale cultural-cronologice. În prezent, localitatea Prisăcăreni se află pe teritoriul Ucrainei, în regiunea Cernăuți, raionul Hliboca, în apropierea graniței cu România, pe stânga râului Siretul, la cca. 17 km NV de orașul Siret<sup>2</sup>. Această zonă era cunoscută încă de la începutul secolului al XX-lea pentru numeroasele descoperiri de obiecte datând „din epoca de piatră și de bronz”<sup>3</sup>.

### ISTORICUL CERCETĂRILOR ȘI REZULTATELE INVESTIGAȚIILOR ISTORIOGRAFICE

Primele mențiuni despre acest depozit se datorează pasionatului arheolog amator Josef von Gutter din Siret, căpitan pensionar și primar al orașului, președintele *Societății Muzeului Siret*, prima societate arheologică din Bucovina, fondată în anul 1870<sup>4</sup>. În virtutea calității sale de conservator al *Comisiei Centrale din Viena*<sup>5</sup>, pentru secțiunea I-a, J. von Gutter a trimis la Viena datele preliminare referitoare la descoperirea pieselor de bronz de la Prisăcăreni și la împrejurările în care acesta a fost găsit; aceste informații au fost publicate imediat în periodical vinez *Mittheilungen*<sup>6</sup>, al *Comisiei Centrale din Viena*. Ulterior, informațiile și desenul unui celt au fost reluate într-o serie de scrieri din epocă (sfârșitul secolului al XIX-lea), dintre care amintim cele de sinteză ale lui R. F. Kaindl, M. Much, K. A. Romstorfer și D. Olinescu<sup>7</sup>. Aceștia li se mai adaugă două referințe apărute, una apărută în lucrarea monografică a teologului S. Reli, datând din anul 1927<sup>8</sup>, iar cealaltă în corespondența dintre J. von Gutter și F. A. Wickenhauser, publicată de R. Gassauer în 1933<sup>9</sup>.

Întrucât o problemă dificilă o reprezintă faptul că există unele diferențe în ceea ce privește descrierea descoperirii – în funcție de autor și sursa folosită – cu implicații directe în înțelegerea și interpretarea conținutului acesteia, în cele ce urmează redăm informațiile întâlnite în literatură, în ordinea lor cronologică, urmate de observațiile de rigoare.

**1885: Josef von Gutter.** Este vorba despre prima mențiune referitoare la depozitul de la Prisăcăreni, publicată la Viena, în *Mittheilungen*<sup>10</sup>: „Custodele von Gutter a aflat prin agenții săi că în satul Cupca a fost

<sup>2</sup> Em. Grigorovitz, *Dicționarul geografic al Bucovinei*, București, 1908, p. 170; D. Werenka, *Topographie der Bukowina zur Zeit ihrer Erwerbung durch Oesterreich (1774–1785)*, Czernowitz, 1895, p. 79; N. Grămadă, *Toponimia minoră a Bucovinei*, vol. II, Ed. Anima, București, 1996, pp. 403–404.

<sup>3</sup> Em. Grigorovitz, op. cit. (n. 2), p. 170.

<sup>4</sup> B. P. Niculică, *Din istoricul preocupărilor arheologice în Bucovina. Societatea arheologică română*, Ed. Universității Suceava, Suceava, 2009, pp. 29–35.

<sup>5</sup> Este vorba despre *Comisia centrală pentru artă și monumente istorice din Viena / K. K. Zentralkommission für Erforschung und Erhaltung der Kunst- und historischen Denkmale*, înființată în anul 1856.

<sup>6</sup> *Mittheilungen der K. K. Central-Commission Zentralkommission für Erforschung und Erhaltung der Kunst- und historischen Denkmale (Mittheilungen)*.

<sup>7</sup> J. v. Gutter, *Notize. 121*, in *Mittheilungen*, XI. Jahrgang, N.F., 1885, p. CXVII și fig. 8 de la p. CVXI, în care celtul prezentat ca fiind găsit la Cupca aparține de fapt depozitului de la Prisăcăreni; M. Much, *Kunsthistorischer Atlas*, Herausgegeben von der k. k. Centralcommission. I. Abtheilung. Sammlung von Abbildungen vorgeschichtlicher und frühgeschichtlicher Funde aus den Ländern der österreichisch-ungarischen Monarchie, mit 100 Tafeln, Wien, 1889, p. 84, Tafel XXXIV/13; R. F. Kaindl, *Notize. 178*, in *Mittheilungen*, XVI. Jahrgang, N.F., 1890, p. 258; K. A. Romstorfer, *Aus den „Mittheilungen der k. k. Central-Commission“*, in *Jahrbuch des Bukowiner Landes Museums (JBLM)*, I, 1893, p. 51, fig. 5–celt; p. 62; D. Olinescu, *Charta archeologica a Bucovinei*, in *Buletinul Societății Geografice Române (BSGR)*, XV, I–II, trim. I–II, 1894, p. 79; R. F. Kaindl, *Geschichte der Bukowina. Erster Abschnitt. Von den ältesten Zeiten bis zu den Anfängen des Fürstenthums Moldau (1342)*, Czernowitz, 1896, pp. 13–14, Taf. II, fig. 11 și fig. IV, p. 9, unde este reproduș un celturi; M. Ignat, *Metalurgia în epoca bronzului și prima epocă a fierului din Podișul Sucevei*, Ed. Universității Suceava, Suceava, 2000, pp. 12, 21; B. P. Niculică, op. cit. (n. 4), pp. 32, 36, 90.

<sup>8</sup> S. Reli, *Orașul Siret în vremuri de demult. Din trecutul unei vechi capitale a Moldovei*, Cernăuți, 1927, pp. 11–12; *Ibidem*, (ediție nouă, îngrijită și finanțată de Mihai Pânzaru-Bucovina), Ed. Institutului Bucovina-Basarabia, Rădăuți, 1999, pp. 11–12.

<sup>9</sup> R. Gassauer, *Briefe Gutter's an Wickenhauser*, Sonderdruck aus: Bukowiner Heimatblätter, herausgegeben von A. Nibio, Radautz, Jahrgang I, Heft 2–3, pp. 7–8, scrisoarea VI, 22 iunie 1885.

<sup>10</sup> J. v. Gutter, op. cit. (n. 7), p. CXVII, nota 121; la p. CVXI, fig. 8 este reproduș desenul celtului de la Prisăcăreni, menționat eronat ca provenind de la Cupca. Textul original: „Der Conservator v. Gutter hatte durch seine Agenten in Erfahrung gebracht, dass im Dorfe Kupka ein sehr alter Kirchen-Fundamentstein ausgeackert wurde. Ferner dass zu Presecareni ein bedeutender Bronzehaken-Fund vorkam. Dies veranlasste denselben, diese Fundstellen zu besichtigen, um sich die Ueberzeugung hierüber zu verschaffen und Verschleppungen zu verhindern. Am 4. d. M. reifte derselbe nach Presecareni, begab sich zur Fundstelle in den Wald und fahl einige Meter vom nördlichen Waldrand auf einer beackerten großen Waldblöße die Stelle, wo ein stark zerstörter Bronzekessel durch den Pflug zerrissen wurde. In der Mitte dieses Kessels stand eine Thon-Urne mit Asche gefüllt und diese umgaben liegend 12 Stück Bronze-Kelte. Der Kessel und die Urne wurden durch die Knechte ganz zerstört, die Kelte verschleppt. Dem Conservator gelang es nur mit Mühe, zwei Kelten für das Landes-Museum in Czernowitz zu bekommen; selbe sind ganz gut erhalten, grün patiniert, vom Schaffloch bis zur Schneide 11 Cm. lang, und die Schneide 5 ½, Cm. breit, mit kreis- und keilförmigen erhabenen Streifen verziert (Fig. 8)“.

scoasă la iveală o piatră foarte veche din fundamentul unei biserici. În continuare a aflat că la Prisăcăreni a fost descoperit un celt important de bronz. Acest lucru l-a determinat pe acesta să viziteze aceste situri pentru a se convinge de descoperiri și pentru a împiedica ridicarea acestora. La 4 ale lunii acesta a plecat la Prisăcăreni, a mers la sit în pădure și a văzut la câțiva metri la nord de marginea pădurii într-un luminiș mare arat, locul unde fusese spart de plug un vas de bronz. În mijlocul acestui vas era o urnă de argilă umplută cu cenușă și de jur împrejur erau 12 celturi de bronz. Vasul și urna fuseseră distruse în totalitate, celturile fuseseră luate. Custodele a reușit cu greu să primească două celturi pentru Muzeul din Cernăuți; acestea sunt bine păstrate, cu patină de culoare verde, cu o lungime de 11 cm de la gaura pentru coadă până la tăiș și un tăiș de 5 ½ cm lățime, cu linii cuneiforme și circulare în relief<sup>7</sup>.

**1886: V. Prelicz.** Profesor de istorie și geografie la Școala Reală din Siret, Prelicz a scris *Geschichte der Stadt Sereth und ihre Alterthümer* (Sereth, 1886), o interesantă sinteză de istorie locală, concepută și utilizată ca manual școlar. Aici sunt rezumate o serie de informații referitoare la descoperirile de „antichități” din Siret și împrejurimi, printre care și obiectele de la Prisăcăreni<sup>11</sup>: „În primăvara anului 1885, moșierii din Presecăreni, sat aflat la aproximativ 12 km nord-vest de Siret, au pus să fie arată o poiană, prilej cu care a fost scos la lumină un ceaun din bronz, tot mâncat de rugină. Acest ceaun a fost spart, de către plugar, cu sapa, iar înăuntru s-au găsit 12 topoare din bronz, frumos patinate. Se asemănau cu o mică secure, ca aceea pe care obișnuiesc să o poarte, și astăzi, pădurarii. Capul este gol, iar în locul unde la secure este de obicei urechea, e fixat un mâner. La aproximativ 2 cm deasupra tăișului încep frumoasele desene în relief. Posesorul acestui topor obișnuia să introducă o ramură de copac în adâncitura în formă de cupă și, pentru ca ramura să se țină de topor, să treacă o bucată de rafie prin ureche și să le lege una de alta. Dacă posesorul voia să aibă o armă albă, atunci folosea un băț drept, iar dacă voia o sapă, atunci căuta o creangă sau un băț ale cărui capete formau un unghi drept. Fixa, la capătul mai scurt, acest topor, și sapa era gata. În fine, dacă voia să aibă un vas de băut, dădea jos bățul și putea, comod, să scoată apă și să bea din el. Acest topor este făcut din așa-numitul bronz, un aliaj constând din aproximativ 90% aramă și 10% cositor. Aceste 12 topoare par să fi fost așezate în ceaun la înmormântarea sau, mai bine zis, la incinerarea cadavrului unei căpetenii, de către supușii săi, și deasupra să fi fost turnată cenușa celui trecut în neființă. Este regretabil că acest ceaun a trebuit să fie găsit tocmai de niște persoane care nu au nici un fel de înțelegere pentru astfel de obiecte”.

**1886: D. Olinescu.** În aceeași vreme, în revista *Tribuna* (Sibiu), era consemnată următoarea știre<sup>12</sup>: „Arând primăvara trecută țărani pe câmpul boieresc din comuna Prisăcăreni, districtul Storojinețului, au dat sub pământ de un ceaun mare de bronz. Ceaunul îl strică plugul, dar obiectele aflătoare în el au rămas intacte. În el se găsi o urnă cu cenușă, în jurul căreia se aflau 12 celturi sau toporașe. Urna împreună cu ceaunul dispărură printre locuitori. Din celturi ajunseră trei în proprietatea d-lui conservator de Gutter, un exemplar în proprietatea școlii reale din Siret și unul în cea a școlii de meserii din Cernăuți. Celturile sunt foarte bine conservate și lucrate cu artă. Sunt din bronz. Vechimea le coloră verde. Se vede că destinația lor a fost religioasă, căci s-au găsit în jurul unei urne de cenușă. Ele sunt de origine celtică și provin foarte des în Dacia și în Bucovina”.

**1886: D. Olinescu.** O informație sumară a apărut sub semnătura lui D. Olinescu și în *Voința Națională* (București)<sup>13</sup>: „... la Prisăcăreni, districtul Storojinețului, la 1885 [s-au găsit celturi – n.n., B.P.N.], în număr de 12, într-o căldare de bronz, cu ocazia aratului unui câmp. În lăuntru căldării se afla cenușă de morți. Un celt de la Prisăcăreni se află în muzeul Societății arheologice române”.

**1890: R. F. Kaindl.** Mențiunea este sumară și a fost publicată în *Mittheilungen*, 1890<sup>14</sup>: „Drept completare a rapoartelor fostului custode v. Gutter, pe baza notiței 71 din anul 1882<sup>15</sup> și notiței 121 din anul 1885<sup>16</sup>, domnul

<sup>11</sup> V. Prelicz, *Geschichte der Stadt Sereth und ihre Alterthümer*, Sereth, 1886, pp. 20–21; idem, *Geschichte der Stadt Sereth und ihre Alterthümer*, Sereth. Ediție bilingvă îngrijită de B. P. Niculică; traducere I. Rostoș, Ed. Tipo Moldova, Iași, 2011, pp. 56–57 (textul german) și pp. 110–111 (traducerea în română) – reeditarea volumului lui Prelicz.

<sup>12</sup> D. Olinescu, *Starea arheologică în Bucovina*, în *Tribuna*, III, nr. 13, 17/29 ianuarie 1886, p. 49.

<sup>13</sup> Idem, *Antichitățile din Bucovina. I*, în *Voința Națională*, III, nr. 630, 13/25 septembrie 1886, p. 3.

<sup>14</sup> R. F. Kaindl, *Notize. 178*, în *Mittheilungen*, XVI. Jahrgang, N.F., 1890, p. 258. Textul original: „Als Ergänzung der Berichte des ehemaligen Conservators v. Gutter, welche der Notiz 71 im Jahrgange 1882 und der Notiz 121 im Jahrgange 1885 zu Grunde liegen, theilt Herr Raimund Ferdinand Kaindl (Czernowitz) folgendes mit: [...] Nach der oben angeführten Notiz 121 gelangten von den 12 Bronzekelten, welche in Presekareny im Frühjahr 1885 gefunden worden waren, zwei in das Museum zu Czernowitz oder richtiger an die Universität daselbst. Hier befindet sich jetzt aber nur mehr ein Kelt, auf den überdies die in der Notiz angeführten Größenausmaße und Beschreibung nicht passen. Der Kelt ist nämlich 10 1/5 Cm. lang und seine Schneide ist 4 1/2 Cm. breit, während in der Notiz die Länge mit 11 Cm., die Breite mit 5 1/2 Cm. angegeben ist. Auch die allgemeine Angabe, dass die Kelte „mit kreis- und keilförmigen erhabenen Streifen verziert” seien, passt nicht auf den vorhandenen Kelt, und die Abbildung (Fig. 8 auf S. CXVI) in den Mittheilungen entspricht ebenfalls demselben nicht. Offenbar gelten also Beschreibung und Abbildung; in der Notiz 71 nur dem gegenwärtig verlorenen Kelt; und so ist uns dieser wenigstens in Wort und Bild erhalten”.

<sup>15</sup> Notița se referă la depozitul de la Prelipca.

<sup>16</sup> Notița se referă la depozitul de la Prisăcăreni.

Raimund Ferdinand (Friedrich-n.n.) Kaindl (Cernăuți) comunică următoarele: [...]. Conform notiței 121 menționate mai sus, două dintre cele 12 celturi de bronz, care au fost găsite la *Prisăcăreni* în primăvara anului 1885 au ajuns la muzeul din Cernăuți sau mai exact la universitate. Aici se află acum doar un celt, care nu se potrivește cu descrierea și dimensiunile din notiță. Celtul are o lungime de  $10 \frac{1}{5}$  cm și lățimea este de  $4 \frac{1}{2}$  cm, în timp ce în notiță lungimea este de 11 cm, lățimea de  $5 \frac{1}{2}$ . Și datele generale, precum că celturile ar avea „linii în relief cuneiforme și circulare”, nu se potrivesc cu celtul disponibil și nici imaginea (fig. 8 de la pag. CXVI) din *Mittheilungen* nu corespunde. Se pare că descrierile și imaginea din notița 71 corespund numai celtului care s-a pierdut; astfel acesta ne-a rămas măcar în cuvinte și imagini”.

**1893: K. A. Romstorfer.** Arhitectul austriac a reprodus fără modificări, în *Jahrbuch des Bukowiner Landes-Museums* (Anuarul Muzeului Țării Bucovinei din Cernăuți), informația publicată anterior, în anul 1885, de J. von Gutter (vezi *Mittheilungen*, 1885, nota 121, p. CXVII)<sup>17</sup>.

**1893: K. A. Romstorfer.** Reia fără modificări textul lui R. F. Kaindl, din anul 1890 (vezi *Mittheilungen*, 1890, nota 178, p. 258)<sup>18</sup>.

**1894: D. Olinescu.** *Charta archeologică a Bucovinei*, un produs științific de excepție al arheologiei bucovinene de la sfârșitul secolului al XIX-lea, publicată la București în 1894, de către Dionisie Olinescu, președintele *Societății arheologice române din Bucovina* (1886–1893), reprezintă un repertoriu al tuturor descoperirilor arheologice cunoscute în provincie până la data respectivă<sup>19</sup>. Autorul rezumă: „La Prisăcăreni s-a aflat la 1885 pe marginea pădurii la aratul câmpului un ceaunaș de bronz, în mijlocul căruia se afla o urnă de lut umplută cu cenușă, pe care o înconjurau 11 celturi de bronz, așa-numitele *hâche celtique*. Ceaunașul și urna le-au stricat țăranii și celturile au ajuns în posesia societății arheologice române din Bucovina. Lungimea lor e de 11 cm și lățimea ascuțitului e  $5 \frac{1}{2}$  cm. Ornamentele lor sunt linii cercuale și cuneiforme”<sup>20</sup>.

**1896: R. Friedrich Kaindl.** În cunoscuta sa monografie intitulată *Geschichte der Bukowina* (Czernowitz, 1896), autorul realizează o incursiune în „preistoria” provinciei, amintind și discutând descoperirea de la Prisăcăreni<sup>21</sup>. Reținem o informație importantă – menționarea unui „ciocan de bronz”, care este, se pare, legat de obiectele găsite în cazanul de bronz: „O descoperire foarte interesantă apare la Prisăcăreni lângă Siret. Raportul asupra acesteia îl datorăm, ca și multe alte informații, care au fost comunicate din acest loc, căpitanului Gutter. El a aflat prin agenții săi [...], că la Prisăcăreni, în primăvara anului 1885 a fost descoperit un celt de bronz important. Acest lucru l-a determinat [pe Gutter – n.n., B.P.N.] să viziteze aceste situri pentru a se convinge de descoperiri și pentru a împiedica ridicarea acestora. Acesta a plecat la Prisăcăreni, a mers la locul descoperirii în pădure și a văzut la câțiva metri la nord de marginea pădurii, într-un luminiș mare arat, locul unde fusese spart de plug un vas de bronz distrus. În mijlocul acestui vas era o urnă de argilă umplută cu cenușă și de jur împrejur erau 12 bucăți de celturi de bronz. Vasul și urna fuseseră distruse în totalitate, celturile fuseseră luate”. Căpitanul [Gutter – n.n., B.P.N.] a reușit cu greu să primească două topoare pentru Muzeul din Cernăuți (adică pentru universitate); acestea sunt bine păstrate, cu patină de culoare verde (*nota infrapaginală* 9: patina este stratul verde, albastru până la verde maroniu care se formează pe bronz și cupru sub influența umidității și a aerului), cu o lungime de 11 cm de la gaura pentru coadă până la tăiș, și un tăiș de  $5 \frac{1}{2}$  cm lățime, cu linii în relief cuneiforme și circulare. Nu se știe dacă aceste celturi au ajuns în posesia instituției.

În colecția universității, care este păstrată acum în noul muzeu, este disponibil doar un celt, care nu corespunde descrierii de mai sus (*nota infrapaginală* 10: poate Gutter a avut în vedere în descrierile sale numai un celt, pentru care *Mittheilungen* oferă o imagine. S-ar putea referi la celtul care încă este disponibil din Prisăcăreni; acesta este prezentat pe planșa II, fig. 11. Vezi notița mea în *Mittheilungen*, XVI, 258) și despre descoperirea căruia nu se cunosc mai multe. Acesta aparține formelor celor mai complete, și anume celor care au o gaură pe cap pentru coadă sau mâner. Această gaură nu merge paralel cu tăișul, ci stă perpendicular pe acesta. Coada trebuie să fi fost în unghi drept, ar fi fost introdusă cu brațul scurt în gaură și astfel legată cu ajutorul unui șnur, care trece printr-o ureche de pe celt. Celtul este foarte bine păstrat și cu patină de culoare verde; lungimea sa este de  $10 \frac{1}{5}$  cm, iar lățimea de  $4 \frac{1}{2}$  cm. Trei celturi din această descoperire au ajuns în posesia Societății Arheologice Române [din Cernăuți – n.n., B.P.N.] și pot fi văzute în prezent în muzeu (*nota infrapaginală* 11: vezi și următoarele observații din *Mittheilungen*, XVII, 82). Și un

<sup>17</sup> K. A. Romstorfer, *Aus den „Mittheilungen der k. k. Central-Commission”*, in *JBLM*, I, 1893, p. 51, fig. 5.

<sup>18</sup> *Ibidem*, p. 62.

<sup>19</sup> D. Olinescu, *Charta archeologica a Bucovinei*, in *BSGR*, XV, I–II, 1894.

<sup>20</sup> *Ibidem*, p. 79.

<sup>21</sup> R. F. Kaindl, *Geschichte der Bukowina* (n. 7), pp. 13–14. În monografie, Kaindl reia o serie de informații mai vechi publicate deja în *Mittheilungen*.

ciocan de bronz, care este proprietatea aceleiași societăți trebuie să fie parte din aceeași descoperire; totuși, Gutter nu pomeniște nimic de acesta în rapoartele sale”.

**1927: S. Reli.** În lucrarea *Orașul Siret în vremuri de demult* (Cernăuți), teologul S. Reli reia descoperirile arheologice mai vechi din zonă, amintind și descoperirea de la Prisăcăreni, unde, pe terenul aflat în proprietatea doctorului Radu Grigorcea, în anul 1885, s-a găsit, la arat, într-o poiană, o „căldare de bronz, mâncată mai toată de rugină”. Descoperitorii au sfărâmat căldarea cu un topor și în ea au găsit 12 topoare mici [celturi – *n.n.*]. „Muchia lor era deșartă, iar locul unde la topor e urechea aveau o toartă. Cam 2 cm mai sus de tăiș începeau niște desene frumoase. Aceste potire constau dintr-o amestecătură de metal, și anume 90% aramă și 10% cositor”<sup>22</sup>. Reli scrie: „ele au fost puse în căldare probabil la arderea cadavrului unei căpetenii de seminție, de către supușii săi în vremuri străvechi, când felurite neamuri păgâne frământau pământul țării noastre. În această căldare se va fi turnat și cenușa rămasă din trupul ars al celui mort. Plugarii, în dezamăgirea lor că n-au aflat o «comoară de bani», au sfărâmat căldarea «ruginită de când lumea», care nu le putea fi de nici un folos. Numai 2 sau 3 din păhărelele aflate [celturi – *n.n.*] au putut ajunge prin mijlocirea căpitanului Gutter în stăpânirea «Societății arheologice române» din Cernăuți și de aici în «Muzeul țării», unde se pot vedea și azi, împreună cu un ciocan de bronz, de asemenea descoperit la Prisăcăreni”<sup>23</sup>. Textul lui Reli reprezintă un amestec de informații mai vechi, principala sursă fiind textul lui Victor Prelicz din 1886.

**1933: R. Gassauer.** Aceasta reprezintă una din sursele directe, credibile și, în același timp, ultima mențiune despre descoperirea de bronzuri de la Prisăcăreni. Ea apare în lucrarea *Briefe Gutters an Wickenhauser* (Rădăuți, 1933). Publicarea celor 11 scrisori ale lui J. von Gutter trimise către F. A. Wickenhauser<sup>24</sup>, sub îngrijirea cunoscutului numismat sucevean R. Gassauer oferă prilejul de a cunoaște situația descoperirii, prin intermediul scrisorii nr. VI, datată 22 iunie 1885, Siret<sup>25</sup>. Gutter îl înștiințează pe Wickenhauser că a plecat personal la Prisăcăreni, unde, „într-un luminiș”, niște țărani dezgropaseră, în timpul arăturilor, un „mare cazan de bronz”. În mijlocul acestuia se afla o „urnă de lut plină cu cenușă”, ea fiind înconjurată de 12 topoare de tip celt. Cazanul, care era prost conservat, „găurit peste tot” și urna au fost distruse de descoperitori. Cu mare greutate, Gutter a obținut trei celturi bine păstrate, cu patină de culoare verzuie. În text se face trimitere la o ilustrație, care însă lipsește, Gassauer indicând acest fapt. Purtând data de 22 iunie 1885, această scrisoare constituie practic prima consemnare a depozitului de la Prisăcăreni, imediat după momentul descoperirii sale.

## REZULTATE ȘI DISCUȚII

Din păcate, referințele despre depozitele din nordul Bucovinei lipsesc în perioada 1945–1999. Drept urmare, depozitul de la Prisăcăreni a fost amintit abia în anul 2000, de M. Ignat<sup>26</sup>, în lucrarea sa dedicată metalurgiei bronzului din Podișul Sucevei. Fără a intra în detalieri cultural-cronologice, notăm că arheologul sucevean întrevedea o posibilă legătură între așezarea fortificată de la Siret-Dealul Ruina (jud. Suceava) și bronzurile de la Prisăcăreni. Autorul sesizează dovezile legate de prelucrarea locală a bronzului (picături de turnare, celturi, tipar de piatră), descoperite în incinta fortificației de la Siret, dar și în zona limitrofă, afirmând că aici a existat un atelier pentru producerea bronzurilor<sup>27</sup>. Câțiva ani mai târziu (2007), colegii M. Il’kiv și I. Mis’ko de la Cernăuți au publicat un studiu cu privire la descoperirile de celturi din regiunea Cernăuți<sup>28</sup>,

<sup>22</sup> S. Reli, op. cit. (n. 8), 1999, pp. 11–12.

<sup>23</sup> *Ibidem*, pp. 11–12. *Societatea arheologică română* din Bucovina a fost înființată în anul 1886, fiind condusă de arheologul amator Dionisie Olinescu; aceste celturi au ajuns probabil după 1886 în posesia societății, posibil după dispariția lui Gutter, survenită în luna mai 1886.

<sup>24</sup> F. A. Wickenhauser (1809, Wumbach, Austria – 1891, Cernăuți), unul din cei mai importanți istorici ai Bucovinei din secolul al XIX-lea; a studiat și a tradus numeroase documente din mânăstiri. Cf. E. Satco, *Enciclopedia Bucovinei*, vol. II, Iași, 2004, p. 603.

<sup>25</sup> R. Gassauer, op. cit. (n. 9), scrisoarea VI, pp. 7–8. Textul original: „Durch meine Agentie benachrichtigt, dass antike Gegenstände ausgegraben wurden, wurde ich veranlasst, die Fundstellen zu besichtigen, und fuhr deshalb nach Presekareni, wo ich im Walde eine große beackerte Waldblöße fand, auf welcher ein großer Bronzekessel ausgeackert wurde. In Mitte dieses Kessels war eine Tonurne, mit Asche gefüllt, welche 12 Kelte umgaben. (Der Kelt ist eine eigentümlich geformte keltische, bronzene Streitaxt). Der Kessel, ganz zerfressen, und die Urne wurden durch die Knechte zerstört; die Kelte verschleppt. Mit viel Mühe bekam ich 3 Kelte, selbe sind sehr gut erhalten und grün patiniert. (Siehe Figur II)”.

<sup>26</sup> M. Ignat, op. cit. (n. 7), pp. 12, 14, 21.

<sup>27</sup> *Ibidem*, p. 21.

<sup>28</sup> M. Il’kiv, I. Mis’ko, *Znahidki bronzovih sokir-kel’tiv u mežiričči verhn’ogo Siretu ta seredn’ogo Dnistra*, in *Pitannja starodavn’oj ta sredn’ovičnoj istorij, arheologij j etnologij (PSSIAE)*, 1 (23), 2007, p. 15, fig. 1/19.

reproducând și celțul de la Prisăcăreni, atribuindu-l Hallstattului timpuriu. Recent, depozitul de la Prisăcăreni a fost menționat și de colegul M. Andronic, în sinteza sa referitoare la *Istoria Bucovinei* (2008), în care autorul nu ilustrează celțul și atribuie descoperirea culturii Noua<sup>29</sup>.

O primă observație se leagă de caracterul descoperirii de bronzuri de la Prisăcăreni. **Prezența urnei cu cenușă și dispunerea radială (?) / în cerc (?) a celturilor** (motivul razelor solare fiind unul obișnuit în epocă), sugerează caracterul deopotrivă simbolic / cultic și sacrificial / funerar al depunerii. În ceea ce privește dispunerea radială a celturilor, nu există nici o îndoială: J. von Gutter a notat că urna, aflată în mijlocul cazanului de bronz, a fost „**inconjurată**” de culturi.

A doua observație este în legătură cu **recipientul** de bronz în care au fost depuse culturile și urna funerară: majoritatea surselor folosesc termenii **cazan** și **ceaun**. Drept urmare, suntem de părere că este vorba despre un **cazan** de bronz, nu despre o căldare de bronz, ceea ce ar fi putut induce ipoteza prezenței unei *situle*. Existența acestui obiect ne ajută să datăm mai precis depozitul de la Prisăcăreni, în ciuda faptului că nu s-a mai păstrat nici o informație de natură descriptivă.

O ultimă observație, cea mai palpabilă, se leagă de prezența **celtului** (fig. 1) decorat cu linii unghiulare pe corp, pseudo-aripioare și nervuri orizontale sub gură, pe baza căruia putem să datăm, în lipsa altor elemente clare, descoperirea de la Prisăcăreni. În unele depozite de bronzuri datate în Ha B, descoperite pe teritoriul țării noastre regăsim piese asemănătoare: Arad II (jud. Arad)<sup>30</sup>, Pianu de Sus (jud. Alba)<sup>31</sup>, Porumbenii Mari (Harghita)<sup>32</sup>, Suatu (jud. Cluj)<sup>33</sup>, Șoarș (jud. Brașov)<sup>34</sup>, Șpălnaca I (jud. Alba)<sup>35</sup>, Hașag (jud. Sibiu)<sup>36</sup>, Iara III (jud. Cluj)<sup>37</sup>. Celturi de acest gen apar și în bazinul Nistrului superior, spre exemplu la Zalozće (Zaliztsi) (regiunea Ternopil', Ucraina)<sup>38</sup>.

Din zona așezării hallstattiene timpurii de la Siret – *Dealul Ruina*, provin două culturi (fig. 2)<sup>39</sup>. Nu excludem posibilitatea ca cele două culturi de la Siret să provină dintr-un depozit, ulterior fragmentat și risipit, ținând seama de specificul decorului și de faptul că au apărut pe „piața neagră” a antichităților la date relativ apropiate (unul dintre ele a ajuns, se pare, în străinătate, înainte de a putea fi cumpărat de muzeul sucevean)<sup>40</sup>. Ținând seama de importanța acestei fortificații, existența unor depozite de bronzuri în proximitate nu ne miră.

Un element interesant, aparte, îl constituie fațetele laterale arcuite ale celtului de la Prisăcăreni, care amintesc de tiparul de piatră descoperit la Siret în anii '80 ai secolului trecut. Tiparul în cauză a fost publicat în anul 1988 și s-a presupus că în el se turnau culturi de mici dimensiuni, de tip transilvănean, fără toartă<sup>41</sup>. Însă, în urma verificării recente a tiparului, confecționat din șist cuarțitic sericitos (cu arie sursă apropiată în Carpații Orientali)<sup>42</sup>, care se află în colecțiile *Muzeului Bucovinei* din Suceava și a realizării unui nou mulaj, s-a

<sup>29</sup> M. Andronic, *Istoria Bucovinei. I. De la începuturi până la epoca cuceririi romane a Daciei*, Ed. Istros a Muzeului Brăilei, Suceava, 2008, p. 151.

<sup>30</sup> M. Rusu, E. Dörner, V. Pintea, T. Bader, *Bronzefunde aus Transsilvanien (Hallstatt A2 – B3)*, Rumänien Heft 10, R 64 – R 70, 23 Tafeln, *Inventaria Archaeologica. Corpus des ensembles archéologiques*, sous la direction de M.-E. Mărien, București, 1977, R 68; M. Petrescu-Dîmbovița, *Depozitele de bronzuri din România*, Ed. Academiei R.S.R., București, 1977, p. 125, pl. 296/9–10 – Ha B<sub>1</sub>.

<sup>31</sup> C. Goos, *Chronik der archäologischen Funde Siebenbürgens*, Sibiu, 1876, p. 42; J. Hampel, *A bronzkor emlékei Magyarhonban*, Budapesta, 1892, II, p. 106; M. Roska, *Erdély regészeti repertoriuma*, I, Cluj, 1942, pp. 209–210, nr. 30; M. Petrescu-Dîmbovița, op. cit. (n. 30), p. 132, pl. 314/1 – Ha B<sub>1</sub>.

<sup>32</sup> M. Roska, op. cit. (n. 31), p. 192, nr. 31; M. Rusu, *Die Verbreitung der Bronzehorte in Transsilvanien vom Ende der Bronzezeit bis in die mittlere Hallstattzeit*, in *Dacia*, N.S., VII, 1963, p. 209, nr. 21; M. Petrescu-Dîmbovița, op. cit. (n. 30), p. 133, pl. 314/14 – Ha B<sub>1</sub>.

<sup>33</sup> M. Rusu, op. cit. (n. 32), p. 209, nr. 30; Al. Vulpe, *Äxte und Beile in Rumänien*, in *Prähistorische Bronzefunde (PBF)*, IX, 5, 1975, p. 80, nr. 472–473; M. Rusu, E. Dörner, V. Pintea, T. Bader, op. cit. (n. 30), R 67; M. Petrescu-Dîmbovița, op. cit. (n. 30), p. 135, pl. 322/9, 20 – Ha B<sub>1</sub>.

<sup>34</sup> C. Goos, op. cit. (n. 31), p. 50; M. Roska, op. cit. (n. 31), p. 260, nr. 86; M. Rusu, op. cit. (n. 32), p. 209, nr. 31; M. Petrescu-Dîmbovița, op. cit. (n. 30), p. 135, pl. 324/2 – Ha B<sub>1</sub>.

<sup>35</sup> M. Roska, op. cit. (n. 31), pp. 111–113, nr. 19; M. Rusu, op. cit. (n. 32), p. 209, nr. 29; M. Petrescu-Dîmbovița, op. cit. (n. 30), pp. 135–136, pl. 326/3 – Ha B<sub>1</sub>.

<sup>36</sup> C. Goos, op. cit. (n. 31), p. 27; J. Hampel, *A bronzkor emlékei Magyarhonban*, 1896, II, p. 58; M. Roska, op. cit. (n. 31), p. 105, nr. 20; M. Rusu, op. cit. (n. 32), p. 209, nr. 11; M. Petrescu-Dîmbovița, op. cit. (n. 30), p. 142, pl. 348/7 – Ha B<sub>2</sub>. Este posibil ca locul de descoperire să fie Gușterița, nu Hașag, cf. M. Petrescu-Dîmbovița.

<sup>37</sup> M. Roska, op. cit. (n. 31), p. 19, nr. 54; M. Rusu, op. cit. (n. 32), p. 209, nr. 8; M. Petrescu-Dîmbovița, op. cit. (n. 30), p. 145, pl. 360/1–2 – piesele prezintă un tăiș ceva mai evazat – în Ha B<sub>3</sub>.

<sup>38</sup> K. Zurowski, *Zabytki brązowe z młodszej epoki brązu i wczesnego okresu żelaza z dorzecza górnego Dniestru*, in *Przegląd Archeologiczny (PrzArch)*, VIII, 24, 1, (1948), 1949, p. 174, Tabl. XI/8.

<sup>39</sup> M. Ignat, op. cit. (n. 7), p. 64, nr. 30/1–2, fig. 20/30<sub>1</sub> și 30<sub>2</sub>.

<sup>40</sup> Informații de la colegul nostru, d-l Dorel Ursachi, de la muzeul de istorie din Siret, căruia îi mulțumim.

<sup>41</sup> N. Ursulescu, M. Andronic, Fl. Hău, *Contribuții la cunoașterea așezărilor de pe teritoriul Siretului înainte de constituirea orașului medieval*, in *Suceava*, XIII–XIV, 1988, p. 91, pl. IV/7, 9.

<sup>42</sup> Mulțumim d-lui Liviu Popescu (Universitatea „Ștefan cel Mare” – Suceava), pentru determinarea petrografică.

constatat că nu poate fi vorba despre un celt transilvănean, ci despre un alt tip, de mici dimensiuni, decorat cu fațete laterale arcuite (fig. 3)<sup>43</sup>, tip care ne trimite cronologic în Ha B. Acest gen de fațete apare și pe celțul de la Prisăcăreni (fig. 1), ele putând reprezenta, eventual, o trăsătură zonală în decorarea celturilor. Un alt celt, datat în Ha B<sub>3</sub>, care prezintă, la rândul său, fațetele laterale arcuite, a fost găsit la Părhăuți, jud. Suceava, fiind atribuit grupului Grănicești al culturii Gáva-Holihrad<sup>44</sup>.

Nu departe de localitatea Prisăcăreni, la Voloca (sud de Cernăuți), s-a găsit, în anul 1987, un depozit de bronzuri constând din șapte celturi, depuse într-un cazan de bronz. Ținând seama de caracteristicile acestor celturi, precum și ale recipientului, suntem de părere că depozitul de la Voloca, datat de autori în Ha B–C și atribuit culturii Gáva-Holihrad<sup>45</sup>, se plasează cronologic aproximativ pe același palier temporal cu descoperirea de la Prisăcăreni<sup>46</sup>.

Recent, D. Pavliv a reluat discuția asupra unei descoperiri mai vechi; este vorba despre un depozit de bronzuri interesant, atribuit, de asemenea, culturii Gáva-Holihrad, găsit în anul 1884 în zona localității Ruda<sup>47</sup> (raionul Rohatyn regiunea Ivano-Frankiv'sk, Ucraina). Locul descoperirii se afla pe un deal, deasupra văii râului Hnila Lipa; în timpul aratului a fost observată o construcție de piatră (cistă), în care era așezat un vas de bronz decorat; în acesta se aflau șapte celturi, dispuse în raze. Recipientul de bronz era umplut cu cenușă. Depozitul, considerat votiv, a fost datat în Ha B<sub>3</sub>.

## CONCLUZII

Descoperirea de la Prisăcăreni reprezintă, în opinia noastră o **depunere de bronzuri cu caracter de ofrandă (posibil sacrificială sau de caracter funerar ?)** (un eventual caracter funerar ar fi greu de demonstrat); noi o datăm în Ha B<sup>48</sup>, în cadrul grupului cultural Grănicești al culturii Gáva-Holihrad, definit acum trei decenii de A. László<sup>49</sup>. Depozitul este probabil contemporan cu ceramica aparținând perioadei Ha B, descoperită în așezarea fortificată de la Siret – *Dealul Ruina*<sup>50</sup>. Aici, sau în zona limitrofă, așa cum s-a arătat de către M. Ignat, a existat probabil un centru / atelier de producere-prelucrare a bronzurilor.

În lipsa altor elemente, datarea în bloc a depozitului de la Prisăcăreni se face doar după o singură piesă (celțul); deși nu există vreun indiciu referitor la recipientul în care s-au depus urna funerară și cele 12 celturi, totuși prezența unui cazan de bronz susține datarea propusă.

În ceea ce privește fațetele laterale ale celțului ilustrat în 1885 de J. von Gutter, acestea se aseamănă cu cele prezente pe tiparul de piatră descoperit în așezarea de la Siret. Rămâne de văzut dacă acest element poate indica o anumită preferință în decorarea celturilor din zona fortificației de la Siret.

<sup>43</sup> B. P. Niculică, *Privire asupra metalurgiei grupului Grănicești al culturii Gáva-Holihrad*, 2012, mss.

<sup>44</sup> M. Ignat, *Contribuții la cunoașterea epocii bronzului și a Hallstatt-ului timpuriu în județul Suceava*, în *Thraco-Dacica (TD)*, II, 1981, p. 141, nr. 8, fig. 5/5; A. László, *Începuturile epocii fierului la est de Carpați. Culturile Gáva-Holihrad și Corlăteni-Chișinău pe teritoriul Moldovei*, în *Bibliotheca Thracologica (BiblThrac)*, VI, București, 1994, p. 94, fig. 78/6; M. Andronic, *Evoluția habitatului uman în bazinul hidrografic Soloneț din paleolitic până la sfârșitul secolului al XVIII-lea*, Tipografia „Dosoței”, Iași, 1997, p. 29; M. Ignat, op. cit. (n. 7), p. 64, nr. 28, fig. 20/28; 28.

<sup>45</sup> V. N. Vojnarovskij, G. I. Smirnova, *Novye nahodki drevnih bronz v okrestnoteah s. Voloka na Bukovine*, în *Rossiskaja Arheologija (RA)*, 4, 1993, pp. 183–190; M. Andronic, op. cit. (n. 29), p. 174.

<sup>46</sup> În ceea ce privește condițiile de descoperire a depozitului de la Voloca, reținem că acesta a fost găsit în timpul unor lucrări edilitare, la 2 m adâncime. Ne întrebăm dacă a fost depus într-o groapă/fântână sau a fost acoperit, în timp, de aluviuni, având în vedere că locul este foarte aproape de confluența pârâului Borodaci cu râul Derehlu.

<sup>47</sup> D. Pavliv, *Skarb iz s. Ruda ta dejaki aspekti kul'turovoj praktiki u gal'štat's'kij period na zahodi Ukrajni*, în *Materiali i doslidžennia z arheologii Pricarpattia i Volini (MDAPV)*, 9, 2005. Vezi și T. Soroceanu, *Zu den Fundumständen der europäischen Metallgefäße bis in das 8. Jh. v. Chr. Ein Beitrag zu deren religionsgeschichtlicher Deutung*, în *Bronzefunde aus Rumänien* (ed. T. Soroceanu), II, Bistrița – Cluj-Napoca, 2005, p. 410.

<sup>48</sup> Din păcate, nu putem preciza poziția cronologică precisă față de alte depozite cu caracteristici similare din spațiul nord-est carpatic. Un indiciu în sprijinul datării noastre îl constituie și recenta schemă cronologică realizată de T. Soroceanu pentru vasele de metal din România. Cf. T. Soroceanu, *Die vorskythenischen Metallgefäße im Gebiet des heutigen Rumänien*, Bistrița – Cluj-Napoca, 2008, p. 420. De altfel, autorul explică situația vaselor de metal, care joacă un rol determinant în compoziția depozitelor de bronzuri abia din Ha B. În Ha A vasele sunt nesemnificative și fragmentare, în timp ce în perioada următoare se constată creșterea importanței și a variabilității tipologice, în contextul în care recipientele nu mai sunt decât arareori fragmentare sau nefuncționale; pp. 274–275.

<sup>49</sup> A. László, *Un grup hallstattian timpuriu în Podișul Sucevei*, în *Cercetări istorice (CI)*, XIV–XV, 1983–1984, pp. 65–84; A. László, op. cit. (n. 44), pp. 48–104.

<sup>50</sup> Ceramica decorată cu braie în relief alveolate apare la partea superioară a celui de al doilea nivel de locuire din Ha A (A. László et alii, *Siret, jud. Suceava. Punct: „Dealul Ruina”*, în *Cronica cercetărilor arheologice (CCA). Campania 2004, 2005*, p. 348).

Disponerea în cerc sau în raze a celturilor, în jurul urnei cu cenușă amintește de situația depozitului de la Drăușeni, jud. Brașov<sup>51</sup>, unde s-au descoperit o spadă cu vârful înfipt în pământ și 30 de celturi dispuse radial, în jurul acesteia. De altfel, și la Ruda (Ucraina)<sup>52</sup>, cele șapte celturi din cazanul de bronz erau așezate în raze. Aranjamentul în cerc, în jurul unui obiect sau grup de obiecte, este semnalat și în cazul depozitului de bronzuri de la Drajna de Jos, jud. Prahova, unde secerile erau așezate în jurul unui grup de vârfuri de lance<sup>53</sup>. Pe de altă parte, numărul celturilor (12), apare și în cazul depozitului de bronzuri de la Todirești-*Halta CFR*, jud. Suceava, unde s-au găsit 12 seceri de tipul cu cârlig (șase de mici dimensiuni și șase de mari dimensiuni)<sup>54</sup>; de asemenea, 12 seceri de tipul cu cârlig provin din depozitul de la Dersca, jud. Botoșani<sup>55</sup>; la Sârbi, jud. Maramureș, s-au găsit 12 topoare cu disc<sup>56</sup>. D. Pavliv, în studiul consacrat descoperirii de la Ruda, a interpretat depozitele care conțin șapte celturi depuse în cazane de bronz<sup>57</sup>, oferind interesante conexiuni istorice și explicații simbolice, bazate inclusiv pe textele antice și tradiții; nu excludem ca și în cazul descoperirii de la Prisăcăreni, cifra 12 să fi avut o anumită conotație simbolică; oricum, un alt element de legătură între descoperirile de la Voloca și Ruda (invocate mai sus) și Prisăcăreni îl reprezintă prezența cazanului de bronz și cenușa. Disponerea pieselor în cerc, la care mai recent s-a referit și T. Soroceanu<sup>58</sup>, trebuie urmărită pe spații geografice largi, întrucât poate conduce la surprinderea anumitor ritualuri, semnificații, simboluri; trebuie avute în vedere, inclusiv, locul/mediul natural, recipientul, numărul, cantitatea pieselor sau alte elemente implicate în ordonarea respectivă.

Referitor la acest aspect, ar fi important ca, pe viitor, să existe discuții bazate pe identificarea descoperirilor de bronzuri – cu sau fără prezența unui recipient de bronz – al căror element de legătură să fie reprezentat de prezența cifrei 12 (de ex. 12 celturi, 12 seceri, 12 topoare, 12 vârfuri de lance), eventual și în corelație cu decorul ceramicii și cel de pe obiectele de bronz. În acest context, fără a detalia, întrucât nu acesta este scopul demersului nostru, credem că ar fi util de reținut câteva aspecte interesante în ceea ce privește simbolistica cifrei 12 și a dispunerii în cerc / raze ale celor 12 celturi descoperite în ceaunul de bronz de la Prisăcăreni.

Aranjamentul celor 12 celturi de la Prisăcăreni **în cerc / în jurul urnei de lut cu cenușă** (însă ne gândim aici și la alte situații cu depuneri de bronzuri la care este observabil un anumit aranjament în cerc), are și el o anumită semnificație; cercul este un simbol al soarelui / zeului soare și timpului infinit; el are valențe defensive, de apărare, protecție, fiind perceput ca având, în același timp, un rol de sigiliu, de a conserva, proteja ceva anume<sup>59</sup>. Cercul mai reprezintă unitatea, perfecțiunea, absența împărțirii, a distincției<sup>60</sup>.

**Cifra 12** este, la rândul ei, una plină de semnificații simbolice, sacre. Am putea cita aici o întreagă literatură în care se fac considerații legate de observații arheologice, mituri, legende. Ea reprezintă o cifră supremă, rezultat al produsului punctelor cardinale cu cele trei niveluri ale lumii (subpământean, pământean-terestru și cerul), simbol al totalității<sup>61</sup>.

I. Evseev, spre exemplu, notează că Ierusalimul Celest are 12 intrări, străjuite de 12 îngeri, zidurile sunt sprijinite pe 12 piloni, pereții sunt încrustați cu 12 pietre prețioase<sup>62</sup>, cifra 12 fiind legată și de semnele zodiacale, de origine babiloniană; cifra 12 mai semnifică întregul, totalitatea lumii și încheierea unui anumit ciclu spațial, temporal<sup>63</sup>.

Un caz deosebit este cel din Irlanda, unde cunoaștem existența unui idol – piatra de la Fâl (Cromm Crualach), înconjurată de alte 12 pietre de dimensiuni mai reduse, utilizate în cadrul ceremoniilor religioase<sup>64</sup>.

<sup>51</sup> C. Goos, *Chronik der archäologischen Funde Siebenbürgens*, Hermannstadt, 1876, p. 19 (localitatea Drăușeni apare la Goos ca Draas); M. Petrescu-Dîmbovița, op. cit. (n. 30), p. 148; T. Bader, *Die Schwertler in Rumänien*, in *PBF*, IV, 8, Stuttgart, 1991, p. 169, nr. 424; T. Soroceanu, *Die Fundumstände bronzzeitlicher deponierungen – Ein Beitrag zur Hortdeutung beiderseits der Karpaten*, in *Bronzefunde aus Rumänien* (ed. T. Soroceanu), I, PAS 10, Berlin, 1995, p. 64.

<sup>52</sup> D. Pavliv, op. cit. (n. 47), *passim*.

<sup>53</sup> M. Petrescu-Dîmbovița, op. cit. (n. 30), p. 78; T. Soroceanu, op. cit. (n. 51), pp. 63–64.

<sup>54</sup> M. Ignat, op. cit. (n. 44), p. 142 și fig. 7/4–5; A. László, op. cit. (n. 44), p. 147; Andronic, op. cit. (n. 44), p. 37, nr. 21 C – cele două seceri se află în colecțiile *Muzeului Bucovinei* – nr. inv. C/168; M. Ignat, op. cit. (n. 7), p. 68, nr. 34; M. Andronic, op. cit. (n. 29), p. 147.

<sup>55</sup> M. Petrescu-Dîmbovița, op. cit. (n. 30), p. 153.

<sup>56</sup> *Ibidem*, p. 69.

<sup>57</sup> D. Pavliv, op. cit. (n. 30), *passim*.

<sup>58</sup> T. Soroceanu, op. cit. (n. 51), pp. 43–44.

<sup>59</sup> I. Evseev, *Enciclopedia semnelor și simbolurilor culturale*, Ed. Amarcord, Timișoara, 1999, pp. 92–93.

<sup>60</sup> J. Chevalier, A. Gheerbrant, *Dicționar de simboluri. Mituri, vise, obiceiuri, gesturi, forme, figuri, culori, numere*, vol. I, Ed. Artemis, București, 1994, pp. 294–300.

<sup>61</sup> I. Evseev, op. cit. (n. 59), pp. 140–141; J. Chevalier, A. Gheerbrant, op. cit. (n. 60), pp. 454–455.

<sup>62</sup> I. Evseev, op. cit. (n. 59), p. 141.

<sup>63</sup> *Ibidem*, p. 324.

<sup>64</sup> J. Chevalier, A. Gheerbrant, op. cit. (n. 60), p. 297.



Așa cum arătam mai sus, la Dersca, Sârbi și Todirești s-au găsit câte 12 piese de bronz, însă, din păcate fără cunoașterea precisă a condițiilor inițiale de depunere.

Este interesant faptul că și în eneolitic, spre exemplu, cifrele 21 (numărul statuetele) și 13 (numărul tronurilor), au avut o însemnătate aparte – situațiile complexelor de cult de la Poduri și Isaiia<sup>65</sup> (România – Precucuteni II) sau Sabatinovka II (Ucraina – Tripolie A)<sup>66</sup>. La Poduri mai există un complex de cult din aceeași perioadă – „Sfânta Familie”, reprezentată prin intermediul a șapte statuete<sup>67</sup>. La Dumești (jud. Vaslui), în cadrul așezării culturii Cucuteni A, a fost descoperit un complex ritual legat probabil de prezența unui sanctuar. Aici, cele 12 statuete antropomorfe (șase feminine și șase masculine/androgine), erau așezate „la rotund” (în cerc – *n.n.*, *B.P.N.*)<sup>68</sup>. La Ghelăiești (jud. Neamț), în faza Cucuteni B, au fost descoperite șase vase pictate, dispuse în cerc, în jurul unui alt vas cu capac, acoperit de un altul de mari dimensiuni, în interiorul căruia se aflau patru statuete așezate în cruce<sup>69</sup>. O situație similară cu cea de la Ghelăiești a fost constatată la Buznea (jud. Iași), unde șase vase înconjurau un castron central, așezat cu gura în jos, ce proteja tot patru statuete dispuse în cruce<sup>70</sup>.

Cercetătorii care s-au preocupat de studiul numerelor și al semnificațiilor, al simbolisticii pentru timpurile preistorice, au arătat că cifra șase, spre exemplu, extrem de importantă în cadrul sistemului numeric mesopotamian<sup>71</sup>, reprezenta normalul, echilibrul universal, „totalizarea și armonizarea polarităților lumii”<sup>72</sup>; cifra șapte era un simbol al divinității, al suprastructurii, al fenomenelor neînțelese, inexplicabile și incontrolabile, al eternității, al totalității cosmice, simbol al vieții eterne la vechii egipteni<sup>73</sup>. Cifra 21, ca multiplu de șapte, ar putea reprezenta, pentru eneolitic probabil o portretizare a Panteonului civilizației Precucuteni-Tripolie A<sup>74</sup>. Cifra șapte apare în situațiile depozitelor de bronzuri de la Voloca și Ruda, mai sus-menționate, fiind asociate ceanelor de bronz.

În sfârșit, exegeții în domeniu sunt de acord că seriile de numere, încă din cele mai vechi timpuri, au jucat un rol important: de la semnificații simbolice sacre, divine, reprezentări de zeități al căror nume nu putea fi rostit, la simpla numărătoare a turmelor, spre exemplu<sup>75</sup>. În acest context amintim recenta lucrare a colegilor clujeni care s-au referit la „scrierea danubiană”, bazată pe analiza descoperirilor de la Turdaș și Tărtăria<sup>76</sup>, surprinzând și prin analiza anumitor realități arheologice.

<sup>65</sup> D. Monah, *Plastica antropomorfă a culturii Cucuteni-Tripolie*, in colecția *Bibliotheca Memoriae Antiquitatis* (BMA), III, Piatra-Neamț, 1997, p. 31; N. Ursulescu, F. A. Tencariu, *Religie și magie la est de Carpați acum 7000 de ani. Tezaurul cu obiecte de cult de la Isaiia*, Casa Editorială „Demiurg”, Iași, 2006, pp. 61–64.

<sup>66</sup> M. L. Makarevič, *Ob ideologičeskikh predstavlenijach u tripol'skich plemn*, in *Zapiski Odesskogo arheologičeskogo obščestva*, I (34), 1960, pp. 290–292; D. Monah, op. cit. (n. 65), p. 35; N. Ursulescu, F. A. Tencariu, op. cit. (n. 65), p. 66.

<sup>67</sup> D. Monah, op. cit. (n. 65), p. 31; D. Monah et alii, *Poduri – Dealul Ghindaru. O Troie în Subcarpații Moldovei*, BMA, XIII, Piatra Neamț, 2003, pp. 43–47; N. Ursulescu, F. A. Tencariu, op. cit. (n. 65), p. 66.

<sup>68</sup> R. Maxim-Alaiba, *Locuința nr. 1 din faza Cucuteni A<sub>3</sub> de la Dumești (Vaslui)*, in *Acta Moldaviae Meridionalis (AMM)*, V–VI, 1983–1984, pp. 100–101, 113–114, 117–nota 3; idem, *Le complexe de culte de la phase Cucuteni A<sub>3</sub> de Dumești (Vaslui)*, in *La civilisation de Cucuteni en contexte européen*, in colecția *Bibliotheca Archaeologica Iassiensis* (BAI), I, Iași, 1987, pp. 269–286; idem, *Complexul cultural Cucuteni-Tripolie. Meșteșugul olăritului*, Ed. Junimea, Iași, 2007, p. 110; D. Monah, op. cit. (n. 65), pp. 39–40, argumentează că statuetele masculine trebuie considerate androgine.

<sup>69</sup> D. Monah, op. cit. (n. 65), p. 41.

<sup>70</sup> C. Mihai, D. Boghian, *Complexul cucutenian de cult descoperit la Buznea (com. Târgu Frumos)*, in *Memoria Antiquitatis (MemAntiq)*, IX–XI (1977–1979), 1985, pp. 429–430; D. Boghian, C. Mihai, *Le complexe de culte et le vase à décor ornithomorphe peint découverts à Buznea (dép. de Iași)*, in *La civilisation de Cucuteni en contexte européen*, BMA, I, Iași, 1987, pp. 313–324; D. Monah, op. cit. (n. 65), p. 42.

<sup>71</sup> B. L. Goff, *Symbols of prehistoric Mesopotamia*, Yale University Press, New Haven / London, 1963, *passim*.

<sup>72</sup> I. Evseev, op. cit. (n. 59), pp. 449–450.

<sup>73</sup> J. Chevalier, A. Gheerbrant, op. cit. (n. 60), vol. III, 1994, pp. 289–296; I. Evseev, op. cit. (n. 59), pp. 446–447; N. Ursulescu, F. A. Tencariu, op. cit. (n. 65), pp. 57–58. Pentru cifra șapte vezi lucrarea de sinteză: F. von Andrian, *Die Siebenzahl im Geistesleben der Völker*, Wien, 1901, cu referințe.

<sup>74</sup> Observații interesante sunt făcute pe baza analizei plasticii antropomorfe a culturii Cucuteni-Tripolie. Vezi: D. Monah, *Grands thèmes religieux reflétés dans la plastique anthropomorphe Cucuteni-Tripolye*, in *MemAntiq*, XVIII, 1992, pp. 189–197; N. Ursulescu, F. A. Tencariu, op. cit. (n. 65), p. 58. Pentru analiza simbolisticii numerelor în cultura Precucuteni vezi: N. Ursulescu, *Dovezi ale unei simbolistici a numerelor în cultura Precucuteni*, in *MemAntiq*, XXII, 2001, pp. 51–69.

<sup>75</sup> C. Fortier, *Incursiune în numerologie*, (traducere S. Ciocoiu), Ed. Polirom, Iași, 2000, p. 79; N. Ursulescu, F. A. Tencariu, op. cit. (n. 65), pp. 78–79.

<sup>76</sup> *The Danube Script in the Light of the Turdas and Tartaria discoveries*. Exhibition catalogue, (eds. Zoia Maxim, Joan Marler, Viorica Crișan), Ed. Mega, Cluj-Napoca, 2009.

Întorcându-ne la semnificația depunerii de bronzuri de la Prisăcăreni, poate că nu exagerăm afirmând că și celturile de bronz<sup>77</sup> (sub raportul intim al valorii intrinsece, greutateii, decorului și culorii), așezate **în jurul urnei**, au oferit un plus valoare tocmai conținutului urnei (cenușa – ca rezultat al unui sacrificiu uman sau animal sau poate chiar mormânt, poate ritual?), sigilând-o, consacrand-o. Dintr-o altă perspectivă, observăm **trei cercuri concentrice**: conturul ceaunului de bronz, aranjamentul propriu-zis al celturilor și conturul circular al urnei. Dacă asemenea practici sunt legate de anumită o divinitate solară și implicit de panteonul religios al populației Gáva-Holihradý, va trebui demonstrat de alte descoperiri arheologice, asemănătoare. Toate aceste apropieri simbolice rezumate în rândurile de mai sus reprezintă dovezi ale unor practici magico-religioase existente cu mult timp înaintea epocii fierului; perpetuarea, transmiterea culturală peste timp a unor asemenea practici/credințe/simboluri, rămâne încă în studiu; chiar dacă unele dintre aserțiunile noastre pot părea hazardate, la nivel de ipoteză cel puțin, suntem de părere că faptele trebuie cuantificate în folosul descoperirilor viitoare.

Un ultim aspect pe care îl trecem în revistă este legat de locul probabil al descoperirii depozitului de la Prisăcăreni. Indiciile furnizate de sursele documentare sunt ambigui, de aceea posibilitatea identificării cu exactitate a amplasamentului este redusă. În urma cercetărilor noastre în cadrul Direcției Județene a Arhivelor Naționale Suceava<sup>78</sup> și în fondul documentar al Muzeului Bucovinei-Suceava<sup>79</sup>, am reușit să identificăm cele două corpuri de pădure din a doua jumătate a secolului al XIX-lea și prima jumătate a secolului XX, care au aparținut familiei Grigorcea. Cele două păduri, numite „Prisăcăreni” și „Strâmtura”, erau aflate la cca. 7 km una de cealaltă, „Prisăcăreni” pe stânga, iar „Strâmtura” pe dreapta râului Siret (fig. 6–7). De asemenea, anexăm câteva extrase de hărți din timpul administrației austriece a Bucovinei, cu detalii pentru zona satului Prisăcăreni și a împrejurimilor<sup>80</sup>.

În situația în care cercetarea depunerilor de bronzuri din spațiul nord-est carpatic este încă într-un stadiu incipient, considerăm că publicarea oricărei descoperiri de bronzuri din zona noastră este importantă, întrucât corelarea cu descoperirile de ceramică din așezările deschise, din cele fortificate și din necropole, poate indica și nuanța evoluția internă a grupului cultural Grănicești.

#### LIST OF ILLUSTRATIONS

- Fig. 1. Decorated celt from the hoard of Prisăcăreni (after Gutter, 1885, fig. 8 and Romstorfer 1893, fig. 5).  
 Fig. 2. Celts found in the area of the Gáva-Holihradý settlement site of Siret-Dealul Ruina (after Ignat 2000, fig. 20/30<sub>1, 2</sub>).  
 Fig. 3. Stone casting mold of Siret-Dealul Ruina. A, molding; B, stone casting mold (sericite quartz-schist). Drawing, 2011.  
 Fig. 4. Probable reconstruction of the disposition of pieces in the hoard of Prisăcăreni.  
 Fig. 5. The village of Prisăcăreni and the surrounding area in 1778. Austrian map.  
 Fig. 6. The “Prisăcăreni” area, on the left bank of Siret river, 1932 (the original is preserved in the collection of the Bucovina Museum in Suceava).  
 Fig. 6a. The forest named “Prisăcăreni” on the Austrian cadastral map of 1856 (the original is preserved in the collection of National Archives, Suceava County Direction).  
 Fig. 7. The “Strâmtura” area, on the right bank of Siret river, 1932 (the original is preserved in the collection of the Bucovina Museum in Suceava).  
 Fig. 7a. The forest named “Strâmtura”, on the Austrian cadastral map of 1856 (the original is preserved in the collection of National Archives, Suceava County Direction).

<sup>77</sup> Aici bronzul trebuie privit ca un produs al unor meșteri inițiați în tainele metalurgiei, care încă din momentul turnării devine încărcat de simboluri sacre. Vezi: M. Eliade, *Făurari și alchimiști*, Ed. Humanitas, București, 1996.

<sup>78</sup> Mulțumim doamnei dr. Simona Palagheanu, director al Direcției Județene a Arhivelor Naționale Suceava, pentru informațiile puse la dispoziție.

<sup>79</sup> Dosar privind regimul de exploatare a pădurii Prisăcăreni, nr. 2406, proprietatea d-lui dr. Radu cavaler de Grigorcea. Datat 1932. Reținem că proprietatea s-a menținut prin succesiune, ea fiind mult timp în proprietatea acestei familii.

<sup>80</sup> În ceea ce privește hărțile austriece de secol XVIII, am utilizat: I. Iosep, C.-E. Ursu, S. Palagheanu, *Plans des Bukowiner Districts in 72 Sections welche in denen Jahren 1773, 1774 und 1775 von einem Departement des Kay's: Königlicher General Staabs geometrisch aufgenommen worden*, Ed. „Karl A. Romstorfer”, Suceava, 2011, secțiunile 33, 39.

An sursă	Autorul sursei	Recipientul	Vasul de lut / urna	Cenușă	Nr. culturi și dispunerea lor	Dimensiuni culturi	Decor culturi	Alte piese legate de depozit	Observații
1885	J. von Gutter	Vas de bronz	Urnă de argilă	Da, în urnă	12, în jurul urnei	L=11 cm; l tăiș=5,5,5 cm	Linii cuneiforme și circulare în relief	-	-
1886	V. Prelieș	Ceaun de bronz mâncat de rugină	-	Da, fără a se specifica unde	12	-	Prezență urechiușă și desene în relief	-	Culturi lucrate din bronz
1886	D. Olinescu	Ceaun mare de bronz	Urnă cu cenușă	Da, în urnă	12, în jurul urnei	-	-	-	Culturi lucrate din bronz
1886	D. Olinescu	Căldare de bronz	-	Da, în căldare	12	-	-	-	Notița este lapidară
1890	R. F. Kaindl	-	-	-	12	Este arătat un alt celt din depozit, cu L=10,5 și l tăiș=4,5 cm	Kaindl arată că decorul nu este același ca cel descris de Gutter în 1885	-	Reia și completează notița lui Gutter din 1885
1893	K.A. Romstorfer	-	-	-	-	-	-	-	Reproduce notița lui Gutter din 1885
1893	K.A. Romstorfer	-	-	-	-	-	-	-	Reproduce notița lui Kaindl din 1890
1894	D. Olinescu	Ceaunaș de bronz	Urnă de lut	Da, în urnă	11, în jurul urnei	L=11 cm; l tăiș=5,5,5 cm	Linii circulare și cuneiforme	-	-
1896	R. F. Kaindl	Vas de bronz	Urnă de argilă	Da, în urnă	12, în jurul urnei	a) un celt: L=11 cm; l tăiș=5,5,5 cm b) un alt celt: L=10,5 și l tăiș=4,5 cm	Linii în relief cuneiforme și circulare	Ciocan de bronz	-
1927	S. Reli	Căldare de bronz, mâncată de rugină	-	Da, în căldare	12	-	Desene frumoase	Ciocan de bronz	Piese lucrate din bronz. Reli reia informații mai vechi
1933	R. Gassauer	Un mare cazan de bronz	Urnă de lut	Da, în urnă	12, în jurul urnei	-	-	-	Scrisoarea publicată în 1933 este din 1885, fiind prima consemnare a depozitului

Sinteza informațiilor referitoare la depozitul de bronzuri de la Prisăcăreni.

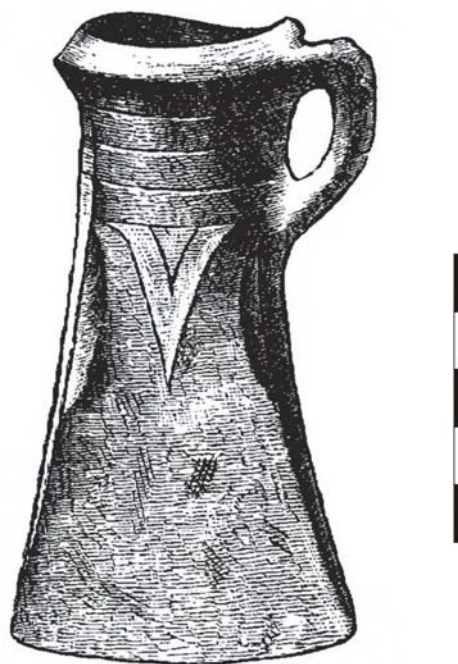
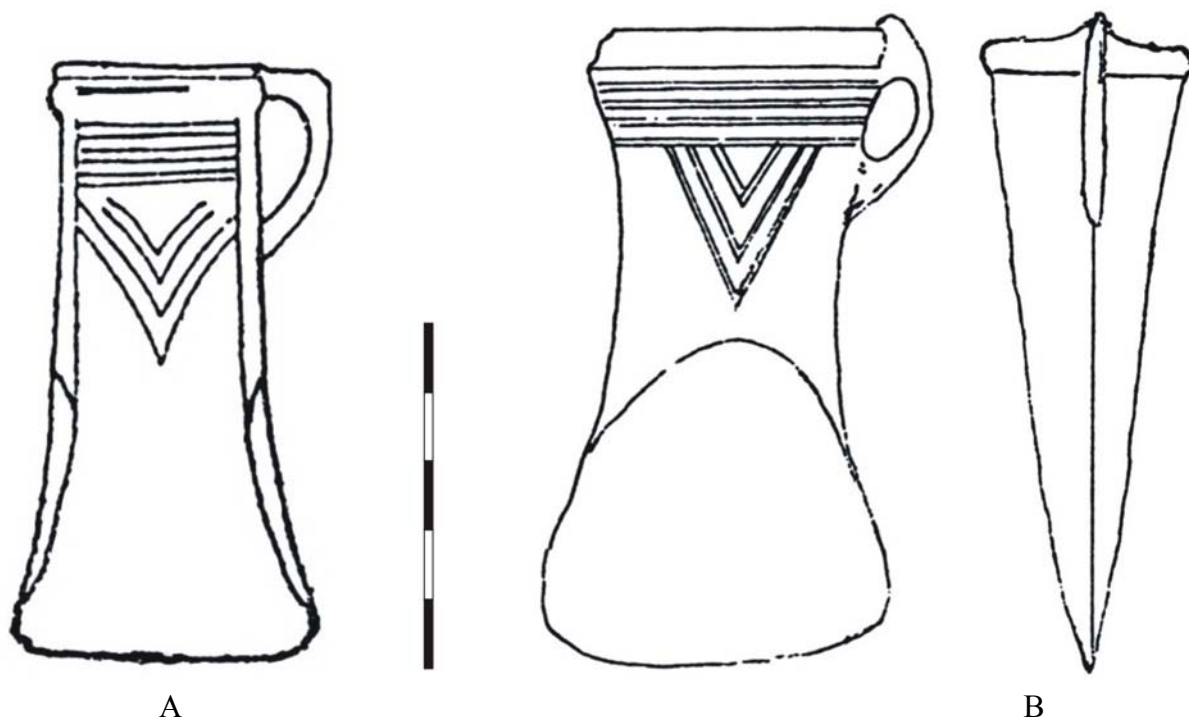


Fig. 1. Celt cu decor din depozitul de la Prisăcăreni  
(*apud* Gutter, 1885, fig. 8 și Romstorfer, 1893, fig. 5).



A

B

Fig. 2. Celturi descoperite în zona așezării Gáva-Holíhrady de la Siret-Dealul Ruina  
(*apud* Ignat, 2000, fig. 20/30<sub>1,2</sub>).

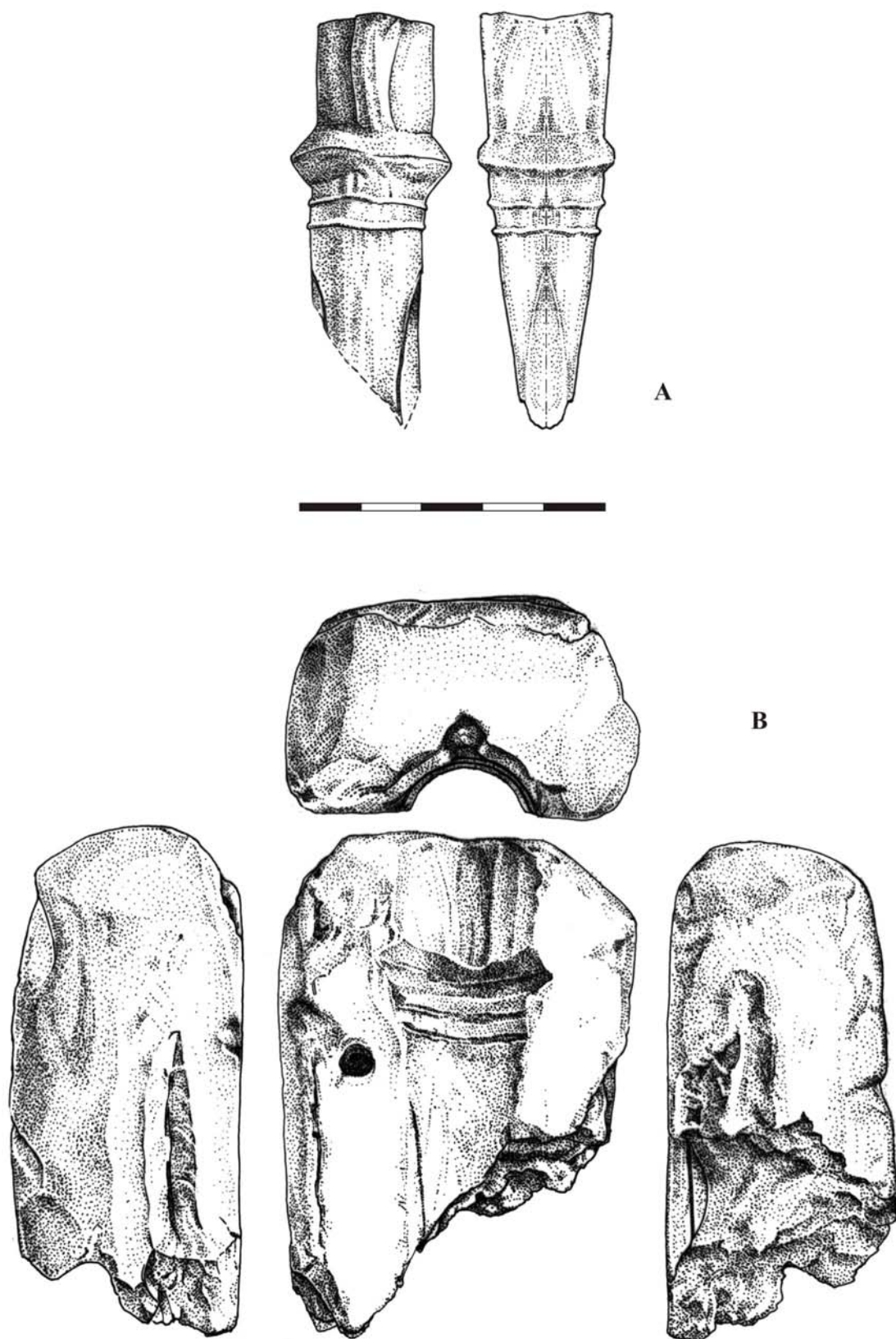


Fig. 3. Tiparul de piatră de la Siret-Dealul Ruina.  
A, mulajul; B, tiparul de piatră (șist cuarțitic sericitos). Desen, 2011.

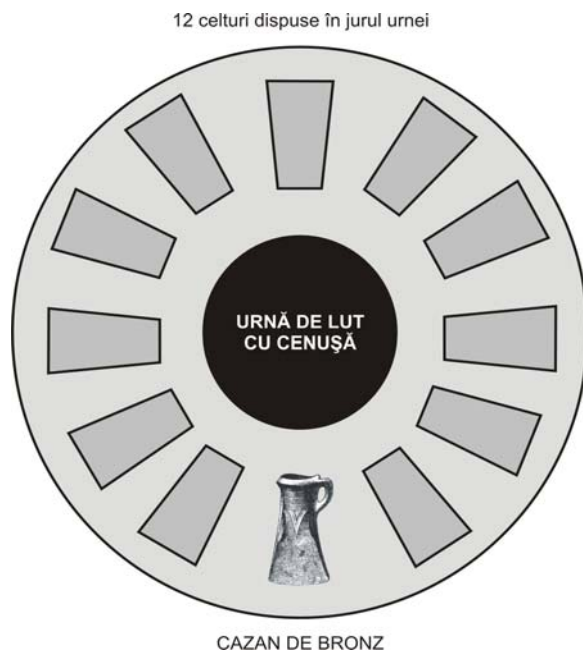


Fig. 4. O reconstituire probabilă a aranjamentului pieselor din depozitul de la Prisăcăreni.

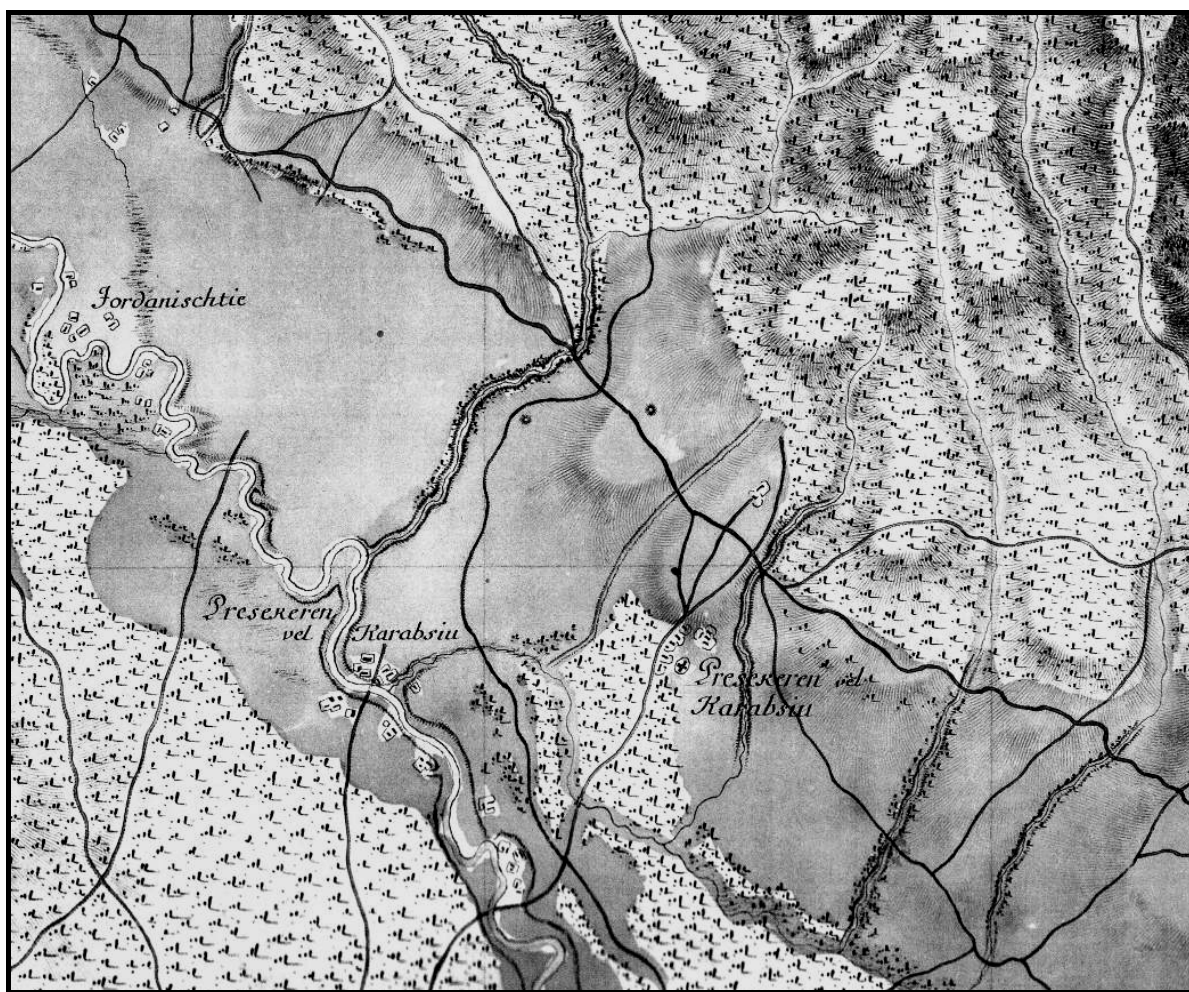


Fig. 5. Zona satului Prisăcăreni în anul 1778. Hartă austriacă.

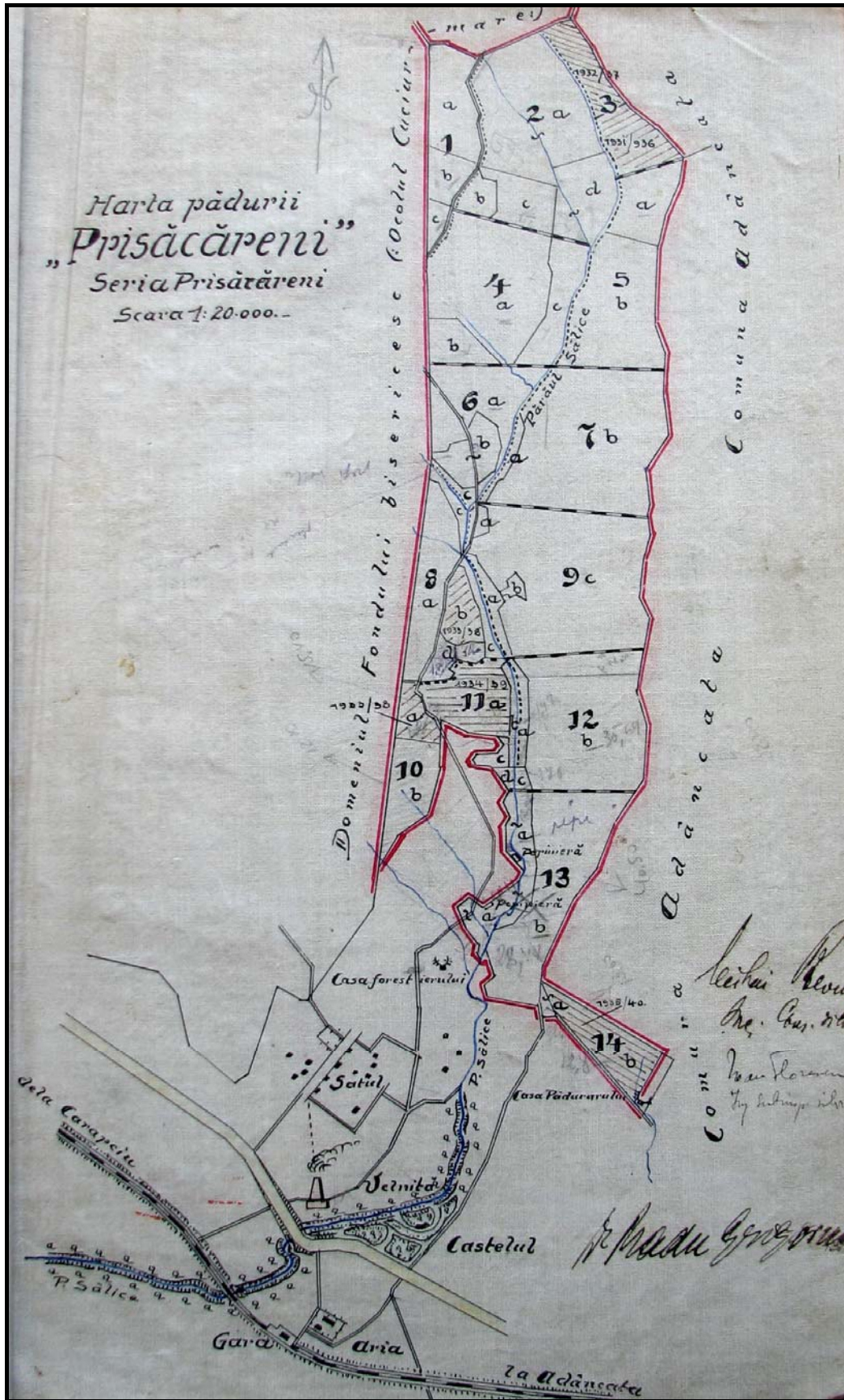


Fig. 6. Zona „Prisăcăreni”, de pe stânga râului Siret, 1932.  
(originalul la Muzeul Bucovinei Suceava).



Fig. 6a. Pădurea numită „Prisăcăreni”, harta cadastrală austriacă, 1856 (originalul la Direcția Județeană a Arhivelor Naționale Suceava).





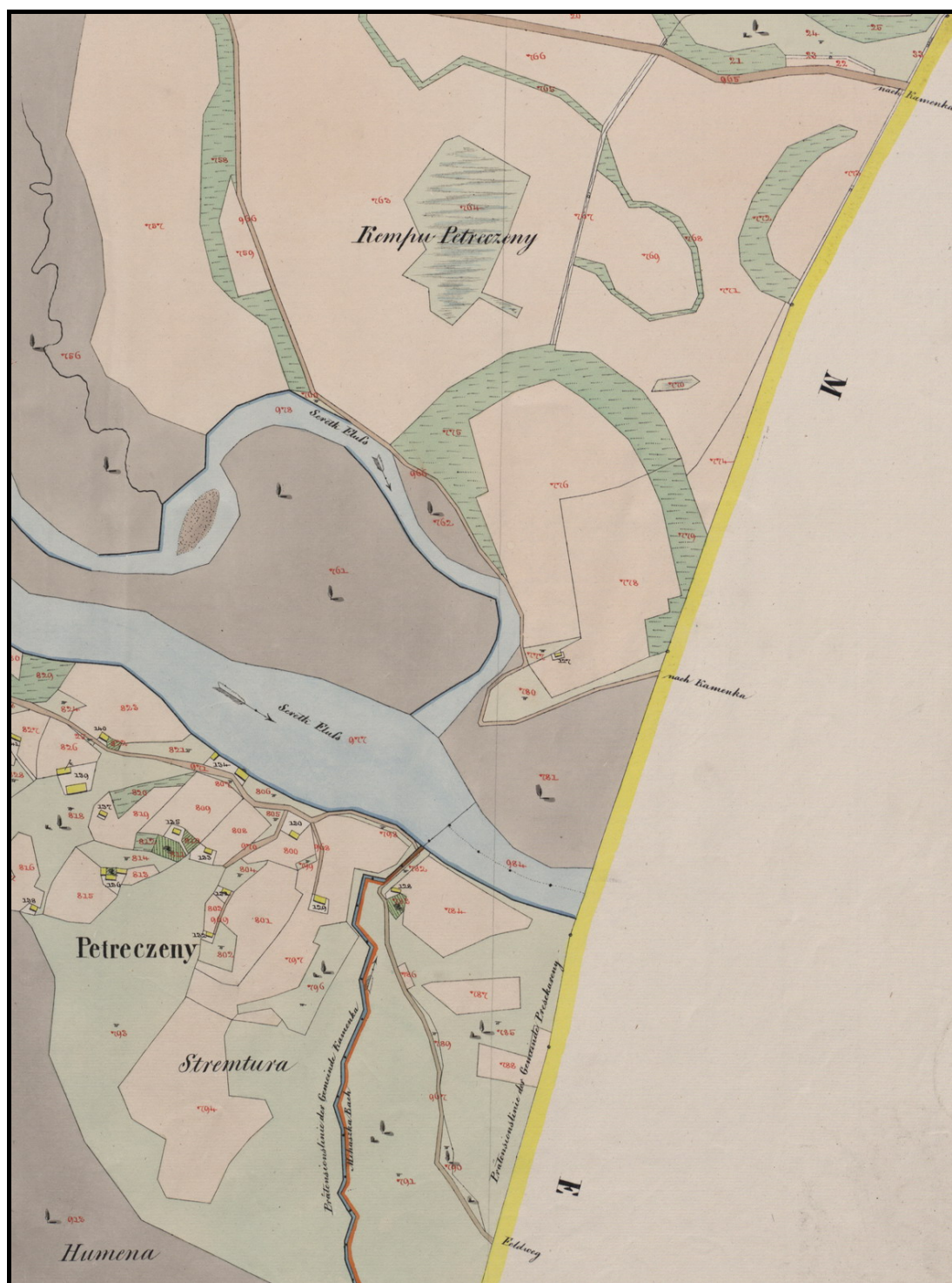


Fig. 7a. Pădurea numită „Strântura”, hartă cadastrală austriacă, 1856 (originalul la Direcția Județeană a Arhivelor Naționale Suceava).