

# DESPRE PAHARELE DECORATE CU „MUGURI DE LOTUS” (TIP ISINGS 31) DESCOPERITE ÎN DOBROGEA ROMANĂ\*

DE

SEVER-PETRU BOȚAN\*\*, MARIAN MOCANU\*\*\*

## Abstract:

The glass beakers decorated with knots in relief that are similar to the vegetal motif of “lotus-bud” can be counted among the most interesting mold-blown vessels, due to their shape, pattern of decoration and significance. They were highly appreciated during the second half of the 1<sup>st</sup> century AD, gradually disappearing at the beginning of the 2<sup>nd</sup> century, when new trends in the shape and decoration of glass vessels occurred. In the northern part of Moesia Inferior (i.e. – today’s Dobroudja) few fragmentary examples were discovered at: Neptun-Mangalia, in a rich cremation tomb, Troesmis, Capidava and Carsium. To these we can add three other fragments coming from Ibida-Slava Rusă (see Map 1), which are altogether presented in our catalogue. The situation is nevertheless, slightly different in the north-Danubian area, where these beakers are quite frequent. Thus, only in the Dacian fortification from Piroboridava (Poiana – Galați county) were uncovered eleven different fragments of this type, but we can assume that their number was far bigger. Although the discussions can still raise numerous debates and it was not our purpose to search for unquestionable theories, the popularity of these beakers (underlined also by the fact that they are encountered in almost every Glass collection) remains very high, and we hope that future discoveries will bring forth new data concerning their history of production and distribution.

**Keywords:** Roman glass, lotus-bud beakers, ‘Herakles club’ motif, Roman Dobroudja.

Paharele de formă conică decorate cu protuberanțe ovale simple sau stratificate, cunoscute în literatura de specialitate drept „muguri de lotus”, reprezintă unul dintre cele mai cunoscute tipuri de vase de băut suflate în tipar, de la sfârșitul secolului I p.C. Deși au avut o arie de răspândire destul de însemnată atât în vestul cât și în estul Imperiului roman (vezi Harta 2), aceste pahare nu sunt extrem de numeroase din punct de vedere cantitativ și, mai mult decât atât, distribuția lor în teritoriu este inegală<sup>1</sup>.

În teritoriul Dobrogei romane erau cunoscute până acum exemplare fragmentare descoperite la: Neptun-Mangalia<sup>2</sup> (Nr. 1), Troesmis (Turcoaia)<sup>3</sup> (Nr. 2) și Capidava<sup>4</sup> (Nr. 3–4) în vreme ce la Carsium (Hîrșova) era menționat un fragment rămas inedit până astăzi<sup>5</sup>. La toate acestea se pot adăuga trei fragmente inedite descoperite la Ibida (Slava Rusă) – Nr. 5–7, în sectorul Curtina G-Turnul 8, într-un context arheologic datat pe

---

\* Acest articol a apărut cu sprijin financiar în cadrul proiectului POSDRU/CCP 107/DMI 1.5/S/78342 cofinanțat din Fondul Social European prin Autoritatea de Management pentru Programul Operațional Sectorial Dezvoltarea Resurselor Umane 2007–2013.

\*\* Universitatea „Alexandru Ioan Cuza” – Iași; sever\_botan@yahoo.com.

\*\*\* Institutul de Cercetări Eco-Muzeale – Tulcea; marian1054@yahoo.com.

<sup>1</sup> E. M. Stern, *Roman Mold-Blown Glass. The First through Sixth Centuries*, The Toledo Museum of Art, 1995, p.104; I. Fadić, *Čaša s lotosovim pupoljcima iz Aserije*, in *Asseria*, 3, 2005, pp.75–98.

<sup>2</sup> C. Iconomu, *Cercetări arheologice la Mangalia și Neptun*, in *Pontica*, I, 1968, pp. 235–268; M. Bucovală, *Vase antice de sticlă la Tomis*, Constanța, 1968, p. 52, tip XIX, nr. 57.

<sup>3</sup> C. Chiriac, O. Bounegru, *Noi descoperiri arheologice și numismatice la Troesmis*, in *Peuce*, IV, 1973–1975, pp. 97–108, planșa 3, nr. 1.

<sup>4</sup> C. Matei, *Cercetările arheologice în zona instalației portuare antice de la Capidava (LLX)*, in *Cultură și civilizație la Dunărea de Jos (CCDJ)*, III–IV, 1987, pp. 95–103, fig. 3, nr. 4, 16.

<sup>5</sup> C. Chiriac, O. Bounegru, op. cit. (n. 3), p. 99, nota 7.

baza materialului excavat, în secolele I–II p.C.<sup>6</sup>. După culoarea și calitatea pastei dar și după caracteristicile decorului, cele trei fragmente par să fi aparținut unor vase diferite. Avem astfel până acum atestate în Dobrogea romană, opt fragmente de asemenea pahare, lucru deloc neglijabil, în condițiile în care, așa cum am mai afirmat, numărul lor în cadrul descoperirilor nu este foarte ridicat<sup>7</sup>. Demnă de remarcat este însă prezența lor mai numeroasă, la nord de gurile Dunării, în spațiul est-carpatic. Numai la Poiana (județul Galați) au fost semnalate până acum nu mai puțin de 11 exemplare<sup>8</sup> pe lângă care mai putem menționa și exemplarul descoperit la Răcățau (județul Bacău)<sup>9</sup>. Această situație oarecum surprinzătoare își poate găsi o explicație și prin faptul că aceste pahare erau considerate piese de lux, apreciate pentru forma și rafinamentul decorației de către elitele locale.

Paharele de tipul Isings 31 au fost executate prin tehnica suflării în tipar, ce era extrem de răspândită și de apreciată, în special începând cu a doua jumătate a secolului I p.C., într-o perioadă în care vasele de sticlă imitau, atât prin formă cât și prin decor, piese similare de ceramică sau metal. Un frumos exemplar de cupă din sticlă de culoare albastru cobalt suflată într-un cadru de argint provine de la Brindisi și se poate data undeva în prima jumătate a secolului I p.C. aparținând fazei experimentale a acestei tehnici<sup>10</sup> (Fig.1/1). De altfel, atât Classina Isings cât și Donald B. Harden sugerează că aceste pahare decorate cu protuberanțe s-ar putea identifica cu acele vase denumite *toreumata* în opera lui Marțial<sup>11</sup>, opinie infirmată relativ recent de David Whitehouse, care afirmă că poetul roman se referea prin acest termen mai degrabă la vasele ceramice decorate în relief, de proveniență arretină<sup>12</sup>.

Piese de sticlă suflate în tipar reprezintă de altfel o categorie deosebită de vase, datorită faptului că procesul acesta de fabricație produce numeroase copii ce sunt identice atât ca formă cât și ca aspect. Astfel, după particularitățile tiparului, acestea pot fi studiate în detaliu și clasificate mai ușor, putându-se încerca eventual și descoperirea atelierelor de proveniență<sup>13</sup>. Tiparele erau confecționate în special din ceramică sau metal și uneori din piatră, având decorația imprimată în negativ<sup>14</sup>. Pentru paharele studiate de noi, aceste tipare erau în general quadri-partite, constând din trei matrice verticale și una, în formă de disc, pentru bază<sup>15</sup>. Ocazional se întâlnesc însă vase suflate în tipare tripartite<sup>16</sup> sau chiar în tipare cu cinci elemente<sup>17</sup>.

Sticla este de cele mai multe ori, de foarte bună calitate (cu o grosime variind între 0,1 și 0,3 cm), transparentă sau translucidă și fără bule de aer în compoziție. Din punct de vedere cromatic, aceste vase variază de la exemplare aproape incolore sau ușor verzui, la cele albastru-cobalt, galben sau maroniu închis. Culoarea poate constitui de asemenea, unul dintre indicatorii arealelor de proveniență, constatându-se că în cazul produselor orientale predomină verzui-albăstriul sau gălbuiul, în vreme ce numeroase exemplare întâlnite în special în Peninsula Italică sunt de culoare albastru deschis sau albastru cobalt.

Paharele de tip Isings 31 au în general formă tronconică, cu buza tăiată drept și șlefuită cu atenție. Baza este de cele mai multe ori plată sau ușor concavă, prezentând adesea la exterior, o decorație de cercuri concentrice în relief<sup>18</sup>. În general, aceste vase au două dimensiuni: 1. înalte de aproximativ 20 de centimetri sau 2. mai

<sup>6</sup> D. Paraschiv, M. Mocanu, C. Chiriac, (*L'Ibida-Précisions chronologiques et stratigraphiques*, in *The River and the Time*, Tutraikan, 2010, pp.107–116.

<sup>7</sup> Spre exemplu pe coasta dalmată se cunosc până acum doar șapte asemenea descoperiri – vezi I. Fadić, op. cit. (n. 1), p. 95.

<sup>8</sup> Un lot de opt piese a fost publicat într-un articol privind sticlăria de la Poiana – vezi S. Teodor, C. Chiriac, *Vase de sticlă din așezarea geto-dacică de la Poiana (jud. Galați).I*, in *Arheologia Moldovei (ArhMold)*, XVII, 1994, pp. 183–222. La acestea se mai adaugă încă trei piese provenite din săpăturile arheologice efectuate de Radu și Ecaterina Vulpe – vezi I. Glodariu, *Relații comerciale ale Daciei cu lumea elenistică și romană*, Cluj, 1974, pp. 246–247.

<sup>9</sup> V. Căpitanu, *Principalele rezultate ale săpăturilor arheologice în așezarea geto-dacică de la Răcățau (județul Bacău)*, in *Carpica*, 8, 1976, pp. 49–72.

<sup>10</sup> D. B. Harden et alii, *Glass of the Caesars*, Milano, 1987, p.156, no. 78.

<sup>11</sup> C. Isings, *Roman Glass from Dated Finds*, Groningen/Djakarta, 1957, p. 45; D. B. Harden et alii, op. cit. (n. 10), p. 157.

<sup>12</sup> „...calices audaces nos sumus audacis plebeia toreumata vitri nostra necque ardenti gemma feritur aqua” – D. Whitehouse, *Glass in the Epigrams of Martial*, in *Journal of Glass Studies (J.G.S)*, 41, 1999, p. 73–82.

<sup>13</sup> J. Price, *Decorated Mould-Blown Glass Tablewares in the First Century AD*, in *Roman Glass: Two Centuries of Art and Invention*, (eds. M. Newby, K. Painter), London, 1991, p. 56.

<sup>14</sup> J. Ryžova, *Glass Beakers of the 1st-2nd Centuries AD with „lotus bud” relief from Chersonesos*, in „Novensia”, 15, 2004, pp. 229–237.

<sup>15</sup> I. Fadić, op. cit. (n. 1), p. 94.

<sup>16</sup> Vezi E. M. Stern, op. cit. (n. 1), 1995, p. 104, cu exemple.

<sup>17</sup> E. Dusenbery, *Ancient Glass in the Collections of Wheaton College*, in *Journal of Glass Studies (J.G.S)*, XIII, 1971, pp. 9–34, no. 8.

<sup>18</sup> Vezi J. Price, S. Cottam, *Romano-British Glass Vessels: A Handbook*, York, 1998, p. 65, pentru caracteristicile generale ale formei.

scunde, măsurând între 12 și 14 centimetri<sup>19</sup>. Acestea se diferențiază între ele în primul rând în ceea ce privește decorația, culoarea sau grosimea sticlei. Totuși, deși majoritatea exemplarelor aparținând acestui tip sunt pahare de formă tronconică, motivul decorativ al „mugurelui de lotus” mai apare ocazional și pe alte tipuri de vase. Îl întâlnim astfel pe un *rhyton*, încadrat într-o rețea romboidală în relief<sup>20</sup>, pe o sticlă având forma ghioagei lui Herakles aflată în colecția Ernesto Wolf<sup>21</sup> (Fig. 3/5) dar și pe un alt recipient cu gât subțire și lung (H = 29,5 cm) din colecția Hans Cohn<sup>22</sup>. De asemenea, mai apare pe un urciur cu toartă scurtă, aplicată<sup>23</sup> (Fig. 1/2) dar și pe un alabastron aflat în colecțiile muzeului de la Besançon<sup>24</sup>. Putem astfel observa că acest tip de decor în relief este caracteristic unei game variate de vase de sticlă. Îi putem astfel atribui o valoare apotropaică, simbolică sau îl putem considera un simplu motiv ornamental cu valoare estetică?

Tocmai decorul acestor pahare a suscitat de-a lungul timpului numeroase discuții și interpretări dintre cele mai diverse legate de semnificația sa dar și de funcționalitatea pieselor.

În general acest decor constă din protuberanțe de formă ovoidală ce se îngustează spre partea inferioară, asemănătoare fructelor de migdală sau mugurilor de floare de lotus<sup>25</sup>. Acestea sunt dispuse în șiruri orizontale pe pereții paharelor, într-o largă varietate de modele decorative după cum se poate observa în figura 4. O altă ipoteză, avansată pentru prima dată de Sophia Van Lith și Classina Isings și reluată mai apoi de Eva M. Stern, asociază aceste protuberanțe nodurilor de pe ghioaga eroului grec Herakles<sup>26</sup>. În opinia cercetătoarelor olandeze paharele ar fi putut fi legate de cultul lui Herakles, a cărui apetență pentru mâncare și băutură era bine cunoscută în lumea romană<sup>27</sup>. Un argument în plus pentru această teorie îl poate reprezenta și sticla din colecția Ernesto Wolf amintită anterior și decorată cu protuberanțe similare celor întâlnite pe pahare. Reprezentarea ghioagei ca atribut al puterii lui Herakles a fost de altfel extrem de răspândită în lumea elenistică și romană, nu doar pe vase de sticlă ci și pe alte tipuri de obiecte asociate într-o măsură mai mare sau mai mică, cu imaginea eroului (vezi Fig. 3/1–3).

Aceasta este destul de des întâlnită pe monede încă de la începutul perioadei elenistice<sup>28</sup>, apărând mai întâi pe sferturile de stateri emise la Pella de către Filip al II-lea al Macedoniei între 340/336 și 328 a.C.<sup>29</sup> Pe avers este reprezentat capul imberb al lui Herakles în vreme ce pe revers apare ghioaga împreună cu arcul și tridentul sau un *kantharos*, însoțite întotdeauna de numele emitentului – ΦΙΛΙΠΠΙΟΥ<sup>30</sup>. Mai departe, elementul decorativ a fost preluat și de Alexandru Macedon, fiind întâlnit frecvent în combinație cu arcul și tolba de săgeți<sup>31</sup>.

Înclinăm să credem că aceste atribute ale eroului grec au continuat să fie reprezentate pe monede și sub urmașii lui Alexandru de vreme ce ghioaga apare ca și motiv central de decor pe reversul tetradrahmelor de tip *Macedonia Prima* emise de orașul Amphipolis între 168 și 148 î.Hr. – an în care Macedonia intră definitiv în componența statului roman<sup>32</sup> (Fig. 3/4).

În fine ar mai trebui menționată prezența acesteia pe denarii și așii emise între 191 și 192 p.C. de Commodus, în care acesta este reprezentat în ipostaza eroului cu care îi plăcea să se identifice. Măciuca apare pe revers fie ca element central, încadrată de o cunună cu lauri<sup>33</sup>, fie împreună cu arcul și tolba cu săgeți<sup>34</sup>, însoțite de legenda HERCVL ROMAN AVG.

<sup>19</sup> E. M. Stern, op. cit. (n. 1), 1995, p. 103; I. Fadić, op. cit. (n. 1), p. 94.

<sup>20</sup> D. B. Harden et alii, op. cit. (n. 10), p. 55, no. 66.

<sup>21</sup> E. M. Stern, *Roman, Byzantine and Early Medieval Glass. Ernesto Wolf Collection*, Ostfildern-Ruit, 2001, p. 124, no. 53.

<sup>22</sup> A. von Saldern, *Glass 500 B.C. to A.D. 1900. The Hans Cohn Collection*, Mainz, 1980, p. 52, no. 45.

<sup>23</sup> D. B. Harden et alii, op. cit. (n. 10), p. 162, no. 84.

<sup>24</sup> J. Koltes, *Catalogue des collections archéologiques de Besançon. VII – La verrerie gallo-romaine*, Paris, 1982, p. 62, no. 172.

<sup>25</sup> Aceste pahare sunt cunoscute în literatura străină de specialitate ca: *Beakers with almond-shaped decoration*, *Beakers with lotus buds*, *Beakers with knotted protusions*, *Club Beakers* (eng.), *Gobelets à amandes* (fr.), *Knospenbecher*, *Becher mit Tränendekor* (germ.), *Bicchieri decorati a gocciolini in rilievo* (it.)

<sup>26</sup> S. van Lith, C. Isings, *Recent finds of Roman Glass from the Netherlands*, in *Annales de l'Association Internationale pour l'Histoire du Verre (Ann.AIHV)*, 8, Liège, 1981, pp. 97–104.

<sup>27</sup> E. M. Stern, op. cit. (n. 1), 1995, p. 105.

<sup>28</sup> Mulțumim pe această cale d-lui dr. Lucian Munteanu (Institutul de Arheologie, Iași) pentru informațiile și suportul bibliografic pe care ni le-a pus la dispoziție.

<sup>29</sup> G. Le Rider, *Le monnayage d'argent et d'or de Philippe II frappé en Macédoine de 359 à 294*, Paris, 1977, p. 413.

<sup>30</sup> *Ibidem*, pl. 84 și 91.

<sup>31</sup> Idem, *Alexandre le Grand. Monnaie, finances et politique*, Paris, 2003, p. 346, fig. 5/5.

<sup>32</sup> C. Preda, *Istoria monedei în Dacia preromană*, București, 1998, pp. 239–240. Aceste piese au pe revers ghioaga herakleană ce separă legenda MAKEΔONΩΝ ΠΙΩΤΗΣ, încadrate într-o cunună din frunze de stejar și o monogramă la partea superioară.

<sup>33</sup> Vezi RIC III 250–251 și RIC III 644.

<sup>34</sup> RIC III 253.

Motivul decorativ al „mugurelui de lotus” apare și pe vasele ceramice. Ceramica de masă (*vassa escaria*), în special *terra sigillata* și variantele sale din antichitatea târzie au fost decorate cu diferite motive vegetale, zoomorfe, antropomorfe sau pentru perioada târzie cu motive paleocreștine, realizate prin aplicarea în relief a decorului, prin incizie sau prin ștampilare. În acest context un motiv decorativ asemănător din punct de vedere stilistic cu decorul paharelor Isings 31 se regăsește pe vesela produsă de atelierele ceramice nord-africane, cunoscută sub denumirea de African Red Slip Ware, autorul tipologiei considerând că este vorba despre decor în formă de migdală<sup>35</sup>.

Decorul amintit mai sus se regăsește și pe vesela de masă produsă de atelierele ceramice phoceene, cunoscută în literatura de specialitate drept Late Roman C Ware<sup>36</sup>. Referitor la grupa Late Roman C Ware, există și un motiv decorativ considerat de Hayes drept mugure de lotus<sup>37</sup>, motiv ce prezintă la rândul său asemănări stilistice cu decorul paharelor ce fac obiectul acestui articol. Deoarece produsele atelierelor phoceene sunt preponderente în Dobrogea romană, în antichitatea târzie, vase decorate cu motiv în formă de migdală sau cu mugur de lotus au fost descoperite la: Histria<sup>38</sup>, Tomis<sup>39</sup> sau Halmyris<sup>40</sup>.

Protuberanțele prezente pe pandantivele ce semnifică „ghioaga” lui Hercule se pot circumscrie motivului decorativ al mugurelui de lotus. Asemenea pandantive, realizate în general din aur, apar pentru prima dată în secolele II–III d.Chr. și au ca arie de răspândire întreg cuprinsul Imperiului roman<sup>41</sup>. Un asemenea pandantiv, a fost descoperit în Dobrogea romană, mai precis într-un sarcofag din piatră ce se afla într-un mormânt tumular al necropolei cetății Noviodunum<sup>42</sup>. Pandantivul în cauză este realizat din aur, are diametrul de 0,3 cm, lungimea de 5 cm. și greutatea de 6 grame. În prezent piesa se găsește în colecția Muzeului de Istorie și Arheologie din Tulcea.

Relativ recent, Julia Ryžova a adus o nouă interpretare în ceea ce privește semnificația decorului acestor pahare, asociindu-le mai degrabă cultului lui Dionysos și sugerând că protuberanțele ar putea simboliza ciorchini de struguri stilizați sau motive vegetale, ceea ce ar putea explica și legătura lor cu faimosul zeu al vinului<sup>43</sup>. Un argument în plus în sprijinul acestei noi ipoteze îl reprezintă o serie de pahare înrudite îndeaproape cu forma pe care o avem în vedere. De altfel, Rütli o prezintă ca și sub-tip al formei generale AR33 – Is.31<sup>44</sup> subliniind asemănările notabile în ceea ce privește forma, calitatea sticlei dar și tehnica de execuție (Fig. 1/3). Decorul acestor piese constă în diverse motive vegetale stilizate, dispuse în patru șiruri orizontale<sup>45</sup>. Originea lor este foarte probabil tot siriană însă mai târziu au fost importate sau chiar fabricate și în centrele occidentale sau italiene<sup>46</sup>. Este interesant de notat motivul decorativ format dintr-o linie ondulată intercalată cu flori ce apare în al doilea registru decorativ superior. El este perfect identic cu cel întâlnit pe două exemplare decorate cu muguri de lotus descoperite tot la Pompei<sup>47</sup> și Herculaneum<sup>48</sup> și care nu se mai

<sup>35</sup> J. W. Hayes, *Late Roman Pottery*, British School at Rome, London 1972, p. 250, nr. 30 („Almond-shaped”), fig. 45, nr. 130 c și d. Autorul încadrează acest motiv decorativ în a doua jumătate a sec. V d.Chr.

<sup>36</sup> *Ibidem*, p. 353, nr. 14 („Almond”), fig. 73, nr. 14, s. Datarea este identică cu cea a motivului decorativ prezent pe vesela de masă nord-africană.

<sup>37</sup> *Ibidem*, p. 353, nr. 12 („Lotus-bud”), fig. 73, nr. 12, 1-p. Datare: 440–490.

<sup>38</sup> Em. Popescu, *Ceramica romană târzie cu decor ștampilat descoperită la Histria*, în *Studii și Cercetări de Istorie Veche (SCIV)*, 16, 4, 1965, pp. 695–724, fig. 1, nr. 5, fig. 2, nr. 3 și 5.

<sup>39</sup> Gh. Papuc, *Ceramica romană târzie cu decor ștampilat descoperită la edificiul roman cu mozaic din Tomis*, în *Pontica*, 6, 1973, pp. 153–192, fig. 3, nr. 4–7, fig. 4; M. Munteanu, Gh. Papuc, *La céramique romaine tardive à décor estampe découverte à Tomis*, în *Pontica*, 9, 1976, pp. 147–154, pl. 1, fig. 2.

<sup>40</sup> F. Topoleanu, *Ceramica romană târzie cu decor ștampilat descoperită la Halmyris*, în *Peuce*, 12, 1996, pp. 143–168, nr. 5–6, pl. 1, nr. 5–6.

<sup>41</sup> Studii dedicate acestor pandantive vezi la: Rudolf Noll, *Zwei römische lichte Grabfunde aus Rumänien in der Wiener Antikensammlung*, în *Jahrbuch RGZM*, 31, 1974, pp. 435–454; H. E. M. Cool, *A Romano-British Gold Workshop of the Second Century*, în *Britania*, 17, 1986, pp. 231–237 și A. Alföldi, *The Bronze Mace from Willingham Fen, Cambridgeshire*, în *The Journal of Roman Studies*, 39, 1949, pp. 19–22.

<sup>42</sup> G. Simion, *Sarcofagele romane din muzeul de la Tulcea*, în *Peuce*, S.N., 6, 2008, p. 257.

<sup>43</sup> J. Ryžova, op. cit. (n. 14), p. 234.

<sup>44</sup> vezi B. Rütli, *Die römischen Gläser aus Augst und Kaiseraugst*, vol.2, Aug., 1991, p. 49, forma AR33.2, no. 999.

<sup>45</sup> D. B. Harden *et alii*, op. cit. (n. 10), p. 157, no. 79.

<sup>46</sup> M. Beretta, G. Di Pasquale, *Le verre dans l'Empire romain*, Firenze, 2006, p. 220, no. 1.55 – exemplar provenind de la Pompei și considerat de autori ca fiind de producție italică, după modelele siro-palestiniene.

<sup>47</sup> L.A. Scatozza-Höricht, *Syrian Elements among the Glass from Pompeii and Herculaneum*, în *Roman Glass: Two Centuries of Art and Invention*, (eds. M. Newby, K. Painter), London, 1991, p. 82, fig. 16 b.

<sup>48</sup> *Idem*, *I vetri romani di Ercolano*, ed. a II-a, Roma, 1995, p. 19, tav. I.

întâlnește nicăieri în altă parte, pe exemplare de acest tip. Această observație poate susține două ipoteze: una privind un eventual areal de producție italic al acestor variante derivate din forma de bază, și cea de-a doua privind interpretarea decorului de protuberanțe stratificate drept motive vegetale (în concordanță cu teoria cercetătoarei ruse) și nu reprezentări stilizate ale ghioagei lui Herakles, așa cum se considera până acum.

Un alt argument care vine în sprijinul acestei ipoteze îl reprezintă un exemplar de vas extrem de interesant, descoperit la Köln. Este vorba despre un urciur cu corpul în formă de pară, din sticlă groasă de culoare alburii-lăptoasă, decorată la exterior cu muguri executați prin tăiere în relief<sup>49</sup> (Fig. 1/4). Maniera de decorație aparține mai degrabă, primei jumătăți a secolului al II-lea p.C., atunci când tehnica tăierii sticlei a luat un nou avânt odată cu sporirea numărului de meșteri specializați în asemenea operațiuni – *diatretarii*. Motivele decorative simple de la partea inferioară a vasului sunt similare unor frunze, fapt ce întărește încă o dată ideea că avem de-a face mai degrabă cu un decor vegetal, ca și în cazul exemplarelor mai timpurii suflăte în tipar. O piesă similară celei de la Köln, decorată tot prin tăiere, cu „frunze” scoase în relief a apărut la Pompei<sup>50</sup>, într-un context databil *ante quem* 79 p.C. fapt ce poate coborî și datarea primei piese spre a doua jumătate a secolului I p.C. Cele două exemplare, inspirate din decorația paharelor Isings 31 sunt cel mai probabil produse ale atelierelor gallo-renane sau nord italice și fac trecerea spre noile tehnici decorative care aveau să impulsioneze industria producătoare de vase de sticlă în secolele următoare. Se pare că meșterii sticlari din partea occidentală a imperiului au adoptat și menținut până târziu acest decor adaptându-l cerințelor vremii. Mărturie stă și un urciur descoperit la Osijek în Croația, din sticlă de culoare verzuie, ornat prin incizare cu motive vegetale asemănătoare „mugurelui de lotus”<sup>51</sup>.

Totuși există destule necunoscute în ceea ce privește semnificația simbolică a acestor vase iar majoritatea se leagă de multiplele variații și inconstanțe ale decorului. La începutul anilor '60, pe baza bogatului material descoperit la *Vindonissa* (azi Windisch) în Elveția, Ludwig Berger identifica cinci variante decorative ale acestor pahare, considerând protuberanțele a fi mai degrabă asemănătoare unor „lacrimi”, datorită formei alungite a acestora. Ele apăreau ca: 1.lacrimi simple, neconturate; 2.lacrimi conturate; 3.lacrimi conturate, încadrate în rețea romboidală; 4.lacrimi conturate parțial (pe aproximativ 2/3 din marginile protuberanțelor), încadrate în rețea romboidală și în fine 5.lacrimi triplu stratificate alternate cu puncte rotunde, fără contur și fără rețea<sup>52</sup>. Tot în acest fel, Rütli indica patru variante ale formei AR33.1, corespunzătoare tipului nostru: 1.cu muguri simpli; 2.cu muguri sau protuberanțe rotunde încadrate în rețea romboidală; 3.cu muguri conturați și 4.cu muguri rotunzi, nestratificați<sup>53</sup>.

În opinia noastră ambele clasificări sunt parțiale și incomplete, aplicabile doar materialului descoperit în partea occidentală a Imperiului roman. Mai aproape de realitate se situează Ryžova<sup>54</sup> și Fadić care identifică nu mai puțin de șapte variante decorative întâlnite pe aceste pahare<sup>55</sup>. În ceea ce ne privește am identificat cinci tipuri decorative majore, aplicabile pentru tot materialul descoperit și publicat până acum, după cum urmează: **Tip A** – cu muguri simpli, nestratificați (Fig. 4/1–2); **Tip B** – cu muguri dublu sau triplu stratificați (Fig. 4/3–4); **Tip C** – cu muguri simpli alternați cu protuberanțe rotunde; **Tip D** – cu muguri stratificați alternați cu protuberanțe rotunde (Fig. 4/5–6); **Tip E** – cu muguri simpli sau stratificați încadrați în rețea romboidală (Fig. 4/7). În cadrul acestor categorii există mici variații de decor datorate numărului mare de ateliere de fabricație și creativității meșterilor sticlari.

Trebuie menționate aici două fragmente de asemenea pahare, deosebit de interesante, decorate cu protuberanțe în formă de U ce reprezintă cel mai probabil, un decor de frunze stilizat. Ambele provin de pe teritoriul Franței de azi fiind descoperite la Poitiers<sup>56</sup> și respectiv la Deux-Sèvres<sup>57</sup> în așezări aflate extrem de aproape una de cealaltă. Faptul că acest motiv decorativ nu mai este semnalat până acum pe nici un alt exemplar de sticlă cunoscut, poate sugera eventual un areal de producție și răspândire zonală a acestor vase. În fine, un al treilea exemplar fragmentar descoperit tot în Franța, aproape de Marsilia poate reprezenta elementul de

<sup>49</sup> D. B. Harden *et alii*, op. cit. (n. 10), p. 191, no. 101.

<sup>50</sup> L. A. Scatozza-Höricht, op. cit. (n. 45), 1991, p. 80, fig. 14 b.

<sup>51</sup> V. Damevski, *Pregled tipova staklenog posuda iz italiskih, galskih, mediteranskih i porajnskih radionica na području Hrvatske u doba Rimskog carstva*, in „Arheološki vestnik” (A.V.), 25, 1974, pp. 62–87, pl. XIII/3.

<sup>52</sup> L. Berger, *Römische Gläser aus Vindonissa*, Basel, 1960, p. 52.

<sup>53</sup> B. Rütli, op. cit. (n. 42), p. 49.

<sup>54</sup> Vezi clasificarea pentru materialul descoperit la Chersonessos, J. Ryžova, op. cit. (n. 14), p. 230.

<sup>55</sup> I. Fadić, op. cit. (n. 1), p. 85, fig. 3:1–7.

<sup>56</sup> D. Simon-Hiarnard, *Verres d'époque romaine. Collection des Musées de Poitiers*, Poitiers, 2000, pp. 243–244, no. 199.

<sup>57</sup> F. Dubreuil, *La verrerie d'époque romaine à Rom (Deux-Sèvres)*, in *Aquitania*, 13, 1996, pp. 131–153, no. 11.

legătură între cele două tipuri de motive decorative<sup>58</sup>. Astfel, la partea superioară acesta este decorat cu protuberanțe rotunde triplu-stratificate în vreme ce aproape de bază prezintă un motiv vegetal de frunze în formă de U dispuse orizontal, apropiat ca formă, de exemplarele mai sus menționate

O altă curiozitate o reprezintă paharele decorate cu așa numitele măști teatrale. Până acum se cunosc doar cinci exemplare provenind de la: *Asseria*<sup>59</sup> (Fig. 1/5), Nin sau Zara<sup>60</sup> și Chersonessos – 2 exemplare<sup>61</sup> în vreme ce pentru ultimul pahar, aflat în Colecția Löffler, nu se cunoaște cu exactitate locul descoperirii. Fadić sugera o posibilă proveniență dalmată a acestor piese necunoscând la acea dată existența exemplarelor din nordul Mării Negre și presupunând că pe lângă cele două piese descoperite cu certitudine în Croația și exemplarul din Colecția Löffler ar fi putut proveni din estul Adriaticii<sup>62</sup>. De subliniat este însă asemănarea izbitoare a exemplarului de la *Asseria* cu cele două piese de la Chersonessos în ceea ce privește forma și dispunerea decorației dar și a măștilor, și în același timp diferențele destul de evidente între acesta și piesa aflată în colecția Muzeului de la Murano ce provine tot de pe coasta dalmată. Putem considera astfel presupunerea lui Fadić privitoare la o eventuală producție în zona Adriaticii a acestor pahare, ca fiind lipsită de fundament. Optăm mai degrabă pentru o origine orientală (probabil siro-palestiniană) a acestor piese deși până acum nici un exemplar de acest tip nu a fost semnalat acolo.

Așa cum anticipa și J. Price, atenta relaționare a caracteristicilor decorative cu arealul de descoperire ar putea furniza, în cazul acestor vase o serie de ipoteze privind zonele în care au fost produse și distribuite. Am decis astfel să alcătuim o amplă inventariere a tuturor pieselor publicate după criteriul distribuției spațiale dar și a tipului de decor predominant, folosind clasificarea propusă de noi, mai sus. Astfel, am adunat și grupat toate locurile în care au fost descoperite asemenea piese, menționând acolo unde s-a putut, tipul sau tipurile de vase întâlnite.

ITALIA		
<i>Locul descoperirii</i>	<i>Tipul</i>	<i>Referință</i>
Adria	A	apud. Stern:1995
Aquileia	D	Mandrizzato,Marcante:2005
Biella	A	Gabbuci:2000
Bologna	A	Meconcelli-Notarianni:1979
Calvatone	A	Medici:1996
Cosa	–	Grose:1974
Cremona	B	Volanté,Diani:2004
<i>Herculanium</i>	B	Scatozza-Höricht:1986
Merlara	A	Toniolo:2000
<i>Pompei</i>	A,B	Scatozza-Höricht:1991
Verona	A	Facchini:1999
FRANȚA		
<i>Locul descoperirii</i>	<i>Tipul</i>	<i>Referință</i>
Arles	B	Foy:2010
Avignon	B	Jean Morin:1913
Besançon	D	Koltes:1982
Golful Fos	A,B	Foy,Nenna:2001
Metz	D	apud Isings:1957
Néris	E	apud Stern:1995
Nuits-Saint Georges	C	Sennequier:1990
Poitiers	atipic (decor în formă de U)	Simon-Hiernard:2000
Reims	–	apud Ryžova:2004
Rom-Deux Sevrés	atipic (decor în formă de U)	Dubreuil:1996
Saint Cierges	–	apud Isings:1957

<sup>58</sup> D. Foy, M. D. Nenna, *Tout feu, tout sable. Mille ans de verre antique dans le Midi de la France*, Marseille, 2001, p. 81, no. 77.

<sup>59</sup> I. Fadić, op. cit. (n. 1), pp. 75–98.

<sup>60</sup> G. L. Ravagnan, *Vetri antichi del Museo Vetrario di Murano*, in *CCAV*, 1, 1994, p. 124, no. 233.

<sup>61</sup> J. Ryžova, op. cit. (n. 14), p. 232, grupa 4, fig. 5.

<sup>62</sup> I. Fadić, op. cit. (n. 1), p. 97.

<b>GERMANIA</b>		
<i>Locul descoperirii</i>	<i>Tipul</i>	<i>Referință</i>
Asberg	A	Van Lith:1983
Bonn	A	Follman-Schulz:1988
Mainz	E	Harter:2001
Neuss	A	Van Lith:1994

<b>OLANDA</b>		
<i>Locul descoperirii</i>	<i>Tipul</i>	<i>Referință</i>
Nijmegen	E	Van Lith:1995
Utrecht	D	apud.Isings:1957

<b>BELGIA</b>		
Tongres	–	Hanut:2006

<b>ELVEȚIA</b>		
<i>Locul descoperirii</i>	<i>Tipul</i>	<i>Referință</i>
Ascona	A	apud Biaggio-Simona:1991
Augst	A,E	Rütti:1991
Avenches	E	Bonnet Borel:1997
Baden	E	apud Stern:1995
Locarno	A	apud Biaggio-Simona:1991
Oberwinterthur	A,E	Rütti:1988
Windisch	A,D,E	Berger:1960

<b>SPANIA</b>		
<i>Locul descoperirii</i>	<i>Tipul</i>	<i>Referință</i>
Alicante	–	apud.Price:1974
Ampurias	–	apud.Price:1974
Cadiz	–	apud.Price:1974
Eras Bajas	A	Herrán:2002
La Ribera	A	Herrán:2002
San Millan	–	Herrán:2002
Santiponce ( <i>Italica</i> )	A	Pasqual:1969
Sevilla	–	apud.Price:1974

<b>PORTUGALIA</b>		
Mirobriga	B	Alarcao:1968
Portimao	–	Alarcao:1968

<b>ANGLIA</b>		
<i>Locul descoperirii</i>	<i>Tipul</i>	<i>Referință</i>
Caersws	E	apud.Price,Cottam:1998
Castleford	D	apud.Price,Cottam:1998
Chester	E	apud.Price,Cottam:1998
London	A	apud.Price,Cottam:1998
St.Albans ( <i>Verulamium</i> )	E	apud.Price,Cottam:1998
Stoke Bruerne	E	apud.Price,Cottam:1998
Usk	D	apud.Price,Cottam:1998
Wroxeter	E	apud.Price,Cottam:1998
York	D	apud.Price,Cottam:1998

<b>UNGARIA</b>		
<i>Locul descoperirii</i>	<i>Tipul</i>	<i>Referință</i>
Keszthely	D	Barkóczy:1988

<b>BULGARIA</b>		
<i>Locul descoperirii</i>	<i>Tipul</i>	<i>Referință</i>
Balcic	C	apud.Belivanova:1999
Ghighen	C	apud.Belivanova:1999
Plovdiv	D	apud.Belivanova:1999
Sviștov	D	apud.Belivanova:1999
Telerig	D	apud.Belivanova:1999

<b>SERBIA</b>		
<i>Locul descoperirii</i>	<i>Tipul</i>	<i>Referință</i>
Kostol	C	Ružić:1994
Mihajlovać	A	Ružić:1994
Ravna	A	Ružić:1994
Surduk	C	Ružić:1994
Tekija	C	Ružić:1994

<b>CROAȚIA</b>		
<i>Locul descoperirii</i>	<i>Tipul</i>	<i>Referință</i>
Asseria	D	Fadić:2005
Nin	A,D	Ravagnan:1994
Osor	A	apud.Fadić:2005
Podgradje	C	Damevski:1974
Zaton	A,C	Glušcević:1986

<b>SLOVENIA</b>		
<i>Locul descoperirii</i>	<i>Tipul</i>	<i>Referință</i>
Ljubljana	B	Petru:1972

<b>GRECIA</b>		
<i>Locul descoperirii</i>	<i>Tipul</i>	<i>Referință</i>
Thessaloniki	C,D	Antonaras:2009

<b>UCRAINA</b>		
<i>Locul descoperirii</i>	<i>Tipul</i>	<i>Referință</i>
Cet.Albă ( <i>Tyras</i> )	D	Ryžova:2004
Kerch	D	Sorokina:1962
Sevastopol	A,B,C,D	Ryžova:2004

<b>TURCIA</b>		
<i>Locul descoperirii</i>	<i>Tipul</i>	<i>Referință</i>
Degirmendere ( <i>Kolophon</i> )	B	apud.Stern:1995
Eskişehir	D	Olçay:2001
Sadak ( <i>Satala</i> )	D	apud.Stern:1995

<b>ZONA SIRO-PALESTINIANĂ</b>		
<i>Locul descoperirii</i>	<i>Tipul</i>	<i>Referință</i>
Beirut	B	apud.Stern:1995
Caesarea	B	Auth:1976
Hama	–	apud.Stern:1995
Hauran	B	Zoudhi:1964



Masada	–	Barag:1991
Tyr	B	apud.Stern:1995
Zebed ( <i>Castra</i> )	B	Dulong,Nenna:2005

NORDUL AFRICII		
<i>Locul descoperirii</i>	<i>Tipul</i>	<i>Referință</i>
Faras	B	apud.Stern:1995
Sidi-el-Hani	A	Yacoub:1972

CIPRU		
<i>Locul descoperirii</i>	<i>Tipul</i>	<i>Referință</i>
Amathus	–	apud.Dulong,Nenna:2005
Golgoi	–	apud.Dulong,Nenna:2005
Pomos	–	apud.Dulong,Nenna:2005

EMIRATELE ARABE UNITE		
<i>Locul descoperirii</i>	<i>Tipul</i>	<i>Referință</i>
Ed-Dûr	B	Whitehouse:2001

De asemenea, am încercat realizarea unei situații statistice similare pentru exemplarele aflate în diferite colecții muzeale sau particulare, precizând acolo unde a fost cazul, și locul sau eventual arealul de proveniență a pieselor respective.

VASE DECORATE CU „MUGURI DE LOTUS” AFLATE ÎN COLECȚII PARTICULARE SAU MUZEALE			
<i>Colecția</i>	<i>Tipul</i>	<i>Locul de proveniență</i>	<i>Referință</i>
Muzeul Sticlei din Corning (NY)	B, D	–	Whitehouse: 2001
Muzeul de Artă din Toledo (OH)	B	zona siro-palestiniană	Stern: 1995
Muzeul Regal din Ontario – Toronto	B	Siria sau Italia	Hayes: 1975
Wheaton College (MA)	D	–	Dusenbery: 1971
Colecția Erwin Oppenländer	B	–	von Saldern et alii: 1974
Colecția Ernesto Wolf	D (sticlă)	Siria sau Italia	Stern: 2001
Colecția Ray Winfield Smith	B	Liban	<i>Glass from the Ancient World:</i> 1957
Colecția Dolf Schut	A	Italia	M. Newby, D. Schut: 1990
Colecția Constable-Maxwell	B, D	Siria	<i>The Constable-Maxwell Collection of Ancient Glass:</i> 1979
Colecția Gorga	D	–	Del Vecchio: 2000
Colecția Muzeului Newark	B	Siria	Auth: 1976
Galeria de Artă a Universității Yale	B	zona siro-palestiniană	Matheson: 1980
Muzeul de Istorie Naturală Carnegie din Pittsburgh (PA)	B	–	Oliver: 1980
Colecția Hans Cohn	D	zona siro-palestiniană	von Saldern: 1980
Muzeul Național al Scoției	A	–	Lightfoot: 2007

Deși datele dar și interpretările care derivă din aceste tabele au o valoare aproximativă, pot fi formulate totuși o serie de observații generale cu privire la distribuția în teritoriu a diverselor variante de pahare tip Isings 31. Observăm așadar că **Tipul A** apare cel mai frecvent în spațiul Peninsulei Italice dar și în zonele relativ învecinate precum: Elveția, Serbia sau Croația. Exemplare de acest tip mai apar în Spania dar și în Germania, cu precizarea că mugurii proveniți de pe vasele din mediul renan au o formă ușor diferită, fapt ce denotă o proveniență diferită. În ceea ce privește varianta clasică, cu muguri nestratificați și ușor alungiți, considerăm că acest motiv decorativ este un produs al atelierelor italice, luând în considerare și faptul că exemplare de acest tip nu apar deloc în jumătatea orientală a Imperiului. De altfel E. M. Stern sugera identificarea unor posibile areale de producție având în vedere particularitățile protuberanțelor, afirmând că

mugurii simpli, încadrați uneori în rețele romboidale, sunt mai frecvent întâlniți în vest<sup>63</sup>. **Tipurile B și D** de decor sunt însă extrem de bine reprezentate, mai ales în zona siro-palestiniană, apărând frecvent și în Asia Mică, Italia, Nordul Mării Negre sau Peninsula Balcanică. Cele două tipuri sunt strâns înrudite și prezintă multe similitudini în ceea ce privește culoarea și calitatea pastei vitrice, dimensiunea dar și forma și dispunerea decorului. Este foarte probabil ca acestea să fie produse ale atelierelor de sticlărie levantine, recunoscute pentru calitatea deosebită a produselor lor. Sporadic asemenea piese apar practic în toată lumea romană dovedind încă o dată faptul că exista un comerț destul de dinamic și o largă distribuție a produselor de calitate superioară, pe tot cuprinsul Imperiului roman.

În ceea ce privește **Tipul C**, acesta poate fi privit ca o variantă decorativă de legătură între tipurile descrise anterior. Distribuția sa este inegală, fiind însă destul de frecvent mai ales în zona Peninsulei Balcanice. Dacă nu acceptăm cu titlul de ipoteză o eventuală producție locală, în atelierelor de pe coasta dalmată, a acestor piese atunci ele se circumscriu mai degrabă zonelor de producție orientale, deci atelierelor siro-palestiniene.

În ceea ce privește paharele cu muguri de lotus încadrați de rețele romboidale în relief – **Tipul E**, acestea aparțin clar atelierelor de producție gallo-renanice, fiind întâlnite în special în zona *limes*-ului occidental. De asemenea este interesant de remarcat prezența lor numeroasă în siturile arheologice britanice, nefiind exclusă și ipoteza ca ele să fi fost produse și local după modelul pieselor fabricate în zona Rinului.

Privind datele furnizate de cel de-al doilea tabel, observăm că în colecțiile muzeale sau particulare predomină pahare de tip B și D. Deși de cele mai multe ori locul de proveniență nu se cunoaște cu exactitate, majoritatea acestor vase provin din arealul siro-palestinian fiind achiziționate cel mai probabil pe piața neagră de antichități.

Din cele prezentate mai sus se poate observa că paharele decorate cu așa numiții „muguri de lotus” se întâlnesc pe tot cuprinsul Imperiului roman și chiar în afara granițelor sale într-o diversitate de forme și variații decorative, semn că au fost produse în mai multe ateliere atât din Orient cât și din Occident. Deocamdată se pot face doar presupuneri cu privire la arealele de proveniență bazate, așa cum am încercat să arătăm mai sus, în special pe analiza formei dar și a caracteristicilor decorative. Poate că de un real ajutor ar fi efectuarea de analize chimice ale pastei vitrice, pentru ca în acest fel să poate fi identificate și comparate valorile compușilor de bază ai sticlei, însă numărul însemnat de asemenea piese îngreunează considerabil acest tip de abordare. În cazul exemplarelor întregi, o altă posibilitate ar fi identificarea trăsăturilor comune ale tiparelor, utilizate cu siguranță pentru fabricarea mai multor piese identice, așa cum o demonstrează și un pahar de acest tip descoperit în nord-vestul Italiei în necropola romană de la Biella, într-un context de jumătatea secolului I p.C.<sup>64</sup>. Acesta pare să fi fost fabricat local într-o matriță cu un grad ridicat de uzură, fapt vizibil și din forma protuberanțelor care compun decorul.

Cu toate că semnificația acestor pahare este departe de a fi elucidată pe deplin, larga lor distribuție în cadrul veselei de masă caracteristice celei de-a doua jumătăți a secolului I p.C., demonstrează popularitatea acestora în uzul cotidian. Eleganța formei și a decorului au făcut ca acestea să fie căutate și în afara granițelor imperiului, așa cum o dovedește și cazul așezării geto-dacice de la Poiana (jud. Galați).

Considerăm că descoperirea, publicarea și interpretarea corespunzătoare a unor noi asemenea piese va evidenția rolul și importanța acestora în cadrul veselei de sticlă de uz cotidian din epoca romană.

### CATALOGUL PIESELOR:

Pentru alcătuirea catalogului am procedat la: enunțarea locului, condițiilor și datei descoperirii; descrierea sumară a pieselor însoțită de unele date de ordin tehnic precum modul de fabricare sau dimensiunile fragmentelor. De asemenea, am încercat și o încadrare cronologică aproximativă pe baza analogiilor cu alte piese publicate în literatura de specialitate. Am folosit următoarele abrevieri: aprox. = aproximativ; C = caroul; Cat. Nr = numărul de înregistrare al piesei din catalogul nostru; Dat. = datarea piesei; Descr. = descrierea tehnică a piesei; Diam. = diametrul; Dim. = dimensiunile piesei; Fig. = figura; G = grosimea sticlei; Hp = înălțimea păstrată a fragmentului; I.M. = intra muros; l = lățimea; L.c.d. = locul și condițiile descoperirii; max. = maxim(ă); nr. inv. = numărul de inventar; Ref. = referințe generale; S = secțiunea; T = turnul.

<sup>63</sup> E. M. Stern, op. cit. (n. 1), 1995, p. 104.

<sup>64</sup> A. Gabucci, *Alcune considerazioni sui balsamari e il vasellame in vetro*, in *Alle origini di Biella. La necropoli romana*, (eds. L. Brecciaroli-Taborelli), Torino, 2000, p. 97.

## 1. PIESE EDITE:

Neptun – Mangalia Nord (jud. Constanța)

**Cat.Nr. 1** – MINAC – nr. inv. 16003 – Fragment din partea inferioară a unui pahar decorat cu muguri de lotus stratificați (Fig. 2/1).

**L.c.d:** mormânt de incinerare, – 2,85 m, 1966<sup>65</sup>.

**Descr:** sticlă albăstriu-verzuie, translucidă, cu urme de irizare, fără bule de aer; fundul plat, cu cerc concentric în mijloc.

**Tehn:** suflare în tipar.

**Dim:** Hp = 9,5 cm; Diam. bazei = 5,6 cm;

**Dat:** de autor, majoritatea exemplarelor în secolul I p.C., unele, probabil, în secolul al II-lea p.C.

**Ref:** Isings 31; AR 33.1; AV V 40; Antonaras tip 21; Bucovală tip XIX.

*Troesmis* – com. Turcoaia (jud. Tulcea)

**Cat. Nr. 2** – ICEM Tulcea – nr. inv. 806 – Fragment din partea inferioară a unui pahar decorat cu muguri de lotus stratificați (Fig. 2/2).

**L.c.d:** În terasa situată în continuarea și în imediata apropiere a zidului romano-bizantin din sud-estul castrului de V, împreună cu fragmente ceramice datate în secolele I–IV p.C., 1973<sup>66</sup>.

**Descr:** sticlă subțire de culoare verde-albăstriu, translucidă, cu irizații; fundul vasului este plat, prezentând trei cercuri concentrice.

**Tehn:** suflare în tipar.

**Dim:** Hp = 8,6 cm; Diam. Bazei = 5,5 cm; G = 0,2 cm.

**Dat:** de autor, în sec. I–II p.C.

**Ref:** Isings 31; AR 33.1; AV V 40; Antonaras tip 21; Bucovală tip XIX

*Capidava* – sat. Capidava (jud. Constanța)

**Cat.Nr. 3** – Fragment din partea superioară a unui pahar decorat cu muguri de lotus nestratificați (Fig. 2/3).

**L.c.d:** S1, în zona de legătură directă a cetății cu fluviul, perpendicular pe traseul unui zid orientat ESE–VNV și aflat paralel cu țărmul, la 11,8 m de cursul Dunării, 1987<sup>67</sup>.

**Descr:** sticlă subțire, transparentă, clară.

**Tehn:** suflare în tipar.

**Dim:** Diam. gurii = 6 cm.

**Dat:** de autor, antequem 79 p.C. – prima jumătate a secolului al II-lea p.C.

**Ref:** Isings 31; AR 33.1; AV V 40; Antonaras tip 21; Bucovală tip XIX.

**Cat.Nr. 4** – Fragment de pahar decorat cu muguri de lotus (Fig. 2/4).

**L.c.d:** S1, în zona de legătură directă a cetății cu fluviul, perpendicular pe traseul unui zid orientat ESE–VNV și aflat paralel cu țărmul, la 11,8 m de cursul Dunării, 1987.

**Descr:** sticlă subțire, transparentă, clară

**Tehn:** suflare în tipar.

**Dim:** –

**Dat:** de autor, antequem 79 p.C. – prima jumătate a secolului al II-lea p.C.

**Ref:** Isings 31; AR 33.1; AV V 40; Antonaras tip 21; Bucovală tip XIX.

## 2. PIESE INEDITE:

*Ibida* – sat Slava Rusă (jud. Tulcea)

**Cat.Nr. 5** – Fragment de pahar decorat cu muguri de lotus nestratificați (Fig. 2/5).

**L.c.d:** Curtina G, S1, C9, – 1,80 m, 2001.

**Descr:** culoare ușor gălbui, transparent, fără bule de aer, cu urme de irizare argintie.

<sup>65</sup> C. Iconomu, op. cit. (n. 2), p. 254.

<sup>66</sup> C. Chiriac, O. Bounegru, op. cit.(n. 3), p. 99, pl. III, fig. 1.

<sup>67</sup> C. Matei, op. cit. (n. 4), p. 96.

**Tehn:** suflare în tipar.

**Dim:** Hp = 2,5 cm; l = 2,3 cm; G = 0,1 – 0,15 cm.

**Dat:** a doua jumătate a sec. I p.C. – începutul sec. II p.C. (aprox. 70–100 p.C.)

**Ref:** Isings 31; AR 33.1; AV V 40; Antonaras tip 21; Bucovală tip XIX.

**Cat.Nr. 6** – Fragment de pahar decorat cu muguri de lotus stratificați (Fig. 2/6).

**L.c.d:** Curtina G, I.M., curățenie, 2010.

**Descr:** culoare verde-albăstrui, translucid, cu mici bule de aer, fără irizare.

**Tehn:** suflare în tipar.

**Dim:** Hp = 2,6 cm; l = 3 cm; G = 0,1 – 0,2 cm.

**Dat:** a doua jumătate a sec. I p.C. – începutul sec. II p.C. (aprox. 70–100 p.C.)

**Ref:** Isings 31; AR 33.1; AV V 40; Antonaras tip 21; Bucovală tip XIX.

**Cat.Nr. 7** – Fragment de pahar decorat cu muguri de lotus stratificați (Fig. 2/7).

**L.c.d:** T 10 (extra-muros), S5, – 0,80 m, 2010.

**Descr:** culoare gălbui, transparent, fără bule de aer, cu ușoare urme de irizare.

**Tehn:** suflare în tipar.

**Dim:** Hp = 5,5 cm; l = 4,2 cm; G = 0,1 – 0,2 cm.

**Dat:** a doua jumătate a sec. I p.C. – începutul sec. II p.C. (aprox. 70–100 p.C.)

**Ref:** Isings 31; AR 33.1; AV V 40; Antonaras tip 21; Bucovală tip XIX.

## BIBLIOGRAFIE FOLOSITĂ PENTRU ALCĂTUIREA TABELULUI DE DATE

- Alarcao:1968 – J. Alarcao, *Vidros romanos de Museu do Alentejo e Algarve*, in *Conimbriga*, VII, 1968, pp. 1–33.
- Antonaras:2009 – A. Antonaras, *Romaïke kai palaiochristianike yalurgia: Ios. ai. p. Ch. – 6os. ai. m. Ch. Aggeia apo te Thessalonike kai ten perioche tes*, Athena, 2009.
- Auth:1996 – S. Auth, *Glass at the Newark Museum*, Newark, 1976.
- Barag:1991 – D. P. Barag, *The Contribution of Masada to the History of Early Roman Glass*, in *Roman Glass: Two Centuries of Art and Invention*, (eds. M.Newby, K.Painter), London, 1991, pp. 137–140.
- Barkóczy:1988 – L. Barkóczy, *Pannonische Glassfunde in Ungarn*, Budapest, 1988.
- Belivanova:1999 – A. Belivanova, *Early Roman Glass from Bulgaria (1<sup>st</sup> – the first half of the 2<sup>nd</sup> century)*, in *Arch.Bulg.*, III, 1999, 1, pp. 35–49.
- Berger:1960 – L. Berger, *Römische Gläser aus Vindonissa*, Basel, 1960.
- Biaggio-Simona:1991 – S. Biaggio-Simona, *I vetri romani provenienti dalle terre dell'attuale Cantone Ticino*, Vol. 1–2, Locarno, 1991.
- Bonnet-Borel:1997 – F. Bonnet-Borel, *Le verre d'époque romaine à Avenches-Aventicum. Typologie générale*, Avenches, 1997.
- Damevski:1974 – V. Damevski, *Pregled tipova staklenog posuda iz Italskih, Galskih, Mediteranskih i Porajnskih radionica na Području Hrvatske u doba Rimskog carstva*, in *A. V.*, No. 25 (1974), Ljubljana, 1976, pp. 62–88.
- Del Vecchio:2000 – F. Del Vecchio, *Le produzioni della prima e media eta imperiale soffiate con l'ausilio di matrici*, Roma, 2000.
- Dubreuil:1996 – F. Dubreuil, *La verrerie d'époque romaine à Rome (Deux-Sèvres)*, in *Aquitania*, 13, 1996, pp. 131–153.
- Dulong, Nenna:2005 – V. A. Dulong, M. D. Nenna, *Les verres antiques du Musée du Louvre*, Vol. 2, Paris, 2005.
- Dusenbery:1971 – E. Dusenbery, *Ancient Glass in the collections of Wheaton College*, in *J.G.S.*, XIII, 1971, pp. 9–34.
- Facchini:1999 – G. M. Facchini, *Vetri antichi del Museo archeologico al Teatro romano di Verona e di altre collezioni veronesi*, Verona, 1999.
- Fadić:2005 – I. Fadić, *Čaša s lotosovim pupoljcima iz Aserije*, in *Asseria*, Nr. 3, 2005, pp. 75–98.
- Follman-Schulz:1988 – A. B. Follman-Schultz, *Die römischen Gläser aus Bonn*, Köln, 1988.
- Foy, Nenna:2001 – D. Foy, M. D. Nenna, *Tout feu, tout sable. Mille ans de verre antique dans le Midi de la France*, Marseille, 2001.
- Foy:2010 – D. Foy, *Les Verres antiques d'Arles. La collection du Musée départemental Arles antique*, Paris, 2010.
- Gabbuci:2000 – A. Gabbuci, *Alcune considerazioni sui balsamari e il vasellame in vetro*, in *Alle origini di Biella. La necropoli romana*, (eds. L. Brecciaroli-Taborelli), Torino, 2000.
- Glušćević:1986 – S. Glušćević, *Neki oblici staklenog materijala iz antičke luke u Zatonu kraj Zadra*, in *A.V.*, 37, 1986, pp. 255–278.

- Grose:1974 – D. F. Grose, *Roman Glass of the First Century AD. A Dated Deposit of Glassware from Cosa, Italy*, in *Annales AIHV*, 6, Liège, 1974, pp. 31–52.
- Hanut:2006 – F. Hanut, *La verrerie dans la Cité des Tongres au Haut-Empire: un aperçu général*, in *Roman Glass in Germania Inferior. Interregional comparisons and recent results* (eds. G. Creemers, B. Demarsin, P. Cosyns), Tongeren, 2006, pp. 10–29.
- Harter:2001 – G. Harter, *Römische Gläser des Landesmuseums Mainz*, Wiesbaden, 2001.
- Hayes:1975 – J. Hayes, *Roman and Pre-Roman Glass in the Royal Ontario Museum. A Catalogue*, Toronto, 1975.
- Herrán:2002 – F. J. M. Herrán, *Vidros romanos de Herrera de Pisuerga*, Palencia, 2002.
- Isings:1957 – C. Isings, *Roman Glass from Dated Finds*, Groningen-Djakarta, 1957.
- Jean-Morin:1913 – J. Morin, *La verrerie en Gaule sous l'Empire romain*, Paris, 1913.
- Koltes:1982 – J. Koltes, *Catalogue des collections archéologiques de Besançon. VII – La verrerie gallo-romaine*, Paris, 1982.
- Lightfoot:2007 – C. Lightfoot, *Ancient Glass in National Museums Scotland*, Edinburgh, 2007.
- Mandrizzato, Marcante:2005 – L. Mandrizzato, A. Marcante – *Vetri antichi del Museo Archeologico Nazionale di Aquileia. II vasellame a mensa*, 2, Trieste, 2005.
- Matheson:1980 – S. B. Matheson, *Ancient Glass in the Yale University Art Gallery*, Yale, 1980.
- Meconcelli-Notarianni:1979 – G. Meconcelli-Notarianni, *Vetri antichi nelle collezioni del Museo Civico Archeologico di Bologna*, Bologna, 1979.
- Medici:1996 – T. Medici, *I vetri*, in *Bedriacum. Ricerche archeologiche a Calvatone* (eds. L. P. Pitcher), Milano, 1996, pp. 215–222.
- Newby:1990 – M. Newby, *The Fascination of Ancient Glass: Dolf Schut Collection*, Lochem, 1990.
- Olçay:2001 – Y. Olçay, *Ancient glass vessels in the Eskişehir Museum*, in *Anatolian Studies*, 51, 2001, pp. 147–157.
- Oliver:1980 – A. Oliver Jr. *et alii*, *Ancient Glass in the Carnegie Museum of Natural History*, Pittsburgh, 1980.
- Pasqual:1969 – M. V. Pasqual, *El vidrio en el mundo antiguo*, Madrid, 1969.
- Petru:1972 – S. Petru, *Emonske nekropole: odkrite med leti 1635–1960*, Ljubljana, 1972.
- Price, Cottam:1998 – J. Price, S. Cottam, *Romano-British Glass Vessels: A Handbook*, York, 1998.
- Price:1974 – J. Price, *Some Roman Glass from Spain*, in *Annales AIHV*, 6, Liège, 1974, pp. 65–84.
- Ravagnan:1994 – G. L. Ravagnan, *Vetri antichi del Museo Vetrario di Murano*, 1, 1994.
- Rütti:1988 – B. Rütti, *Die Gläser. Beiträge zum römischen Oberwinterthur – Vitudurum 4*, Zürich, 1988.
- Rütti:1991 – B. Rütti, *Die römischen Gläser aus Augst und Kaiseraugst*, 2 vol. (Text und Taffeln), Augst, 1991.
- Ružič:1994 – M. A. Ružič, *Rimsko Staklo U Srbiji*, Beograd, 1994.
- Ryžova:2004 – J. Ryžova, *Glass Beakers of the 1<sup>st</sup>–2<sup>nd</sup> Centuries AD with “lotus bud” relief from Chersonesos*, in *Novensia*, 15, 2004, pp. 229–237.
- Scatozza-Höricht:1986 – L. A. Scatozza-Höricht, *I vetri romani di Ercolano*, Roma, 1986.
- Scatozza-Höricht:1991 – L. A. Scatozza-Höricht, *Syrian Elements among the Glass from Pompeii and Herculaneum*, in *Roman Glass: Two Centuries of Art and Invention*, (eds. M. Newby, K. Painter), London, 1991, pp. 76–85.
- Sennequier:1990 – G. Sennequier, *Vitrum. Le verre en Bourgogne*, Autun-Dijon, 1990.
- Simon-Hiernard:2000 – D. Simon-Hiernard, *Verres d'époque romaine. Collection des Musées de Poitiers*, Poitiers, 2000.
- Sorokina:1962 – N. Sorokina, *Steklo iz raskopok Pantikapeya v. 1945–59 gg.*, in *MIA*, 103, 1962, pp. 210–236.
- Stern:1995 – E. M. Stern, *Roman Mold-Blown Glass. The First through Sixth Centuries*, The Toledo Museum of Art, 1995.
- Stern:2001 – E. M. Stern, *Roman, Byzantine and Early Medieval Glass. Ernesto Wolf Collection*, Ostfildern-Ruit, 2001.
- Toniolo:2000 – A. Toniolo, *Vetri antichi del Museo Archeologico Nazionale di Este*, 6, 2000.
- Van Lith:1983 – S. van Lith, *Glas aus Asciburgium*, Duisburg, 1983.
- Van Lith:1994 – S. van Lith, *Die römischen Gläser von Neuss. Gesamtkatalog der Ausgrabungen 1955–1978*, in *B.J.*, 194, 1994, pp. 205–340.
- Van Lith:1995 – S. van Lith, *Some mould blown Flavian Glass from Nijmegen*, in *Annales A.I.H.V.*, 13, Liège, 1995, pp. 129–138.
- Volonté, Diani:2004 – M. Volonté, M. G. Diani, *Corpus delle collezioni del vetro in Lombardia, Volume 1 – Cremona e provincia*, Cremona, 2004.
- Von Salder:1974 – A. Von Saldern, B. Nolte, P. La Baume, E. Haevernick, *Gläser der Antike. Sammlung Ervin Oppenländer*, Mainz, 1974.
- Von Saldern:1980 – A. Von Saldern, *Ancient and Byzantine Glass from Sardis*, Harvard University Press, 1980.
- Whitehouse:2001 – D. Whitehouse, *Roman Glass in the Corning Museum of Glass*, New York, 2001.
- Yacoub:1972 – M. Yacoub, *Les verres romains des Musées de Sfax, de Sousse et du Bardo*, in *Bulletin AIHV*, 6, Liège, 1971–1972, pp. 29–70.
- Zoudhi:1964 – B. Zouhdi, *Les verres conservés au département des antiquités syriennes des époques grecque, romaine et byzantine du Musée National de Damas*, in *Bulletin AIHV*, 3, 1964, pp. 41–54.

SOME REMARKS ABOUT THE GLASS BEAKERS DECORATED WITH “LOTUS-BUDS” (TYPE ISINGS 31)  
DISCOVERED IN ROMAN DOBROUDJA.

SUMMARY

The glass beakers decorated with knots in relief that are similar to the vegetal motif of “lotus-bud” can be counted among the most interesting mold-blown vessels, due to their shape, pattern of decoration and significance. They were highly appreciated during the second half of the 1<sup>st</sup> century AD, gradually disappearing at the beginning of the 2<sup>nd</sup> century, when new trends in the shape and decoration of glass vessels occurred. In the northern part of Moesia Inferior (i.e. – today’s Dobroudja) few fragmentary examples were discovered at: Neptun-Mangalia, in a rich cremation tomb, Troesmis, Capidava and Carsium. To these we can add three other fragments coming from Ibida-Slava Rusă (see Map 1), which are altogether presented in our catalogue. The situation is nevertheless, slightly different in the north-Danubian area, where these beakers are quite frequent. Thus, only in the Dacian fortification from Piroboridava (Poiana – Galați county) were uncovered eleven different fragments of this type, but we can assume that their number was far bigger.

The lotus-bud beakers find a source of inspiration in the ceramic and metal ware but the decoration pattern is far more elaborate due to the ductile character of the vitreous paste. The color of these vessels can range from the common bluish-green glass to cobalt-blue or amber, and the glass is usually of good quality. The main type of vessels bearing the knotted decoration is represented by the medium and tall conical beakers, although it can rarely occur on other types of glass-vessels: bottles, jugs, unguentaria and even a rhyton (see illustration). The layout and the shape of the knots are also quite varied, which led the researchers to link different patterns with specific areas of production. In our chart we attempted to follow the regional distribution of these beakers related to their particular type of decoration in order to obtain a general panorama of their circulation.

Another interesting problem is related to the significance of these knots. Over time, different interpretations have emerged. A popular theory suggests that they derive from the representation of Herakles’ club. This motif is widespread also on coins, ceramics, jewels (especially ear-rings) and even architectural constructions. Yet, recent opinions suggest that the protuberances are related to vegetal motifs (lotus-buds, leaves or even grapes), which could also explain their association in some cases with other decorations of this type.

Although the discussions can still raise numerous debates and it was not our purpose to search for unquestionable theories, the popularity of these beakers (underlined also by the fact that they are encountered in almost every Glass collection) remains very high, and we hope that future discoveries will bring forth new data concerning their history of production and distribution.

ILLUSTRATION LIST

Fig. 1. 1. Silver and glass cup from Brindisi (apud. Harden 1987, pp. 156, fig.78); 2. Jug with stratified knots (apud Harden 1987, pp. 162, fig. 84); 3. Mold-blown beaker decorated with vegetal motifs (apud Harden 1987, pp. 157, fig. 79); 4. Two-handled Jug (apud Harden 1987, p. 191, fig. 101); 5. Lotus-bud beaker decorated with theatrical masks from Asseria (apud Fadić 2005, pp. 84, fig. 2).

Fig. 2. Lotus-bud beakers discovered at: 1. Neptun-Mangalia; 2. Troesmis; 3–4. Capidava; 5–7. Ibida.

Fig. 3. 1. Herakles represented on Jupiter’s Column in Mainz; 2. Herakles’representation from the Archeological Museum – Constanța; 3. Bronze statue of Herakles – Musei Capitolini (Roma); 4. *Makedonia Prima* silver coin; 5. Glass in the shape of Herakles’club (apud Stern 2001, pp. 124, fig. 53); 6. Gold ear-ring from Noviodunum necropolis.

Fig. 4. Decorative patterns encountered on Isings 31 glass beakers (apud Fadić 2005, pp. 85, fig. 3).

Map. 1. Roman Dobroudja with the settlements mentioned in the text.

Map. 2. Map of the Roman Empire and the spreading of *Isings 31 type* glass beakers.



Fig. 1. 1. Cupă de sticlă și argint de la Brindisi (*apud* Harden 1987, pp. 156, fig.78); 2. Urcior cu muguri triplu stratificați (*apud* Harden 1987, pp. 162, fig. 84); 3. Pahar decorat cu motive vegetale (*apud* Harden 1987, pp. 157, fig. 79); 4. Urcior cu două torți (*apud* Harden 1987, pp. 191, fig. 101); 5. Pahar cu muguri triplu stratificați de la Asseria (*apud* Fadić 2005, pp. 84, fig. 2).

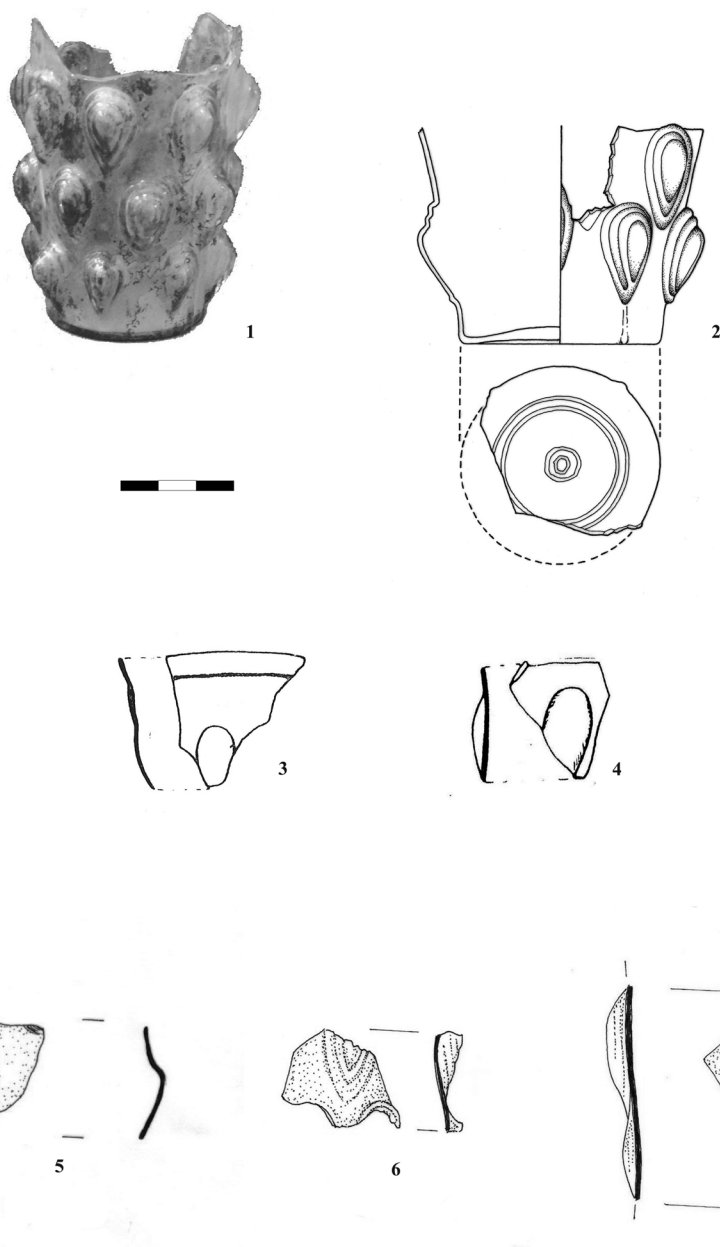


Fig. 2. Pahare decorate cu „muguri de lotus” descoperite la:  
1. Neptun-Mangalia; 2. Troesmis; 3-4. Capidava; 5-7. Ibida.





1



2



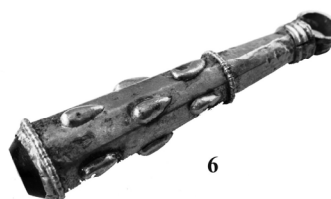
3



4



5



6

Fig. 3. 1. Reprezentarea lui Hercule pe coloana lui Jupiter din Mainz; 2. Reprezentarea lui Hercule – MINAC; 3. Statuia lui Hercule – Musei Capitolini (Roma); 4. Monedă de tipul *Makedonia Prima*; 5. Sticlă reprezentând ghioaga lui Hercule (*apud Stern 2001*, pp. 124, fig. 53); 6. Pandantiv – necropolă Noviodunum.

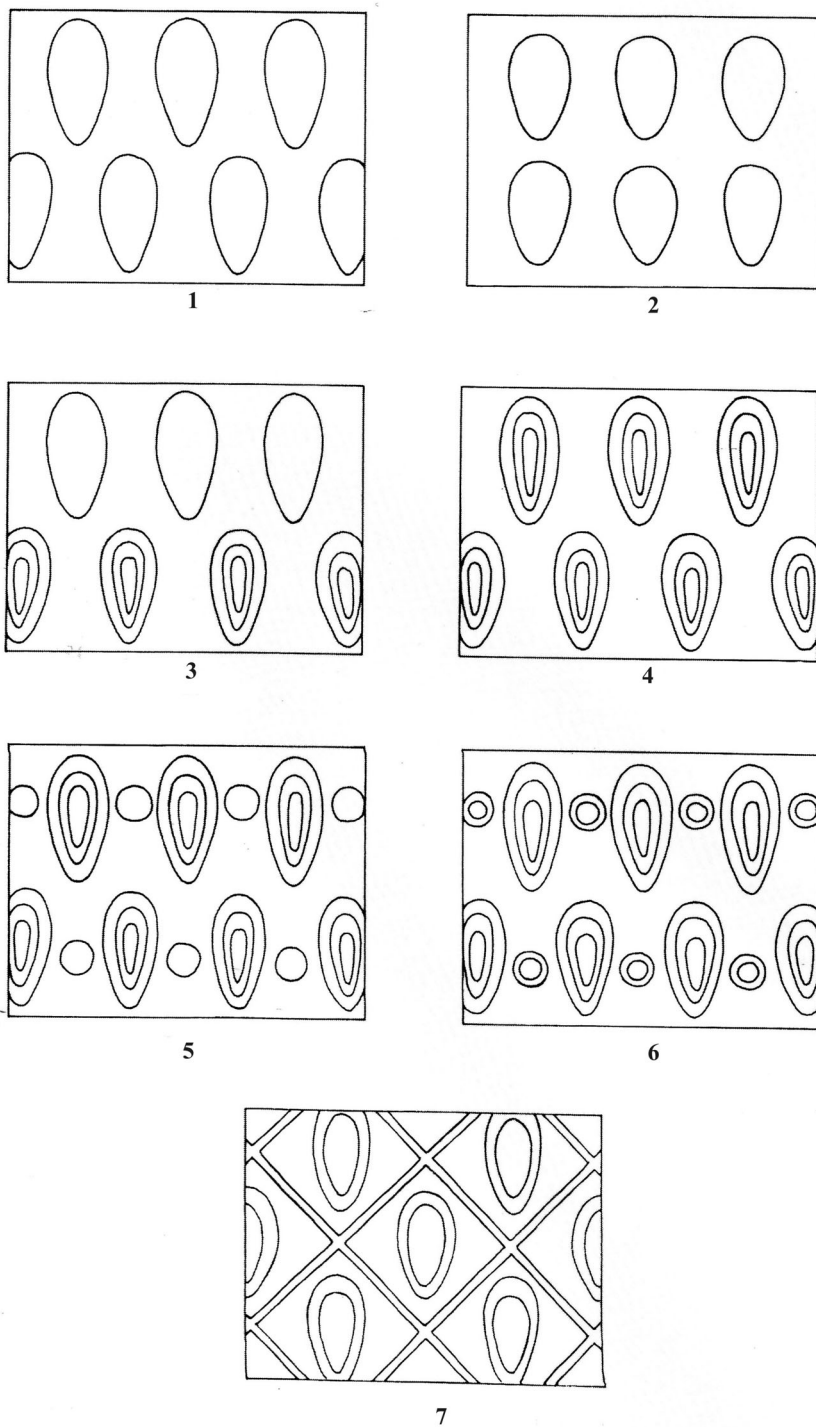
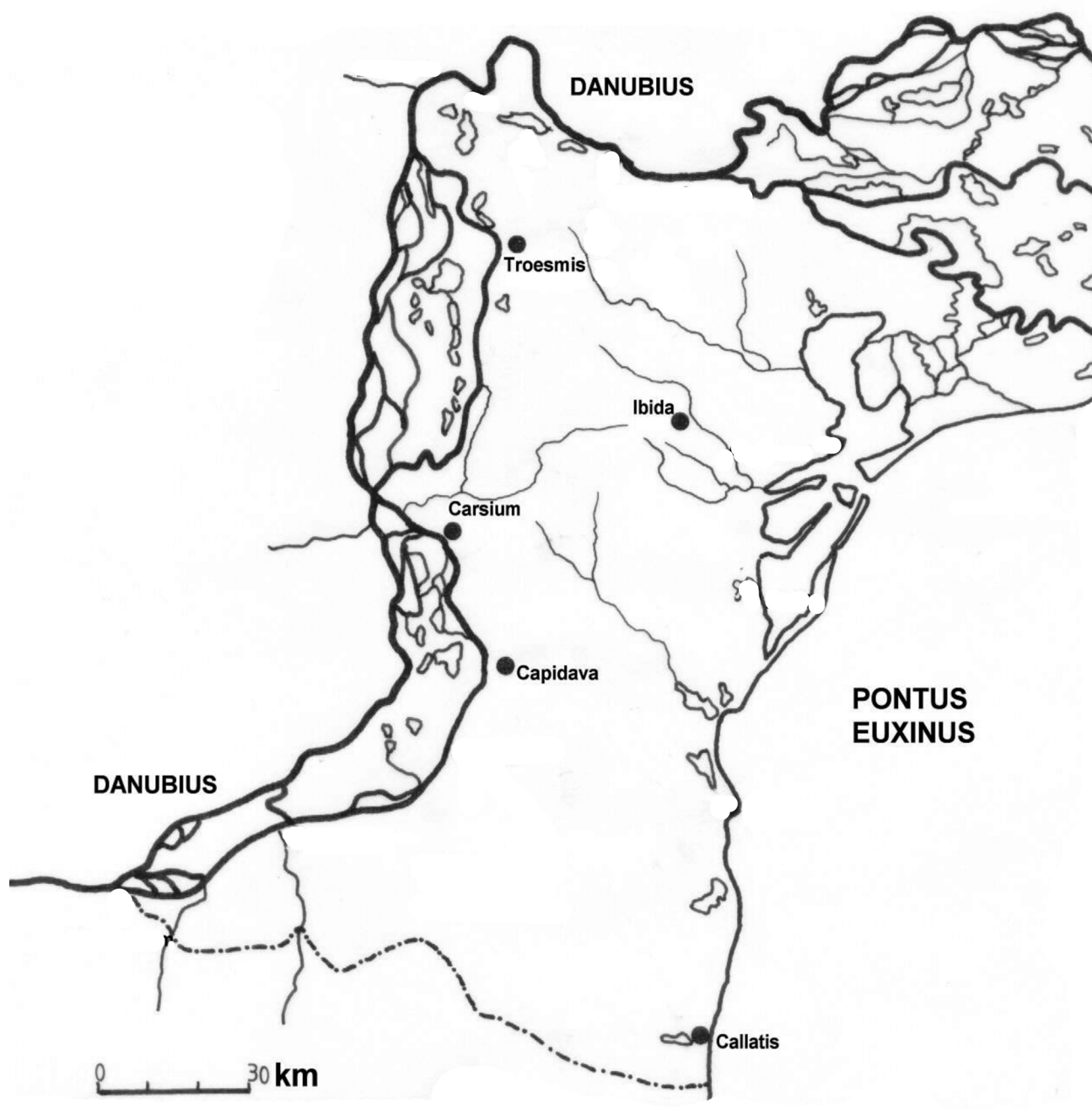
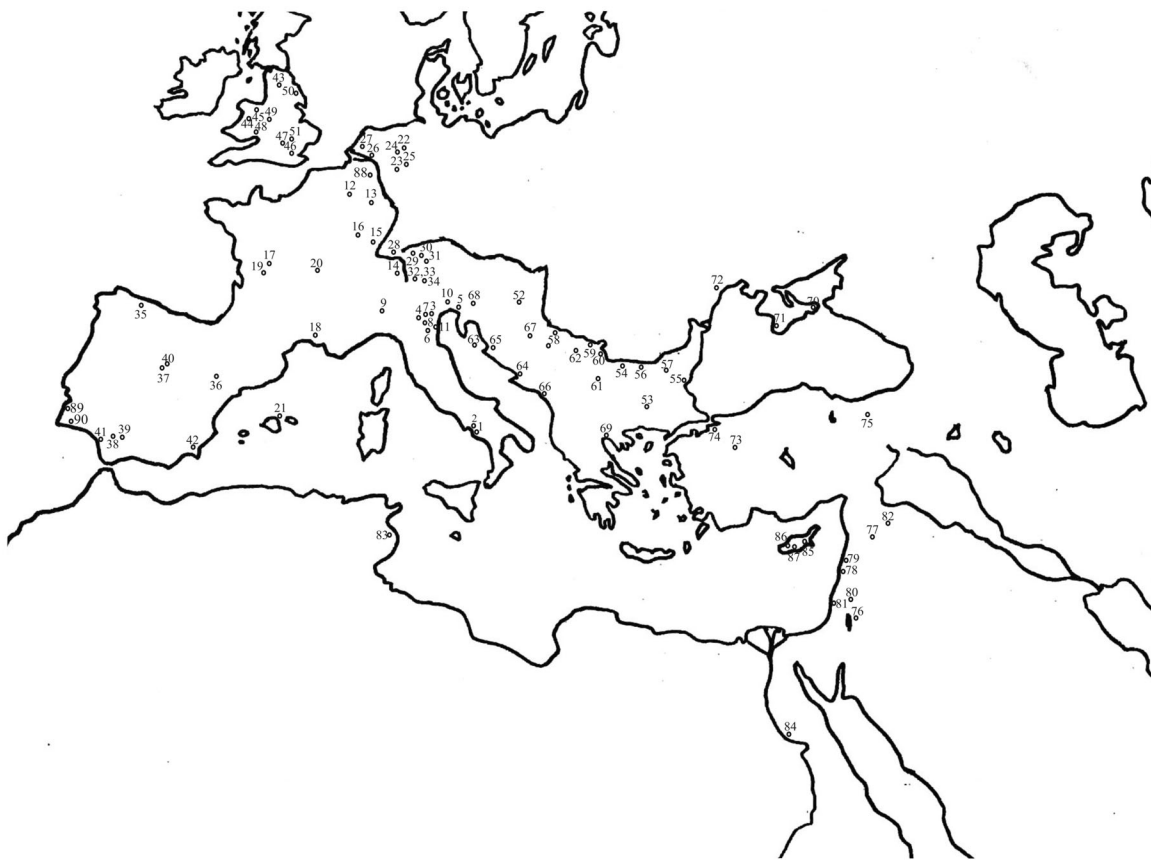


Fig. 4. Modele decorative întâlnite pe paharele de tipul Isings 31  
(*apud* Fadić 2005, pp. 85, fig. 3).



Harta 1. Dobrogea romană cu așezările menționate în text.



1. *Pompeii*; 2. *Herculanium*; 3. Merlara; 4. Cremona; 5. Aquileia; 6. Bologna; 7. Verona; 8. Calvatone; 9. Biella; 10. Cosa; 11. Adria; 12. Reims; 13. Metz; 14. Saint Cierges; 15. Besancon; 16. Nuits-Saint Georges; 17. Poitiers; 18. Avignin; 19. Rom-Deux Sevres; 20. Neris; 21. Golful Fos; 22. Neuss; 23. Mainz; 24. Asberg; 25. Bonn; 26. Nijmegen; 27. Utrecht; 28. Avenches; 29. Augst; 30. Oberwinterthur; 31. Windisch; 32. Ascona; 33. Locarno; 34. Baden; 35. La Ribera; 36. Eras Bajas; 37. San Millan; 38. Santiponce (*Italica*); 39. Sevilla; 40. Ampurias; 41. Cadiz; 42. Alicante; 43. Castleford; 44. Caersws; 45. Chester; 46. London; 47. Stoke Bruerne; 48. Usk; 49. Wroxeter; 50. York; 51. St. Albans (*Verulamium*); 52. Keszthely; 53. Plovdiv; 54. Ghighen; 55. Balce; 56. Svistov; 57. Telerig; 58. Surduk; 59. Tekija; 60. Kostol; 61. Ravna; 62. Mihajlovac; 63. Osor; 64. Assaria; 65. Nin; 66. Zaton; 67. Podgradje; 68. Ljubljana; 69. Thessaloniki; 70. Kerch; 71. Sevastopol; 72. Tyras; 73. Eskisehir; 74. Dergirmendere (*Kolophon*); 75. Sadak (*Satala*); 76. Hauran; 77. Hama; 78. Tyr; 79. Beirut; 80. Masada; 81. Caesarea; 82. Zebed (*Castra*); 83. Sidi-el-Hani; 84. Faras; 85. Golgoi; 86. Pomos; 87. Amathus; 88. Tongres; 89. Mirobriga; 90. Portimao.

Harta 2. Imperiul Roman cu răspândirea paharelor de tip of *Isings 31*.