

# CAHLE ORNAMENTATE CU MOTIVE DECORATIVE MAI PUȚIN CUNOSCUTE: LEUL, DRAGONUL ȘI CAVALERUL

DE

RODICA POPOVICI\*, LUCIA MINODORA MĂȚĂ

## Abstract

*The decorative repertoire of stove tiles from Moldova province is characterized by a remarkable variety, starting from simple geometric, vegetal and zoomorphic motives and continuing with heraldic elements, short stories from the sacred history, scenes related to the courtly life or the chivalry saga. Deriving from the category of stove tiles decorated with figurative ornaments, a less numerous group is decorated with zoomorphic representations inspired by literature – fairy tales with animals, fables and moralizing stories. By the discoveries from Negrești „Dolhești”, Neamț county, the decorative repertoire of stove tiles from Moldova is enriched with a new literary theme – the knight and the lion fighting with the dragon, a theme inspired by the old medieval writings beginning since the 12<sup>th</sup> century, of Chrétien de Troyes – Yvain Chevalier au Lion. Dated back to the end of the 16<sup>th</sup> century and the first half of next century, this finding brings into discussion the diffusion manners of the above mentioned theme, known in Moldova as such and also giving birth to variants proper to this area.*

**Keywords:** stove tiles, lion, dragon, chevalier, rural settlement, the 16<sup>th</sup>–17<sup>th</sup> centuries.

Cu mulți ani în urmă, prin ample cercetări de teren și mici sondaje arheologice descopeream importante mărturii de viață medievală într-o așezare rurală din fostul ținut Neamț<sup>1</sup>. Locul descoperirilor se numește „Dolhești” și păstrează încă vie amintirea satului cu același nume despre care ne vorbesc primele mențiuni documentare cunoscute din 12 aprilie 1436<sup>2</sup>. Prin actul de cancelarie domnească emis la acea dată, domnii Moldovei, Iliăș și Ștefan, întăreau lui Baico „pentru a lui drepte și cu credință slujbe ale lui ocini sate anume: Dolhești, unde era casa lui, și Negreștii, și Almășelul și Horăește și Roșcanii, și pe Almași, din jos de Dolhești, Dobrenii”<sup>3</sup>. Păstrarea toponimului Dolhești și menționarea satului „din jos de Dobreni”, coroborate cu investigațiile de teren localizau vechea vatră de locuire medievală în acest spațiu de pe teritoriul satului actual Negrești din comuna Dobreni, județul Neamț<sup>4</sup>.

---

\* Institutul de Arheologie, Iași; rodica\_popovici09@yahoo.com.

<sup>1</sup> Săpături arheologice efectuate în anii 1978–1979 și 1982 de către Rodica Popovici în colaborare cu Lucia Minodora Măță și Dina Pop (Complexul Muzeal Neamț). Vezi și R. Popovici, D. Pop, *Săpăturile arheologice din așezarea rurală medievală de la Negrești-Neamț*, in *Materiale și cercetări arheologice (MCA)*, Tulcea, 1980, pp. 588–590. Desenele au fost executate de doamna Waltraude Delibaș și domnul Romeo Ionescu, în cadrul Institutului de Arheologie-Iași.

<sup>2</sup> *Documenta Romaniae Historica, A. Moldova, I (1384–1448) (DRH, A. Moldova)*, vol. întocmit de C. Cihodaru, I. Caproșu și L. Șimanschi, Ed. Academiei Române, București, 1975, pp. 202; vezi și M. Costăchescu, *Documentele moldovenești înainte de Ștefan cel Mare*, vol. I, Fundația „Regele Ferdinand I”. Institutul Românesc de Arte Grafice „Bravo”, Iași, 1931, p. 427.

<sup>3</sup> *Ibidem*.

<sup>4</sup> R. Popovici, D. Pop, op. cit. (n. 1), pp. 589–590.

Cercetările arheologice întreprinse la „Dolhești”, deși nu au avut amploarea ce li s-ar fi convenit, au permis dezvelirea unor locuințe și anexe gospodărești dateate în secolele XIV–XV și XVI–XVII<sup>5</sup>. Între acestea, relevante ne apar descoperirile de cahle găsite pe o vatră în aer liber, care, însă, nu se aflau aici *in situ*, ci proveneau dintr-o locuință distrusă. Acea locuință a existat în apropierea anexei gospodărești, la numai 30 m distanță de aceasta<sup>6</sup>.

Din locuința distrusă provine și un bogat inventar ceramic, compus din veselă de uz casnic obișnuită și numeroase vase din caolin, acoperite cu smalt sau fără. Tot aici, au mai fost găsite: ceramică de lux otomană de tip Iznik, mici recipiente de sticlă în stare fragmentară, ochiuri de geam și un cuțit cu mâner de os, placat cu argint și incrustații din același metal. Toate aceste descoperiri, care nu se întâlnesc în mod obișnuit în mediul rural, întregesc o imagine despre posibilitățile materiale ale acelor ce le-au deținut și folosit.

Monedele, la rândul lor, vin să aducă completări și să întărească elementele de datare pentru o încadrare cronologică cât mai aproape de adevăr. Cele cinci monede se înscriu cronologic după cum urmează: denar de la Mathias I (1458–1490), perforat, aceea incusă, perforată, emisă în timpul lui Murad al III-lea, ulterioară anilor 1584–1586, și o alta din secolul al XVII-lea, fără determinare precisă, un szelag de la Sigismund al III-lea Wasa (1587–1632), cu anul baterii 1586 și un altul din 1623, schilling Kristina (1632–1654) din 1638<sup>7</sup>.

Pe temeiul tuturor acestor categorii de descoperiri, considerăm că locuința a funcționat între sfârșitul secolului al XVI-lea și prima parte a veacului următor. Acestei locuințe bine încadrate în timp îi aparțin cahlele întregi găsite pe vatră în aer liber și nu anexei gospodărești. Cahlele găsite pe vatră sunt, însă, acelea care ne redau în întregime imaginile ilustrate odinioară (Pl. 1/1–2; 2/1–2). Aceste imagini vor constitui subiectul prezentării noastre.

Cahlele întregi, în număr de cinci, sunt lucrate dintr-o pastă cu mult nisip și granule de calcar în compoziție, cu motivele decorative imprimate în tipare de lemn. Piese sunt puternic afumate pe spate și prezintă amprente de degete de la presarea lutului în tipare. Arderea este oxidantă, cahlele având o culoare roșietică-gălbuie.

Toate piesele sunt nesmălțuite, fără picior de montare, cu dimensiuni cuprinse între 19,4 cm × 25,5 cm<sup>8</sup>, cu unele mici oscilații, ceea ce arată folosirea unor tipare diferite. Plăcile au fața plină și chenarul îngust. Potrivit caracteristicilor tipologice, ele aparțin tipului IX A din clasificarea cahlelor moldovene<sup>9</sup>.

Trei cahle au ca reprezentare centrală un cavaler îmbrăcat într-o tunică scurtă, care cade deasupra genunchilor peste pantalonii colanți, întinși pe picior. Tunica este încinsă la mijloc cu o centură din plăcuțe metalice, minuțios redată, și formează pliseuri care urmează apoi linia brațelor. Pe cap, cavalerul poartă un coif triunghiular, cu un panaș bine individualizat. În mâna stângă, ține frâul calului la trap, iar în dreapta, ridicată la atac, o sabie cu lama curbă; sabia are mânerul și garda îndoite, iar lama cu șanțuire mediană. Echipamentul cavalerului este completat cu piteni cu tija scurtă și rozeta cu cinci spini. Trupul calului este acoperit cu o șă rectangulară, cu oblâncul mai înalt în față, peste valtrapul bogat ornamentat de pe trenul posterior al calului. Alte piese de harnașament, cum sunt zăbalele, frâul și curelele pentru susținerea scărilor de șă sunt bine redată, cu multă precizie. Acțiunea se derulează într-un peisaj care are în fundal o largă arcadă gotică, surmontată de două arce ogivale, despărțite de menouri. Portalul se prelungește într-un fleuron cruciform, sugerând o biserică. Alte două cruci simple, neornamentate, sunt dispuse simetric pe arcadă. Așa-numitul decor „dinți de lup”, plasat pe arcadă și ogive, se adaugă la înfrumusețarea acestui ansamblu arhitectural puternic schematizat (Pl. 1/1; 2/1).

Celelalte două cahle păstrate integral, o alta întregibilă și câteva fragmente au ca personaj principal un leu rampant cu capul canin și trupul zvelt, acoperit parțial cu solzi, imaginând o îmbrăcăminte din zale; coada are aspect vegetal și se termină într-o ramură de ferigă mult stilizată. Trupul zvelt, încins pe mijloc cu o

<sup>5</sup> *Ibidem*.

<sup>6</sup> În raportul preliminar consideram că vatra aparține locuinței I, dar continuarea cercetărilor a arătat că ea nu era decât o simplă anexă gospodărească. Cahlele de pe vatră proveneau, de fapt, din locuința II. Lângă cahlele întregi s-au mai găsit câteva fragmente ceramice din caolin și două cărămizi, cu grosimea de circa 2cm, deteriorate, care proveneau de la baza sobei. Pentru vechile interpretări, vezi R. Popovici, D. Pop, op. cit. (n. 1), pp. 588–589.

<sup>7</sup> O primă identificare a monedelor a fost făcută de colegul Viorel M. Butnariu, căruia îi mulțumim și pe această cale. Despre datele tehnice asupra monedelor, vezi în acest volum: L. Munteanu, R. Popovici, *Descoperiri monetare din așezarea rurală de la Negrești, „Dolhești”, jud. Neamț (secolele XV–XVII), passim*.

<sup>8</sup> Cahlele în discuție sunt în colecția Muzeului de Istorie din Piatra Neamț, cu numerele de inventar 22–24F și 136F. O piesă fragmentară, întregită din locuința II, se află la Muzeul de Etnografie din Târgu Neamț, cu număr de inv. 1084.

<sup>9</sup> P. V. Batariuc, *Cahle din Moldova medievală. Secolele XIV–XVII*, Ed. Istros, Suceava, 1999, pp. 168–169, fig. 1/28.

centură din plăcuțe metalice, asemănătoare cu cea a cavalerului descris mai sus, și coama redată în zimți, la care se adaugă liniile incizate de la baza membrilor superioare sugerează și întăresc ideea unei armuri. Sub leu apar două reprezentări animaliere de dimensiuni diferite, asemănătoare balaurului de pe binecunoscutele cahle cu imaginea Sfântului Gheorghe omorând monstrul. Trupul dragonului mai mic este și el acoperit cu zale. Sub trupul leului, între labe, o cruce treflată desparte pe o linie oblică imaginea acestei scene dramatice de luptă, de o realizare artistică extrem de realistă. Prin sprijinul crucii – semnul biruinței și prin puterea leului, ambele animale malefice sunt înfrânte și supuse (Pl. 1/2; 2/1; 4/1, 4).

Din locuință s-au recuperat doar cahle fragmentare, care păstrează parțial imagini ale leului (Pl. 4/1) și dragonului (Pl. 4/4). Spre deosebire de exemplarele întregi, fragmentul cu reprezentarea dragonului ne înfățișează trupul monstrului de dimensiuni mai mari acoperit cu solzi (Pl. 4/4), fapt ce arată folosirea unor tipare diferite și, în același timp, existența unei variante pe aceeași temă.

Deși această ultimă reprezentare ne apare pentru moment singulară, cahle cu imagini având același subiect au existat și în alte descoperiri, păstrate, însă, fragmentar, fără ca să se poată reconstitui în întregime scena. Astfel, de la Curtea domnească din Piatra Neamț provin două plăci de cahle fragmentare cu motivul leului rampant redat simplu, realist, sau acoperit cu solzi și coama zimțată<sup>10</sup> (Pl. 4/2–3). Și aici fragmentele de cahle nu sunt smălțuite, iar dimensiunile verificate fac dovada folosirii unor tipare de aceeași mărime.

Tot de la Curtea domnească din Piatra Neamț provine un fragment de cahla pe care este figurat un cavaler îmbrăcat într-o cămașă de zale, ținând în mâna dreaptă frâul calului și în stânga un buzdugan fațetat<sup>11</sup>. Și aici, ca și în cazul descoperirilor de la Negrești „Dolhești”, în fundalul scenei apar arcade împodobite cu cruci și motivul „dinți de lup”, redată, însă, în altă manieră (Pl. 4/5). Este posibil ca ambele piese să fi fost asociate în cuprinsul aceleiași sobe.

Cahlele în discuție au fost datate de autoarea descoperirilor în secolul al XV-lea, în timpul domniei lui Ștefan cel Mare și într-o vreme imediat ulterioară, potrivit analogiilor existente în momentul redactării studiului<sup>12</sup>. Dar anumite detalii tehnice, cum ar fi pasta cu nisipul cernut, decorul „dinți de lup”, schematizarea unor elemente din compoziția lucrării fac ca încadrarea cronologică a pieselor să fie mai târzie, în aceeași vreme cu acelea de la Negrești „Dolhești”. Ceea ce a determinat plasarea lor în timp cu mult mai devreme a fost, fără îndoială, lipsa unor repere cronologice în timpul săpăturilor arheologice, starea fragmentară a cahlelor descoperite, și acestea puternic arse, stadiul cercetărilor de atunci<sup>13</sup>. În același timp, este necesară sublinierea că imaginile cu lei rampanți de pe cahlele din Moldova medievală sunt bine marcate prin numeroase descoperiri, atât în mediul urban, cât și în cel rural, cu precădere în secolul al XV-lea și într-o mai mică măsură în veacul următor<sup>14</sup>. Leul rampant apare figurat în două ipostaze diferite, fie plasat central în câmpul piesei, cu trupul îndreptat spre dreapta sau spre stânga, fie în luptă cu un mic animal monstruos, înarmat cu o lance sau fără<sup>15</sup> (Pl. 4/6). Cu acestea din urmă sunt parțial asemănătoare exemplarele noastre de la Negrești, „Dolhești”.

<sup>10</sup> E. Neamțu, *Date istorice și arheologice cu privire la Curtea Domnească din Piatra Neamț*, în *Memoria Antiquitatis (MemAntiq)*, 1, 1969, p. 234, fig. 4/2–3, 5/1.

<sup>11</sup> Eadem, op. cit. (n. 10), p. 234, fig. 5/2.

<sup>12</sup> Eadem, op. cit. (n. 10), pp. 234, 238.

<sup>13</sup> Cahla fragmentară cu leu, ilustrată la Pl. 4/2, a fost găsită întâmplător în anul 1959 și are nr. inv. Piatra Neamț 1877. Corpul este redat fără solzi și dimensiunile sunt identice cu cele ale exemplarelor de la Negrești „Dolhești”.

<sup>14</sup> P. V. Batariuc, S. Haimovici, *Elemente animaliere pe cahle descoperite în Moldova*, în *Arheologia Moldovei (ArhMold)*, 26, 2003, pp. 157, 161, fig. 8/1–5.

<sup>15</sup> Pentru bibliografia bogată în legătură cu reprezentarea leului rampant pe cahlele din Moldova medievală, vezi, mai ales, P. V. Batariuc, *Elemente heraldice pe cahle descoperite în Moldova (secolele XV–XVI)*, în *Arhiva Genealogică (ArhGen)*, 2 (7), 1995, 1–2, pp. 326–327, fig. 12/1–2; P. V. Batariuc, S. Haimovici, op. cit. (n. 14), p. 157, fig. 8/1–5; M. Nicorescu, *Noi descoperiri de ceramică ornamentală din secolele XV–XVI de la Suceava*, în *ArhMold*, 4, 1966, p. 323, fig. 5/2; Al. Andronic, E. Neamțu, M. Dinu, *Săpăturile arheologice de la Curtea domnească din Iași*, în *ArhMold*, 5, 1967, p. 237, fig. 43/4; N. N. Pușcașu, V. M. Pușcașu, *Mărturie de civilizație și urbanizare medievală descoperite în vatra istorică a Iașilor*, în *Revista Muzeelor și Monumentelor. Monumente Istorice și de Artă (RMMMIA)*, 14, 1983, 2, p. 44, fig. 14 și 15; idem, *Biserica „Sf. Sava” din Iași. Monografie arheologică*, Ed. Trinitas, Iași, 2005, p. 106, fig. 44; P. V. Batariuc, *Catalogul colecției Romstorfer. Ceramica monumentală*, Ed. Mușatinii, Suceava, 2008, p. 110, fig. 184a și 184b.

Asupra cahlelor cu cavaler descrise mai sus au fost formulate și alte datări. Ele au fost încadrate cronologic fie în secolul al XV-lea<sup>16</sup>, fie cu mult mai aproape de adevăr, potrivit schematizării imaginii, în veacul următor<sup>17</sup>.

Din aceeași sobă de la Negrești „Dolhești”, s-au mai găsit și cahle-oală (Pl. 3/3), cahle-placă cu picior de montare scund, decorate central cu o rozetă mare și altele mai mici, pe laturi (Pl. 3/4–5). Pe câteva fragmente erau imprimate rozete, cu *entrelacs* în interior și „dinți de lup” în exterior, cu frumoși boboci de lalea în colțuri (Pl. 3/2). Toate aceste cahle erau plasate în corpul sobei sub plăcile dreptunghiulare cu cavaler, leu și dragoni, peste care urmau piesele terminate în zimți, de la coronament (Pl. 3/1). Descoperirea acestor cahle fragmentare nu face decât să nuanțeze încadrarea cronologică a pieselor.

Până nu demult, cahlele de la Negrești „Dolhești” și Piatra Neamț Curtea domnească nu își găseau corespondențe în descoperiri din spațiile învecinate, dar reluarea cercetărilor din ultima vreme a permis decriptarea unor imagini în mare măsură asemănătoare cu cele avute în discuție. Ne referim aici la reanalizarea unor imagini de pe cahlele din Transilvania, de la Vințu de Jos și Făgăraș (Pl. 5/1–2)<sup>18</sup>.

Scena de pe cahlele de la Vințu de Jos s-a întregit prin restaurarea mai multor fragmente, fapt ce a permis o restituire integrală a imaginii. Ea înfățișează un dragon în poziție bipedă, reprezentat cu aripi de liliac și coada lungă, înfășurată, ridicat pe membrele din spate; cu membrele din față schițează gesturi de apărare. Cavalerul, îmbrăcat în armură, este surprins în momentul în care înfige sulița în gura monstrului; la picioarele lui se află leul, în poziție de atac (Pl. 5/1)<sup>19</sup>.

Cahla de la cetatea Făgăraș, de dimensiuni mai mici, se păstrează tot fragmentar, dar, în esență, imaginea este aceeași (Pl. 5/2). Cavalerul este prezentat pedestru, în armură, cu viziera ridicată, înfigând sulița în gura larg deschisă a dragonului. La picioarele cavalerului, în partea de jos a cahlei, se mai poate observa o parte din capul și coama leului. Despre această piesă s-a apreciat că ea reprezintă o realizare cu mult mai stângace față de descoperirea de la Vințu de Jos, de fapt, o copie mai puțin reușită<sup>20</sup>.

Ambele piese au fost încadrate cronologic în secolul al XVI-lea, cu precizarea că ar putea fi mai curând din cea de-a doua jumătate a acestuia<sup>21</sup>. De altfel, s-a procedat și aici la o corectare a încadrării cronologice, întrucât prima datare a cahlei de la Făgăraș plasa piesa în secolul al XV-lea<sup>22</sup>. Cahlele de la Vințu de Jos sunt, însă, acelea care au adus precizări importante în legătură cu o datare cât mai corectă. Ele au aparținut reamenajărilor comandate de cardinalul Martinuzzi la castel, reamenajări care nu au putut fi făcute decât înainte de 1551, anul asasinării sale în aceeași localitate<sup>23</sup>.

Aceiași serii i s-au asociat ipotetic și fragmentele de cahle descoperite la Alba Iulia<sup>24</sup> (Pl. 5/4).

Scena ca atare a fost considerată că ar reprezenta „vânarea unui animal fantastic de către un cavaler ajutat de un leu”<sup>25</sup>. Despre imaginea de la Vințu de Jos se avansase deja ideea că ar putea fi o alegorie creștină<sup>26</sup>.

<sup>16</sup> M. Ispir, *Considerații asupra decorației în arhitectura civilă din Moldova. I. Epoca lui Ștefan cel Mare*, în *Studii și cercetări de istoria artei. Seria Artă plastică (SCIA)*, 29, 1982, p. 11, nota 21.

<sup>17</sup> H. Klusch, *Zauber alter Kacheln aus Rumänien*, Honterus Druckerei, Sibiu, 1999, pp. 38, 89, fig. 29, cu localizarea parțial greșită: Negrești Domnești. Cahla se afla atunci la Muzeul Sticlei și Ceramicii din București, cu nr. de inv. 799/136F. În prezent, piesa este în colecția Muzeului de Istorie din Piatra Neamț, cu nr. inv. 136F; P. V. Batariuc, *Cahle din secolul al XV-lea decorate cu scene inspirate din viața cavalerescă*, în *Suceava*, 13–14, 1986–1987, p. 149.

<sup>18</sup> A. A. Rusu, *Cahle din Transilvania (III). Trei motive decorative medievale*, în *Acta Musei Napocensis (AMN)*, 39–40/2, 2002–2003, pp. 107–109; idem, *Cahle din Transilvania (III). Trei motive decorative medievale*, în *Investigări ale culturii materiale medievale din Transilvania*, Ed. Mega, Cluj-Napoca, 2008, pp. 159–163.

<sup>19</sup> Idem, *Gotic și Renaștere la Vințu de Jos (Documente de cultură materială din Transilvania secolelor XIII–XVI)*, Cluj-Napoca–Satu Mare, 1998, p. 55; D. Marcu Istrate, *Cahle din Transilvania și Banat de la începuturi până la 1700*, Ed. Accent, Cluj-Napoca, 2004, p. 139, pl. 157/66.

<sup>20</sup> D. Marcu Istrate, op. cit. (n. 19), p. 139.

<sup>21</sup> *Ibidem*.

<sup>22</sup> V. M. Pușcașu, *Plăci ceramice decorative descoperite la Cetatea Făgărașului în anii 1966–1973*, în *Acta Moldaviae Meridionalis (AMM)*, 2, 1980, pp. 224–225, fig. 1, cu datarea în secolul al XV-lea, la pp. 228–229.

<sup>23</sup> A. A. Rusu, op. cit. (n. 18), în *AMN*, 39–40/2, 2002–2003, pp. 107–108.

<sup>24</sup> Idem, *Cahle din Transilvania (III). Trei motive decorative medievale*, în *Investigări...*, 2008, pp. 160–161, fig. 1c, nota 10.

<sup>25</sup> D. Marcu Istrate, op. cit. (n. 19), pp. 220, 286.

<sup>26</sup> A. A. Rusu, op. cit. (n. 19), p. 55.

Acestor descoperiri din Transilvania li s-a adăugat o alta, de data aceasta din Muntenia, de la Târgoviște. Cahla, de același format dreptunghiular și tot fragmentară, cu un chenar îngust, păstrează din imagine aproape în întregime doar figura cavalerului, îmbrăcat într-o tunică scurtă, cu falduri bogate, încins la mijloc cu o centură din plăcuțe metalice, asemănătoare cu cea a călărețului de la Negrești „Dolhești”. Pe cap, cavalerul poartă o pălărie fără bor și în mâna dreaptă, înclinat pe umăr, un buzdugan; mâna stângă este îndreptată spre un animal redat în poziție bipedă, cu membrele superioare întinse spre cavaler<sup>27</sup> (Pl. 5/3). Datarea acestei piese în prima jumătate a secolului al XV-lea este, fără îndoială, prea timpurie. Ea poate face parte, așa cum s-a subliniat și cu un alt prilej, „dintr-o generație posterioară acelor din Transilvania”<sup>28</sup>.

Dar, imaginea este doar aparent asemănătoare. Ea ar putea fi mai curând asociată binecunoscutelor reprezentări ale dragonului îmblânzit de către un cavaler sau de o doamnă, cu însușiri alese, așa cum asemenea imagini ne sunt înfățișate în miniaturi<sup>29</sup>. Aceleiași serii îi aparțin, uneori, și personaje sacre, sfinte reprezentate în apropierea acestor animale terifiante care sunt îmblânzite și devin supuse.

Revenind la cahlele descoperite la Făgăraș și Vințu de Jos, compoziția lucrărilor ne arată clar că tema tratată nu poate fi o vânatoare obișnuită. Așa cum s-a subliniat într-o primă abordare a subiectului, aceste motive decorative sunt o ilustrare a temei denumită generic „Cavalerul cu leul, în luptă cu dragonul”<sup>30</sup>. Aceeași temă apare și pe cahlele de la Negrești „Dolhești”, dar ea se deosebește de cele transilvane prin tratarea subiectului pe două planuri – alăturat și afrontat. Piesele trebuie privite împreună și nu separat, ca fiind scene cu cavaler în ambianță gotică și leu atacat de două animale terifiante, întrucât cahlele au fost plasate intenționat una lângă cealaltă și afrontat, în partea de sus a sobei, sub plăcile în zimiți<sup>31</sup>. Numai această dispunere a plăcilor, alături și afrontat, permite descifrarea corectă a temei înfățișată pe cahlele de la Negrești „Dolhești”.

Cu câțiva ani în urmă, tema a fost bine analizată într-un studiu interdisciplinar, întemeiat pe surse arheologice, iconografice și literare. S-au oferit atunci cele mai bune explicații asupra motivelor decorative de pe cărămizile pavimentare descoperite în mănăstirea cisterciană de la Pilis (Ungaria), datate în secolul al XIII-lea<sup>32</sup>. Prin coroborarea tuturor informațiilor disponibile, s-a ajuns de la cărămizile pavimentare decorate cu lupta dintre leu-dragon și cavaler până la cahla angevină, cu același subiect, descoperită la cetatea Buda<sup>33</sup>.

O primă scenă de pe cărămizile de la Pilis prezintă lupta dintre cavaler și dragon, leul stând în spatele salvatorului său. Leul este rampant, cu gura deschisă și gheare amenințătoare. Cavalerul este prezentat pedestru, înfigând spada în gura larg deschisă a monstrului, care nu este biped. O frumoasă reprezentare apare pe scutul cavalerului – leul cu care se identifică, imagine cunoscută și din unele manuscrise miniaturate. Leul ajută la identificarea eroului său cu „leul-cavaler” (Pl. 6/1)<sup>34</sup>.

Cea de-a doua scenă prezintă lupta dramatică dintre cavaler și dragon, în care este implicat de data aceasta și leul. În sprijinul dragonului apar alți trei monștri mai mici, probabil, descendenții, toți concentrați în lupta cu leul. Această ultimă reprezentare ne apare importantă în explicarea imaginii de la Negrești „Dolhești”, unde în sprijinul dragonului de dimensiuni mai mari participă și un al doilea, mai mic, ambii în luptă cu leul (Pl. 6/2)<sup>35</sup>. Prin acest mod de tratare este, aici, și o amplificare a pericolului pe care cavalerul a trebuit să-l depășească în lupta împotriva marelui dragon, acesta fiind ajutat și de descendenții săi.

<sup>27</sup> Gh. I. Cantacuzino, P. Diaconescu, G. Mihăescu, *Date arheologice asupra unor vestigii medievale din zona centrală a orașului Târgoviște*, in *RMMMIA*, 15, 1984, 2, p. 37, fig. 14. Cahla este reprezentată foto și a fost găsită într-o locuință cu pivniță din prima jumătate a secolului al XV-lea, dezafectată în prima parte a secolului următor.

<sup>28</sup> A. A. Rusu, op. cit. (n. 24), pp. 161–162.

<sup>29</sup> Imaginea foto destul de slabă și, mai ales, redarea plastică a dragonului (?) lasă loc unor îndoieli.

<sup>30</sup> A. A. Rusu, op. cit. (n. 24), p. 162.

<sup>31</sup> O sugestie în acest sens ne-a fost oferită de profesor Zdeněk Smetánka, cu mulți ani în urmă. Aceeași sugestie la A. A. Rusu, op. cit., in *Investigări...*, 2008, p. 163.

<sup>32</sup> O. Réthelyi, *The Lion, the Dragon, and the Knight: an interdisciplinary Investigation of the medieval Motif*, in *Annual of Medieval Studies at CEU*, 7, 2001, pp. 9–37.

<sup>33</sup> Eadem, op. cit. (n. 32), p. 12, n. 10; vezi A. A. Rusu, op. cit. (n. 18), in *AMN*, 39–40/2, 2002–2003, pp. 108–109, despre cahla de la cetatea Buda, care „dezvoltă motivul pe un dreptunghi orizontal”.

<sup>34</sup> O. Réthelyi, op. cit. (n. 32), pp. 13, 19; I. Holl, *Funde aus dem Zisterziensklöster von Pilis. Varia Archaeologica Hungarica*, 11, Budapesta, 2000, pp. 160–161, fig. 100/1, 101/1. Încă de la sfârșitul secolului al XII-lea, Chrétien de Troyes și succesorii săi blazonează pe regele Arthur și cavalerii Mesei Rotunde; între care și pe Yvain; pentru armoariile literare vezi M. Pastoureaux, *Figures de l'héraldique. Découvertes*, Gallimard Tradition, Paris, 1996, p. 87.

<sup>35</sup> I. Holl, op. cit. (n. 34), p. 101, fig. 100/2

Dacă la Pilis, abație cisterciană, sursa de inspirație este fără nici o îndoială franceză, Chrétien de Troyes – Chevalier au Lion, pentru cahlele din Transilvania și Moldova nu se pot face aprecieri consistente întrucât lipsesc verigi importante și informații.

Dar, alte informații ne vin din zone relativ apropiate, unde asemenea explicații s-au găsit pentru descoperiri de cahle cu același subiect. În acest sens, o descoperire recent publicată ne înfățișează o remarcabilă cahă renascentistă, smălțuită în diverse culori și nuanțe, de la Velké Meziříčí, din Slovacia. Cahla, de proveniență neclară, este datată la mijlocul secolului al XVI-lea. Cavalerul este îmbrăcat aici în haine la modă, cu numeroase tăieturi împodobite, cu o beretă cu bor mic și un panaș extrem de bogat. Dragonul are o coadă lungă, periculoasă, terminată cu o buclă, îndreptată împotriva leului, la fel ca și dinții imenși, sugerând flăcări<sup>36</sup> (Pl. 5/5). Deși cavalerul este redat pedestru, împreună cu leul, zdrobind forța malefică, maniera de interpretare a subiectului este foarte apropiată de modul în care a fost tratat pe cahlele de la Negrești „Dolhești”. Ne apare extrem de asemănătoare redarea luptei dintre leu și dragon, aproape identică ca idee cu cea ilustrată pe cahlele noastre. În ambele redactări ale temei sunt preluate modele cunoscute din lupta dintre leu și dragon, plasate împreună cu cavalerul pe aceeași cahă la Velké Meziříčí, sau pe piese diferite, dar afrontat, la Negrești „Dolhești”. În ambele cazuri, asemănarea nu pare să fie întâmplătoare și ar putea arăta circulația unor modele și a transunerii ideii ca atare.

Despre subiectul ilustrat pe cahla de la Velké Meziříčí s-a presupus că ar fi avut ca sursă de inspirație legenda prințului Bruncvík, eroul ceh din secolele XIII–XIV, care ar fi asistat la o luptă dintre un dragon și un leu. Legenda despre renumita luptă ar fi ajuns aici prin filiera germană și ar fi avut la bază tema franceză Yvain le Chevalier au Lion<sup>37</sup>.

Yvain le Chevalier au Lion, al treilea din cele cinci romane scrise de Chrétien de Troyes, a fost considerat la vremea lui o capodoperă (cca. 1177). A uimit prin noutate și prin curajul de a asocia diverse motive și simboluri. A atras un public larg în Evul Mediu și mai târziu, în epoca Renașterii, din Anglia până în Țările Germane și din Sicilia în Scandinavia<sup>38</sup>. Scris la curtea din Troyes a înțeleptei contese Marie de Champagne, prima fiică a Eleonorei de Aquitania și a lui Ludovic al II-lea al Franței, protectoarea autorului, romanul a fost o adevărată reușită și s-a menținut astfel timp de câteva secole.

Romanul a fost tradus imediat în germană de către Hartmann von Aue, în același secol XIII fiind adaptat în mai multe versiuni, în limbile galeză (Owein) și norvegiană (Ivens saga), în secolul al XIV-lea, din nou în norvegiană (Herr Ivan Cavalerul cu Leul) și apoi în engleză (Ywain and Gawain)<sup>39</sup>.

Ca sursă posibilă de inspirație este o veche legendă grecească despre Androcles, menționată de Aulus Gellius în *Notiile atice* și apoi de Seneca<sup>40</sup>. Androcles, sclavul unui consul roman din timpul împăratului Tiberiu fuge de la stăpânul său și întâlnește în deșert un leu, căruia îi scoate un spin din labe. Prins de stăpânul său, el este aruncat în arenă, sortit să lupte cu fiarele sălbatice, dar este recunoscut și salvat de leul pe care îl ajutase odinioară<sup>41</sup>. Motivul leului recunoscător este preluat de Chrétien de Troyes, împreună cu alte elemente mitice din legende amintite de Cicero și Platon, motive orientale sau din tradiția celtică<sup>42</sup>.

<sup>36</sup> Č. Pavlík, *Draci na kachlich gotiky a renesance aneb kouzelný svět fantazie*, in *Archaeologia Historica*, 35, 1–2, Brno, 2010, pp. 290–201, fig. 8.

<sup>37</sup> *Ibidem*. Autorul nu exclude și alte posibile identificări. Pentru legenda despre prințul Bruncvík vezi W. Baumann, *Die Sage von Heinrich dem Löwen bei den Russen*, in *Die Romane von dem Ritter mit dem Löwen*, (ed. Xenja von Ertzdorff), Ed. Rodopi, Amsterdam, 1993, pp. 198–217; J. Kolár, *Der Ritter mit dem Löwen in der Tschechischen Literatur: die alttschechische Chronik vom fürsten Bruncvík und das Problem ihrer Gesellschaftlichen Funktion*, in *Die Romane...*, 1993, pp. 184–196.

<sup>38</sup> *Medieval France. An Encyclopedia*, Ed. W. W. Kibler, G. A. Zinn, L. Earp, Taylor & Francis e-Library, New York & London, 2, 2006, pp. 413–416; J. Rund, *Encyclopedia of Medieval Literature*, vocile „Yvain: The Knight of the Lion” și „Yvain and Gawain”, New York, 2006, pp. 703–706.

<sup>39</sup> M. Stănescu, *Dimensiunea istorică a romanului medieval*, postfață la *Chrétien de Troyes, Yvain – Cavalerul cu Leul*, București, f.a, p. 88; A. Scaglione, *Courtliness, Chivalry & Courtesy from Ottonian Germany to the Italian Renaissance*, University of California Press, Berkeley, Los Angeles, Oxford, 1992, p. 127; M. E. Gibbs, S. M. Johnson, *Medieval German Literature*, Routledge, New York Londra, 1997, pp. 132–146; *Lexicon des Mittelalters*, vocea „Yvain”, vol. IX, Deutscher Taschenbuch Verlag, München, 2003, pp. 430–432.

<sup>40</sup> *Lexicon des Mittelalters*, op. cit. (n. 39), p. 430.

<sup>41</sup> M. Stănescu, op. cit. (n. 39), p. 88; Č. Pavlík, op. cit. (n. 36), p. 290.

<sup>42</sup> M. Stănescu, op. cit. (n. 39), p. 89.

Acțiunea romanului începe la curtea regelui Arthur, „bunul rege al Breitaniei, a cărui glorie ne îndeamnă să fim bravi și înnobilați de cortezie”, de unde Yvain pleacă în căutarea aventurilor, care sunt, de fapt, treptele devenirii sale, afirmarea de sine și verificarea valorii<sup>43</sup>.

În una din aventurile sale, pe când rătăcea printr-o pădure, Yvain vede un leu în jurul căruia se încolăcise un șarpe. Atunci, cavalerul se întrebă pe care din cei doi să-l ajute și se hotărî să vină în sprijinul „fiarei gentile și sincere”, întrucât leul era o figură a lumii morale, iar șarpele „veninos și arunca flăcări pe gură, într-atât era de mișel”. După ce ucise șarpele, eroul eliberă leul, care îngenunche „cu fața scăldată în lacrimi de umilință” și îl urmă pe cavaler „vrând să-l slujească și să-l păstreze ca stăpân”<sup>44</sup>.

Leul devine simbolul celor mai înalte idealuri ale cavalerului, ca loialitatea, curajul și umilința<sup>45</sup>. Leul, regele încoronat al animalelor, începând de la bestiarele latine și franceze până la Physiologus, întruchipează, totodată, virtutea războinică și puterea. Prezența leului pe armele lui Yvain în unele miniaturi, în frescă<sup>46</sup> sau pe plăcile pavimentare de la Pilis ne arată că eroul schimbă statutul de cavaler și devine suveran. În același timp, leul este un simbol al lui Iisus Hristos, leul tribului lui Iuda<sup>47</sup>. Este ceea ce explică, de fapt, și prezența crucii de pe cahlele noastre de la Negrești „Dolhești”, dispusă sub labelle leului. Leul este, de asemenea, hieroglifa Salvatorului, când este arătat luptând contra șarpelui, dragonului sau oricărui animal rău famat<sup>48</sup>. Sunt sugerate astfel numeroase tradiții legate de leu, de la forța redutabilă care anunță moartea, de la noblețea și grandoarea regală, la simbolistica christică. Deși nu suntem în măsură să recunoaștem versiunea din care s-au inspirat creatorii cahlelor de la Negrești „Dolhești”, versiune ajunsă aici probabil pe cale orală, descoperirea ca atare prezintă importanță.

Repertoriul decorativ al cahlelor din Moldova se îmbogățește acum cu o nouă temă – cavalerul și leul în luptă cu dragonul, temă inspirată de scrieri medievale vechi datorate lui Chrétien de Troyes, cu începuturi care merg în secolul al XII-lea. Ea se adaugă altor teme ilustrate odinioară pe cahlele din Moldova, cunoscute din fabule și povești, istorioare satirice cu animale, cu subiecte diverse, ca tânărul transformat în cerb, Frumoasa și bestia, motiv cu o largă răspândire europeană în timp și spațiu, ursul vânându-și vânătorul, lupul călugăr<sup>49</sup>. Cu toate că nu pot fi cunoscute întotdeauna cu precizie sursele de inspirație, prezența acestor teme pe cahle atestă receptarea lor în Moldova.

#### STOVE TILES DECORATED WITH LESS KNOWN ORNAMENTAL MOTIVES: THE LION, THE DRAGON AND THE KNIGHT

##### SUMMARY

The subject of the present article is represented by the stove tiles decorated with ornamental motives such as the lion, the dragon and the knight discovered in the medieval rural settlement from Negrești „Dolhești”, Neamț county, Moldova province. Five of the tiles in question, plus some fragments, came from the dwelling no. II dated back in the late 16<sup>th</sup> century and the early part of next century (Pl. 1/1–2; 2/1–2; 4/1, 4). Other fragmentary tiles, decorated with geometric and floral motives (Pl. 3/2, 4–5) were discovered inside the same stove.

<sup>43</sup> *Ibidem*, pp. 45–46.

<sup>44</sup> *Ibidem*.

<sup>45</sup> Guy de Tervarent, *Attributs et symboles dans l'art profane. 1450–1600. Dictionnaire d'un langage perdu*, Ed. E. Droz, Geneva, 1958, vol. 2, pp. 242–248; M. T. McMunn, *Bestiary Influences in Two Thirteenth Century Romances*, in *Beasts and Birds of the Middle Ages. Bestiary and Its Legacy*, University of Pennsylvania Press, Philadelphia, 1989, p. 139; H. Biedermann, *Dictionary of Symbolism Culture Icons and Meanings Behind Them*, New York-Oxford, 1992, pp. 209–211; J. P. Clébert, *Bestiar Fabulos. Dicționar de simboluri animaliere*, Ed. Artemis & Cavallioti, București, 1995, pp. 162–168; M. Ferber, *A Dictionary of Literary Symbols*, Cambridge University Press, New York, 2007, pp. 118–120.

<sup>46</sup> Pentru frescele din castelul de la Rodenegg din sudul Tirolului, de la Schmalkalden, în Turingia, și alte manifestări ale temei în artele vizuale, vezi J. A. Rushing, *Images of Adventure. Yvain in the Visual Arts*, University of Pennsylvania Press. Middle Ages Series, Philadelphia, 1995, pp. 30–35, 91–132.

<sup>47</sup> L. Charbonneau-Lassay, *Le Bestiaire de Christ. La mystérieuse emblématique de Jésus Christ*, Milano, 1975, p. 45; H. Biedermann, op. cit. (n. 45), p. 210.

<sup>48</sup> L. Charbonneau-Lassay, op. cit. (n. 47), p. 45; H. Biedermann, *Dicționar de simboluri*, vol. I, Ed. Saeculum, București, 2002, pp. 221–223.

<sup>49</sup> P. V. Batariuc, *Motive decorative de inspirație literară pe cahle din secolele XV–XVI descoperite în Moldova*, in *Ars Transsilvaniae*, 5, 1995, pp. 109–120.

The central representation of three tiles is given by a knight wearing a short tunic, girdled with a belt of metal plates, and a triangular helmet with panache on the head. With his left hand the knight takes the reins of his horse, while in his right hand he holds a sword with a curved blade high to attack. The action takes place under a Gothic portal, heavily outlined (Pl. 1/1; 2/1).

The other two fully preserved stove tiles and some other restorable ones share as main character a rampant lion with slender body, partially covered with scales, imagining a heavy armour; its tail reminds of a vegetal motif, ending in a very stylized fem branch. The body girdled with a belt of metal plates, similar to the knight's one, and the notched ridge, plus the incised lines down the upper limbs, suggest the presence of an armour. Two different sized animal representations and a cross with the role of revoking the two dragons' evil power are represented under the lion (Pl. 1/2; 2/2; 4/1, 4).

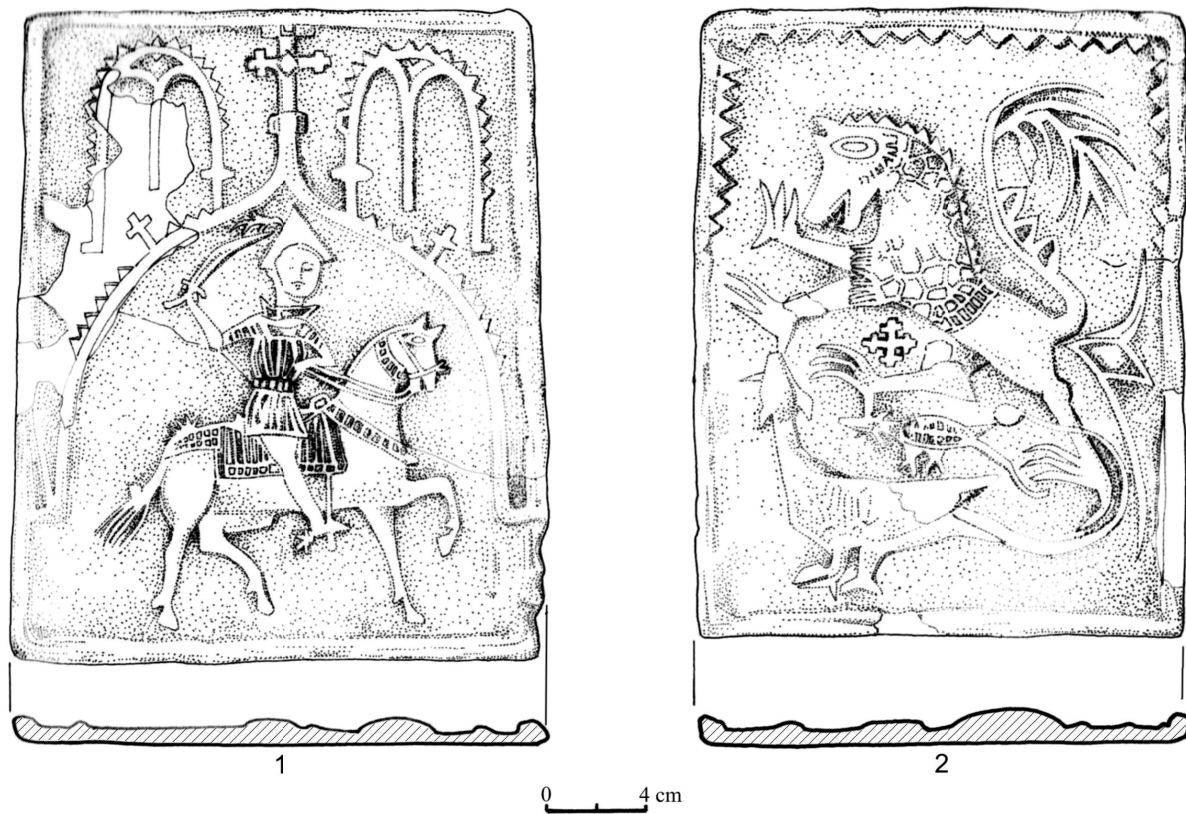
Similar stove tiles were discovered only once in Moldova, at the princely Court from Piatra Neamț (Pl. 4/2–3). In Transylvania, tiles sharing the same subject were recorded among the discoveries from the Făgăraș fortress and the castle of Cardinal Martinuzzi, from Vințu de Jos. The stove tiles from Vințu de Jos were discovered during the rearrangements that took place at the castle before 1551, the year of the Cardinal's assassination (Pl. 5/1–2). Fragmentary stove tiles found in Alba Iulia (Pl. 5/4) have also been hypothetically associated to the same series. A beautiful illustration of the theme is found on a stove tile discovered in Slovakia, at Velké Meziříčí (Pl. 5/5).

Keeping the whole setting, the stove tiles from Negrești „Dolhești” give us a complete idea of the scene that once existed also on the fragments from the princely Court of Piatra Neamț, at the same time correcting the chronology. The decorative repertoire of stove tiles from Moldova is now enriched with a new theme – the knight and the lion fighting with the dragon, a theme inspired by the old medieval writings of Chrétien de Troyes – Yvain Chevalier au Lion. It joins other themes inspired by literary works, fables and fairy tales, satirical stories with animals depicted on the tiles from Moldova, with topics as diverse as Beauty and the Beast, the young man turned into deer, the bear hunting his hunter and the monk wolf. Although the sources of inspiration are not precisely known, the manner of interpretation of many of the themes shows their reception and implementation in Moldova.

#### ILLUSTRATION LIST

- Pl. 1. Stove tiles discovered at Negrești „Dolhești” (1–2).
- Pl. 2. Stove tiles discovered at Negrești „Dolhești” (1–2).
- Pl. 3. Fragmentary stove tiles discovered inside the dwelling no. II from Negrești „Dolhești” (1–5).
- Pl. 4. Stove tiles discovered at Negrești „Dolhești”: 1, 4 Piatra Neamț princely Court: 2–3, 5 (by E. Neamțu) and Suceava: 6 (by M. Nicorescu).
- Pl. 5. Stove tiles discovered at Vințu de Jos: 1 (graphic reconstitution by D. Marcu Istrate), Făgăraș: 2 (by V. M. Pușcașu), Alba Iulia: 4 (by D. Marcu Istrate) and Velké Meziříčí (by Č. Pavlik).
- Pl. 6. Pavement bricks from Pilis (by Réthelyi Orsolya).

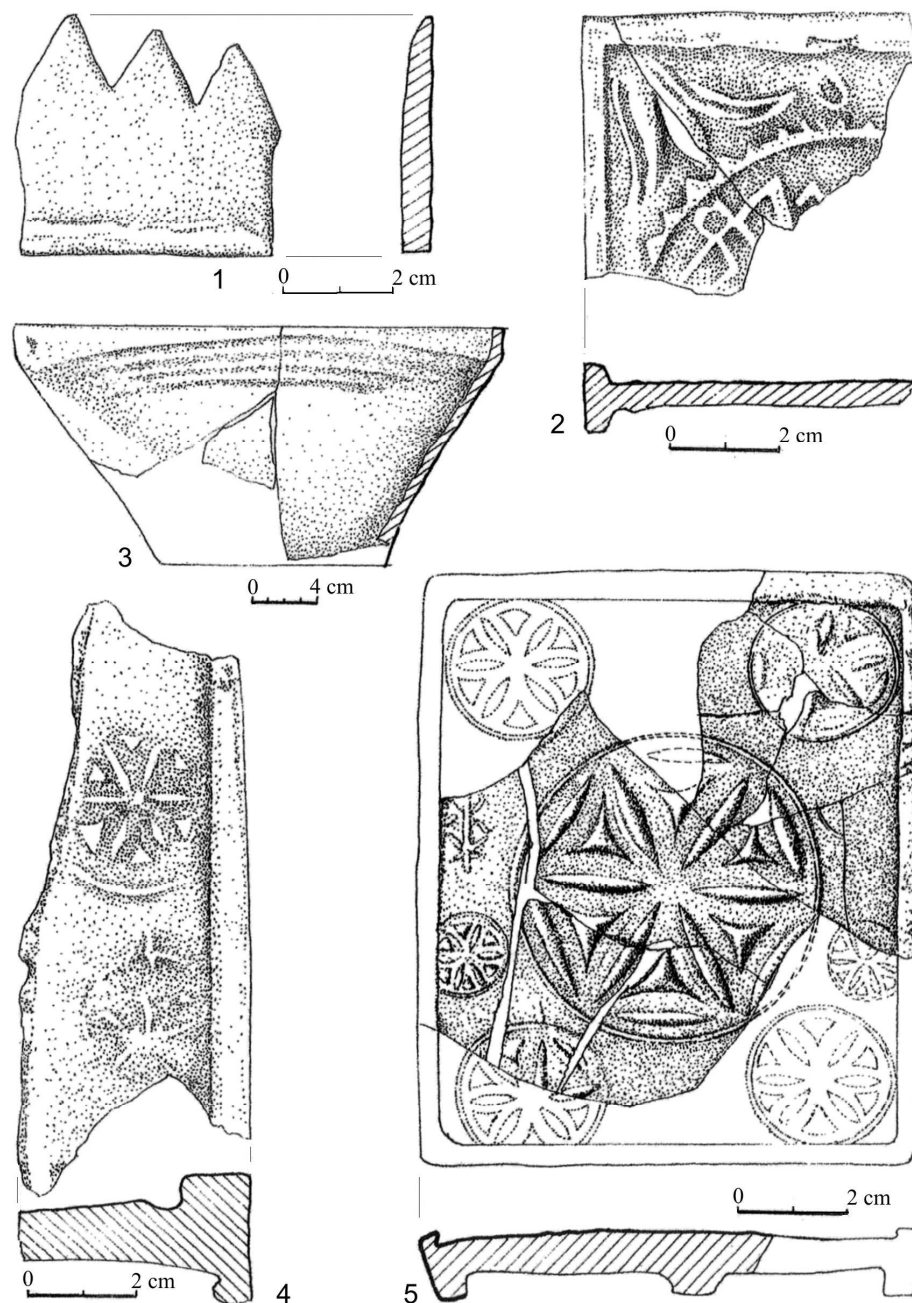




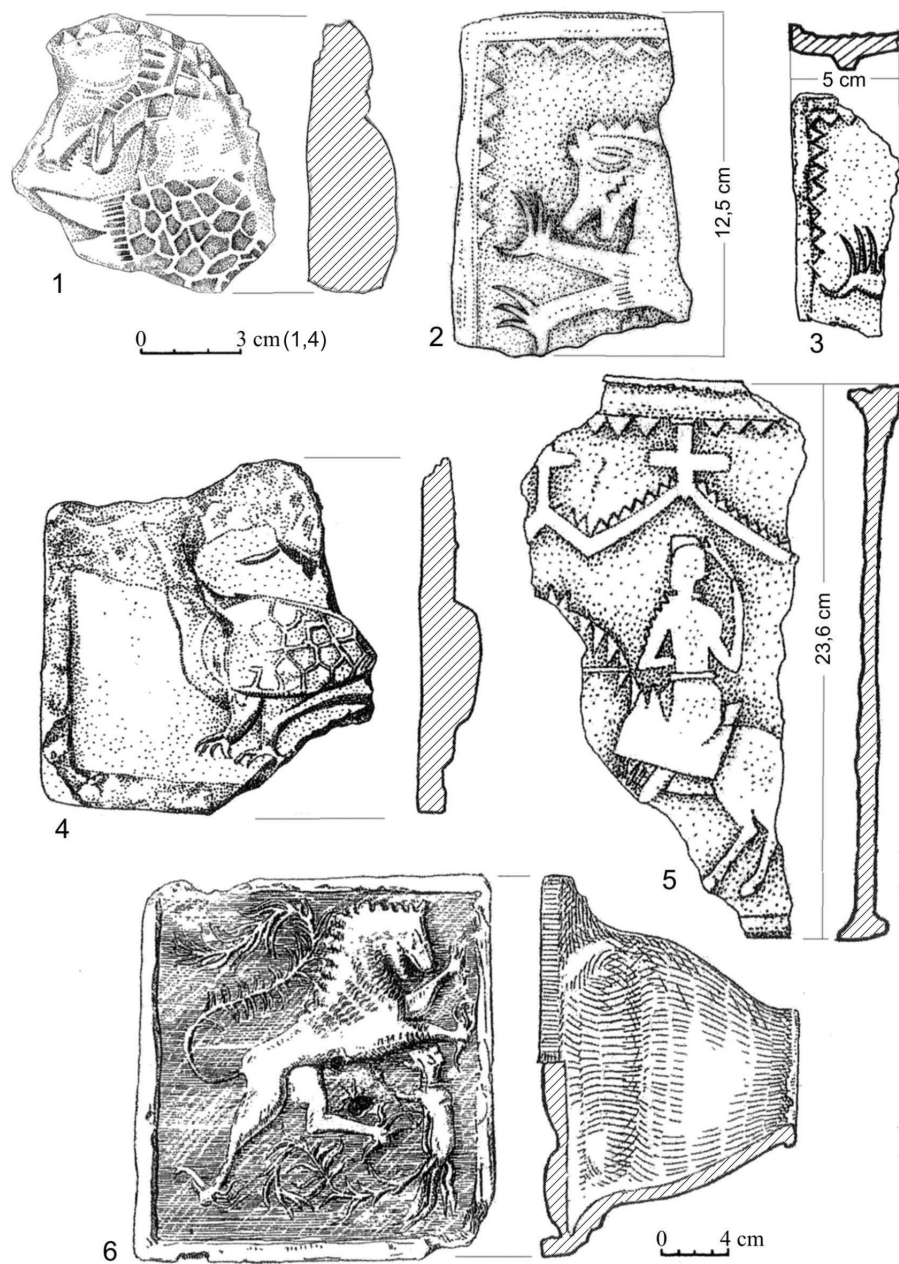
Pl. 1. Cahle descoperite la Negrești „Dolhești” (1-2).



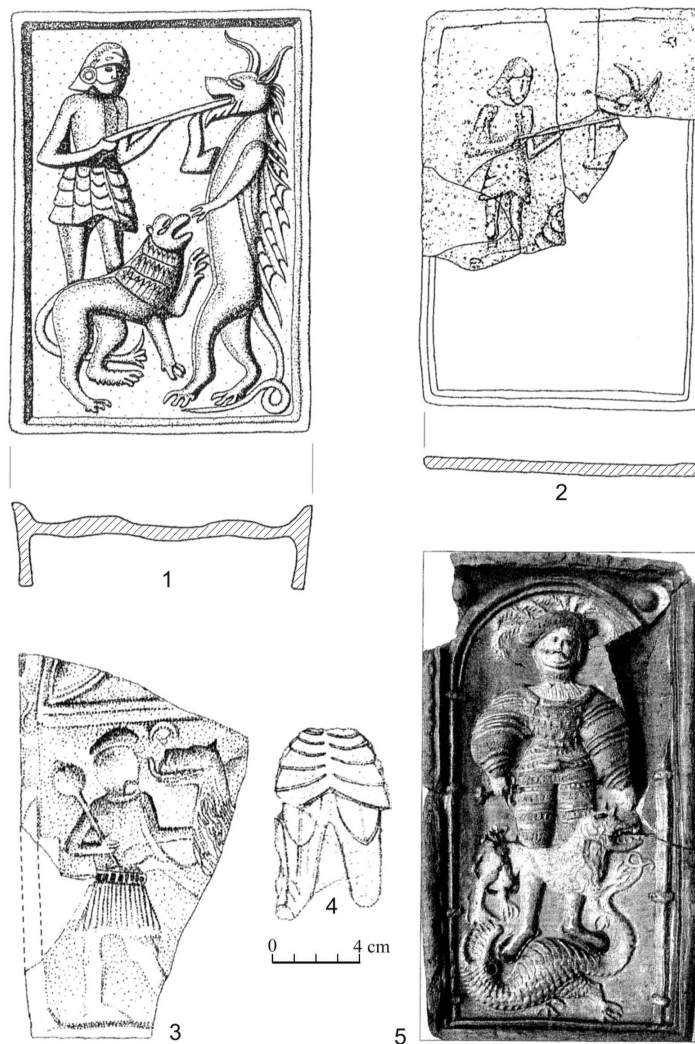
Pl. 2. Cahle descoperite la Negrești „Dolhești” (1-2).



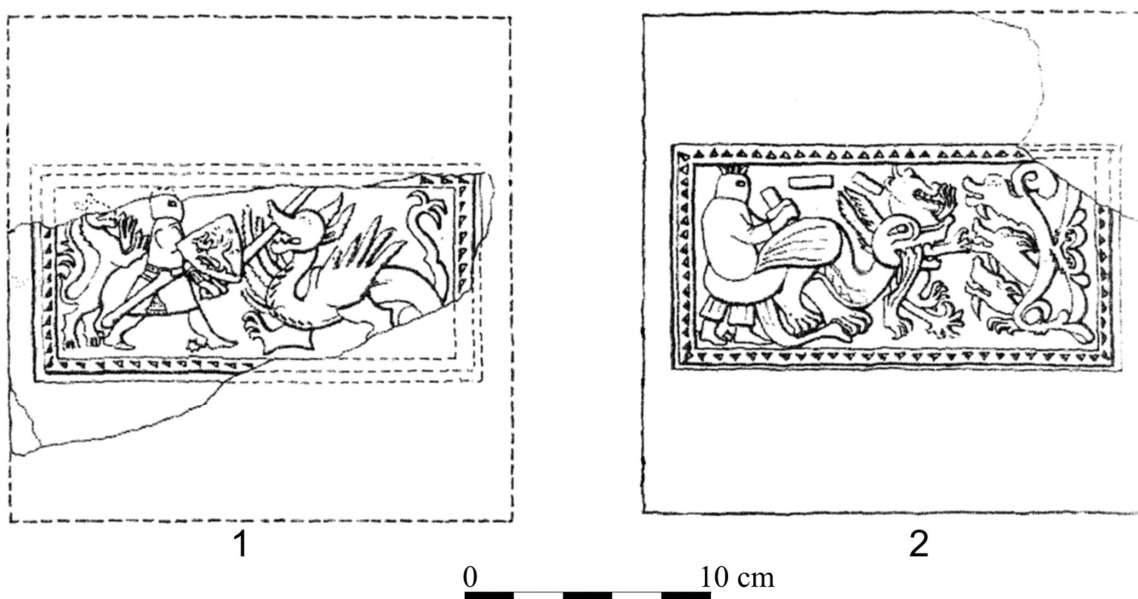
Pl. 3. Cahle fragmentare descoperite în locuința II de la Negrești „Dolhești” (1-5).



Pl. 4. Cahle descoperite la Negrești „Dolhești”: 1, 4 Piatra Neamț Curtea domnească: 2–3, 5 (după E. Neamțu) și Suceava: 6 (după M. Nicorescu).



Pl. 5. Cahle descoperite la Vințu de Jos: 1 (reconstituire grafică după D. Marcu Istrate), Făgăraș; 2 (după V. M. Pușcașu), Alba Iulia; 4 (după D. Marcu Istrate) și 5. Velké Meziříčí (după Č. Pavlík).



Pl. 6. Căramizi pavimentare de la Pilis (după Réthelyi Orsolya).