

# SIGILII DOBROGENE INEDITE. I

DE

COSTEL CHIRIAC\*

## Abstract

*The author presents three Byzantine lead seals and three blank seals discovered in Dobroudja (Paristrion, see Pl. 1) as follows:*

- 1) the seal of the emperor Mauricius Tiberius (582–602) found at Valul lui Traian (Constanța county);*
- 2) the seal of the north Pontic town of Cherson (6<sup>th</sup>–7<sup>th</sup> c.) found at Noviodunum (Isaccea, Tulcea county);*
- 3) the seal of John Davatinos, primikerios (first half of the 11<sup>th</sup> c.) found at Beidaud-Altîn Tepe (Tulcea county);*
- 4) three blank seals (11<sup>th</sup>–12<sup>th</sup> c.) found at Noviodunum (Isaccea, Tulcea county).*

**Keywords:** *Dobroudja, Byzantine, seals, Mauricius, Davatinos, Paristrion, Noviodunum, Cherson.*

În ultimele decenii colecțiile muzeale și particulare din țara noastră s-au îmbogățit cu un număr semnificativ de sigilii de plumb romane și bizantine, descoperite ocazional în preajma marilor centre antice și bizantine situate pe teritoriul provinciei dobrogene, între Silistra (Durostorum) și Murighiol (Halmyris) jud. Tulcea, ca și în interiorul acesteia, între Dunăre și mare. Am considerat de datoria noastră să încercăm editarea sistematică, în etape temporale, a acestor mărunte și interesante documente sfragistice care, adeseori, oferă specialiștilor în istoria provinciei dunărene informații istorice de o deosebită însemnătate. În materializarea acestei inițiative publicistice ne bazuim și vom continua să apelăm la sprijinul dezinteresat al colegilor de breaslă din muzeele județelor riverane Dunării dobrogene, ca și pe acela al unor deschiși și pasionați colecționari.

În cele ce urmează vom prezenta câteva sigilii recent descoperite în Dobrogea (vezi harta de la Pl. 1) și care se află în colecțiile muzeelor din Brăila, Tulcea și Constanța. În realizarea catalogului descoperirilor am folosit următoarele abrevieri cu caracter tehnic: Av = avers; C = starea de conservare (foarte bună, bună, satisfăcătoare, slabă); D = diametrul (în milimetri); G = greutatea (în grame); Rv = revers. Sigiliile vor fi prezentate în ordinea datării.

## 1. SIGILIUL ÎMPĂRATULUI MAURICIUS TIBERIUS (582–602).

Sigiliul a fost descoperit întâmplător, în anul 1991, pe raza localității Valul lui Traian (jud. Constanța), lângă Tomis (Pl. 2: A, B).

Plumbul este plat, de culoare cenușie, cu urme de oxid și are marginea flanului unghiulară și neregulată, cu urme de rupturi la capetele canalului sigilar. Exemplarul se află în prezent în colecțiile Muzeului „Brăilei” (Nr. inventar = 5813).

### Date tehnice

D = 23 × 18 mm

G = 11,4 g

C = bună

---

\* Institutul de Arheologie Iași; chiriaccostel@yahoo.com.

### Descriere

**Av.** Imaginea frontală, în picioare, a Maicii Domnului (*Theotokos*), cu nimb și *colobium* (*kolobion*) – o tunică amplă, drapată – având la piept imaginea pruncului Iisus. La stânga și la dreapta imaginii se află două cruci cu brațele inegale, ale căror capete sunt marcate de haste scurte. Deasupra fiecărei cruci sunt incizate, cu un obiect ascuțit, trei și respectiv, patru cerceulețe grupate.

**Rv.** Pe revers se distinge figura împăratului Mauricius redat frontal, imberb, cu coroană perlată cu cruce și pandantive.

Din legenda, dispusă circular și parțial păstrată, se distinge:

[DN m] AVRC // TIBPPAVG

[D(ominus) n(oster) M] aur(i)c(ius)Tib(erius) p(er)p(etuus) Aug(ustus), adică: „Stăpânul nostru, Mauricius Tiberius, veșnicul împărat”.

Configurația legendei de pe revers și anumite caracteristici grafice și stilistice, ca și compararea cu stilul paleografic al monedelor din epocă ( a doua jumătate a secolului al VI-lea), l-au determinat pe W. Seibt să împartă sigiliile lui Mauricius în două grupe<sup>1</sup>. Conform clasificării sale exemplarul nostru face parte din grupa „b”. Piese din această grupă au ca inițială a numelui Mauricius, litera „gotică” **m**, aceasta fiind și o caracteristică paleografică. Sigiliul se datează, în linii generale, în intervalul cronologic 590–602<sup>2</sup>. Piese similare se cunosc în număr relativ mare pe teritoriul Imperiului Bizantin, de exemplu în Serbia, la Caričin Grad (*Justiniana Prima*) în sudul Dunării<sup>3</sup>, ca și pe teritoriul Bulgariei<sup>4</sup>.

Pentru istoria României acest document sigilografic reprezintă un martor al ultimelor decenii de eforturi romano-bizantine militare, financiare, umane și cultural-religioase de a menține sub control provinciile balcano-dunărene dintre Dunăre și Constantinopol în fața presiunilor uriașe ale coaliției avaro-slave de după 575–578<sup>5</sup>. Războaiele Bizanțului cu acești migratori au generat, ulterior, prăbușirea limesului militar și politic dunărean în primele decenii ale secolului al VII-lea. Perioada în care sigiliul nostru a fost folosit pentru autentificarea de înscrisuri (circa 590–602) face parte dintr-o suită de mișcări și conflicte militare cu mare răsunet în epocă și mult comentate în istoriografia dedicată problematicei schimbărilor politice, militare și etno-culturale din lumea balcanică<sup>6</sup>. Lângă Tomis (deci chiar în zona unde a fost descoperit sigiliul ) s-au dat lupte grele între bizantini și avari în anul 587<sup>7</sup>. Nu cunoaștem, în mod obiectiv, împrejurările stricte în care sigiliul a fost folosit dar, în mod cert, prezența lui în Dobrogea se leagă de expedițiile militare bizantine contra avarilor conduși de Kaganul Baian<sup>8</sup>. Exemplarul nostru este un martor al acelor vremuri tulburi de la sfârșitul veacului al VI-lea și până la revolta lui Phocas, din anul 602<sup>9</sup>.

## 2. SIGILIUL ORAȘULUI NORD-PONTIC CHERSON (?), sec. VI–VII.

Sigiliu monogramatic bifacial, descoperit întâmplător pe malul Dunării, în dreptul așezării și fortificației romane și bizantine de la Noviodunum (azi Isaccea) jud. Tulcea (Pl. 3: A, B). Plumbul este patinat, cu tentă verde, plat și are marginea flanelului unghiulară, ceea ce arată că *bulloterion*-ul cu care a fost imprimat a avut spațiul de decupare a tablei de plumb, la extremitate, mai încăpător decât cel central, imprimat în negativ cu semnele grafice, dându-i astfel un aspect ușor bombat. Canalul sigilar este relativ îngust.

<sup>1</sup> W. Seibt, *Die Byzantinischen Bleisiegel in Österreich*, 1. Teil, Kaiserhof, Wien, 1978, pp. 63–65.

<sup>2</sup> *Ibidem*, pp. 64 – 65.

<sup>3</sup> Vl. Kondić, Vl. Popovič, *Čaricin Grad*, Belgrad, 1977, p. 402, nr. 76, pl. XXIII, fig. 1–2.

<sup>4</sup> V. Pantelev, *Tri Vizantiiski imperatorski pečata ot VI–VII vek*, in *Numismatic, Sphragistic and Epigraphic Contributions to the History of the Black Sea Coast*, International Conference in Memory of dr. Milko Mirchev, Varna, September 15<sup>th</sup>–17<sup>th</sup>, 2005, Varna, 2008, pp. 72–74; *Corpus of Byzantine Seals from Bulgaria, Vol. 3*, (ed. I. Jordanov), Sofia, 2009, pp. 81–82, nr. 46–47.

<sup>5</sup> G. Ostrogorsky, *History of the Byzantine State*, New Brunswick-New Jersey, 1957, pp. 73–76; Al. Suceveanu, Al. Barnea, *La Dobroudja romaine*, București, 1991, pp. 175–178; F. Curta, *Apariția slavilor. Istorie și arheologie la Dunărea de Jos în veacurile VI–VII*, Ed. Cetatea de Scaun, Târgoviște, 2006, pp. 79–93; Al. Madgearu, *Continuitate și discontinuitate culturală la Dunărea de Jos în secolele VII–VIII*, Ed. Universității din București, București, 1997, pp. 12–23, 138–149, 179–180.

<sup>6</sup> Fl. Curta, op. cit. (n. 5), pp. 105–164.

<sup>7</sup> *Contraofensiva antiavară a generalului bizantin Comentiolus a vizat și împrejurimile Tomisului, la 587* (Theoph.Simok. II.10.12), vezi: Al. Madgearu, op. cit. (n. 5), pp. 19–20.

<sup>8</sup> Fl. Curta, op. cit. (n. 6); vezi și nota 5.

<sup>9</sup> Vezi notele 5, 6, 7.

Piesa se află în colecțiile Institutului de Cercetări Eco-Muzeale Tulcea, Muzeul de Istorie și Arheologie (ICEM) și a fost achiziționată în anul 2008.

#### Date tehnice

D = 18 mm

G = 5,36 g

C = slabă

#### Descriere

**Av.** Pe avers se poate desluși imaginea, parțial păstrată, a unei cruci (?)

**Rv.** Pe revers se află o monogramă din care fac parte literele: K, P, C, Ω(?), posibil aparținând numelui Kerson = Χερσωνος (?).

Un sigiliu oarecum asemănător, descoperit tot la Noviodunum, cu ani în urmă, datat în sec. al VI-lea, a fost publicat de I. Barnea și identificat, după o preluare a unei propuneri a cercetătoarei I. V. Sokolova, pe baza unui alt sigiliu din sec. VI–VII găsit la Cherson<sup>10</sup>. Cu reținerile de rigoare, optăm pentru aceeași soluție de moment considerând sigiliul de față o mărturie a relațiilor faimoasei cetăți nord-pontice cu provincia Scythia Minor în sec. VI–VII<sup>11</sup>.

### 3. SIGILIUL LUI IOAN DAVATINOS, PRIMIKERIOS, PRIMA JUMĂTATE A SEC. XI.

Sigiliul a fost descoperit întâmplător, cu câțiva ani în urmă, în zona localităților Beidaud-Altîn Tepe, din județul Tulcea (Pl. 4: A, B). Nu se cunosc detalii privind condițiile în care a fost găsită piesa, aceasta fiind achiziționată de către Cabinetul numismatic al Muzeul de Istorie Națională și Arheologie-Constanța (MINAC) care l-a încredințat spre publicare semnatarului acestor rânduri.

#### Date tehnice

D = 20 × 20,5 mm

G = 7,20 g

C = bună

#### Descriere

Flanul sigiliului este marcat de unele imperfecțiuni de imprimare cu cleștele amprentator (*boulloterion*). Legenda se desfășoară pe avers și revers, fiind aplicată în interiorul unui cerc vag conturat, liniar. Ductul literelor este elegant, deși unele prezintă mici lovituri și degradări care permit, totuși, lectura și întregirea inscripțiilor. Din punct de vedere al grafiei remarcăm folosirea semnului „, ,” pentru abrevieri și a lui „&” pentru diftongul „ov”.

**Av.** Sus și jos, se află ca elemente ornamentale geometrice, două liniuțe cu capetele rotunjite având între ele puncte în relief. Legenda este dispusă pe patru rânduri:

ΚΕ ...	† Κ(ύρι)ε βϞ –
ΘΕΙΤΩ	ήθει τώ
ΩΔϞΛΩ	σώ δούλω
ΙΩΑΝΗ	' Ιωάν(ν)η
~...~	

**Rv.** Legenda este dispusă pe cinci rânduri:

RAC	βασ(ι) –
ΔΙΚΠ ΠΙΜΙ	λικ(ω) πριμικ(ηρίω)
ΠΙΤϞΚΟ	(καί) επί του κο(ι) –

<sup>10</sup> I. Barnea, *Sceaux byzantins inédits de Dobroudja*, in *Études Byzantines et Post-Byzantines (ÉBPB)*, III, București, 1997, p. 93, nr. 1; I. V. Sokolova, *Les sceaux byzantins de Cherson*, in *Studies in Byzantine Sigillography (SBS)*, Dumbarton Oaks, 3, 1993, pp. 104, 106.

<sup>11</sup> Despre această problemă vezi nota anterioară și Al. Suceveanu, Al. Barnea, op. cit. (n. 4), pp. 246–247.

Τ, ΤΘΔΑΡΑ  
ΤΗΝΘ

τ(ώνος) τώ Δαβα –  
τηνώ

În transcriere: † Κ(ύρι)ε βοήθει τώ σώ δούλω Ἰωάννη βασιλικῷ πριμικ(ηρίῳ) (καί) ἐπί του κοιτ(ώνος) τώ Δαβατηνῷ. În traducere : „† Doamne, ajută robului tău Ioan Davatinos, **primikerios imperial epi tou koitonos**”.

Numele titularului sigiliului, *Dabatenos* (Davatinos) sau D(i)avatenos sugerează apartenența sa la o familie care a prosperat în Bizanțul celei de-a doua jumătăți a secolului al XI-lea, posibil de origine armeană. Un anume Davatenos a fost *doux* de Edessa, la 1062, un altul, Leo Davatenos, a fost general sub Roman IV Diogenes (1068–1071) iar un altul, omonim, guvernator de Mesembria, în 1080. S-au păstrat mai multe sigilii cu numele unor *Dabatenoi*, având titluri ca: **protonobelissimus**, **protokouropalates** și **katepano**. După anul 1100, poziția acestei familii decade, ajungând ca, prin secolele XIII–XIV, descendenții ei să figureze ca fermieri, preoți, mici proprietari etc<sup>12</sup>. În legătură cu funcția de **primikerios** (*primicerius*), menționăm că în epoca romană târzie acesta era reprezentantul mai în vârstă al oricărei categorii de funcționari. Termenul a rămas în uz până la sfârșitul Imperiului bizantin, sub diferite forme<sup>13</sup>. În cazul nostru, Ioan Davatinos era **primikerios** al Dormitorului imperial (**epi tou koitonos**) cu diferite atribuții la Curte și cu unele funcții civile. **Koiton** (κοιτών = cubiculum) era dormitorul împăratului iar slujitorii acestuia erau **koitonitai**, având drept șef pe **parakoimomenos**<sup>14</sup>. De regulă ei aparțineau ordinului eunucilor<sup>15</sup>.

La Preslav, în Bulgaria, în zona reședinței *Strathei* s-au găsit încă două sigilii ale lui Ioan Davatinos (Dabatenos) cu aceeași legendă și cu dimensiuni și greutate similare exemplarului nostru<sup>16</sup>. I. Jordanov datează cele două exemplare în prima jumătate a secolului XI<sup>17</sup>. Într-un alt comentariu asupra celor două piese, autorul menționat le datează în secolele X–XI fără alte explicații<sup>18</sup>. La mănăstirea și biserica Nea Ekklesia din Constantinopol, se păstrează un sigiliu de la un oarecare Georgios „**primikerios epi tou koitonos**” de Nea, datat în secolul XI<sup>19</sup>.

Considerăm că și sigiliul de la Beidaud-Altîn Tepe se poate plasa, fără greș, în prima jumătate a secolului XI, luând în considerație și datarea pieselor de la Preslav amintite anterior. Nu cunoaștem care a fost împrejurarea ce a determinat prezența sigiliului în Dobrogea (*Paristrion*).

#### 4. RONDELE (FLANURI DE PLUMB) PENTRU SIGILII, SECOLELE XI – XII.

Trei runde de plumb (flanuri) au fost descoperite în anul 2008 pe malul Dunării, în dreptul așezării și fortificației romane și bizantine de la Noviodunum (Isaccea), jud. Tulcea (Pl. 5: A, B) și achiziționate de ICEM-Tulcea, în colecțiile cărui se află. Cele trei runde au vizibil păstrat canalul sigilar desfăcut, pregătite în vederea imprimării cu *boulloterion*.

##### Date tehnice

##### 1. Flan sigilar

D = 14 × 15 mm

G = 4,36 g

C = bună

<sup>12</sup> *The Oxford Dictionary of Byzantium (ODB)*, (ed. Al. P. Kazhdan), New York-Oxford: vol. 1 (*AARO–ESKI*), 1991, p. 577.

<sup>13</sup> *ODB*, vol. 3 (*NIKE–ZYGO*), p. 1719, s.v. *primikerios*, nr. 2.

<sup>14</sup> *ODB*, vol. 2 (*ESOT–NIKA*), p. 1137.

<sup>15</sup> N. Oikomonidès, *Les listes de préséance byzantines des IX<sup>e</sup> et X<sup>e</sup> siècles*, Paris, 1972, pp. 149, 151, 301, 305.

<sup>16</sup> I. Jordanov, *Pečatite ot strategijata v Preslav (971–1088)*, Sofia, 1993, pp. 32–33, nr. 17, 18, cu înșiruirea cronologică a unor mențiuni, inclusiv sfragistice, ale membrilor acestei familii în secolul XI.

<sup>17</sup> *Ibidem* (n. 16), p. 32.

<sup>18</sup> *Corpus of Byzantine Seals from Bulgaria. Vol. 2. Byzantine Seals with Family Names*, (ed. I. Jordanov), Sofia, 2006, p. 118, nr. 153–154.

<sup>19</sup> *Catalogue of Byzantine Seals at Dumbarton Oaks and in the Fogg Museum of Art*, vol. 5, *The East (continued), Constantinople and Environs, Unknown Locations, Addenda, Uncertain Readings*, (eds. E. McGeer, J. Nesbitt, N. Oikonomides), Washington, D.C., 2005, p. 108, nr. 48. 4.

**2. Flan sigilar**

D = 12 × 15 mm

G = 2,82 g

C = bună

**3. Flan sigilar**

D = 16 mm

G = 2,87 g

C = bună

Astfel de rondele de plumb au fost descoperite în număr mare în clădirea *Strathegiei* de la Veliki Preslav, în Bulgaria, împreună cu un set de patru tipare pentru turnat plumbul în vederea obținerii lor și amprentării ulterioare cu cleștele sigilar, de genul celui descoperit într-o localitate de lângă Varna<sup>20</sup>. Piese de la Isaccea sunt bine păstrate și fac parte dintre puținele de acest gen cunoscute în Dobrogea. Se dovedește astfel că la Noviodunum a existat un centru activ de producere a materialului sigilar și de curierat care asigura trimiterea misivelor civile, militare sau religioase către alte zone ale Imperiului bizantin<sup>21</sup>. Cele trei exemplare, având în vedere dimensiunile relativ mici, se pot data în sec. XI–XII.

Considerăm că piesele sigilare pe care le-am prezentat în rândurile anterioare reflectă concret legăturile Dobrogei cu celelalte provincii ale Imperiului Bizantin până la cel mai înalt nivel politic, cel imperial (exemplarul numărul unu, cu numele împăratului Mauricius Tiberius) ca și cu centre situate în nordul Mării Negre (exemplarul numărul doi, de la Cherson)<sup>22</sup>.

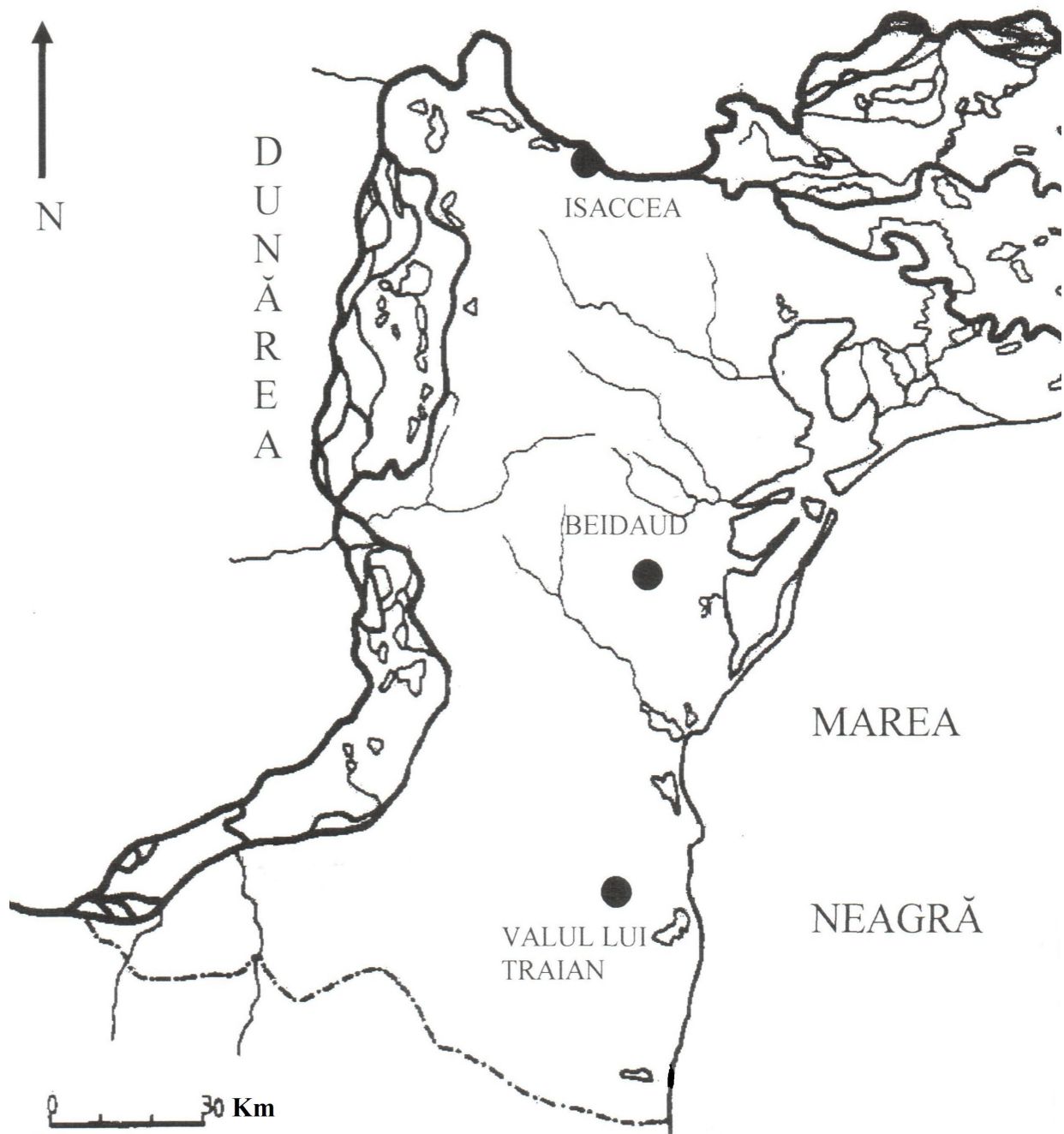
**ILLUSTRATION LIST**

- Pl. 1. Map of Dobroudja with the names of the places where the present Byzantine seals were found.  
 Pl. 2. The lead seal of the emperor Mauricius Tiberius (582–602) from Valul lui Traian, Constanța county. A. drawing; B. photo.  
 Pl. 3. The seal of the north Pontic town of Cherson (?), from Isaccea (Noviodunum), Tulcea county. A. drawing; B. photo.  
 Pl. 4. The seal of John Davatinos, *primikerios*, from Beidaud-Altîn Tepe, Tulcea county. A. drawing; B. photo.  
 Pl. 5. Blank seals from Isaccea (Noviodunum), Tulcea county. A. drawing; B. photo.

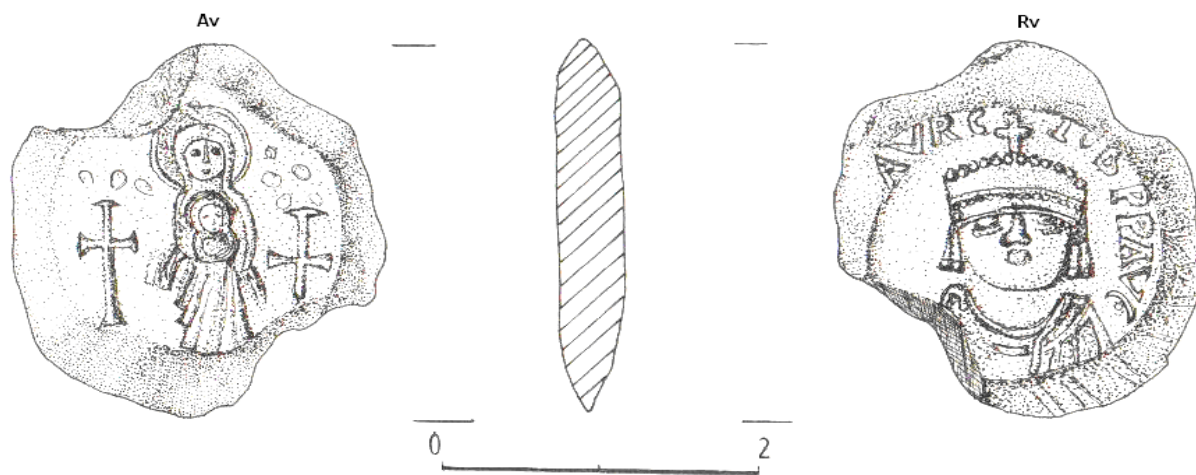
<sup>20</sup> I. Jordanov, op. cit. (n. 16), pl. 1–4, nr. 1–143.

<sup>21</sup> Pentru descoperirile de la Noviodunum vezi: I. Barnea, *Sceaux byzantins inédits de Dobroudja*, in *Revue des études sud-est européennes (RESEE)*, tom XXIV, 2, 1986, pp. 117–118; idem, *Sceaux byzantins de Dobroudja*, in *SBS*, 1, 1987, pp. 77–88; idem, *Sceaux byzantins de Dobroudja*, in *SBS*, 2, 1990, pp. 153–161; idem, *Noviodunum în lumina sigiliilor bizantine*, in *Studii și Cercetări de Istorie Veche și Arheologie (SCIVA)*, 48, 1997, 4, pp. 353–354; Al. Suceveanu, Al. Barnea, op. cit. (n. 5), *passim*.; vezi harta de la fig. 1. Menționăm că pe linia Dunării dobrogene s-au mai descoperit sigilii romane, între Durostorum și Noviodunum, la Troesmis (Turcoaia, jud. Tulcea) și Cius (Gârliciu, jud. Constanța), vezi C. Chriac, C. Ungureanu, *Cius – New Roman Finds on the Danubian Limes in Scythia (Dobrodja)*, in *Arheologia Moldovei (ArhMold)* XXVII, 2004 (2005), pp. 236–239.

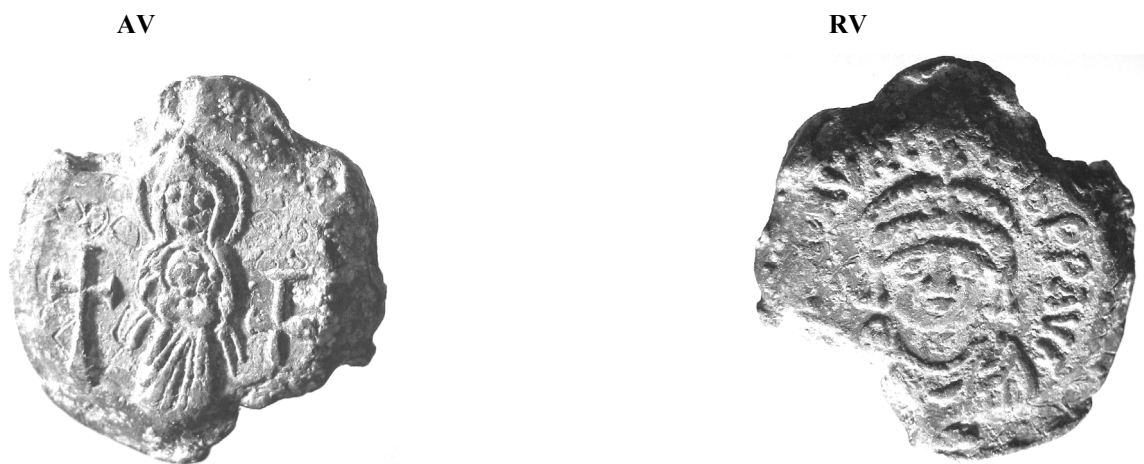
<sup>22</sup> Aducem cuvenitele mulțumiri colegilor: Mihaela Iacob de la ICEM-Tulcea, Ionel Căndea de la Muzeul Brăilei, Gabriel Custurea și Gabriel Talmațchi de la MINA-Constanța pentru amabilitatea cu care ne-au încredințat sigiliile spre publicare și valorificare științifică.



Pl. 1. Harta Dobrogei cu localitățile în care s-au descoperit sigiliile bizantine.

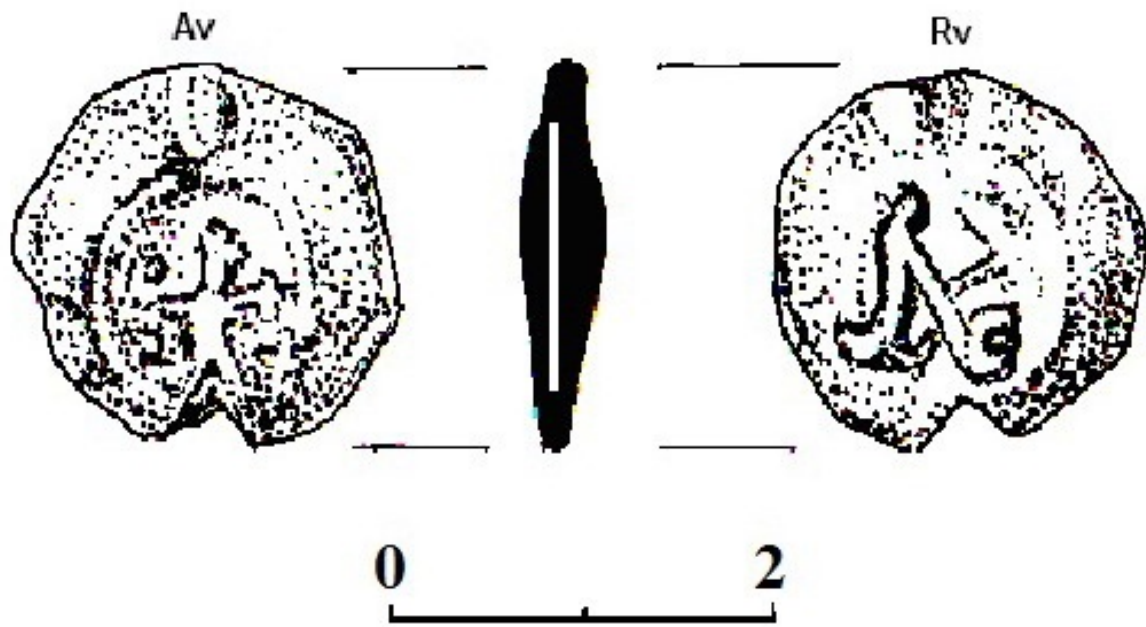


A

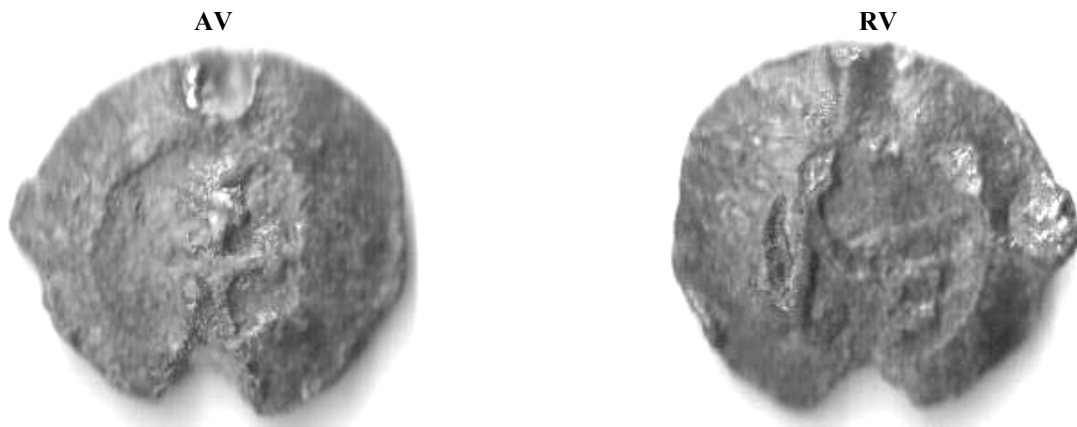


B

Pl. 2. Sigiliul de plumb al împăratului Mauricius Tiberius (582–602)  
de la Valul lui Traian (jud. Constanța). A. desen; B. foto.



A



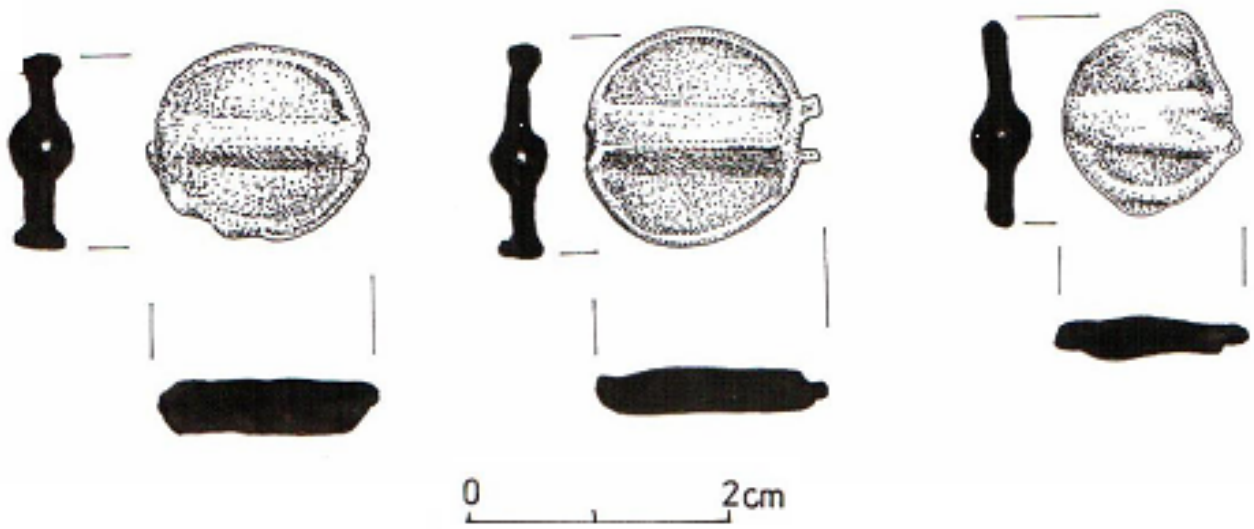
B

Pl. 3. Sigiliul oraşului nord-pontic Cherson (?), de la Isaccea (Noviodunum), jud. Tulcea. **A.** desen; **B.** foto.





Pl. 4. Sigiliul lui Ioan Davatinos, *primikerios*, de la Beidaud-Alfîn Tepe (jud. Tulcea).  
A. desen; B. foto.



A



B

Pl. 5. Rondele (flanuri de plumb) pentru sigilii, de la Isaccea (Noviodunum), jud. Tulcea. **A.** desen; **B.** foto.