

# BRONZURI ROMANE INEDITE DIN MOESIA INFERIOR

DE

GEORGE NUȚU\*, COSTEL CHIRIAC\*\*

## Abstract

*Among the recent donations from the last years entered the collections of the Museum of Tulcea is an important group of accessories, furniture, parts of bronze vessels, toilet casket accessories and other finds belonging to instrumentum domesticum, used in everyday life of local communities in Roman Dobroudja. Analyzing the group of finds discussed here we can underline that it is a heterogeneous assemblage, and most of it are concentrated during the early Roman period. Some finds are rare even among similar discoveries in the Roman provinces, as for example the element of a chariot in the form of two panthers heads affronted or the wax spatula handle, an objects belonging undoubtedly to a literary. Finally, the group includes an unfinished finger-key, one of the rare evidence of bronze processing in the North-East Moesia Inferior.*

**Keywords:** *bronze finds, instrumentum, bronze vessels, harness gear, part of a chariot, Dobroudja, Moesia Inferior, Early Roman.*

Printre donațiile din ultimii ani intrate în colecțiile Muzeului de Istorie și Arheologie din Tulcea se numără și un important grup de accesorii, piese de mobilier, atașe și *ansae* de casete și obiecte aparținând în general categoriei *instrumentum domesticum*, folosite în viața cotidiană a comunităților locale în Dobrogea romană. Aceste obiecte au făcut parte dintr-o vastă colecție care a intrat în colecțiile muzeelor dobrogene și din care a mai fost publicată o serie numeroasă de obiecte variate, în particular din metal, fără ca lotul să fie prezentat exhaustiv<sup>1</sup>. Deși valoroase pentru rolul lor în ilustrarea unor particularități funcționale, majoritatea pieselor au locul descoperirii necunoscut și numai în rare cazuri se cunoaște, în cadrul loturilor mai vechi<sup>2</sup>, zona geografică sigură de proveniență, în vederea reconstituirii contextului arheologic. Menționăm că, din punct de vedere cronologic, aceste obiecte mărunte se eșalonează într-un interval apreciabil care se întinde din Epoca fierului și până în perioada bizantină. Absența contextului arheologic, în cazul pieselor prezentate mai jos, constituie un important minus, suplinit chiar și parțial, de caracterul unic al câtorva dintre obiectele discutate în repertoriul arheologic al colțului de nord-est al Moesiei Inferior.

---

\* Institutul de Cercetări Eco-Muzeale, Tulcea; nutugrg@yahoo.com.

\*\* Institutul de Arheologie, Iași; chiriaccostel@yahoo.com.

<sup>1</sup> C. Chiriac, C. Iconomu, *Descoperiri arheologice din zona așezării getice de la Floriile (Jud. Constanța)*, in *Arheologia Moldovei (ArhMold)*, 28, 2005, pp. 209–217; C. Stoian, I. Matei, *O oglindă romană de plumb din sud-vestul Dobrogei*, in *ArhMold*, 28, 2005, pp. 219–222; D. Aparaschivei, I. Matei, *Instrumente medicale de epocă romană din Dobrogea*, in *ArhMold*, 28, 2005, pp. 149–158; G. Nuțu, C. Chiriac, *A Bronze Herm of Priapus in a Private Collection*, in *Peuce*, 3–4, 2005–2006, pp. 217–230; C. Chiriac, G. Nuțu, *Mercurius – Hermes-Thot. O statueta de bronz din Dobrogea romană*, in *ArhMold*, 32, 2009, pp. 273–278.

<sup>2</sup> Spre exemplu G. Nuțu, C. Chiriac, *Considerații privind câteva piese antice din bronz descoperite în Dobrogea*, in *ArhMold*, 33, 2010, pp. 285–292.

## TIPOLOGIA ȘI VARIETATEA OBIECTELOR DIN METAL

**Vasa.** În această categorie sunt incluse piesele nr. 1–3, un mâner de la o caserolă, o *ansă* de *oenochoe* și un capac de la un ulcior cu gura trilobată și șarnieră.

Caserolele din bronz (cat. nr. 1) reprezintă o categorie comună în lumea romană, varietatea acestora și diferențele dintre manierele de realizare fiind o dovadă a răspândirii și preluării tipului de recipient în atelierele diferitelor provincii. Sunt cunoscute și unele tipare pentru turnarea mânerelor, precum la Tortose (Tartûs) și în zona Latakiei din Siria<sup>3</sup>. Ștampilele, în cartușe dreptunghiulare sau inscripțiile punctiforme, au transmis peste veacuri numele artizanilor care au creat recipientele descoperite în diferite contexte. Forma vasului căruia i-a aparținut mânerul variază ca înălțime și diametru<sup>4</sup> iar *ansa* este orizontală, uneori oblică, cu orificii traforate pentru suspendare; exemplarele joase sunt mai rare în unele zone, precum Pannonia<sup>5</sup>. Restituția numelui incizat pe mânerul în discuție este dificilă, datorită posibilităților multiple de interpretare; ar putea fi vorba de artizanul care își marca produsele cu numele *L. Ansius Diodorus*<sup>6</sup>, dar în lipsa unui cartuș care să conțină ștampila, tipic în cazul produselor având numele artizanilor, se poate avansa ipoteza că literele incizate fără mare atenție aparțin proprietarului care și-a marcat astfel recipientul. În *Moesia Inferior*, tipul este atestat la Novae<sup>7</sup>, dar literele incizate pe mânerul similar descoperit aici sunt, de asemenea, dificil de restituit. Datarea acestui tip de vas se înscrie secolului I p.C., unele exemplare fiind cunoscute și în secolul următor.

Tot în categoria vaselor intră și mânerul fragmentar de *oenochoe* (cat. nr. 2) terminat în partea inferioară cu o figură având trăsăturile estompate. Frecvent ornamentate cu aplice în relief, ansele folosite pentru diferite căni au cunoscut o mare diversitate de reprezentări în secolele II–III p.C. Între acestea sunt des întâlnite motivele dionisiace, bogat ornamentate<sup>8</sup>, cărora le atribuim și exemplarul nostru<sup>9</sup>.

O piesă mai rar întâlnită în zona danubiană este capacul de ulcior (Blechkannen mit Scharnierdeckel – Eggers 128) cu o incizie rombică pe partea superioară (cat. nr. 3). Analogii apropiate sunt întâlnite la Cambodunum<sup>10</sup>, Evreux<sup>11</sup>, în colecțiile Muzeului Național din Belgrad<sup>12</sup>, dar și în Dacia, la Ilișua<sup>13</sup>. Perioada de funcționare a tipului este înscrisă secolului III p.C., datare asigurată de contextele în care au fost descoperite exemplare care conțineau monede din această perioadă.

**Instrumentum scriptorium** este reprezentat printr-un mâner de la o spatulă pentru ceară, folosită la întinderea acestei substanțe pe tăblițe, pentru pregătirea suprafeței (cat. nr. 4). Piese de acest tip pot fi din fier sau bronz și sunt formate din două elemente: mânerul lucrat simplu sau prelucrat cu atenție, uneori terminat cu un bust al Minervei, și o lamă de dimensiuni variabile, de formă trapezoidală. Sunt cunoscute variante cu ambele capete de formă trapezoidală active și mijlocul îngust. În unele cazuri exemplarele din fier,

<sup>3</sup> S. Tassinari, F. Burkhalter, *Moules de Tartous: techniques et production d'un atelier de toreutique antique*, in *Toreutik und figürliche Bronzen römischer Zeit. Akten der 6. Tagung über antike Bronzen 13. – 17. Mai 1980 in Berlin* (ed. U. Gehrig), Reiter-Druck, Berlin, 1984, pp. 87–106; E. Poulsen, *On moulds and models for ancient Roman small bronzes*, in *I Bronzi Antichi: produzione e tecnologia. Atti del XV Congresso Internazionale sui Bronzi Antichi, Grado-Aquileia, 22–26 maggio 2001*, (ed. A. Giunilia-Mair), Éditions Monique Mergo, Montagnac, 2002, p. 332, fig. 6.

<sup>4</sup> S. Tassinari, *Il vasellame bronzeo di Pompei*, L'Erma di Bretschneider, Soprintendenza archeologica di Pompei, Cataloghi 5, Roma, 1993, vol. I, p. 56; vol. II, p. 122; nr. 18693, 8585, 8561.

<sup>5</sup> A. Radnóti, *Die römischen Bronzegefäße von Pannonien*, Diss. Pann., Ser. II, 6, Königliche Ungarische Universitäts-Druckerei, Budapest, 1938, pp. 60–61.

<sup>6</sup> Pentru analiza detaliată a produselor cu marca acestui fabricant vezi R. Petrovsky, *Studien zu römischen Bronzegefäßen mit Meisterstempel*, KSRAP 1, Verlag Marie L. Leidorf, Buch am Erlbach, 1993, p. 143, pl. 39, harta 2.

<sup>7</sup> Al. Dimitrova-Milčeva, *Die Bronzefunde aus Novae (Moesia inferior)*, Drukarnia Janusz Bieszczad, Warszawa, 2006, p. 93, nr. 184; aceeași formă o are și mânerul strecurătorii descoperită la Dervent și realizată de M. Ulpus Eufates la Roma, vezi M. Bucovală, *Vase romane de bronz descoperite la Dervent, jud. Constanța*, in „Pontica”, 5, 1972, pp. 121–129, fig. 2–8.

<sup>8</sup> G. Faider-Feytmans, *Les bronzes romains de Belgique*, Verlag Philipp von Zabern, Mainz am Rhein, 1979, vol I, pp. 166–167, nr. 329–332, vol II, pl. 124–125.

<sup>9</sup> Vezi C. Flügel, *Die römischen Bronzegefäße von Kempten-Cambodunum, Cambodunumforschungen V*, Verlag Michael Lassleben, Kallmunz/Opf, 1993, pp. 79–82, pl. 30/87; exemplu A. Radnóti, op. cit. (n. 5), pl. 44.

<sup>10</sup> Vezi nota anterioară.

<sup>11</sup> I. Fauduet, *Musée d'Évreux. Collections archéologiques: bronzes gallo-romains. Instrumentum*, Impressions Le Trépan, Argenton-sur-Creuse, 1992, pp. 20, 22; nr. 15.

<sup>12</sup> D. Ratković, *Bronzane posude iz rimske zbirke Narodnog Muzeja u Beogradu*, Antika IX, Alta Nova, Beograd, 2005, pp. 89–92, nr. 30–33.

<sup>13</sup> S. Nemeti, *Piese de bronz romane de la Ilișua*, in *Revista Bistriței (RB)*, 15, 2001, p. 98, nr. 31, pl. 3/3.

păstrate parțial, au fost interpretate de diferiți autori drept instrumente de olărit. Liniile fațetate și nervurile prezente pe corpul mânerului din Dobrogea își găsesc analogii apropiate într-un exemplar descoperit la Porolissum<sup>14</sup>; ambele piese aparțin grupei A4 din tipologia propusă de M. Feugère pentru aceste instrumente<sup>15</sup>. Acest grup, caracterizat prin mânerul elaborat, este datat, în general, în secolul III p.C.

**Elementele pentru casetele din lemn** cuprind trei accesorii funcționale – un mâner, o încuietoare terminată în partea superioară cu o figură umană și o cheie de deget în curs de prelucrare.

Mânerele, sub forma a doi delfini afronțați, permiteau manevrarea casetelor și aveau, totodată, un rol decorativ (cat. nr. 5). Gradul de conservare a pieselor a determinat uneori atribuirea lor unor vase din bronz<sup>16</sup>, dar majoritatea obiectelor de acest tip aparțin casetelor din lemn pentru valori. Atașul descoperit în Dobrogea are una dintre părți concavă și sumar finisată, lucru care nu concordă cu gradul de prelucrare, de obicei ridicat, pe care îl au torțile. Totuși, dacă avem în vedere caracteristicile tortelor duble cu care erau prevăzute casetele pentru obiecte personale, haine sau veselă și care aveau doar o parte vizibilă se poate accepta acest rol și în cazul piesei noastre. Un asemenea exemplar a fost descoperit la Burgheim, iar reconstrucția acestuia a demonstrat plasarea mânerului în partea frontală a capacului, acesta servind la deschiderea casetei<sup>17</sup>. În cazul casetei reconstituite descoperită la Nida-Hedderheim, mânerele erau plasate pe lateral pentru a servi la manipularea acesteia<sup>18</sup>. Dimensiunile reduse ale mânerului nostru ne determină să îl atribuim unei casete de dimensiuni reduse folosită, probabil, pentru păstrarea obiectelor de toaletă. Plasate pe capac sau în părțile laterale ale casetei<sup>19</sup>, mânerele au forme diverse iar unele, precum cele de la Xanten, sunt bogat decorate<sup>20</sup>. Delfinii și, în general, elementele marine sunt motive decorative folosite cu predilecție în secolele II–III p.C., dovadă fiind piesele descoperite la Augst<sup>21</sup>, Intercisa<sup>22</sup>, Nida-Hedderheim<sup>23</sup>, Trier<sup>24</sup>, Volubilis<sup>25</sup>. În *Dacia* și *Moesia*, piese similare sunt cunoscute la Feldioara<sup>26</sup> sau Novae<sup>27</sup>, datate în secolele II–IV p.C.

Încuietoarea aparține unui grup larg răspândit în lumea romană, fiind folosită la asigurarea și ornamentarea casetelor din lemn (cat. nr. 6). Numeroase exemplare sunt atestate și în *Moesia Inferior*, zonă în care au fost descoperite în morminte seturi complete de aplice, colțare din tablă de bronz și încuietori pentru asemenea casete<sup>28</sup>. Reprezentările din Dobrogea romană cuprind busturi ale unor divinități precum Venus și

<sup>14</sup> G. Döhner et alii, *Forschungen im Kastell von Porolissum. Bericht zur Kampagne 2009*, in *Marisia*, 30, 2010, p. 126, pl. 3/5.

<sup>15</sup> Pentru o prezentare detaliată asupra instrumentarului folosit la scris vezi D. Božič, M. Feugère, *Les instruments de l'écriture*, in *Gallia*, 61, 2004, p. 32, fig. 28.

<sup>16</sup> D. Bondoc, R. Dincă, *Bronzuri figurate romane. Muzeul Romanășului Caracal. (Bronzuri figurate romane de la Romula)*, Ed. Sitech, Craiova, 2003, pp. 31–32, nr. 21–22.

<sup>17</sup> H. Menzel, mit einem Beitrag von A. Radnóti, *Römische Bronzen aus Bayern*, Augsburg, 1969, p. 39, nr. 72, pl. 18/1.

<sup>18</sup> M. Kohlert-Németh, *Römische Bronzen aus Nida-Hedderheim. II. Fundsachen aus dem Hausrat. Auswahlkatalog*, Archäologische Reihe 14, Druckerei Henrich, Frankfurt am Main, 1990, p. 41, pl. 15.

<sup>19</sup> G. Besuijen, *Rodanum. A Study of the Roman Settlement at Aardenburg and its Metal Finds*, Sidestone Press, Leiden, 2008, pp. 65–66, pl. 2/2.8.

<sup>20</sup> H. Menzel mit einem Beitrag von E. Künzl, *Römische Bronzen. Eine Auswahl*, Rheinland-Verlag, Düsseldorf, 1969, p. 58, nr. 39.

<sup>21</sup> A. Kaufmann-Heinimann, *Die römischen Bronzen der Schweiz. I. Augst und das Gebiet der Colonia Augusta Raurica*, Verlag Philipp von Zabern, Mainz am Rhein, 1977, pp. 128–129, nr. 208–210, pl. 134–135.

<sup>22</sup> Zs. Bánki, *Az István Király Múzeum Gyűjteménye. Római kori figurális bronz, ezüst és ólom tárgyak*, Székesfehérvár, 1972, pp. 67–72, nr. 47–52.

<sup>23</sup> M. Kohlert-Németh, op. cit. (n. 18), pp. 42–43, nr. 17–19.

<sup>24</sup> H. Menzel, *Die römischen Bronzen aus Deutschland. II. Trier*, Verlag Philipp von Zabern, Mainz am Rhein, 1966, pp. 123–130, nr. 302–317.

<sup>25</sup> Ch. Boube-Piccot, *Les bronzes antiques du Maroc. II. Le mobilier, I–II*, Maroc, 1975, p. 248, nr. 437, pl. 184.

<sup>26</sup> N. Gudea, *Castrul roman de la Feldioara. Încercare de monografie arheologică/Das Römerkastell von Feldioara. Versuch einer archäologischen Monographie*, (în col. „Interferențe etnice și culturale în milenii I a.Chr. – I p.Chr.”, XI), Ed. Mega, Cluj-Napoca, 2008, p. 224, nr. 2, pl. 68/2.

<sup>27</sup> Al. Dimitrova-Milčeva, op. cit. (n. 7), p. 78, nr. 124–125.

<sup>28</sup> L. Mânzova, *Klinčalki na kasetki ot rimskoto epoha v Arheologičeski muzej v Sofija*, in *Arkheologija*, 5, 1965, 1, pp. 38–43; M. Irimia, *Bronzuri figurate*, Constanța, 1966, pp. 34–36, nr. 22–23; I. Dončeva, *Kult kym Hermes v Nikopolis ad Istrum i negovata teritorija*, in *Izvestija (Veliko Tarnovo)*, 17–18, 2002–2003, pp. 216–217, fig. 2; C. Kouzov, *Klinčalki i kličove za toaletni sandčega ot rimskata epoha v Varnenskija Arheologičeski muzej*, in *Izvestija (Varna)*, 36–37 (51–52), 2000–2001, pp. 188–203; idem, *Bronze metalwork for decoration of toilet boxes from the Roman period in the Archaeological Museum of Varna*, in *Archaeologia Bulgarica (AB)*, 7, 2003, 3, pp. 23–34; S. Gorjanova, *Ukrasa za sândăce ot Provadija*, in *Ivanka Akrabova-Jandova. In memoriam* (red. M. Manolova-Voikova), Sofija, 2009, pp. 65–68.

Mercurius, frecvent folosite<sup>29</sup>. Răspândirea pe scară largă și maniera de realizare diferită demonstrează existența mai multor centre de producție pentru un ornament mult căutat pe piața locală. Aria de pătrundere a casetelor a depășit granițele lumii romane, exemplare de încuietori fiind descoperite și în *Barbaricum*, în mediul sarmatic din stânga Dunării<sup>30</sup> și în așezările dacilor liberi situate la est de Carpați<sup>31</sup>. Caracteristici apropiate piesei în discuție se regăsesc într-un exemplar din necropola de la Ust-Alma, în Crimeea<sup>32</sup>.

Cheia de deget este un artefact mult prea frecvent în cadrul descoperirilor arheologice pentru a necesita discuții ample privind cronologia și analogiile (cat. nr. 7). Este suficient să atragem atenția asupra faptului că fiind în curs de prelucrare (inelul nu a fost traforat, există bavuri pe întreg corpul, partea activă nu a fost decupată pentru a se realiza „dinții” care deschid mecanismul propriu-zis), piesa constituie o interesantă dovadă a producției locale a obiectelor din metal în zona istro-pontică, în secolele II–IV p.C.

O piesă cu rol funcțional nesigur se prezintă sub forma unei tije subțiri din bronz prevăzută la capete cu câte două discuri duble (cat. nr. 8); ar putea fi vorba, eventual, de un mosor?, dar în lipsa unor analogii clare nu ne putem pronunța definitiv.

Grupul **ornamentelor de mobilier** include patru accesorii în formă de balustru, cu rol decorativ și funcțional (cat. nr. 9–12). În general, au fost neglijate în paginile diferitelor monografii datorită faptului că, la fel ca majoritatea pieselor mărunte, au cunoscut întrebuințări multifuncționale, de la simple ornamente plasate la colțurilor unor casete, ornamentarea pieselor de mobilier interior, până la capete terminale pentru mânerul unor cuțite sau instrumente variate; din această grupă, majoritatea au formă de clopot și sunt încadrate în contextele bine datate precum la Verulamium, în secolul IV p.C.<sup>33</sup> și chiar mai devreme, dacă avem în vedere descoperirile similare de la Rodanum<sup>34</sup>. Mânere de chei cu terminație în formă de balustru sunt cunoscute la Lyon<sup>35</sup>, Padova<sup>36</sup>, Industria<sup>37</sup>; analogii apropiate pentru piesele în discuție întâlnim la Nida-Hedderheim<sup>38</sup>, Evreux<sup>39</sup>, Treviso<sup>40</sup>, Lyon<sup>41</sup>, Corseul<sup>42</sup>; în Dacia, la Ilișua<sup>43</sup>, Războieni – „Cetate”<sup>44</sup>; în *Moesia*, la Nicopolis ad Istrum<sup>45</sup>.

**Elementele de car și piesele de harnașament** includ un accesoriu folosit pentru ghidajul hățurilor, patru distribuitoare de curele și doi butoni ornamentali.

<sup>29</sup> C. Mușețeanu, *Bronzuri romane din colecția Mihai Șuțu*, în *Muzeul Național*, 7, 1983, pp. 84–86, nr. 3–7, pl. 1; D. Elefterescu, *Închizătoare de casetă descoperite în Dobrogea*, în *Pontica*, 39, 2006, pp. 345–348; M. Iacob, *Piese romane de bronz descoperite la Argamum*, în *Peuce*, S.N., 2 (15), 2004, pp. 162–163, nr. 2–3, pl. 4.

<sup>30</sup> O. Bounegru, *Obiecte romane de import descoperite în mormintele sarmatice din zona Brăilei*, în *Istros*, 2–3, 1981–1983, p. 236, 240, fig. 2/4.

<sup>31</sup> C. Iconomu, *Încuietore de casetă descoperită la Brădiceni-Iași*, în *ArhMold*, 32, 2009, pp. 279–281.

<sup>32</sup> A. Ye. Puzdrovski, *Krymskaja Skifija II v. do n.e. – III v. n.e. Pogralye pamjatniki*, *Biznes-Inform*, Simferopol, 2007, p. 405, fig. 131/9.

<sup>33</sup> H. Waugh, R. Goodburn, *The Non-ferrous Objects*, în *Verulamium Excavations I*, (ed. S. Frere), *Reports of the Research Committee of the Society of Antiquaries of London XXVIII*, Oxford University Press, Oxford, 1972, p. 126, nr. 105, fig. 38.

<sup>34</sup> G. Besuijen, op. cit. (n. 19), p. 67, pl. 3/2.22–2.33.

<sup>35</sup> S. Boucher, G. Perdu, M. Feugère, *Bronzes antiques du Musée de la civilisation gallo-romaine a Lyon. II. Instrumentum – Aegyptiaca*, De Boccard, Paris, 1980, pp. 72–73.

<sup>36</sup> G. Zampieri, B. Lavarone (ed.), *Bronzi Antichi. Statuete figurate egizi, etrusche, venetice e italiche, armi preromane, romane e medioevali, gioielli e oggetti di ornamento, instrumentum domesticum dal deposito del Museo Padova*, L'Erma di Bretschneider, Roma, 2000, p. 186, nr. 351.

<sup>37</sup> L. Mercado, E. Zanda, *Bronzi da Industria*, Edizioni de Luca, Roma, 1998, pp. 144, 241–242; pl. 98.

<sup>38</sup> M. Kohlert-Németh, op. cit. (n. 18), p. 46.

<sup>39</sup> I. Fauduet, op. cit. (n. 12), p. 37, nr. 81–84.

<sup>40</sup> V. Galliazzo, *Bronzi romani del Treviso*, Giorgio Bretschneider Editore, Roma, 1979, pp. 214–215.

<sup>41</sup> S. Boucher, G. Perdu, M. Feugère, op. cit. (n. 35), p. 56, nr. 289–290.

<sup>42</sup> G. Le Cloirec, *Les bronzes antiques de Corseul (Côtes-d'Armor)*, Éditions Monique Mergoïl, Montagnac, 2001, p. 106, nr. 230–231, fig. 30.

<sup>43</sup> S. Nemeti, op. cit. (n. 13), p. 98, nr. 36–39, pl. 3.

<sup>44</sup> Idem, *Piese romane de bronz din Dacia*, în *RB*, 18, 2004, p. 91, nr. 38–40, pl. 4.

<sup>45</sup> A. G. Poulter, *The Metalwork*, în *Nicopolis ad Istrum. A Late Roman and Early Byzantine City. The Finds and the Biological Remains* (ed. A. G. Poulter), Short Run Press, London, 2007, pp. 31–32, nr. 2.106, fig. 2.10.

Piese de ghidaj pentru hățuri (cat. nr. 13) cunosc o mare varietate decorativă în secolele II–IV p.C., de la exemplarele simple, formate dintr-un piron și un simplu inel pentru trecerea hățurilor<sup>46</sup>, la modele mai complicate, cu inelul realizat din volute<sup>47</sup>, capete de animale reale sau imaginare, afrontate.

În grupul pieselor de harnașament, distribuitoarele de curele sunt piese complex realizate, descoperite frecvent în contextele în care au staționat trupe de cavalerie și cuprind trei tipuri diferențiate morfologic. Primul dintre acestea include două distribuitoare pătrate, plate, cu patru orificii dreptunghiulare pentru trecerea curelelor, fața vizibil decorată cu nervuri, iar cea opusă plată (cat. nr. 14–15). Analogii apropiate întâlnim în contextele de secol III p.C. de la Ilișua<sup>48</sup>, Abusina – Eining<sup>49</sup>, Zugmantel<sup>50</sup> și Volubilis<sup>51</sup>.

Al doilea tip include o piesă cu baza dreptunghiulară, cu două orificii aproape semicirculare, partea vizibilă împărțită în trei registre separate de nervuri proeminente, iar cea opusă decupată (cat. nr. 16). Este un tip mai rar întâlnit, spre exemplu la Războieni „Cetate”<sup>52</sup>, Mechel<sup>53</sup> și Siscia<sup>54</sup>.

Ultimul exemplar are o formă puțin comună, elaborată, pentru care nu cunoaștem analogii (cat. nr. 17). Varietatea acestor piese este destul de mare, dacă ar fi să menționăm numai exemplarele descoperite în decursul anilor la Porolissum, împărțite în șapte tipuri cu variante<sup>55</sup>. Forma depindea de fantezia artizanilor și de gusturile clientelei, în paralel cu numeroase piese „standardizate” circulând și diferite forme rare. Butonii și țintele ornamentale (cat. nr. 18–19) sunt piese comune, cu rol funcțional; formele sunt diverse, iar cronologia poate fi extinsă de-a lungul întregii perioade romane.

## CATALOG<sup>56</sup>

**1. Mâner de pateră** (Pl. 1/1) realizat dintr-o placă subțire din bronz, cu mijlocul mai subțire și capătul semicircular; este rupt în zona joncțiunii cu corpul vasului. Spre partea opusă, semicirculară, are trei orificii unite, astfel încât formează o treflă. Pe partea inferioară are incizate literele **L A** ? Turnat, stare de conservare bună, patină verde; după curățarea chimică are culoarea specifică bronzului. ICEM, inv. 47625.

L – 10,5 cm; gros. – 0,3–0,4 cm; l max. – 5,7; G – 72,03 g.

**2. Ansă de oenochoe** (Pl. 1/2) ornamentată cu o nervură mediană și terminată în partea inferioară printr-o aplică cu figură umană. Trăsăturile, extrem de corodate, redau schematic o față ovală pe care au fost schițați ochii prin intermediul a două incizii ovale. Părul este făcut rulo deasupra frunții și încadrează pe lateral fața; linii ondulate, incizate ușor, redau plețele. În creștetul capului, flancând corpul ansei, se află două volute care amintesc mugurii obișnuiți cadrul reprezentărilor lui Dionysos; turnată plin, stare de conservare bună, patină verde-închis; după curățarea chimică are culoarea specifică bronzului. ICEM, inv. 47626.

L – 10,7 cm; G. – 64,96 g.

<sup>46</sup> Vezi spre exemplu piesele din Muzeul Evreux, I. Fauduet, op. cit. (n. 12), pp. 116, 118, nr. 888; sau din Paris, J. Bonnet et alii, *Les bronzes antiques de Paris. Musée Carnavalet*, Paris, 1989, pp. 328–330, nr. 326–328.

<sup>47</sup> S. Boucher, *Vienne. Bronzes antiques*, Inventaire des collections publiques françaises 17, Éditions des Musées Nationaux, Paris, 1971, pp. 200–201, nr. 660.

<sup>48</sup> S. Nemeti, *Piese de bronz romane de la Ilișua*, p. 97, nr. 7–8, pl. 1.

<sup>49</sup> M. Gschwind, *Pferdeggeschirrbeschläge der zweiten Hälfte des 3. Jahrhunderts aus Abusina / Eining*, in *Saalburg Jahrbuch (SJ)*, 49, 1998, pp. 114–115, fig. 1/7–8.

<sup>50</sup> M. Schleiermacher, *Römisches Pferdegeschirr aus den Kastellen Saalburg, Zugmantel und Feldberg*, in *SJ*, 50, 2000, p. 180, pl. 5/11.

<sup>51</sup> C. Boube-Piccot, *Les bronzes antiques du Maroc. III. Les chars et l'attelage*, în col. „Études et travaux d'archéologie marrocaïne” VIII, Rabat, 1980, pp. 129–131, nr. 135–138.

<sup>52</sup> S. Nemeti, *Piese de bronz din Dacia*, p. 91, nr. 30, pl. 3.

<sup>53</sup> A. Höck, *Neues Militärisches aus Mechel*, in *Veröffentlichungen des Tiroler Landesmuseums Ferdinandeum*, 86, 2006, pp. 249, 255, fig. 2/10.

<sup>54</sup> I. Radman-Livaja, *Militaria Sisciensia. Nalazi rimske vojne opreme iz Siska u fundusu Arheološkoga muzeja u Zagrebu*, *Musei Archaeologici Zagrabienensis Catalogi et Monographiae*, vol I, 2004, 1, Zagreb, p. 118, pl. 74/541.

<sup>55</sup> N. Gudea, *Porolissum. Un complex arheologic daco-roman la marginea de nord a Imperiului Roman. I. Cercetări și descoperiri arheologice până în anul 1977*, in *Acta Musei Porolissensis (ActaMP)*, 13, 1989, pp. 591–593, pl. 182/1–19.

<sup>56</sup> Abrevierile folosite în catalog sunt următoarele: ICEM – Institutul de Cercetări Eco-Muzeale, Tulcea; L – lungimea; H – înălțimea; l – lățimea; gros. – grosimea; D max. – diametrul; G. – greutatea.

**3. Capac de cană** (Pl. 1/3) foliformă; pe una dintre fețe păstrează un segment din inelul de prindere iar deasupra acestuia au fost incizate patru linii dispuse aproximativ într-o formă romboidală; o altă linie împarte în două suprafețe forma geometrică descrisă; turnat, stare de conservare bună, patină verde; după curățarea chimică are culoarea specifică bronzului. ICEM, inv. 47628.

L – 6 cm; l max. – 4,4 cm; gros. – 0,4 cm; G – 48,86 g.

**4. Mâner de spatulă pentru ceară**, (Pl. 1/4) cu un decor elaborat, format dintr-o bază elegantă, cu aspect tronconic, rotunjit, un picior scurt, octogonal; acesta este continuat printr-un plan trapezoidal, prevăzut cu un spațiu interior destinat prinderii unei lame, ale cărei urme sunt încă vizibile în acest manșon. Pe corp se observă câteva orificii adânci rezultate în urma turnării. Decorul constă în nervuri în relief dispuse la intervale regulate; a fost turnat, stare de conservare bună, patină verde; după curățarea chimică are culoarea specifică bronzului. ICEM, inv. 47632.

L – 5,6 cm; l max. – 1,6 cm.

**5. Ataș în formă de delfin**, (Pl. 1/5) fragmentar (piesa întreagă prezintă doi delfini afrontați). Aripioara dorsală este bine individualizată, coada este despicată, orientată în sus formând o buclă de prindere pentru un inel. Spatele piesei este concav; este deformată mecanic și prezintă urme de lovituri; turnată plin, stare de conservare bună, patină verde-închis; după curățarea chimică are culoarea specifică bronzului. ICEM, inv. 47627.

L – 8,7 cm; gros. – 0,4–0,6 cm; G. – 44,22 g.

**6. Încuietoare** (Pl. 1/6) având partea superioară în formă de figură umană cu trăsăturile schematic redată și un inel plasat pe cap; este semicirculară în secțiune iar în partea inferioară are două caneluri ornamentale. Inelul pătrat de pe spate, care asigură închiderea, este rupt; turnare plină, excelent păstrată, patină verde-închis; după curățarea chimică are culoarea specifică bronzului. ICEM, inv. 47630.

H – 5,9 cm; gros. – 0,6 cm; G. – 8,62 g.

**7. Cheie de deget** (Pl. 1/7) folosită în special la casete. Este formată dintr-un inel care păstrează încă urmele materialului de turnare care nu a mai fost înlăturat. Inelul se continuă printr-o lamelă dreptunghiulară în care urmau să fie decupați dinții pentru deschiderea mecanismului casetei. Faptul că se află în curs de prelucrare este o dovadă puternică în favoarea existenței atelierelor locale de prelucrare a bronzului; turnată în tipar, păstrată bine, patină verde-închis; după curățarea chimică are culoarea specifică bronzului. ICEM, inv. 47624.

L – 2,7 cm; D max. exterior inel – 2,3 cm; gros. inel – 0,4 cm; G. – 18,95 g.

**8. Mosor?** (Pl. 1/8). Piesă formată dintr-o bară subțire din bronz la extremitățile căreia se află două discuri în relief iar capetele sunt rotunjite; turnat, stare de conservare bună, patină închisă. ICEM, inv. 47633.

L – 7 cm; D. – 0,4–0,5 cm.

**9. Ornament de mobilier în formă de balustru** (Pl. 2/9) cu partea inferioară păstrată; partea superioară este formată dintr-o bază îngustă, inelară, un corp globular continuat cu un gât subțire și terminat printr-o protuberanță ornamentată în partea inferioară cu o nervură; turnat plin, stare de conservare bună, patină neagră-verzuie; după curățarea chimică are culoarea specifică bronzului. ICEM, inv. 47642.

H – 4,3; D. – 2; G. – 40,86 g.

**10. Ornament de mobilier în formă de balustru** (Pl. 2/10) cu partea inferioară păstrată fragmentar. Partea superioară este formată dintr-o bază ornamentată cu două discuri în relief, corpul propriu-zis este rombic în secțiune și se continuă printr-un vârf format din patru discuri suprapuse care se îngustează spre partea superioară; turnat plin, stare de conservare bună, patină verde-roșiatică; după curățarea chimică are culoarea specifică bronzului. ICEM, inv. 47641.

H – 3,1 cm; D max. bază – 1,5 cm; G. – 23,80 g.

**11. Ornament de mobilier în formă de balustru** (Pl. 2/11) cu partea inferioară ruptă. Partea superioară este formată dintr-o bază ornamentată cu incizii circulare fine, corpul este globular și continuă cu un gât înalt; vârful globular este despărțit de gât printr-un disc plat, în relief; turnat plin, stare de conservare bună, patină neagră-oliv. ICEM, inv. 47639.

H – 3,2 cm; D max. bază – 2,1 cm; G. – 34,13 g.

**12. Ornament de mobilier în formă de balustru** (Pl. 2/12) cu partea inferioară ruptă. Corpul îngust este format dintr-o bază inelară care se continuă cu patru discuri în relief suprapuse; vârful este globular și despărțit de gât printr-o nervură; turnat plin, stare de conservare bună, patină verde-închis; după curățarea chimică are culoarea specifică bronzului. ICEM, inv. 47640.

H – 2,7 cm; D max. bază – 1,6 cm; G. – 17,99 g.

**13. Ornament de car** (Pl. 2/13) având ca element de decor, principal, două pantere afrontate, splendid redată; capetele sunt unite printr-un element în formă de ancoră, cu partea superioară terminată printr-o protuberanță conică. Un șir de linii incizate oblic redau blana animalului ai cărei ochi sunt reprezentați prin puncte înscrise în două romburi. Restul piesei continuă cu un disc oval și un piron care servea la fixarea piesei la car, unite printr-un gât cilindric flancat de două inele. Panterele sunt redată cu minuțiozitate, blana este sugerată prin linii incizate; turnat plin, stare de conservare bună, patină verde-deschis; după curățarea chimică are culoarea specifică bronzului. ICEM, inv. 47629.

L – 13,4 cm; l – 5,9 cm.

**14. Distribuitor de curele** (Pl. 2/14) cu formă patrulaterală, traforat, are patru decupaje dreptunghiulare, fața inferioară perfect plată în timp ce partea superioară, vizibilă, este formată din două registre supraînălțate, ușor rotunjite, delimitate prin nervuri de zona mediană care este ușor adâncită. Excelent finisat pe întreaga suprafață; turnat, stare de conservare bună; după curățarea chimică are culoarea specifică bronzului. ICEM, inv. 47634.

L – 2,5 cm; l – 2,4 cm.

**15. Distribuitor de curele** (Pl. 2/15) cu formă patrulaterală, traforat, are patru decupaje dreptunghiulare, cu marginile ușor rotunjite, fața inferioară perfect plată în timp ce partea superioară, vizibilă, este formată din două registre supraînălțate, rotunjite, și o zonă mediană care este ușor adâncită și ornamentată cu două nervuri longitudinale. Excelent finisat pe întreaga suprafață; turnat, coroziunea a atacat porțiuni din suprafața exterioară; după curățarea chimică are culoarea specifică bronzului, ușoară patină pe fața inferioară. ICEM, inv. 47635.

L – 2,5 cm; H – 1,1 cm; l – 2,4 cm.

**16. Distribuitor de curele** (Pl. 2/16) cu baza dreptunghiulară și partea superioară semicirculară, decorată cu patru nervuri în relief. Patru decupaje dreptunghiulare se află pe fiecare latură; partea inferioară are un decupaj dreptunghiular; excelent finisată; turnat, stare de conservare bună; după curățarea chimică are culoarea specifică bronzului. ICEM, inv. 47636.

H – 1,3 cm; L – 2 cm; l – 1,8 cm.

**17. Aplică de harnașament** (Pl. 2/17) cu baza hexagonală și partea superioară semicirculară, decorată cu două nervuri laterale. Pe cele două fețe laterale are două zone semicirculare în relief, ornamentate cu linii incizate longitudinale; turnat, stare de conservare bună; după curățarea chimică are culoarea specifică bronzului. ICEM, inv. 47637.

H – 1,5 cm; L – 2,6 cm; l – 1,5 cm.

**18. Piesă de harnașament în formă de buton dublu** (Pl. 2/18) constând dintr-un disc-cupolă și o placă circulară unite printr-o tijă centrală; turnat plin, stare de conservare bună, patină neagră; după curățarea chimică are culoarea specifică bronzului. ICEM, inv. 47631.

H – 2,7; dm max. – 3,6; D min. – 3,2; G. – 73.37 g.

**19. Țintă ornamentală în formă de stea** (Pl. 2/19) cu partea superioară alcătuită din patru brațe de dimensiuni aproximativ egale și cuiul triunghiular în secțiune; turnată plin, stare de conservare bună, patină închisă. ICEM, inv. 47638.

H – 2,1 cm; l – 2,5 cm; G. – 7,60 g.

\*

Analizând grupul de obiecte prezentat în rândurile anterioare, putem observa că majoritatea sunt concentrate cronologic în perioada romană timpurie. Cu toate acestea, trebuie subliniat faptul că obiectele din metal au caracteristici care se păstrează în timp și, în unele cazuri, tradiționalismul formelor este remarcabil. Deși eterogen, grupul de materiale discutate în articolul de față nu a ridicat probleme deosebite privind datarea și tipologia; merită semnalat faptul că acesta cuprinde întreg spectrul de obiecte necesar în viața cotidiană a unei comunități, de la *instrumentum domesticum*, la piese de echipament militar. Unele piese sunt rare chiar și în rândul descoperirilor similare din Imperiu; în acest sens pot fi amintite dispozitivul pentru hățuri cu partea superioară în formă de pantere cu capetele afrontate și spatula pentru întinsul cerii pe tăblițe, obiect aparținând, fără îndoială, unui literat.

Elementele de mobilier constituie dovezi grăitoare ale universului interior al casei romane și o dovadă, alături de elementele provenind de la vase, pentru integrarea spațiului istro-pontic în comerțul cu obiecte de lux din metal. Ca întotdeauna, dovezile privind produsele locale și posibilitatea de a discerne între produsele de origine moesică și importuri, sunt cele mai reduse; în cazul de față, o banală cheie de deget în curs de prelucrare poate fi adusă în discuție ca un real argument în favoarea existenței unor ateliere de bronzieri în Dobrogea romană. Acestea puteau aparține chiar unor unități militare în favoarea cărora pledează dovezile de pe *limes*-ul raetic<sup>57</sup> și nevoia constantă de piese minore de echipament și reparații în cadrul acestora<sup>58</sup>.

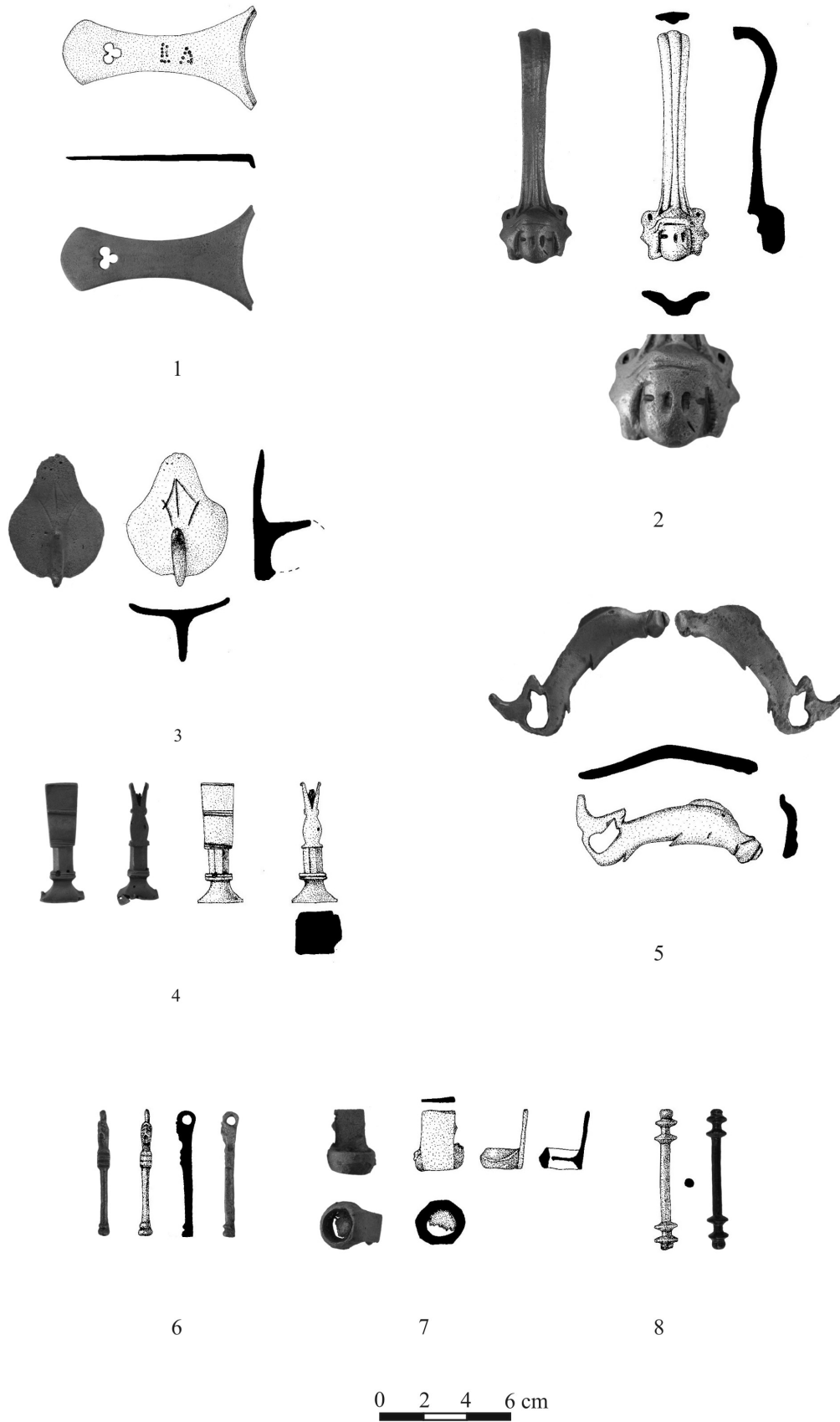
#### ILLUSTRATION LIST

- Pl. 1. Roman bronzes discovered in Dobroudja: 1 – caserolle handle; 2 – oenochoe handle; 3 – jug lid; 4 – wax spatula handle; 5 – dolphin-shaped handle; 6 – casket fastener; 7 – finger-key; 8 – spool?
- Pl. 2. Roman bronzes discovered in Dobroudja: 9–12 – baluster-shaped ornaments; 13 – chariot decoration; 14–17 – harness gear; 18–19 – decorative buttons.

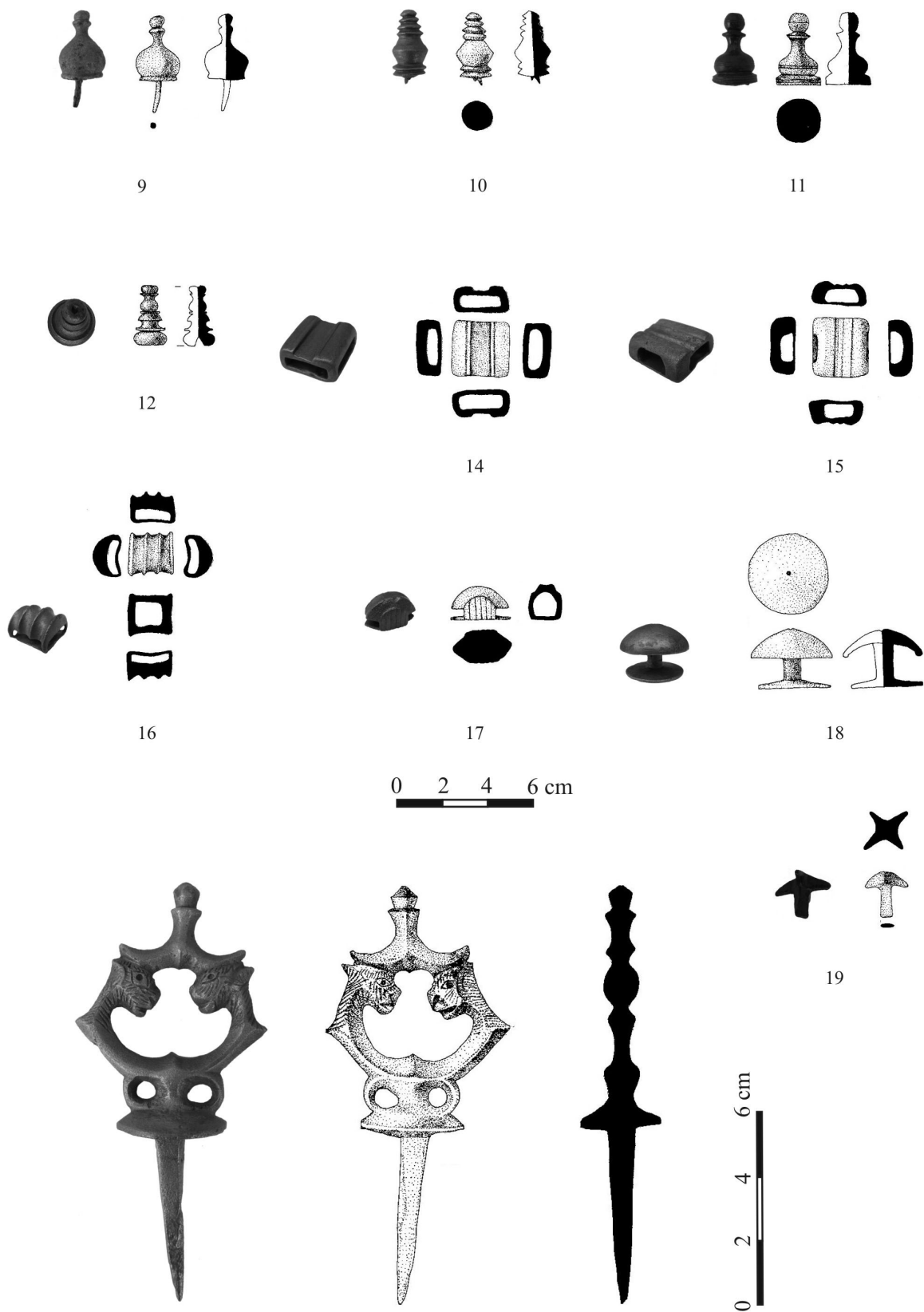
<sup>57</sup> M. Gschwind, *Bronzegießerei am raetischen Limes. Zur Versorgung mittelkaiserzeitlicher Auxiliareinheiten mit militärischen Ausrüstungsgegenständen*, in *Germania*, 75, 1997, 2, pp. 607–638.

<sup>58</sup> Prezența unor depozite de obiecte destinate (re)topirii este semnalată și la Novae, cf. T. Sarnowski, *Bronzefunde aus dem Stabsgebäude in Novae und Altmetalldepots in den römischen Kastellen und Legionslagern*, in *Germania*, 63, 2, 1985, pp. 521–540.





Pl. 1. Bronzuri romane descoperite în Dobrogea: 1 – mâner de caserolă; 2 – toartă de oenochoe, 3 – capac de ulcior; 4 – mâner de spatulă pentru ceară; 5 – mâner în formă de delfin; 6 – încuietoare de casetă; 7 – cheie de deget; 8 – mosor?



13

Pl. 2. Bronzuri romane descoperite în Dobrogea: 9-12 – ornamente în formă de balustru;  
13 – ornament de car; 14-17 – piese de harnașament; 18-19 – butoni ornamentali.