

# DATE PRELIMINARE ALE CERCETĂRILOR ARHEOLOGICE ȘI ISTORICE DIN IAȘI – TG. CUCU

DE

GEORGE BILAVSCHI, BOGDAN MINEA\*

## Abstract

*On the occasion of archaeological assistance carried out in Iași – Tg. Cucu, “Palace of Justice”, from October to December 2011, there were discovered a number of seven basements of the houses with one or more floors, dating back from the XVII–XIX centuries. Modern interventions have displaced the older levels, so that medieval complexes of habitation (16<sup>th</sup>–17<sup>th</sup> centuries) were completely destroyed. The archaeological material is composed of fragments of pottery, decorative ceramics (wall- and stove-tiles, clay pipes), a pipe, a jewellery-stone mould, glass pieces, iron objects, from 16<sup>th</sup>, 17<sup>th</sup>–18<sup>th</sup>, and 19<sup>th</sup>–20<sup>th</sup> centuries.*

*The fragmentary state of pottery did not allow us to completely restore any vessel, but that did not prevent us from identifying the types and various variants as presented in the inventory of medieval Moldavian pottery. All the pottery items were systematized in three categories: 1. reddish pottery, glazed and plain; 2. black and grey pottery; 3. kaolin and porcelain.*

*The stratigraphic and planimetric observations, the corroborations of historical data by the results of practical archaeological research, but also the analysis of the entire artefacts, lead to the conclusions that, despite repeated modern actions, which displaced the layers of previous habitation, the area under investigation has been in constant habitation as far back as 16<sup>th</sup> century.*

**Keywords:** *Iași – Tg. Cucu, basements, medieval pottery, tiles, glazed pottery, kaolin and porcelain, 17<sup>th</sup>–18<sup>th</sup>, and 19<sup>th</sup>–20<sup>th</sup> centuries.*

Cercetările arheologice desfășurate sub conducerea Institutului de Arheologie din Iași<sup>1</sup>, în perioada octombrie–noiembrie 2011, au survenit în urma solicitării de asistență arheologică înaintată de firma *Roughton International Limited Hampshire*. Suprafața ce urma a fi afectată de lucrările de excavație, în vederea realizării fundației imobilului ce va servi ca sediu al Palatului de Justiție, se află la intersecția străzilor Cucu și Elena Doamna, fiind estimată la circa 4 000 m<sup>2</sup>.

Perimetrul supus cercetării arheologice se situează în aria delimitată de Mănăstirea Golia, Biserica „Bărboi” și Biserica „Pantelimon”, fiind cunoscută de la sfârșitul secolului al XVIII-lea drept Târgul Cucului. Denumirea zonei este atestată spre 1797 într-un document în care se precizează că aici se vindeau, cu precădere, alimente<sup>2</sup>. Ulterior, strada Târgu Cucului este frecvent întâlnită în actele și planurile întocmite în

---

\* Institutul de Arheologie, Iași; bilaskus@gmail.com.

<sup>1</sup> Sub coordonarea d-lui dr. Vasile Chirica, la cercetări au participat: dr. Mădălin Cornel Văleanu, dr. Cătălin Hribean, dr. George Bilavschi, dr. Lucian Munteanu, dr. George Bodi, drd. Bogdan Minea. Au fost solicitați pentru consultanță științifică prof. univ. dr. Victor Spinei (membru corespondent al Academiei Române) și dr. Silviu Văcaru, specialiști în istoria medievală a orașului Iași, iar dr. Radu Pîrnău, în calitate de pedolog.

<sup>2</sup> *Documente privitoare la istoria orașului Iași*, vol. X (1796–1800) (se va abrevia *Documente Iași*) (ed. I. Caproșu), Ed. „Dosoftei”, Iași, 2007, nr. 88. Documentul semnalat, care menționează pentru prima dată denumirea Tg. Cucu, este indicat în mod eronat.

primele două decenii ale secolului al XIX-lea<sup>3</sup>. A existat presupunerea că numele zonei ar fi fost în legătură cu păsările ce populau arborii din vecinătate. Treptat, însă, a fost abandonată această explicație și s-a încercat o asociere cu urmașii familiei negustorului brașovean Vasile Cucu, avându-se în vedere, în mod special, prezența activă în viața economică a Iașilor a văduvei acestuia, Ilinca<sup>4</sup>. Ipoteza a fost contestată recent de profesorul M. Ciubotaru, care atribuie numele unor practici contrabandiste. Astfel, în accepțiunea distinsului specialist, sintagma *vama cucului* are o conotație necunoscută majorității populației contemporane. Pornind de la construcții verbale empirice, expresia a dobândit noi sensuri în argoul comercianților pentru a indica locurile de trecere sau de desfacere a mărfurilor, evitând plata taxelor. Stabilirea în zonă a evreilor, precum și desfășurarea unor activități economice ilicite, la limita exigențelor legale impuse de autoritățile locale, susțin observațiile noastre<sup>5</sup>.

Prin analiza documentelor, devin verosimile evoluțiile ce au avut loc în zona intrată sub observație, constatând continuitatea activităților economice desfășurate în ultimele veacuri ale evului mediu și prima parte a epocii moderne, precum și modificarea toponimiei locale la anumite intervale de timp. Potrivit mărturiilor păstrate din secolul al XIX-lea, Târgul Cucului și Târgul Făinei constituiau două spații comerciale distincte, fiind separate până spre 1860 de *Ulița măjilor* (*măjilor* sau *mănjilor*)<sup>6</sup>.

În secolul al XVII-lea târgul Iași cuprindea în partea sa nordică platoul pe care se amenajase Târgul Făinii<sup>7</sup>, incluzând în limitele sale convenționale „mahalalele” organizate în jurul acestei piețe. Începând cu veacul al XVII-lea sunt menționate constant Ulița Făinării, respectiv, Târgul Făinei, considerat de istoricul C. Cihodaru ca fiind „a doua piață importantă din Târgul de Jos”, deși se afla „în marginea” târgului medieval<sup>8</sup>. Conform aceleași lucrări, este parafrazată opinia istoricului Gh. Ghibănescu, ce considera că Târgul Făinei ocupa în realitate o suprafață mult mai mare, fiind delimitat de actualele str. Cuza Vodă, str. Cucu (Ulița Piciorogoaiei), str. Elena Doamna (fostă Ulița Făinii), str. Pantelimon (fostă Ulița Fânului<sup>9</sup>) și str. Conductelor<sup>10</sup>. Iar spre mijlocul veacului al XVII-lea și prima parte a secolului următor este atestată ridicarea mai multor dughene<sup>11</sup>, informație care pare susținută și de cercetările arheologice întreprinse în acest perimetru și care au condus la identificarea unei cantități impresionabile de material arheologic specific perioadei medievale și pre-moderne. Probabil, în zonă au funcționat și ateliere meșteșugărești în care se derulau activități ce erau dependente de o sursă de apă, cunoscând faptul că în imediata apropiere curgea Cacaina (Căcaina, Cîcaina). La nord de Fânăria domnească se afla Târgul Boilor și Bivolăria princiară<sup>12</sup>. O relatare din 1672 ne spune că sultanul Mahomed al IV-lea venind spre Iași de la Țuțora „s-au scoborât pe la Nicoriță în Cîcaina și s-au suit prin Târgul Boilor și au descălecat, în câmp, supt săivan, de la deal de Târgul Boilor”<sup>13</sup>. În a doua jumătate a veacului al XVII-lea și prima parte a secolului următor, la nord și est de Târgul Făinei s-au construit mai multe dughene „din piatră și bârne”, prevăzute cu pivnițe<sup>14</sup>, iar spre Biserica Sf. Pantelimon a funcționat chiar și un

<sup>3</sup> Potrivit indicațiilor de pe copia planului orașului Iași, ridicat de ing. Joseph Bajardi, în 1819, realizată de lt.-col. Dim. Papazolu și donată Bibliotecii Centrale Universitare Iași, în 1897, de către Scarlat Pastia.

<sup>4</sup> *Documente Iași*, VIII (1781–1790), 2006, nr. 188.

<sup>5</sup> M. Ciubotaru, *Lexic și toponimie în Moldova*, în *Anuar de lingvistică și istorie literară (ALIL)*, XLVII–XLVIII, 2007–2008, pp. 314–315.

<sup>6</sup> N. A. Bogdan, *Orașul Iași. Monografie istorică și socială, ilustrată* (ediție reeditată de I. Holban), Ed. Tehnopress, Iași, 1997, p. 84. Vezi și *Documente Iași*, IX, (1791–1795), 2007, nr. 3, 20, 39, 54, 58, 71, 78, 234, 345, 348; *Ibidem*, X (1796–1800), 2007, nr. 71, 78, 86, 99, 214, 215, 234.

<sup>7</sup> D. Bădărău, I. Caproșu, *Iașii vechilor zidiri, până la 1821*, ediția a II-a, Casa Editorială Demiurg, Iași, 2007, pp. 87, 98, 258.

<sup>8</sup> *Istoria orașului Iași* (red. C. Cihodaru, Gh. Platon), I, Ed. Junimea, Iași, 1980, p. 94, nota 45; p. 148.

<sup>9</sup> *Documente Iași*, III (1691–1725), 2001, nr. 118, 205, 410, 625.

<sup>10</sup> *Istoria orașului Iași*, 1980, pp. 94–95; nota 46.

<sup>11</sup> *Ibidem*, p. 95, nota 48. Vezi și *Documente Iași*, II (1661–1690), 2000, nr. 294, 334, 342, 360, 405, 488, 541, 640, 641, 645, 647; *ibidem*, III (1691–1725), 2000, nr. 33, 36, 55, 118, 122, 143 (document în care se menționează disputarea de către proprietarii de drept ale unor case cu pivnițe situate în Târgul Făinii), 205, 311, 333, 369, 576, 592.

<sup>12</sup> *Istoria orașului Iași*, 1980, pp. 95–96; nota 53.

<sup>13</sup> Ion Neculce, *Letopisețul Țării Moldovei* (ed. Iorgu Iordan), Ed. de Stat pentru Literatură și Artă, București, 1959, p. 132.

<sup>14</sup> *Documente Iași*, V (1741–1755), 2001, nr. 98, 791, 813, 860, 862; *ibidem*, VI (1756–1770), 2004, nr. 130, 136, 284, 292, 299, 368–370, 387, 471, 485, 531, 696, 754, 765, 767; *ibidem*, VII (1771–1780), 2005, nr. 27, 35, 58, 61, 130, 181, 217, 218, 238, 250, 291, 322, 323, 362, 383, 385, 429, 447–449; *ibidem*, VIII (1781–1790), 2006, nr. 1–3, 13, 55, 68, 70, 128, 130, 162, 193, 195, 222, 231, 263, 265, 336, 374, 396, 405, 437, 446, 471, 517; *ibidem*, IX, (1791–1795), 2007, nr. 3, 20, 39, 54, 58, 71, 78, 234, 345, 348; *ibidem*, X (1796–1800), 2007, nr. 71, 78, 86, 99, 214, 215, 234. Documentele din ultimul deceniu al secolului al XVIII-lea menționează constituirea unei adevărate Mahalale a Făinii.

han, „o cărvășărie”, drept pentru care zona a împrumutat numele de „Cărvășăria Veche”, iar drumul care o deservea, „Ulița Cărvășăralei”<sup>15</sup>. Un document din 1777 informează asupra mahalalei Fânăriei Vechi, „din dosul Târgului Făinii”, unde se desfășurau activități meșteșugărești și comerciale<sup>16</sup>. În ultimii ani ai secolului al XVIII-lea pe terasa Cacainei este menționată „Mahalaua Căcăinii”, cunoscută și ca „Fânăria”, loc cu case cu pivniță și dughene<sup>17</sup>.

Documentele secolului al XVIII-lea semnalau împărțirea Iașilor în trei zone distincte: Muntenimea de Jos, Muntenimea de Mijloc și Muntenimea de Sus. În prima grupare intrau locuitorii marginilor Sărării și „povârnișurilor dinspre Căcaina, ce mărgineau spre nord strada Cucu”<sup>18</sup>, deci Târgul Făinei și Fânăria.

La 18 septembrie 1714, în urma unei judecăți cu egumenul mănăstirii Aron vodă, comunitatea „jidovilor de târgu de Iași” au obținut loc de casă și școală și drept de trecere neîngrădită pe ulița lor, acces la școală, la dughenele și casele lor „pîn(ă) la Podul Chervăsării, care acmu se numește Ulița Podului Vechi”<sup>19</sup>. În veacul al XVIII-lea în zonă a funcționat mai multe sinagogi – printre care Sinagoga Mare<sup>20</sup> – și o „Baie evreiască”<sup>21</sup>, pentru ca pe parcursul întregului secol și, mai ales, în secolul al XIX-lea, în perimetrul respectiv să funcționeze un cartier evreiesc<sup>22</sup>. Documentele veacului al XVIII-lea atestă prezența acestei etnii, care își ridicase case și dughene cu pivnițe, școală<sup>23</sup>, sinagogă și baie, în zona delimitată de Ulița Făinei<sup>24</sup>, Ulița Fânului (Ulița Fânăriei<sup>25</sup>) și Ulița Piciorogoaii<sup>26</sup>.

În secolul al XIX-lea, o *Vidomostie de stările dughenilor orașului Eșii* semnală faptul că în Tg. Cucu exista un număr de 19 dughene cu pivnițe<sup>27</sup>.

O sumară trecere în revistă a principalelor documente, care se referă la zona nordică periferică a orașului medieval și modern Iași, ne oferă tabloul evoluției sale demografice și economice. De la o uliță negustorească, destinată desfacerii unui anumit produs alimentar<sup>28</sup>, spațiul aflat la periferia Iașilor trece la organizarea sa mai temeinică, care întrunește exigențele denumirii de „târg al făinii”, spre 1690<sup>29</sup>. Numeroasele case și construcții destinate activităților negustorești (*cârciumi, dughene*) dotate cu construcții subterane (*pivnițe, beciuri*), cu precădere din secolul al XVIII-lea, ce au constituit cu timpul obiect de comerț, litigii etc.<sup>30</sup>, întregesc imaginea prosperității economice a zonei investigate și impun cu stringență realizarea unui studiu amănunțit.

<sup>15</sup> *Istoria orașului Iași*, 1980, pp. 96–97; nota 55, 56. Vezi și *Documente Iași*, II (1661–1690), 2000, nr. 199, 274, 277, 278, 307, 315, 334, 342, 359, 360, 446, 525, 541, 554, 555; *ibidem*, V (1741–1755), 2001, nr. 118, 352; *ibidem*, X (1796–1800), 2007, nr. 78, 86. În documentele din a doua jumătate a veacului al XVIII-lea se vorbește despre „locuri de case și de dugheni”, de „dugheni și pivnițe din piatră” localizate pe Ulița Carvasaralei (Chervăsăriei, Chirvăsăriei).

<sup>16</sup> *Documente Iași*, VII (1771–1780), 2005, nr. 309.

<sup>17</sup> *Ibidem*, X (1796–1800), 2007, nr. 160, 227.

<sup>18</sup> *Istoria orașului Iași*, 1980, p. 354. Această zonă era identificată și cu mahalaua „Sărată”.

<sup>19</sup> *Documente Iași*, III (1691–1725), 2001, nr. 480.

<sup>20</sup> D. Bădărău, I. Caproșu, op. cit. (n. 1), 2007, pp. 97, 390–392; *Istoria orașului Iași*, 1980, p. 354, nota 6.

<sup>21</sup> *Istoria orașului Iași*, 1980, p. 181, nota 35; p. 354, nota 6.

<sup>22</sup> *Ibidem*, p. 354, nota 6; *Documente Iași*, IX, (1791–1795), 2007, nr. 20, 58; *ibidem*, X (1796–1800), 2007, nr. 187, 192. Documentele de la sfârșitul veacului al XVIII-lea menționează existența unei școli jidovești în Târgul Făinii.

<sup>23</sup> *Documente Iași*, V (1741–1755), 2001, nr. 62, 166, 667; *ibidem*, VI (1756–1770), 2004, nr. 297.

<sup>24</sup> *Ibidem*, VI (1756–1770), 2004, nr. 48, 299, 485; *ibidem*, VII (1771–1780), 2005, nr. 411, 416, 429 (este menționată Ulița Făinii cu numeroase „locuri de case și dugheni”).

<sup>25</sup> *Ibidem*, V (1741–1755), 2001, nr. 199, 487, 551, 594, 837, 860, 862, 863; *ibidem*, VI (1756–1770), 2004, nr. 48, 67, 130, 136, 179, 181, 203, 211, 232, 234, 268, 361, 574; *ibidem*, VIII (1781–1790), 2006, nr. 256, 374, 540; *ibidem*, X (1796–1800), 2007, nr. 156. În documentele din a doua jumătate a veacului al XVIII-lea se amintește faptul că „pe costișa pârâului Cacaina” se găseau „case cu acareturi, dugheni cu pivniță de piatră și crâșmă”, precum și numeroase „locuri de case”.

<sup>26</sup> *Ibidem*, III (1726–1740), 2001, nr. 82, 304, 312.

<sup>27</sup> *Istoria orașului Iași*, 1980, p. 378, nota 25.

<sup>28</sup> Ulița <Făinii>, (~ unde se vindea făina), imprecis localizată într-un document de la 1645, cf. *Documente Iași*, I (1408–1660) (eds. I. Caproșu, P. Zahariuc), 1999, nr. 325.

<sup>29</sup> În documentul din anul 1690 se menționează existența unei străzi (Ulița Fânului) care străbătea Tg. Făinii și permitea accesul spre Mahalaua Cacainei de mai târziu, cunoscută și sub alte denumiri (Fânăria, Tg. Fânului ș. a.), cf. *Documente Iași*, II (1661–1690), 2000, nr. 667.

<sup>30</sup> *Documente Iași*, VIII, (1781–1790), 2006, nr. 231, 374, 405; *ibidem*, X (1796–1800), 2007, nr. 214, 215, 363; vezi proprietățile Mitropoliei și mănăstirilor (Aron Vodă, Sf. Spiridon) din Tg. Făinii, cf. *ibidem*, VIII, (1781–1790), 2006, nr. 1, 3, 55, 70, 128, 130, 231.

\*

Principalele obiective ale cercetărilor arheologice au vizat identificarea urmelor de locuire, a vechilor structuri de construcție, stabilirea raporturilor stratigrafice, a planimetriei și recuperarea materialelor de interes arheologic. Stabilirea acestor obiective a fost motivată de faptul că zona a fost superficial cercetată spre sfârșitul deceniului șase al secolului trecut, în pofida faptului că au fost înregistrate numeroase deranjamente în teren. S-a păstrat, astfel, o însemnare lapidară pentru o descoperirea, în strada Elena Doamna, nr. 19, a unor fragmente ceramice de pastă roșie cu smalt verde măsliniu, aplicat pe un decor geometric incizat, datate în secolul XVI<sup>31</sup>.

Pentru identificarea și înregistrarea complexelor arheologice au fost utilizate planurile geo-referențiale ale firmei de construcții sus-menționate, care au fost ulterior coroborate cu următoarele planuri: *Planul orașului Iași din 1975*; *Planul orașului Iași*, scara 1:10 000, realizat între anii 1896–1897 de ing. Gr. Bejan, București, 1900; *Planul drumului apelor capitalei redicat în anul 1843 și pus în aplicare de Domnitorul prințul (sic!) Mihail Sturza*, litografiat la Institutul Albinei, 1857; „Planul inginerului Joseph Bajardi de la 1819” – aflat în copie la Biblioteca Centrală Universitară „M. Eminescu” Iași. Plasarea complexelor arheologice pe aceste planuri s-a realizat cu ajutorul unei stații HILTI PA 911 pusă la dispoziție, împreună cu personal calificat, de către constructor, iar la încheierea lucrărilor, planurile au fost digitizate și geo-referențiate (Pl. 1).

Grosimea variabilă a depunerilor antropice a fost evaluată pe baza forajelor și a studiilor geo-tehnice realizate de către proiectanți și constructori. Datorită suprapunerilor constituite din fundații, structuri de beton armat și diverse alte materiale provenite de la construcțiile din secolele XIX–XX, în grosime de circa 2,5–3,0 m, s-a acționat cu mijloace mecanice, sub permanentă supraveghere arheologică. S-a operat manual, cu lucrători oferiți de firma *Roughton International Limited Hapshire*, numai în situațiile în care au fost descoperite complexe de interes arheologic.

Într-o primă etapă a lucrărilor au fost identificate fundațiile clădirilor dezafectate în cursul deceniului nouă al secolului XX (Pl. 1). Materialele rezultate în urma acestor excavări cuprindeau cărămizi de fabricație recentă, moloz, piatră concasată și compactată, fragmente ceramice comune, piese și fragmente metalice utilizate în scop gospodăresc. Spre interiorul perimetrului construit, la circa 2 m adâncime, au fost identificate urmele unor latrine utilizate spre sfârșitul secolului XIX și începutul veacului următor, precum și fragmente ceramice specifice secolului al XVIII-lea. În timpul investigațiilor întreprinse au fost cercetate exhaustiv o serie de patru amenajări subterane (pivnițe, beciuri), denumite convențional S1–4 și alte patru construcții de același tip (interpretate ca fiind galerii și notate G1–4), neexaminată integral datorită sistării lucrărilor în lunile decembrie 2011 – ianuarie 2012\*.

Astfel, în colțul sudic al perimetrului supus observațiilor arheologice a fost identificată structura unei construcții subterane (numerotată convențional S1 adică, subsolul cu nr. 1), de formă dreptunghiulară, la distanță de circa 4,5 m de profilul sud-vestic și la o adâncime de circa 2,5 m (Pl. 2; 3/a). Starea precară de conservare, tehnica constructivă (folosirea argilei cleioase în amestec cu nisip ca liant), degradarea structurii de rezistență, în decursul timpului, au impus ca într-o primă etapă, subsolul să nu fie investigat direct. S-a recurs la îndepărtarea pământului din vecinătatea structurii, evitând astfel prăbușirea accidentală (Pl. 3/b), iar ulterior s-a recurs la investigarea interiorului.

Pe zidul de sud-est se afla probabil și calea de acces, deoarece a fost identificată în pământul de umplutură al pivniței și o balama de ușă, din fier. Peretele avea o lungime totală de 3,40 m. Zidul de NE, cu o lungime de 4,30 m și o înălțime de 1,75 m, permitea accesul printr-o boltă cu lățimea de 1,50 m spre o galerie prăbușită, păstrată pe o lungime de 2 m (Pl. 2; 3/b).

Peretele de NV prezenta, de asemenea, o boltă care asigura trecerea spre o altă galerie mai mare, dar care a fost zidită după amenajarea unei construcții moderne. Cu această ocazie a fost recuperată piatra de la galeria abandonată, fapt confirmat de pătrunderea molozului în porțiunea dezafectată.

Spre zona centrală a laturii de SE a perimetrului investigat arheologic (Pl. 2), a fost reperată și cercetată o construcție subterană (S2) de dimensiuni mai mari, realizată din rocă sedimentară fasonată (calcar oolitic de Repede) și un liant compus din argilă și nisip. Analiza structurii identificate a permis stabilirea planului general al construcției (Pl. 2; 4/a). S-a constatat existența a două galerii principale perpendiculare, dispuse în forma literei „T”, orientate NNE–SSV, respectiv, VVN–EES. Terminalul de NV realiza legătura cu galeria

<sup>31</sup> Al. Andronic, E. Neamțu, *Cercetări arheologice pe teritoriul orașului Iași în anii 1956–1960*, in *Arheologia Moldovei (ArhMold)*, II–III, 1964, pp. 411, 417.

\* Abrevierile folosite în această lucrare sunt: aprox. – aproximativ; Diam. – diametru; Gr. – grosime; L – lungime; l – lățime; Î – înălțime; S1–4 – subsolurile 1–4; G1–4 – galeriile 1–4 (pivnițe, beciuri necercetate integral).



principală printr-un coridor în formă de buclă. Galeria centrală, prăbușită spre extremitatea de NNE, s-a păstrat, cu o serie de avarii în structura de rezistență, pe o lungime de circa 13,5 m. În zona de intersecție cu galeria perpendiculară au fost constatate prăbușiri ale bolții, fapt ce a determinat abandonarea terminalului de SE și stoparea degradării structurii de rezistență prin zidirea cu piatră fasonată (rocă sedimentară) a bolților în a doua jumătate a secolului XX. O consolidare asemănătoare, realizată probabil în aceeași etapă, a fost întreprinsă în extremitatea de NV a terminalului. Aceasta a constat în ridicarea a cinci piloni de susținere a bolții și zidirea pe jumătate a coridorului în formă de buclă. Refaceri și consolidări ale bolții au fost semnalate în zona de intrare a galeriei principale, prin utilizarea de cărămidă și mortar pe bază de ciment (Pl. 4/b; 5/c–d).

Materialele recuperate din zona construcției subterane nu au permis o încadrare cronologică elocventă. Printre materialele atribuite cu certitudine secolului XX, au fost identificate și altele mai vechi: o piesă de silex de factură neolitică; fragmente ceramice și de cahle, datate prin analogie, în secolele XVII–XVIII; un recipient de sticlă albastră cu monograma regelui Carol I și data septembrie 1883.

Starea precară de conservare, degradările constatate și adâncimea mare, de circa 4,5 m față de nivelul de călcare din strada Elena Doamna, nu au permis investigarea și păstrarea subteranului *in situ*.

Spre extremitatea de nord-est a perimetrului afectat de lucrările de excavație au fost identificate rămășițele unei construcții subterane (S3), la circa 3,5 m de nivelul actual de călcare, reutilizată în perioada contemporană (Pl. 2). Intrarea, reconstruită din cărămidă și mortar, avea deschiderea de 1,4 m, înălțimea de 1,8 m și permitea accesul într-o cameră de 6 × 4 m și înălțimea de 2,7 m. Calea de acces către cele două galerii, spre sud-vest și sud-est, a fost blocată prin zidire. La un moment dat, bolta a fost străpunsă de un stâlp de beton armat, al unei construcții care nu mai există în momentul de față. La demontarea structurii de piatră s-a constatat dezafectarea celor două căi de acces la un moment ce nu poate fi precizat. În perimetrul acestei construcții au fost descoperite materiale specifice secolului XX, iar la vest de ea, în pământul rulat și amenajările moderne, au fost recuperate fragmente ceramice specifice veacurilor XVII–XVIII și XIX.

În colțul de NV al suprafeței investigate a fost semnalat subsolul (S4) unei construcții de mai mari dimensiuni, aliniată la strada Cucu (Pl. 2; 6a). Observațiile ulterioare au dus la concluzia că este o pivniță mai veche, reutilizată într-o etapă constructivă recentă, când s-a recurs la consolidarea bolții unei galerii secundare cu un arc de cărămidă și la amenajarea unei intrări, tot din cărămidă, adaptată probabil noului plan al clădirii. Au fost identificate două zone distincte: galeria stângă, cu lungimea de 5,5 m, lățimea de 1,8 m și înălțimea de 1,3 m, și galeria dreaptă, cu lungimea de 8,5 m, lățimea de 1,8 m și înălțimea de 1,72 m, care făcea accesul într-un compartiment de 2 × 1,65 × 1,70 m (Pl. 6a–b). Interiorul subsolului a fost consolidat cu cărămidă și beton armat, ulterior fiind umplut cu diverse materiale și moloz. În zonă au fost descoperite materiale amalgamate, ce pot fi încadrate cronologic în secolele XIX și XX.

În perimetrul stabilit au mai fost identificate alte amenajări subterane (G1–4), necercetate integral în perioada ce a precedat întocmirea studiului de față. Din umplutura acestor beciuri, molozul generat de prăbușirea construcțiilor recente și în imediata lor vecinătate a fost prelevat material arheologic sărăcăcios, constând din resturi de veselă medievală (secolele XVII–XVIII), modernă și contemporană, fragmente de teracotă, sticle și părți ale unor unelte și obiecte din fier etc.

\*

În urma investigațiilor din punctul Str. Cucu – „Palatul de Justiție” din Iași a fost identificată și recuperată o cantitate impresionantă de obiecte arheologice (fragmente de vase din lut și faianță autohtonă, orientală și occidentală, de ceramică ornamentală, de olane și conducte din argilă de la instalațiile de scurgere și canalizare, țigle, diverse părți ale obiectelor din fier de uz gospodăresc și meșteșugăresc, bucăți de la recipiente de sticlă, precum și material osteologic de factură animalieră), care vine să susțină informațiile documentare referitoare la apartenența etnică, culturală și religioasă a locuitorilor și la activitățile economice derulate în acest perimetru pe parcursul Evului Mediu, a timpurilor moderne și contemporane.

## I. OLĂRIA MEDIEVALĂ

Starea fragmentară a materialului ceramic prelevat în urma investigațiilor arheologice de salvare nu a permis întregirea vreunei forme de vas, ceea ce nu a împiedicat însă identificarea tipurilor și variantelor diverse, care compun repertoriul atât de variat al ceramicii medievale moldovenești. Tipurile identificate își găsesc analogii în olăria medievală cunoscută datorită săpăturile arheologice din Moldova, cum ar fi cele din

Iași<sup>32</sup>, Andrieșeni<sup>33</sup>, Tomești – jud. Iași<sup>34</sup>, Suceava<sup>35</sup>, Baia<sup>36</sup>, Vaslui<sup>37</sup>, Bacău<sup>38</sup>, Trotuș<sup>39</sup>, Bicăz<sup>40</sup>, Mănăstirea Neamț<sup>41</sup>, Izvoare – jud. Neamț<sup>42</sup>; precum și din Țara Românească<sup>43</sup>, Transilvania<sup>44</sup>, Republica Moldova<sup>45</sup>, Ucraina<sup>46</sup>, Bulgaria<sup>47</sup>, Polonia<sup>48</sup>, Cehia și Slovacia<sup>49</sup> etc.

<sup>32</sup> Al. Andronic, E. Neamțu, op. cit. (n. 31), in *ArhMold*, II–III, 1964, pp. 417; 421; 425; fig. 7/1, 3, 4, 5, 6; 8/4; Al. Andronic, E. Neamțu, M. Dinu, *Săpăturile arheologice de la Curtea Domnească din Iași*, in *ArhMold*, V, 1967, pp. 210; 223; fig. 30–32; 226; 228; iidem, *La résidence princière de Jassy*, in *Dacia*, N.S., XIV, 1970, pp. 370; 371, 372; fig. 21/1–4; 22; Al. Andronic, *Iașii pînă în secolul al XVII-lea în lumina datelor arheologice*, in *Cercetări istorice (CI)*, I, 1970, pp. 104–107; idem, *Săpăturile de salvare de la Tomești*, in „Materiale și cercetări arheologice” (*MCA*), IX, 1970, pp. 405–413; idem, *Iașii pînă în secolul al XVII-lea. Geneză și evoluție*, Ed. Junimea, Iași, 1986, pp. 67–68; 129, fig. 1, 3; p. 130, fig. 1–10; E. Neamțu, St. Cheptea, *Cercetările arheologice de la „Casa Dosoftei” din Iași (1966–1968)*, in *MCA*, 1973, pp. 281–287 (vezi fragmentele de oală cu toartă lucrate din pastă de caolin, datate în secolul al XVII-lea); N. N. Pușcașu, V. M. Pușcașu, *Biserica „Sf. Sava” din Iași. Monografie arheologică*, Ed. Trinitas, Iași, 2005, pp. 104–109; fig. 41–43, 49; C. Asăvoaie, G. Bilavschi, C. Stoian-Symonds, *The archaeological investigation*, in *The Great Medieval Coin Hoard of Iași (Historical Significance of the Great Medieval Coin Hoard of Iași – 2002)* (se va abrevia *The Great Medieval Coin Hoard of Iași*) (ed. V. Mihailescu-Bîrliba), Institutul European Press, Iași, 2006, pp. 15–18; G. Bilavschi, C. Asăvoaie, C. Stoian-Symonds, *The catalogue of pottery pieces*, in *The Great Medieval Coin Hoard of Iași*, 2006, pp. 19–24; G. Bilavschi, C. Asăvoaie, *The catalogue of pottery found during fieldwork*, in *The Great Medieval Coin Hoard of Iași*, 2006, pp. 25–35; G. Bilavschi, *The catalogue of items found in the hoard of iron objects*, in *The Great Medieval Coin Hoard of Iași*, 2006, pp. 37–51; G. Bilavschi, *Stone objects and ornamental pottery found during fieldwork*, in *The Great Medieval Coin Hoard of Iași*, 2006, pp. 53–55; C. Asăvoaie, G. Bilavschi, C. Stoian-Symonds, *The pottery items*, in *The Great Medieval Coin Hoard of Iași*, 2006, pp. 381–385; pl. 5–11; G. Bilavschi, *About the pottery found during fieldwork*, in *The Great Medieval Coin Hoard of Iași*, 2006, pp. 387–395.

<sup>33</sup> A. C. Florescu, *Săpăturile de la Andrieșeni (r. Iași, reg. Iași)*, in *MCA*, VI, 1959, p. 117 (vezi fragmentele de vase din lut de culoare roșietică și din caolin, specifice veacurilor XVII–XVIII).

<sup>34</sup> Al. Andronic, op. cit. (n. 22), in *MCA*, IX, 1970, p. 411, fig. 4/1. În acest punct au fost descoperite fragmente de oale cu toartă, lucrate din pastă albă (caolin), decorate cu motive alcătuite din linii drepte, orizontale și spiralate, trasate cu humă de culoare roșie.

<sup>35</sup> M. D. Matei, *Contribuții arheologice la istoria orașului Suceava*, Ed. Academiei R. S. R., București, 1963; M. D. Matei, Em. I. Emandi, *Cetatea de Scaun și Curtea Domnească din Suceava*, Ed. Sport-Turism, București, 1988; B. Mitrea, I. Nestor et alii, *Șantierul Suceava*, in *Studii și Cercetări de Istorie Veche (SCIV)*, 4, 1953, 1–2, pp. 335–393.

<sup>36</sup> E. Neamțu, V. Neamțu, St. Cheptea, *Orașul medieval Baia în secolele XIV–XVII*, I, Ed. Junimea, Iași, 1980, p. 125, fig. 90/2–6; 91/1–2, 4–5; 93/2, 4, 7, 9–17; 97/2–3; iidem, *Orașul medieval Baia în secolele XIV–XVII*, II, Iași, 1984, pp. 227–228; fig. 99/2–3, 100/5.

<sup>37</sup> Al. Andronic, E. Neamțu, F. Banu, *Săpăturile de salvare de la Vaslui*, in *MCA*, VIII, 1962, p. 99, fig. 16; Al. Andronic, R. Popescu, *Principalele rezultate ale cercetărilor arheologice de la Vaslui-Curțile Domnești din anul 1978*, in *Acta Moldaviae Meridionalis (AMM)* I, 1979, pp. 119–128; iidem, *Principalele rezultate ale cercetărilor arheologice de la Vaslui-Curțile Domnești din anul 1978*, in *MCA*, Oradea, 1979, pp. 349–351.

<sup>38</sup> Al. Artimon, I. Mitrea, *Bacău. Reședință voievodală*, Ed. Corgal Press, Bacău, 1996; Al. Artimon, *Civilizația medievală urbană din secolele XIV–XVII (Bacău-Tg. Trotuș-Adjud)*, Ed. Corgal Press, Bacău, 1998.

<sup>39</sup> Al. Artimon, *Orașul medieval Trotuș în secolele XIV–XVII. Geneză și evoluție*, Ed. Corgal Press, Bacău, 2003, p. 345, fig. 47/3; p. 346, fig. 48/6; p. 347, fig. 49/3–7; p. 348, fig. 50/1–2, 4–5; p. 349, fig. 51/3–5.

<sup>40</sup> C. S. Nicolăescu-Plopșor, A. Păunescu, F. Mogoșanu, M. Bitiri, A. Bolomey-Paul, D. Gh. Teodor, S. Teodor, M. Florescu, N. Berlescu, *Șantierul arheologic Bicaz*, in *MCA*, VII, 1961, pp. 37–47 (vezi fragmentele ceramice datate în veacurile XVII–XIX); C. S. Nicolăescu-Plopșor, M. Petrescu-Dîmbovița et alii, *Șantierul Bicaz*, in *MCA*, VI, 1959, pp. 57–83 (din acest sit provin fragmente ceramice de la oale cu toartă lucrate din pastă albă, de caolin, decorate cu motive de linii drepte și vălurite, trasate cu vopsea roșie, datate în veacul al XVII-lea).

<sup>41</sup> P. Diaconu, *Săpăturile de la Mănăstirea Neamț*, in *MCA*, VI, 1959, pp. 699–702 (vezi fragmentele ceramice de culoare roșietică – oale cu una sau două toarte, căni înalte, străchini, farfurii etc. – și din caolin, decorate atât cu incizii orizontale, circulare și paralele, cât și cu motive de linii drepte și vălurite – spirale –, desenate cu vopsea albă sau roșie; materialul ceramic menționat a fost încadrat cronologic în secolele XVII–XIX).

<sup>42</sup> V. Spinei, M. Alexianu, Ș. Scorțanu, E. Ciubotaru, *Încăpere-depozit din secolul al XV-lea de la Izvoare (jud. Neamț)*, in *ArhMold*, XVI, 1993, pp. 251–274.

<sup>43</sup> *Bucureștii de odinioară în lumina săpăturilor arheologice* (ed. I. Ionașcu), Ed. Științifică, București, 1959. Monografia cuprinde cercetările arheologice de pe raza orașului București efectuate în punctele Hanul Vechi, Curtea Domnească, Biserica Sf. Dumitru-Poștă, Biserica Sf. Gheorghe, Biserica Mihai-Vodă, Biserica Radu-Vodă, Biserica Visarion, Mănăstirea Văcărești, Piața de Flori, Foișorul Mavrocordaților etc., unde s-au descoperit forme ceramice similare cu cele identificate în Iași – „Tg. Cucu-Palatul de Justiție”. Vezi și A. Păunescu, *Ceramica descoperită la Hanul Constantin Vodă*, in *Cercetări arheologice în București (CAB)*, V, București, 2002, pp. 79–94; Gh. Mănușu-Adameșteanu, E. Drăgan, I. Poll, D. Căpățână, *Depozitul unui negustor de la Hanul Stavropoleos*, in *CAB*, V, 2002, pp. 95–125;

Locuirea intensă din secolele XIX–XX au creat numeroase dificultăți pentru identificarea eventualelor complexe de habitație medievale și pentru recuperarea materialului arheologic în contexte istorice evidente. De asemenea, problemele tehnice și condițiile geo-climatice în care s-a desfășurat cercetarea acestui sit nu au permis depistarea și prelevarea artefactelor *in situ*, fapt care a determinat o încadrare cronologică corectă doar pentru materialul ceramic cunoscut prin analogiile cu piese similare identificate în alte obiective arheologice din Moldova. Diverse fragmente de vase specifice veacurilor XVI–XVII, provenind din gropile de factură modernă ori din pământul rulat și reamenajările moderne și contemporane, au fost antrenate din nivelurile inferioare de locuire, bulversate de intervențiile antropice recente.

În aceste condiții, a fost dificil de surprins raporturile stratigrafice dintre nivelurile de locuire medievale și premoderne precum și conexiunile temporale cu complexele de habitație contemporane, unele probleme de ordin cronologic constituind până în prezent un subiect de dezbatere incitant printre specialiști, cu atât mai mult cu cât secolele XVII–XVIII ale târgului medieval Iași sunt învăluite în mare parte în mister. Rezultatele cercetărilor arheologice efectuate în ultimele decenii în diverse zone cu încărcătură istorică ale târgului medieval (str. Anastasie Panu – „Pasaj Hala Centrală”; Palatul Culturii și cercetarea în Complexul urbanistic

Gh. Mănuclu-Adameșteanu, D. Căpățână, *Ceramica Curții Domnești din București. Secolele XV–XIX*, Ed. Muzeul Municipiului București, Seria Patrimoniu, București, 2002, 53 p. + 18 pl.; Gh. Mănuclu-Adameșteanu, D. Căpățână, V. Boroneanț, N. Palincaș, A. Măgureanu, *Săpături arheologice de salvare la Pantelimon*, in *CAB*, VI, 2005, pp. 88–90; pl. 11–18; fig. 6–11; N. Constantinescu, *Contribuții arheologice asupra Curții Domnești din Târgoviște (secolele XIV–XVII)*, in *SCIV*, XV, 1964, 2, p. 236; idem, *Coconi. Un sat din Câmpia Română în epoca lui Mircea cel Bătrân – studiu arheologic și istoric*, Ed. Academiei R. S. R., București, 1972, p. 267, pl. XXXIII/7, 11 (vezi vasele de culoare roșietică care sunt decorate cu motive spiralate pictate cu vopsea albă, dispuse într-o bandă orizontală, în zona mediană a văscioarelor, ori cu benzi de linii verticale care mărginesc șiruri de puncte, realizate cu aceeași culoare, fapt care dovedește că astfel de decoruri a fost utilizate vreme de mai multe secole în regiuni diferite ale spațiului carpato-dunărean).

<sup>44</sup> C. Preda, *Săpăturile arheologice de la Sâncrăieni (r. Ciuc, Reg. Autonomă Maghiară)*, in *MCA*, VI, 1959, pp. 854–855, fig. 28, 29; A. A. Rusu, *Cercetări arheologice în cetatea Oradea. Sinteza preliminară a anilor 1991–1993*, in *Crisia*, XXIII, 1993, pp. 59–84.

<sup>45</sup> P. P. Birnea, *Sel'skie poselenija Moldavii XV–XVII vekov*, Chișinău, 1969; A. Gorodenco, *Ceramica locală de la Orheiul Vechi în secolele XIV–XVI*, Ed. Istros, Brăila, 2000, fig. 132/1, 2, 3, 7.

<sup>46</sup> L. Čmyl, *Keramičeskye komplekxy kontsa XV–XVI vv. Iz raskopok Mihajlovskogo Zlatoverhogo sobora v Kyeve (Pottery complexes of the XV–XVI century from the excavations of Mihajlovski Zlatoverhi monastery In Kiev)*, in *Polyvnaja keramika Sredyzemnomor'ja i Pryčernomor'ja X–XVIII vv. (Glazed pottery of Mediterranean and Black sea Region of the X–XVIII centuries)* (eds. S. G. Bočarov, V. L. Myt), Izdatel'skij dom „Stylos”, Kyev, 2005, pp. 462–464; pl. 1–3; O. Popel'nyts'ka, *Polyv'janij dekoratyvnyj i stolovij posud XVII–XVIII st. z Kyeve (Glazed ornamental vesseles of the XVII–XVIII century from Kiev)*, in *Polyvnaja keramika Sredyzemnomor'ja i Pryčernomor'ja X–XVIII vv.*, 2005, pp. 468–472; pl. 1–3; I. R. Gusač, *Tureckie polufajansy XVIII veka iz Azova (Turkish faiences of the XVIII century from Azova)*, in *Polyvnaja keramika Sredyzemnomor'ja i Pryčernomor'ja X–XVIII vv.*, 2005, pp. 476–479; pl. 1–2 (faianță turcească din veacul al XVIII-lea provenind de la Azova); I. V. Volkov, *Kreposty Ljutyk – Sed-Islam (predvarytel'noe soobščenyje i keramičeskij kompleks) (The Liutik – Sed-Islam fortress – the preliminary message and ceramics complex)*, in *Polyvnaja keramika Sredyzemnomor'ja i Pryčernomor'ja X–XVIII vv.*, 2005, pp. 482–488; pl. 2–3.

<sup>47</sup> M. Stančeva, *Srednovjekovna sgrafito keramika ot Sofija (Ceramique sgraffito du Moyen Age de Sofia)*, in *Serdika. Archeologičeski materialy i proučvanija (Serdica. Matériaux et recherches archéologiques)* (red. T. Gerasimov), tom I, Izdatelstvo na Bălgarskata Akademija na Naukite, Sofia, 1964, pp. 169–193; pl. I–IX.

<sup>48</sup> M. Milewska, G. Zborowska, J. Kruppe, *Archeologia o zamku Puckim*, Varșovia, 1995, p. 8, fig. 18, 20; A. Tynieć-Kępińska, *Ceramika wezesnośredniowieczna, późnośredniowieczna, nowożytna ze stanowisk Kraków-Bieżanów, Stanowisko 1 i Kraków Rząka, Stanowisko 1. Osada kultury lużyckiej* (în colecția *Via Archaeologica*; red. Sławomir Kadrow), Cracovia, 2003, p. 223, pl. 3/1–18; p. 224, pl. 4/1–29; p. 225, pl. 5/1–20; p. 226, pl. 6/1–28; p. 227, pl. 7/1–22; p. 228, pl. 8/1–23; p. 229, pl. 9/1–23; p. 230, pl. 10/1–23; C. Francke, *Wstępne wyniki badan zamku Szczerba w Gniewoszwowie, Gmina Międzyzlesie, in Śląskie Sprawozdania Archeologiczne*, XXXIV, Wrocław, 1993, p. 351, pl. 6/c, f, k; A. Wałowy, *Badania przy Ul. Krupniczej 26 w Krakowie*, in *Materiały Archeologiczne (MA)*, XXIII, 1986 (în special oalele cu toartă de culoare roșietică și din caolin de la p. 104, fig. 6; fig. IV/4, 16); eadem, *Badania przy Kościele i klasztorze oo. Karmelitów na piasku w Krakowie w 1963 roku (Wykop I)*, in *MA*, XXV, 1990, p. 132, fig. V/1–4.

<sup>49</sup> J. Unger, *Hroby z 15. a 16. stol. S Nádobami dnem Vzhùru na ježni Morave*, in *Život v archeologii Středověku (Life in the archaeology of the middle ages)*, Ed. DAR, Praga, 1997, p. 643, pl. 4/1–4; p. 644, pl. 5/1–4; p. 645, pl. 6/2 (oale cu toartă datate în veacul al XVI-lea); J. Hoššo, *Prehl'ad vývoja sredovekej keramiky na Slovensku*, in *Archeologia Historica (AH)*, 8, 1983, p. 223, pl. 3/1–4; p. 224, pl. 4/1, 11; p. 226, pl. 6/4, 5, 6 (vezi și bibliografia de la p. 228); M. Drda, *Archeologický výzkum Tábora*, in *AH*, 5/80, 1979, p. 111, pl. 4 (oale cu toartă, câni înalte cu toartă și gură trilobată, castroane cu toartă de culoare roșietică); R. Nekuda, *Korpus středověké keramiky datované mincemi z Moravya Slezsko*, in *AH*, 5/80, 1979, p. 421, fig. 58, 59 (vase arse într-un mediu oxidant specific secolelor XVI–XVII).

„Palas”; Hotel Europa; Sinagoga Mare; bisericile Sf. Sava, Trei Ierarhi, Catedrala mitropolitană; parcare Moldova Mall; Liceul „Vasile Alecsandri”; str. V. Alecsandri, nr. 8, Starea Civilă – Palatul Cantacuzino-Paşcanu etc.) vor aduce cu siguranță contribuții esențiale pentru cunoașterea aspectelor de viață social-economică, etnico-demografică, juridic-administrativă și cultural-religioasă. Sunt așteptate astfel publicarea datelor investigațiilor de specialitate realizate de distinși colegi din cadrul institutelor de cercetare ale Academiei Române – Filiala Iași și al Complexului Muzeal Național al Moldovei „Palatul Culturii”, din Iași. În mod evident, informațiile desprinse în urma analizelor tuturor categoriilor de izvoare istorice vor elucidă chestiuni importante privind derularea activităților meșteșugărești și negustorești, privind etnia locuitorilor Iașilor, medieval și premodern, organizarea structurilor juridic-administrative, desfășurarea vieții cotidiene, privind mentalitățile colective și individuale, afiliațiile culturale, religioase și politice ale ieșeanului veacurilor XVII–XIX.

Analiza fragmentelor recoltate a condus la reconstituirea formelor caracteristice și predominante ale ceramicii de culoare roșietică (smălțuită și nesmălțuită), din caolin (smălțuită și nesmălțuită) sau a celei cenușii/negre. Totodată, a permis unele observații asupra evoluției tipurilor sau a tehnicii de modelare și ornamentare, pe durata veacurilor XVII–XIX.

Tehnicile de exploatare a depozitelor de lut, de pregătire a aluatului argilos, de tratare, dospire și degresare, metodele folosite pentru modelarea compoziției, arta uscării, a ornamentării, smălțuirii și a coacerii ceramicii medievale a cunoscut o evoluție considerabilă în teritoriile extra-carpatică românești, sub influența unei tradiții bizantine seculare și a practicilor însușite din zonele orientale (ale Asiei Mici) și central-europene. Altfel spus, tehnologia utilizată de comunitățile arhaice carpato-nistrene și carpato-dunărene au cunoscut o perfecționare continuă în urma contactului cu meșterii olari itineranți, originari din zonele menționate mai sus. Astfel, arheologii medievști au analizat cantități impresionabile de ceramică locală a cărei tehnică de prelucrare, forme și ornamentație amintesc de olăria bizantină, oriental-persană sau otomană, chinezească, central și vest-europeană. Au fost interpretate și catalogate drept ceramică de tradiție bizantină, orientală sau europeană, imitații sau/și replici ale unor recipiente de lux, produse ale unor faimoase ateliere medievale.

În veacurile XV–XVI a început să se generalizeze așa-numita „ceramică țărănească”, ceea ce înseamnă că au apărut și în mediul rural ateliere locale specializate să producă vase atât de necesare în gospodăria fiecărei familii. În secolele XVII–XIX meșteșugul olăritului avea să atingă o dezvoltare extraordinară datorită creșterii progresive a cererii pe piețele interne. Cu acest prilej, s-a constatat o perfecționare a tehnicilor meșterilor olari din mediul rural, ale căror produse aveau să asigure necesarul regional de veselă de uz comun. Opiniile sugerate se bazează pe o analiză minuțioasă a exemplarelor prelevate din siturile arheologice din mediul românesc urban și rural. Calitatea pastei și a degresanților, uniformitatea compoziției, tehnica ornamentării și a arderii vaselor, provenite din atelierele orășenești și țărănești, conduc spre aceeași concluzie: uniformizarea producției ceramicii românești medievale și premoderne.

În istoriografia românească actuală s-au impus câteva tipuri de clasificare și sistematizare a materialului ceramic medieval, fiecare cu avantajele și dezavantajele inerente unui astfel de demers. În cazul de față, din punct de vedere metodologic, s-a optat pentru clasificarea clasică, tipurile de vase fiind sistematizate în funcție de procedeul tehnic al arderii, luându-se în considerare și opțiunea meșterului olar în alegerea materiei prime utilizate pentru modelarea unor vase (ne referim aici la ceramica din pastă albă de caolin ori la compoziția utilizată pentru prelucrarea faianței și a porțelanului). Astfel, întregul material ceramic provenit din acest sit a fost sistematizat în trei categorii ceramice: 1. *Ceramica roșietică, nesmălțuită și smălțuită*; 2. *Ceramica cenușie sau neagră*; 3. *Ceramica din caolin, faianța orientală și occidentală și porțelanul*.

1. Caracteristici generale ale ceramicii roșietice (nesmălțuită și smălțuită). Fragmentele ceramice investigate aparțin unor vase lucrate predominant dintr-o pastă bine dospită și îndelung frământată, utilizându-se un procedeu complex, prin care se urmăreau toate etapele necesare unei prelucrări adecvate. Întreaga producție ceramică analizată aici a fost lucrată la roata de picior cu turație rapidă, afirmație susținută de examinarea aspectului suprafețelor și a grosimii pereților vaselor. Ca degresanți s-a utilizat nisipul de granulație mică și mijlocie, ceramică pisată, pulbere de var sau mică, alți compuși organici și anorganici, ceea ce a conferit pereților o plasticitate și rezistență sporită. La unele vase pasta este alcătuită dintr-o matrice de minerale argiloase, grăunțe mărunte de cuarț nerulat, rare paiete fine de mică și o cantitate difuză de minerale și oxizi. S-au observat de asemenea intruziuni de fragmente elastice precum cuarț, microcuarțite, feldspați și granule relativ rulate de oxizi de fier, precum și fragmente de mică (muscovit și biotit). Compoziția mineralogică a pastei este de regulă uniformă și doar la câteva vase de mari dimensiuni (oale cu toarte de mari dimensiuni, căldare, lighean) degresanții au fost difuzați inegal. Suprafețele veselei de bucătărie a fost de regulă tratată cu o zeamă de lut pentru finisarea asperităților și închiderea completă a porilor. Angoba micacee se obținea dintr-o pastă subțire de argilă cu paiete de mică în compoziție, ce-i conferă vasului un aspect gălbui-auriu.

Arderea s-a produs într-un mediu oxidant, fiind omogenă și completă, obținându-se astfel culori și nuanțe unitare, atât în spărtură, cât și pe suprafața pereților vaselor (nuanțe de roșetic-portocaliu și roșu-marونی). Excepție o fac câteva fragmente ce aparțin unor recipiente de mari dimensiuni (oale cu una sau două toarte), cu o grosime a pereților și a bazelor relativ mai mare și care prezintă o nuanță de cenușiu în spărtură, rezultat al unei arderi incomplete. Probabil, coacerea a avut loc în cuptoare de mari dimensiuni, cu reverberație puternică, fapt ce a permis obținerea unor loturi înseriate de vase, cu trăsături aproape identice. Un procent ridicat din lotul studiat prezintă și urme ale unei arderi secundare, efect al utilizării acestor recipiente direct pe vatră ori pe cuptor, fiind astfel expuse unei combustii directe.

Decorul s-a realizat prin incizarea unor benzi de linii circulare, orizontale și paralele, îngrijit trasate în partea superioară a vaselor (buză, gât, umeri, zona mediană), și prin pictarea cu humă albă sau roșie a unor motive liniare, vâlvurite și spiralate ori de cercuri concentrice. Pe umerii unor recipiente au fost trasate caneluri fine sau adânci, șiruri orizontale de alveole ori motive realizate cu roțița cu dinți pătrați (Pl. 7/2, 5).

Formele ceramicii nesmălțuite sunt oala cu una sau două toarte, farfuria, ligheanul, căldarea, capacul și sfeșnicul (Pl. 8/3).

Din punct de vedere cantitativ, vasul tip oală, cu una sau două toarte, este forma ceramică predominantă în inventarul arheologic. Pentru stabilirea tipurilor și a variantelor acestor recipiente, s-au analizat doar fragmente din buza și baza lor, alte părți, de dimensiuni reduse, provenind din diverse zone ale corpului vasului, conținând doar pentru stabilirea procentului de ceramică roșetică nesmălțuită identificată în acest punct. S-a stabilit că aceste oale aveau, de regulă, un diametru al deschiderii de până la 25–26 cm, în timp ce baza acestora nu depășea 10–12 cm. Fragmentele provin din pământul rulat și umplutura pivnițelor cercetate, fiind datate relativ în secolele XVII–XVIII și XVIII–XIX (Pl. 7/2, 5). Un singur fragment, cu buza de înălțime mică și marginea răsfrântă spre exterior și bine rotunjită, având în interior o ușoară șanțuire pentru capac, poate fi datat pe baza analogiilor în secolele XV–XVI, chiar dacă a fost recuperat din pământul de umplutură al pivniței cu nr. 1, din care au mai fost recoltate materiale ceramice specifice secolelor XVII–XIX.

Categoriei ceramicii roșetice îi corespund și trei fragmente de capac, dintre care două au corpul aplatizat și ușor arcuit, cu marginea trasă orizontal; iar al treilea, ușor bombat, cu buza rotunjită și îngroșată, marcată la interior de o șanțuire circulară pentru fixarea capacului pe gura recipientului. Toate piesele sunt prevăzute cu un buton de prindere de formă cilindrică, evazată în partea superioară (Pl. 8/5–6). Au fost lucrate dintr-o pastă degresată cu nisip cu bobul mic și mijlociu, dar și cu pietricele de mici dimensiuni, ceramică pisată și particule de var, peste care s-a aplicat o angobă subțire. Arderea a fost completă și omogenă. Piesele au fost identificate în pământul rulat din apropierea pivnițelor cu nr. 1 și 2, alături de material ceramic specific secolelor XVII–XIX.

Asemenea văsăriei nesmălțuite, recipientele smălțuite au fost lucrate de asemenea la roata de picior cu turație rapidă, pasta fiind degresată cu nisip de granulație mică, ceramică pisată, pulbere de var sau mică și alți compuși organici și anorganici.

Formele identificate și analizate aici sunt oala cu una sau două toarte, strachina, farfuria, cana înaltă, cana mică, ceașca, sfeșnicul și capacul.

Și în cazul ceramicii smălțuite, această categorie a olăriei medievale moldovenești – oala cu toartă(e) – este bine reprezentată. Caracterul fragmentar a determinat realizarea unei tipologii bazate pe analiza părților din buzele și bazele vaselor, astfel s-au identificat două tipuri: oala cu buza scundă și oala cu buza înaltă. Suprafețele recipientelor au fost tratate cu un slip pentru eliminarea porilor și pregătirea pereților pentru aplicarea smălțului de culoare maro, verde-oliv sau verde-gălbui. Decorul consta din incizii sau caneluri orizontale executate pe buza, gâtul și umerii oalelor, sau din realizarea unor motive circulare cu roțița cu dinți pătrați (Pl. 7/1, 6). Vasele aveau, de regulă, un diametru al deschiderii de aproximativ 12–16 cm, respectiv, 16–24 cm, și o înălțime de până la 25 cm. Cele mai multe piese au fost recuperate din gropi, pământul rulat și umplutura subteranelor cu nr. 1, 2 și 3, alături de material ceramic specific secolelor XVIII–XIX, existând și câteva piese aparținând văsăriei specifice veacurilor XVI și XVII<sup>50</sup>.

Cel mai interesant fragment aparține unei străchini conservate în proporție de 65% (Pl. 7/13; 10/1a–c). Are buza scurtă și dreaptă, cu marginea rotunjită iar gâtul îngust, a fost marcat de o linie incizată. Pereții vasului se arcuiesc puternic în zona umerilor și coboară oblic spre piciorul inelar, vizibil evazat. Marginea este rotunjită, buza largă este puternic trasă orizontal și apoi brusc în sus, iar gâtul este ușor profilat. A fost lucrată

<sup>50</sup> Resturi ceramice similare au fost descoperite și în alte puncte ale orașului. Vezi Al. Andronic, E. Neamțu, op. cit. (n. 31), în *ArhMold*, II–III, 1964, pp. 415–421; N. N. Pușcașu, V. M. Pușcașu, op. cit. (n. 32), 2005, p. 104; fig. 43; G. Bilavschi, C. Asăvoaie, *The catalogue of pottery found during fieldwork*, in *The Great Medieval Coin Hoard of Iași*, 2006, pp. 31–32; pl. 9/6–9; G. Bilavschi, *About the pottery found during fieldwork*, in *The Great Medieval Coin Hoard of Iași*, 2006, pp. 391–392.

dintr-o pastă bine frământată, degresată cu nisip cu bobul mic; suprafețele au fost tratate cu un slip subțire, ceea ce le-a conferit un aspect neted la pipăire; ardere completă și omogenă. Interiorul și marginea exterioară a vasului au fost smălțuite cu culoare alb-gălbuie. Decorul a fost realizat în tehnica *sgraffito*, constând din benzi orizontale ce încadrau un motiv floral central, peste care s-a pictat cu vopsea verde și maro. Marginea exterioară (de la umeri în sus) a recipientului a fost smălțuită cu alb și verde, calitatea emailului fiind precară. Astfel, se observă registre de către 3–4 linii verticale incizate în zona umerilor, în interiorul cărora s-a folosit smalț de culoare albă și verde, care acoperea motive florale și zoomorfe incizate în pasta vasului (iepuri, pești, flori). În interior, s-a folosit un smalț alb-gălbui, de bună factură, peste care s-a aplicat un motiv floral cu 9 petale, obținut prin incizarea și pictarea formelor cu vopsea maro. Spațiul fiecărei petale este umplut alternativ cu smalț de culoare verde și maro. Între petale s-a desenat prin incizare și pictare cu vopsea maro câte un motiv spiralat (cochilie de melc). Sub buză și în zona umerilor au fost incizate și pictate cu maro două linii orizontale (Pl. 7/13; 10/1a–c). Lipsesc părți din partea superioară a vasului. Dimensiunile sale sunt: Diam. gurii= 16,0 cm, Diam. bazei= 6,2 cm, Î totală = 8,0 cm, Î picior inelar = 1,5 cm, Gr = 0,5–0,8 cm. A fost identificat fortuit în zona subteranului cu nr. 3, într-o groapă cu material specific secolelor XVII–XX. Datarea probabilă a recipientului în veacurile XVI–XVII s-a făcut pe baza analogiile realizate cu piese identificate în alte locații din România<sup>51</sup>, Bulgaria<sup>52</sup>, Ucraina<sup>53</sup> și Rusia<sup>54</sup>. În timpul cercetărilor întreprinse în Iași – Starea Civilă,

<sup>51</sup> Cercetările efectuate pe strada Ștefan cel Mare, din Iași, în anul 1958, au scos la iveală un mic fragment dintr-o strachină identică cu vasul menționat mai sus; datare pe baza materialelor descoperite în același context în veacul al XVI-lea. Vezi Al. Andronic, E. Neamțu, op. cit. (n. 31), în *ArhMold*, II–III, 1964, p. 417, fig. 5/5. N. N. Pușcașu, V. M. Pușcașu, op. cit. (n. 32), 2005, p. 104; fig. 43 (strachină cu picior inelar, smălțuită și decorată în tehnica *sgraffito*, similară cu piesele descoperite pe strada Ștefan cel Mare, în Tg. Cucu și Piața Unirii din Iași; datare în a doua jumătate a secolului al XV-lea). Vase asemănătoare celor descrise de autorii acestui studiu s-au descoperit și la Brăila, fiind date în secolele XIV–XV. Vezi I. Căndea, *Brăila, un centre roumain de la céramique émailée moins connu (XIV<sup>e</sup>–XV<sup>e</sup> ss.)*, în *Polyvnaja keramyka Sredyzemnomor'ja i Pryčernomor'ja X–XVIII vv.*, 2005, pp. 431–435; fig. 7–9, 11–16; C. Nicolaescu, *Ceramica smălțuită din sec. X–XV în lumina ultimelor cercetări arheologice*, în *Studii și cercetări de istoria artei. Seria Artă plastică (SCIA)*, VI, 1959, pp. 87–88; fig. 2–5; Gh. Diaconu, N. Constantinescu, *Cetatea Șcheia*, Monografie arheologică, Ed. Academiei R.P.R., București, 1960, p. 77, fig. 39/1; Al. Andronic, op. cit. (n. 32), 1986, p. 115, fig. 131/4; L. Chițescu, A. Păunescu, T. Papisima, *Cercetările arheologice de la Piua Petrii (Orașul de Floci), com. Giurgeni, jud. Ialomița*, în *MCA*, XVI, 1986, p. 285, fig. 3/4, 11; etc.

<sup>52</sup> M. Stančeva, *Srednovekovna sgraffito keramika ot Sofija*, I, 1964, pl. I–IX.

<sup>53</sup> V. L. Myts, *Kaffa i Feodoro v XV veke. Kontakty i konfliky*, Ed. Universum, Simferopol, 2009, p. 240; fig. 120; pp. 295–296; fig. 182–187; p. 308; fig. 188, 192–193; p. 314; fig. 198–209 (vezi în special fig. 199/2–3, 203 și 206 în care sunt prezentate castroane, boluri, farfurii și străchini cu decor asemănător celor de pe vasele identificate în Iași, fiind date în a doua jumătate a secolului al XV-lea); pp. 413, 418; fig. 268/3–4, 269–270, 326–327, 330–339, 367–369.

<sup>54</sup> G. Šejleva, *Polyvnaja keramyka iz srednevekovoj kreposty okolo acela iskryca, Gylybovskaia obščyna (Glazed ceramics from the mediaeval fortress near the village of iskryca, Glybovskaia community)*, în *Polyvnaja keramyka Sredyzemnomor'ja i Pryčernomor'ja X–XVIII vv.*, 2005, pp. 24–29; pl. 2/v; 5–7; B. D. Borisov, *O proyshoždenii odnogo Vida sgraffito keramyky iz jugo-vostočnoj Bolgarii (About an origin of one kind of sgraffito ceramics from South-East Bulgaria)*, în *Polyvnaja keramyka Sredyzemnomor'ja i Pryčernomor'ja X–XVIII vv.*, 2005, pp. 39–44; pl. 3; 5–10; 12–18; S. V. Ušakov, *Polyvnaja keramyka iz kompleksov XIII vv. severo-vostočnogo rajona Chersonesa (kvartal XCVII, pomeščenyja 1, 3 11) (Glazed ceramics from the XIII cent. complexes from North-East area of Khersones (quarter XCVII, premises 1, 3, 11))*, în *Polyvnaja keramyka Sredyzemnomor'ja i Pryčernomor'ja X–XVIII vv.*, 2005, pp. 70–74; pl. 9–10; 12–13; 15–17; 19/1–3, 13–16; A. I. Romančuk, *Nahodky glazurovannoj keramyky pozdnevizantijskogo vremeny v Chersonese: mestnoe proyzvodstvo i import (Finds of the Late Byzantine Glazed ceramics in Khersonese: the local manufacture and the import)*, în *Polyvnaja keramyka Sredyzemnomor'ja i Pryčernomor'ja X–XVIII vv.*, 2005, pp. 93–102; pl. 1–6; 8–13; T. Ju. Jašaeva, *Polyvnaja keramyka iz zagorodnyh peščernykh monast'rej Chersona (Glazed ceramics from the cave monastery complexes near Kherson)*, în *Polyvnaja keramyka Sredyzemnomor'ja i Pryčernomor'ja X–XVIII vv.*, 2005, pp. 247–251; pl. 2, 4–5; A. G. Gertsen, V. E. Naumenko, *Polyvnaja keramyka iz raskopok cytadeli Mangupa (Glazed ceramics from the excavations of the Mangups citadel)*, în *Polyvnaja keramyka Sredyzemnomor'ja i Pryčernomor'ja X–XVIII vv.*, 2005, pp. 257–264; pl. 3, 5, 7, 9–18, 20–21; I. B. Teslenko, *Proyzvodstvo polyvnoj keramyky v kreposty Aluston (Krym) (Glazed ceramics workshop production in the Aluston fortress – Crimea)*, în *Polyvnaja keramyka Sredyzemnomor'ja i Pryčernomor'ja X–XVIII vv.*, 2005, pp. 324–334; pl. 8–14 (a se vedea în lucrările menționate farfuriile, castroanele și străchinile, prevăzute cu picioare inelare, emailate și decorate în tehnica *sgraffito* cu modele geometrice, florale și animaliere ce au cunoscut o lungă evoluție și răspândire în perioada bizantină, generând văsăria medievală târzie; datare în veacurile XI–XIV); S. G. Bočarov, *Gruppa vyzantijskych polyvnyh čaš vtoroj polovyny XIV v. (The group of Byzantine glazed bowls of second part of the XIV century)*, în *Polyvnaja keramyka Sredyzemnomor'ja i Pryčernomor'ja X–XVIII vv.*, 2005, pp. 306–311; pl. 11–12 (boluri de factură bizantină, prevăzute cu picioare inelare, smălțuite și decorate în tehnica *sgraffito*, asemănătoare ca formă și ornamentație cu vasele descoperite pe teritoriul României; datare în a doua jumătate a veacului al XIV-lea – prima parte a secolului următor); a se consulta și I. V. Belynskiĭ, A. N. Maslovskiĭ, *Importnaja polyvnaja keramyka Azaka (XIV v.) (The*

str. V. Alecsandri, nr. 8 (Palatul Cantacuzino-Pășcanu), în anul 2009, a fost descoperit un vas similar, având aceleași forme (configurația pereților și prezența aceluia picior inelar, specific vaselor din veacurile XV–XVI), tehnici de ornamentare (tehnica *sgraffito*) și aceeași calitate a smalțului (Pl. 7/12; 10/2a–b). Cele două vase menționate se înscriu în categoria vaserii medievale din zona est-europeană și balcanică, care a cunoscut o lungă evoluție și o largă difuziune, pornind de la formele ceramicii bizantine realizate în centrele de producție din cuprinsul Imperiului.

Au mai fost recuperate câteva fragmente (părți din elevația pereților și baza vaselor) ale unor străchini, castroane sau boluri (Pl. 7/7–11; 10/6–8). Predomină recipientele cu buza ușor sau puternic evazată și trasă aproape vertical, cu marginea superioară rotunjită. Pereții recipientelor se retrag oblic spre bază. Vasele au fost smălțuite doar în interior, iar la exterior, doar pe buza. Culorile smalțului variază de la verde, la galben-verzui, roșu, maro, alb ori incolor. Decorul s-a obținut prin pictarea cu vopsea albă, verde, roșie ori albastră a unor motive geometrice sau florale. Uneori s-a procedat la incizarea unor cercuri concentrice și a unor motive spiralate, peste care s-a aplicat smalțul. Vasele provin din pământul rulat și umplutura pivnițelor cercetate, alături de artefacte specifice secolelor XVIII–XIX și XIX–XX<sup>55</sup>. Două mici fragmente din baza și peretele unor vase pictate cu alb, peste care s-a aplicat un model geometric și floral (pe perete au fost reprezentate flori, în timp ce baza conține un motiv floral central), ne-a atras atenția prin finețea execuției ornamentației (ceramică orientală?). A fost descoperit în pământul de umplură al pivniței cu nr. 2. Cronologic, poate fi încadrat în veacurile XVII–XVIII (pl. 10/5–6).

Categoria ceramică a veselei de bucătărie este reprezentată și de câteva fragmente (părți consistente din partea superioară, elevația pereților și baza vaselor) de farfurii ce au buzele puternic evazate, trase aproape orizontal spre exterior și cu marginea superioară rotunjită (Pl. 10/3–4). Pereții recipientelor se retrag oblic spre bazele neprofilate. Vasele au fost smălțuite integral la interior, exteriorul rămânând nesmalțuit. S-au utilizat smalțuri de culoare albă ori brun-închisă, peste care s-au pictat motive geometrice ori florale cu vopsea albă, roșie și verde. Motivele ce se regăsesc pe suprafețele farfuriilor sunt în realitate o îmbinare a formelor geometrice (anse, alveole, bucle, valuri, linii orizontale, cercuri, forme rectangulare ș.a.) și florale (frunze, diverse flori, petale, ramură de brad, flori de cireș, crini, lalele etc.). Diametrul deschiderii se încadrează între 18 și 24,5 cm, în timp ce diametrul bazei nu depășea 12,5 cm. Piesele au fost recuperate din gropile, pământul rulat și umplutura pivnițelor, ce conțineau material ceramic specific secolelor XVII–XVIII și XIX–XX<sup>56</sup>.

De asemenea, s-au identificat câteva fragmente provenite de la baza ori din zona superioară a unor căni și cești cu toartă sau toarte. Au fost prelucrate dintr-o pastă bine frământată, degresată cu nisip cu bobul mic și mijlociu, ceea ce le-a conferit un aspect neted la pipăire, suprafețele fiind tratate cu o angobă subțire. De regulă, cămile au fost acoperite cu un smalț de culoare verzuie sau maronie, la exterior, și verde-gălbui ori brun-gălbui, la interior. La unul dintre exemplare pe umeri au fost desenate cu vopsea maro o serie de alveole dispuse circular, iar pe toartă câteva linii transversale. Pe smalțul de culoare albă de pe pereții unei ceșcuțe s-a aplicat un decor din smalț verde și maro, reprezentând linii orizontale și paralele și drepte verticale, ce încadrează motive geometrice executate cu culoare maro (Pl. 11/4). Fragmentele provin din umplutura și pământul rulat din apropierea pivnițelor. Au fost datate în conexiune cu materialul ceramic prelevat din apropiere și prin analogii în veacurilor XVII–XVIII și XIX–XX.

Intervențiile din secolele XIX–XX au scos la iveală și trei fragmente mai mari și altele mai mărunte din corpul și farfuria-suport a unor instrumente pentru iluminat (sfășnice, opaite). Piesele, lucrate din lut, arse unitar și complet, se prezintă ca un cilindru gol pe interior, care are în partea superioară unul, respectiv, două tambure, de formă ovală, delimitat(e) în partea de sus de inelul de prindere al torții, iar în zona inferioară, de

---

*import glazed ceramics from Asak – XIV cent.*), in *Polyvnaja keramyka Sredyzemnomor'ja i Pryčernomor'ja X–XVIII vv.*, 2005, pp. 160–165; pl. 1/3–4; 2/2; 3/1–3; 4/1–2; 12/4–5; S. Y. Waksman, *Céramiques byzantines médiévales à glaçure de Méditerranée et de Mer Noire: quelques exemples des apports et des limites des analyses de pâtes dans l'étude des centres de production*, in *Polyvnaja keramyka Sredyzemnomor'ja i Pryčernomor'ja X–XVIII vv.*, 2005, pp. 209–211; V. Ju. Koval, *Keramyka srednevekovoj Syrii v vostočnoj Evrope (Ceramics of the medieval Syria in the East Europe)*, in *Polyvnaja keramyka Sredyzemnomor'ja i Pryčernomor'ja X–XVIII vv.*, 2005, pp. 216–224; pl. 1/6; 3 (ceramică glazurată cu decor executat în tehnica *sgraffito*, cu picior inelar de susținere, având un decor asemănător cu cel de pe vasul descris mai sus; motive orientale preluate în ornamentica medievală); I. B. Teslenko, *Tureckaja keramyka s rospys'ju kobal'tom v Krymu (problemy chronologii) (Turkish ceramics with cobalt paint in the Crimea – problem of chronology)*, in *Polyvnaja keramyka Sredyzemnomor'ja i Pryčernomor'ja X–XVIII vv.*, 2005, pp. 385–394; pl. 1, 2a, 5–15 (ceramică turcească smălțuită specifică secolelor XV–XVI; „vase de tip Milet”).

<sup>55</sup> Vezi Al. Andronic, E. Neamțu, op. cit. (n. 31), in *ArhMold*, II–III, 1964, pp. 415–421; fig. 7–8; G. Bilavschi, C. Asăvoaie, *The catalogue of pottery found during fieldwork*, in *The Great Medieval Coin Hoard of Iași*, 2006, pp. 31–32; pl. 9/12–13, 17; G. Bilavschi, *About the pottery found during fieldwork*, in *The Great Medieval Coin Hoard of Iași*, 2006, p. 392.

<sup>56</sup> Al. Andronic, E. Neamțu, op. cit. (n. 31), in *ArhMold*, II–III, 1964, pp. 416–420; fig. 7–8.

farfuria-suport, ce avea un picior scurt și inelar de susținere. Sfeșnicele erau prevăzute cu câte o toartă, ovală în secțiune. Suprafețele lor au fost acoperite cu un smalț de culoare maro, verde și galbenă (Pl. 8/1–2, 4; 11/6). Piesele sunt specifice veacurilor XVII–XVIII, având corespondente multiple în corpurile de iluminat medievale și pre-moderne din Moldova<sup>57</sup>.

2. Ceramica cenușie și văsăria de culoare neagră. Este frecventă pe tot parcursul evului mediu românesc, însă spre veacul al XVII-lea avea să piardă întâietatea în fața ceramicii roșietice, realitate remarcată în urma analizei lotului recuperat din Tg. Cucu.

Pentru realizarea vaselor din această categorie erau exploatate depozitele cu lut cenușiu. Pasta are aceeași consistență cu a exemplarelor arse oxidant, însă s-a utilizat ca degresant nisipul de granulație mărunță într-un procent mai mare. În compoziție s-a mai utilizat ceramică pisată, particule de mică, uneori pietricele mărunte, micro cuarțite etc. Coacerea lor s-a produs într-un mediu reducător, lipsit de oxigen. Arderea este completă și unitară, însă sunt câteva fragmente ce provin de la vase de dimensiuni mari, la care se observă nuanțe de gri deschis și chiar violet ale miezului, rezultat al unei coaceri insuficiente. Formele identificate sunt: oala cu toartă, strachina, castronul, vasul-sită, cana mare, ligheanul și capacul.

Și în cazul categoriei ceramicii cenușii și negre, oala cu una sau două toarte reprezintă procentual forma dominantă. S-au analizat și catalogat fragmente provenind din diverse zone ale recipientelor, fără însă a se reuși întregirea vreunui vas. După forma buzelor s-au identificat tipul oalei cu buza scundă și cel al oalei cu buza înaltă. Cele mai multe piese provin de la oale de înălțime medie, cu buza evazată și muchia ușor aplatizată ori rotunjită, prevăzută în interior cu o șanțuire pentru capac. Unele buze erau marcate la exterior de caneluri adânci sau ușor profilate.

De regulă, diametrul deschiderii se încadrează între 12–18 cm, iar cel al bazei nu depășea 10 cm. Decorul se constituie din registre de incizii și caneluri orizontale ori din serii circulare de împunsături (executate în pasta crudă cu un obiect ascuțit), realizate imediat sub gât și pe umeri cu roțița dințată (roțiță cu dinți pătrați), ce încadrează de regulă linii vălurite sau oblice, cu mărimi diferite (Pl. 7/3–4). Uneori, s-a recurs la lustruirea suprafețelor în vederea obținerii unor benzi drepte ori vălurite, ce suprapun motivele menționate. Fragmentele provin din pământul rulat în urma repetatelor intervenții moderne și încercărilor de reamenajare a spațiului pentru ridicarea unor noi construcții. Alte piese provin din umplutura subsolurilor cercetate, din care s-a prelevat material ceramic specific secolelor XVII–XVIII și XIX–XX<sup>58</sup>.

Într-o groapă cu material specific veacurilor XVII–XVIII, din apropierea pivniței cu nr. 2, s-au descoperit mai multe fragmente ce provin de la un vas-sită. Este vorba de mici porțiuni din buza, elevația pereților și baza recipientului. Suprafața vasului a fost prevăzută cu orificii (cu diametru de 0,5 cm), dispuse în șiruri concentrice (Pl. 11/5). A fost lucrat dintr-o pastă bine frământată și degresată cu nisip cu bobul mic, bine repartizat în compoziție. Astfel de oale-sită au fost identificate în aproape toate siturile medievale din spațiul extra-carpatic românesc, fiind specifice tuturor secolelor evului mediu. Fragmentele analizate aici se încadrează cronologic în veacul al XVII-lea<sup>59</sup>.

În aceleași condiții descrise mai sus au fost recuperate și câteva mici fragmente din buzele, pereții și bazele unor străchini și castroane, ale căror caracteristici se încadrează în formele consacrate ale recipientelor medievale din această categorie a văsăriei de bucătărie. De regulă, decorul este compus din câteva adâncituri circulare, ușoare sau profunde, peste care s-au realizat motive geometrice prin șlefuirea suprafețelor cu o piatră, lemn sau postav. Piesele au fost datate în veacurile XVII–XVIII, existând și fragmente ale unor vase din veacul al XIX-lea<sup>60</sup>.

De asemenea, în timpul cercetărilor arheologice au fost identificate două piese, reprezentând 1/3 din corpurile arcuite și ușor aplatizate a două capace. Au buza dreaptă și marginea superioară rotunjită, în interior, acestea fiind prevăzute cu câte o șanțuire adâncă, necesară pentru acoperirea integrală a gurii vasului. Au fost lucrate dintr-o pastă bine frământată și degresată cu nisip fin cernut. Arderea a fost completă și omogenă. Diametrul deschiderii nu depășeau 12–15 cm. Fragmentele au fost recuperate din apropierea pivniței cu nr. 2, din pământul rulat, alături de material ceramic specific secolelor XVII–XVIII<sup>61</sup>.

<sup>57</sup> Al. Andronic, E. Neamțu, op. cit. (n. 31), în *ArhMold*, II–III, 1964, pp. 415–421; fig. 13/1–3; G. Bilavschi, C. Asăvoaie, *The catalogue of pottery found during fieldwork*, in *The Great Medieval Coin Hoard of Iași*, 2006, p. 31; pl. 9/18–19; 11/15–16; G. Bilavschi, *About the pottery found during fieldwork*, in *The Great Medieval Coin Hoard of Iași*, 2006, p. 392–393.

<sup>58</sup> Vezi și G. Bilavschi, C. Asăvoaie, *The catalogue of pottery found during fieldwork*, in *The Great Medieval Coin Hoard of Iași*, 2006, p. 33, pl. 9/20–22; G. Bilavschi, *About the pottery found during fieldwork*, in *The Great Medieval Coin Hoard of Iași*, 2006, p. 393.

<sup>59</sup> Vezi nota <sup>58</sup>: G. Bilavschi, C. Asăvoaie, op. cit., p. 33, pl. 10/5; G. Bilavschi, loc. cit.

<sup>60</sup> G. Bilavschi, C. Asăvoaie, op. cit., p. 33, pl. 10/1–2 și G. Bilavschi, loc. cit.

<sup>61</sup> G. Bilavschi, C. Asăvoaie, op. cit., pp. 33–34, pl. 10/3–4 și G. Bilavschi, op. cit., p. 394.



3. Ceramica din caolin, faianța orientală și occidentală și porțelanul. Este lucrată din pastă albă de caolin, degresată cu nisip cu bobul mijlociu și mărunț, cu aspect aspru la pipăire. Este arsă complet. Această categorie este reprezentată aici de câteva fragmente din buza și baza unor oale cu toartă specifice veacului al XVII-lea.

Tot din caolin și din faianță provin câteva bucăți din corpul unor farfurii de mici dimensiuni, aparținând categoriei văsăriei fine locale. Vasele au fost smălțuite doar la interior, fiind decorate cu motive orizontale ce încadrează serii de valuri incizate și ornamente florale, peste care s-a aplicat un smălț de culoare verde, în partea de sus, și galben-marونیu, în partea inferioară a vasului. Fragmentele au fost recuperate din pământul de umplutură al pivniței cu nr. 2, alături de material specific secolelor XVIII–XIX și XX.

Deosebit de interesante sunt câteva fragmente care provin de la farfurioare specifice faianței orientale (Pl. 10/9) și o mică porțiune din baza unui platou din caolin de bună factură, reprezentând categoria porțelanului românesc (Pl. 10/10). Astfel, s-a conservat doar o bucată de dimensiuni reduse din fundul unei farfurii cu picior inelar scund. Decorul reprezintă desfășurarea unei armate de panduri sau dorobanți (personaje stând în poziția culcat și mai mulți călăreți echipați cu lănci). La exterior se observă seria manufacturii (A4 ½). Piesa a fost identificată în apropierea pivniței cu nr. 2, împreună cu material ceramic specific veacurilor XIX–XX.

4. Pipă. În timpul cercetărilor din perimetrul subteranului cu nr. 1, s-a găsit întâmplător și un fragment de lulea. Aceste piese sunt omniprezente în inventarul siturilor medievale din România, însă lipsește un catalog riguros al acestora<sup>62</sup>. S-a conservat astfel partea superioară a unei pipe lucrate din pastă cenușiu-închisă, nesmălțuită, de dimensiuni mici. A fost inclusă în categoria pipelor cu găvanul mare și țeava groasă și scurtă (Pl. 8/7; 11/7). Găvanul este rotunjit în partea de jos, având corpul sub forma unui tambur circular subțiat la mijloc. Piesa se evazează spre marginea superioară, decorul constând dintr-un motiv circular de caneluri verticale și ștampila producătorului (*sigillum Solomonis*). Ornamentația este completată de șiruri circulare executate cu roțița dințată ce încadrează găvanul lulelei; specific secolului al XVIII-lea<sup>63</sup>; *passim*, identificat în apropierea subteranului cu nr. 1.

## II. CERAMICĂ ORNAMENTALĂ ȘI PIESE CERAMICE ARHITECTONICE

1. Cahle. Ca și în alte locații din Iași, dar și din diferite orașe ale Moldovei și Transilvaniei<sup>64</sup>, categoria ceramicii ornamentale ocupă un loc însemnat, teracotele și cahlele reprezentând uneori elemente certe de datare pentru nivelurile de locuire și materialul arheologic prelevat din contexte istorice neclare. În timpul investigațiilor de specialitate au fost recuperate câteva fragmente provenind de la cahle medievale a căror tipologie este bine cunoscută. În clasificarea specialistei P. V. Batariuc teracotele fac parte din tipul VIII B, cahle pătrate, prevăzute cu

<sup>62</sup> Vezi I. Costea, A. Stănică, A. Ignat, *Pipe de lut descoperite la Babadag*, in *Peuce*, S.N., V, 2007, pp. 335–362.

<sup>63</sup> Al. Andronic, E. Neamțu, op. cit. (n. 31), in *ArhMold*, II–III, 1964, p. 427, fig. 14/3–4; Al. Andronic, E. Neamțu, M. Dinu, op. cit. (n. 32), in *ArhMold*, V, 1967, pp. 265, 267–268; fig. 69–70; D. Gh. Teodor, I. Ioniță, *Cercetări arheologice în Podișul Sucevei*, in *ArhMold*, V, 1967, p. 311, fig. 8/7 (a fost identificată o pipă asemănătoare exemplarului de la Iași în satul Rotopânești, județul Suceava, lângă Fălticeni; datare în secolul al XVIII-lea); K. Romstorfer, *Cetatea Sucevei, descrisă pe temeiul propriilor cercetări făcute între 1895 și 1904* (traducere în românește de Alex. Lăpedatu), Ed. Carol Göbl, București, 1913, pl. VIII; St. Cheptea, *Un oraș medieval – Hârlău*, Ed. Dosofoței, Iași, 2000, fig. 33/1–9 (pipe din veacurile XVII–XVIII); vezi și I. Costea, A. Stănică, A. Ignat, op. cit. (n. 62), in „Peuce”, S.N., V, 2007, pl. 4/8; 6/5a–b (tipul 1a, cu găvanul rotund; secolul al XVIII-lea).

<sup>64</sup> Al. Andronic, E. Neamțu, M. Dinu, op. cit. (n. 32), in *ArhMold*, V, 1967, pp. 251–252; fig. 57–58; Al. Andronic, op. cit. (n. 32), 1986, fig. 37–38, 49–50; P. V. Batariuc, *Motive decorative în ceramica ornamentală din secolul al XVII-lea de la Curtea Domnească – Suceava*, in *Suceava*, VIII, 1981, pp. 224–231; eadem, *Ateliere pentru producerea cahlelor în Moldova medievală*, in *Studii și Cercetări de Istorie Veche și Arheologie (SCIVA)*, 43, 1992, 2, pp. 207–224; eadem, *Cahle de la curțile domnești din Moldova*, in *Suceava*, XX, 1993, pp. 71–79; eadem, *Ceramica monumentală descoperită la curțile boierești din județul Suceava*, in *SCIVA*, 45, 1994, 1, pp. 71–83; eadem, *Decorul ceramic al monumentelor din Moldova medievală (secolele XIV–XVII)*, in *SCIA*, 42, 1995, pp. 3–17; eadem, *Cahle descoperite în locuințe de orășeni la Suceava*, in *Arheologia Medievală (ArhMed)*, I, 1996, pp. 69–124; eadem, *Cahle din Moldova medievală (secolele XIV–XVII)* (se va abrevia *Cahle din Moldova...*), Ed. Istros, Suceava, 1999; D. Marcu-Istrate, *Cahle din Transilvania și Banat de la începuturi până la 1700* (se va abrevia *Cahle din Transilvania și Banat...*), Ed. Accent, Cluj-Napoca, 2004; A. A. Rusu, *Sticlăria medievală din Transilvania. Repere generale și documente arheologice*, in *Ephemeris Napocensis (EphNap)*, V, 1995, pp. 301–330; idem, *Cahle din Transilvania (I)*, in *Ziridava*, XIX–XX, 1996, pp. 143–162; idem, *Cahle din Transilvania (II)*, in *ArhMed*, I, 1996, pp. 125–154; A. A. Rusu, Daniela Marcu, *Cahle din secolele XV–XVIII descoperite la Zlatna, jud. Alba*, in *ArhMed*, III, 2000, pp. 228–242; A. A. Rusu, *Țigle și olane la monumentele istorice (cu privire specială asupra monumentelor religioase din Transilvania și vecinătățile ei)*, in *Arhitectura religioasă medievală din Transilvania* (coord. A. A. Rusu, P. L. Szöcs), Muzeul din Satu Mare, Satu Mare, 2002, pp. 21–40.

picior de montare tronconic, scurt/mediu, și decor în relief ori traforat (Pl. 9/1–8; 11/1–3). Teracotele au fost lucrate dintr-o pastă omogenă, degresată cu nisip cu bobul mediu și mărunț, cu particule de mică, ceramică pisată, pietricele și incluziuni de cuarț. Arderea este completă și unitară. Primului sub-tip îi corespund șase fragmente de cahle (descoperite în umplutura pivnițelor cu nr. 1, 6 și 7) cu decor-tapet, compozit, compus din motive geometrice de linii înălțuite și vegetal-florale stilizate pe laturi (lujeri cu ciorchini de viță de vie sau crini), specifice secolului al XVII-lea (Pl. 9/1–3, 5; 11/1)<sup>65</sup>. De asemenea, s-au conservat mici fragmente de cahle de formă pătrată, cu picior scurt de fixare, oblic și rectangular, având decor compozit, cu motiv floral, fiind reprezentat un vas cu flori stilizate (Pl. 9/8; 11/2). Piesele au fost recuperate din umplutura pivniței cu nr. 2, fiind date în secolul al XVII-lea<sup>66</sup>. O altă teracotă cu picior de fixare rectangular, oblic, de înălțime medie și ornamentație constituită dintr-un decor-compozit, cu motive geometrice (un romb cu laturile triplate), ce încadrează în centru o cetate, din care se mai păstrează doar trei din cele cinci turnuri, a fost descoperit în umplutura galeriei cu nr. 3 (G3) (Pl. 9/4; 11/3). În colțuri au fost figurate buchete de flori stilizate (probabil crini). Acest tip este caracteristic secolului al XVII-lea, fiind bine documentat atât în Moldova, cât și în Transilvania<sup>67</sup>.

2. Plăci ornamentale. Din apropierea pivniței cu nr. 2 (umplutura acestora) s-au recuperat două mici fragmente ale aceleași plăci ornamentale de formă dreptunghiulară, având coronament pentru fixarea în mortar (lut). Fragmentele au fost smălțuite cu alb și pictate cu albastru de cobalt și maro (motive florale?). Au fost identificate alături de material ceramic specific secolelor XVII–XVIII, reprezentând probabil exemplare de ceramică ornamentală de Kutahya sau Iznik<sup>68</sup>.

3. Tuburi din lut, olane și țigle. Din perimetrul investigat au fost recuperate și câteva fragmente de olane cu corpul curbat, utilizate la sistemul modern de scurgere și canalizare, precum și fragmente de la țigle din epoca modernă și contemporană.

### III. TIPAR DIN PIATRĂ

În timpul cercetărilor subsolului 1, în pământul rulat din apropierea acestuia a fost identificat un fragment de tipar din piatră (andezit sau marmură), folosit pentru turnarea bijuteriilor sau diverselor accesorii cotidiene. Avea aspectul unui bloc dreptunghiular în mijlocul căruia se află bine delimitat o proeminență circulară, de forma unei cupole, cu partea de sus adâncită (acoperită cu o floare stilizată, cu numeroase petale). Decorul floral se desfășoară sub forma unui registru pe întreaga suprafață a cupolei (Pl. 9/9; 11/8). Se pot observa urme de ardere secundară și de utilizare intensă la temperaturi ridicate. De asemenea, s-a constatat amprenta unui nit (în spărtura pereților) care asigură o mai bună fixare a piesei în momentul folosirii. Din aceeași zonă au fost recuperate resturi ale unor recipiente din lut și fragmente de cahle specifice secolelor XVII–XVIII.

### IV. OBIECTE DIN STICLĂ

Ca și în cazul altor situri arheologice și din acest punct a fost recuperat un număr apreciabil de fragmente din sticlă, provenit de la diverse obiecte de uz comun precum: solnițe, gături de sticle, recipiente farmaceutice, fragmente de pahare, toarte de căni, fragmente de borcane, dopuri de sticlă etc<sup>69</sup>. Printre piesele menționate, a fost

<sup>65</sup> Al. Andronic, E. Neamțu, M. Dinu, op. cit. (n. 32), in *ArhMold*, V, 1967, pp. 251–252; fig. 57/2; 58; Al. Andronic, op. cit. (n. 32), 1986, fig. 38/3–4; P. V. Batariuc, *Cahle din Moldova...*, 1999, pp. 164–165; pl. 29/6; 30/1, 6; D. Marcu-Istrate, *Cahle din Transilvania și Banat...*, 2004, pl. 84/9; 141/7; 170/169; 183/95; 193/11.

<sup>66</sup> Al. Andronic, E. Neamțu, M. Dinu, op. cit. (n. 32), in *ArhMold*, V, 1967, p. 252, fig. 60/1–6; Al. Andronic, op. cit. (n. 32), 1986, fig. 37/2; 38/1; P. V. Batariuc, *Cahle din Moldova...*, 1999, pp. 164–165; pl. 27/5. A fost identificată, în urma investigațiilor efectuate în anul 1962, pe strada C. Negri din Iași, o teracotă similară ce a fost datată de către Al. Andronic și E. Neamțu în secolul al XVI-lea. Însă, noi credem că este vorba de o cahlă specifică veacului al XVII-lea, când se generalizează teracota cu decor compozit, tip-tapet, și reprezentări artistice abstractizate. Analiza pastei întărește convingerea noastră referitoare la datarea piesei în veacul al XVII-lea.

<sup>67</sup> Al. Andronic, E. Neamțu, op. cit. (n. 31), in *ArhMold*, II–III, 1964, fig. 9/5, 11/2 (tip de cahlă specifică veacului al XVII-lea); Al. Andronic, E. Neamțu, M. Dinu, op. cit. (n. 32), in *ArhMold*, V, 1967, p. 253, fig. 62; Al. Andronic, op. cit. (n. 32), 1986, fig. 50/2, 4; P. V. Batariuc, *Cahle din Moldova...*, 1999, pp. 164–165; pl. 47/3; D. Marcu-Istrate, *Cahle din Transilvania și Banat...*, 2004, pl. 30, 36/68 (cahle descoperite la Cluj-Napoca); 46/B (cahle de la Dârlos); 49/14 (cahle de la Deva); 133/3, 195/8; 198 (cahle identificate la Sfântu Gheorghe); 200/B (cahle de pe Valea Crișului).

<sup>68</sup> Al. Andronic, E. Neamțu, M. Dinu, op. cit. (n. 32), in *ArhMold*, V, 1967, p. 259, 262; fig. 65, 66; Al. Andronic, op. cit. (n. 32), 1986, fig. 51.

<sup>69</sup> Al. Andronic, E. Neamțu, M. Dinu, op. cit. (n. 32), in *ArhMold*, V, 1967, pp. 263–264; fig. 68.

recuperat din umplutura pivniței cu nr. 2 un recipient de sticlă albastră cu monograma regelui Carol I și data septembrie 1883.

## V. OBIECTE DIN FIER

Alături de materialele arheologice menționate un loc aparte îl ocupă piesele și fragmentele unor unelte ori obiecte din fier, cu destinații diverse. Astfel, în apropierea galeriei cu nr. 2 (G2) a fost recuperată o aplică de alamă pentru broască de ușă (șild), având formă alungită, în partea de sus în formă de acantă și trei orificii cu rol decorativ (datare probabilă în veacurile XIX–XX) (Pl. 9/10). Alături de piesa descrisă au mai fost descoperite resturi lemnoase ale ușii subsolului menționat. Din perimetru au mai fost colectate mânere de cuțit, piroane, balamale, ținte pentru uși, belciuge pentru încuietori, un dorn, sârmă, precum și multe fragmente de la obiecte neidentificate.

\*

În urma cercetărilor arheologice din Iași – Tg. Cucu s-a observat lipsa unui nivel de locuire medievală și pre-modern, care să fi fost identificat în teren. Cu toate că, presupusa locuire intensă din a doua jumătate a secolului al XVII-lea, dovedită prin amenajările gospodărești, meșteșugărești ori negustorești inerente, nu a generat probe edificatoare pentru o încadrare cultural-cronologică certă, urmele vieții cotidiene pentru acea perioadă sunt atestate de prezența unei cantități apreciabile de material arheologic specific veacului al XVII-lea.

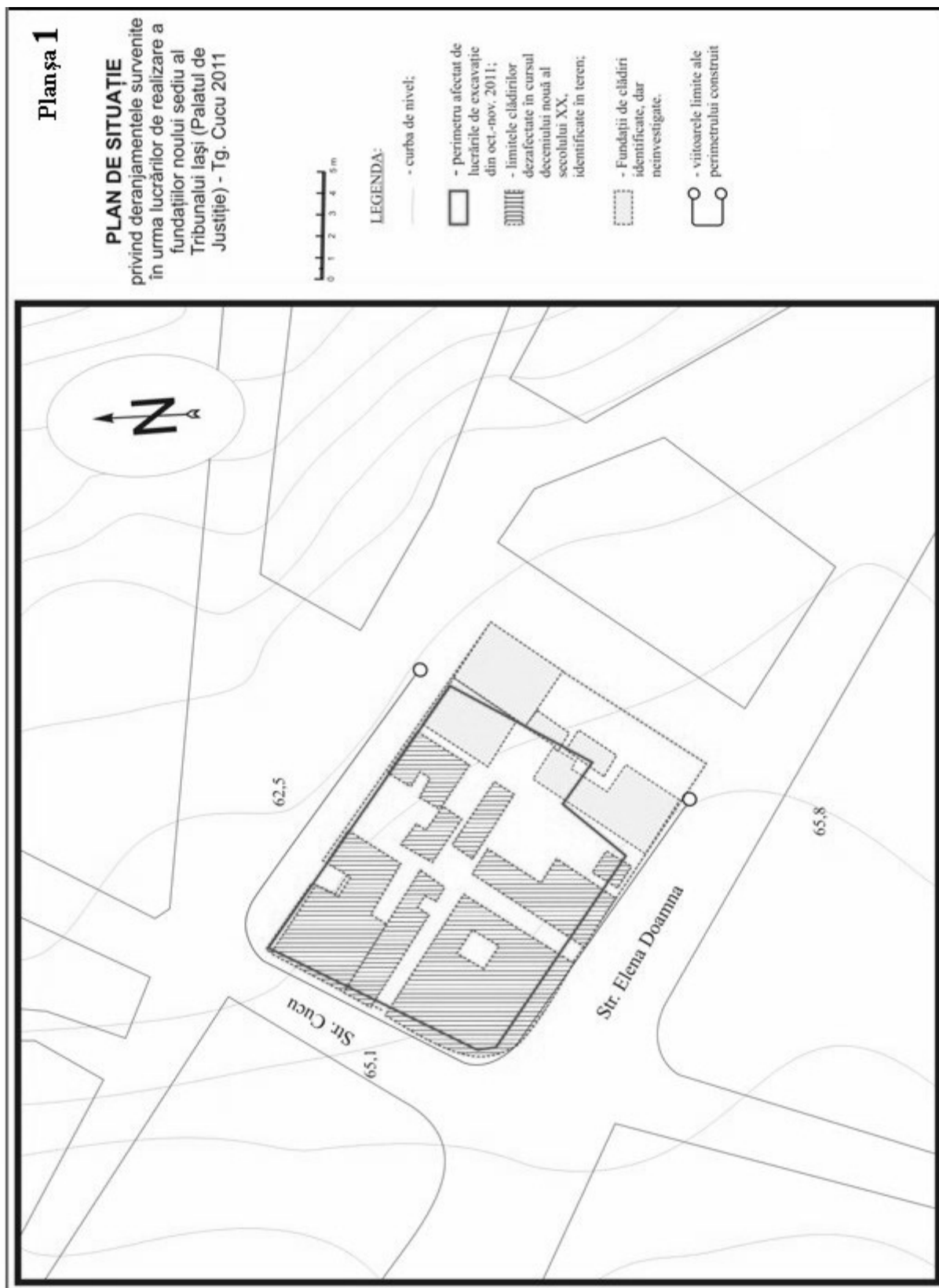
Reutilizarea subsolurilor bine conservate, la un moment dat, și „încadrarea” acestora în structura noilor construcții, realizate cu precădere în a doua jumătate a secolului al XIX-lea și începutul veacului următor, s-au soldat în timp cu o serie de probleme. Acestea s-au concretizat prin degradarea constantă și concomitentă a structurilor subterane, mai vechi, și a suprastructurilor noi, cu fundațiile în straturile de depuneri antropice, a căror instabilitate a fost „amplificată” de numeroasele galerii din secolul al XVIII-lea. Consolidările repetate, constatate în cazul pivniței nr. 2, compactarea galeriilor din nivelul depunerilor recente, situație semnalată la subteranul nr. 1, s-au dovedit a fi măsuri ineficiente de salvare și consolidare a complexului de clădiri din zona cercetată, fiind, în cele din urmă, dezafectate în cursul deceniului nouă al secolului trecut.

Cu certitudine, subsolurilor (beciuri, pivnițe) au fost utilizate ca depozite frigorifice și de conservare a alimentelor perisabile, a diverselor produse, mărfuri și băuturi, iar în vremuri tulburi, ca refugii pentru locuitorii zonei. Observațiile din teren demonstrează refacerea și consolidarea lor pe parcursul câtorva generații (pe parcursul a cel puțin 150 de ani), precum și re folosirea acestora în timpurile moderne.

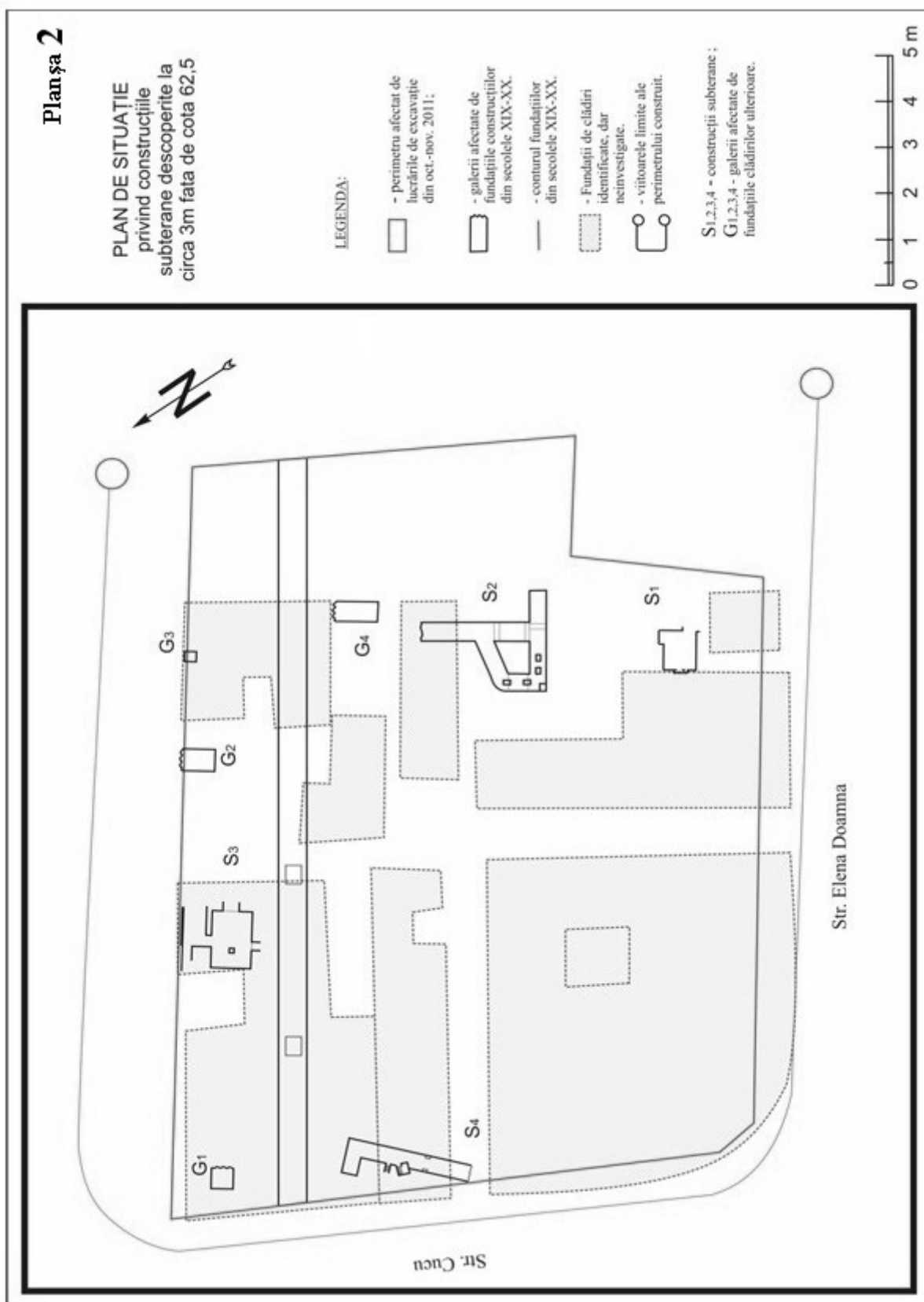
Indicii stratigrafici și analiza întregului material arheologic permit precizarea unei concluzii, conform căreia, în ciuda intervențiilor moderne repetate, ce au deranjat și bulversat nivelurile de locuire anterioare, spațiul supus investigației noastre a cunoscut o îndelungată locuire, cel puțin din secolul al XVII-lea și până în prezent. Coroborarea informațiilor istorice cu datele cercetărilor arheologice pot revela rezultate prețioase referitoare la viața socială, economică, profesională, administrativ-juridică, cotidiană, culturală și religioasă a locuitorilor din marginea Iașilor secolelor XVII–XIX.

## ILLUSTRATION LIST

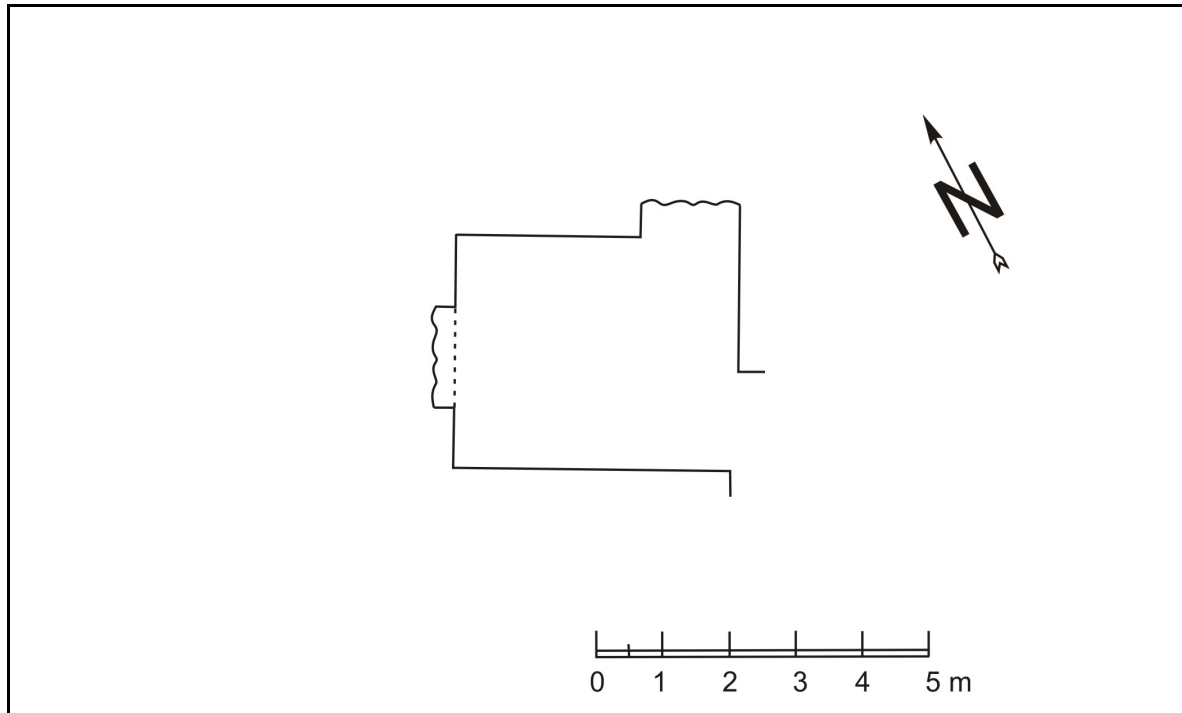
- Pl. 1. General plan.
- Pl. 2. Lay-out drawing containing spatial arrangement of the explored basements.
- Pl. 3. a, the plan of basement no. 1; b, south-east wall of the underground construction.
- Pl. 4. a, the plan of basement no. 2; b, the view from the south-west profile of the underground construction.
- Pl. 5. c, view of the transverse gallery with arch building elements; d, cross gallery – view from the abandoned terminal.
- Pl. 6. a, the plan of the underground construction no. 4; b, overview of the basement from the southern sector.
- Pl. 7. 1, 6–11, medieval, modern and contemporary glazed pottery; 2–5, reddish and gray unglazed pottery; 12, glazed bowl, decorated in *sgraffito* technique, discovered in Iași – “Starea Civilă”, V. Alecsandri street, 8 (Cantacuzino-Pășcanu Palace); 16<sup>th</sup> century; 13, glazed bowl, decorated in *sgraffito* technique, discovered in Iași – Tg. Cucu; 16<sup>th</sup> century.
- Pl. 8. 1–4, medieval and pre-modern candlesticks; 5–6, lids, 17<sup>th</sup>–18<sup>th</sup> centuries; 7, fill of tobacco, 18<sup>th</sup> century.
- Pl. 9. 1–8, medieval tiles, 17<sup>th</sup> century; 9, stone-pattern (stone-mould); 10, brazen apply for door lock (escutcheon), 19<sup>th</sup>–20<sup>th</sup> centuries.
- Pl. 10. 1a–c, enameled bowl, decorated in *sgraffito* technique, discovered in Iași – Tg. Cucu; 16<sup>th</sup> century (photo); 2a–b, enameled bowl, decorated in *sgraffito* technique, discovered in Iași – “Starea Civilă”, V. Alecsandri street, 8 (Cantacuzino-Pășcanu Palace); 16<sup>th</sup> century (photo); 3–8, medieval, modern glazed pottery (photo); 9–10, kaolin pottery and local porcelain (photo).
- Pl. 11. 1–3, tiles, 17<sup>th</sup> century (photo); 4, cup with handle, 18<sup>th</sup> century (photo); 5, mesh dish (strainer-pot), 17<sup>th</sup> century (photo); 6, candlestick, 17<sup>th</sup> century (photo); 7, fill of tobacco, 18<sup>th</sup> century (photo); 8, stone-pattern (stone-mould) (photo).



Pl. 1. Planul general.

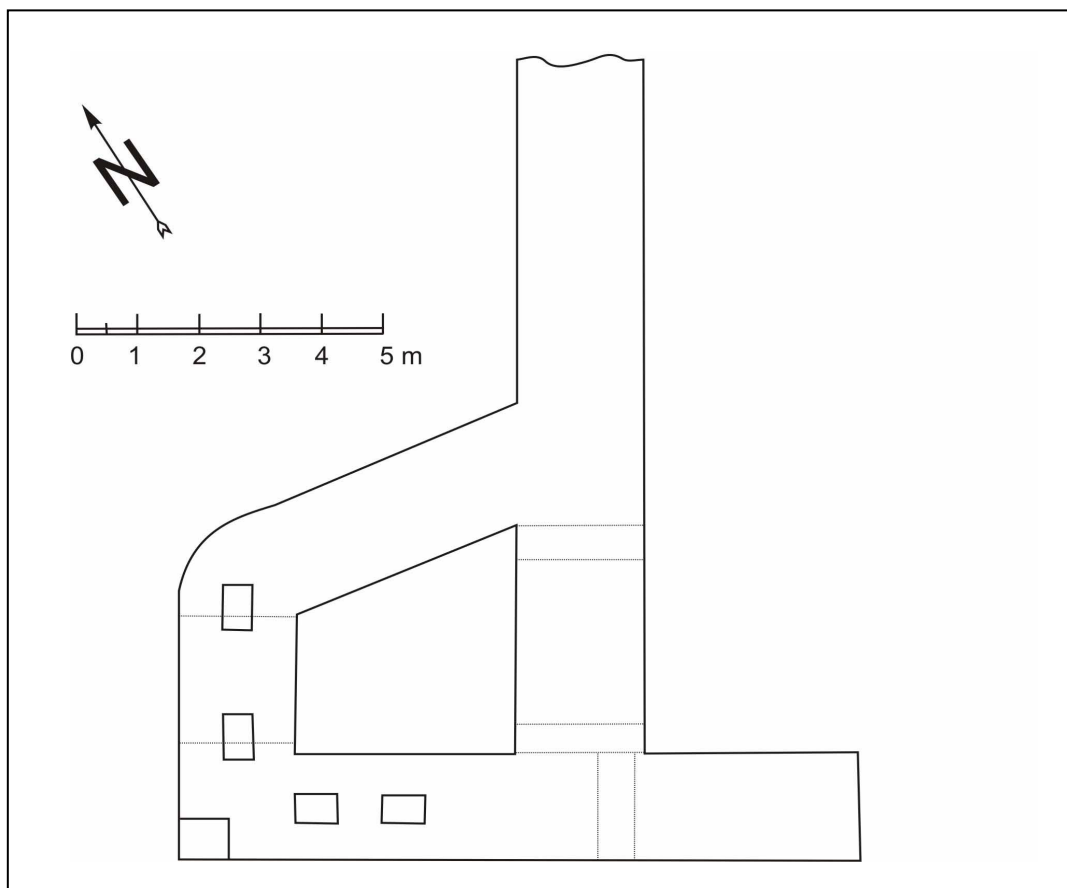


Pl. 2. Schiță planimetrică conținând dispunerea spațială a subteranelor investigate.

**a****b**

Pl. 3. a, planul subsolului nr. 1; b, peretele de SE al construcției subterane.



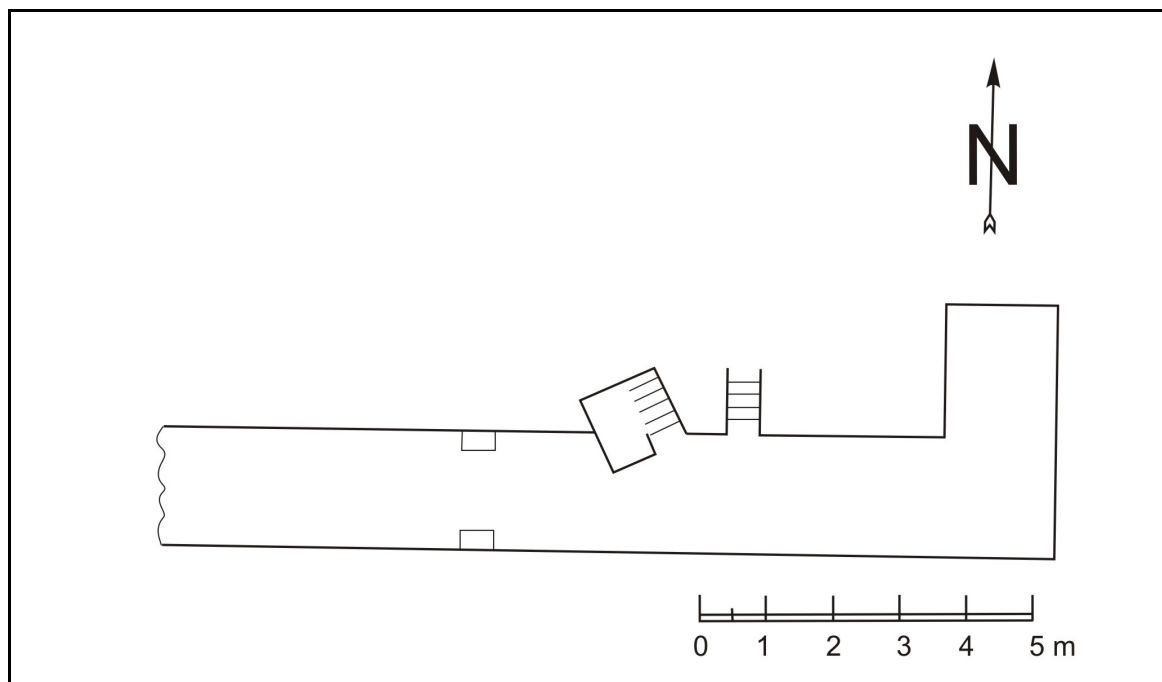
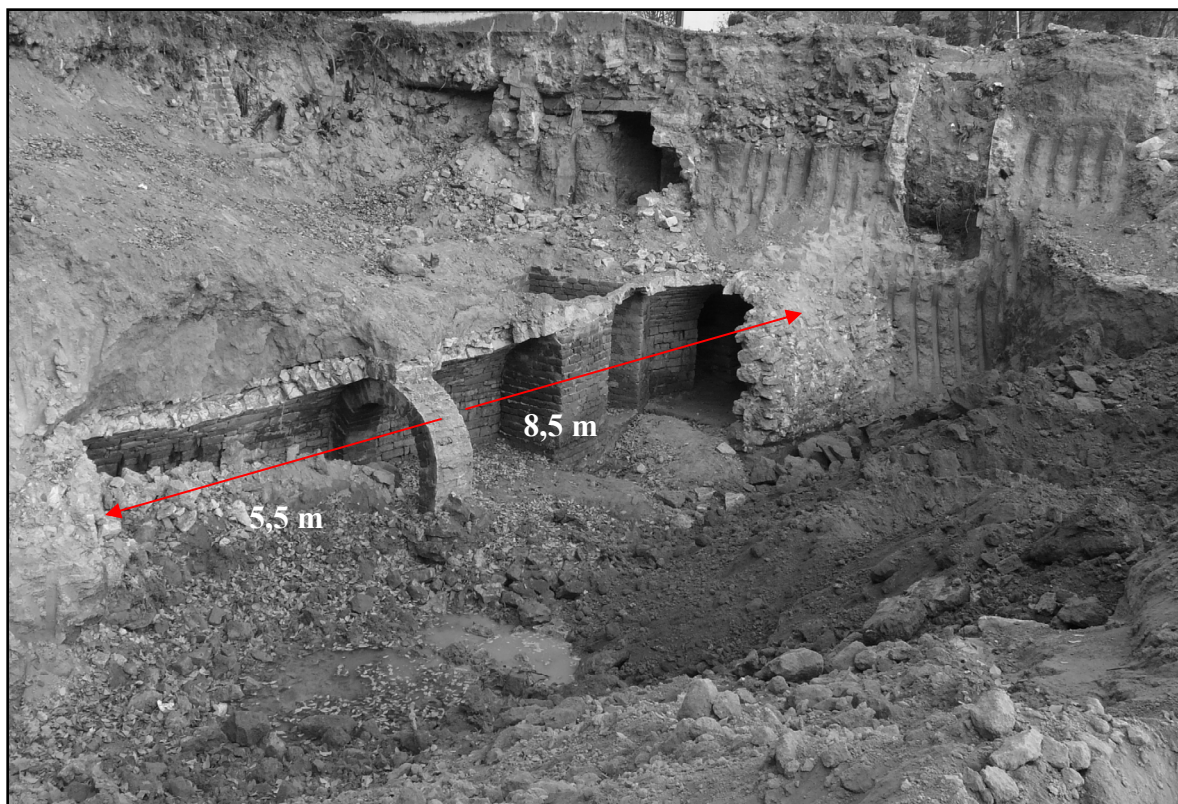
**a****b**

Pl. 4. a, planul construcției subterane nr. 2; b, vedere dinspre profilul de SV al construcției subterane.

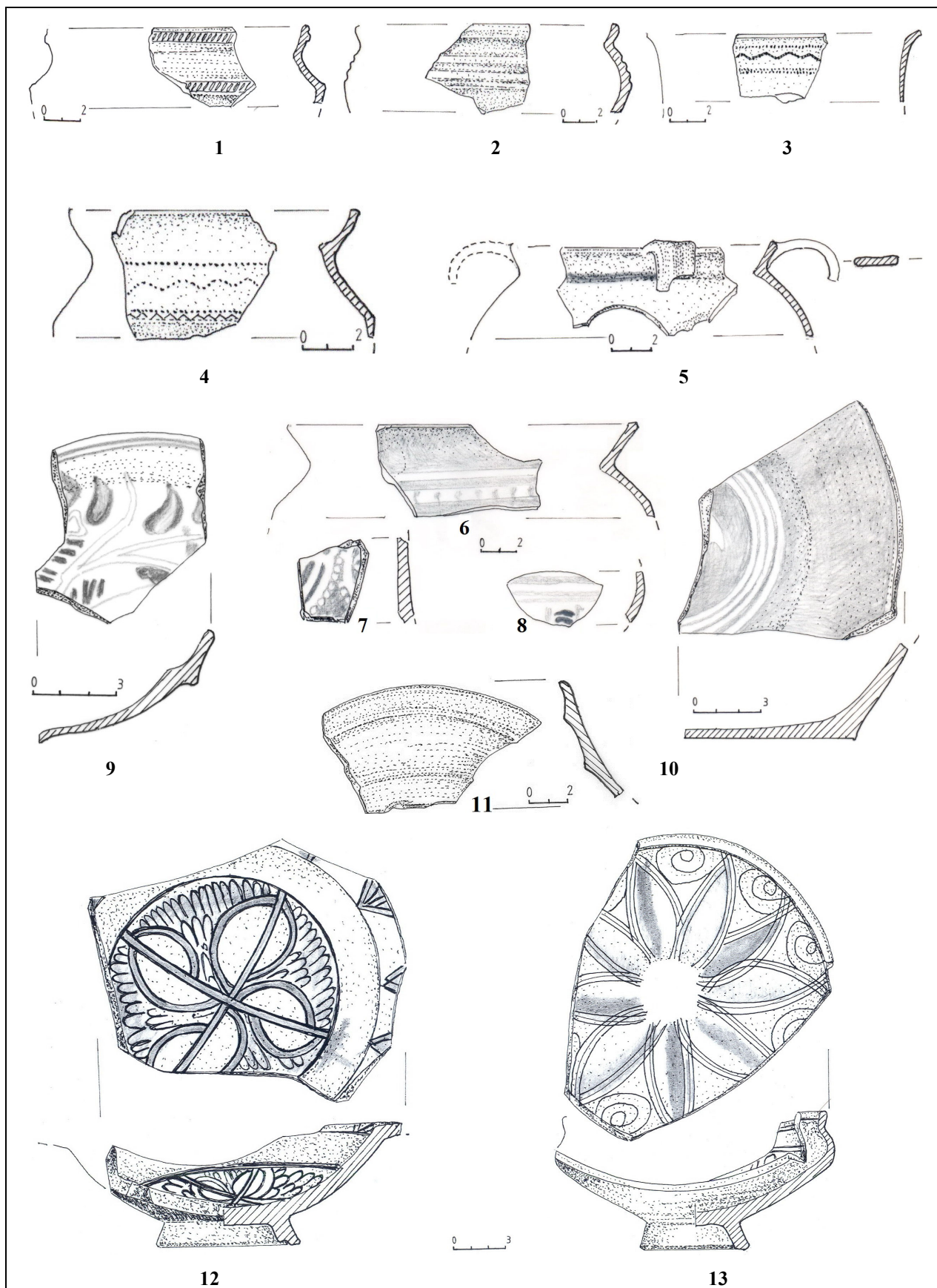
**a****b**

Pl. 5. c, vedere a galeriei transversale, cu elementele de consolidare a bolții;  
d, galeria transversală – vedere dinspre terminalul abandonat.



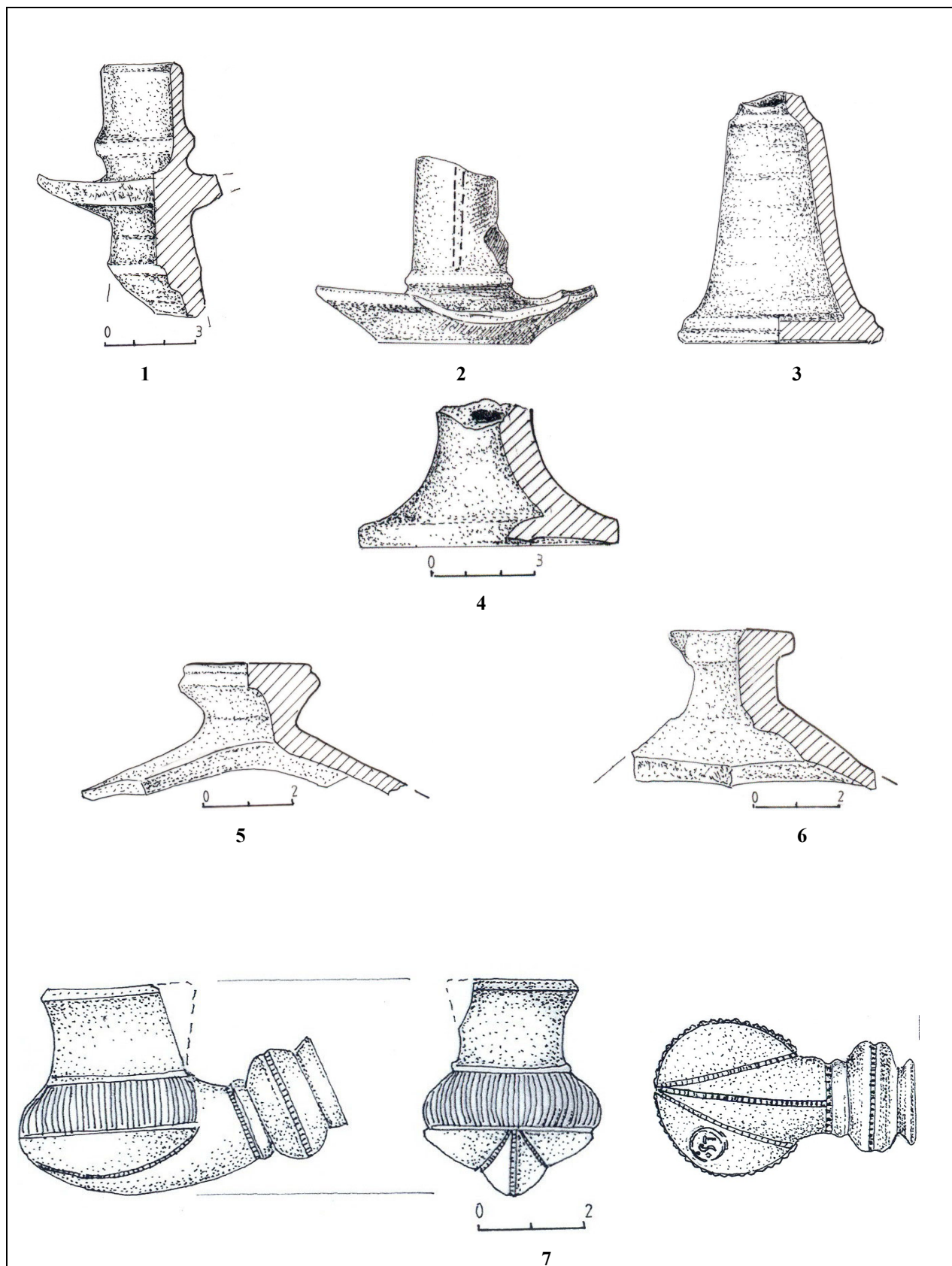
**a****b**

Pl. 6. a, planul construcției subterane nr. 4; b, vedere generală a subteranului dinspre sector sudic.

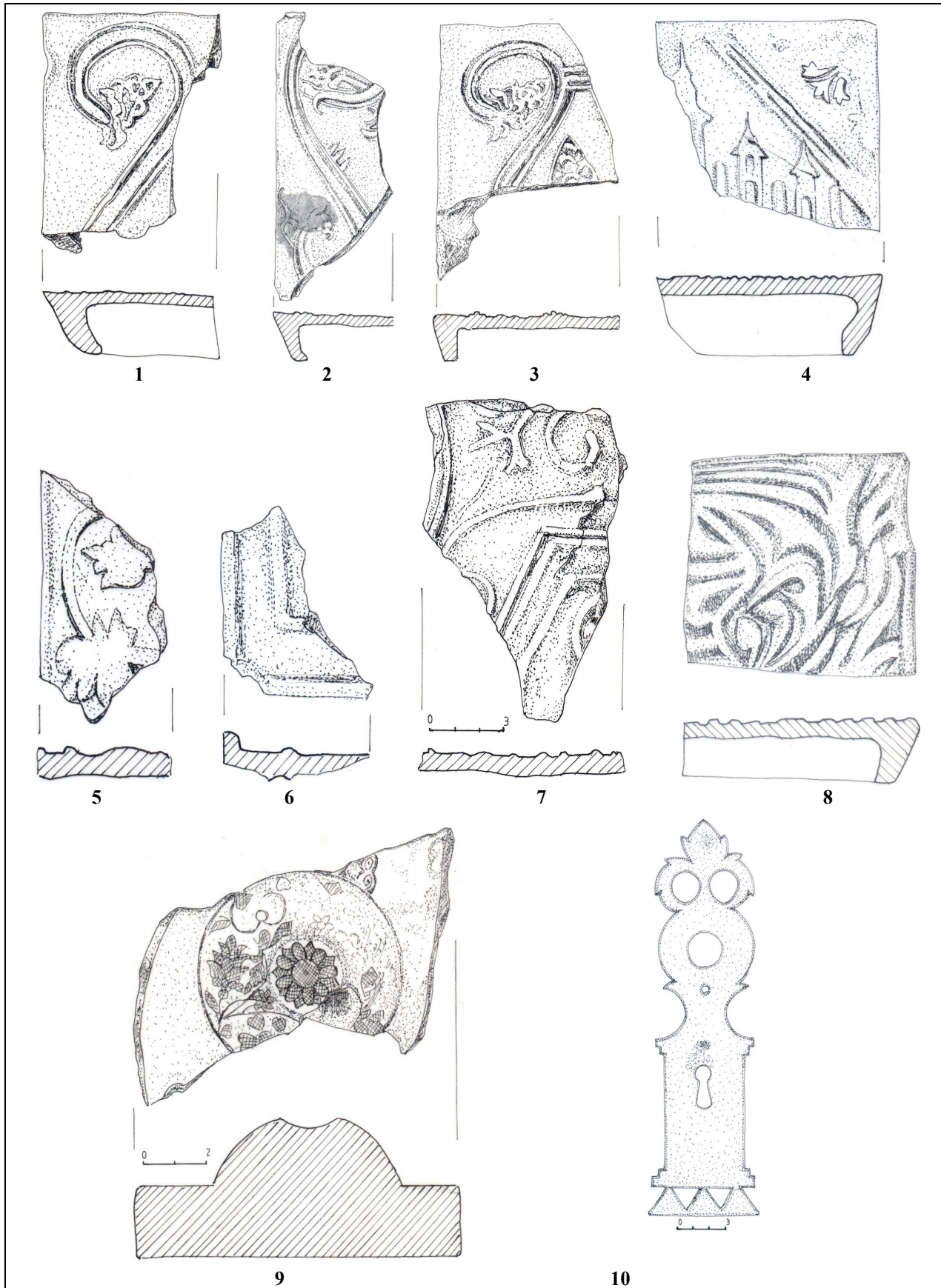


Pl. 7. 1, 6-11, ceramică smălțuită; 2-5, ceramică roșietică și cenușie nesmălțuită; 12-13, străchini smălțuite și decorate în tehnica *sgraffito*.



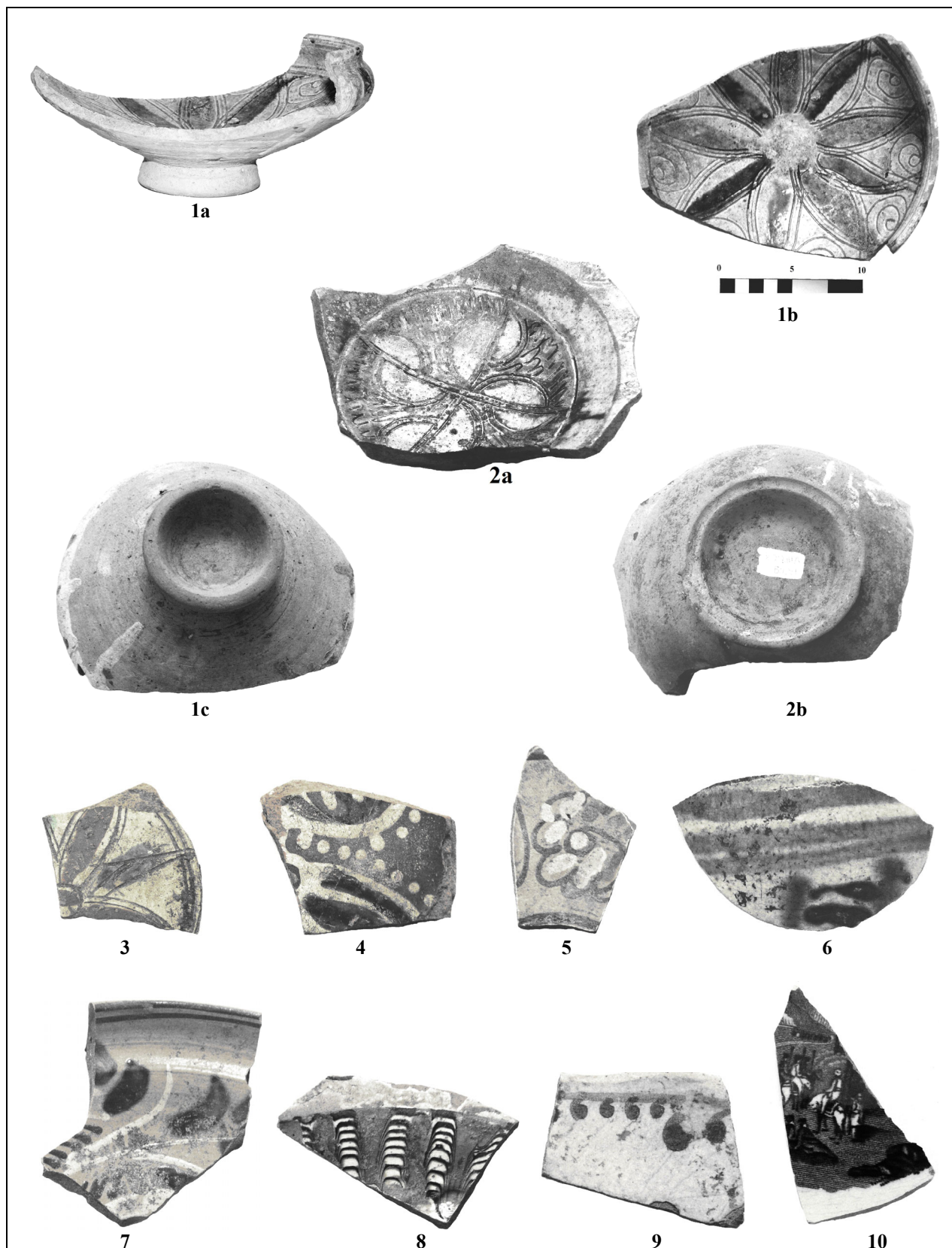


Pl. 8. 1–4, sfeșnice medievale și pre-moderne; 5–6, capace, secolele XVII–XVIII;  
7, pipă, secolul al XVIII-lea.



Pl. 9. 1-8, cahle medievale, secolul al XVII-lea; 9, țipar din piatră; 10, șild de ușă.





Pl. 10. 1a–c, 2a–b, străchini medievale, smălțuite și decorate în tehnica *sgraffito*; 3–8, ceramică smălțuită medievală și pre-modernă; 9–10, ceramică de caolin și faianță autohtonă.



Pl. 11. 1-3, cahle, secolul al XVII-lea; 4, ceașcă cu toartă, veacul al XVIII-lea; 5, vas-sită, secolul al XVII-lea; 6, sfeșnic, secolul al XVII-lea; 7, pipă, veacul al XVIII-lea; 8, tipar din piatră.