

DESPRE PIESELE DE TOALETĂ LA DACII LIBERI – PIEPTENII

DE

MIRCEA IGNAT*

Abstract

There are discussions on discoveries of bone combs from settlements and cemeteries of Free Dacians, in view of typology and chronology of these objects. Also presented is a bone comb, with an admirable execution, unique among the discoveries of Moldova, found in the settlement of Liteni (Suceava County). The comb is a type B, Group 1, using S. Thomas classification, and can be attributed to the first half of the III century AD. This comb is analogous to another piece discovered in the castrum of Gherla, from Dacia Porolissensis. Both pieces were probably made in the same workshop, placed somewhere outside the Empire, reflecting the relations between Dacia and Barbaricum.

Keywords: *Free Dacians, bone hair combs.*

În Antichitate, ca în mai toate epocile istorice, oamenii au avut grijă, într-un fel sau altul, de înfățișarea lor. Au fost preocupări de a-i conferi, după capriciile modei, atât un aspect estetic, cât și o anumită igienă corporală. În consecință, o gamă diversă de ustensile era menită acestor scopuri. Noi reunim în categoria pieselor de toaletă numai acele obiecte necesare întreținerii înfățișării fizice și excludem, cum este și firesc, piesele de podoabă.

La dacii liberi descoperirile arheologice dovedesc că au existat numeroase și variate piese de toaletă: ace pentru prins părul în coc, brice, oglinzi, pensete și piepteni. Lucrarea de față va insista numai asupra celei din urmă categorii, pieptenii fiind atestați într-un număr apreciabil, dar la niveluri cronologice distincte. Revenim în acest cadru la cele spuse mai demult (autorul fiind printre primii care au semnalat existența unor astfel de piese în cultura dacilor liberi¹), sau la alte dezvoltări ulterioare ale acestui subiect². Reluarea cercetării este prilejuită de discutarea unei descoperiri de acum câteva decenii rămasă inedită, întrucât atunci nu dispuneam decât de informații precare și ambigue.

Săpăturile arheologice de la Liteni (jud. Suceava) efectuate într-o așezare pluristratificată au relevat și un nivel consistent de locuire, datat în mod larg în secolele II–III p.C.³. Într-un complex închis, o groapă de formă ovală cu dimensiunile de 1,25 × 0,70 m, pe lângă cărbune, chirpic, o daltă din fier și fragmente ceramice, din care s-a reconstituit un singur vas bitronconic, s-a găsit și un pieptene de os. Piesa din urmă, prin modul de execuție și ornamentare, constituie un unicat în Moldova. Știam că o piesă asemănătoare, atunci inedită, fusese descoperită în castrul de la Gherla, fapt care ne-a îndemnat să presupunem că pieptenele de la Liteni este un import roman. Către lumea romană ne-a îndemnat îndeosebi execuția remarcabilă a piesei, dar acolo nu am găsit nici o analogie, cu excepția celui amintit. Ipoteza s-a dovedit a fi falsă.

Romanii au utilizat pentru aranjarea părului cu ajutorul pieptenului (*per pectinem*) piese confecționate din lemn, în principal din merișor, din fildeș, baga și din os⁴. Forma lor este însă diferită față de a celor din

* Mircea Ignat, Universitatea „Ștefan cel Mare”, Suceava; mirceaignat@yahoo.com.

¹ M. Ignat, *Les populations daces au nord-est de Carpathes aux II^e–III^e siècle de n.è.*, in *Actes du II^e Congrès International de Thracologie*, vol. II, București, 1980, p. 320.

² Idem, *Dacii liberi din Moldova – Contribuții arheologice – Necropolele de la Podeni și Zvorâștea*, Iași, 1999, pp. 118–121.

³ Idem, *Săpăturile arheologice de la Liteni – raport preliminar* (sub tipar).

⁴ R. Cagnat, V. Chapot, *Manuel d'archéologie romaine*, vol. II, Paris, 1920, pp. 125–126; D. Tudor, *Arheologia romană*, București, 1976, pp. 244–245.

Barbaricum. Deși nu lipsesc piepteni cu un singur rând de dinți, de formă triunghiulară, cum le ilustrează manualul mai sus citat, subliniem că predomină pieptenele bilateral (cu două rânduri de dinți), de formă dreptunghiulară. Astfel de piese sunt reprezentate pe monumente, cum se poate distinge pe *aedicula* de la Rediu (lângă Turda – *Potaissa*), pe așa-zisul monument al „coafezei”⁵. Descoperiri din piepteni din os în siturile romane sunt rare, dar nu lipsesc, cum este cazul la Isaccea (*Noviodunum*), unde s-a găsit într-un sarcofag un pieptene bilateral, datat *post quem* printr-o monedă de la Faustina Iunior⁶. Sunt date care relevă că piepteni din os de acest tip s-au produs și în provincia Dacia⁷ și că astfel de obiecte se vor răspândi ulterior în lumea barbară abia în sec. V–VII p.C.⁸

Căutarea de analogii pentru pieptenele de la Liteni în lumea romană a fost determinată și de faptul că în Dacia, anterior cuceririi romane pieptenii de os lipsesc ca de altfel orice tradiție locală a confecționării și utilizării lor. Descoperirile de la Poiana⁹ și Zimnicea¹⁰, prin dimensiunile lor reduse și prin faptul că aveau orificii de prindere, cum remarca pe bună dreptate A. Alexandrescu, dovedesc că piesele respective erau purtate ca pandantive. Pieptenii propriu-zisi au fost confecționați din os, fapt sugerat de V. Pârvan, care publica doi piepteni de os găsiți în Transilvania¹¹, al căror rol de obiecte de toaletă este îndoielnic sau au încadrări cronologice incerte. Pieptenii din os apar în diverse aspecte culturale ale dacilor liberi abia după cucerirea romană, în zone diferite și la niveluri cronologice distincte. Cercetarea acestor artefacte trebuie să țină cont de tipologia pieselor, de cronologia și răspândirea lor în spațiul european, unde s-a relevat diversitatea lor tipologică exprimată și printr-o gamă cronologică diversă. Trebuie să menționăm că pieptenii de os (aici includem și cornul) cu un singur rând de dinți reprezintă o creație a lumii germanice, unde sunt de timpuriu atestați prin numeroase descoperiri și printr-o apreciabilă varietate¹². Astfel de piese de toaletă sunt receptate și în lumea dacică și, în cele urmează, o să ne referim numai la tipurile atestate în cultura dacilor liberi.

Cel mai timpuriu tip de pieptene din os atestat în lumea dacică este cel confecționat dintr-o singură placă, cu mânerul în formă semicirculară, tip Thomas A 1¹³. Răspândirea acestuia cuprinde un larg teritoriu din nordul Europei Centrale, în principal la est de Elba până în Bielorusia. Frecvența cea mai mare o are însă în aria culturii Przeworsk, dar este prezent și în cea a culturii Wielbark¹⁴. Acești piepteni sunt datați în a doua jumătate a sec. I și în sec. II p.C.¹⁵, datare acceptată și de Chmielowska¹⁶.

În lumea dacică, cu o datare similară, pieptenele dintr-o singură placă (tip A 1) este întâlnit în două puncte de la extremitatea nordică a ei: în Slovacia, în necropola mixtă de la Zemplin¹⁷, în vest și în bazinul superior al Nistrului, în aria Lipița, la Maidan-Gologirski, în est¹⁸. Mai la sud, astfel de obiecte nu ne sunt cunoscute.

Un alt tip îl constituie pieptenele format din mai multe segmente verticale fixate cu ajutorul unor nituri orizontale încadrat de S. Thomas în tipul B, grupa 1. Astfel de piepteni sunt răspândiți îndeosebi la răsărit de Oder (Pl. 1), caracteristici culturilor Przeworsk și Wielbark¹⁹, fiind prezenți, de asemenea, și în Transcarpatia²⁰.

⁵ M. Bărbulescu, *Potaissa – studiu monografic*, Turda, 1994, p. 147, pl. XII/3.

⁶ G. Simion, *Sarcofagele romane din muzeul de la Tulcea*, in *Peuce*, S.N., VI, 2008, p. 261, fig. 8.

⁷ C. Timoc, *Prelucrarea osului și cornului în provincia Dacia*, in *Meșteșugari și artizani în Dacia Romană*, Timișoara, 2007, pp. 175–178; idem, *Prelucrarea osului și cornului – Producția de obiecte din os și corn din Dacia Romană, în Dacia în sistemul socio-economic roman – cu privire la atelierile meșteșugărești locale*, Timișoara, 2008, p. 266.

⁸ S. Dumitrașcu, *Un atelier de lucrat piepteni descoperit la Biharea*, in *Crisia*, XV, 1985, pp. 61–96.

⁹ R. Vulpe, Ec. Vulpe, *Les fouilles de Poiana, în Dacia*, III–IV, 1927–1932, p. 343, fig. 126/6; R. Vulpe, *Șantierul arheologic Poiana, în Studii și Cercetări de Istorie Veche (SCIV)*, 1952, p. 198, fig. 19/3.

¹⁰ A. D. Alexandrescu, *La nécropole gete de Zimnicea*, in *Dacia*, N.S., XXIV, 1982, p. 52.

¹¹ V. Pârvan, *Getica – O protoistorie a Daciei*, București, 1926, pp. 527–528, fig. 365.

¹² S. Thomas, *Studien zu den germanischen Kämmen der römischen Kaiserzeit*, in *Arbeits und Forschungsberichte zu Sächsischen Bodendenkmalpflege*, 6, 1960, pp. 54–215.

¹³ *Ibidem*, pp. 56–57.

¹⁴ Iu. V. Kuharenko, *Mogil'nik Brest-Trišin*, Moscova, 1980, pp. 53–54, fig. 11.

¹⁵ S. Thomas, op. cit. (n. 12), pp. 56–57.

¹⁶ A. Chmielowska, *Grebenie starożytnie i średniowieczne z ziem polskich*, in *Acta Archaeologica Lodziensia*, Łódź, 20, 1971, pp. 23–24.

¹⁷ V. Budinský-Kriča, M. Lamiová-Schmiedlová, *A late ist century B.C.-2nd century A.D. cemetery at Zemplin*, in *Slovenská Archeológia*, XXXVIII–2, 1990, pp. 294–295.

¹⁸ V. M. Čigilik, *Nasselejnje Verchn'ogo Podnistrov'ja peršich stolit' našoi eri (Plemena lipic'oï kul'turi)*, Kiev, 1975, pp. 125–126, fig. 52/6.

¹⁹ Iu. V. Kuharenko, op. cit. (n. 14), pp. 54–55.

²⁰ V. Kotigoroško, *Ținuturile Tisei Superioare în veacurile III î.e.n. – IV e.n. (Perioadele La Tène și romană)*, București, 1995, pp. 160–161.

Încadrarea cronologică a acestui tip se plasează în sec. II, cu o posibilă prelungire până în prima jumătate a sec. III p.C.²¹ Pieptenele de tip B 1 este parțial contemporan cu pieptenele dintr-o singură placă (tip A 1), fapt ce explică coexistența acestora în aceeași necropolă de la Zemplin²².

În spațiul dacic, pieptenele format din segmente verticale este reprezentat de piesele de la Gherla și Liteni, asupra cărora o să revenim în cele ce urmează, ca și la Obreja. În necropola daco-romană de la Obreja s-a găsit într-un mormânt cu urnă un astfel de pieptene din os (Pl. 2/2) în asociere cu o monedă de la Antoninus Pius, emisă în 139 p.C., deci cu o datare largă *post quem*²³. Înfățișarea și tehnica de realizare este identică cu cea din cultura Przeworsk și are cele mai bune analogii cu descoperiri din cultura Wielbark, cum ar fi cele de la Brest-Trișin²⁴. Prezența acestuia pe teritoriul provinciei romane nu poate fi socotită, după cum s-a subliniat, ca un rezultat al schimbului de orice natură²⁵.

În fine, un alt tip de pieptene atestat în cultura dacilor liberi este cel format din trei plăci suprapuse, cu mânerul în diverse forme (tip Thomas I²⁶). Astfel de piepteni sunt răspândiți în sudul Scandinavei și Europa Centrală, în principal, în zona Elbei și mult spre estul ei. Datarea acestui tip de pieptene oscilează la diverși cercetători, dintre care unii apreciază apariția lor la sfârșitul sec. II, urmând ca în Europa de Est și Centrală răspândirea lor masivă să aparțină sec. III p.C. Pieptenii din trei plăci apar și între monumentele culturii Przeworsk din bazinul superior al Nistrului²⁷, ca și în cultura tumulilor carpatici²⁸ ilustrând în ariile menționate infiltrații timpurii din zonele nordice.

În cultura dacilor liberi astfel de obiecte sunt concludent atestate atât în necropole cât și în așezări. La răsărit de Carpați pieptenii de acest tip s-au găsit numai în necropole cum ar fi cele de la Bărboasa, Podeni, Sohodor, Stânca, în timp ce la Zvorâștea pieptenii de acest gen să fie prezenți în 17,2% din totalul mormintelor²⁹. În ultima necropolă sunt piepteni cu mâner semicircular sau triunghiular, având unele plăci exterioare ornamentate prin incizare cu linii punctate paralele și cercuri concentrice. Putem presupune că dacii au preluat aceste obiecte nu numai după capriciile modei; fiind găsite în morminte acestea arată că au fost deja integrate în conceptele lor funerare³⁰. Datarea necropolelor mai sus amintite se situează la mijlocul și în a doua jumătate a sec. III p.C., unele chiar la sfârșitul acestuia³¹.

Cu o încadrare cronologică similară sunt și descoperirile din Muntenia, de data aceasta prezente exclusiv în câteva așezări³². În două situații (Dulceanca și Străulești) pieptenii din trei plăci au fost găsiți în complexe închise în asociere cu monede de la Diadumenianus și Gordian al III-lea, ceea ce indică mijlocul și a doua jumătate a sec. III p.C. Interpretarea acestor descoperiri a prilejuit exprimarea unor opinii diferite. În orice caz, supoziția după care pieptenii de os din trei plăci au fost preluați în aspectul cultural Chilia-Militari din lumea romană este caducă. La romani, cum s-a remarcat mai sus, aceștia nu sunt atestați, iar răspândirea lor dinspre Muntenia spre lumea nordică, cum au crezut unii autori³³, este imposibilă, întrucât acolo pieptenii sunt atestați

²¹ S. Thomas, op. cit. (n. 12), pp. 62–63.

²² V. Budinský-Kriča, M. Lamiová-Schmiedlová, op. cit. (n. 17), pp. 294–295, pl. III/23.

²³ D. Protase, *Obreja – așezarea și cimitirul daco-roman – secolele II–IV – dovezi ale continuității în Dacia*, Cluj-Napoca, 2002, pp. 139–140, pl. LXVII/183.

²⁴ Iu. V. Kuharenko, op. cit. (n. 14), p. 55.

²⁵ C. H. Opreanu, *Dacia Romană și Barbaricum*, Timișoara, 1998, p. 110.

²⁶ S. Thomas, op. cit. (n. 12), pp. 77–94.

²⁷ D. N. Kozak, *Pševors'ka kul'tura u Vern'omu Podnistrov'i i Zahidnomu Pobužži*, Kiev, 1984, p. 35.

²⁸ V. Kotigoroško, op. cit., p. 161; V. Mihailescu-Bîrliba, *Un nouveau groupe culturel sur le territoire de Roumanie. Les fouilles de Braniște-Nemțișor (com. Vinători, dep. de Neamț)*, in *Dacia*, N.S., XXIV, 1980, p. 198; L. Vakulenko, *Ukraïns'ki karpati u pizn'orims'kii čas*, Kiev, 2010, pp. 132–133, fig. 73/12–13.

²⁹ M. Ignat, op. cit. (n. 2), p. 119.

³⁰ Un decor asemănător pieptenilor de la Zvorâștea se întâlnește în zona Elbei, unde, ca și în necropola amintită, pieptenii se găsesc cu predilecție în mormintele maturilor (H. Geisler, *Das germanische Urnengräberfeld bei Kemnitz, Kr. Potsdam-Land*, in *Veröffentlichungen des Museums für Ur- und Frühgeschichte Potsdam*, VIII, 1974, p. 131). Obiceiuri diverse asociază pieptenii ceremoniilor funerare; e. g. la români, pieptenele utilizat la coafura celui decedat se îngroapă la căpătâiul acestuia – S. Fl. Marian, *Înmormântarea la români – studiu etnografic*, București, 1892, pp. 57–58.

³¹ Idem, *Les phases chronologiques de l'aspect Poienești et leur synchronismes avec d'autres aires culturelles*, in *SAA*, Iași, 1999, pp. 87–89.

³² Gh. Bichir, *Geto-dacii din Muntenia în epoca romană*, București, 1984, p. 52.

³³ *Ibidem*, p. 52; Gh. Diaconu, *Mogoșani – necropolă din sec. IV*, Târgoviște, 1970, p. 38 și 49; cf. idem, *Despre datarea culturii Sîntana – Ceernehov*, in *SCIVA*, 34, 1983, 3, p. 240.

cu cel puțin un secol mai devreme. Se distinge clar că, inițial, pieptenii de os dintr-o singură placă au fost utilizați pasager la extremitatea nordică a lumii dacice, ca mai apoi tipul din trei plăci să fie receptat în aspectul Poienești undeva în spațiile nordice și să capete în a doua jumătate a sec. III o anumită răspândire în Moldova, de unde este preluat în aspectul Chilia-Militari, ceea ce arată calea nord-sud de penetrare a acestuia.

Documentați în aspectul Poienești prin numeroase descoperiri, aceste obiecte de toaletă devin ulterior artefacte caracteristice în cultura Sântana de Mureș. În sec. IV p.C. pieptenii de os din trei plăci sunt siguri produși de comunitățile locale, cum o dovedește identificarea unor ateliere specializate, dintre care mai cunoscute sunt cele de la Bârlad-Valea Seacă³⁴. Sunt fapte binecunoscute și asupra lor nu mai stăruim, reprezentând aspecte care depășesc cadrul cronologic propus.

Revenim la pieptenele descoperite la Liteni. Cum s-a specificat, el își are cele mai bune analogii cu cel găsit în castrul de la Gherla din Dacia Porolissensis. Cel din urmă a fost corect publicat, și pentru demersul nostru, merită să stăruim asupra acestuia (Pl. 2/1). Pieptenele a fost confecționat din trei segmente verticale prinse în interior cu două știfturi de os și cu un nit de fier transversal care lega cele trei segmente. Piesa are următoarele dimensiuni: lungimea 9,5 cm, înălțimea 7 cm și grosimea de 1,8 cm. Pieptenele are 40 de dinți și un mâner semicircular ornamentat pe ambele fețe cu cercuri concentrice incizate dispuse în două registre, în primul cinci, respectiv în al doilea trei (unul nu se mai vede acum din cauza unei fracturi), sub care sunt tot în două registre trei excizii orizontale și alte două mai jos. Execuția pieptenului este de o calitate apreciabilă. Menționăm că a fost găsit într-un context databil în a doua jumătate a sec. III p.C.³⁵

Pieptenele de la Liteni este în bună măsură asemănător (Pl. 2/4). Acesta a fost confecționat din cinci segmente verticale fixate la interior prin câte două știfturi de os și cu un nit de fier, cu secțiunea pătrată, dispus orizontal și care străbate toate cele cinci segmente. Pieptenele are aproximativ 50 de dinți și următoarele dimensiuni: 10 cm lungime, înălțimea de 7,5 cm și grosimea maximă de 1,5 cm. Mânerul semicircular este ornamentat identic, pe ambele fețe, cu două registre de cercuri concentrice incizate, cu câte un punct în centru. În cel de jos, încadrat de două caneluri paralele, sunt opt cercuri despărțite de linii oblice, iar în cel de sus sunt numai trei cercuri dispuse simetric, pe cele trei plăci centrale. Marginea semicirculară a mânerului prezintă o bordură frumos evidențiată. Ca și pieptenul de la Gherla și cel de la Liteni ilustrează o calitate apreciabilă a execuției.

La confecționarea celor doi piepteni s-a recurs la o tehnică întâlnită în culturile Przeworsk și Wielbark (evidențiată în cele de mai sus), probabil asemănătoare cu cea utilizată la realizarea pieptenului de la Obreja. În cazul din urmă nu cunoaștem precis dacă la îmbinarea segmentelor verticale s-au folosit știfturi de os sau numai o modalitate mai simplă constând din două nituri orizontale (v. Pl. 1), cum se cunosc astfel de descoperiri în culturile mai sus amintite³⁶. Înfățișarea modestă a pieptenului de la Obreja ar sugera cea de a doua posibilitate. Este de presupus, în acest caz, că pieptenii de la Gherla și Liteni s-ar putea constitui într-o grupă aparte (evident în cadrul tipului Thomas B 1), caracterizată printr-o realizare meticuloasă și îndeosebi prin rafinamentul de execuție a decorului. Analogii satisfăcătoare celor două piese nu cunoaștem. Nu este exclus ca ele să provină din același atelier sau din ateliere apropiate a căror localizare o plasăm ipotetic în *Barbaricum*, de unde provine, în mod sigur, și pieptenul de la Obreja.

Datarea acestor două obiecte este dificilă. Cel de la Gherla s-a găsit într-un context arheologic încadrat celei de a doua jumătăți a sec. III p.C.³⁷. Pieptenele de la Liteni este asociat cu un vas bitronconic acoperit de o angobă de culoare roșie de bună calitate (Pl. 2/3), care în Moldova s-ar asocia probabil cu descoperirile din ultimele trei decenii din sec. II și primele din sec. III p.C.³⁸ Analogiile pieselor în spațiile nordice ar indica faza B 2a – C 1/C 1 a, deci tot până spre 220 p.C. În consecință, cei doi piepteni ar fi de încadrat în prima jumătate a sec. III p.C.

O serie de obiecte (fibule, pandantive, pinteni etc.), între care și pieptenii de la Gherla și Obreja, găsite în castrele de pe *limes*-ul nordic al provinciei romane ar ilustra, după o opinie relativ recentă, dovezile fie a unor invazii, a recrutării de barbari în armata romană (sunt pinteni vandalici), ori a existenței unor ostatici. De asemenea, unele accesorii ale costumului feminin germanic ar indica prezența unor femei: ostatice, sclave sau

³⁴ V. Palade, *Așezarea și necropola de la Bârlad-Valea Seacă – secolele III–IV*, București, 2000, pp. 167–171.

³⁵ S. Cociș, D. Alicu, *Obiecte de os din Dacia Apulensis și Dacia Porolissensis*, in *ActaMP*, XVII, 1993, p. 114 și 119; C. Opreanu, S. Cociș, *Artefakte barbarischer Herkunft aus dem Römischen Dakien*, in *Interregionale Kulturelle Beziehungen im Karpatenraum (2. Jahrtausend v. Chr. – 1. Jahrtausend n. Chr.)*, Cluj-Napoca, 2002, pp. 236–237.

³⁶ Iu. V. Kuharenko, op. cit. (n. 14), pl. VI/2.

³⁷ S. Cociș, D. Alicu, op. cit. (35), p. 119.

³⁸ M. Ignat, op. cit. (n. 31), pp. 86–87.

concubine³⁹. Conturarea unei astfel de opinii este logică dar necesită încă o argumentație mai convingătoare, comportând și două obiecții. Prima este de natură cronologică. Proveniența nordică a pieselor mai sus amintite, inclusiv a pieptenilor de la Obreja și Gherla, a fost limitată prea restrictiv perioadei războaielor marcomanice. Mai adecvată ar fi părerea că această perioadă deschide calea unor astfel de infiltrări care se vor derula pe parcursul întregului sec. al III-lea p.C. O a doua obiecție se referă la atribuirea etnică a obiectelor de factură nordică. Nu avem nici un motiv să credem că fiecare obiect de origine nordică, provenit din cultura Przeworsk, să ilustreze o prezență germanică – vandali sau victoali⁴⁰ –, deși ea nu este exclusă.

De jur împrejurul provinciei romane sunt atestate masiv monumente ale dacilor liberi. Este pe deplin posibil ca unele artefacte de proveniență nordică să aparțină dacilor liberi din comunitățile marginase a căror cultură materială a fost contaminată de cultura Przeworsk, fapt atestat în câteva necropole de la răsărit de Carpați, unde spre sfârșitul sec. III p.C. se petrec o serie de schimbări în lumea barbară constând în apariția unor forme ceramice străine mediului autohton, a pieptenilor din trei plăci, a rășinei de urnă (*Urneharz*) ca și a altor elemente din culturile nordice⁴¹. Este cazul să reamintim aici o mai veche teză care sublinia rolul dacilor liberi de tampon sau scut al romanității dacice⁴². O mărturie hotărâtoare o constituie necropola de la Șopteriu definită corect ca aparținând aspectului Poienestii (aici sunt și piepteni de os din trei plăci), plasată în zona *limes*-ului provinciei și care dovedește indubitabil venirea în a doua jumătate a sec. III p.C. a unei comunități dacice din Moldova⁴³.

O direcție de contact nord-estică a provinciei Dacia Porolissensis cu *Barbaricum* nu este sugerată numai de cele trei mărunte descoperiri de la Gherla, Obreja și Liteni, de necropola de la Șopteriu, ci și de o piesă extrem de rară (sunt numai șapte exemplare în tot Imperiul Roman!) găsită tocmai la Myszkov, în Galiția. Este vorba de o mână votivă de bronz dedicată lui *Iupiter Dolichenus*. Inscricția de pe această piesă de cult precizează numele dedicandului *Caius, optio* din *Cohors I Hispanorum milliaria*, cohortă care își avea garnizoana în castrul de la Orheiul Bistriței⁴⁴. Este probabil o pradă de război capturată în Dacia și dusă în *Barbaricum* și nicidecum o mărturie a unei acțiuni militare romane purtate tocmai pe Nistrul Superior.

Cele evocate succint mai sus sugerează și o posibilă direcție de contact nord-estică dintre provincia Dacia Porolissensis și lumea barbară, direcție pe care se află și modesta descoperire de la Liteni, din nordul Moldovei, care a generat obiectul acestei contribuții.

ILLUSTRATION LIST

- Pl. 1. Discoveries of combs, of barbarian, from Roman Dacia: 1. Gherla; 2. Obreja (by C. Opreanu and S. Cociș). Discoveries from Liteni: 3. Biconical vessel; 4. Comb. 1–2 = different scale, 3 = 1/4 of its original size, 4 = 1/1.
- Pl. 2. Spread of combsB, Group 1, by S. Thomas, with additions: 1. Brest-Trișin; 2. Gherla; 3. Liteni; 4. Myszkov; 5. Obreja.

³⁹ C. H. Opreanu, op. cit. (n. 25), p. 112.

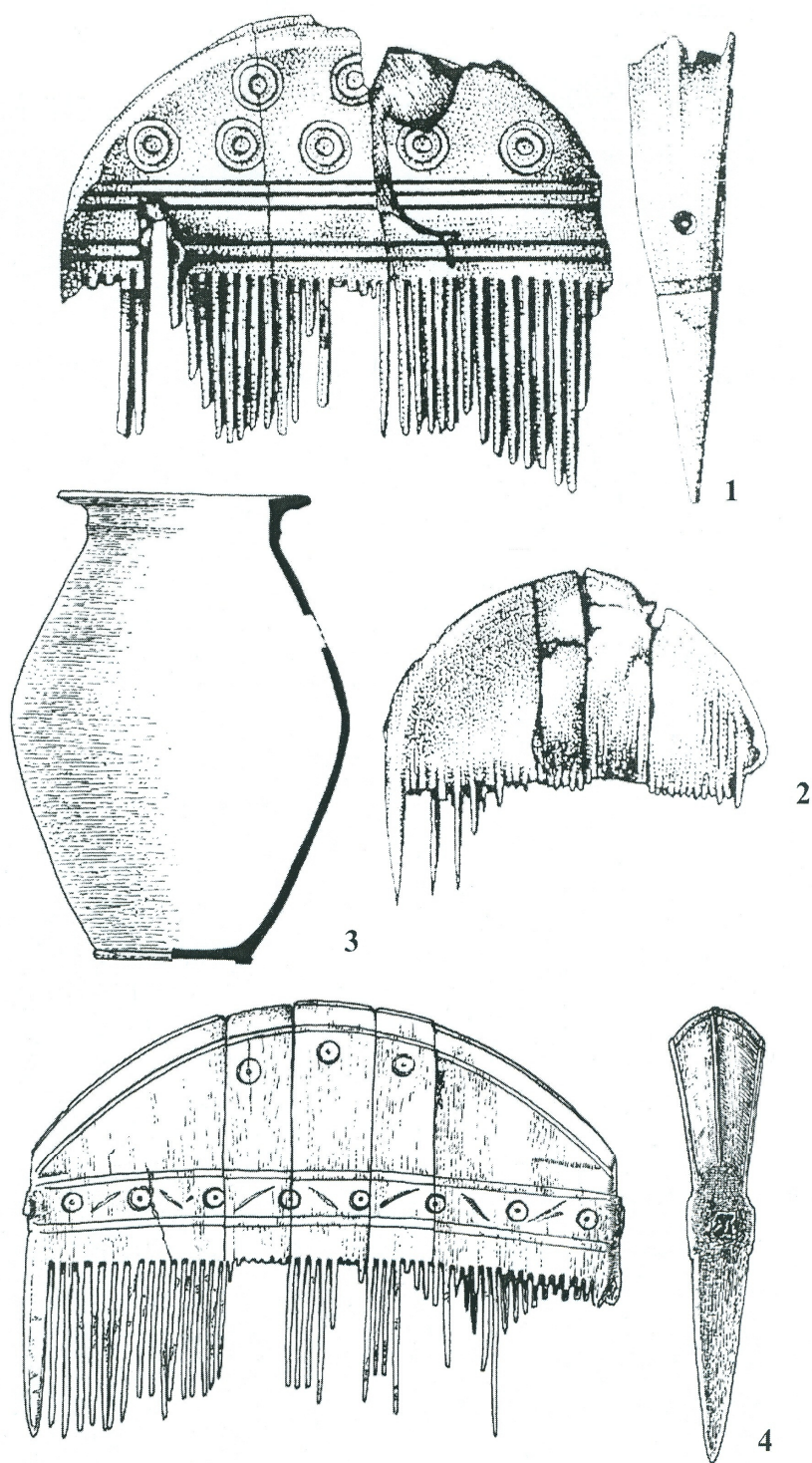
⁴⁰ Ibidem, pp. 113–119.

⁴¹ M. Ignat, op. cit. (n. 2), pp. 132–136.

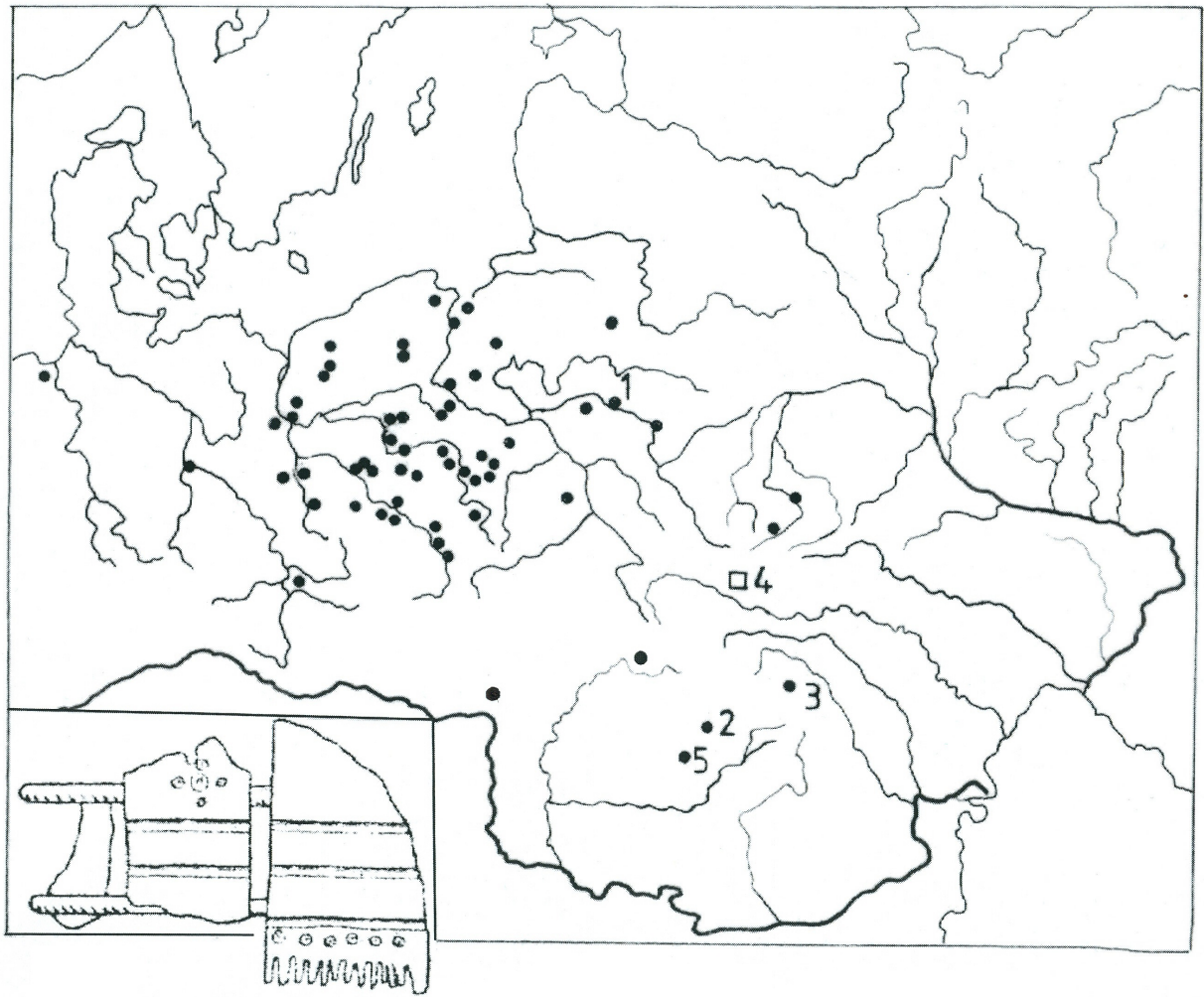
⁴² P. P. Panaitescu *Introducere în istoria culturii românești*, București, 1969, pp. 44–45.

⁴³ G. Marinescu, N. Mirițoiu, *Die karpische Nekropole von Șopteriu, Gem. Urmeniș, Kreis Bistrița-Năsăud*, in *Dacia*, N.S., XXXI, 1987, pp. 107–118.

⁴⁴ S. Sanie, *Culte orientale în Dacia romană*, vol. I, București, 1981, pp. 53–55.



Pl. 1. Descoperiri de piepteni de origine barbară din Dacia Romană: 1. Gherla; 2. Obreja (după C. Opreanu și S. Cociș).
 Descoperirile de la Liteni: 3. vas bitronconic; 4. pieptene 1-2 = scări diferite, 3 = 1/4 din mărimea naturală, 4 = 1/1.



Pl. 2. Descoperiri de piepteni de origine barbară din Dacia Romană: 1. Gherla; 2. Obreja (după C. Opreanu și S. Cociș).
 Descoperirile de la Liteni: 3. vas bitronconic; 4. pieptene 1–2 = scări diferite, 3 = 1/4 din mărimea naturală, 4 = 1/1.

