

MEGALIȚI ÎN CARPAȚII RĂSĂRITENI. CĂI SPRE SANCTUARELE DIN NATURĂ ȘI URMELE UNOR AȘEZĂRI. STUDIU DE ETNO-ARHEOLOGIE ȘI ETNO-RELIGIE

DE

GHEORGHE LAZAROVICI, IULIU CRISTI POP,
CORNELIA-MAGDA LAZAROVICI, SOTE ANGELESKI

Keywords: *Megaliths, sanctuaries, ethnoarchaeology, ethnoreligion.*

Deoarece în literatura arheologică unii colegi atribuie un sens restrâns termenului de megalit pentru unele blocuri mari de piatră, considerăm necesar să începem cu unele definiții.

Definiție: Megalit: MDE (1971, ed. a-II-a) *mega + litos* (greacă) piatră mare; nume dat unor monumente preistorice, cu funcție necunoscută (uneori funerară sau de cult) alcătuite dintr-un bloc mare sau dale mari de piatră sumar prelucrate; (DEX 1998 MEGALIT), megaliti, s.m., nume dat unor monumente funerare sau religioase construite, din epoca neolitică și de la începutul epocii bronzului, din blocuri de piatră brută sau cioplite sumar; din fr. *mégalthes*. Noi acceptăm termenul de megalit în sens de cult; **MEGALIT s. m.**, nume generic dat unor blocuri mari de piatră necioplită din epoca preistorică, monumente funerare sau de cult. (fr. *mégalthes*) (<http://dexonline.ro/definitie/megalit>). În rândurile ce urmează vom folosi termenul în acest din urmă sens.

Am studiat problema unor blocuri mari de pietre („megaliti”) deoarece unele aveau semne, altele urmele unor cioplituri, subiect spre care s-au simțit atrași și alți cercetători înaintea noastră.

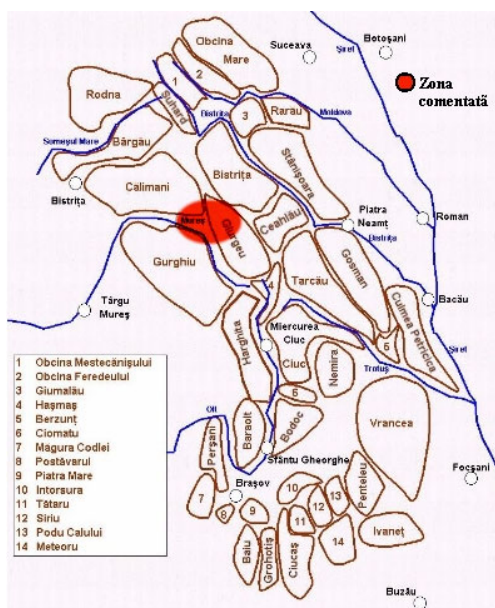


Fig. 1. Masivele din Carpații Răsăriteni.



Fig. 2. Gălăuțaș – pâraul Toleşeni, bloc cu urme de cioplire.

Fiind amplasate pe drumuri de munte, pe traseul unor trecători înalte situate între Transilvania și Moldova – având semne și mai ales fiind în zona muntelui Teasc, unde literatura arheologică veche, dar și cercetări recente amintesc blocuri megalitice de andezit cu semne, unele aflate astăzi la Muzeul din Gheorghieni – am considerat necesare și utile semnalările de mai jos. Pe aici trecea un drum de care spre pasul Borsec – pasul Tulgheș. Pe muntele Teasc, aflat la cumpăna apelor dintre Transilvania și Moldova, munte situat la peste 1300 m altitudine, folosit de păstori, vânători și drumeți încă din preistorie, au fost descoperite încă de la finele sec. XIX și începutul sec. XX unsprezece pietre cu semne, dintre care unele de dimensiuni megalitice (cântăresc sute de kilograme). Cercetările recente au dus la descoperirea altor piese. În literatura arheologică punctul a intrat cu denumirea maghiară de *tászoktetői*¹, dar români și localnici îi spun *teasc*. Aceste semne au fost considerate rune secuiești și maghiare timpurii la început, apoi s-au emis și alte păreri ca fiind din preistorie până în epoca modernă². Drumurile spre muntele Teasc sunt numeroase, pe unele erau amplasate așezări înalte.

La ieșirea din localitățile Toplița, Gălăuțaș și Sărmaș mai toate drumurile de creastă duc spre muntele Teasc, unde păstori din Sărmaș și cei din Borsec au amplasat stânele. Drumul nu urcă direct, are mai multe poteci ce conduc spre platoul cel mai domol, potrivit și ideal pentru păstori. Acolo se află Stația Radio – TV Borsec și aici au fost amenajate în ultimii ani cele patru relee pentru telefonie mobilă (acestea și cablurile de alimentare au deranjat de la locul lor unele pietre cu semne), muntele fiind ușor accesibil și cu vizibilitate spre largi zone din Depresiunea Gheorghieni – Toplița. Pe foste poteci, ce mergeau pe marginea unor pâraiașe, au fost tăiate drumuri cândva în sec. XX sau poate și în sec. XIX cu prilejul tăierii, exploatării pădurilor. Uneori au fost întâlnite blocuri uriașe pe care oamenii au încercat să le taie, lucru greu de realizat, nereușind sau reușind doar parțial, motiv pentru care aceste blocuri au fost mutate din mijlocul râului. Blocurile menționate au atras atenția unor echipe de localnici din Toplița amatori de drumeții, de arheologie și mai recent de etno-arheologie³. Oameni culti și iubitori de istorie au adunat materiale arheologice (paleolitice, dacice, medievale), au fotografiat de-a lungul timpului mai multe blocuri megalitice în diverse sate și în hotarul lor din zona Toplița, rezultate parțiale pe care le pomenim în studiul nostru, alături de propriile noastre cercetări din zonă.

Situația geografică și intențiile

Zona este dominată de munții Gurghiu, Giurgeu, aici aflându-se mai multe trecători, cea mai actuală este prin Pasul și Popasul Creanga ce face legătura Toplița – Borsec pe drumul național. Sunt și alte drumuri secundare sau naționale care asigură legătura între Transilvania și Moldova prin Deda – Toplița – Borsec – Tulgheș sau Gheorghieni – Lacul Roșu Bicaz, dacă ar fi să le pomenim pe cele mai importante. Peste munte există mai multe drumuri județene, locale sau forestiere, unele pe foste poteci parcurse de vânătorii paleolitici dinspre depresiunea Mureșului superior spre bazinul Bistriței moldovene. Semnalările noastre de acum sunt din zona Topliței și vecinătățile sale, precum și unele din Carpații Răsăriteni făcute cu diverse expediții.

Deoarece au fost descoperite și puncte arheologice pe aceste trasee le vom aminti doar pe cele recent descoperite, în viitor vom face verificări și la siturile arheologice învecinate pentru a vedea posibile legături cu muntele, folosirea sau exploatarea lui. Una din preocupările noastre mai vechi, din anii '80 (Gh. Lazarovici, J. Nandriș, Z. Maxim), era cercetarea muntelui și a trecătorilor din punct de vedere etno-arheologic. Cu acel prilej am vizitat muntele Teasc pentru a vedea și identifica locul descoperirii faimoaselor pietre cu semne. Timpul scurt și lipsa unor localnici care să ne îndrume nu ne-au permis atunci identificarea exactă a locului, deși am străbătut zona unde au fost fotografiate unele pietre. Două din ele au fost duse la Muzeul din Gheorghieni, fără a fi marcat locul de unde au fost luate și fără a găsi reperele de identificare⁴.

Avem informații că în vremea celui de Al Doilea război au fost transportate de la locul original și alte piese, fără a le putea identifica exact, când și unde sunt acum, deși unele cercetări au dus la descoperirea altor piese cu semne.

¹ Șt. Kovács, *A tászoktetői sziklakarczolatok*, în *Dolgozások-Cluj*, V, 1914, p. 229–276, fig. 3–14; G. Bakó, *Reprezentări neolitice la Ditrău*, în *SCIV*, 19, 1968, 4, p. 649–658.

² Gh. Lazarovici, S. Angeleski, Marc Dorel, *Sanctuare naturale la Ditrău-Borsec – Teasc*, 2005, Proiect de Etnoreligie, ms. inedit.

³ Colaboratorul nostru Cristi Pop din Toplița, împreună cu prietenii săi Erick Rebendici, Marcel Stoian și Czirjak Karoly, toți pasionați de istorie.

⁴ Gh. Lazarovici, S. Angeleski, Marc Dorel, *op. cit.*



Fig. 3. Gălăuțaș – Pârâul Toloșeni, piatra 1.

Zona Toplița – Ditrău Am marcat astfel partea de sud-vest a muntelui Teasc (▲ 1320m), care se învecinează cu hotarul Topliței la vest, Gălăuțaș și Sârmaș la sud-vest și Ditrău la sud. Zona de nord-vest o formează Depresiunea Topliței și Munții Giurgeului (la sud) și Călimani (la nord).

Gălăuțaș

De lângă prima casă, pe dreapta drumului Toplița – Gălăuțaș, la intrarea în localitatea Gălăuțaș un drum pleacă pe valea unor mici pâraie, drum de culme ce ajunge în hotarul Sârmaș – Borsec pe muntele Teasc, de fapt cumpăna munților între Ardeal și Moldova.

De la intrarea în Gălăuțaș, două drumuri pornesc imediat după primele case spre munte. Unul mai scurt o ia pe primul pârâu, fiind un drum de pădure, spălat recent de ape, greu practicabil chiar și cu căruța. Pe acest prim drum ce urcă pe coasta de sud pe lângă un hogaș sunt două pietre megalitice din care unul prezintă urme de tăiere și încercări de tăiere. Deoarece piatra se afla pe drum, fiind mare și greu de ocolit, s-a încercat tăierea ei. Drumul a fost refăcut, iar blocul a fost probabil mutat cu ajutorul unor utilaje grele.



Fig. 4a. Gălăuțaș – Pârâul Toloșeni.



Fig. 4b. Toplița, cătun Valea Tarnița.

Localitatea iese din spațiul nostru de analiză, dar socotim necesar a atrage atenția nu atât asupra semnelor rupestre de pe pietre, despre care prof. Ioan Mârza a scris, ci mai ales asupra toponimiei locale a cătunului Piciorul Măștii aflat sub munte și a denumirii vârfului de munte Vârful Feții. Ne mai frapează aranjamentele unor pietre ce aduc aminte de construcțiile megalitice, punct ce ar trebui studiat mai atent pe viitor.

Pe lângă pâraul Toloșeni, se află o piatră mare, de $2,50 \times 2,80$ m, înălțime de 1,10 m, pe mijloc cu urme de pene de la tăiere, fig. 4a, a cărei localizare GPS (nr. 268 în baza noastră de date) este următoarea: N – $46^{\circ}55.356''$; E – $025^{\circ}24.561''$; altitudine 736m, Gălăuțaș, jud. Harghita. Urmele de pe piatră reflectă un gen de tăiere folosit vreme îndelungată, din epoca romană până la mijlocul sec. XX (inf. amabile Gerhard Tranka). Pentru cele romane sunt analogii în lucrarea lui Volker Wollmann, de la Eifel, Germania⁵.

Valea Tarnița, cătun al Topliței, pe stânga Mureșului spre vest de Toplița

Pe Valea Tarnița, un cătun al orașului Toplița unde sub vârful Tarnița se afla o carieră de piatră, a fost găsit un bolovan cu găuri de la urme de pene (fig. 5).

Cea de a doua piatră, aflată în marginea dinspre deal a drumului, avea unele semne. Localizarea GPS a punctului 269 este următoarea: N – $46^{\circ}55.374$; E – $025^{\circ}24.716$; altitudine, 754m, Gălăuțaș, jud. Harghita.

Pe piatră sunt trei găuri și două linii paralele incizate orizontale, peste care este alta verticală, formând o ligatură cu doi de xx și două găuri. Piatra (fig. 5) se afla la circa 200m în sus de cea mare cu urme de pene pentru desprindere prezentată anterior. În jurul orificiului sunt unele semne sau săgeți incizate. Mergând pe cărare în sus se ajunge pe culmea care ocolește o mare vale, dar care urcă pe Ditrău. Cei din Gălăuțaș foloseau acest drum pentru care și oi, când urcau la Teasc unde aveau stânele. Maniera în care sunt marcate semnele este similară cu cea de pe unele pietre de la Teasc. Semnul este cunoscut în „scrierea” danubiană sub cod. 128a, 128b, apărând pe funduri de vas cu semne la Turdaș⁶ la nivel Vinča C, ca și la Vrșac – At⁷, pe un fragment ceramic la Târpești⁸, la același nivel cronologic, dar și la Parța în „depozitul ceramic” (de fapt un șanț de fortificare umplut cu resturi de la locuințe din nivelurile 7)⁹. Pe o altă parte a pietrei descrise mai sus apare un orificiu și o săgeată spre el. Din cauza mușchiului imaginea nu este prea clară. Asemenea motive apar și în forme apropiate dar nu identice, pe blocuri de același material și geneză geologică pe Teasc, marcând poate direcții față de un centru sau o poiană (gaura ar marca poiana).



Fig. 5a–b. Gălăuțaș – Pârâul Toloșeni, piatra 2.

⁵ V. Wollmann, *Mineritul metalifer, extragerea sării și carierele de piatră în Dacia romană / Der Erzbergbau, die Salzgewinnung und die Steinbrücke in römischen dakien*, Cluj-Napoca, 1996, pl. CXV/2.

⁶ M. Roska, *Die Sammlung Zsofia von Torma*, Cluj, 1941 pl. 93/9.

⁷ A. Starović, *Signes of Civilisation. Exhibition catalogue*, Novi Sad, 2004; J. Makkay, *Tartariai leletek*, Ed. Akademiai Kiadó, Budapest, 1990, fig. 35/XXII.5.

⁸ J. Makkay, *op. cit.*, fig. 37/10; *Eneolit SSSR*, Moskva 1982. pl. LXXXIII.

⁹ K. Germann, *Archäologische Bekentnis*, 1986, ms.

Muntele Preluca, Vârful Feții, cătunul Piciorul Măștii

Geologul și profesorul Ioan Mârza a semnalat unele din primele blocuri megalitice pe vârful de munte¹⁰, în Maramureș, în cadrul unor expediții și cercetări cu studenții geologi, în practică. Ambele toponimii sunt interesante deoarece definesc în mitologia populară uneori blocurile megalitice. Inciziile late seamănă cu cele de la Teasc – **Poiana Prelucii** (Piatra 42) și Borlova. Adesea ele sunt botezate ca față sau mască și sunt considerate că ar fi aparținut unor *urieși*, *giganți* sau *jidovi* de care este plină mitologia românească¹¹, bineînțeles influențată și de alte mitologii¹².

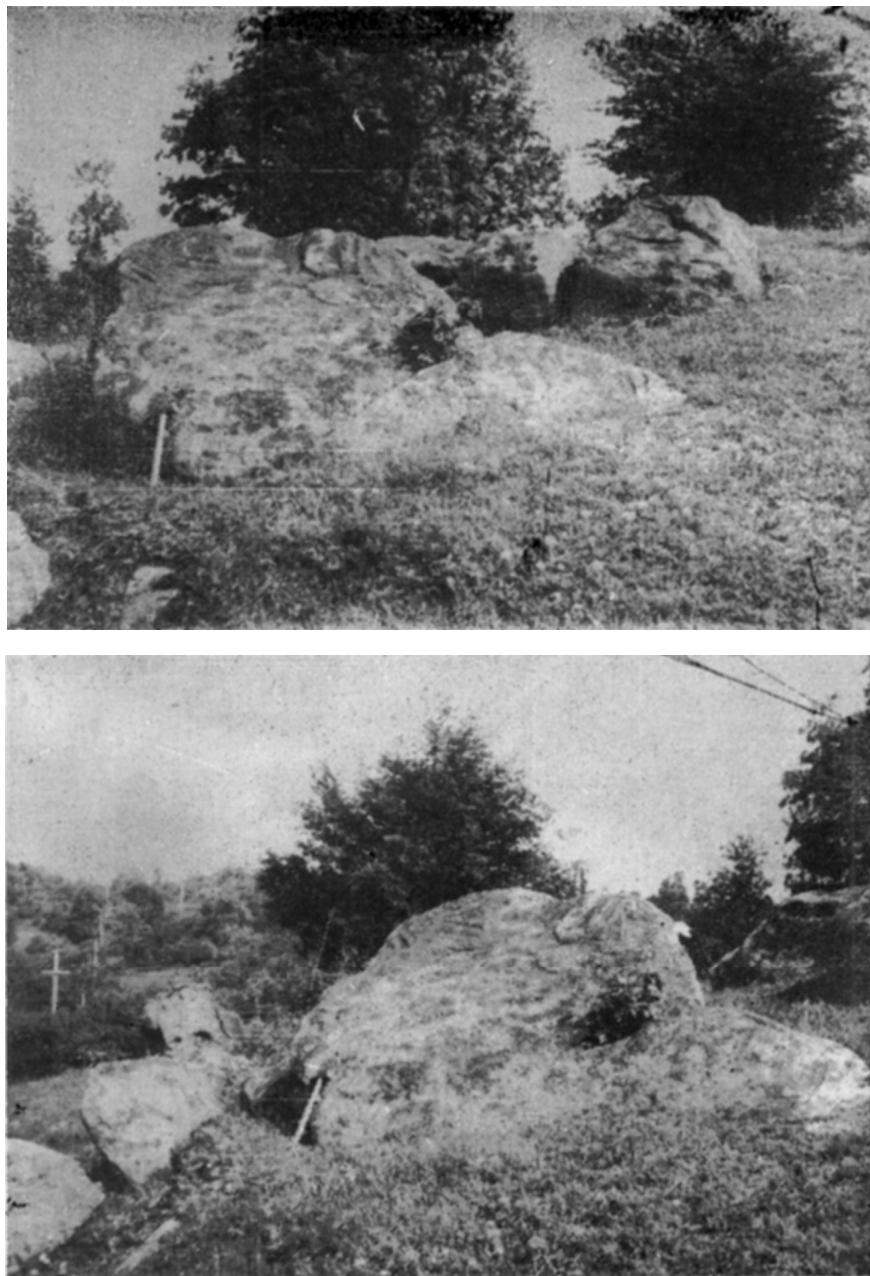


Fig. 6a–6b. Muntele Preluca, Vârful Feții, cătunul Piciorul Măștii, după I. Mârza 1966.

¹⁰ I. Mârza, *Prima semnalare a unor urme rupestre preistorice în Masivul Preluca (Maramureș)*, în *ActaMN*, 33, 1, 1996, pl. I–IV.

¹¹ R. Vulcănescu, *Mitologia română*, București, 1987, s.v. uriaș, jidovi, nefărtatul, ciclop.

¹² J. Chevalier, Al. Gheerbrant, *Dicționar de simboluri*, Ed. Artemis, București, 1995, p. 307–308.

Din cele trei pietre una era în lucru, ca aceea de la Gălăuțaș, având unele părți tăiate, similare ca formă cu cele romane. Blocul megalitic este de o formă regulată, iar pe margini avea trei dungi mai late, similare unor semnalări ale prof. Ioan Mârza, fiind descoperite pe vârful de munte¹³. Din păcate, datarea acestor tipuri de piese nu este asigurată.

Pe pietre se pot observa unele urme de incizii făcute cu diferite tipuri de instrumente, cel puțin în două perioade, cu grosimi și unelte diferite (fig. 5b–e). Unele din inciziile groase verticale se întâlnesc și pe blocurile de la Bolvașnița. O primă ipoteză a noastră, referitoare la cele din Vârful Feții, era că au servit la șlefuirea sau ascuțirea topoarelor de piatră, dar această ipoteză trebuie verificată, dacă sunt resturi în preajmă și dacă roca este potrivită pentru așa ceva. Forma curbă a unora nu rezultă din ascuțirea topoarelor. Pentru a sugera mai bine natura canalelor și liniilor le-am colorat diferit în funcție de instrument, lățime sau adâncime. Ca semne recunoaștem X, V, Y ș.a.

Asemenea blocuri megalitice tăiate au fost descoperite și semnalate de Sorin Petrescu în zona Caransebeș¹⁴ în satul Bolvașnița, pe drumul ce duce spre Muntele Mic. La anumite distanțe (30, 50 m) sunt unele resturi din care s-au tăiat blocuri de piatră (fig. 6c). Acolo sunt trei linii verticale mai groase care nu mai sunt legate de despicierea bolovanului, iar cele pentru despiciat s-au oprit la jumătatea piesei. Din acest punct de vedere credem că ele serveau la altceva. În vecinătatea bolovanului mare se mai afla o stâncă în formă de tron, dar care ar putea fi și un joc al naturii, de aceea nu l-am ilustrat.

Locuirea paleolitică

Cărarea urcă pe drumul de creastă ce duce spre Teasc. Venind înapoi spre Gălăuțaș, pe drumul de creastă pe care a fost recent instalată o magistrală de gaz, din păcate nesupravegheată de arheologii din județ, am constatat că săpăturile la conductă au dus la deranjarea unor nivele paleolitice (fig. 8), mai multe așchii și unelte fiind descoperite din loc în loc pe traseul ei (fig. 7–8). Descoperirea unor urme de locuire sau ateliere paleolitice nu sunt de mirare, deoarece așa cum rezultă din cercetările noastre din 2010, sursele de opal din zonă sunt bogate. Foarte probabil în perioadele geologice reci, când vegetația era mai rară și eroziunile mai puternice opalul apărea la vedere. Descoperirea este importantă deoarece ne arată de când zona era locuită sau vizitată de vânătorii paleolitici.

Spre partea de vest a dealului este cel de al doilea drum care urca pe vale. Recent a fost lărgit. De pe coastele dealului, din rambleul drumului provin resturi de opal geologic, ceea ce explică și prezența locuirilor paleolitice în zonă, legate de ivirile de opal, folosit pentru confecționarea uneltelor (localizarea GPS 272: N – 46°55.486; E – 025°44.198; altitudine, 732m, Gălăuțaș – Toplița, jud. Harghita, opal geologic) (fig. 9).

Unele piese, dintre care un vârf este lucrat cu grijă având retușe pe două din laturi. Pe marginile dealului, în rambleul drumurilor sau în rupturi, iar uneori și în iarbă se găsesc bucăți de opal de culoare roșie sau galbenă. De altfel, de-a lungul conductei au fost culese în 17 mai și anterior unelte, așchii de opal sau alte materiale rezultate în urma debitajelor paleolitice (fig. 10b, 10d, 12). Pe botul de deal deasupra văii Cisc a fost descoperit pe traseul conductei un complex arheologic cu ceramică preistorică și un altul legat de o construcție din epoca modernă sau medievală târzie. Coordonatele GPS ale acestor puncte cu locuirile preistorice sunt 270–271: N – 46°55.589; E – 025°24.203; altitudine, 760m, Gălăuțaș – Cisc, jud. Harghita.

Toate acestea sunt indicii ale unor locuiri de păstori, deoarece la peste 700m altitudine nu se mai cultivă cereale. Deci este vorba de așezări de vânători (cele paleolitice), păstori sau legate de păstorit (cele dacice sau recente). Ele sunt pe drumurile de culme ce duc de la ieșirea din defileul Mureșului peste culmea muntelui Teasc spre Moldova.

Remetea

De pe pantele de nord-est ale Gurghiului, dintr-o poiană ce urca spre drumul de creastă a fost adus și depozitat în curtea bisericii din localitate un bloc megalitic ce avea incizate mai multe semne. Unele par vârfuri de săgeată opuse ce formează o stea, altele reprezintă semne diferite. Unele fotografii făcute pe vreme bună arată existența unor detalii ce mai trebuie studiate, la mai toate piesele de acest gen unghiul de lumină este important. Se pot vedea alte încercări de incizare sau detalii, cum ar fi unele puncte, care ar putea sugera direcția săgeții.

¹³ I. Mârza, *op. cit.*, pl. I–IV.

¹⁴ S. M. Petrescu, comunicare la *Simpozionul In Memoriam Constantin, Hadrian Daicoviciu și Marian Gumă*, Caransebeș 2007, ms.

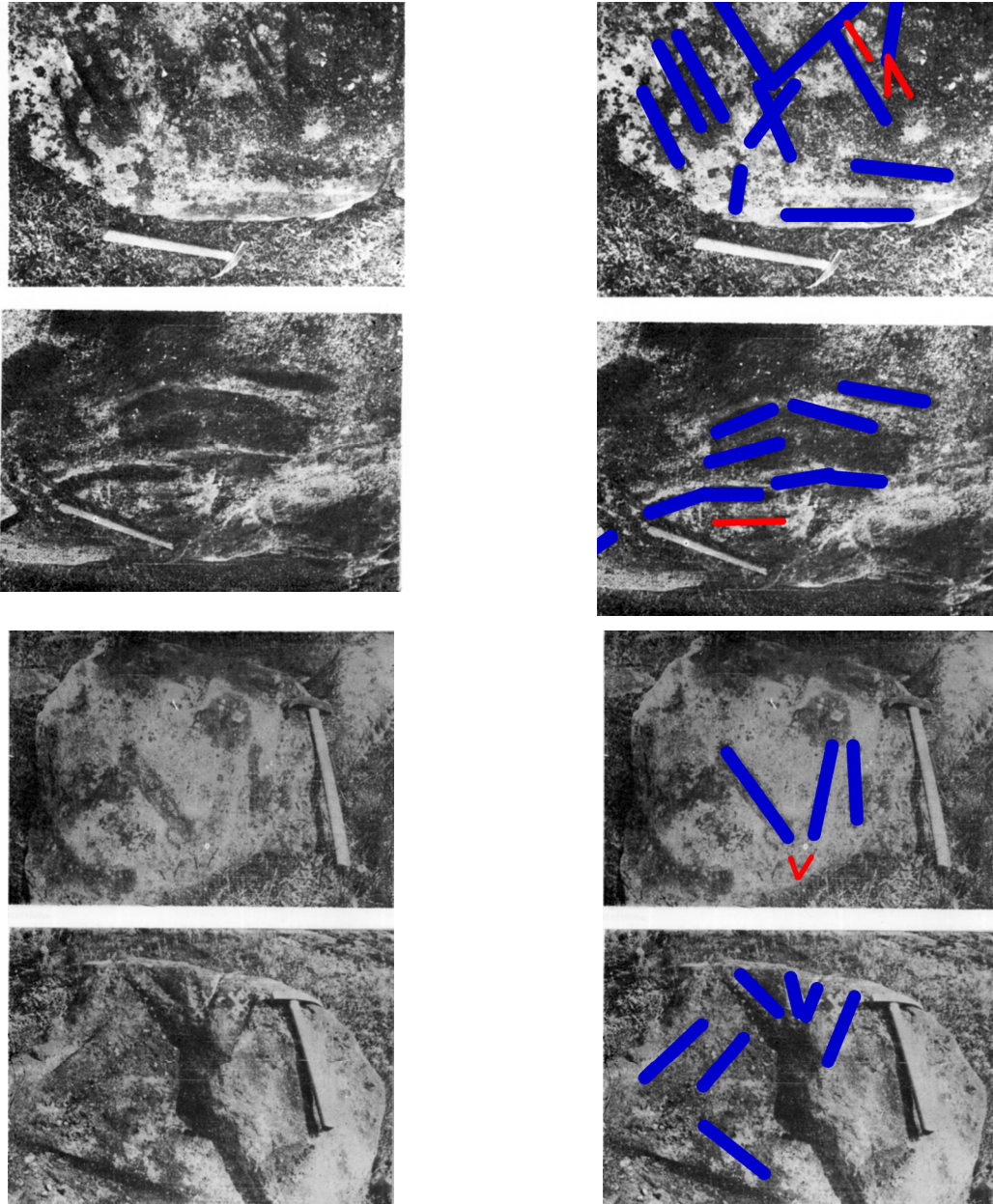


Fig. 7. Muntele Preluca, Vârful Feții, cătunul Piciorul Măștii, megalitiți cu semne; b-c ▲, d-e ▼ marcajul nostru.

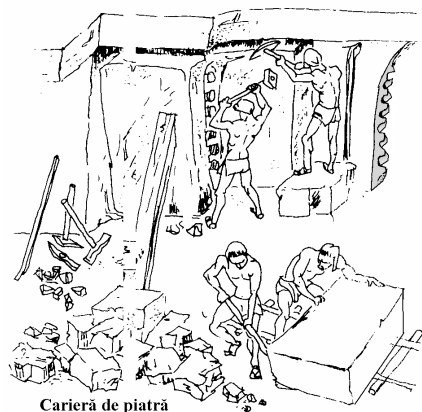


a



b

Fig. 8a–b. Bolvașnița, blocul mare cu găuri de tăiere și cioplituri paralele jos.



a



b

Fig. 9a. Carieră romană (după V. Wolmann); b) Bolvașnița, bloc despăcat cu pene de lemn.



Fig. 10a. Gălăuțaș – Pârâul Toloșeni, piatra 2.



Fig. 10b. Gălăuțaș – Dealul Cisc, burin.



Fig. 10c. ▲ Gălăuțaș – Dealul Cisc conducta ce trece prin sit; 10d. ▲ gratoar pe așchie și răzuitor.



Fiind situat pe marginea drumului credem că ar putea marca străvechi drumuri ale vânătorilor sau oierilor. Coordonatele aproximative GPS ale locului piesei sunt: N 46° 49.3602", E 025° 15.26.54".

Nu dorim a neglija nici ideea lansată mai de mult despre runele secuio-maghiare timpurii (*a szkely-magyar rovásírás ABC-je*), îmbrățișată și de unii „amatori” (un fel de tracomani de-ai noștri) care caută legături formale sau reale cu „scrierea sumeriană” de la Tărtăria. Nu ne vom ocupa aici de aceste lucruri, dorim doar a informa despre unele preocupări vechi și recente.



Fig. 11a. Gălăuțaș – Dealul Cisc, zona traseului conductei de gaz cu unelte paleolitice.



Fig. 11b. Gălăuțaș – Valea Ciscului, surse de opal.



Fig. 12. Gălăuțaș – Dealul Cisc, unelte și așchii paleolitice din diferite materii prime.

Semnele de pe piatră se reîntâlnesc în semnele din scrierea sacră („scrierea” danubiană¹⁵), dar nu numai în ea, apar pe pietre și pe vase, dar mai ales pe funduri de vase, unele ca simboluri. Steaua cu șase colțuri, obținută din suprapunerea a două săgeți, apare pe pietrele de la Teasc, fiind interpretată ca un fel de reprezentare a stelelor. Stele, pentagrame, hexagrame apar pe pietrele de la Teasc (fig. 13) precum și pe piatra 1, dar și pe altele (fig. 14/20–23), fiind interpretate de vechea literatură maghiară ca stele.

Dacă ar fi să le comparăm cu cele considerate a fi rune timpurii secuio-maghiare am recunoaște pe ele trei litere B, T, și K. Analogiile prezentate cu cataloagele „scrierii danubiene” sunt formale, nu putem stabili legături directe, dar trebuie căutate explicații pentru cele care sunt simboluri și sensurile lor, mesaje care sunt încă dificil de înțeles. Faptul că pe rocă este redată steaua cu șase colțuri, compusă din săgeți și nu din triunghiuri cum apare Steaua lui David, ne determină a urmări ideea de direcție, nu doar aceea de stea. Desigur, speculând am putea recunoaște în stea desenul N de la nord, dar piatra fiind mutată de la locul ei rămâne o simplă speculație. În acest caz poate fi vorba de simbol și semn. Oricum sunt mijloace de comunicare în ambele situații. Unele din ele reapar pe pietrele 1 și 2 de pe muntele Teasc (localizate la Ditrău – *tászoktetői*). Altele sunt pe alte pietre cu interpretări diferite, posibile sau nu, nu ne ocupăm acum de ele, le prezentăm doar pentru a arăta o legătură între aceste semne, toate marcând zonele înalte sau drumul spre ele, zone specifice păstorilor, culegătorilor și vânătorilor, cei care folosesc din punct de vedere economic bogățiile muntelui. Fotografiind recent blocurile din Muzeul de la Gheorghieni cu lumini razante am observat existența mai multor grupe de semne sau semne izolate, care nu au fost marcate ori publicate, dar studiul lor nu se oprește aici.

Desigur, nu cunoaștem poziția inițială a pietrelor din care motive nici semnele nu pot fi identificate, poziția lor diferă în funcție de unghiul din care sunt privite și din care cade lumina și multe altele.

Valea Strâmbă

O altă piatră a fost semnalată deasupra carierei de piatră unde se află și o capelă. Coordonatele GPS sunt N 46°41.630” și E 025°36.2762”. Pe bloc pot fi observate două semne, un I și un X. După studiul prezentat de Silvia Iosif și I. Cojocaru¹⁶ ar putea fi o invocație către I(sus) X(Hristos), cum ar apare pe unele din pietrele de la Teasc, marcate, la fel, cu o unealtă mai lată la tăiș (poate topor ?). Cert este faptul că, creasta pe care apare ar marca un drum de culme pe direcția sud-est a muntelui Giurgeu, trecători spre Moldova. Cele două semne ar reda o invocare pentru protejarea celor care trec muntele, cum apare și pe una din pietrele mari aflate la Muzeul din Gheorghieni. Dar nu trebuie să generalizăm, deoarece semnul apare și pe cel mai vechi altar de cult din neolitic și anume pe cel de la Ocna Sibiului¹⁷ acolo este o inversare X, I, dar și o repetare. Semnele I, X apar adesea asociate. În neolitic semnul 68 reprezintă un semn sacru, femeie cum este situația de la Kökenydomb, în Ungaria¹⁸ dar și din alte părți, în cultura Cucuteni la Ghelăești de exemplu unde figuri umane sunt asociate cu benzi în XX, la Viișoara și altele din România și Ucraina¹⁹. În alfabetul „runic” timpuriu maghiaro-secuiesc apare cu valoarea literei B. Dar despre acestea s-au emis deja unele rezerve²⁰.

Nu este cazul să analizăm acum aceste semne, ele au fost făcute de specialiști și amatori.

Semnele de pe altarul de la Ocna Sibiului sunt legate de lumină, de Marea Mamă, fiind foarte probabil simboluri sau semne legate tot de invocații. Este însă un semn larg răspândit în arhitectura pe lemn simbolizând spațiul, universul ș.a. dacă ne gândim la Coloana Infinitului.

¹⁵ Gh. Lazarovici, *Sacred Symbols on Neolithic Cults Objects from the Balkans*, în *Early Symbolic System for Communication in Southeast Europe*, BAR International Series 1139, 2003, p. 57–65; *Idem*, *Data base for spiritual life, signs and symbols*, în *Sings of Civilization. Neolithic Symbol System of Southeast Europe, Collected Papers from the International Symposium in Novi Sad, Serbian Academy of Sciences and Arts, May 24–29, 2004*, Institute of Archaeomythology, eds. J. Marler, M. Robbins Dexter, Sebastopol, USA, 2009, p. 63–86; M. Merlini, *An Inquiry into the Danube Script*, *Bibliotheca Brukenthal*, XXXIII, Sibiu, 2009, p. 110–163, 433 și urm. p. 581–589, ș.a.

¹⁶ S. Iosif, I. Cojocaru, *Date etno-arheologice de pe Muntele Teasc-Borsec/Ditrău/Gălățuș*, comunicare prezentată la *Simpozionul de etnoreligie Idei, Credințe, Simboluri cu tema Sanctuare naturale. Ritualuri în sanctuare*, Iași 22 aprilie 2010.

¹⁷ I. Paul, *Mitograma de acum 8 milenii*, în *Athenium*, I, 1990, p. 28.

¹⁸ M. Gimbutas, *The Civilization of Goddess. The World of Old Europe*, San Francisco, 1991, fig. 3–23.3.

¹⁹ C.-M. Lazarovici, Gh. Lazarovici, S. Țurcanu, *Cucuteni. A Great Civilization of the Prehistoric World*, ed. L. Stratulat, Ed. Palatul Culturii, Iași, 2009, cat. Nr. 313, 321, 336, 337, 399; T. M. Tkaciuk T. M., Ia. G. Melînik, *Semiotičnii analiz Tripilisko-Kukutenskih znakovioh sistem (maliovanii posud)*, Ivano-Frankivsk, 2000, p. 164, fig. 6 X² apare în patru combinații; în formă de benzi apare în mai multe situații: p. 166 și urm. fig. 7, 10, 11, 16 ș.a.

²⁰ G. Bakó, *op. cit.*, nota 2.

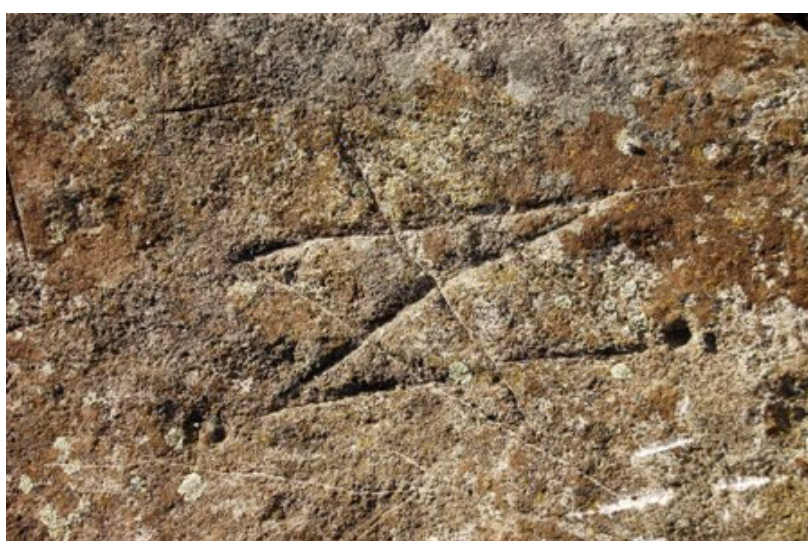


Fig. 13. Remetea, bloc cu semne în curtea bisericii.

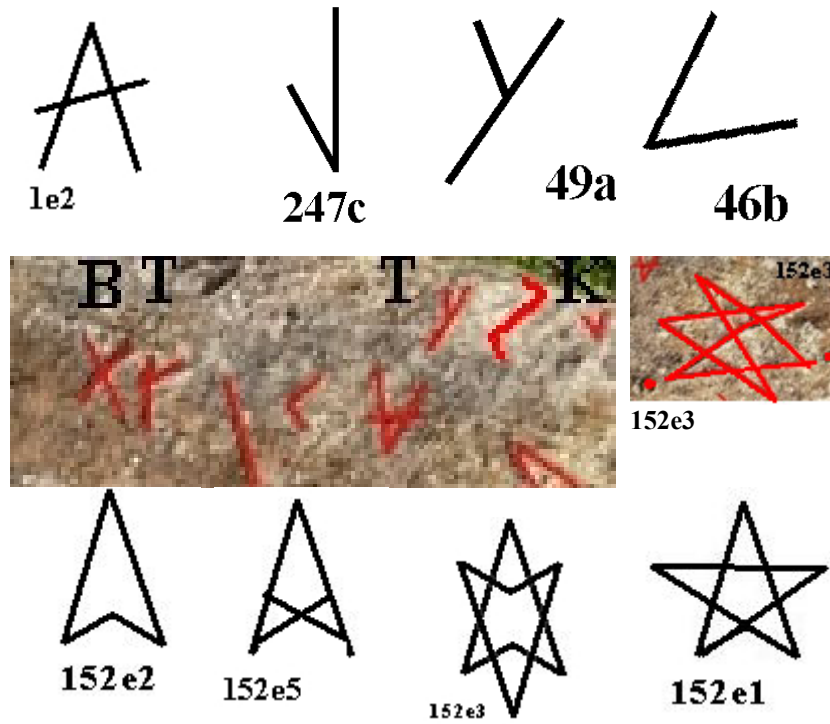


Fig. 14. Analogii între semnele și simbolurile din baza de date a „scrierii danubiene”, cărora în runele secuio-maghiare timpurii le-ar corespunde literele B, T și K.

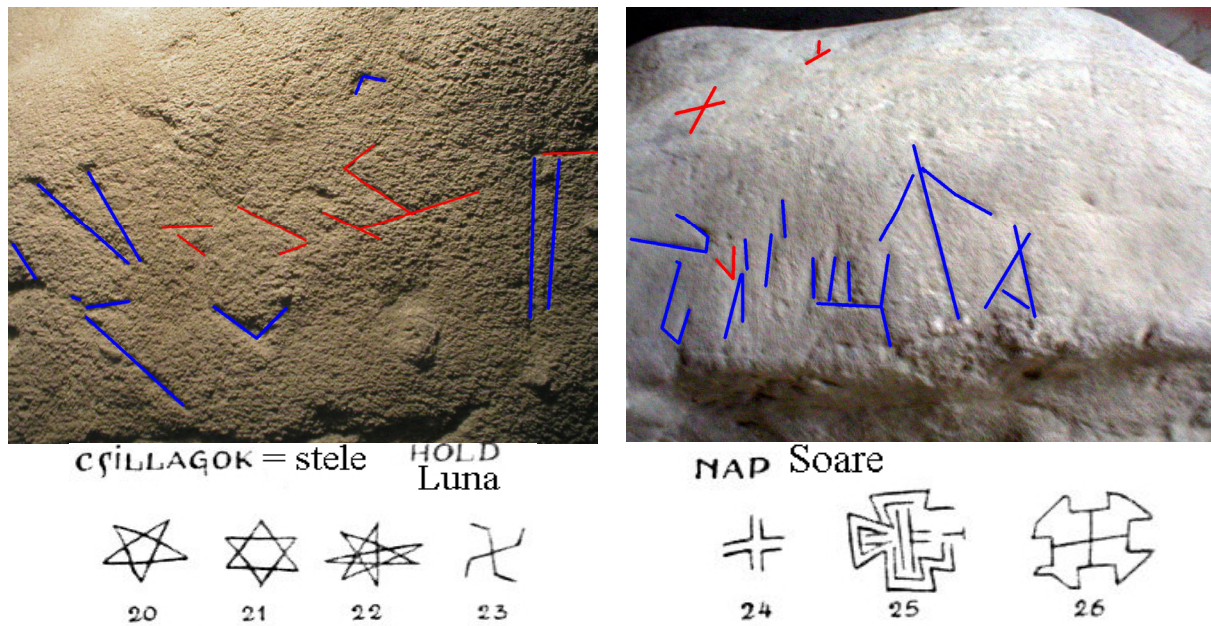


Fig. 15. Muntele Teasc – piatra 1, detalii (cu albastru sunt marcate inciziile mai groase).



Fig. 16. Valea Strâmbă, cariera și blocul cu I și X.



Fig. 17. Semnele alfabetului „runic” secui – maghiar.

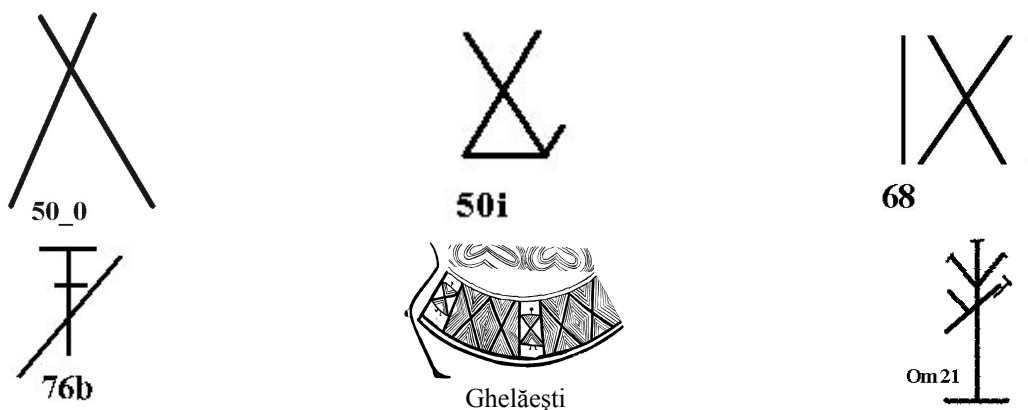


Fig. 18. Coduri din baza de date pentru semne și simboluri.

„Piatra Morții” de la Hodoșa

Despre piatră megalitică cântărind aproape două tone sunt diferite opinii, după unii denumirea ei ar fi „Piatra Morții”, după alții locul ar fi „La spânzurătoare”. Coordonatele GPS ale locului unde se găsește acest monument: N 46° 51' 21.30" și E 025° 26' 36.25". Pasionații de istorie din zonă ne-au informat despre realizarea recentă a unui studiu asupra ei, aflat sub tipar la Sfântu Gheorghe.

Este vorba de un bloc monumental, ca cele aflate în zonă (la poalele dealului Vârhegy este o carieră în care apar conglomerate cu asemenea blocuri, dar nu așa de mari). Pe el sunt două postamente, pe unul fiind înfiptă o cruce din alt material, iar pe cel de al doilea bloc a fost sculptată o figură umană stilizată. Figura ei sugerează ideea morții de unde și numele popular.

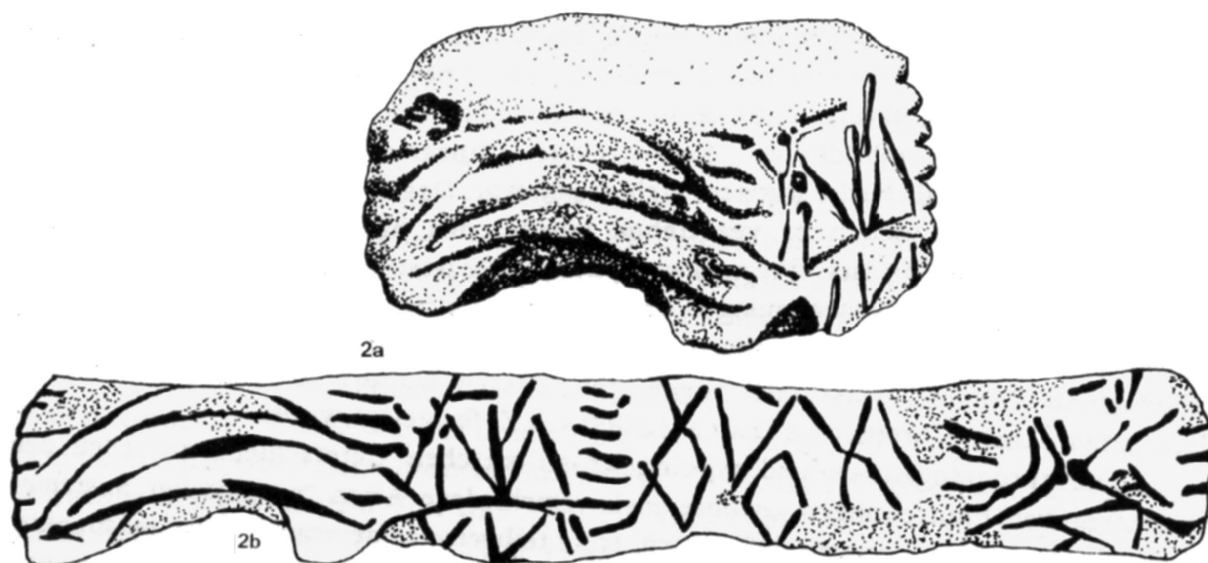


Fig. 19. Semne și simboluri neolitice pe altarul de la Ocna Sibiului (după I. Paul 1990).

Până nu de mult se făceau rugăciuni la zilele morților în această zonă. Pe aceeași terasă există o construcție ce are la gard o cruce și încăperi cu fundații de piatră, podea din lut și paviment. În pârâul din vecinătate sunt pietre cu elemente de sculptură. Există un orificiu unde era montată o cruce care are o bază cioplită. În vecinătate este o bază de cruce și o construcție abia vizibilă, cu un gard împrejmuitor cu ceramică (pipe, cute, seceră) din perioada modernă. Ar putea fi vorba de o fostă biserică sau mănăstire.

De la ea ar putea proveni unele piese arhitectonice aflate pe marginea râului ce desparte terasa de vârful Vârhegy (=Vârful cetății). Și aceste vestigii fac obiectul unui studiu aflat în curs de publicare²¹.

În pârâul care desparte Dealul Vârful Cetății (Vârhegy) de dealul cu Piatra Morții și pe coasta Dealului Vârful Cetății s-au găsit mai multe pietre cu semne, unele folosite ca hotărnicie, altele sunt scoase la marginea tarlalelor pentru a nu strica plugurile. Unele din ele au semne, altele doar simple incizii; semnele pot fi interpretate și ca eventuale „răbojuri” legate de timp, turme, repetări etc., dar este obiceiul locului de a scrie sau a pune semne pe pietre.

Toplița, Valea Măgheruș. Poiana lui Filip

În pășune, spre Muntele Gurghiu pe Valea Măgheruș există, ca de altfel în toată zona, o serie de pietre cu semne și nume pe ele.

În poiana lui Filip numele poate veni de la una din pietre ce are înscris numele Filip, fie un nume mai vechi legat de legendele locale ale păstorilor.

²¹ Informații amabile Marc Dorel.

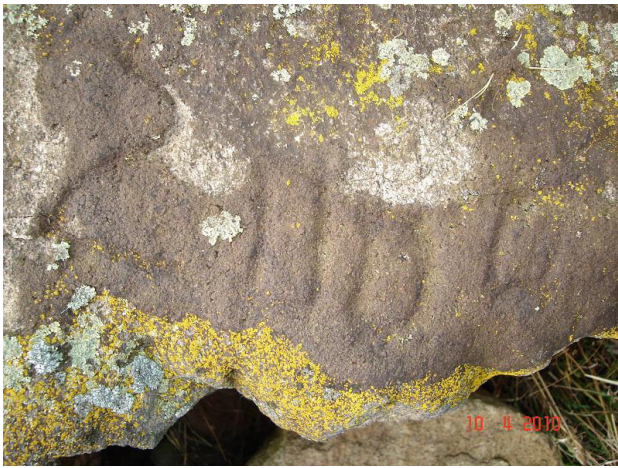


Fig. 20 a–b). Hodoșa –Piatra Morții; c) ▼ inscripție cu anul 2000; bloc cu semnul Z.

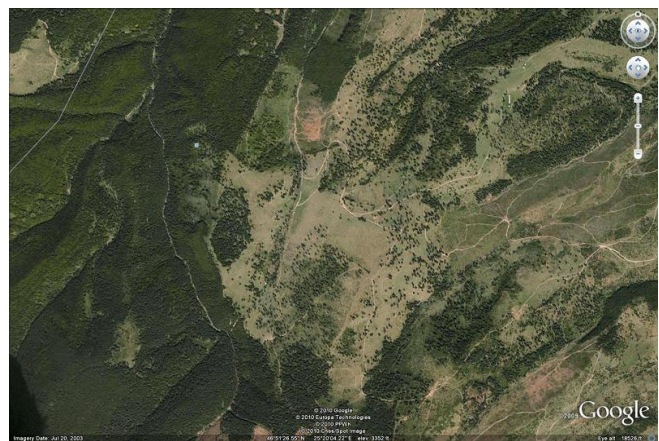


Fig. 21. Toplița, Valea Măgheruș, Poiana lui Filip.

Mai demult și până recent se păstora în acele zone, în ultima vreme ele sunt vizitate mai ales de culegătorii de ciuperci. Cu un astfel de prilej a fost fotografiată una din pietrele de mari dimensiuni. Zona este o poiană sub munte, prielnică păstoritului (fig. 19).

Pe pietrele de la Toplița *Valea Măgheruș, Poiana Filipii* (fig. 18) apar unele adâncituri similare celor de pe Muntele Preluca din Maramureș, mai sus pomenite. Trebuie verificat dacă aceste adâncituri sunt naturale sau au fost făcute de mână de om. Cu prilejul sesiunii de la Iași, colegii etnografi ne-au atras atenția asupra faptului că numele Filipii este comun, fiind întâlnit și în alte zone, legat de obiceiuri pastorale, de unele sărbători pastorale denumite astfel.

Filipii este numele unor sărbători din calendarul poporului, aflate între 25 ianuarie și 2 februarie : șapte Filipi după Florea Marian, în Prahova și Banat sunt sărbătorii la 29–31 ianuarie²²; în 26–28 septembrie sunt Berbecarii sau Filipii, pe 24 octombrie este Sf. Apostol Filip, pe 14 noiembrie este intrarea în Filipii de toamnă, iar la 21 noiembrie e Filipul cel șchiop (în calendarul iulian), când se ung cu var pereții, cuptorul²³ și începe postul Crăciunului. Filipii sunt sfinții stăpâni peste lupi.

În Oltenia Filipii sunt sfinți mari stăpâni peste lupi. În mitologia sârbilor din sudul Banatului (Radimna) Sfântul Sava este de asemenea stăpânul lupilor, iar zilele de sărbătorit erau în 24 sau 26 ianuarie.

Pentru a se închide gura lupului, se lipea gura sobei cu lut, se lega foarfecele ș.a., erau interdicții de muncă, mai ales pentru femei²⁴. În acele zile ca și la Filipii de toamnă, cenușa din foc sau gunoiul din casă nu se scot din locuință. Mihail Eminescu considera că românii au fost de-a lungul vremurilor un popor de ciobani²⁵. Ciobanii din Vrancea, după I. Evseev, fac o cruce la copac cu securea și se mărturisesc bradului mai bine decât la preot, taie așchii și le aruncă, așa și bradul este ferit și ei iertați de păcate²⁶. Desigur, pe unele pietre sunt marcate și povești locale de dragoste (fig. 22), prin redarea prenumelor și a inimioarei ca pe mărtișoare. Anii de pe pietre nu sunt prea vechi (pe una apare 1974).

Observăm din nou în zonă obiceiul de a scrie pe pietre, obicei început încă din neolitic, când sunt primele indicii despre pietrele de pe Muntele Teasc²⁷. O serie de semne de cruce făcute cu toporul pe pietrele găsite în diferite locuri ale Transilvaniei trebuiesc luate în seamă și studiate, ca și cele provenite din alte zone (vezi mai jos pietrele megalitice de la Colț și studiul despre Ditrău²⁸).

Zona Gruetu

Pe drumul de creastă ce duce de la Teasc spre nord, spre pasul Căprioara (pe drumul național dintre Toplița – Borsec) pe stânga drumului, lângă un izvor și o stână, se află un bloc de piatră pe care sunt redat clar șase semne și simboluri. Unele sunt făcute cu un compas realizându-se o rozetă, insuficient de clară din cauza mușchiului depus. Ele redau diferite semne care se întâlnesc în zonă, dar și în alte zone, pe diferiți megaliti din Europa.

Fiind realizată cu compasul (evident la trasarea cercului și a rozetelor folosindu-se raza cercului), piesa ne amintește de cea de la Gura Haitii și altele, cu simboluri solare, ca cele de pe porțile din Maramureș.

Gura Haitii

După cum se poate observa pe megalitiile de la Gura Haitii unele simboluri sunt realizate cu compasul, fiind legate de astronomie sau rozeta solară. Rozeta este similară celei de pe muntele Teasc, piatra 33 de La Gruetu. Cele de la Gura Haitii se leagă de redarea unor elemente de astronomie (soare, lună, rotații, eclipse), precum și posibile constelații. Considerăm că este necesar un studiu detaliat asupra lor.

²² Florea S. Marian, *Sărbătorile la Români*, I, București, 1898, p. 253.

²³ I. Ghinoiu, *Vârstele timpului*, Chișinău, 1994, p. 338–353. I. Evseev, *Dicționar de magie, demonologie și mitologie românească*, Timișoara, 1998, p. 139–140, 170, 340.

²⁴ I. Evseev, *op. cit.*, p. 139–140, 170.

²⁵ *Ibidem*, p. 356.

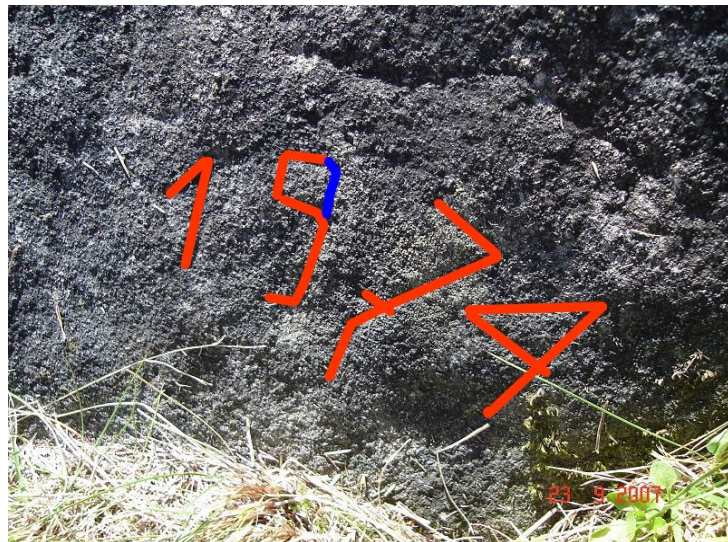
²⁶ *Ibidem*, p. 359.

²⁷ Șt. Kovács, *op. cit.*; G. Bakó, *op. cit.*, 1962, p. 461 și urm.; 1968.

²⁸ Gh. Lazarovici, C.-M. Lazarovici, S.-M. Colesniuc, Alexandra Vereșan, *Sanctuare naturale la Ditrău-Borsec –Teasc*, 2009, Proiect de Etnoreligie, ms.; Gh. Lazarovici, S. Angeleski, *Sanctuare naturale la Ditrău-Borsec-Teasc*, 2010, ms.



a



b



c

Fig. 22a–b. Toplița, Valea Măgheruș, Poiana lui Filip.; c. Poiana lui Filip, poveste de dragoste.



Fig. 23a-b. Muntele Teasc – Nord, La Gruetu (stână și izvor).

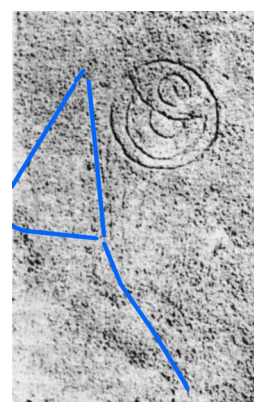


Fig. 24. Gura Haitii, megaliți cu semne și simboluri solare și astrale.

ALTE ZONE CU BLOCURI MEGALITICE DIN CARPAȚII RĂSĂRITENI

Zona Colț din Cotul Vrancei

Cunoscută prin sursele sale de chihlimbar fosil, muzeul chihlimbarului, prin vestigiile rupestre, bisericuțele, sihăstriile și chiliile săpate în rocă nisipoasă cu securea și târnăcopul de către monahi și pustnici, zona Vrancei (Aluniș, Begu, Colț, Mălăietul, Pălțineni, Nucu și altele)²⁹ a trezit interesul primilor înaintași ai arheologiei (Al. Odobescu). Acolo sunt și o serie de blocuri megalitice, pe care de-a lungul timpului mai multe generații umane au dăltuit, scrijelit sau săpat pentru divinitate sau posteritate semne, simboluri, planuri de clădiri, dar mai ales cruci. Erau invocații și au considerat că roca le va păstra mesajul. Când au început aceste obiceiuri este greu de precizat, dar după forma uneltelor sau armelor reprezentate în unele din aceste grote, cele mai timpurii au început încă din epoca fierului³⁰.



Fig. 25a–b. Colț, megalitul cu semne și prof. Nica (după I. Mândricel, V. Bortaș 2008).

La Colț, pe dealul de deasupra satului, în punctul *Piatra Scrisă* se află un bloc megalitic pe care sunt o serie de semne rupestre. Deși este o zonă plină de monahi, biserici și chilii nu credem că toate semnele sunt creștine, din care motive atragem atenția asupra lor. Noi nu am vizitat și localizat blocul.

²⁹ C. Ștefan, V. Drâmbocianu, *Repertoriul vestigiilor rupestre din munții Buzăului*, în *Vestigiile rupestre din Munții Buzăului*, coordonator C. Ștefan, Arhivele Statului, Buzău, 1980. V. Drâmbocianu, *Elemente de datare arheologică*, în *Vestigiile rupestre din Munții Buzăului*, Arhivele statului, coordonator C. Ștefan, Buzău, 1980. I. Mândricel, V. Bortaș, *Vestigii rupestre și alte locuri magice din Munții Buzăului*, ed. Victor Bortaș, București, 2008.

³⁰ C. Ștefan, V. Drâmbocianu, *op. cit.*; V. Drâmbocianu, *op. cit.*; D. Gh. Teodor, *Inscripțiile rupestre de la Cotârğași – Suceava*, în *Închinare lui P. St. Năsturel la 80 de ani*, vol. îngrijit de I. Căndea, P. Cernovodeanu și Gh. Lazăr, Ed. Istros, Muzeul Brăilei, Brăila, 2003, p. 789–799.

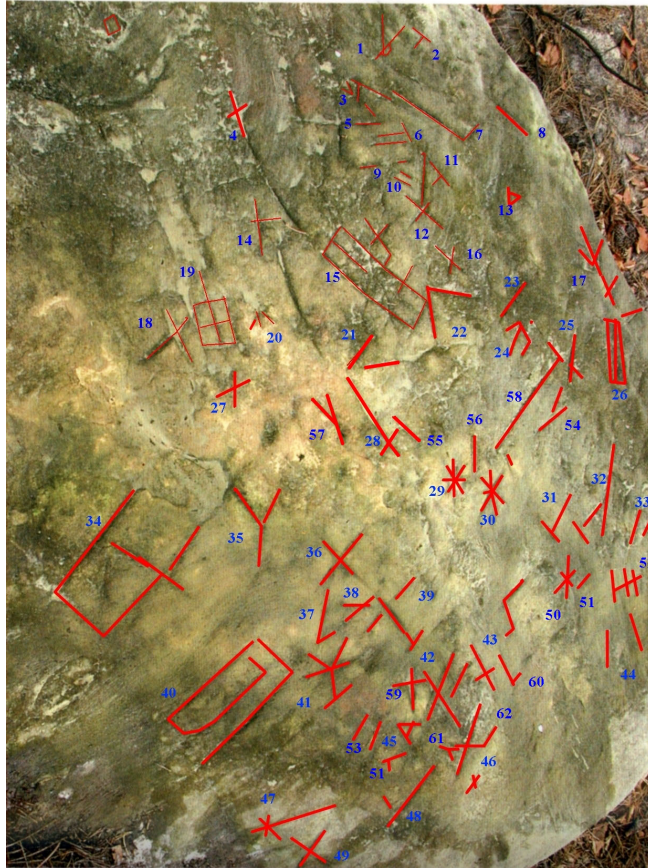


Fig. 25c. Colț, megalitul cu semne
(după I. Mândricel, V. Bortaș 2008).

În imaginea alăturată am marcat semnele și le-am numerotat cu intenția de a face referiri mai exacte și pentru a le introduce în baza noastră de date. Până la o verificare personală nu socotim necesar să le dezbatem. Blocul de piatră se află pe un drum de culme, drum ce duce la bisericuțele din stânci. Piatra ar putea fi o „hartă” cu marcarea drumurilor sau plasarea chiliilor sau a bisericuțelor. Dar în zonă sunt și semne rupestre mai vechi. Constatăm prezența a cca. 60 de semne ce se disting din imagine, ele fiind mai numeroase. Dintre acestea cinci sunt planuri de bisericuțe. La alte cinci crucea simplă sau în combinații apare de 13 ori, iar crucea Sf. Andrei de patru ori, Y de patru ori, V de patru ori, T de șase ori, om de două ori, steaua de trei ori și altele.

Dorim să prezentăm mai jos unele semne luate aleator (vezi codurile lor în tabelul de mai jos, de exemplu nr. 37 și 20 din baza noastră de date, aici catalog 87), semne care apar încă din paleolitic, reprezentând un simbol masculin sau feminin, în funcție de context³¹; nr. 41 din baza de date, aici catalog 76b, 76a, le întâlnim la Parța, în cultura Banatului pe idoli sau pe fragmente de vase, în cultura Vinča³², la Turdaș, dar, de asemenea, și pe un altar de la Nandru Vale³³. În Moldova, la Lozna, aceste semne se întâlnesc pe un fragment de vas cucutenian (semne legate de rune de unii colegi³⁴) sau pe un vas zoomorf folosit ca altăraș de

³¹ B. Hayden, *Prehistory of the Religion. Shamans, Sorcers and Saints*, Smithsonian Books, Washington, 2003, p. 133; Parța inventar col. Agotha A 2351 A 2940 apud K. Germann *op. cit.*; S. M. Winn, *Pre-writing in Southeastern Europe: The Sign System of the Vinča Culture ca. 4000 BC*, Western Publishers, Calgary, Alberta, 1981, p. 20 nr. 2, p. 61, 69, 104, 151, 154–156, 190, 215; M. Merlini, *op. cit.*, 2009, p. 458, cat. DS 0.16

³² M. Roska, *op. cit.*, p. 131/31; 94/19; 124/28, 136/18; S. M. Winn, *op. cit.*, p. 20 nr. 4, și p. 61, 78 cu variantele sale; M. Merlini, *op. cit.*, 2009, p. 458, cat. DS 0.17 cu variantele.

³³ Zsofia Torma, Manuscris în limba germană aflat în arhiva Muzeului Național de Istorie a Transilvaniei, Cluj-Napoca, nr. 11879, IV5a–b; N. Vlăsa, *Contribuții la problema recordării cronologiei relative a neoliticului Transilvaniei la cronologia absolută a Orientului Apropiat (Partea I-a)*, în *Acta Musei Napocensis*, VII, 1970, p. 19; J. Makkay, *op. cit.*, pl. 16/2.

³⁴ S. Teodor, Gh. Lazarovici, *Un fragment de vas Cucuteni B cu semne și simboluri*, în *Cucuteni 120 – Valori universale. Lucrările Simpozionului Național Iași, 30 septembrie 2004*, ed. N. Ursulescu, C.-M. Lazarovici, 2006, p. 93–114. C.-M. Lazarovici, *Sanctualele Precucuteni-Cucuteni*, în *ArhMold*, 25/2002, 2004, p. 47–64.

la Vinča³⁵; Crucea lui Andrei (catalog 50) simplă sau în combinații apare din neoliticul timpuriu până la simbolurile rutiere contemporane, fiind în baza noastră de date în peste 50 de situații și circa 10 combinații, nefiind cazul să le prezentăm aici, ele au fost tratate de Samuel Winn³⁶, Marco Merlini și alții³⁷.



Tabel 26. Semne și simboluri din baza noastră de date.

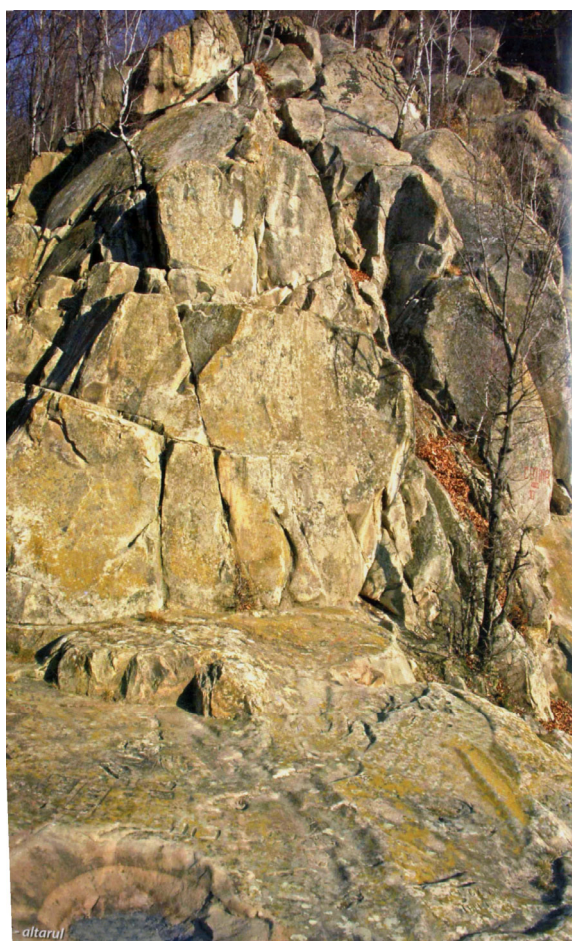


Fig. 27. Sanctuarul de la Piatra Rotarii, altarul (după I. Mândricel, V. Bortaș 2008).

Un studiu detaliat ar putea elucidă unele ipoteze. Unele desene ar putea marca planul chiliilor, iar pe piatră ar fi marcate amplasamentele, vârfurile de deal și altele. Pe de altă parte, doar din scanarea imaginii nu rezultă dacă sunt toate semnele. Am atras atenția asupra ei tocmai ca un model de a însemna drumuri spre sanctuare, căci aceste chilii nu sunt altceva decât sanctuare plasate în natură, a căror funcționalitate ar trebui să fie analizată mai adânc. Pe de altă parte poate fi o „piatră aducătoare de noroc” și atunci aici se făceau invocații, nefiind explorate toate interpretările posibile.

³⁵ M. M. Vasić, *Praistorijska Vinča*, PV III, 1936, p. 926.

³⁶ S. M. Winn, *op. cit.*, p. 26, nr. 66, p. 47, 61, 69, 83, 104, 1459, 151, 153–156, 199, 215;

³⁷ S. M. Winn, *The Sings of the Vinča Culture*, 1973; Idem, *Pre-writing in Southeastern Europe....*; M. Merlini, *op. cit.*, p. 119 și urm. care prezintă întreaga problematică și diferitele sisteme de catalogare și altele; p. 456 DS 006 cu variantele sale. Vezi la el și zecile de tabele, imagini, frecvența.

Altarul de la Piatra Rotarii

Situația este deosebit de interesantă, cei care au publicat-o au considerat-o altar, ceea ce prin formă pare foarte posibil³⁸. Credem că întreg ansamblul formează un sanctuar. Nu ne dăm seama ce este amenajat și ce este natural (știind că uneori natura se joacă), dar se pot observa unele intervenții umane ce trebuie studiate amănunțit, ca de altfel și împrejurimile, ceea ce necesită un proces de durată. Locul este situat la intersecția unor văi și vaduri.

Chiar dacă este naturală este posibil să fi fost folosită de om în diferite feluri.

Nu dorim să trecem peste ideea de altar sau sanctuar în natură fără să subliniem că la Lepenski Vir I (fig. 28), în marginea stațiunii, sub o stâncă, a fost amenajată o masă altar monumentală, o piatră străjuită de o parte și de alta de două sculpturi, sanctuar situat sub stâncă³⁹. Asemenea altare și sanctuare în natură au fost puțin studiate la noi sau aproape deloc, arheologii ferindu-se de a lua în discuție asemenea situații mai ales când unele ipoteze nu pot fi probate.



Fig. 28. Lepenski Vir I masa altar în sanctuar sub stâncă.

Nu am studiat prea mult zona, expedițiile noastre (Gh. Lazarovici, M. Lazarovici și G. Trnka) au fost dedicate chihlimbarului, sării și silexului, din care motive era mai mult o recunoaștere cu intenția de a relua cercetarea. Vremea nefavorabilă din mai 2010, când am investigat zona, a împiedicat studierea ei amănunțită și a făcut greu accesibil drumul la locurile izolate. Stâncă a fost considerată ca altar dacic pentru jertfe de sânge. Nu știm dacă ipoteza a fost demonstrată, dar merită cercetată și reținută situația ca o situație de etno-religie.

Tot în seria altarelor sau sanctuarelor în natură ar putea fi considerat și blocul monumental de „La Blide” de pe Muntele Mic din Banat. Locul este situat pe drumul de creastă ce urcă dinspre răsărit pe Muntele Mic, marcând intrarea în pășunea alpină și în golul de pe Muntele Mic. Am văzut că diferitele drumuri spre munte sunt marcate de obiecte megalitice, fiind necesare în acele zone noi expediții și cercetări amănunțite, de-a lungul drumurilor, la zona de intrare în pășunea alpină și zonele marcate de stânci.

Scopul expedițiilor inițiate de John Nandriș (1982–1986) era tocmai studiul muntelui și a ocupațiilor derulate pe el, studiul trecătorilor, al economiei și istoriei muntelui, pornind din prezent spre trecut.

În zonă, vis-à-vis de intrare, pe unele stânci de mari dimensiuni sunt inscripții recente sau mai vechi. Poteca este mărginită de blocuri mari de piatră, multe sunt acoperite de mușchi încât nu se pot observa bine simbolurile. În interiorul peșterii, pe peretele nisipos, sunt incizate inscripții în chirilică, semne, simboluri din mai toate timpurile, dar mai ales un număr mare de artefacte. Nu putem să nu reținem maniera de redare și asemănarea dintre capul figurii stilizate de sub cruce (fig. 31) și capul de pe Piatra Morții de la Hodoșa (fig. 18).

³⁸ I. Mândricel, V. Bortaș, *Vestigii rupestre și alte locuri magice din Munții Buzăului*, ed. Victor Bortaș, București, 2008, p. 172–178 și figurile.

³⁹ D. Srejović, *Lepenski Vir*, Beograd, 1969, fig. 24 sanctuar 28 nivel LV Ib; N. K. Sandars, *Prehistoric Art in Europe*, 1, Hermandswoert, Middlesex, 1968/1985, p. 166, fig. 130,133; C.-M. Lazarovici, Gh. Lazarovici, *Arhitectura Neoliticului și Epocii Cuprului din România. I. Neoliticul*, ed. V. Spinei, V. Mihailescu-Bîrliaba, Ed. Trinitas, Iași, 2006, p. 54, fig. I.68.



Fig. 29a–b. Muntele Mic și blocurile de La Blide.

Fundul Peșterii

Deosebit de interesante pentru preistorie sunt unele semne rupestre din peștera cunoscută sub numele de *Fundul Peșterii*.



Fig. 30–31. Boziorul, Peștera Fundul Peșterii.

Dintre armele reprezentate, după unele interpretări unele ar reda pumnale tip *akinakes* din epoca fierului (sec. VI–III)⁴⁰. Peste aceste arme se suprapun multe din scrierile cu semne chirilice și simboluri creștine. O săpătură făcută de un oarecare Firicescu ar fi demonstrat existența a două nivele, unul vechi și altul medieval (informații prof. Nica).

Am dorit să subliniem existența unor semne și simboluri rupestre pe stânci megalitice, deoarece acest gen de cercetare a stat departe de interesul arheologilor români, studii sunt puține și disparate, fiind amintite doar câteva la Polovragi, în unele peșteri din Gorj în Oltenia, la care se adaugă Peștera din Gaura Chindiei în Banat, sau în cadrul complexului de la Basarabi⁴¹.

Nu dorim să tragem concluzii, cercetarea noastră fiind doar la început. Sunt necesare totuși câteva observații generale. Pe multe din blocuri sunt semne, simboluri și nume sau prescurtări. Numele mai ales sunt legate de intențiile omului de a marca trecerea lui prin acele locuri. Uneori apar semnele ... *oi PN* ce pot deriva din obișnuitul... **la oi P(ăstorul) N(icolae)**...cum apar prescurtări pe coaja unor copaci⁴². Unele sunt semne de invocare, altele pot avea felurite semnificații. Multe dintre semne au la bază mituri și legende care ne scapă astăzi. Dar, cei care colindau muntele sau stăteau sezonier acolo purtau aceste povestiri și le interpretau în sensul gândirii lor, a miturilor lor, iar semnele exprimau gânduri, dorințe, unele pot fi mărci personale.

⁴⁰ V. Drâmbocianu, *op. cit.*, 1980; D. Gh. Teodor, *op. cit.*

⁴¹ V. Boroneanț, *Arta rupestră din Peștera Gaura Chindiei. Comuna Pescari (județul Caraș-Severin)*, în *Buletinul Comisiei Monumentelor Istorice*, 6, 1, 1977, p. 23–34.

⁴² Cercetări etno-arheologice John Nandriș, Gheorghe Lazarovici, Zoia Maxim, în Banat, pe muntele Cerna Vâr la locul numit de noi „*Silva Scripta*”.

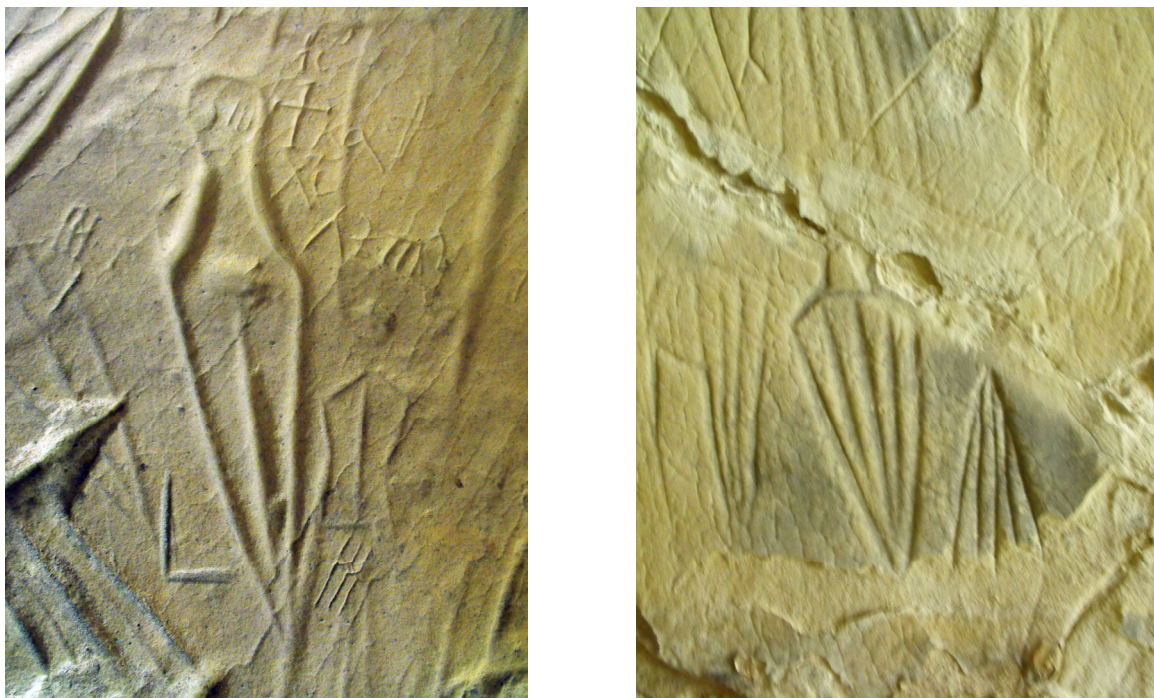


Fig. 32. Boziorul, peștera Fundul Peșterii, scrieri medievale timpurii, recente, desene de artefacte, semne preistorice.

Într-un document privind recensămintele animalelor din 1875 din zonă, apar semne folosite de sătenii din zonă pentru a-și marca oile sau vitele personale⁴³. Unul din săteni, Pui Pavel, marca animalele cu un desen stilizat de pușor. Un altul pe nume Moldovan inserează inițialele numelui și pronumelui M, V, K. Vulkan Iakob folosește crucea pentru numele Sf. Iacob și multe altele.

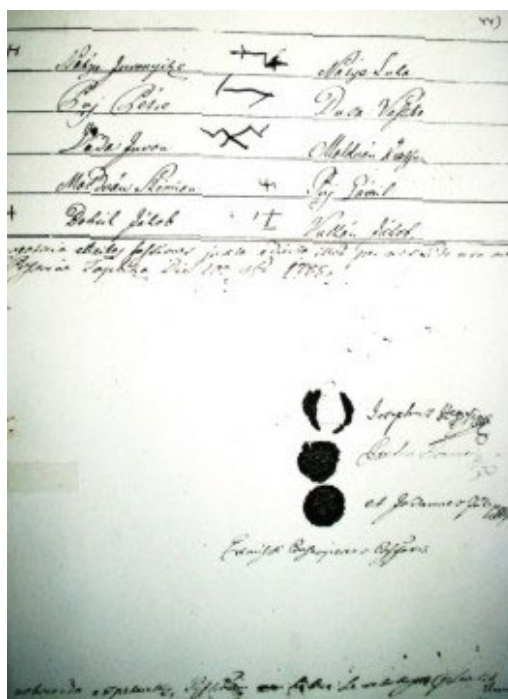


Fig. 33. Document din 1785 cu semnele ciobanilor, Arhivele Toplița.

⁴³ Imaginea și informații amabile din teza de doctorat a lui Dorel Marc, fost muzeograf la Miercurea Ciuc la Muzeul Carpaților Răsăriteni.

Am pomenit toate acestea pentru a arăta cât de dificile și complicate sunt interpretările semnelor de pe pietre, mai ales când cercetările în regiunile noastre sunt la început de drum, deși nu lipsesc. În regiunile din vestul Europei există un interes sporit pentru acest domeniu, mai ales din cauza monumentelor megaliti ce poartă semne și simboluri. Încă de la primii megaliti, legați de cultul morților, sunt semne și simboluri, desene de obiecte, animale, oameni, unelte, scene, cruci, stele cu cinci colțuri ș.a.

Prezentarea unora dintre pietrele din aceste zone cu semne, după cum am văzut mai sus, marchează adesea drumuri spre locuri sacre sau cărări ale oierilor și poate vânătorilor, oricum a tuturor călătorilor pe la munte, din felurite vremuri. Unele tradiții de a scrie pe pietre se păstrează și astăzi în câteva localități din zona Topliței (la Remetea de exemplu o inscripție recentă în fața bisericii este pe un bloc de stâncă).

MEGALITHS IN THE EASTERN CARPATHIANS MOUNTAINS. ROUTES TO THE SANCTUARIES IN THE NATURE AND TRACES OF SOME SETTLEMENTS. AN ETHNO-ARCHEOLOGIC AND ETHNO-RELIGION STUDY

SUMMARY

On the border of the Toplița – Izvorul Mureșului Depression in the Carpathian Mountains in the northern part of it (the only investigated until now), on several mountain pathways that descend or climb from this depression to Transylvania or Moldavia many monumental stones have been discovered.

These megalithic blocks of stones with signs and symbols we can find on Teasc Mountain, high area located on northeastern side of the Giurgeu Massive, areas from where start several pathways between Bistrița and Călimani Mountains to the north, nearby Ceahlău Mountain to the east and Gurghiu Mountain to the west and south. Through these pathways go the main national routes that connect east west and south. On the mountain ridges there are pathways to the north. On most of these pathways big blocks of stones with signs and symbols have been discovered.

On such big stones several signs and symbols have been found on the Teasc Mountain. So, at the beginning of 20 centuries 11 such stones have been discovered here and recently other 28 ones, and the investigation is not yet concluded. Primary was spread the idea of „runes”* that persist for a while, disprove by G. Bakó.

On the height of several mountains there are megalithic stones with signs from different historic periods related with astronomy (as those from Gura Haitii, Teasc – Gruetu) or hermits, and in the last case the signs has to be interpreted as marking directions, routes, locating (such as the megalith at Colț etc.).

At Remetea, in the churchyard a big stone (1 × 0.60 × 0.50m) was bringing without marking its place and original position. The stone has over 15 incised signs and symbols. These sorts of signs we can find on the Teasc Mountain (located on the north) and on several pathways that climb on the height of the mountains to the east and west.

Sometimes the signs indicate directions (Remetea, Gălăuțaș – Toloșeni stream, Teasc Mountain – La Gruetu, Valea Strâmbă) other times human activities (Preluca Mountain – Vârful Feții/Face Pick, Piciorul Măștii hamlet; Gălăuțaș, Toplița – Tarnița Valley). On some stones we find signs of invocation for the divine protection (orant), or the initials I (*isus*) H(ristos), some other times early Medieval or modern ligatures I (*isus*) H (*ristos*) T (*heos*) (Cotârgești). Some persons have written their names in relation with memories, love memories (Toplița – Măgheruș Valley, Poiana lui Filip, Teasc– stone no. 29), or names related with occupation ... on sheep/Oi, P (*ăcurar*) V (*iorel* or *Vasile*), or Shepherd / *Păstor Ion Coșarcă* 1974... (Teasc Mountain, stones no. 18, 30).

TABLES OF FIGURES

Fig. 1. Massifs in the Eastern Carpathians Mountains.

Fig. 2. Gălăuțaș – Toloșeni stream, block with carved traces.

Fig. 3. Gălăuțaș – Toloșeni stream, stone no. 1.

Fig. 4a. Gălăuțaș – Toloșeni stream.

Fig. 4b. Toplița, Valea Tarnița hamlet.

Fig. 5a–b. Gălăuțaș – Toloșeni stream, stone no. 2.

Fig. 6a–6b. Preluca Mountain, Vârful Feții, Piciorul Măștii hamlet, after I. Mârza 1966.

Fig. 7. Preluca Mountain, Vârful Feții, Piciorul Măștii hamlet, megaliths with signs; b–c, d–e our hallmark.

Fig. 8a–b. Bolvașnița, the big block with cutting holes and parallel notches down.

Fig. 9a. Roman quarry (after V. Wolmann); b) Bolvașnița, block split with wooden wedges.

Fig. 10a. Gălăuțaș – Toloșeni stream, stone no. 2.

Fig. 10b. Gălăuțaș – Dealul Cisc, burin.

- Fig. 10c. Gălăuțaș – Dealul Cisc, the methane pipe gas passing through the archaeological site; 10d. end-scraper on sliver and scraper.
- Fig. 11a. Gălăuțaș – Cisc Hill, the area of methane pipe gas with Paleolithic tools.
- Fig. 11b. Gălăuțaș – Cisc Valley, opal sources.
- Fig. 12. Gălăuțaș – Cisc Hill, Paleolithic tools and slivers made of different raw materials.
- Fig. 13. Remetea – block with signs in the churchyard.
- Fig. 14. Analogies between the signs and symbols of the „Danubian script” from the database to whom might correspond in the early Szekler/székely-hungarian runes the B, T and K letters.
- Fig. 15. Teasc Mountain – stone no. 1, details (with blue we have marked the thicker incisions).
- Fig. 16. Valea Strâmbă, the quarry and the block with I and X.
- Fig. 17. Signs of the Szekler/székely-Hungarian „runic” alphabet.
- Fig. 18. Numeric codes for the signs and symbols of the database.
- Fig. 19. Neolithic signs and symbols on the Ocna Sibiului altar (after I. Paul 1990).
- Fig. 20 a–b). Hodoșa – Piatra Morții; c) inscription with year 2000; block with Z sign.
- Fig. 21. Toplița, Măgheruș Valley, Poiana lui Filip / Philip’ Glade.
- Fig. 22a–b. Toplița, Măgheruș Valley, Poiana lui Filip / Philip’ Glade.
- Fig. 22c. Poiana lui Filip / Philip’ Glade, love story.
- Fig. 23a–b. Teasc Mountain – North, La Gruețu (fold and spring).
- Fig. 24. Gura Haitii, megaliths with signs and solar, astral symbols.
- Fig. 25a–b. Colț, megalith with signs and prof. Nica (after I. Mândricel, V. Bortaș 2008).
- Fig. 25c. Colț, megalith with signs (after I. Mândricel, V. Bortaș 2008).
- Table 26. Signs and symbols in database.
- Fig. 27. Sanctuary at Piatra Rotarii, the altar (after I. Mândricel, V. Bortaș 2008).
- Fig. 28. Lepenski Vir I the table altar in the sanctuary under the rock.
- Fig. 29a–b. Mic Mountain and the blocks at La Blide.
- Fig. 30–31. Boziorul, the cave Fundul Peșterii.
- Fig. 32. Boziorul, the cave Fundul Peșterii, early medieval writings, recent writings, artefacts drawings and prehistoric signs.
- Fig. 33. Document from 1785 with shepherds’ signs, Toplița Archives.