

UN FRAGMENT DE FIBULĂ HALLSTATTIANĂ DIN JUDEȚUL NEAMȚ

DE

VASILE DIACONU

Keywords: *fibula, Late Hallstatt, Neamț County.*

În rândul pieselor metalice de podoabă, specifice primei epoci a fierului, fibulele ocupă un loc important din punct de vedere cantitativ, și sunt variate sub aspect tipologic¹. Cu toate acestea, pentru zonele est-carpătice, piesele de acest fel nu beneficiază de o bună reprezentare numerică, mai ales pentru etapa finală a segmentului cronologic amintit.

Din acest motiv, scurta noastră intervenție își propune să aducă în prim plan un fragment de fibulă, descoperit relativ recent în zona subcarpatică a Moldovei.

Piesa a fost recuperată prin cercetări de suprafață într-un sit arheologic aflat la 3 km sud de orașul Tg. Neamț (jud. Neamț), în partea de nord a satului Săcălușești, comuna Agapia. Așezarea de unde provine obiectul amintit este situată pe terasa din dreapta pârâului Valea Seacă, pe panta de est a dealului cu același nume (fig. 1). Prin intermediul periegezelor desfășurate în decursul mai multor ani, în acest sit au fost identificate materiale arheologice diverse, încadrate într-un interval cronologic amplu, din eneolitic și până în sec. IV p. Hr.²

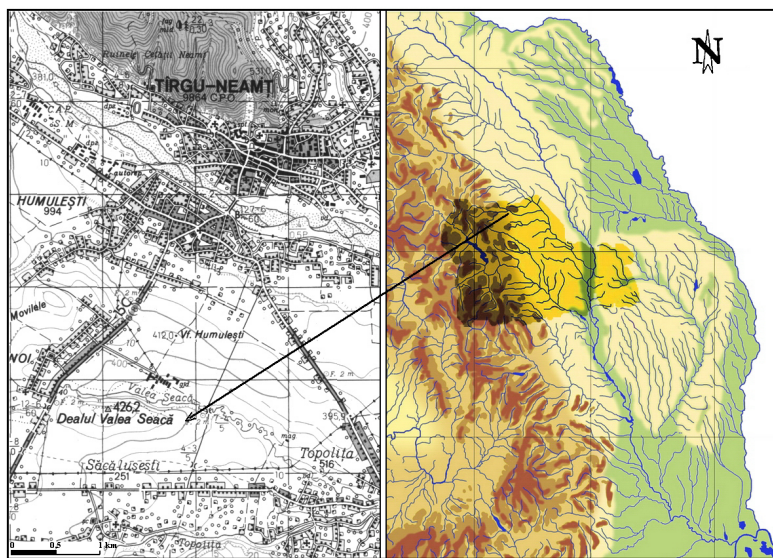


Fig. 1. Locul descoperirii fragmentului de fibulă.

¹ T. Bader, *Evoluția fibulelor pe teritoriul României de la sfârșitul epocii bronzului până în perioada Hallstattului târziu*, în *TD*, IV, 1–2, 1983, p. 16 și urm.; C. Iconomu, *Descoperirile arheologice de la Brădicești-Iași (I)*, în *CI*, XIV–XV, 1983–1984, p. 85–114.

² V. Diaconu, *Recunoașteri arheologice de suprafață în zona orașului Târgu Neamț*, în *MemAntiq*, XXIV, 2007, p. 95–97.

Fragmentul reprezintă placa unei fibule de bronz, cu extremitățile puternic lățite și mijlocul îngust, iar pe una din fețe prezintă un decor din linii paralele incizate, dispuse sub forma literei „V”. În plus, piesa aflată în atenția noastră se pare că a fost reutilizată, probabil după ruperea arcului. Pentru a putea fi folosită, suportul pentru ac a fost îndepărtat, baza resortului a fost polizată, iar în zona centrală a piesei a fost realizat un orificiu pentru prinderea ei.

Dimensiunile piesei: înălțime – 32,5 mm; lățime maximă – 35 mm; lățime minimă – 9 mm; grosime maximă – 1 mm; greutate – 4,12 gr.; dimensiuni orificiu – 6×3 mm.

Pe baza caracteristicilor morfologice pe care le prezintă, piesa aflată în discuție provine de la o fibulă cu placă în formă de scut beotic, așa cum este cunoscută în literatura de specialitate³.

Pentru că obiectul prezentat aici provine dintr-o cercetare de suprafață, nu poate fi precizat contextul arheologic din care a făcut parte, dar, cu toate acestea, pot fi aduse unele precizări de ordin tipologic și cronologic.

Aria de răspândire a acestor fibule a fost destul de vastă, astfel de piese fiind descoperite în Albania, Bosnia, Serbia, Ungaria, Bulgaria, Macedonia, Grecia și cu totul excepțional în nordul Mării Negre⁴ (fig. 3/1).

În România, acest tip de fibulă este întâlnit în special în Oltenia, în Muntenia, în Transilvania, iar până acum se cunoștea doar o singură descoperire de acest fel în Moldova (fig. 3/2). Privitor la contextul arheologic în care au fost descoperite, majoritatea fibulelor cu placă în formă de scut beotic provine din complexe funerare hallstatiene⁵. Amintim aici descoperirile de la Basarabi⁶ (fig. 2/2), Ferigile⁷ (fig. 2/3, 4), Gogoșu⁸ (fig. 2/10), Ostrovu Corbului⁹, Târgu Mureș¹⁰ (fig. 2/5), Cipău¹¹ (fig. 2/13), Trestiana¹² (fig. 2/6, 7).

În acest moment nu putem afirma dacă piesa de la Săcălușești (jud. Neamț) provine dintr-un complex funerar sau a făcut parte din inventarul așezării hallstatiene de aici. Precizăm faptul că pe suprafața sitului au fost descoperite și fragmente ceramice care prezintă caracteristici tipologice specifice Hallstattului târziu. Se remarcă un fragment de ceașcă cu toartă supraînălțată (fig. 4/1), lucrată dintr-o pastă omogenă și bine arsă, având culoarea cărămiziu-gălbui. De asemenea, mai amintim un vas fragmentar, cu gât înalt și corpul bitronconic, iar pe diametrul maxim prezintă mici protuberanțe conice (fig. 4/2). Acest recipient ceramic își găsește bune analogii în mormântul nr. 5 de la Mărișelu (jud. Bistrița-Năsăud)¹³, în mormântul nr. 2/1968 de la Blaj (jud. Alba)¹⁴ sau într-un bordei atribuit complexului Basarabi de la Bernadea (jud. Mureș)¹⁵. Potrivit tipologiei întocmite de către V. Vasiliev, aceste vase s-ar încadra în varianta A3a, care, prin faptul că prezintă acele proeminențe conice, de tip „corn”, în zona diametrului maxim al recipientului ceramic, pot fi considerate reminiscențe din perioada de început a Hallstattului¹⁶. Dacă ne raportăm la tipologia propusă de I. H. Crișan

³ T. Bader, *op. cit.*, p. 21.

⁴ Idem, *Die Fibeln in Rumänien*, în *PBF*, XIV/9, München, 1983, p. 88–90.

⁵ O discuție relativ amplă a se vedea la I. H. Crișan, *Ceramica daco-getică*, București, 1969, p. 37–41.

⁶ Vl. Dumitrescu, *La nécropole tumulaire du premier âge de fer de Basarabi (Dép. de Dolj, Olténie)*, în *Dacia*, N.S., 12, 1968, p. 198, fig. 21/1, fig. 22/1; T. Bader, *op. cit.*, p. 85; Al. Vulpe, *Zur Entstehung der Geto-Dakischen Zivilisation. Die Basarabikultur. I. Teil, Forschungsgeschichte, Fundstoff, Verbreitung*, în *Dacia*, N.S., 30, 1–2, 1986, p. 53, Abb. 3/22.

⁷ Al. Vulpe, *Necropola hallstatiiană de la Ferigile. Monografie arheologică*, București, 1967, p. 135, fig. 23/8, 9; T. Bader, *Die Fibeln...*, p. 85–86.

⁸ D. Berciu, E. Comșa, *Săpăturile arheologice de la Balta Verde și Gogoșu (1949–1950)*, în *MCA*, II, 1956, p. 440, fig. 163/1; Al. Vulpe, *Necropola hallstatiiană de la Ferigile...*, fig. 33/6.

⁹ E. Moscalu, *Noi materiale aparținând culturii tracice Basarabi de la Ostrovul Corbului (jud. Mehedinți)*, în *TD*, XI, 1–2, 1990, p. 117, fig. 3/7.

¹⁰ *Ibidem*.

¹¹ N. Vlăsa, *O contribuție la problema epocii scitice în Transilvania: cimitirul de la Cipău-Gară*, în *Apulum*, IV, 1961, p. 28, fig. 6/1.

¹² E. Popușoi, *Un mormânt hallstatiian descoperit la Trestiana-Bârlad*, în *Carpica*, II, 1969, p. 87, fig. 3/1, 2; Al. Vulpe, *Archäologische Forschungen und Historische betrachtungen über das 7. bis 5. Jh. im Donau-Karpatenraum*, în *MemAntiq*, II, 1970, fig. 11/1, 2; M. Petrescu-Dîmbovița, *Elemente de caracter iliric în mediul tracic local din estul României*, în *MemAntiq*, IV–V, (1972–1973), 1976, p. 84, fig. 1/1, 2; E. Popușoi, *Trestiana. Monografie arheologică*, București, 2005, p. 60–61, fig. 170/4, 5.

¹³ T. Bader, *op. cit.*, Taf. 59/B1.

¹⁴ V. Vasiliev, *Necropola scitică de la Blaj*, în *Apulum*, X, 1972, p. 26, pl. 6/5; I. H. Crișan, *op. cit.*, pl. III/3.

¹⁵ Idem, *Sciții agatârși pe teritoriul României*, Cluj-Napoca, 1980, p. 63.

¹⁶ *Ibidem*, p. 63–64.

pentru perioada sec. VI–V a. Hr., atunci recipientul ceramic de la Săcălușești se înscrie în categoria vaselor bitronconice de tip II, varianta Tg. Mureș, cu o arie de răspândire bine conturată¹⁷.

Din punct de vedere tipologic, fibulele cu placă în formă de scut beotic au cunoscut diferite clasificări. D. Berciu le încadra în tipul Glasinac II¹⁸, iar Al. Vulpe, pe baza formei și a decorului întâlnit pe plăcile fibulelor, a distins două variante principale, A și B, ultima având trei subvariante (B1, B2 și B3)¹⁹. V. Vasiliev, în lucrarea dedicată prezenței scitice de pe teritoriul României, întocmește și o tipologie a fibulelor, iar cele cu placă în formă de scut beotic au fost încadrate în tipul C²⁰. În monografia dedicată fibulelor din România, T. Bader a identificat, în cadrul tipului cu placă în formă de scut beotic, două variante: A – fibule cu arcul circular în secțiune și B – fibule cu arcul octogonal în secțiune²¹.

Pentru că fibula de la Săcălușești nu mai are arcul, încercarea noastră de a o încadra în una din cele două variante stabilite de către T. Bader implică unele dificultăți. Din acest motiv, credem că ne putem raporta la tipologia lui Al. Vulpe, iar piesa noastră poate fi atribuită variantei B.

Chiar și în lipsa unor date stratigrafice, importanța fibulei de la Săcălușești nu trebuie omisă. Precizăm faptul că până în acest moment, piesa amintită constituie cea mai nordică descoperire de acest fel din Moldova și din întreg arealul său de răspândire.

În ceea ce privește originea acestei piese, nu putem să discutăm decât la nivel ipotetic. Dacă luăm în considerare faptul că pe cursul superior al Mureșului sunt atestate astfel de fibule, iar pentru spațiul de la răsărit de Carpați cele mai apropiate analogii sunt la Trestiana, am putea admite, cu evidente rezerve, că piesa descoperită la Săcălușești poate să aparțină unei comunități venite dinspre Transilvania, prin trecătorile Carpaților Răsăriteni. În plus, pe baza inventarului metalic al unor complexe funerare descoperite în interiorul arcului carpatic și în afara acestuia, Al. Vulpe semnală existența unor legături culturale în Hallstattul târziu din cele două zone²².

S-a scris în literatura de specialitate despre răspândirea spre nord-est a culturii Basarabi, iar prezența unor fibule cu placă triunghiulară sau în formă de scut beotic în zonele est-carpătice a fost explicată tocmai prin această expansiune culturală²³. În acest context al discuției, merită să amintim observația prof. M. Petrescu-Dîmbovița potrivit căreia „prezența unor fibule de caracter iliric în mediul tracic nu se explică prin legăturile directe ale triburilor locale tracice cu cele ilirice din regiunile nord-vest-balcanice...ci probabil prin intermediul legăturilor cu triburile culturii Basarabi, atestate prin elemente tipice ale acestei culturi din aria nord-estică a răspândirii ei”²⁴.

Din punct de vedere cronologic, fibulele cu placă în formă de scut beotic au fost încadrate în linii mari în intervalul sec. VII–VI a. Hr.²⁵, dar au existat situații când pentru unele descoperiri s-a putut vorbi despre o încadrare mai strânsă²⁶. Potrivit tipologiei propuse de Al. Vulpe, fibulele încadrate în varianta A sunt specifice sec. VII–VI a. Hr.²⁷, iar cele din varianta B (în special B2) se întâlnesc doar în sec. VI a. Hr.²⁸, datare acceptată și de I. H. Crișan²⁹. Pornind de la aceste elemente de cronologie, putem admite că și piesa de la Săcălușești se datează în sec. VI a. Hr.

Pentru a lămuri anumite necunoscute de ordin cronologic și cultural, credem că ar fi utilă o cercetare a sitului în care a fost găsit fragmentul de fibulă de la Săcălușești. Nu în ultimul rând, subliniem necesitatea stabilirii unor posibile corelații între piesa amintită și unele descoperiri din vecinătate, care par să se afle pe

¹⁷ I. H. Crișan, *Ceramica...*, p. 33–35.

¹⁸ D. Berciu, *Zorile istoriei în Carpați și la Dunăre*, București, 1966, p. 245.

¹⁹ Al. Vulpe, *Necropola hallstattiană de la Ferigile...*, p. 69.

²⁰ V. Vasiliev, *op. cit.*, p. 108.

²¹ T. Bader, *op. cit.*, p. 85.

²² Al. Vulpe, *op. cit.*, p. 159.

²³ M. Petrescu-Dîmbovița, *Elemente de caracter iliric...*, p. 89.

²⁴ *Ibidem*.

²⁵ T. Bader, *op. cit.*, p. 21.

²⁶ *Idem*, *op. cit.*, p. 90.

²⁷ Al. Vulpe, *Necropola hallstattiană de la Ferigile*, p. 69.

²⁸ *Ibidem*, 90.

²⁹ I. H. Crișan, *Once more about the Scythians problem in Transylvania*, în *Dacia*, N.S., 9, 1965, p. 142–143; *Idem*, *Ceramica...*, p. 39.

aceiași palier cronologic. Ne gândim în primul rând la descoperirea mai multor pumnale de tip *akinakes* la Agapia³⁰, Văratec³¹, Ghindăoani³², Petricani³³, precum și a unei statuete de bronz de la Târpești³⁴, care pot să aparțină tot perioadei sec. VII–VI a. Hr³⁵.

Pe baza datelor sumare enunțate anterior, credem că pot fi emise câteva concluzii generale.

În primul rând, piesa aflată în atenția noastră constituie, până în acest moment, cea mai nordică descoperire din aria de răspândire a fibulelor cu placă în formă de scut beotic, și este a treia cunoscută în teritoriul dintre Carpați și Prut.

În lipsa unui context arheologic concludent, fragmentul de fibulă a fost încadrat tipologic și cronologic pe baza analogiilor cu piese asemănătoare provenite din situri aflate în zonele de sud și sud-vest ale României, dar și din spațiul intracarpatic. Pe baza detaliilor morfologice, piesa de la Săcălușești prezintă numeroase elemente comune cu fibulele descoperite în cadrul grupului Ciumbrud³⁶, de pe cursul Mureșului superior. Dacă ținem cont de numărul extrem de mic al fibulelor cu placă în formă de scut beotic descoperite la răsărit de Carpați, la care se adaugă faptul că situl de unde provine piesa noastră se găsește într-o zonă care permitea stabilirea unor legături cu spațiul intracarpatic, putem presupune că fragmentul de fibulă de la Săcălușești a făcut parte din inventarul unei comunități a cărei origine putea fi în zona de nord-est a Transilvaniei, sau, posibil, a fost „importată” din spațiul amintit.

³⁰ V. Mihăilescu-Bîrliba, I. Untaru, *Notă despre un nou „akinakes” găsit la Agapia*, în *MemAntiq*, III, 1971, p. 441–454.

³¹ V. Mihăilescu-Bîrliba, *Un „akinakes” descoperit la Văratec (com. Agapia, jud. Neamț)*, în *SCIV*, 20, 2, 1969, p. 329–335.

³² I. Mitrea, *Un pumnal scitic descoperit la Ghindăoani (com. Bălățești, jud. Neamț)*, în *SCIV*, 20, 3, 1969, p. 453–456.

³³ Șt. Cucoș, *Săpăturile arheologice din județul Neamț (III)*, în *MemAntiq*, IV–V, (1972–1973), 1976, p. 302.

³⁴ M. R. Ciacâru, *Restaurarea unei statuete de bronz*, în *MemAntiq*, XV–XVII, 1987, p. 281–289; Șt. Cucoș, *Contribuții la repertoriul arheologic al județului Neamț*, în *MemAntiq*, XVIII, 1992, p. 38.

³⁵ Recent, Al. Vulpe sublinia caracterul local al descoperirilor hallstattiene târzii din zona subcarpatică a Moldovei, mai ales prin prisma comportamentului și inventarului funerar care se plasează intermediar față de grupul Ciumbrud din Transilvania și manifestările culturale din stânga Prutului; vezi Al. Vulpe, *Sfârșitul primei epoci a fierului și formarea civilizației celei de-a doua epoci a fierului (Hallstattul târziu: 650–450 și începuturile Latênului: ±450–300 a. Chr.)*, în M. Petrescu-Dîmbovița, Al. Vulpe (coord.), *Istoria Românilor*, vol. I, *Moștenirea timpurilor îndepărtate*, București, 2001, p. 490.

³⁶ *Ibidem*, p. 485–487.

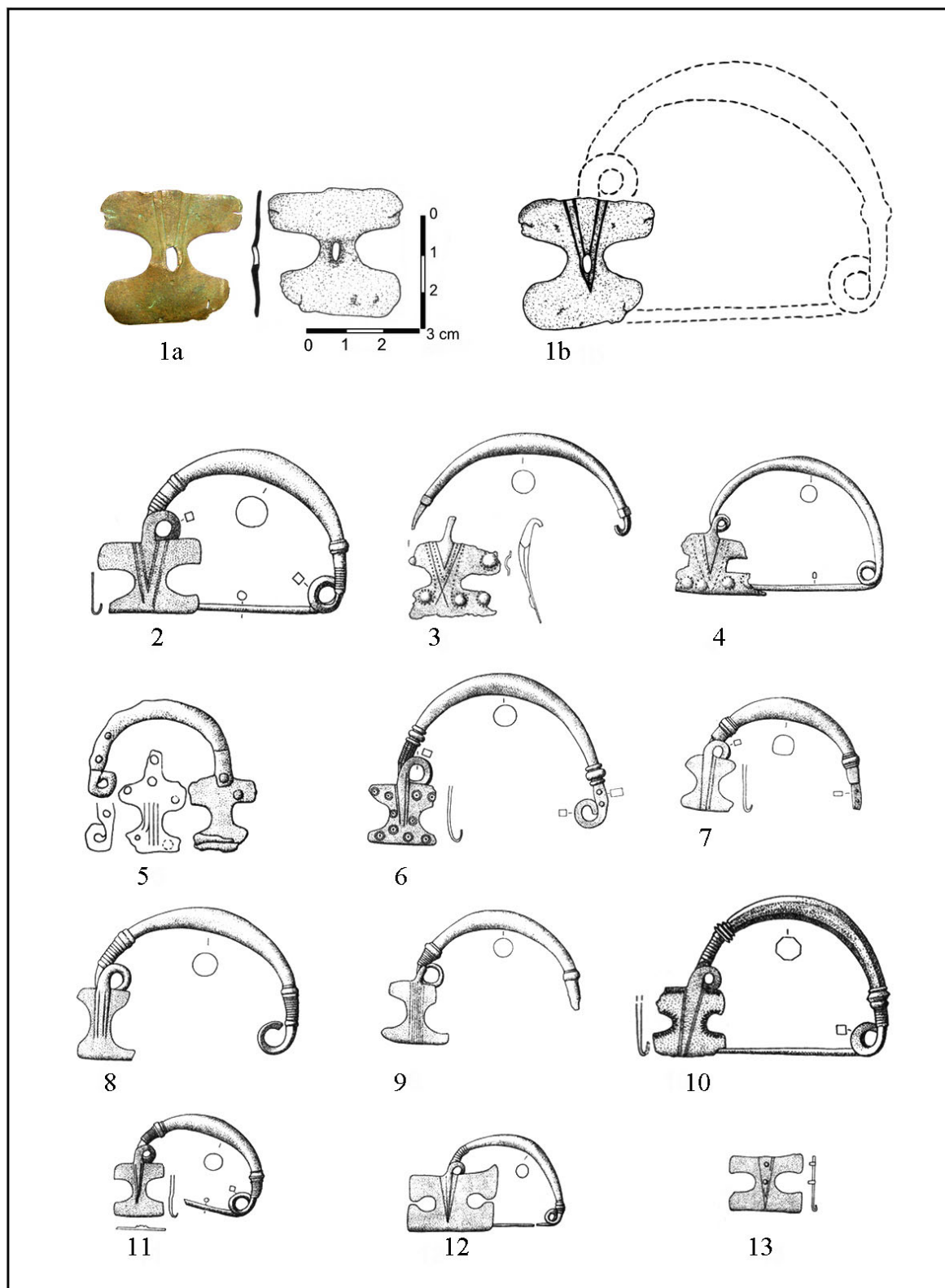


Fig. 2. Fibule cu placă în formă de scut beotic: 1a, 1b, Săcălușești; 2, Basarabi; 3, 4, Ferigile; 5, Târgu Mureș; 6, 7, Trestiana; 8, 9, Ostrovu Mare; 10, Gogoșu; 11, „România”; 12, Mărișelu; 13, Cipău (2–13, după T. Bader, 1983).

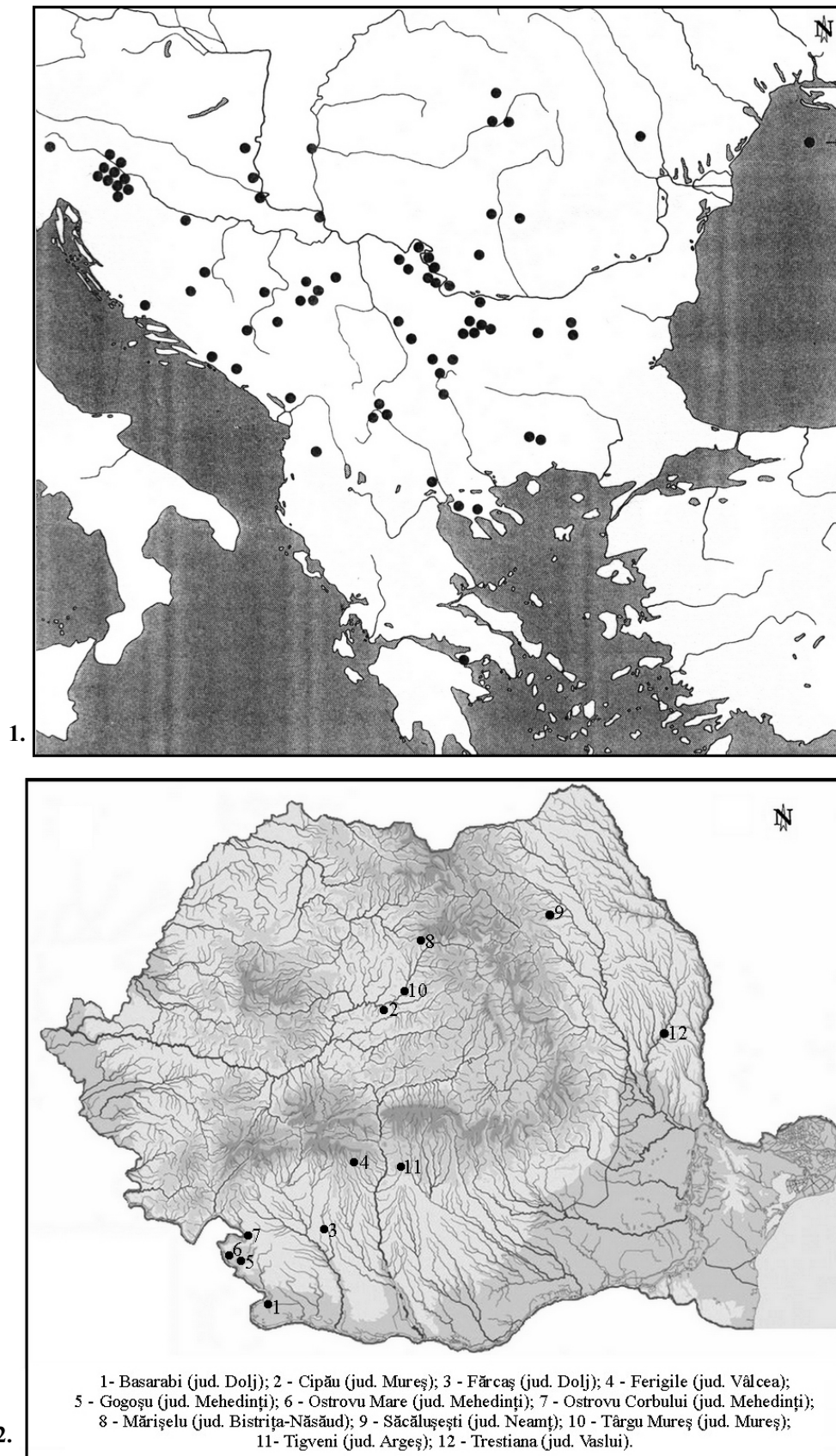


Fig. 3. Răspândirea fibulelor cu placă în formă de scut beotic: 1, sud-estul Europei (după T. Bader, 1983); 2, România.

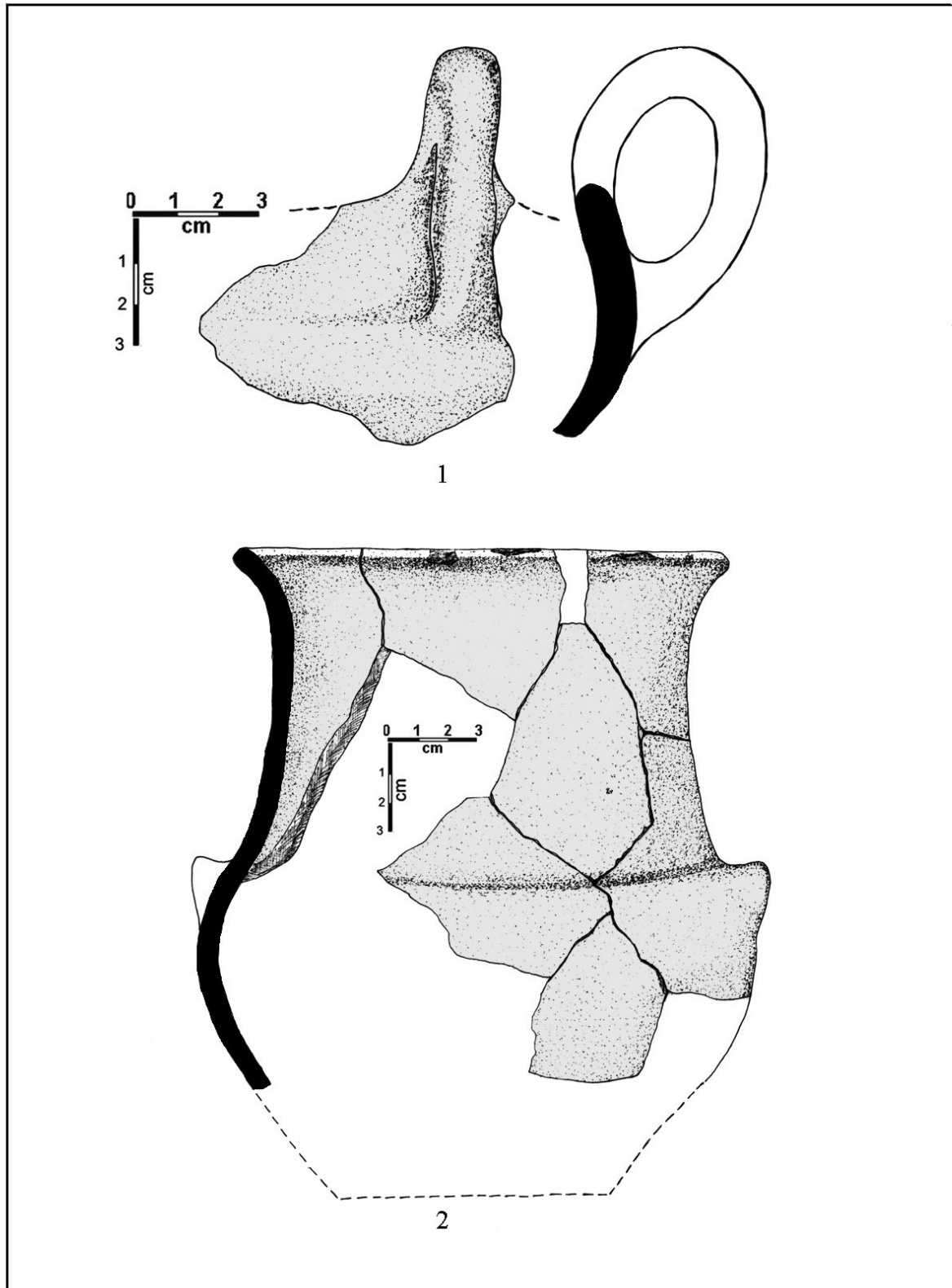


Fig. 4. Ceramică hallstattiană; Săcălușești – Dealul Valea Seacă.

A FRAGMENT OF A HALLSTATT FIBULA
FROM THE NEAMȚ COUNTY

ABSTRACT

In this note, the author presents some data about a fibula fragment, which was discovered on an archeological site near the Săcălușești village (Agapia Commune, Neamț County). The piece was made of bronze and belongs to a plate fibula, Boeotian-shield-shaped or Glasinac II type. This type of fibula is specific to the Late Hallstatt period and it was widespread over a vast territory in south-eastern Europe.

In Romania, the most numerous Glasinac II type fibulae have been found in the south-western region and in Transylvania. In the Eastern Carpathians only three such pieces have been discovered (two at Trestiana, Vaslui County and one at Săcălușești, Neamț County). The most numerous pieces of this kind have been discovered in funerary complexes.

At Săcălușești, besides the fibula fragment, there were found some ceramic fragments that can be assigned to the Late Hallstatt period. These pieces appear to indicate connections with the Ciumbrud cultural group of the upper Mureș river.

From the chronological point of view, our fibula fragment can be dated to the 6th century BC and it is the northernmost discovery of this kind.

LIST OF FIGURES

Fig. 1. The discovery place of the fibula fragment.

Fig. 2. The plate fibulae, Boeotian-shield-shaped: 1a, 1b, Săcălușești; 2, Basarabi; 3, 4, Ferigile; 5, Târgu Mureș; 6, 7, Trestiana; 8, 9, Ostrovu Mare; 10, Gogoșu; 11, „România”; 12, Mărișelu; 13, Cipău (2–13, after T. Bader, 1983).

Fig. 3. The spreading of plate fibulae, Boeotian-shield-shaped fibulae: 1, south-eastern Europe (after T. Bader, 1983); 2, Romania.

Fig. 4. Hallstatt pottery; Săcălușești – *Dealul Valea Seacă*.