

OPAȘTELE DE TIP „FIRMALAMPEN” DIN COLECȚIILE MUZEULUI JUDEȚEAN DE ISTORIE ȘI ARHEOLOGIE PRAHOVA*

DE

FLORIN TOPOLEANU

Cuvinte-cheie: *Opaște „Firmalampen”, colecția Muzeului de Istorie și Arheologie din Ploiești, tipologie, proveniență, catalog*

Keywords: *„Firmalampen” lamps, History and Archaeology Museum from Ploiești collection, typology, provenance, catalogue*

Muzeul Județean de Istorie și Arheologie Prahova din Ploiești este în posesia unei importante colecții de opaște, remarcabilă prin diversitatea sa tipologică, valoarea documentară și muzeistică, alcătuită din multe piese rare, bine conservate, încadrate cronologic între epoca greacă și evul mediu**.

Din păcate, doar o mică parte din cele aproape 150 de instrumente de iluminat beneficiază de informații privind condițiile sau locul descoperirilor, majoritatea fiind achiziționate de la persoane fizice în perioada când muzeul prahovean își organiza expoziția permanentă.

Dintre acestea se detașează ca lot unitar un număr de 20 de opaște aparținând unui tip cunoscut în literatura de specialitate sub denumirea de *Firmalampen*, termen intrat în uzul curent și acceptat unanim. Deși o mare parte din tipurile cunoscute de opaște grecești și romane poartă „semnătura” producătorului, doar cele astfel denumite se caracterizează printr-o simplitate elaborată care le dau o notă de eleganță, iar forma lor compactă le fac ușor de manevrat și foarte rezistente.

Elementele morfologice de referință ale opaștelor de tip *Firmalampen* sunt bazinul rotund, ciocul alungit, detașat de corp, discul circular, plat, uneori ușor adâncit și, mai rar, concav, încadrat de un brâu reliefat care poate fi întrerupt în dreptul ciocului pentru a forma un canal. Bordura îngustă, orizontală ori ușor oblică, poate fi decorată cu două sau trei protuberanțe simple sau bifide, degenerate din butonii de suspendare întâlniți la lămpile din bronz. În partea posterioară a bazinului pot fi prevăzute cu torți discoidale, inelare sau în formă de palmete stilizate. Baza este rotundă, plană sau puțin adâncită, mărginită de unul, două sau trei profile circulare care încadrează marca producătorului, imprimată de obicei cu majuscule, în relief. În majoritatea cazurilor, ștampila redă un singur nume, la genitiv, mai rar la nominativ, certificând astfel originea servilă a proprietarilor de atelier¹.

Prima clasificare de referință a acestor lămpi a fost alcătuită de S. Loeschke la începutul secolului trecut².

* În urmă cu 50 de ani, în numărul 1/1961 al prestigioasei reviste *Arheologia Moldovei*, apărea studiul prof. Nicolae Gostar *Inscripțiile de pe lucernele din Dacia romană*, prima contribuție românească de referință în acest domeniu. Dedicăm aceste rânduri memoriei ilustrului om de știință.

Menționăm că în același an regretatul cercetător C.L. Băluță publica *Opaștele romane de la Apulum*, completând astfel informațiile cunoscute în acel moment despre opaștele ștampilate descoperite pe teritoriul actual al României.

** Mulțumim și pe această cale conducerii și colegilor de la Muzeul Județean de Istorie și Arheologie Prahova (MJIAP) pentru generozitatea cu care ne-a oferit spre studiu colecția de opaște.

¹ Gostar 1961, p.199; Iconomu 1986, p. 29.

² Loeschke 1919, tipurile IX și X, p. 255–298, 427–446, nr. 751–999, Taf. I, III, XVII, XIX.

Această tipologie, nuanțată și completată de H. Menzel³ și E. Buchi⁴, a fost unanim acceptată stând la baza tuturor studiilor elaborate de cercetătorii străini⁵ și români⁶, chiar și în cazul unor încercări proprii de clasificare.

În prezent este folosită tipologia lui E. Buchi din 1975, alcătuită sistematic și bogat ilustrată pe baza descoperirilor din *Aquileia*, unde sunt atestate cele mai importante ateliere producătoare de opaițe *Firmalampen*.

Lămpile de tip IX (Buchi) sunt cunoscute în trei variante, primele două (a, b) cu canalul închis, în forma literei I sau în formă de jgheab, iar a treia (c) cu canal unghiular pe cioc, determinat de deschiderea brâului care mărginește discul. La toate variantele unghiul de racord al ciocului la bazin este de obtuzitate mică, iar ultimele două pot fi prevăzute cu orificii de ventilație pe canal.

Și tipul X, cu canal deschis pe cioc, cunoaște mai multe variante: cu unghiul de obtuzitate mic și ciocul alungit (a), cu unghiul mai larg și cioc mai scurt (b), cu bazinul de formă ovoidală și obtuzitate maximă a unghiului de racord (c) și cu ciocul foarte scurt (*k*, *kurzform* sau *forma corta*). Variantele b și c ale tipului IX și variantele a, b și k ale tipului X pot fi prevăzute cu unul sau două orificii de ventilație pe canal.

Unele exemplare italice au discul decorat cu protome reprezentând măști, busturi ale unor divinități, rozete etc., iar drept marcă frunza de iederă, ramură de palmier, frunze de laur sau motive geometrice și florale. Majoritatea opaițelor acestei categorii sunt prevăzute cu un singur arzător (*monolychnis*). Sunt cunoscute și exemplare cu două (*bilychnis*), trei (*trilychnis*) sau mai multe arzătoare (*polilychnis*)⁷.

Primele opaițe de tip *Firmalampen* au fost produse la începutul sec. I p.Chr. în officine din Italia de Nord⁸, circulația lor fiind atestată până în sec. IV p.Chr.⁹.

Popularitatea acestei forme în toată lumea romană de-a lungul a peste trei secole, calitatea deosebită a produselor și prestigiul mărcilor de origine a determinat copierea sau imitarea sa în atelierele provinciale și locale. Astfel că, fără modificarea aspectului general distinct, variantele au îmbogățit repertoriul „clasic” mai ales în privința decorului: vrej și ciorchine de viță de vie sau linii incizate pe bordură și discul decupat pe două treimi din suprafață. De asemenea, apar mărci ale atelierelor locale, cu o circulație limitată.

Din lotul de la Ploiești, 19 exemplare aparțin tipului X, variantele a, b, și unul tipului IX, produse de import sau modelate în atelierele locale. Un număr de 16 piese păstrează numele atelierului imprimat pe bază, altele patru fiind anepigrafice, fie din cauza lipsei ștampilei sau a stării actuale de conservare.

Opaițele de tip *Firmalampen*, cele mai numeroase din imperiu în sec. I–III p.Chr., beneficiază de o bibliografie pe măsură, aproape imposibil de parcurs în totalitate. De aceea, pentru alcătuirea catalogului nostru am folosit în principal studiile consacrate, dar și alte lucrări cu semnificație privind aria de răspândire, încadrarea cronologică, variantele provinciale sau locale. De altfel, sursele bibliografice și în consecință metoda examinării comparative, reprezintă singura modalitate de interpretare stilistică, iconografică și cronologică a lotului studiat, în condițiile în care doar pentru patru opaițe este cunoscut contextul arheologic al descoperirilor – castrul roman de la Drajna de Sus, jud. Prahova.

Plecând de la premiza că în majoritatea cazurilor lămpile au fost descoperite sau achiziționate de primii colecționari de pe teritoriul României, am acordat o atenție deosebită literaturii de specialitate de la noi, completată și reevaluată statistic acum cu lămpile inedite din muzeul ploieștean.

A. OPAIȚE EPIGRAFICE

Armeni

Opaițele purtând semnătura lui *Armenius* au avut o arie de răspândire limitată, bine conturată prin descoperirile din Dacia, Moesia Inferior și Moesia Inferior. Cu numele de origine orientală¹⁰, peregrin sau

³ Menzel 1969, p. 60–61.

⁴ Buchi 1975, p. XXIII–XXVII.

⁵ Ivány 1935, tip XV–XVII; Broneer 1930, tip XXVI; Prevoost 1976, specia IV; Čičikova 1974, p. 156–160; Bailey 1980, tip N; Sapelli 1979, p. 119–143; etc.

⁶ Iconomu 1986, tip VIII; Mușețeanu, Culică, Elefterescu 1980; Benea 1990, tip IX, X; Alicu 1994, tip VIII–X; Băluță 1983, tip XIV–XV; Băluță 2003, *pass*; etc.

⁷ Pentru descrierea și cronologia tipului: Buchi 1975, p. XXI–XLI; Băluță 2003, p. IX–XVIII; Iconomu 1986, p. 29–31.

⁸ Buchi 1975, p. XXIX–XXXI – tabel.

⁹ Ivány 1935, p. 33, opaițe datate cu monede de la Licinius (308–324) și Constantin I (306–337); Petru 1972, p. 64, Gr. 663, t. XLIV – Diocletian (284–305), p. 65. Gr. 671, t. XLV – Constantius II (324–361).

¹⁰ Čičikova 1973, p. 357; Popilian 1996, p. 84.

libert, *Armenius* era proprietarul unor mari ateliere¹¹, cu sucursale în cele trei provincii¹².

Ștampila producătorului este imprimată în relief numai pe opaițe de tip X, în trei variante: *ARMENI*, *ARMEN* și *ARME*¹³, majoritatea dispuse pe un singur rând¹⁴. Cu câteva excepții întâlnite în Dacia¹⁵, litera A este imprimată fără hasta orizontală, iar majusculele stângaci conturate, cursive sau semicursive, cu abrevieri, majoritatea în ligatură.

Opaițele descoperite la nord și la sud de Dunăre au câteva trăsături distincte¹⁶, întâlnite de altfel și la alte tipuri provinciale¹⁷. Astfel, în general, tiparul este de slabă calitate, finisarea neglijentă, pasta cu impurități și arderea incompletă. Orificiul de alimentare nejustificat de larg pentru dimensiunile reduse ale bazinului, este asimetric orientat spre canal. Discul, întotdeauna nedecorat, este uneori decupat pe 2/3 din suprafață¹⁸, în aceste cazuri opaițele fiind prevăzute cu toarte care înlocuiesc butonul dorsal. Două opaițe din Dacia au bordura decorată cu motivul vrejului de viță de vie cu ciorchini, altul cu linii incizate¹⁹, iar un exemplar de la *Tomis* cu nervură ondulată și perle aplatizate²⁰. Opaițele sunt de talie mică sau mijlocie, cu dimensiuni apropiate pentru toate piesele cunoscute.

În Dacia, opaițele cu această marcă au fost descoperite la *Acidava*²¹, *Aquae*²², *Apulum–Partoș*²³, *Dierna*²⁴, *Orlea*²⁵, *Romula*²⁶, *Slăveni*²⁷, *Sucidava*²⁸, *Tibiscum*²⁹ și *Ulpia Traian Sarmizegetusa*³⁰.

Din sudul Moldovei și Moesia Inferior (Dobrogea) sunt cunoscute opaițele *Armeni* de la *Arrubium*³¹, *Barboși*³², *Durostorum –Ostrov (Ferma 4)*³³, *Noviodunum*³⁴, *Tomis*³⁵ și *Troesmis*³⁶.

¹¹ Gostar 1961, p. 199.

¹² Popilian 1996, p. 84.

¹³ Popilian 1996, p. 83, fig. 5.

¹⁴ Două piese descoperite în Moesia Inferior au ștampila dispusă pe două rânduri: Čičikova 1973, p. 355.

¹⁵ Popilian 1996, fig. 5.

¹⁶ Čičikova 1974, p. 159–164.

¹⁷ Vezi în continuare opaițele lui *Flavius* și *Ianuaris*.

¹⁸ Popilian 1996, p. 81–82, nr. 7, 13, 24; Mușețeanu, Culică, Elefterescu 1980, p. 289, nr. 1, 7.

¹⁹ Popilian 1996, p. 82, nr. 24, 25; p. 81, nr. 6.

²⁰ Severeanu 1936, p. 74–75, nr. 87, fig. 81; Băluță 1994, p. 210, nr. 80, pl. VI/8.

²¹ Popilian 1996, p. 82–83, nr. 26, 27, fig. 4.

²² Tudor 1968, SE, 380; IDR II, nr. 152; Tudor 1978, p. 90; Popilian 1996, p. 83, nr. 28, 29, fig. 4; Bondoc 2008, p. 54, nr. 4, 5, pl. 17/4, 5.

²³ Gostar 1961, p. 156–157, nr. 20–22; Băluță 1961, tip IV, p. 194, nr. 1–3; pl. XI/3; Băluță 1983, p. 74–75 amintește de o lampă care se găsea la Biblioteca Bathianeum; Popilian 1996, p. 83, nr. 31–33; Băluță 2003, p. 12–14.

²⁴ Băluță 1961, p. 194, nota 4; Popilian 1996, p. 83, nr. 39; Timoc 2008, p. 225, pl. 152/1.

²⁵ Tudor 1958, SE 320; Tudor 1968, SE 472; IDR II, 313; Tudor 1978, p. 90; Popilian 1996, p. 83, nr. 30.

²⁶ Tudor 1958, SE 111, fig. 18; Gostar 1961, p. 158, nr. 23; Tudor 1968, SE 130, 131; IDR II, nr. 436, 437; Tudor 1978, p. 90, fig. 32/2; Popilian 1996, p. 81–82, nr. 1–21, fig. 1–3; Negru, Bădescu, Avram 2008, p. 19, nr. 8.

²⁷ Gostar 1961, p. 158, nr. 25; Tudor 1968, SE 464; Popilian 1971, p. 636, fig. 6/3; Tudor 1978, p. 90; Popilian 1996, p. 82, nr. 24, 25, fig. 4/24, 25.

²⁸ Tudor 1958, SE 223; Gostar 1961, p. 158, nr. 24; Tudor 1968, SE 286; IDR II, 290; Tudor 1978, p. 90; Popilian 1996, p. 82, M 22–23, fig. 3.

²⁹ Benea 1990, p. 158, nr. 40; Popilian 1996, p. 83, nr. 38.

³⁰ Alicu 1994, p. 14–15, 172, nr. 488; p. 190, nr. 110; p. 194, nr. 1243; Popilian 1996, p. 83, nr. 34–37, fig. 4.

³¹ Harțușche, Anastasiu 1976, p. 246, nr. 508; Harțușche, Bounegru 1982, p. 224–225, pl. III/1, 2; Iconomu 1986, p. 31.

Un opaiț *Armeni*, inedit, este amintit de Gostar 1961, p. 158, nr. 26, în colecția „Muzeului raional din Brăila”, deși studiul se referă la opaițele din Dacia, iar piesa nu este descrisă, nu excludem posibilitatea să fie vorba de același exemplar.

³² Sanie, Dragomir, Sanie 1975, p. 198, nr. 32, 33, fig. 5/2, 5; Sanie 1981, p. 164, nr. 26–28, pl. 43, 44.

³³ Mușețeanu, Culică, Elefterescu 1980, p. 285–286, 288–289, nr. 1–7, fig. 8; Iconomu 1986, p. 31.

³⁴ Baumann 2009, p. 222–223, nr. 5, fig. 2/5, pl. 5/5.

³⁵ Severeanu 1936, p. 58, nr. 45, fig. 41; p. 59, nr. 48, fig. 43; p. 74–75, nr. 87, fig. 81; Iconomu 1986, p. 31; Băluță 1994, nr. 79, pl. VI/5; nr. 80, pl. VI/8, precizăm că dr. Severeanu a publicat trei opaițe de la *Tomis*, din care doar două au fost reluate de C. Băluță în 1994.

³⁶ Opaiț 1980, p. 342, amintește, fără să descrie, mai multe lucerne de tip *Firmalampen*, descoperite la *Troesmis* în 1977 cu ocazia unor săpături de salvare; o piesă cu marca *Armeni* se păstrează în depozitele Muzeului de Istorie și Arheologie (MIA) din cadrul ICEM Tulcea, cu inv. nr. 25173.

Cercetătorii bulgari au îmbogățit repertoriul mărcii cu descoperirile din Moesia Inferior de la *Appiaria*³⁷, *Durostorum*–Silistra³⁸, Madara³⁹ și *Novae*⁴⁰. În sfârșit, atelierul este cunoscut și în Moesia Inferior la *Bononia*⁴¹, *Ratiaria*⁴², *Viminacium* și Ravna⁴³.

O primă statistică a descoperirilor din Dacia îi aparține lui Gh. Popilian, într-un studiu dedicat exclusiv lămpilor lui *Armenius*, singurul din literatura arheologică românească⁴⁴. Astfel, la nivelul anului 1996 erau cunoscute 39 de lămpi din această provincie⁴⁵. Ulterior au mai fost publicate încă trei piese găsite la *Dierna*⁴⁶ și *Apulum* – Partoș⁴⁷.

Din sudul Moldovei și Dobrogea provin 17 opaițe *Armeni*, la care pot fi adăugate cele patru descoperite la *Durostorum*–Silistra. Împreună cu cele din restul provinciei Moesia Inferior și din *Moesia Superior*, au fost publicate până în prezent 80 de lămpi, dar sunt cunoscute peste 100⁴⁸.

Cea mai timpurie datare a opaițelor a fost constatată, după contextul arheologic, în perioada *Traianus* – *Antoninus Pius* la *Apulum*, în necropola de pe Dealul Furcilor⁴⁹, în timp ce lămpile din restul Daciei sunt date stratigrafic începând cu a doua jumătate a sec. II – până în primele decenii ale sec. III p.Chr. Amintim în acest sens descoperirile de la *Apulum*⁵⁰, *Romula*⁵¹, Slăveni⁵², *Tibiscum*⁵³ sau *Ulpia Traiana Sarmizegetusa*, cele trei piese de aici fiind găsite pe un nivel de la sfârșitul sec. II p.Chr.⁵⁴.

Aceeași datare, în a doua jumătate a sec. II – prima jumătate a sec. III p.Chr. este propusă și pentru opaițele de la Barboși⁵⁵, *Durostorum* – Ostrov⁵⁶, *Noviodunum*⁵⁷, *Troesmis*⁵⁸ sau cele din Bulgaria⁵⁹, unde un opaiț de la *Appiaria* a fost găsit într-un context datat la începutul sec. II p.Chr.⁶⁰.

Dacă în literatura de specialitate există un consens privind recunoașterea originii locale și a datării opaițelor *Armeni*, identificarea centrelor producătoare a generat opinii diverse, în funcție de numărul și locul descoperirilor, în continuă modificare statistică și nuanțare stilistică.

O primă ipoteză pentru spațiul nord-dunărean îi aparține lui C. Băluță care localizează atelierul în Pannonia⁶¹, deși D. Iványi nu-l menționează printre producătorii din această provincie. Din Pannonia este cunoscut un singur opaiț *Armeni* (CIL III, 12012, 25), despre care Gh. Popilian crede că a fost totuși descoperit în Transilvania⁶².

³⁷ Čičikova 1973, p. 349, 351, nr. 8, fig. 7, studiul este dedicat exclusiv lămpilor marca *Armeni* descoperite în Bulgaria.

³⁸ Čičikova 1973, p. 349, 351, nr. 9, fig. 8; Čičikova 1974, p. 160, 162–163 – tabel, 164; Kuzmanov, Băčvarov 1986, p. 52, nr. 65–67, pl. IX; Elefterescu, Șerbănescu 2009, p. 181, nr. 15 – opaiț păstrat în Muzeul Oltenița.

³⁹ Čičikova 1973, p. 349, 352, nr. 10, fig. 9.

⁴⁰ Čičikova 1973, p. 349–351, nr. 4–7, fig. 4–6; Čičikova 1974, p. 160; Čičikova 1987, p. 170, nr. 160–165.

⁴¹ Čičikova 1973, p. 349, nr. 1, fig. 1; Kuzmanov 1992, p. 35, nr. 230, p. 102, fig. 230/1, b.

⁴² Čičikova 1973, p. 349, nr. 2, 3, fig. 2, 3.

⁴³ *Apud* Popilian 1996, p. 81, notele 8, 9.

⁴⁴ Popilian 1996.

⁴⁵ Popilian 1996, p. 83, nr. 40 și Băluță 2003, p. 12, nota 12, preiau eronat de la Gostar 1961, p. 158, nr. 26 un „exemplar inedit în M. Br.”, prescurtare de la Muzeul Brăila (vezi p. 154) și nu Muzeul Brașov, de unde nu este semnalat nici un opaiț cu această marcă.

⁴⁶ Timoc 2008, p. 225, pl. 152/1.

⁴⁷ Băluță 2003, p. 13, nr. 1, 4.

⁴⁸ Dacia – 42 piese; sudul Moldovei și Dobrogea cu *Durostorum* – Silistra – 22 piese; Moesia Inferior – opt piese; Moesia Superior – opt piese; la Muzeul Dunării de Jos Călărași se află în studiu încă 23 de lămpi *Armeni* – informație D. Elefterescu, căruia îi mulțumesc și pe această cale.

⁴⁹ Băluță 2003, p. 12.

⁵⁰ Băluță 1983, p. 49.

⁵¹ Popilian 1996, p. 84; Christescu 2004, p. 68

⁵² Popilian 1971, p. 633–634, 636, prima jumătate a sec. III p.Chr.

⁵³ Benea 1990, p. 139.

⁵⁴ Alicu 1993, p. 15.

⁵⁵ Sanie, Dragomir, Sanie 1975, p. 198, nr. 33; Sanie 1981, p. 164, nr. 27 – datat cu monede de la Septimius Severus și Severus Alexander.

⁵⁶ Mușeteanu, Culică, Elefterescu 1980, p. 288–289.

⁵⁷ Baumann 2009, p. 222.

⁵⁸ Opaiț 1980, p. 342.

⁵⁹ Čičikova 1974, p. 164.

⁶⁰ Čičikova 1973, p. 351, nr. 8, fig. 7, p. 357.

⁶¹ Băluță 1961, p. 194.

⁶² Popilian 1996, p. 84, nota 17.

Pentru existența unui atelier la *Apulum* au pledat D. Tudor⁶³ și N. Gostar⁶⁴.

Dar cele mai convingătoare argumente pentru identificarea unui centru producător le oferă descoperirile de la *Romula*. În cartierul artizanal de aici funcționau nu mai puțin de 16 cuptoare de ars ceramică, grupate în șase ateliere. Astfel că, nu este surprinzătoare descoperirea la *Romula* a 21 de opaițe – un sfert din totalul publicat, dar, mai ales, a singurei matrite de tipar *Armeni* cunoscută până în prezent⁶⁵. Menționăm că și această importantă descoperire trebuie privită cu prudență, sub rezerva posibilității ca tiparul să fi ajuns la *Romula* pe calea schimburilor comerciale, frecvente în lumea romană⁶⁶.

Pentru provinciile sud-dunărene, criteriul numeric și succesiunea descoperirilor au determinat propuneri de localizare a atelierelor *Armeni*, la *Tomis*⁶⁷, *Novae*⁶⁸ și *Durostorum* – Ostrov (Ferma 4)⁶⁹, unde sunt documentate 19 cuptoare de ars ceramică, dar și tipare de opaițe⁷⁰. În considerațiile sale preliminare referitoare la ceramica romană timpurie de la *Troesmis*, A. Opaț demonstrează convingător existența aici a unei „puternice industrii ceramice”⁷¹. Astfel, mai multe forme ceramice din categoria veselei de uz comun, au fost modelate dintr-o pastă de culoare bej-cafenie, fină, nisipoasă și moale⁷². Deși lămpile nu sunt descrise, prezența mărcilor *FORTIS*, *STROBILI*, *CASSI*, *OCTAVI*, *ARMENI*, înscriu *Troesmis*-ul printre producătorii de instrumente de iluminat.

Au existat și încercări de identificare a centrelor producătoare după culoarea pastei și a firnisului. N. Gostar, descrie opaițele lui *Armenius* din Dacia, cunoscute la acea dată, ca având o pastă de culoare cenușie și firnis brun, diluat⁷³. Pentru Bulgaria, M. Čičikova distinge culoarea bej deschis a pastei și firnisul brun, diluat⁷⁴, în timp ce C. Mușețeanu identifică la *Durostorum* – Ostrov culorile cărămizie sau alb gălbui pentru pastă și cafeniu sau maron pentru firnis⁷⁵. Din statistica opaițelor din Dacia publicată de Gh. Popilian, reiese că majoritatea pieselor au pastă de culoare cărămizie și doar foarte puține sunt cenușii, roșii, bej, gălbui sau albe, cu firnis de obicei roșu și în puține cazuri brun sau cărămiziu⁷⁶.

Constatăm astfel o mare diversitate a culorilor, care însă nu ne permite o distincție semnificativă între descoperirile de la nord și de la sud de Dunăre⁷⁷. Poate că totuși continuarea cercetărilor de la *Troesmis*, vor putea oferi repere în acest sens, ținând cont că și opaițul *Armeni* de aici este confecționat dintr-o pastă bej-cafenie cu firnis maron. În sfârșit, menționăm că și din ilustrarea grafică sau fotografică a opaițelor publicate până în prezent, cu greu se pot distinge două grafii identice ale ștampilelor.

În aceste condiții este dificilă identificarea atelierului producător al singurului opaiț cu marca *Armeni* din lotul de la Ploiești – cat. nr. 1, descoperit la *Drajna de Sus* de către Gh. Ștefan în urma unui sondaj practicat în vara anului 1938⁷⁸. Castrul de aici, construit în timpul primului război dacic a fost distrus violent în 117/118, în ultimul an de domnie a lui Traianus sau primul an a lui Hadrianus de către roxolani și populația autohtonă⁷⁹.

Deși singular, opaițul ridică probleme privind datarea și proveniența sa.

Contextul descoperirii, strict încadrat cronologic într-un interval de 17–18 ani, confirmă datarea mai timpurie, întâlnită la *Apulum*–Dealul Furcilor⁸⁰ sau la *Appiaria* în Moesia Inferior⁸¹. Un argument în plus pentru o datare mai timpurie sunt cei trei butoni care decorează bordura, imitând prototipurile din bronz. Mai târziu, protuberanța dorsală dispare sau este înlocuită cu toartă⁸².

⁶³ Tudor 1958, p. 79; Tudor 1968, p. 92.; Tudor 1978, p. 90.

⁶⁴ Gostar 1961, p. 192, 197.

⁶⁵ Popilian 1996, p. 84, fig. 5.

⁶⁶ Roman 2006, p. 551–552.

⁶⁷ Severeanu 1936, p. 58–59, 74–75; Gostar 1961, p. 192.

⁶⁸ Čičikova 1973, p. 356; Čičikova 1974, p. 164; Čičikova 1986, p. 170.

⁶⁹ Mușețeanu, Culică, Elefterescu 1980, p. 286; cu existența atelierului la *Durostorum* sunt de acord Benea 1990, p. 146 și Alicu 1994, p. 15, în timp ce Băluță 2003, p. 12 îl localizează „unde va fi în sudul Dunării inferioare”.

⁷⁰ Mușețeanu, 2003, p. 22–30.

⁷¹ Opaț 1980, p. 348.

⁷² Opaț 1980, p. 333.

⁷³ Gostar 1961, p. 198.

⁷⁴ Čičikova 1973, p. 355.

⁷⁵ Mușețeanu, Culică, Elefterescu 1980, p. 286, 288–289.

⁷⁶ Popilian 1996, p. 81–83, nr. 1–40 – catalogul descoperirilor din Dacia.

⁷⁷ Čičikova 1973, p. 355.

⁷⁸ Ștefan 1945–1947, p. 115.

⁷⁹ Ștefan 1945–1947, p. 138–144; IDR II, p. 233–234; Protase 1977, p. 191–192.

⁸⁰ Băluță 2003, p. 12.

⁸¹ Čičikova 1973, p. 349, 351, nr. 8, fig. 7.

⁸² Čičikova 1974, p. 161.

Nu excludem nici posibilitatea continuării locuirii la Drajna după anul 118, ipoteză sugerată de Gh. Popilian în legătură cu datarea ceramicii ștampilate descoperită aici, produsă poate chiar într-un atelier local⁸³. Existenței unor ateliere ceramice la Drajna poate fi susținută și de marea cantitate de cărămizi ștampilate descoperite în tâmplător sau în urma cercetărilor arheologice sistematice⁸⁴.

În privința provenienței lămpii un reper poate constitui originea moesică a constructorilor castrului, detașați la Drajna de Sus de la *Oescus* (Legiunea a V-a Macedonica), *Novae* (Legiunea I Italica) și *Durostorum* (Legiunea XI Claudia)⁸⁵, ultimele două centre fiind argumentat considerate ca fabricante ale opaițelor *Armeni*.

De altfel și cele mai apropiate analogii le găsim în provinciile dunărene, la *Durostorum* – Ostrov și în Bulgaria, atât în privința aspectului general al lămpii, cât și al grafiei ștampilei⁸⁶.

Pentru datarea opaițului de la Drajna în primele două decenii ale sec. II p.Chr. pledează, așadar, existența bine determinată stratigrafic a castrului între 101–118⁸⁷, contextul arheologic de la *Apulum*–Dealul Furcilor⁸⁸ și *Appiaria*, cele trei protuberanțe pe bordură⁸⁹ și, nu în ultimul rând, prezența constructorilor moesici⁹⁰.

Campili

Un opaiț fabricat în atelierul lui *Campilius* deschide seria produselor nord-italice⁹¹ din lotul de la Ploiești. Marca imprimată numai la genitiv, pe un singur rând, este prezentă mai ales pe lămpile de tip X, a, b și k. Excepție face un atelier panonic care folosește marca pe opaițe de tip IX⁹².

Deși întrunesc trăsăturile morfologice și calitative specifice atelierelor de origine, opaițele lui *Campilius* sunt mai puțin răspândite atât în zona producătoare⁹³, cât și în provinciile apusene și central europene⁹⁴.

Datarea tipului a fost stabilită cu ajutorul descoperirilor monetare, de la începutul sec. II⁹⁵ până în primele decenii ale sec. III p.Chr.⁹⁶.

În Dacia, opaițele purtând marca *Campili* au fost descoperite la *Apulum*–Partoș⁹⁷, Buciumeni⁹⁸, Gherla⁹⁹, *Porolisum*¹⁰⁰, *Romula*¹⁰¹, *Tibiscum*¹⁰², *Ulpia Traiana Sarmizegetusa*¹⁰³ și din Transilvania, loc necunoscut¹⁰⁴. Încă două lămpi de proveniență necunoscută se găsesc în muzeele din Aiud și Arad¹⁰⁵.

Descoperirile de la *Apulum*¹⁰⁶, Buciumeni, *Porolisum*¹⁰⁷, *Tibiscum*¹⁰⁸ sau *Ulpia Traiana Sarmizegetusa*¹⁰⁹ sunt datate începând cu prima jumătate a sec. II p.Chr., după contextul stratigrafic sau cu ajutorul monedelor, confirmând astfel evoluția cronologică generală a mărcii.

⁸³ Popilian 1976, p. 79.

⁸⁴ Zahariade, Dvorski 1997, *pass.*

⁸⁵ Aricescu 1977, p. 32–44.

⁸⁶ Čičikova 1973, nr. 1–7.

⁸⁷ Ștefan 1945–1947, p. 138–144.

⁸⁸ Băluță 2003, p. 12, Čičikova 1973, p. 357.

⁸⁹ Čičikova 1973, p. 351, nr. 8, p. 357.

⁹⁰ Aricescu 1977, p. 32–44.

⁹¹ Loeschcke 1919, p. 296; Buchi 1975, p. 16–17.

⁹² Iványi 1935, p. 29, 123, nr. 1290.

⁹³ Buchi 1975, p. 17–18, nr. 83–97, Tav. VI; Sapelli 1979, p. 131, nr. 277; Rovagnan 1983, p. 56, nr. 17–18.

⁹⁴ Iványi 1935, pl. LXXX/44–53; Petru 1972, p. 52, Gr. 496, T. XXXIII/22; Modrzewsko-Pianneti 1991, p. 86–87; Palágyi 2002, p. 38, nr. 132; Kirsch 2002, p. 121, nr. 302.

⁹⁵ Loeschcke 1919, p. 296; Iványi 1935, p. 17; Buchi 1975, p. 17.

⁹⁶ Gostar 1961, p. 177–178; Buchi 1975, p. 17.

⁹⁷ CIL III, 1634, 4; 8076, 7, *cf.* Tudor 1978, p. 90; Gostar 1961, p. 158, nr. 35, 36; Băluță 1961, p. 195, nr. 1–4, pl. I/9, II/1–3; Băluță 1983, p. 78–79; Băluță 1989, p. 246, nr. 28, pl. IV/5; Băluță 1996, p. 92–93, nr. 5, pl. 1/1; Băluță 2003, p. 21–23, nr. 1–9.

⁹⁸ Chirilă *et alii* 1972, p. 55, nr. 17, pl. XLIII/6; p. 56, nr. 46, pl. XLIV/6; Gudea, Cosma 2008, p. 121, nr. 7, 8, pl. 91; Roman 2009, p. 58–59, 111–112, nr. 90, pl. 9/90; p. 126–127, nr. 133, pl. 10/133.

⁹⁹ Russu 1962, p. 469; Băluță 1983, p. 54, Băluță 2003, p. 24, nota 9.

¹⁰⁰ Roman 2009, p. 58–59, 111, nr. 89, pl. 9/89.

¹⁰¹ Tudor 1958, SE, 112; Gostar 1961, p. 158, nr. 37; Tudor 1968, SE 132; IDR II, 440; Tudor 1978, p. 90.

¹⁰² Benea 1990, p. 147, nr. 43, fig. 14.

¹⁰³ Alicu 1994, p. 117, 172, nr. 491, fig. 13/491, p. 190, nr. 1110, fig. 13/1110.

¹⁰⁴ Gostar 1961, p. 158, nr. 38, „văzută de Mommsen în Muzeul Brukenthal Sibiu”; Băluță 1983, p. 53–54, pl. XCVII/9.

¹⁰⁵ Băluță 2003, p. 21.

¹⁰⁶ Băluță 2003, p. 21, de la Hadrian la începutul Severilor.

¹⁰⁷ Roman 2009, p. 59, prima jumătate a sec. II p.Chr., după contextul arheologic.

¹⁰⁸ Benea 1990, p. 147, cu monedă Faustina Senior.

¹⁰⁹ Alicu 1994, p. 17, nivel datat în prima jumătate a sec. II p.Chr.

Între cele 21 de opaițe din Dacia, alături de cele italice sau pannonice se găsesc și multe imitații sau copii locale și provinciale, de mai slabă calitate. La *Apulum*–Partoș majoritatea au discul decorat cu bustul unui amoraș și ștampila cu ligaturi¹¹⁰.

În Moesia Inferior lămpile cu ștampila *Campili* au fost semnalate doar la *Durostorum*–Ostrov¹¹¹ și *Durostorum*–Siliștră¹¹². Exemplarele sud-dunărene date la sfârșitul sec. II – începutul sec. III p.Chr. par a fi produse locale¹¹³. Cele doar 27 de lucerne *Campili* descoperite în Dacia și Moesia confirmă așadar raritatea mărcii în lumea romană.

O ștampilă asemănătoare cu cea de pe opaițul de la Ploiești – cat. nr. 2, este imprimată pe un exemplar descoperit la *Durostorum*–Siliștră¹¹⁴. Însă aspectul general, îngrijit, calitatea lutului și a grafiei mărcii sunt elemente care pot atribui opaițul unui atelier nord-italic de la sfârșitul sec. II¹¹⁵. Ipoteza poate și susținută și de decorul prezent în câmpul ștampilei, cât și cel păstrat pe discul spart din vechime, altul decât obișnuita mască sau amoraș.

Cassi

Două dintre lămpile de la Ploiești sunt marcate în atelierul lui *Cassius*, localizat în Italia de Nord¹¹⁶. Numele este redat în relief, la genitiv, cu litere de tipar bine conturate. Uneori este precedat de gentiliciul *C(aius)* sau *L(ucius)* și doar în rare cazuri este urmat de sigla *m(?anu)*¹¹⁷. Marca este prezentă și pe alte tipuri de opaițe romane din sec. I p.Chr.¹¹⁸. Ștampila *Cassi*, prezentă pe toate variantele tipului X, a cunoscut o largă răspândire în provinciile apusene, din Italia¹¹⁹ până la Rin și Dunăre¹²⁰, dar și în nordul Mării Negre la Chersonesos¹²¹ sau în estul Mediteranei, la Efes¹²².

Deși activitatea oficinei este considerată ca începând din primele decenii ale sec. II p.Chr.¹²³ sau chiar în jurul anului 100 p.Chr.¹²⁴, primele opaițe a lui *Cassius* sunt datate cu monede de la Vespasian¹²⁵. Perioada de sfârșit a producției italice a fost datată în timpul lui Antoninus Pius¹²⁶, dar copiile și imitațiile provinciale sau locale au fost documentate în necropolele sec. III și chiar încep. sec. IV p.Chr.¹²⁷,

Din Dacia, au fost publicate sau semnalate opaițele descoperite la *Alburnus Maior*¹²⁸, *Ampelum*¹²⁹, *Aque*¹³⁰,

¹¹⁰ Băluță 2003, p. 21–23, nr. 1, 3–5, 7, 9.

¹¹¹ Mușețeanu, Culică, Elefterescu 1980, p. 289, nr. 8, fig. 8/8a–b; Iconomu 1986, p. 32–33; Mușețeanu 1992, p. 191, nr. 126, pl. 39/126 a, b. La muzeul de Istorie din Călărași se mai găsesc cinci exemplare, inedite, informație D. Elefterescu.

¹¹² Čičikova 1974, p. 155, 159, 162, pl. 34/5.

¹¹³ Mușețeanu, Culică, Elefterescu 1980, p. 286, 288, grupa ceramică 4, subgrupa 1, p. 289.

¹¹⁴ Čičikova 1974, pl. 34/5.

¹¹⁵ Čičikova 1974, p. 156–159, realizează o tipologie a opaițelor de tip *Firmalampen* din Bulgaria, în care marca *Campili* se încadrează tipului IB aparținând „generației a doua a olarilor nord-italici”.

¹¹⁶ Loeschcke 1919, p. 296; Buchi 1975, p. 19–20.

¹¹⁷ Băluță 2003, p. 26.

¹¹⁸ Walters 1914, p. 86, nr. 565; Băluță 1983, p. 55.

¹¹⁹ Buchi 1975, p. 19–21; Bailey 1980, p. 92, 112, 282–283; Ravagnan 1983, p. 56–57; Sapelli 1974, p. 137.

¹²⁰ Loeschcke 1919, p. 18, 107; Ivány 1935, p. 17, 29–33, 143–144, pl. LXXX–LXXXI; Plesničar-Gec 1972, p. 28, 169, m 90/ 4, pl. XXII; Petru 1972, p. 71, 160, nr. 792/2, T.LII; Alram-Stern 1989, p. 68–69, 172, nr. 166, Taf. 7, 27. Palágyi 2002, p. 37, nr. 125; Vikić-Belančić 1975, p. 82–83, nr. 501–509, fig. 1/18–24; pl. XXXII/6, 6a; Petru 1972, p. 57, nr. 561/1, TXXXVII, nr. 567/1, TXXXVIII/9; p. 71, nr. 792/2, T LII/6.

¹²¹ Chrzanovski, Zhuravlev 1998, p. 75–76, nr. 30.

¹²² Walters 1914, p. 137, nr. 900.

¹²³ Loeschcke 1919, p. 219; Buchi 1975, p. 19–20; Băluță 1996, p. 92.

¹²⁴ Gostar 1961, p. 178.

¹²⁵ Buchi 1975, p. 19–20 – tabel; tot în sec. I p.Chr. sunt datate și descoperirile de la Altino (Italia de Nord) – Ravagnan 1983, p. 56–57, nr. 19 și Efes – Walters 1914, p. 137, nr. 900.

¹²⁶ Buchi 1975, p. 19–20; Băluță 2003, p. 26.

¹²⁷ Băluță 2003, p. 26, nota 6, 7.

¹²⁸ Alburnus-Maior I, p. 204–205, M 109, 113, fig. 27/18, 28/2; Alburnus-Maior III, p. 216, M278, pl. 268/6; Bocan, Ursuțiu, Cociș 2008, p. 42–43, nr. 8, pl. 12/8.

¹²⁹ Lipovan 1994, p. 179, fig. 1/1a–b.

¹³⁰ Gostar 1961, p. 159, nr. 64; Bălan 1961, p. 195–196, nota 7 (Cioroiu); IDR II, 153; Tudor 1958, SE 307; Tudor 1968, SE 391; Tudor 1978, p. 90.

Apulum–Partoș¹³¹, Baia de Arieș¹³², Brad¹³³, Corna¹³⁴, Cristești–Mureș¹³⁵, Dierna¹³⁶, Drobeta¹³⁷, Gherla¹³⁸, Hoghiz¹³⁹, Micăsasa¹⁴⁰, *Micia*¹⁴¹, *Porolissum*¹⁴², *Potaissa*¹⁴³, Răcari¹⁴⁴, *Romula*¹⁴⁵, *Sucidava*¹⁴⁶, *Tibiscum*¹⁴⁷, *Ulpia Traiana Sarmizegetusa*¹⁴⁸ și Ungra¹⁴⁹. O lampă cu ștampila *Cassi* a fost găsită undeva în Oltenia¹⁵⁰.

Cele 65 de opaițe publicate, nu credem că reflectă numărul real al descoperirilor din Dacia, în condițiile în care unele piese au fost doar văzute, declarate pierdute sau nu se regăsesc întotdeauna de la o editare al alta¹⁵¹.

Opaițele din Dacia sunt de proveniență italică, provincială sau locală, descoperirile respectând cronologia generală a mărcii. Astfel, la *Tibiscum* sunt date în prima jumătate a sec. II p.Chr.¹⁵², la *Apulum*–Partoș cu monede de la Traianus la *Lucius Verus*¹⁵³, iar la *Ulpia Traiana Sarmizegetusa* între domnia lui Traianus și începutul sec. III p.Chr.¹⁵⁴.

Din Dobrogea sunt cunoscute lămpile *Cassi* de la *Carsium*¹⁵⁵, *Dinogetia*¹⁵⁶, *Novidunum*¹⁵⁷, *Tomis*¹⁵⁸ și *Troesmis*¹⁵⁹. Cele mai numeroase însă, 36 exemplare, sunt documentate la *Durostorum*–Ostrov (Ferma 4)¹⁶⁰, iar altele cinci, de la *Durostorum*–Silistra, au fost publicate de cercetătorii bulgari¹⁶¹.

Pentru Moesia Inferior menționăm și descoperirile de la Baikal¹⁶², *Novae*¹⁶³ și *Sexaginta Prista*¹⁶⁴, iar din Moesia Inferior de la *Singidunum*¹⁶⁵.

¹³¹ Macrea, Protase 1959, p. 440, fig. 6/3; Gostar 1961, p. 158–159, nr. 39–52; Băluță 1961, p. 195–197, nr. 1–22, pl. II/4–9, III/1–2, 4–5; Băluță 1983, p. 79–81; Băluță 1989, p. 346–347, nr. 29, pl. V/71; Băluță 1996, p. 93–94, nr. 6, pl. XII/4, nr. 9, pl. VII/3; Băluță 2003, p. 26–35, nr. 1–35.

¹³² Gostar 1961, p. 159, nr. 65; Băluță 1996, p. 94, nr. 8, pl. I/6, XIII/3.

¹³³ Bocan, Ursuțiu, Cociș 2008, p. 42, nota 32.

¹³⁴ Băluță 1961, p. 195–196, nota 7.

¹³⁵ Gostar 1961, p. 159, nr. 61; Băluță 1961, p. 195–196, nota 7.

¹³⁶ Timoc 2008, p. 225–226, pl. 152/2.

¹³⁷ Bărcăcilă 1932, p. 25, fig. 41–42; Gostar 1961, p. 159, nr. 53; Tudor 1958, SE 55; Tudor 1968, SE, 66; IDR II, 119; Tudor 1978, p. 90.

¹³⁸ Băluță 1996, p. 93–94, nr. 7, pl. VI/5.

¹³⁹ Băluță 1989, p. 246–247, nr. 31, pl. IV/7.

¹⁴⁰ Mitrofan 1990, p. 136 amintește marca, fără alte amănunte.

¹⁴¹ Gostar 1961, p. 159, nr. 59; Băluță 1996, 94, nr. 10.

¹⁴² Roman 2009, p. 59, 127, nr. 134, 135, pl. 13, 21; p. 138, nr. 172, pl. 14.

¹⁴³ Gostar 1961, p. 159, nr. 57; Băluță 1961, p. 195–196, nota 7; Căținaș 1996, p. 63; Căținaș 2004, p. 87

¹⁴⁴ Gostar 1961, p. 159, nr. 62; Băluță 1961, p. 195–196, nota 7; Tudor 1958, SE, 295; Tudor 1968, SE, 433; IDR II, 169; Tudor 1978, p. 90.

¹⁴⁵ Tudor 1958, SE, 113; Băluță 1961, p. 195–196, nota 7; Gostar 1961, p. 159, nr. 54–56; Tudor, 1968, SE, 133;

IDR II, 441; Tudor 1978, p. 90; Negru, Bădescu 2005, p. 254, pl. 119/7.

¹⁴⁶ Tudor 1958, SE, 224; Gostar 1961, p. 159, nr. 60; Băluță 1961, p. 195–196, nota 7; Tudor 1968, SE 287; IDR II, 291; Tudor 1978, p. 901; Gherghe, Negru 2008, p. 87, pl. 34/1.

¹⁴⁷ Benea 1990, p. 147, 159–161, nr. 45–47, fig. 6, 11, 14.

¹⁴⁸ Alicu 1994, p. 18, 172, nr. 492, p. 180, nr. 773, p. 190, nr. 1101, fig. 13.

¹⁴⁹ Gostar 1961, p. 159, nr. 63; Băluță 1989, p. 246–247, nr. 30, pl. II/4; Băluță 1996, p. 93, nota 7.

¹⁵⁰ Isac, Roman 2006, p. 81, nr. 258.

¹⁵¹ Gostar 1961, p. 159, nr. 53–66; Băluță 1961, p. 195–197; Băluță 1996, p. 94, nr. 10 etc.

¹⁵² Benea 1990, p. 147.

¹⁵³ Băluță 2003, p. 33, nr. 31, 35

¹⁵⁴ Alicu 1994, p. 18.

¹⁵⁵ Nicolae 1994, p. 203, nr. 5, pl. III/2A, 2B.

¹⁵⁶ Ștefan 1958, p. 68–69, fig. 6; autorul amintește de o lampă descoperită anterior, datată cu monedă de la Antoninus Pius (138–161), Gostar 1961, p. 178; Ionomu 1986, p. 33.

¹⁵⁷ Simion 1984, p. 87, fără numărul și descrierea descoperirilor; Baumann 2009, p. 220–221, fig. 1/2.

¹⁵⁸ Severeanu 1936, p. 59, nr. 46, fig. 42; Băluță 1994, p. 210, nr. 81, pl. VI/7.

¹⁵⁹ Opaiț 1980, p. 342, fără descriere, păstrat la Muzeul de Istorie și Arheologie (ICEM TI), inv. nr. 4534.

¹⁶⁰ Culică 1980, p. 325, nr. 37–38, fig. 5; în prezent sunt cunoscute 36 de exemplare–informație D.Elefterescu; Mușețeanu, Culică, Elefterescu 1980, p. 289, nr. 8–22, fig. 8–9; Mușețeanu 1992, p. 191–193, nr. 127–145, nr. 127–140; pl. 40–41.

¹⁶¹ Čičikova 1974, p. 155, 160, pl. 35/5; Kuzmanov, Băčvarov 1986, p. 52, nr. 69–73, pl. IX, X.

¹⁶² Čičikova 1974, p. 158; Kuzmanov 1992, p. 35, nr. 231.

¹⁶³ Čičikova 1974, p. 160, 162–163, tabel; Čičikova 1986, p. 167–168, nr. 131–135, pl. XV; Kuzmanov 1992, p. 37, nr. 274.

¹⁶⁴ Čičikova 1974, 160, 162–163, tabel.

¹⁶⁵ Simić 1997, p. 38, nr. 51, T IV.

Lămpile din provinciile dunărene se datează de la jumătatea sec. II până în prima jumătate a sec. III p.Ch.¹⁶⁶.

Popularitatea opaițelor lui *Cassius* în lumea romană a generat copierea sau imitarea lor în provincii. Cele peste 100 de descoperiri de pe teritoriul României se remarcă astfel printr-o mare varietate privind calitatea, culoarea pastei și a tiparelor, decorul de pe disc și bază, dar mai ales grafia ștampilei.

Deși nu s-a insistat în privința identificării centrelor producătoare, cu siguranță că *Apulum*, unde au fost descoperite 35 de lămpi *Cassi*, poate fi luat în considerare, deși analizele chimice încercate „nu au dat rezultate indubitabile”¹⁶⁷. Statistica descoperirilor din Moesia Inferior presupune existența unui atelier la *Durostorum*, de altfel centru producător consacrat al instrumentelor de iluminat¹⁶⁸. La *Durostorum* găsim și cele mai apropiate analogii pentru cele două exemplare *Cassi* de la Ploiești – cat. nr. 3, 4, atât în privința dimensiunilor, apropiate uneori până la detalii, cât mai ales pentru grafia ștampilelor¹⁶⁹. Calitatea deosebită a opaițelor din prezentul catalog, nu exclude atribuirea lor atelierelor nord-italiene¹⁷⁰, poate celei de-a doua etapă a funcționării lor¹⁷¹.

Menționăm că N. Gostar amintește de un exemplar inedit de proveniență necunoscută, păstrat în Muzeul din Ploiești¹⁷².

Flavi

Un alt producător local de opaițe a fost *Flavius*, marca sa fiind cunoscută doar în Pannonia, Dacia și cele două Moesii. Ștampila este dispusă pe un singur rând, cu majuscule, la genitiv, numai pe lucerne de tip X. Elementul distinct al opaițelor *Flavi* îl întâlnim la modul de realizare al inscripției, la care hastele orizontale ale literei F sunt orientate oblic, în sus, hasta orizontală a literei L este de obicei scurtă, orientată în jos, în ligatură cu litera A, aceasta din urmă fără hasta orizontală.

Ca și în cazul altor opaițe locale ale zonei, discul este lipsit de decor, orificiul de alimentare, larg, este dispus spre canal, iar bordura, pe lângă protuberanțele obișnuite, este decorată cu motivul vrejului de viță de vie și ciorchini, incizii, cerculețe sau granule. Unele exemplare au discul decupat, sunt prevăzute cu toarte sau sunt decorate cu incizii radiale pe bază.

În Dacia sunt cunoscute descoperirile de la *Apulum*–Partos¹⁷³, *Aquae*¹⁷⁴, *Boița*¹⁷⁵, *Corabia*¹⁷⁶, *Drobeta*¹⁷⁷, *Pojejna de Sus*¹⁷⁸, *Praetorium*¹⁷⁹, *Râmnicu Vâlcea*¹⁸⁰, *Romula*¹⁸¹, *Sucidava*¹⁸², *Tibiscum*¹⁸³ și *Ulpia Traiana Sarmizegetusa*¹⁸⁴.

Un opaiț purtând marca *Flavi* a fost descoperit în așezarea getică de la București–Tei¹⁸⁵, iar din Dobrogea (Moesia Inferior) au fost publicate piesele de la *Carsium*¹⁸⁶, *Durostorum*–Ostrov (Ferma 4)¹⁸⁷,

¹⁶⁶ Ștefan 1958, p. 68–69; Čičikova 1974, p. 158–159.

¹⁶⁷ Băluță 2003, p. VIII.

¹⁶⁸ Mușeteanu, Elefterescu 2008, p. 183–184, pl. 125–127.

¹⁶⁹ Mușeteanu, Culică, Elefterescu 1980, p. 289, nr. 9, 12, 15, 18, 19, fig. 8–9.

¹⁷⁰ Buchi 1975, p. 20–21, nr. 99, 105, tov.VII.

¹⁷¹ Čičikova 1974, p. 158.

¹⁷² Gostar 1961, p. 159, nr. 68.

¹⁷³ Băluță 1999, p. 230, nr. 9; Băluță 2003, p. 73–74.

¹⁷⁴ Tudor 1968, SE 392; IDR II, 154; Tudor 1978, p. 90–91; Bondoc 2008, p. 55, nr. 8–10, pl. 17/8–10.

¹⁷⁵ Băluță 1983, p. 69; Alicu 1994, p. 21, nota 180; Băluță 2003, p. 73.

¹⁷⁶ Tudor 1968, SE 468; IDR II, 320; Tudor 1978, p. 90–91. În unele cazuri trimiterea se face la Izbiceni, localitate din apropierea orașului Corabia – Băluță 2003, p. 73, nota 11.

¹⁷⁷ Bărcăcilă 1932, p. 25, fig. 41–42; Christescu 2004, p. 68; Gostar 1961, p. 161, nr. 133; Tudor 1958, SE 58; Tudor 1968, SE 69; IDR II, 121; Tudor 1978, p. 90–91, 396; Stângă 1998, p. 135.

¹⁷⁸ Tudor 1962, p. 116; Regep-Vlascici 2007, p. 150, nota 90.

¹⁷⁹ Regep-Vlascici 2007, p. 150, nota 85.

¹⁸⁰ Tudor 1968, SE 510; IDR II, 574; Tudor 1978, p. 90–91.

¹⁸¹ Tudor 1958, SE 115; Gostar 1961, p. 161, nr. 134–135; Tudor 1968, SE 135; IDR II, 443; Tudor 1978, p. 90–91; Negru, Bădescu, Avram 2008, p. 192, nr. 10.

¹⁸² Gherghe, Negru 2008, p. 87–88, pl. 34/2, 3.

¹⁸³ Regep-Vlascici 2007, p. 149–151, 155, nr. 4, fig. 5.

¹⁸⁴ Alicu 1994, p. 21–22, 172, nr. 499, fig. 14/499.

¹⁸⁵ Bichir 1984, p. 40, pl. XXXIII/8; Iconomu 1986, p. 36.

¹⁸⁶ Nicolae 1994, p. 203, nr. 4, pl. III/1A, 1B.

¹⁸⁷ Mușeteanu, Culică, Elefterescu 1980, p. 283 – tabel, p. 300–301, nr. 32–44, fig. 10, 11; Iconomu 1986, p. 36; Mușeteanu 1992, p. 194–195, nr. 155–167.

*Sacidava*¹⁸⁸ și *Troesmis*¹⁸⁹. Încă 12 lămpi inedite se păstrează în Muzeul din Călărași¹⁹⁰, iar altele cinci se găseau în fostul Muzeu Național de Antichități din București¹⁹¹.

Din informațiile la care am avut acces, rezultă așadar că pe teritoriul actual al României sunt cunoscute aproape 60 de opaițe purtând marca *Flavi*. Numărul real este cu siguranță mult mai mare, dacă ar fi să considerăm doar informația după care la Drobeta „...sunt numeroase ștampile ale meșterului *Flavius*”¹⁹². Această statistică poate fi completată cu cele patru piese de la *Durostorum*–Silistra¹⁹³. Lămpile lui *Flavius* sunt atestate și în Pannonia¹⁹⁴, Moesia Inferior¹⁹⁵ și Moesia Inferior¹⁹⁶.

Datarea lor este asigurată de contextul stratigrafic al descoperirilor, dar mai ales de asocierea cu monede. Cele mai timpurii par a fi cele de la *Apulum*, datate după contextul arheologic între domnia lui Marcus Aurelius și Severus Alexander¹⁹⁷. La *Intercisa*, opaițul a fost descoperit împreună cu o monedă de la Caracalla¹⁹⁸, iar la *Tibiscum* într-un context datat cu o monedă din timpul lui Severus Alexander¹⁹⁹. În sfârșit, la *Singidunum* întâlnim cea mai târzie datare a unui opaiț *Flavi*, găsit împreună cu o monedă de Philippus Arabs²⁰⁰. Așadar, încadrarea cronologică a tipului este în a doua jumătate a sec. II, prima jumătate a sec. III p.Chr.

Ca și în cazul lămpilor *Armenius*, localizarea atelierului lui *Flavius* a preocupat pe cercetătorii din aria sa de răspândire, ipotezele fiind formulate mai ales după criteriul numeric, în succesiunea descoperirilor. Astfel, V. Christescu amintind de un fragment descoperit la *Drobeta* credea că *Flavius* era un „ceramist local”²⁰¹. Despre cele trei exemplare cunoscute în 1961, N. Gostar considera că sunt de origine panonică²⁰², ipoteză infirmată atât de I. Russu²⁰³, cât și de faptul că numele nu era menționat printre producătorii locali de opaițe din Pannonia²⁰⁴. Și totuși opinia lui N. Gostar a fost împărtășită mai târziu de D. Benea²⁰⁵ și I. Stângă²⁰⁶, în legătură cu lămpile de la *Tibiscum* și *Drobeta*, în timp ce S. Regep-Vlascici atribuie cu rezerve marca atelierelor panonice²⁰⁷.

Pentru Moesia Inferior, M. Čičikova credea că un atelier *Flavi* funcționa în localitatea Gărci, lângă Vidin²⁰⁸. Cele mai multe descoperiri publicate sau confirmate, provin de la *Durostorum*²⁰⁹, înscriind astfel acest important centru producător de ceramică²¹⁰ ca principal sediu al atelierelor lui *Armenius*.

Un posibil atelier dobrogean poate fi localizat și la *Troesmis* de unde sunt cunoscute două ștampile cu grafii foarte apropiate²¹¹. O altă propunere pentru localizarea atelierului au făcut-o arheologii sârbi. Într-un

¹⁸⁸ Scorpan 1978, p. 158, nr. 8, pl. II/8.

¹⁸⁹ Opaiț 1980, p. 342 amintește de marcă, dar fără descriere. În depozitul MIA-ICEM Tulcea se găsesc două fragmente inv. nr. 25177, 25178.

¹⁹⁰ Informație D. Elefterescu.

¹⁹¹ Alicu 1994, p. 21.

¹⁹² Stângă 1998, p. 135.

¹⁹³ Čičikova 1974, p. 160; Kuzmanov, Băčvarov 1986, p. 54, nr. 74–77, pl. X; Mușțeanu 1992, p. 192, nr. 168–171, pl. 43; Kuzmanov 1992, p. 35, nr. 234.

¹⁹⁴ Iványi 1935, p. 17–18, 30, 32, 167, la *Intercisa* și *Aquincum*, pl. LXXXVI/73, 74.

¹⁹⁵ Čičikova 1987, p. 160, 164, pl. 36/1 la *Ratiaria*, *Oescus*, Baikal și *Novae*; Čičikova 196, p. 170, nr. 166, pl. XIX/66 a–b.

¹⁹⁶ Jovanovič 1985, p. 46–47, la *Naissus*, Simić 1997, p. 40, Gr. 71, pl. VI.

¹⁹⁷ Băluță 2003, p. 73

¹⁹⁸ Iványi 1935, p. 167.

¹⁹⁹ Regep-Vlascici 2007, p. 151.

²⁰⁰ Simić 1997, p. 40.

²⁰¹ Christescu 2004, p. 68.

²⁰² Gostar 1961, p. 189.

²⁰³ Russu 1962, p. 470.

²⁰⁴ Iványi 1935, p. 17–18.

²⁰⁵ Benea 1990, p. 146.

²⁰⁶ Stângă 1998, p. 135.

²⁰⁷ Regep-Vlascici 2004, p. 391.

²⁰⁸ Čičikova 1974, p. 164.

²⁰⁹ Mușțeanu, Culică, Elefterescu 1980, p. 300–301 – 13 exemplare. Alte 12 piese, recent descoperite, sunt în studiu – informație D. Elefterescu; Čičikova 1974, p. 160; Kuzmanov, Băčvarov 1986, p. 53 – 4 exemplare;

²¹⁰ Mușțeanu, 2003.

²¹¹ Opaiț 1980, p. 342, 348; un fragment de ulcior are incizat numele *Flavi*, cu o grafie asemănătoare cu cea întâlnită pe opaițe – p. 207, pl. 36/1.

articol dedicat exclusiv lămpilor lui *Armenius*, A. Jovanivič este de părere că acestea ar fi fost modelate în Moesia Inferior, la *Naissus*²¹². Pentru localizarea atelierului în această provincie sud-dunăreană sunt D. Alicu²¹³ și Regep-Vlascici²¹⁴, aceiași cercetător fiind de părere că „toate opaițele cu această ștampilă sunt produse în același atelier”²¹⁵.

Ca ipoteză de lucru menționăm că trăsăturile distincte ale tipului și mai ales decorul prezent pe bordură sau pe bază sunt elemente care sugerează fabricarea opaițelor *Flavi* în ateliere diferite. În acest sens menționăm exemplarul de la *Aquae*, decorat pe bordură cu incizii dispuse în zigzag, cerculețe cu punct la mijloc și hașuri²¹⁶, motiv apropiat, dar nu identic, de cel prezent pe opaițul de la București–Tei²¹⁷, amândouă cu incizii radiare în jurul cercului în relief de pe bază. În Moesia Inferior, în special la *Durostorum*, întâlnim discul decupat sau toarta dorsală²¹⁸. În sfârșit, grafia ștampilei de pe un opaiț de la *Tibiscum*, pare deosebită²¹⁹. Pot fi astfel distinse cel puțin trei ateliere producătoare diferite, chiar dacă decorul „clasic” cu vrej de viță de vie și ciorchini este întâlnit la nord, cât și la sud de Dunăre, iar dimensiunile, calitatea lutului, a modelării și finisării sunt apropiate în toate cazurile.

Frecvența și numărul descoperirilor cunoscute până în prezent sugerează totuși că sediul atelierului lui *Flavius* se găsea undeva de-a lungul Dunării, poate la *Durostorum*, unde de altfel întâlnim și cele mai apropiate analogii pentru singurul opaiț din lotul prahovean – cat. nr. 5.

Fortis

Cea mai răspândită marcă imprimată pe opaițe de tip *Firmalampen* produse în Italia de Nord este *Fortis*, întâlnită în toată lumea romană, dar mai ales în provinciile europene.

Atelierul inițial a fost localizat la Savignano pe Panaro, în apropiere de *Mutina* (Modena), unde într-un cuptor au fost găsite numeroase opaițe și tipare, împreună cu o țiglă marcată AD FORN(aces)CAT(...) L.AEMILII/FORTIS²²⁰. Ipoteza pare a fi confirmată de un opaiț cu ștampila M(utinae) FORTIS F(ecit), descoperit în apropierea Veronei, la Cesalero²²¹.

Popularitatea mărcii, ca și remarcabila sa longevitate, au determinat copierea sau imitarea constantă a lămpilor *Fortis* în atelierele provinciale și locale. Astfel se explică identificarea a nu mai puțin de 13 variante de grafii – FORTIS, FORTI, FORTIS/A, FORTIS/E, FORTIS/I, FORTIS/L, FORTIS/N, FORTIS/P, FORTIS/S, O/FORTIS, M/FORTIS/F, S/FORTI, FORTIS/S²²², imprimate pe lucernele cu canal închis – cele timpurii, tip IX, cât și pe cele cu canal deschis spre cioc, tip X²²³, categorie în care se încadrează toate piesele ștampilate din lotul de la Muzeul Județean de Istorie și Arheologie Prahova, Ploiești.

Dintre cele mai importante contribuții privind modelarea, circulația și cronologia descoperirilor *Fortis* în provinciile apusene și central-europene le amintim în primul rând pe cele publicate în Italia²²⁴, Pannonia²²⁵

²¹² Jovanovič 1985, p. 46.

²¹³ Alicu 1994, p. 22.

²¹⁴ Regep-Vlascici 2007, p. 153–154.

²¹⁵ Alicu 1994, p. 21–22; Regep-Vlascici 2007, p. 150.

²¹⁶ Bondoc 2008, p. 55, nr. 9, pl. 17/9

²¹⁷ Bichir 1984, p. 40, pl. XXXIII/8.

²¹⁸ Mușeteanu 1992, pl. 42–43

²¹⁹ Regep-Vlascici 2007, fig. 5 (desen).

²²⁰ Loeschcke 1919, p. 496; Buchi 1975, p. 65.

²²¹ Buchi 1975, p. 65.

²²² Buchi 1975, p. 65.

²²³ Loeschcke 1919, tip IX, X; Iványi 1935, tip XV–XVII.

²²⁴ Walters 1914, p. 136, nr. 891, p. 137, nr. 899, p. 139, nr. 915; Buchi 1975, p. 73–93, nr. 406–720, pl. XXIII–XXXIII; Sapelli 1979, p. 132–134, nr. 283–293; Hayes 1980, p. 58, nr. 256, p. 59; Bailey 1980, p. 96, 280, Q1161, p. 281, Q 1163–1164; Ravagnan 1983, p. 65–71, nr. 59–103; D’Alescio 2002, p. 145–148, nr. 371–381; Biondani 2003, p. 120.

²²⁵ Iványi 1939, p. 17, 18, 28–31, 126–130, 136–137, 167–188, 269–272, 316, nr. 778, 1332–1396, 1447–1498, 2015–2391, 3776–3839, 4549–4560; Gostar 1961, p. 165, nr. 250–251 (Pancevo); Neuman 1967, p. 14–20; Szentleky 1969, p. 92–93, 89, 91, nr. 121, 124, 132, 134; Petru 1972, nr. 27, 75, 95, 252, 254, 255, 257, 303, 451; Plesnicăr-Gec 1972, M (Gr.) 47, 320, 321, 600, 911, 974, 963; Rubright 1973, nr. 64, 67, 72–76, 96, 112–116, 126–127; Vikič-Belančić 1975, p. 75–77, nr. 447–456; Šubić 1976, p. 82–83, T.9/38–42; Alram-Starn 1989, p. 71–72, 184–195, nr. 211–251, Taf. 5, 9, 10, 28, 29; Pongracz 1990, p. 114, fig. 3/107; Palágyi 2002, nr. 119, 124, 136, 141, 147; Zsidi 2003, p. 206.; etc.

și Moesia Inferior²²⁶. Numeroase lucerne purtând marca *Fortis* se găsesc în muzee din Spania²²⁷, Germania²²⁸, Polonia²²⁹, Cehia²³⁰, Rusia²³¹ sau chiar Algeria²³².

Atelierul lui *Fortis* este unul din primele care au produs opaițe *Firmalampen*, poate chiar creatorul tipului X, așa cum *Strobilus* sau *Strobilius* este considerat, în urma săpăturilor de la *Pompei*, drept inițiatorul tipului IX²³³.

Cele timpurii, descoperite la Bologna, sunt datate cu monede de la M. Agrippa în anii 27 și 12 a.Chr., urmate cronologic de lămpi datate cu monede de la Augustus, Tiberius, Caligula Nero, Vespasianus, Domitianus sau Traianus²³⁴. Circulația mărcii se generalizează în sec. II p.Chr., fiind bine datată în sec. III p.Chr. cu monede de la Volusianus, la *Apulum*²³⁵ și chiar în sec. IV p.Chr. la *Emona*²³⁶.

Opaițele purtând una din variantele amintite ale semnăturii meșterului *Fortis* sunt atât de numeroase încât este aproape imposibil de contabilizat numărul lor, chiar dacă ar fi să ne referim doar la o singură provincie. În aceeași măsură și bibliografia, identificarea celor mai apropiate analogii este greu de parcurs, unele exemplare fiind doar semnalate în note sau în publicații cu o circulație restrânsă. Această situație este valabilă și pentru descoperirile de pe teritoriul României, unde întâlnim informații incomplete și chiar contradictorii, evidente, mai ales, pentru opaițele *Fortis*.

Cele mai timpurii exemplare au fost semnalate în Dacia preromană la Costești²³⁷ și Grădiștea Muncelului²³⁸. Din provincia Dacia, literatura de specialitate consemnează descoperirile de la Abrud²³⁹, *Alburnus Maior*²⁴⁰, *Ampelum*–Pătrânjeni²⁴¹, *Apulum*–Partoș²⁴², Berghin²⁴³, Berzovia²⁴⁴, Bistrița²⁴⁵, Bologa²⁴⁶, Buciumi²⁴⁷, Celei²⁴⁸, Cincu Mare²⁴⁹, Creaca²⁵⁰, Cristești–Mureș²⁵¹, Deva²⁵², *Drobeta*²⁵³, Dumbrăveni²⁵⁴, Ghirbom²⁵⁵,

²²⁶ Simić 1997, p. 42, Gr. 80; Ivanišević, Nolić-Dordević 1997, p. 122.

²²⁷ Romero, Carretero 1997, p. 60; Morillo Cerdán 1999, p. 292–294, fig. 170; Casas-Genover, Saler-Fuste 2006, p. 171, G 790, 791.

²²⁸ Menzel 1969, p. 61, 62, 89, nr. 363, 366–368, 411, 417, Abb 49/5, 10, 11, 50/1; Schäfer, Marczech 1990, p. 52, nr. 51, 52; Zelle 1990, p. 179–180, nr. 16, 17; Hübinger 1993, p. 82–83, nr. 143a, Taf.18; Kirsch 2002, p. 120–121, nr. 296–301, Taf. 18.

²²⁹ Bernhard 1955, p. 357, nr. 443, 446, T.CXXVI, CXXVIII; Modrzewsko-Pianetti 1991, p. 86–88.

²³⁰ Svobodova 2006, p. 13, nr. 70.

²³¹ Waldhaner 1914, p. 59, nr. 447, fig. B/447.

²³² Bussière 2000, p. 278, nr. 787, 789, pl. 49.

²³³ Menzel 1969, p. 61, nr. 363; Băluță 2003, p. 75.

²³⁴ Buchi 1975, p. 66–70, tabel.

²³⁵ Băluță 1961, p. 205, nr. 46.

²³⁶ Petru 1972, p. 53, Gr. 513, T. XXXIV/513, cu monedă *Magentius* (350–353).

²³⁷ Gostar 1961, p. 164, nr. 248; Băluță 1961, p. 202, nota 5; Băluță 1996, p. 101, nr. 58.

²³⁸ Gostar 1961, p. 164, nr. 247; Băluță 1996, p. 101, nr. 57.

²³⁹ Băluță 1983, p. 72; Băluță 1989, p. 251, nr. 42, pl. III/7

²⁴⁰ Gostar 1961, p. 164, nr. 223; Băluță 1996, p. 100, nr. 39, pl. III/2; *Alburnus Maior* I, p. 202, M 78, p. 205, M 113, fig. 28/1; *Alburnus Maior* II, p. 57, 65–66, nr. 47, pl. 42/47; Bocan, Ursuțiu, Cociș 2008, p. 43–44, 47–48, nr. 18–31, pl. 13–15; *Alburnus Maior* III, p. 106, M 87/4, pl. 60, p. 113–114, M 97/8, pl. 72, p. 161–162, M 166/5, pl. 145, p. 168–169, M 180/6, pl. 159, p. 183–184; M 206/9, pl. 187, p. 185–186, M 209/4, pl. 191, p. 198–199, M 237/14, 15, pl. 222, p. 204–205, M 253/4, 5, pl. 236, p. 205–206, M 255/2, pl. 238, p. 207–208, M 260/6, pl. 242, p. 211, M 265/1, pl. 252.

²⁴¹ Gostar 1961, p. 164, nr. 217–222; Lipovan 1982–1983, p. 227–228, nr. 1, 3, pl. I/1, 1a, 3, 3a; Lipovan 1988, p. 182–185, nr. 1–6, pl. I, II; Lipovan 1994, p. 181, III, 1, fig. 1/3; Băluță 1996, p. 100, M 40–42, pl. III/4, VI/2, XIII/2; Isac, Roman 2006, p. 80, nr. 252.

²⁴² Gostar 1961, p. 162–163, nr. 143–206; Băluță 1961, p. 203–207, nr. 1–68, pl. V, XII; Băluță 1983, p. 71–72; Băluță 1989, p. 249–251, nr. 40–41, 43–47, 50, pl. II–VI; Băluță 1996, p. 100, nr. 35–38, pl. II, III, IV, XIII; IDR III/6, p. 200–203; Ciobanu *et alii* 2000, p. 316, pl. XI/1, 2; Băluță 2003, p. 74–96, nr. 1–111; Egri 2005, p. 85, pl. 35, fig. 2/7, 8.

²⁴³ Gostar 1961, p. 164, nr. 244.

²⁴⁴ Gostar 1961, p. 164, nr. 240.

²⁴⁵ Băluță 1996, p. 101, nr. 53, pl. XIII/4.

²⁴⁶ Gudea 1977, p. 185, nr. 5, 9, fig. 17/5, 9.

²⁴⁷ Chiriță *et alii* 1972, p. 55, nr. 5, pl. XLII/4; p. 56, nr. 42, pl. XLVI/2; Roman 2009, p. 107, nr. 78, 79.

²⁴⁸ Băluță 1961, p. 202–203, nota 5, nu reia ulterior informația.

²⁴⁹ Gostar 1961, p. 164, nr. 245; Băluță 1983, p. 70, pl. CV; Băluță 1996, p. 101, nr. 51, pl. IV/7.

²⁵⁰ Băluță 1996, p. 101, nr. 59; Băluță 1983, p. 71, pl. CV/28.

²⁵¹ Gostar 1961, pl. 164, nr. 237–239; Băluță 1961, p. 202–203, nota 5; Băluță 1983, p. 72.

²⁵² Russu 1962, p. 469; Băluță 1977, p. 220, nr. 27; Bocan, Ursuțiu, Cociș 2008, p. 44, nota 83.

²⁵³ Bărcăcilă 1932, p. 25, fig. 41–42; Christescu 2004, p. 68, nota 60; Tudor 1958, SE, 59; Gostar 1961, p. 163, nr. 207–208; Tudor 1968, SE, 70; IDR II, 122.

²⁵⁴ Băluță 1961, p. 202, nota 5.

²⁵⁵ Blăjan 1990, p. 200, nr. 10.

Cherla²⁵⁶, Gilău²⁵⁷, Gornea²⁵⁸, Ilișua²⁵⁹, Jidovin²⁶⁰, Lugoj²⁶¹, Micăsasa²⁶², *Micia*²⁶³, *Napoca*²⁶⁴, Odorhei²⁶⁵, Orăștioara de Sus²⁶⁶, Petroșani²⁶⁷, *Porolisum*²⁶⁸, *Potaissa*²⁶⁹, Radna Nouă²⁷⁰, *Romula*²⁷¹, Rucăr²⁷², Ruda Brad²⁷³, *Rusidava*²⁷⁴, *Salinae*²⁷⁵, *Samum*²⁷⁶, Sâmboeni²⁷⁷, Sebeș²⁷⁸, Sighișoara²⁷⁹, *Sucidava*²⁸⁰, Târnăveni²⁸¹, *Tibiscum*²⁸², Turda²⁸³ *Ulpia Traiana Sarmizegetusa*²⁸⁴ și Transilvania, loc nespecificat²⁸⁵.

Așadar, din Dacia, au fost descrise sau semnalate peste 400 de opaițe *Fortis*, descoperite în circa 50 de localități²⁸⁶. Lămpile acoperă cronologic întreaga perioadă de existență a provinciei Dacia, „... cu frecvența cea mai mare în a doua jumătate a sec. II și cu cea mai redusă la mijlocul sec. III p.Chr.”²⁸⁷.

Dacă opaițele italice sunt relativ ușor de identificat datorită calității deosebite a lutului și a modelării, iar cele panonice datorită tiparelor descoperite în această provincie²⁸⁸, marea varietate a lămpilor din Dacia

²⁵⁶ Băluță 1961, p. 202, nota 5; Protase, Gudea, Ardevan 2008, p. 108, nr. 1–4, pl. LXXXIV; p. 110, nr. 7, 8, pl. LXXXV.

²⁵⁷ Isac, Roman 2001, p. 373, nr. 22, pl. IV; p. 374, nr. 29, 32, 33, 36–38, pl. VII; Roman 2009, p. 117, nr. 106, pl. 12, 20; p. 130, nr. 144, pl. 14, 21; p. 131–133, nr. 150, pl. 14, 21, nr. 153, pl. 14, 22, nr. 155, pl. 10, 14.

²⁵⁸ Gudea 1973, p. 586, nr. 1, 4, fig. 14/1, 4; Bozu 2008, p. 44, nr. 99.

²⁵⁹ Gostar 1961, p. 164, nr. 235, 236; Protase, Gaiu, Marinescu 1997, p. 54, pl. XXXVIII/2, 5, 6; XL/6, XLI/3; Băluță 1996, p. 101, nr. 55.

²⁶⁰ Băluță 1961, p. 202–203, nota 5; Băluță 1996, p. 101, nr. 55.

²⁶¹ Gostar 1961, p. 165, nr. 252; Băluță 1961, p. 202–203, nota 5.

²⁶² Mitrofan 1990, p. 136, amintește marca printre descoperiri, fără alte precizări.

²⁶³ Gostar 1961, p. 164, nr. 224–229; Băluță 1961, p. 202–203, nota 5, Russu 1962, p. 469; Băluță 1996, p. 101, nr. 43–50, pl. II/7–9, VI/1, 4, 6, 7; XIII/1–4, 6; Băluță 1977, p. 219, nr. 22, p. 220, nr. 25.

²⁶⁴ Mitrofan 1964, p. 202, fig. 3/2.

²⁶⁵ Gostar 1961, p. 164, nr. 243; Băluță 1961, p. 202–203, nota 5.

²⁶⁶ Gostar 1961, p. 164, nr. 242; Băluță 1996, p. 101, nr. 60.

²⁶⁷ Băluță 1961, p. 202–203, nota 5; Băluță 1996, p. 101, nr. 61.

²⁶⁸ Gostar 1961, p. 164, nr. 215, 216; Băluță 1996, p. 102, nr. 64; Roman 2009, p. 107, nr. 77, pl. 9, 14, 18; p. 116–118, nr. 102, pl. 12, nr. 104, pl. 12, 13, 20, nr. 117–119, p. 129, nr. 142, pl. 14, 21, p. 130, nr. 145, 146, pl. 14, 21, p. 131, nr. 147–149, pl. 14, 21, p. 132–133, nr. 154, pl. 14.

²⁶⁹ Gostar 1961, p. 163–164, nr. 210–214; Băluță 1989, p. 251, nr. 48, pl. VI/1; Bărbulescu 1994, p. 127, fig. 23/1; Căținaș 1996, p. 64–65, 68, nr. 10–13, fig. 3; Băluță 1996, p. 102, nr. 62–63; Căținaș 2004, p. 87–89, fig. 11.

²⁷⁰ Băluță 1996, p. 101, nr. 52, pl. I/4.

²⁷¹ Gostar 1961, p. 163, nr. 209; Băluță 1961, p. 202–203, nota 5; Tudor 1958, SE, 116; Tudor 1968, SE, 136; Tudor 1978, p. 91; IDR II, 444; Negru, Bădescu 2005, p. 254, pl. 119, fig. 2/9; Negru, Bădescu, Avram 2008, p. 193, nr. 12.

²⁷² Cătănicu 1974, p. 282, fig. 4.

²⁷³ Băluță 2003, p. 75, nota 47.

²⁷⁴ Tudor 1968, SE, 405; IDR II, 569.

²⁷⁵ Gostar 1961, p. 164, nr. 233, 234; Băluță 1961, p. 202–203, nota 5; Băluță 1983, 76, pl. LXIX.

²⁷⁶ Roman 2009, p. 115–116, nr. 101, pl. 13, 19, p. 117, nr. 105, pl. 13, 20, p. 129, nr. 140, 141, pl. 13, 14, 21, p. 132, nr. 152, pl. 14, 21; Isac, Roman 2008, p. 154, pl. 115.

²⁷⁷ Băluță 1996, p. 101, nr. 54, pl. XIII/10.

²⁷⁸ Băluță 1983, p. 76, pl. LXXXI/5.

²⁷⁹ Gostar 1961, p. 164, nr. 249; Băluță 1983, p. 77, pl. CVII/18.

²⁸⁰ Gostar 1961, p. 164, nr. 230–232; Băluță 1961, p. 202–203, nota 5; Tudor 1958, SE, 225; Tudor 1968, SE, 290; IDR II, 294.

²⁸¹ Gostar 1961, p. 164, nr. 246; Băluță 1989, p. 251, nr. 51, pl. III/4.

²⁸² Benea 1990, p. 148–149, 161, 162, 164, nr. 54–73, fig. 7, 11, 15, 16.

²⁸³ Bajusz 1980, p. 372, nr. 122.

²⁸⁴ Gostar, 1961, p. 162, nr. 136–142; Băluță 1977, p. 219–220, nr. 21, pl. II/17 a, b, nr. 23, 26, pl. II/19 a, b, nr. 28; Alicu 1994, p. 22–24, nr. 418–420, 424–427, 440–447, 462, 473–478, 480, 484, 500, 506–536, 777–781, 821–823, 824–825, 1108–1157, 1244–1245, fig. 14–17, pl. 6–8, 11–13, p. 73–74, Addenda + 29 exemplare; Isac, Roman 2006, p. 83, nr. 268, p. 136, fig. 268; Höpken, Fiedler 2008, p. 148, pl. 111/11, 13b,c.

²⁸⁵ Gostar 1961, p. 165, nr. 253–260; Băluță 1961, p. 202–203, nota 5; Băluță 1977, p. 220, Băluță 1989, p. 251, nr. 52, pl. VI/3; Băluță 2003, p. 75, nota 55.

²⁸⁶ Această statistică este cu siguranță provizorie în condițiile în care, de exemplu, ultima contribuție importantă privind descoperirile de la *Apulum* a fost publicată în anul 2003 (C. Băluță), iar cele de la *Ulpia Traiana Sarmizegetusa* în 1994 (D. Alicu). Concludentă în acest sens este și afirmația lui Bărbulescu 1994, p. 127, după care „Lucernele semnate FORTIS sunt și la Potaissa foarte numeroase” (?).

²⁸⁷ Băluță 2003, p. 75.

²⁸⁸ Iványi 1935, p. 316, nr. 4549–4560, pl. XCIX; Zsidi 2003, p. 206, fig. 6a.

presupune existența unor ateliere locale care au copiat sau imitat prototipurile „clasice”. Astfel, din cele peste 140 de opaițe descoperite la *Ulpia Traiana Sarmizegetusa*, 90 de exemplare sunt considerate produse locale. Multe dintre acestea sunt realizate stângaci, unele identice sau purtând amprenta meșterului olar, cu grafii diferite ale ștampilelor și decor distinct, elemente care presupun existența aici a unui atelier producător²⁸⁹. Și la *Apulum*, multe dintre cele 111 opaițe *Fortis* „sunt lucrate în *figlinae* locale”²⁹⁰, unele exemplare identice fiind descoperite pe niveluri diferite. Nu este exclusă nici existența unui atelier în zona *Alburnus Maior*, unde opaițele descoperite în necropole au unele trăsături comune²⁹¹.

În general, decorarea discurilor este rară. Mai frecvente sunt măștile tragice, imaginea unei divinități sau bustul lui Cupidon. Uneori butonul dorsal este înlocuit, mai ales în cazul produselor locale, cu toartă palmată sau inelară.

Atelierele locale se manifestă mai ales în decorarea bordurilor, pe care se pot întâlni linii incizate dispuse radial, linii paralele oblice, întretăiate sau paralele, alveole și ghirlande. În sfârșit, câmpul circular din jurul ștampilei poate fi decorat uneori cu buton, punct încercuit, cerculețe incizate, ramură de brad, rozetă, coroană sau palmetă²⁹².

Opaițele purtând semnătura lui *Fortis* sunt prezente și în Dobrogea (Moesia Inferior), la *Arrubium*²⁹³, Barboși²⁹⁴, *Carsium*²⁹⁵, *Durostorum*–Ostrov (Ferma 4)²⁹⁶, Garvăn²⁹⁷, *Noviodunum*²⁹⁸ și *Troesmis*²⁹⁹. De la *Durostorum*–Silistra sunt cunoscute nouă exemplare, publicate de cercetătorii bulgari³⁰⁰.

Chiar și în condițiile în care numărul descoperirilor din Dobrogea este sensibil mai mic decât cele din Dacia (83 sigur atestate)³⁰¹, opaițele *Fortis* ocupă primul loc printre mărcile cunoscute în acest spațiu³⁰². Și aici produsele locale sunt majoritare, de o mare varietate morfologică și de imprimare a ștampilei. Întâlnim astfel lămpi plastice (Barboși), cu discul decorat cu mască (*Arrubium*, *Durostorum*, *Troesmis*), decupat, prevăzute cu toartă (*Durostorum*) sau ștampila dublu imprimată (*Noviodunum*). Datarea general acceptată este în sec. I–III p.Chr.³⁰³, unele produse ale atelierelor locale fiind datate și în prima jumătate a sec. IV p.Chr.³⁰⁴. Descoperirile relativ modeste numeric din Dobrogea (Moesia Inferior) față de cele din Dacia se datorează poate și continuității de locuire până spre începutul sec. VII p.Chr., în mai toate așezările de epocă romană, astfel că, nivelurile timpurii au fost mai puțin cercetate.

În această zonă predominau lămpile de factură locală vest-pontică, dar și imitațiile după prototipuri grecești, italice și nord-africane, produse în serii scurte, pentru satisfacerea unor comunități restrânse³⁰⁵.

Opaițele *Fortis* au fost descoperite în Moesia Inferior și la Baikal, *Oescus*, *Novae*, *Iatrus* și *Sexaginta Prista*, iar în Moesia Inferior la *Bononia*, *Ratiaria*, *Almut*³⁰⁶ sau *Singidunum*³⁰⁷, în necropola căruia predomină importurile italice.

²⁸⁹ Alicu 1994, p. 24; Roman 2006, p. 548–549.

²⁹⁰ Băluță 2003, p. XVI.

²⁹¹ Vezi nota 240.

²⁹² Alicu 1994, p.23; Băluță 2003, p. 75.

²⁹³ Paraschiv 1997, p. 324, 329, nr. 30, pl. IV/30.

²⁹⁴ Sanie 1981, p. 165–166, nr. 33, 34, pl. 45/4 a, b, c.

²⁹⁵ Nicolae 1994, p. 1999, nr. 2, pl. I/2A, pl. II/2B.

²⁹⁶ Mușețeanu, Culică, Elefterescu 1980, p. 283, 301, nr. 45–75, fig. 11–12; Iconomu 1986, p. 36–37; Mușețeanu 1992, p. 172, 195–198, nr. 172–202, pl. 43–44. În prezent la *Durostorum*–Ostrov sunt cunoscute 65 de lămpi *Fortis* – informație D. Elefterescu; Culică 1980, p. 325, nr. 39–40, fig. 5/4, 8.

²⁹⁷ Petrolescu 1971, p. 665, nr. 1, pl. 1/1, 2.

²⁹⁸ Topoleanu 1984, p. 189, nr. 7, pl. II/1, pl. VII/1; Baumann 2009, p. 221, nr. 3, fig. 1/3, pl. 3/3; Simion 1984, p. 87, 502, pl. XVIII, amintește de mai multe opaițe *Fortis* și imitații (locale ?), fără descriere.

²⁹⁹ Opaț 1980, p. 342, amintește de mai multe opaițe *Fortis* descoperite în zona termelor; în depozitul MIA (ICEM Tulcea), sunt înregistrate trei exemplare cu nr. inv. 807, 25170, 25171.

³⁰⁰ Čičikova 1974, p. 160; Kuzmanov, Băčvarov 1986, p. 50–51, nr. 50–58, tabl. VII–VIII; Mușețeanu 1992, p. 172, 198–199, nr. 203–211, pl. 45.

³⁰¹ Cu rezerva opaițelor doar semnalate de la *Noviodunum* și *Troesmis*.

³⁰² Mușețeanu, Culică, Elefterescu 1980, p. 283 – tabel, 302.

³⁰³ Čičikova 1974, p. 158, 160; Mușețeanu, Culică, Elefterescu 1980, p. 301.

³⁰⁴ Čičikova 1974, p. 158.

³⁰⁵ Topoleanu 2000, p. 194–208, nr. 502–540.

³⁰⁶ Čičikova 1974, p. 157–158, 160, 162–163 – tabel.

³⁰⁷ Vezi nota 7.

Pentru această zonă, *Durostorum* se detașează ca posibil centru producător atât prin numărul mare al lămpilor descoperite, cât și prin structura lor, relativ unitară. Un opaiț cu marca *Fortis*, tip IXa, este atestat la Kalvaka în teritoriul orașului *Nicopolis ad Istrum*, datat în prima parte a sec. II. P.Chr., modelat poate în atelierele de la Butovo³⁰⁸.

În colecția muzeului din Ploiești se păstrează patru opaițe purtând marca *Fortis*, toate având trăsături morfologice și grafii diferite, încă o dovadă, la scară mică, dar sugestivă a varietății și răspândirii acestei mărci, imitată sau copiată în toată lumea romană.

Primul opaiț – cat. nr. 6, este modelat cu un tipar de bună calitate, bine conservat. Grafia ștampilei, cu litere inegale, sugerează realizarea sa într-un atelier provincial. Cele mai apropiate analogii le găsim în Pannonia unde, pe mai multe ștampile litera F este ușor mai înaltă decât restul literelor³⁰⁹, situație întâlnită și la *Apulum–Partos*³¹⁰, în Dacia. Opaițul a fost descoperit în 1938 în castrul de la Drajna de Sus, astfel că datarea sa între anii 101–117 (118) este asigurată de contextul arheologic bine determinat³¹¹.

Și al doilea opaiț – cat. nr. 7, de talie ceva mai mare, este tot un produs provincial, modelat însă mai neglijent dintr-o pastă moale, puternic uzat.

Tot la Drajna este găsit și al treilea exemplar – cat. nr. 8, cu bune analogii în Dacia, elementul distinctiv fiind decorul bordurii realizat prin linii incizate, dispuse radial, întâlnit la *Apulum–Partos*³¹², *Micia*³¹³ sau *Potaissa*³¹⁴.

În sfârșit, al patrulea opaiț, ce poartă pe bază marca *Fortis* – cat. nr. 9, este cu siguranță produs într-un atelier local, modelat și finisat neglijent, dintr-o pastă grosieră și într-un tipar uzat.

Ianvari

Opaitele purtând semnătura meșterului *Ianuaris* au început să circule din primele decenii ale sec. II p.Chr., atelierul de origine fiind undeva în Italia de Nord³¹⁵. Prototipurile italice sunt de tip X, cu unul sau trei arzătoare și ștampila în patru variante: *IANVARI*, *IANVARI/I*, *IANVA/RI* și *IANVAR*³¹⁶. Literele sunt elegant și clar redate, iar lutul, modelarea și finisarea sunt de bună calitate³¹⁷.

Cu o circulație relativ modestă în apusul Europei³¹⁸, lămpile *Ianuari* au cunoscut o răspândire spectaculoasă în provinciile răsăritene unde atelierele locale au furnizat pieții produse „...de o remarcabilă varietate tipologică, iar marca, într-o multitudine de grafii”³¹⁹. Variantele provinciale sau locale sunt atât de diferite față de prototipuri, încât atelierele producătoare sunt considerate independente și autonome³²⁰. De altfel, *congnomen*-ul *Ianuaris* este unul dintre cele mai răspândite din Imperiul Roman³²¹, ștampila sa fiind prezentă și pe alte tipuri ceramice³²² sau pe monumente epigrafice³²³.

³⁰⁸ Sultov 1985, p. 91, Tab. LII/2

³⁰⁹ Iványi 1935, pl. LXXXVII–XCI, pass.

³¹⁰ Băluță 2003, p. 76–91, nr. 1–111, pass.

³¹¹ Ștefan 1945–1947, p. 134–135, amintește de o lampă cu marca *Fortis*, descoperită în cursul unui sondaj la est de poartă, pe un nivel datat cu monede de la *Nero* și *Traianus*, la fig. 16/3 fiind ilustrat un exemplar de tip X, fără ștampilă; Gostar 1961, p. 165, nr. 260, semnalează un opaiț inedit în colecția „Muzeului istoric din Ploiești”, fără alte detalii.

³¹² Moga 1978, p. 165–166, fig. 8, tipar valvă superioară cu decor asemănător. Băluță 2003, p. 76, nr. 1, p. 82, nr. 45, decor întâlnit mai ales la opaițe autohtone cu apucătoare „palma”.

³¹³ Băluță 1996, p. 101, nr. 49, pl. II/9, XIII/3, cu grafie asemănătoare.

³¹⁴ Băluță 1989, p. 251, nr. 48, pl. VI/1; Cătinaș 1996, p. 68, nr. 13, fig. 3/13, cu dimensiuni foarte apropiate.

³¹⁵ Loeschcke 1919, p. 296; Buchi 1975, p. 104–105; Alram-Stern 1989, p. 73.

³¹⁶ Buchi 1975, p. 104.

³¹⁷ Buchi 1975, tav. 36–38.

³¹⁸ Walter 1914, p. 143, nr. 941; Bailev 1980, p. 285, Q 1176, pl. 53, fig. 106; Buchi 1975, p. 105–107, nr. 799–815, tav. 36–38; Alram-Stern, p. 70, nr. 480, pl. 10.

³¹⁹ Băluță 1996, p. 102.

³²⁰ Buchi 1975, p. 105, Čičikova 1974, p. 161.

³²¹ Gostar 1961, p. 193.

³²² Gostar 1961, p. 193; Alicu 1994, p. 27; Cătinaș 2004, p. 85; Plesničar-Gec 1972, p. 122, 252, Gr. 730/2, T.CLXVIII/7.

³²³ Băluță 2003, p. 106, nota 22.

Cele mai multe lămpi cu marca lui *Ianuaris* au fost descoperite în Pannonia, Dacia și Moesia Inferior³²⁴. În Pannonia au fost găsite atât opaițe de import italice³²⁵, cât și exemplare cu grafia deja alterată, modelate de meșterii locali³²⁶.

Din Dacia au fost publicate sau semnalate descoperirile de la *Ampelum*³²⁷, *Apulum–Partoș*³²⁸, *Aquae*³²⁹, *Corabia*³³⁰, *Corpadea*³³¹, *Dierna*³³², *Drobeta*³³³, *Micia*³³⁴, *Napoca*³³⁵, *Orlea*³³⁶, *Orșova*³³⁷, *Potaissa*³³⁸, *Răcari*³³⁹, *Romula*³⁴⁰, *Slăveni*³⁴¹, *Sucidava*³⁴², *Tibiscum*³⁴³, *Ulpia Traiana Sarmizegetusa*³⁴⁴ și dintr-o localitate necunoscută din Transilvania³⁴⁵.

Așadar, din Dacia au fost publicate sau semnalate până în prezent un număr de 27 de lămpi de tip X provenind din 19 localități. Cu siguranță că descoperirile sunt mult mai numeroase dacă ar fi să considerăm doar semnalările de la *Drobeta*³⁴⁶, *Potaissa*³⁴⁷ sau fragmentele de la *Sarmizegetusa*³⁴⁸. Marea varietate a grafiei ștampilelor ca și aspectul general, diferite de prototipurile italice, a deschis și în cazul opaițelor *Ianuari*, seria discuțiilor privind identificarea centrelor producătoare provinciale sau locale. N. Gostar credea că astfel de ateliere funcționau la *Apulum* și *Ulpia Traiana Sarmizegetusa*³⁴⁹, același cercetător fiind primul care a propus o tipologie a lămpilor din Dacia, distingând opt variante de ștampile, din care doar una este un produs nord-italic³⁵⁰.

Cele mai convingătoare argumente pentru modelarea opaițelor *Ianuari* în Dacia le găsim la *Sarmizegetusa*, unde sunt confirmate circa 70 de descoperiri, unele exemplare fiind identice, scoase din același tipar³⁵¹. Tot aici au fost identificate nouă variante de imprimare a ștampilei pe opaițe aparținând tipurilor Alicu VI, VII și X³⁵².

³²⁴ Băluță 1983, p. 99.

³²⁵ Plesnițar-Gec 1972, p. 16, 158, Gr. 14/5, T. IV; Petru 1972, p. 135, 167, Gr. 312; Palágyi 2002, p. 39, nr. 135, p. 40, nr. 142.

³²⁶ Iványi 1935, p. 30–33, 189, nr. 2402–2408, p. 261, nr. 3662, p. 262, nr. 3670, p. 273, nr. 3842–3845, pl. 91/62–72; Vikić-Belančić 1975, p. 107, nr. 720–722, fig. 3/12–14; Čičikova 1974, p. 160 (*Ratiaria*), 162 – tabel.

³²⁷ Gostar 1961, p. 165, nr. 269; Băluță 1961, p. 207, nota 3; Lipovan 1982–1983, p. 230.

³²⁸ Gostar 1961, p. 165, nr. 264; Băluță 1961, p. 207, tip XXI, nr. 1–5, pl. VI/3, 8; Russu 1962, p. 469; Băluță 1983, p. 79–81; Băluță 2003, p. 105–109, nr. 1–5; IDR III/6, p. 204–206, nr. 389, 389a.

³²⁹ Tudor 1958, SE, 308; Gostar 1961, p. 165, nr. 272; Băluță 1961, p. 207, nota 3; Tudor 1968, SE 390; IDR II, 155; Tudor 1978, p. 91; Bondoc 2008, p. 54–55, pl. 17/6, 7.

³³⁰ Tudor 1968, SE, 469; IDR II, 321; Tudor 1978, p. 91.

³³¹ Băluță 1996, p. 103, pl. 5/6, 13/9.

³³² Băluță 1996, p. 102, nota 51.

³³³ Cristescu 2004, p. 68; Bărcăcilă 1932, p. 25, fig. 41, 42; Gostar 1961, p. 165, nr. 262; Tudor 1958, SE, 61; Tudor 1968, SE, 72; IDR II, 124; Tudor 1978, p. 91.

³³⁴ Gostar 1961, p. 165, nr. 270; Băluță 1977, p. 214, 220, nr. 30, pl. III/23a, b.

³³⁵ Russu 1962, p. 469; Băluță 1996, p. 103, nr. 69, pl. 13/8.

³³⁶ Tudor 1968, SE 474; IDR II, 314.

³³⁷ Băluță 1961, p. 207, nota 3; probabil pierdut, nu mai apare semnalat în alte publicații.

³³⁸ Gostar 1961, p. 165, nr. 268; Băluță 1996, p. 103, nr. 67, pl. 11, Cătinaș 1996, p. 64–65, 68, nr. 14, fig. 3/14; Bărbulescu 1994, p. 127, amintește de mai multe descoperiri, fără alte precizări; Cătinaș 2004, p. 88, fig. 12.

³³⁹ Tudor 1958, SE, 296; Gostar 1961, p. 165, nr. 271; Băluță 1961, p. 207, nota 3; Tudor 1968, SE, 434; IDR II, 170; Tudor 1978, p. 91.

³⁴⁰ Cristescu 2004, p. 68; Gostar 1961, p. 165, nr. 267; Tudor 1958, SE, 117; Tudor 1968, SE, 434; IDR II, 445; Tudor 1978, p. 91.

³⁴¹ Popilian 1971, p. 636, fig. 7; IDR II, 545; Tudor 1978, p. 92.

³⁴² Gherghe, Negru 2008, p. 88, nr. 5, pl. 34/5

³⁴³ Benea 1990, p. 149, 164, nr. 74, fig. 16/74 a, b, nr. 75, fig. 8.

³⁴⁴ Gostar 1961, p. 165, nr. 262; Băluță 1977, p. 214, 220, nr. 29, pl. 3/21a, b; Alicu 1976, p. 214–215, nr. 70–77, Abb. 2/26–32, Abb. 4/4–8; Alicu 1994, p. 25–27, 73–74, fig. 17, nr. 70–71, 93, 102, 258, 261–262, 295, 383–384, 537, 770, 776, 1158–1167, 1246; la *Ulpia Traiana Sarmizegetusa* sunt atestate 69 descoperiri; Höpken, Fiedler 2008, p. 148, pl. 111/13d

³⁴⁵ Băluță 1996, p. 102, nota 51.

³⁴⁶ Bărcăcilă 1932, p. 25; Stângă 1998, p. 135.

³⁴⁷ Bărbulescu 1994, p. 127.

³⁴⁸ Alicu 1994, p. 184–185.

³⁴⁹ Gostar 1961, p. 197.

³⁵⁰ Gostar 1961, p. 193.

³⁵¹ Alicu 1994, p. 26.

³⁵² Alicu 1994, p. 46–51, 54–59.

Cele mai timpurii descoperiri sunt de la *Apulum*–Partoș, datate într-un context arheologic cu monede de la *Traianus* la *Faustina Senior*³⁵³ și de la *Sarmizegetusa*, cu monedă *Hadrianus*³⁵⁴.

În 1961, N. Gostar semnală un opaiț *Ianuari* inedit păstrat în muzeul din Ploiești și un altul la Iași³⁵⁵. Din sudul Moldovei au fost publicate două lămpi descoperite în castrul de la Barboși³⁵⁶, iar în Dobrogea, câte un exemplar a fost găsit la Gura Canliei³⁵⁷, (*L*)*Ibida*³⁵⁸, *Noviodunum*³⁵⁹ și *Tropaeum Traiani*³⁶⁰.

Cele mai multe lămpi din Moesia Inferior au fost descoperite la *Durostorum*: 28 exemplare la Ostrov (Ferma 4)³⁶¹ și 11 exemplare la Silistra, publicate de cercetătorii bulgari³⁶². Alte opaițe cu marca *Ianuari* au fost descoperite în Moesia Inferior la *Oescus*, *Novae*, *Vardim* și *Sexaginta Prista*³⁶³.

Așadar, pe teritoriul României sunt cunoscute aproape 80 de lămpi *Ianuari*, în mare parte produse ale atelierelor locale. Popularitatea mărcii în acest spațiu este evidentă și în statistici atât în Dacia, la *Ulpia Traiana Sarmizegetusa*³⁶⁴, cât și în Moesia Inferior, la *Durostorum*³⁶⁵.

Lămpile *Ianuari* au aceleași trăsături întâlnite și la alte produse locale cum ar fi cele care poartă ștampila *Armeni* sau *Flavi*, descrise anterior. Astfel, materialul, modelarea și finisarea sunt în general de slabă calitate, discul poate fi decupat sau cu orificiul de alimentare larg, orientat spre canalul de pe cioc, bordura decorată cu două sau trei butoane, cel dorsal fiind în multe cazuri înlocuit cu o toartă. Culoarea pastei nu poate fi considerată un criteriu de identificare a eventualelor ateliere producătoare deoarece descrierile publicate pentru descoperirile de la nord sau de la sudul Dunării nu conțin elemente care să fi generat opinii ale specialiștilor în acest sens. Remarcăm totuși angoba de culoare închisă, predominantă fiind nuanțele de maron, prezente pe opaițele din Moesia Inferior. Comună este și grafia ștampilelor, cu litere neuniforme, neglijent conturate și cu ligaturi.

Dacă în Dacia, multe dintre opaițele lui *Ianuaris* au fost produse la *Sarmizegetusa*, cu siguranță că principala officină se găsea în Moesia Inferior, la *Durostorum*, lucru intuit încă din 1961 de N. Gostar³⁶⁶ și confirmat prin descoperirile ulterioare³⁶⁷, cea mai importantă fiind prezența în perimetrul atelierelor de aici a rebuturilor, deformate de foc, aparținând tipului X, pe care se păstrează ștampila³⁶⁸.

În Muzeul Județean de Istorie și Arheologie Ploiești se găsesc două opaițe cu marca lui *Ianuaris* – cat. nr. 10 și 11. Deși par modelate în ateliere diferite, cele mai apropiate analogii sugerează originea lor moesică, departajate însă cronologic de calitatea modelării și prezența torții. Se remarcă lampa nr. 10, care deși are discul decupat, nu este prevăzută cu toartă, argument pentru datarea sa mai timpurie.

Lvcivs

Și *Lucius*, *prenomen*, *nomen* și *cognomen*, se înscrie în rândul producătorilor „clasici” de lămpi din *Aquileia*³⁶⁹, marca sa fiind prezentă pe tipul X încă din primii ani ai sec. II p.Chr.³⁷⁰ sau, după alte opinii, de la

³⁵³ Băluță 1961, p. 207; Băluță 2003, p. 106.

³⁵⁴ Gostar 1961, p. 193; Alicu 1994, p. 26, 194, nr. 1246.

³⁵⁵ Gostar 1961, p. 166, nr. 274, 275; după descrierea ștampilei nu este vorba de exemplarul din prezentul catalog.

³⁵⁶ Sanie, Dragomir, Sanie 1975, p. 200, nr. 35–36; Sanie 1981, p. 166, nr. 35–36, pl. 43/4, 11a–b; Iconomu 1986, p. 37–38.

³⁵⁷ Irimia 1981, p. 107, fig. 15/7, 23/11.

³⁵⁸ Exemplarul inedit, păstrat în depozitul MIA (ICEM TL), inv. nr. 42721.

³⁵⁹ Baumann 2009, p. 222, nr. 4, fig. 2/4, pl. 5/4.

³⁶⁰ Cătănciu, Barnea 1979, p. 184, N_{III}, 9(1), fig. 153, 154.

³⁶¹ Petrolescu 1971, p. 665, 667, nr. 3–6, pl. I; Mușețeanu, Culică, 1980, p. 286, 301–302, nr. 76–92, fig. 13–14; Mușețeanu 1992, p. 199–200, nr. 212–228, pl. 45–46; în prezent de la *Durostorum*-Ostrov sunt cunoscute 28 de opaițe *IANUARI* – informație Dan Elefterescu.

³⁶² Čičikova 1974, p. 160–161, pl. 36/3; Kuzmanov, Bečvarov 1986, p. 53–54, nr. 78–88, Tav. 10–11; Čičikova 1987, p. 170; Mușețeanu 1992, p. 200–201, nr. 229–239, pl. 46–47; Kuzmanov 1992, p. 36, nr. 256.

³⁶³ Čičikova 1974, p. 160; Čičikova 1987, p. 170, 171; Kuzmanov 1992, p. 36, nr. 256, p. 109, fig. 256a, b.

³⁶⁴ Alicu 1974, p. 74.

³⁶⁵ Mușețeanu, Culică, Elefterescu 1980, p. 302.

³⁶⁶ Gostar 1961, p. 166, nr. 273–275, p. 193.

³⁶⁷ Čičikova 1974, p. 160; Mușețeanu, Culică, Elefterescu 1980, p. 302.

³⁶⁸ Mușețeanu, Culică, Elefterescu 1980, p. 302, nr. 82, 89; Mușețeanu, 2003, p. 30.

³⁶⁹ Loeschcke 1919, p. 296; Iványi 1935, p. 197; Buchi 1975, p. 115.

³⁷⁰ Băluță 1961, p. 209.

jumătatea secolului³⁷¹. Prototipurile, de foarte bună calitate, erau imprimate cu patru variante grafice ale semnăturii: *LVCIVS*, *LVCIVS/F*, *F/LVCIVC* și *LVCII/F*, repertoriu mult îmbogățit în provincii³⁷². Un atelier sigur atestat se găsește în Pannonia, la *Aquincum*, unde au fost descoperite valvele inferioare ale unor tipare³⁷³.

Marca a fost cunoscută atât în provinciile apusene și central europene³⁷⁴, cât și în răsăritul imperiului, unde, alături de produsele italice sau panonice au circulat copii și imitații locale.

Opaitele lui *Lucius* sunt cunoscute în Dacia prin descoperirile de la *Apulum*–Partoș³⁷⁵, Bucium³⁷⁶, Cristești–Mureș³⁷⁷, Gilău³⁷⁸, Orlea³⁷⁹, *Porolissum*³⁸⁰, *Sucidava*³⁸¹, *Ulpia Traiana Sarmizegetusa*³⁸². La cele aproape 30 de lămpi din Dacia, se constată prezența unor elemente decorative inedite mai ales în câmpul ștampilei: coroane, palmete, cercelețe în relief și incizate sau bustul zeului Amor pe disc.

Deși cele mai multe descoperiri au fost făcute la *Apulum*, nici un cercetător nu a propus acest centru ca eventual producător al mărcii *Lucius*.

În afara importurilor italice, evidente prin calitatea lor, și a unor piese de origine panonică de la *Apulum*³⁸³ și *Ulpia Traiana Sarmizegetusa*³⁸⁴, majoritatea sunt provinciale sau autohtone.

Datarea mărcii este asigurată de contexte arheologice și descoperiri monetare, pe toată durata existenței provinciei Dacia.

Din Muntenia, N. Gostar semnalează prezența unui opaît *Lucius*, cu cerc înscris deasupra, în „Muzeul istoric Ploiești”³⁸⁵. După descriere, deși sumară, pare a fi vorba de opaîtul din prezentul catalog, achiziționat în anul 1954.

Din Dobrogea sunt cunoscute cinci lămpi descoperite la *Durostorum*–Ostrov (Ferma 4)³⁸⁶ și una la *Sacidava*³⁸⁷. Caracteristicile aproape identice ale descoperirilor de la *Durostorum* sugerează producerea lor în acest centru deja consacrat pentru instrumentele de iluminat.

Modestă este și prezența mărcii în Bulgaria, unde sunt publicate doar trei opaite de la *Oescus*³⁸⁸. Datarea descoperirilor moesice este în sec. II p.Chr.³⁸⁹.

Singurele elemente concrete privind identificarea atelierului producător al celor 35 de piese publicate la noi se referă la importurile nord-italice. Cu siguranță că aceeași origine are opaîtul *Lucius* de la Ploiești, cat. nr. 11, remarcabil pentru calitatea tiparului și a lutului, finețea modelării și, nu în ultimul rând, starea perfectă de conservare.

³⁷¹ Gostar 1961, p. 184; Menzel 1969, p. 67, nr. 393.

³⁷² Buchi 1975, p. 115: *LVCII*, *LVCIV*, *LVCII/O*, *LVCII/M*, *LVC* etc.

³⁷³ Iványi 1935, p. 316, nr. 4562–4563, pl. XCIII, cu tiparele *LVCIVC/F*; Zsidi 2003, p. 205–206, fig. 6/d.

³⁷⁴ Walters 1914, p. 136, nr. 893; Broneer 1930, p. 88; Iványi 1935, p. 30–32, 196–198, nr. 2499–2531, p. 274, nr. 3862–3867, p. 316, nr. 4562–4563, pl. XCII–XCIII; Menzel 1969, p. 67, nr. 393, Abb 53/8; Plesničar-Gec 1972, p. 243, M. 664/2, pl. CLIII/12; Petru 1972, p. 57–58, M 569/2; Buchi 1975, p. 116–117, nr. 854–862, Tav. XLI–XLII; Vikić-Belančić 1975, p. 109, 110, nr. 742–744, fig. III/29, 30; Bailay 1980, p. 97, 286, Q 1179, pl. 65, fig. 106; Alram-Stern 1989, p. 76, 198, nr. 260–261, pl. 10; Pongracz 1990, p. 115, Abb. 5/169.

³⁷⁵ Gostar 1961, p. 166–167, nr. 295–307; Băluță 1961, p. 209–210, nr. 1–11, pl. VII/3–5, 7–9; Russu 1962, p. 470; Băluță 1983, p. 84–85; IDR III/6, 397; Băluță 1996, p. 252, nr. 54–56, pl. II/7, 8, VII/2; Băluță 2003, p. 124–128, nr. 1–15.

³⁷⁶ Gudea, Cosma 2008, p. 118, 123, nr. 26, pl. 93/26; Roman 2009, p. 66, 134, nr. 158, pl. 14/158.

³⁷⁷ Gostar 1961, p. 167, 308.

³⁷⁸ Isac, Roman 2001, p. 374, nr. 34, pl. V/34; Roman 2009, p. 66, 133–134, nr. 157, pl. 14, 22/157.

³⁷⁹ Tudor 1958, SE 370; Tudor 1968, SE 475; Tudor 1978, p. 91; IDR II, 315.

³⁸⁰ Russu 1962, p. 470; Băluță 1983, p. 85, pl. CX/12.

³⁸¹ Tudor 1968, SE 291; IDR II, 295; Tudor 1978, p. 91.

³⁸² Floca 1937, p. 36, fig. 10/1; Gostar 1961, p. 166, nr. 294; Alicu 1994, p. 28–29; 174, nr. 539, p. 176, nr. 589, p. 192–193, nr. 1171, p. 193, nr. 1172, fig. 18; p. 73–74; Höpken-Fiedler 2008, p. 148.

³⁸³ Băluță 2003, p. 125–127, nr. 2, 6–8, 10, 13–15.

³⁸⁴ Alicu 1994, p. 29.

³⁸⁵ Gostar 1961, p. 167, nr. 309.

³⁸⁶ Mușețeanu, Culică, Elefterescu 1980, p. 302–303, nr. 93–94, fig. 14/93, 94; Iconomu 1986, p. 38–39; Mușețeanu 1992, p. 173, 201, nr. 240–241, pl. 47; Mușețeanu, Elefterescu 2008, p. 183–184, pl. 125 – trei exemplare publicate se adaugă încă două inedite – informație D. Elefterescu.

³⁸⁷ Scorpan 1973, p. 227, fig. 6/1.

³⁸⁸ Čičikova 1974, p. 155, 159, 162–163 – tabel.

³⁸⁹ Mușețeanu, Culică, Elefterescu 1980, p. 302.

Neri

Atelierul lui *Nerius* a funcționat lângă *Mutina* (Modena), în nordul Italiei³⁹⁰, începând cu domnia lui *Claudius*³⁹¹ până la *Severus Alexander*³⁹², cu o perioadă de maximă dezvoltare în sec. II p.Chr.³⁹³, cele mai relevante repere cronologice fiind asigurate de descoperirile monetare din provincii.

Debutul timpuriu al producției este de altfel sugestiv demonstrat de faptul că primele opaițe modelate au fost de tip IX, în cantitate limitată, la începutul sec. I p.Chr, pentru ca în sec. II p.Chr., să fie produse exclusiv lămpi de tip X, în toate variantele³⁹⁴.

Opațiile purtând ștampila, cu cognomenul meșterului la genitiv – *Neri*, au cunoscut o circulație intensă în provinciile apusene³⁹⁵, în Pannonia³⁹⁶ și Moesia Inferior³⁹⁷, unde sunt cunoscute și variantele *L/NERI*, *NERI/F* sau *NERI/S*.

Pe teritoriul României au fost descoperite doar 14 lămpi *Neri* în Dacia, la *Apulum*–Partoș³⁹⁸, *Drobeta*³⁹⁹, *Napoca*⁴⁰⁰, *Romula*⁴⁰¹ și *Ulpia Traiana Sarmizegetusa*⁴⁰². Un exemplar inedit a fost semnalat în muzeul din Ploiești, fără proveniență sau descriere⁴⁰³.

Până în prezent nu a fost publicată nici o descoperire din Moesia Inferior.

Raritatea mărcii la noi și prezența importurilor italice sau panonice⁴⁰⁴, nu a pus problema identificării unor ateliere producătoare în Dacia. Cele mai multe opaițe „provinciale” sau „autohtone”, din care două sunt „aproape identice” sunt semnalate la *Apulum*⁴⁰⁵, centru de olărit consacrat, unde nu este exclus să fi fost modelate și copii ale produselor lui *Nerius*.

Lămpile de la *Apulum* sunt datate între sec. II–III p.Chr. în contexte arheologice datate cu monede de la Traianus, Marcus Aurelius, Commodus, Elagabal și Severus Alexander⁴⁰⁶, iar exemplarul de la *Drobeta* a fost descoperit într-un mormânt din prima jumătate a sec. III p.Chr.⁴⁰⁷.

Opațul *Neri* de la Ploiești – cat. nr. 12, pare mai apropiat de produsele panonice unde întâlnim ștampile asemănătoare, cu hasta oblică a literei R mai lungă și ușor curbată⁴⁰⁸, datate în sec. II p.Chr.

³⁹⁰ Buchi 1975, p. 123.

³⁹¹ Monedă *Claudius* la Győr, Iványi 1935, p. 18, 201, nr. 2584.

³⁹² Monedă *Elagabalus* și *Severus Alexander* la *Apulum*, Băluță 2003, p. 135, nr. 9.

³⁹³ Loeschcke 1919, p. 297; Gostar 1961, p. 184–185.

³⁹⁴ Iványi 1935, p. 30, 137, nr. 1500; Buchi 1975, p. 123.

³⁹⁵ Loeschcke 1919, 297; Buchi 1975, p. 123–125, nr. 887–900, Tav. XLIV; Ravognan 1983, p. 76, nr. 120–121, Tav. III; Bailez 1988, p. 169, Q 1621, pl. 7; Alram-Stern 1989, p. 77–78, nr. 266–267, 292, pl. 11; Biondani 2003, p. 120; Casus-Genover, Soler-Fuste 2006, p. 171, G. 789, Lam XLVI, p. 173, G 817, Lam. XLVIII.

³⁹⁶ Iványi 1935, p. 17, 18, 30–32, 137, nr. 1500, p. 200–202, nr. 2576–2602, p. 275, nr. 3873–3882, pl. XCIII; Neuman 1967, p. 16, 19; Plesničar-Gec 1972, p. 75, 209, Gr. 382/1, T. CIII/1, p. 94, 226, Gr. 534/1, T.CXXIII/1, p. 134, 263, Gr. 913/1, T.CLXXVI/1; Petru 1972, p. 53, 156, Gr. 512/1, T. XXXIV/2, p. 60, 158, Gr. 622/2, T.XL/7, p. 70, 160, Gr. 778/1, T.L/29, p. 107, 166, Gr. 1158/3, T. VIII/3; Vikić-Belančić 1975, p. 112–113, nr. 761–776, fig. III; Alram-Stern 1989, p. 76–78, 199–200, nr. 266–267, Taf. 11; Palágyi 2002, p. 34, nr. 109; Zsidi 2003, p. 206.

³⁹⁷ Ivanišević, Nikolić-Dordević 1997, p. 122, pl. 47/10.

³⁹⁸ Gostar 1961, p. 167, nr. 317–319; Băluță 1961, p. 210–211, nr. 1–6, pl. VIII/2, 3; XII/7; Băluță 1983, p. 89; Băluță 2003, p. 134–136, nr. 1–9; Egri 2005, p. 85–86, pl. 35/1.

³⁹⁹ Tudor 1958, SE, 60; Gostar 1961, p. 167, nr. 321; Tudor 1968, SE, 71; IDR II, 123.

⁴⁰⁰ Bărcăcilă 1932, p. 244, fig. 12; Gostar 1961, p. 167, nr. 320; Băluță 1961, p. 210, nota 6; Băluță 1996, p. 103–104, pl. I/2.

⁴⁰¹ Negru, Bădescu, Avram 2008, p. 193, nr. 13, singura menționare a prezenței lui *Nerius* la *Romula*, fără a se preciza numărul descoperirilor

⁴⁰² Höpken, Fiedler 2008, p. 148, pl. 111/h.

⁴⁰³ Gostar 1961, p. 167, nr. 322; nu excludem posibilitatea ca N. Gostar să fi văzut opațul *Neri* din catalogul nostru, achiziționat în anul 1954.

⁴⁰⁴ Băluță 2003, p. 134–135, nr. 1, 3, 5–7; Höpken, Fiedler 2008, p. 148.

⁴⁰⁵ Băluță 2003, p. 134–135, nr. 2, 4, 8–9.

⁴⁰⁶ Băluță 2003, p. 134; Egri 2005, p. 85.

⁴⁰⁷ Gostar 1961, p. 185.

⁴⁰⁸ Iványi 1935, pl. XCIII/60, 71.

Octavi

Un producător de lucerne cu o prezență deosebită pe teritoriul României a fost *Octavius*, care și-a început activitatea în Italia de Nord, către sfârșitul sec. I p.Chr.⁴⁰⁹. Câteva opaițe însă au fost descoperite în contexte arheologice datate cu monede de la Augustus, astfel că datarea mărcii poate suferii modificări⁴¹⁰.

Ștampila sa, cu numele imprimat la genitiv – *Octavi*, sau, în unele cazuri, cu inițiala genticului C(aius) OCTAVI, este foarte cunoscută în provinciile apusene⁴¹¹ și în Pannonia⁴¹², atât prin produse originale, cât și prin copii sau imitații locale, până în sec. III p.Chr.⁴¹³.

O situație asemănătoare se constată și în provincia Dacia unde opaițele *Octavi* au fost descoperite în peste 20 de localități: *Alburnus Maior*⁴¹⁴, Almașul Mare⁴¹⁵, *Ampelum*⁴¹⁶, *Apulum*–Partoș⁴¹⁷, Buciumeni⁴¹⁸, Cristești de Mureș⁴¹⁹, *Drobeta*⁴²⁰, Gârla Mare⁴²¹, Gilău⁴²², Gherla⁴²³, Grădiștea Muncelului⁴²⁴, Ilișua⁴²⁵, Micăsasa⁴²⁶, *Micia*⁴²⁷, *Porolissum*⁴²⁸, *Potaissa*⁴²⁹, Răcari⁴³⁰, *Romula*⁴³¹, *Sucidava*⁴³², *Tibiscum*⁴³³, *Ulpia Traiana Sarmizegetusa*⁴³⁴ și Transilvania, loc neprecizat⁴³⁵.

O statistică reală a descoperirilor din Dacia este greu de realizat deoarece nu tot materialul a fost publicat. Astfel, la *Potaissa*, autorul studiului monografic vorbește despre „opaițele OCTAVI găsite de

⁴⁰⁹ Loeschcke 1919, p. 197; Gostar 1961, p. 185; Buchi 1975, p. 127.

⁴¹⁰ Buchi 1975, p. 127 – tabel.

⁴¹¹ Buchi 1975, p. 126–131, nr. 903–938, Tav. XLV–XLVI; Menzel 1969, p. 64, nr. 388, Abb. 53/3; Buchi 1975, p. 128–131, nr. 903–938, Tov. XLV–XLVI; Ravagnan 1983, p. 76–77, nr. 122–127, Tov. IV; Alram-Stern 1989, p. 78, 200, nr. 268, p. 201, nr. 273, p. 234, nr. 401, p. 256–258, nr. 493–498, Taf. 11, 30, 34; Schäfer, Marczoeh 1990, p. 54, nr. 54; Modrzewska-Pianetti 1991, p. 86–88; Hübinger 1993, p. 82–83, nr. 144, Taf. 18; Notarianni, De Carolis 1997, p. 27; Biondani 2003, p. 120.

⁴¹² Iványi 1935, p. 31–33, 202–206, nr. 2607–2661, p. 275–276, nr. 3883–3894, pl. XCIII–XCIV; Neuman 1967, p. 16, nr. 78, p. 19, nr. 139; Plesnicâr-Gec 1972, p. 64, 199, Gr. 326/1, pl. LXXXIV/18, p. 72, 206, Gr. 370/1, pl. XCVIII/1, p. 75, 208, Gr. 380/5, pl. CII/5, p. 113, 244, Gr. 668/1, pl. CLIV/2; Petru 1972, p. 26, Gr. 33/1, pl. XIV/1, p. 37, Gr. 212/3, pl. XXII/13, p. 62, Gr. 652/4, pl. XLIII/8, p. 81, Gr. 873/2, pl. LXII/8, p. 90, Gr. 958/1, pl. LXXIII/16; p. 104, Gr. 37/1, pl. V/1, p. 108, Gr. 81, pl. IX/15; Rubright 1973, p. 61, nr. 78, pl. VIII; Vikić-Belančić 1975, p. 113–114, nr. 777–785, fig. IV/1–5, pl. XXXV/5; Pangracz 1990, p. 115, fig. 3/68, 7/288, 8/323.

⁴¹³ Băluță 1961, p. 212, nr. 10; Buchi 1975, p. 212; Băluță 2003, p. 130, nr. 11.

⁴¹⁴ *Alburnus Maior* I, p. 396, nr. 33, fig. 20/33; *Alburnus Maior* III, p. 94, M 66/2, pl. 41/1, p. 163–164, M 171/2, pl. 149/3; Bocan, Ursuțiu, Cociș 2008, p. 45, 48, nr. 35, 36, pl. 15.

⁴¹⁵ Gostar 1961, p. 168, nr. 344; Băluță 1961, p. 211, nota 3; Băluță 1983, p. 91, pl. CXI.

⁴¹⁶ Lipovan 1994, p. 181, fig. 1/4–6a,b

⁴¹⁷ Gostar 1961, p. 168, nr. 325–337; Băluță 1961, p. 211–212, tip XXXI, nr. 1–13, pl. VIII/4, 5, 7; Băluță 1983, p. 90, pl. LXXXIX/1–14; CXI/6–15; IDR III/6, p. 213–214, nr. 400; Băluță 2003, p. 138–140, nr. 1–14; Egri 2005, p. 85, pl. 25.

⁴¹⁸ Băluță 1961, p. 211, nota 3; Russu 1962, p. 470; Chirilă *et alii* 1972, p. 56, nr. 41; pl. XLVI/1; Gudea, Cosma 2008, p. 121, nr. 10, pl. 91/10; Roman 2009, p. 67, 108, nr. 80, pl. 9/80, pl. 14/80.

⁴¹⁹ Gostar 1961, p. 168, nr. 342; Băluță 1961, p. 211, nota 3.

⁴²⁰ Tudor 1968, SE, 72bis; IDR II, 125; Tudor 1978, p. 91.

⁴²¹ Stângă 2005, p. 44, pl. XLIX/2.

⁴²² Isac, Roman 2001, p. 373, nr. 28, p. 378–379, pl. IV/28, pl. VII/28; Roman 2009, p. 67, 134–135, nr. 160, pl. 14, 22.

⁴²³ Protase, Gudea, Ardevan 2008, p. 109–110, nr. 1, 5, pl. LXXXV/1.

⁴²⁴ Băluță 2003, p. 137, nota 13.

⁴²⁵ Gostar 1961, p. 168, nr. 340–341; Băluță 1961, p. 211, nota 3; Băluță 1996, p. 104, nr. 72, pl. XIII/14.

⁴²⁶ Băluță 2003, p. 137, nota 15.

⁴²⁷ Gheorghiu 1974–1975, p. 51, nr. 1, pl. I/1; Băluță 1977, p. 215, 220, nr. 33.

⁴²⁸ Roman 2009, p. 67, 135, nr. 161, 162, pl. 14, 22.

⁴²⁹ Russu 1962, p. 470; Bărbulescu 1994, p. 127; Cătițaș 1996, p. 63.

⁴³⁰ Gostar 1961, p. 168, nr. 343; Tudor 1968, SE, 435; IDR II, nr. 171; Tudor 1978, p. 91.

⁴³¹ Gostar 1961, p. 168, nr. 338; Tudor 1968, SE, 435; IDR II, 447; Tudor 1978, p. 91; Băluță 1994, p. 211, nr. 84, pl. VI/10; Negru, Bădescu 2005, p. 254, pl. 119/10.

⁴³² Gostar 1961, p. 168, nr. 339; Tudor 1968, SE 292; IDR II, 296.

⁴³³ Benea 1990, p. 149, 164–165, nr. 79, 80, 80A, fig. 16; Regep-Vlascici 2007, p. 151–152, 155–156, nr. 5–7, fig. 6/a–c.

⁴³⁴ Gostar 1961, p. 168, nr. 323–324; Băluță 1961, p. 211, nota 3; Alicu 1994, p. 30, 74–75, nr. 545–550, 1173–1174, 1248, fig. 18, pl. 14; Höpken, Fielder 2008, p. 148, pl. 110/8; 111/13.

⁴³⁵ Gostar 1961, p. 168, nr. 347–348; Băluță 2003, p. 137, nota 20.

Téglás”, fără a preciza numărul lor⁴³⁶, iar ultimele reperi din lista lui N. Gostar se referă la piese „văzute”, fără descriere sau număr de inventar⁴³⁷.

Majoritatea celor peste 60 de opaițe purtând marca *Octavi* publicate sunt copii sau imitații provinciale și locale, doar câteva fiind produse italice⁴³⁸. Ca posibile ateliere ale descoperirilor din Dacia sunt amintite în primul rând cele din Pannonia⁴³⁹, unde, la Siszek, este documentată valva inferioară a unui tipar⁴⁴⁰. Nu sunt excluse nici existența unor oficine locale⁴⁴¹, fără a se preciza însă locul exact. Pentru această posibilitate poate fi luat în considerare numărul mare al descoperirilor de la *Apulum*–Partoș – 14 exemplare, *Tibiscum* – cinci exemplare sau *Ulpia Traiana Sarmizegetusa* – 17 exemplare, dar și diversitatea grafiei ștampilelor, aspectul general, calitatea modelării și al finisării, decorul bordurii, discului sau a bazei.

Contextul arheologic și descoperirile monetare încadrează cronologic lămpile lui *Octavius* din Dacia între începutul sec. II p.Chr.⁴⁴², cu cea mai mare răspândire până la sfârșitul său⁴⁴³, până la jumătatea secolului următor⁴⁴⁴ și chiar, într-un caz, până la sfârșitul acestei perioade⁴⁴⁵.

Pentru Muntenia, N. Gostar menționează un exemplar inedit aflat în Muzeul din Ploiești⁴⁴⁶. Un număr semnificativ de opaițe *Octavi* au fost descoperite și în Dobrogea la *Arrubium*⁴⁴⁷, Barboși⁴⁴⁸, *Durostorum*–Ostrov (Ferma 4)⁴⁴⁹, Gura Canliei⁴⁵⁰, *Noviodunum*⁴⁵¹, *Tomis*⁴⁵² și *Troesmis*⁴⁵³.

Acestora și le adaugă alte trei exemplare descoperite la *Durostorum*–Silistra⁴⁵⁴, astfel că numărul opaițelor *Octavi* descoperite în această zonă este de 60.

Tot din Moesia Inferior (Bulgaria) au mai fost publicate de la Svištov, *Novae* și *Sexaginta Prista*⁴⁵⁵, iar din Moesia Inferior, cele de la *Singidunum*⁴⁵⁶.

Ca și în alte cazuri, *Durostorum* se detașează în mod evident ca posibil producător al opaițelor purtând marca *Octavi*. Recentele descoperiri de aici modifică semnificativ ierarhia pieselor publicate, astfel că *Octavi*, cu 47 de exemplare, trece pe locul doi, după *Fortis*, cu 65 de exemplare, urmează *Cassi*, cu 36 de exemplare, *Armeni*, cu 30 și *Ianuari*, cu 28 de exemplare, această ultimă marcă fiind la un moment dat pe locul doi la *Durostorum*⁴⁵⁷.

Numărul mare al descoperirilor și prezența atelierelor civile de ceramică documentate arheologic, la *Durostorum*–Ostrov (Ferma 4), asigură cronologia de producere și circulație a mărfii, între prima jumătate a sec. II p.Chr., cu un apogeu al producției în ultimul sfert al secolului, până spre mijlocul sec. III p.Chr. când atacurile goților au marcat începutul unei perioade de criză⁴⁵⁸.

⁴³⁶ Bărbulescu 1994, p. 127.

⁴³⁷ Gostar 1961, p. 168.

⁴³⁸ Băluță 1961, p. 211, nr. 1; Alicu 1994, p. 30; Băluță 2003, p. 138–140, nr. 1, 14.

⁴³⁹ Alicu 1994, p. 30; Băluță 2003, p. 138–140, nr. 5, 6, 10, 11; Regep-Vlascici 2007, p. 152.

⁴⁴⁰ Iványi 1935, p. 317, nr. 4565, pl. XCIV/14; Zsidi 2003, p. 206.

⁴⁴¹ Băluță 2003, p. 138–140, nr. 2–4, 7–9, 12, 13.

⁴⁴² Benea 1990, p. 150; Alicu 1994, p. 30, datat cu emisiuni monetare din intervalul 104–156 p.Chr..

⁴⁴³ Gostar 1961, p. 185; Alicu 1994, p. 30; Băluță 2003, p. 139–140, nr. 12, 14; Regep-Vlascici 2007, p. 152; Roman 2009, p. 135, nr. 161.

⁴⁴⁴ Isac, Roman 2001, p. 379; Băluță 2003, p. 138–139, nr. 4, 12; Egri 2005, p. 86.

⁴⁴⁵ Gudea, Cosma 2008, p. 121; Roman 2009, p. 108, nr. 80.

⁴⁴⁶ Gostar 1961, p. 168, nr. 349.

⁴⁴⁷ Paraschiv 1997, p. 324, 326, 329, nr. 31, pl. IV/31.

⁴⁴⁸ Sanie, Dragomir, Sanie 1975, p. 200, nr. 38; Sanie 1981, p. 166–167, nr. 39–40, pl. 43/12a, b, pl. 44/b.

⁴⁴⁹ Mușețeanu, Culică, Elefterescu 1980, p. 283 – tabel, 303, nr. 96–113, fig. 14–15; Mușețeanu 1992, p. 174, 201–203, nr. 243–263, pl. 47–48; în prezent la *Durostorum*–Ostrov (Ferma 4) sunt cunoscute 47 de opaițe cu marca *Octavi* – informație D. Elefterescu; Bozu 2008, p. 41, nr. 88.

⁴⁵⁰ Popasima 1997, p. 310, 312, 314, pl. VI.

⁴⁵¹ Ștefan 1941–1944, p. 478–479, nr. 4, fig. 7/1; Baumann 2009, p. 223, nr. 7.

⁴⁵² Severeanu 1936, nr. 40, tip 36; Iconomu 1986, p. 39, nota 2; Băluță 1994, p. 210–211, nr. 83–84, pl. VI/6, 10.

⁴⁵³ Opaiț 1980, p. 342, amintește marca printre descoperirile din terme, fără a preciza numărul pieselor; în depozitul MIA /ICEM TI) se păstrează un opaiț întreg cu nr. inv. 25.172.

⁴⁵⁴ Čičikova 1974, p. 158; Kuzmanov, Băčvarov 1986, p. 51, nr. 59–61, Tab. VIII, Mușețeanu 1992, p. 203, nr. 261–263, pl. 48.

⁴⁵⁵ Čičikova 1974, p. 158; Čičikova 1987, p. 168–169, nr. 149–159, pl. XVII.

⁴⁵⁶ Ivanišević, Nicolicić-Dordević 1997, p. 122, pl. 47/12.

⁴⁵⁷ Mușețeanu, Culică, Elefterescu 1980, p. 302.

⁴⁵⁸ Mușețeanu, 2003, p. 132–133.

Cele peste 120 de opaițe *Octavi* cunoscute în Dacia și Moesia Inferior (Dobrogea cu *Durostorum*) se încadrează cronologic și morfologic celor cunoscute în lumea romană.

În colecția de la Ploiești se păstrează două opaițe de tip X purtând marca *Octavi*.

Primul – cat. nr. 14, descoperit în anul 1938 la Drajna de Sus, este în mod cert un produs italic. Se remarcă calitatea deosebită a tiparului și a lutului, finisarea atentă, ștampila cu majuscule bine conturate. Datarea este asigurată de contextul descoperirii, între 101/102–117/118 p.Chr., durata de funcționare a castrului⁴⁵⁹. Nu excludem posibilitatea ca acest opaiț să fie cel amintit de N. Gostar în anul 1961⁴⁶⁰.

Al doilea exemplar – cat. nr. 15, este un produs provincial, poate chiar local, modelat dintr-un lut moale, neglijent finisat mai ales în zona rezervorului, cu literele ștampilei inegal conturate, datat larg în a doua jumătate a sec. II – prima jumătate a sec. III p.Chr.

Procli

Atelierul lui *Proculus /Proculinus*, deși recunoscut ca activ în Italia de Nord la începutul sec. II p.Chr.⁴⁶¹, este puțin cunoscut în provinciile apusene și central europene⁴⁶². Marca a fost aplicată exclusiv pe lămpile tipului X, în provincii fiind cunoscute și câteva exemplare de tip Xb.

Până în prezent, din Dacia, au fost publicate lămpile descoperite la *Apulum*–Partoș⁴⁶³ și *Romula*⁴⁶⁴.

Din sudul Moldovei se cunosc două opaițe *Procli* de la Barboși⁴⁶⁵, iar din Dobrogea unul de la *Carsium*⁴⁶⁶. Lista a fost recent completată cu șapte lămpi descoperite la *Durostorum*–Ostrov (Ferma 4), păstrate în muzeul din Călărași⁴⁶⁷. În Moesia Inferior (Bulgaria) este cunoscut doar un opaiț, descoperit la Svišov⁴⁶⁸.

Alături de *Neri*, cu doar 14 descoperiri, opaițele purtând ștampila *Procli* sunt cel mai modest reprezentate pe teritoriul României, din cei zece producători prezenți în lotul de la Ploiești. Raritatea mărcii în lumea romană – greu de explicat pentru o formă „clasică”, general acceptată o lungă perioadă de timp, sugerează o existență de scurtă durată a oficinei italice. În acest caz se poate presupune că lămpile *Procli*, au fost mai puțin copiate sau imitate în provincii. Referindu-se la două lămpi de la *Apulum*, C. Băluță le atribuie o probabilă proveniență moesică⁴⁶⁹, în condițiile în care prezența mărcii la *Durostorum* nu era cunoscută.

Importanța recunoscută a centrului ceramic de la *Durostorum*, numeroasele tipuri de opaițe produse sau atribuite atelierelor de aici sunt argumente care nu exclud și producerea acestei mărci.

Opaițul *Procli* de la Ploiești – cat. nr. 16, este apropiat ca aspect general, dimensiuni și grafia inscripției de cele cunoscute până în prezent, astfel că îl considerăm un produs nord-italic, datat în sec. II p.Chr. Micile erori de finisare și lipsa unor argumente recunoscute privind modelarea tipului în atelierele provinciale sau locale, nu constituie, deocamdată, elemente pentru o altă încadrare. Amintim în acest sens că „... și officinele din Italia produceau uneori marfă de slabă calitate”⁴⁷⁰, iar „... o a doua generație de meșteri italieni (...) nu respecta în totalitate rigoarea primelor serii”⁴⁷¹.

B. OPAIȚE ANEPIGRAFICE

În componența lotului de opaițe de tip *Firmalampen* din colecția muzeului prahovean se păstrează doar patru exemplare lipsite de semnătura producătorului, fie din cauza stării de conservare sau a neaplicării acesteia. Statisticile descoperirilor arheologice indică însă o dominantă cantitativă semnificativă a lămpilor

⁴⁵⁹ Ștefan 1945–1947, p. 138–144, IDR II, p. 233–234; Protase 1977, p. 191–192.

⁴⁶⁰ Gostar 1961, p. 168, nr. 349.

⁴⁶¹ Loeschcke 1919, p. 297; Gostar 1961, p. 186; Buchi 1975, p. 137

⁴⁶² Loeschcke 1919, p. 297; Iványi 1935, p. 31–32, 206, nr. 2670–2672, pl. XCIV/69–71; Petru 1972, p. 47, 155, Gr. 439/1, T. XXIX/20; Buchi 1975, p. 137–138, nr. 958–959, Tav. XLVII.

⁴⁶³ IDR III/6, p. 240–241, nr. 453; Băluță 2003, p. 151–152, nr. 1–3.

⁴⁶⁴ Tudor 1958, SE, 121; Gostar 1961, p. 169, nr. 368; Tudor 1968, SE, 142; IDR II, 449.

⁴⁶⁵ Sanie, Dragomir, Sanie 1975, p. 200–201, nr. 39; Sanie 1981, p. 167, nr. 41–42, pl. 43/8, 44/3a,b.

⁴⁶⁶ Nicolae 1994, p. 199, nr. 1, pl. I/1A–B.

⁴⁶⁷ Informație Dan Elefterescu.

⁴⁶⁸ Čičikova 1974, p. 155, 158–159; Kuzmanov 1992, p. 36, nr. 246.

⁴⁶⁹ Băluță 2003, p. 149–150, nr. 1–2.

⁴⁷⁰ Gostar 1961, p. 197.

⁴⁷¹ Čičikova 1974, p. 158.

anepigrafice datorită copierii sau imitării tipului în atelierle provinciale și locale din imperiu. Un exemplu la îndemână îl găsim la *Ulpia Traiana Sarmizegetusa*, producător recunoscut de instrumente de iluminat, unde, din 307 opaițe *monolychnis*, doar 85 sunt șampilate⁴⁷², situație asemănătoare fiind constatată și în cazul opaițelor cu două sau trei arzătoare⁴⁷³. Astfel că, numărul relativ mare al opaițelor șampilate de la Ploiești reflectă preocuparea specialiștilor de a achiziționa piese deosebite, de o mare valoare muzeistică, destinate organizării expoziției de bază în preajma (re)înființării acestui lăcaș de cultură în anul 1953.

Opaitul cu nr. cat. 17 este produs într-un atelier local, cu un tipar uzat, dintr-o pastă neomogenă, moale. Încă din vechime a fost legat de un suport, astfel că la capătul dinspre disc al canalului s-a produs o rosătură. Pe bază se disting cu greu urmele în relief ale unei mărci, poate *Ianuari* (?), dar din prudență am preferat să considerăm piesa drept anepigrafică. Datarea se face larg, în sec. II–III p.Chr.

În lotul nostru, deosebit este un opaie de mari dimensiuni – cat. nr. 18, fragmentar, din care se păstrează o parte din cioc, canal și disc, cu o lungime de 15,33 cm. Astfel de lămpi erau folosite „pentru iluminarea încăperilor mari, a porticelor și probabil a străzilor”⁴⁷⁴, sau cu ocazia unor festivități, banchete ori ca alternativă pentru torțe sau lumânări⁴⁷⁵. În general, opaițele de mari dimensiuni sunt mai rare, datorită fragilității lor, a utilizării mai greoaie, dar și mai costisitoare din cauza consumului sporit de combustibil.

În Dacia sunt cunoscute cele de la *Apulum*–Partoș⁴⁷⁶, *Porolissum*⁴⁷⁷ și *Ulpia Traiana Sarmizegetusa*⁴⁷⁸. Din provinciile învecinate amintim descoperirile de la *Emona*, în Pannonia⁴⁷⁹ și *Sigidunum*, în Moesia Inferior⁴⁸⁰. Se datează în sec. II–III p.Chr.

Din seria *Firmalampen*, tip Xa, la Ploiești se păstrează un singur opaie cu trei arzătoare, *trilychnis* – cat. nr. 19, fără marcă. Cu o prezență modestă în literatura de specialitate din apus⁴⁸¹, tipul este documentat cu un număr semnificativ de piese în Dacia, la *Apulum*–Partoș⁴⁸², *Napoca*⁴⁸³, *Potaissa*⁴⁸⁴, *Ulpia Traiana Sarmizegetusa*⁴⁸⁵ și Transilvania, loc neprecizat⁴⁸⁶. Numărul lor este desigur mult mai mare decât ar fi să considerăm informația de la *Ulpia Traiana Sarmizegetusa* după care un număr de 160 de fragmente de tip IX și X nu pot fi sigur încadrate⁴⁸⁷, iar la *Apulum*, lămpile fără marcă depășesc cu mult pe cele cu marcă⁴⁸⁸. Din cele 50 de opaițe *trilychnis* publicate, trei aparțin tipului IX, 26 tipului X, trei sunt nedeterminabile⁴⁸⁹, iar 18 anepigrafice.

Pe 31 dintre ele figurează mărcile a nouă *figlinae* consacrate: C.DESSI – 14 exemplare, STROBILI și FORTIS – câte patru, ATIMETI, FORTI, CAI – câte două și CAI GEMELLINV/S, IANUARUS/F și L.INGENI câte unul. Opațiile lui DESSIIUS sunt majoritare la *Apulum* și singurele prezente la *Potaissa*, marcând astfel două posibile ateliere locale.

Popularitatea opaițelor cu trei arzătoare în Dacia și modelarea lor în mai multe centre se reflectă în diversitatea elementelor stilistice și a decorului. Astfel, la *Apulum*, întâlnim diverse variante de torți în formă

⁴⁷² Alicu 1994, p. 54, ≈ 21% din total.

⁴⁷³ Alicu 1994, p. 56.

⁴⁷⁴ Băluță 2003, p. XVIII.

⁴⁷⁵ D’Alescio 2002, p. 45.

⁴⁷⁶ Băluță 2003, p. 36, nr. 4, p. 107, nr. 4, p. 117, nr. 1.

⁴⁷⁷ Gudea 1989, p. 451, nr. 53, pl. XV/53, fragmentat din canal și cioc cu o lungime de 9 cm.

⁴⁷⁸ Alicu 1994, p. 192–193, nr. 1171–1172, fig. 18, fragmente de bază cu diametrul de 7,7 / 7 cm, cu șampila LVCI, LUCIA.

⁴⁷⁹ Plesničar-Gec 1972, p. 172, Gr. 112/8, pl. XXX/12, fragment, extremitatea ciocului de 4,5 cm.

⁴⁸⁰ Simić 1997, p. 37, Gr. 39, T III, fragment, ciocul și o parte din disc de 18 cm.

⁴⁸¹ Walters 1914, p. 142, nr. 941, fig. 187; Iványi 1935, p. 262, nr. 3670, pl. LIV/14; Buchi 1975, p. 53, nr. 357, Tav. XVII, p. 105–106, nr. 799, Tav. XXXVI; Bailey 1980, p. 285, Q 1176, pl. 53, fig. 106; Palágyi 2002, p. 40, nr. 142.

⁴⁸² Băluță 2003, p. 2, nr. 2–3, cu șampila CAI, p. 15, nr. 1, cu șampila ATIMETI, p. 50–51, nr. 2, 4, 8, 14, 18, 19 cu șampila C.DESSI, p. 82, nr. 45, p. 89–90, nr. 101, cu șampila FORTIS, p. 102, nr. 1, cu șampila CAI GEMELLINV/S, p. 107, nr. 4, cu șampila IANVARIVS/F, p. 162–164, nr. 1, 6, cu șampila STROBILI.

⁴⁸³ Băluță 1996, p. 96, nr. 21, pl. VIII/1, cu șampila C.DESSI; Isac, Roman 2006, p. 72, nr. 26, C.DESSI.

⁴⁸⁴ Gostar 1961, p. 159, nr. 84; Băluță 1961, p. 199, nota 1; Băluță 1996, p. 96, nr. 19–20, pl. VIII/3, 4, cu șampila C.DESSI; Cătinaș 1996, p. 67, nr. 4–6, 9, fig. 1,2, cu șampila C.DESSI; Cătinaș 2004, p. 87, fig. 6–9; Isac, Roman 2006, p. 58, nr. 109–112, cu șampila C.DESSI, p. 60, nr. 120–121, anepigrafice.

⁴⁸⁵ Alicu 1994, p. 56, 183–184, nr. 820–837, pl. 20–21, cu șampila ATIMETI (nr. 820), FORTI (nr. 822, 825) și FORTIS (nr. 821, 824); Isac, Roman 2006, p. 75, nr. 216; Höpken, Fiedler 2008, p. 147, pl. 111/12, cu șampila de INGENVVS.

⁴⁸⁶ Isac, Roman 2006, p. 82, nr. 266.

⁴⁸⁷ Alicu 1994, p. 56.

⁴⁸⁸ Băluță 2003, p. XVI.

⁴⁸⁹ Alicu 1994, p. 183, nr. 824, 826; Băluță 2003, p. 2, nr. 3.

de palmetă stilizată, discul concav, decorat cu rozetă sau *lunula*, bordura cu alveole, romburi, granule sau incizii, uneori brăul este torsionat, pe canal pot fi practicate și două orificii de ventilare, iar baza poate fi conturată de unul, două sau trei cercuri în relief⁴⁹⁰. La *Ulpia Traiana Sarmizegetusa* predomină brăul torsionat ovele pe bordură și alt model stilizat al torții⁴⁹¹.

Mai apropiate ca aspect general de opaițul *trilychnis* de la Ploiești sunt descoperirile de la *Potaissa*, lipsite de elemente decorative pe disc sau bordură, cu baza marcată de două cercuri în relief, datate în sec. II–III p.Chr.⁴⁹².

În lotul studiat se găsește un singur exemplar aparținând tipului IX – cat. nr. 20, cu discul închis și canal în forma literei I. Cele trei variante cunoscute sunt cele mai timpurii opaițe de tip *Firmalampen* produse în Italia de Nord.

Cu ajutorul monedelor sunt datate începând cu epoca lui Augustus, au fost produse în sec. II p.Chr. și doar sporadic în sec. III p.Chr.⁴⁹³. Aproape toate atelierele italice au fabricat acest tip, preluat și copiat sau imitat în provincii, cu sau fără marca producătorului⁴⁹⁴, uneori cu trăsături distincte. Este și cazul opaițului de la Ploiești care, spre deosebire de prototipurile originare este prevăzut cu o apucătoare lamelară, perforată orizontal și baza plată, păstrând însă structura caracteristică a variantei IXa.

Asemenea lămpi sunt relativ frecvente în apusul Europei, cu precădere în Germania⁴⁹⁵, unde se găsesc și cele mai apropiate analogii pentru exemplarul nostru, care se remarcă prin diametrul maxim mai mic și ciocul mai suplu. Majoritatea analogiilor sunt datate la sfârșitul sec. I – începutul sec. II p.Chr.

În Dacia, opaițele de tip IX sunt cunoscute cu forma lor clasică, multe ștampilate, produse în general importate la începutul sec. II p.Chr.

CATALOG*

L – lungime; Lp – lungime păstrată; D – diametru rezervor; Dd – diametru disc; Db – diametru bază;
H – înălțime bazin (înălțime totală).

1. Opaiț *monolychnis*, tip Xb, lipsește extremitatea ciocului și o parte din disc, parțial restaurat. Nr. inv. 6.4.–919; Pl. I/1.

Proveniență: descoperit de Gh. Ștefan în anul 1938 în castrul de la Drajna de Sus, jud. Prahova.

Dimensiuni: Lp = 7,20 cm; D = 5,6 cm; Dd = 3,28 cm; Db = 3,20 cm; H = 2,55 cm.

Tehnică / material: modelat într-un tipar ușor uzat; lut fin, moale, rar particule de calcar alb, culoare cărămizie-gălbuie, angobă roșiatică, slab aderentă; uzat; folosit.

Descriere / decor: bordura este decorată cu trei butoni bifizi, dispuși simetric; baza rotundă, ușor adâncită, înscrisă în două cercuri concentrice în relief, cu ștampila *ARMENI* în relief, scris cursiv cu ligaturi; înălțimea literelor: 0,9 cm.

Bibliografie: inedit (Gostar 1961, p. 158, nr. 26 ?)

Analogii (selectiv): Čičikova 1973, p. 349–358; Mușețeanu, Culică, Elefterescu 1980, p. 283, 285–286, 288–289, fig. 8; Popilian 1986, p. 81–90.

Datare: prima jumătate a sec. II p.Chr. (101/102–117/118).

Origine: atelier moesic – *Durostorum, Novae* ?

⁴⁹⁰ Vezi nota 482.

⁴⁹¹ Vezi nota 485.

⁴⁹² Vezi nota 484.

⁴⁹³ Loeschcke 1919, p. 267; Menzel 1969, p. 60.

⁴⁹⁴ Buchi 1975, pass.

⁴⁹⁵ Broneer 1930, p. 87–88, tip XXVI, p. 184, nr. 526–527, pl. XI; Bernhard 1955, p. 356–357, nr. 440–441, pl. CXXVI; Perlzweig 1961, p. 83, nr. 120–121, pl. 5, p. 109, nr. 629–630, pl. 14; Vegas 1966, p. 120, nr. 250, Taf. 2, 6; Menzel 1969, p. 61, nr. 358, 363, Abb. 49/2, 7, p. 63, nr. 373, 376, Abb. 51/4, 7; Hayes 1980, p. 58, nr. 257, pl. 29, p. 59, nr. 262, 263, pl. 30; Bailey 1988, p. 165–168, Q 1583–1613, pl. 6, 7; Zelle 1990, p. 180, nr. 18, Taf. 33/7, 8; Hübinger 1993, p. 99, nr. 179, 180, Taf. 24; Kirsch 2002, p. 92–114, nr. 156–261, Taf. 13–15; Hanotte 2008, p. 136, nr. 1, pl. 102. Prezent și în Africa, la Cartagina, cf. Deneauve 1969, p. 208–209, nr. 1026–1030, pl. XCIII.

* Sunt recunoscător colegilor pentru ajutorul acordat în realizarea acestui material: Camelia Kaim (DTP), Camelia Geanbai (desene); Grigoriu Georgeta, Gabriel Dincu (foto).

2. Opaț „monolychnis”, tip Xa, lipsește cea mai mare parte din disc, spărturi ușoare în zona ciocului și a brâului din jurul discului. Nr. inv.: 6.4.–5131; Pl. I/2.

Proveniență: necunoscută; achiziționat la 04.02.1961 de la O.C.L. Produse Industriale, București.

Dimensiuni: L = 7,73 cm; D = 5,17 cm; Dd = 3,33 cm; Db = 2,57 cm; H = 2,55 (2,80) cm.

Tehnică / material: modelare într-un tipar de bună calitate, finisare atentă; pastă fină, compactă, rar mica argintie în compoziție; angobă / vopsea roșie păstrată în partea superioară; folosit.

Descriere / decor: bordura este decorată cu trei butoni dispuși simetric, canalul spre cioc este perforat de un orificiu pentru ventilație; pe disc se mai păstrează urmele unui decor, probabil un anima; baza rotundă, ușor adâncită, marcată de două cercuri concentrice, ștampila *CAMPILI*, reliefată foarte îngrijit; câmpul inscripției este decorat cu trei cerculețe în relief cu punct la mijloc; înălțimea literelor 0,80 cm.

Bibliografie: inedit.

Analogii (selectiv): Buchi 1975, p. 17–18, nr. 83–97, Tav. VI; Sapelli 1979, p. 131, nr. 277; Čičikova 1974, pl. 34/5.

Datare: a doua jumătate a sec. II – începutul sec. III p.Chr.

Origine: atelier nord-italic.

3. Opaț *monolychnis*, tip Xb, lipsește discul și extremitatea ciocului. Nr. inv.: 6.4.–3470; Pl. I/3.

Proveniență: necunoscută; achiziționat la 20.04.1959 de la Mihail Șapira, București.

Dimensiuni: L = 9,65 cm; D = 6,85 cm; Dd = 3,93 cm; Db = 3,55 cm; H = 2,77 (3,14) cm.

Tehnică / material: modelat într-un tipar de bună calitate, pastă fină, rar particule de calcar alb și mica argintie, aspect poros, culoare ocru deschisă, vopsea roșie, slab aderentă; folosit.

Descriere / decor: bordura este decorată cu trei protuberanțe; orificiul pentru ventilație de pe canal este doar marcat, dar neperforat; baza rotundă, ușor adâncită, înconjurată de două cercuri în relief; marca *CASSI*, în relief; înălțimea literelor 0,80–0,90 cm.

Bibliografie: inedit (Gostar 1961, p. 159, nr. 68 ?).

Analogii (selectiv): Buchi 1975, p. 19–20; Mușețeanu, Culică, Elefterescu 1980, p. 289, nr. 8–22, fig. 8,9; Băluță 2003, p. 26–35, nr. 1–35.

Datare: a doua jumătate a sec. II p.Chr.

Origine: *Durostorum* (?), Italia de Nord.

4. Opaț *monolychnis*, tip Xa, lipsește discul și o parte din extremitatea superioară a ciocului. Nr. inv.: 6.4.–52815; Pl. I/4.

Proveniență: necunoscută; achiziționat la 02.10.1958 de la Frasin Munteanu, București.

Dimensiuni: L = 9,70 cm; D = 6,78 cm; Dd = 4,43 cm; Db = 4,26 cm; H = 3,00 (3,32) cm.

Tehnică / material: tipar de bună calitate, finisare ușor neglijentă a cordonului care delimitează discul și a îmbinării dorsale; pastă fină, moale, rar particule de calcar alb și mica argintie, culoare bej-maronie, angobă maron deschisă, inegal aplicată.

Descriere / decor: trei butoni bifizi pe bordură; baza rotundă, ușor adâncită, marcată de două cercuri; ștampila *CASSI*, în relief, înălțimea literelor 0,90 cm.

Bibliografie: inedit (Gostar 1961, p. 159, nr. 68 ?).

Analogii (selectiv): Buchi 1975, p. 19–20; Mușețeanu, Culică, Elefterescu 1980, p. 289, nr. 8–22, fig. 8–9; Băluță 2003, p. 26–35, nr. 1–35.

Datare: a doua jumătate a sec. II p.Chr.

Origine: *Durostorum* (?), Italia de Nord.

5. Opaț *monolychnis*, tip Xb, lipsește extremitatea ciocului, crăpat la îmbinare în partea dorsală. Nr. inv.: 6.4.–52812; Pl. 2/5.

Proveniență: necunoscută; achiziționat la 02.10.1958 de la Frasin Munteanu, București.

Dimensiuni: L = 8,38 cm; D = 5,83 cm; Dd = 3,76 cm; Db = 3,21 cm; H = 2,75 cm.

Tehnică / material: modelat într-un tipar ușor uzat, finisare neglijentă; deformat la ardere; lut fin, moale cu incluziuni de calcar alb și rar mica argintie; culoare alb-gălbuie, urme slabe de vopsea maron; puternic folosit.

Descriere / decor: bordura este decorată cu doi butoni laterali și cu motivul vrejului de viță de vie cu ciorchini, baza rotundă, plată, ușor adâncită, înconjurată de un cerc în relief în care este imprimată marca *FLAVI*, înălțimea literelor 0,95–1,20 cm.

Bibliografie: inedit.

Analogii (selectiv): Mușețeanu, Culică, Elefterescu 1980, p. 300–301, nr. 32–44, fig. 10–11.

Datare: sfârșitul sec. II – prima jumătate a sec. III p.Chr.

Origine: Moesia Inferior, *Durostorum* (?).

6. Opaț *monolychnis*, tip Xb, complet. Nr. inv.: 6.4.–910; Pl. II/6.

Proveniență: descoperit de Gh. Ștefan în anul 1938 în castrul roman de la Drajna de Sus, jud. Prahova.

Dimensiuni: L = 6,95 cm; D = 4,76 cm; Dd = 2,99 cm; Db = 2,05 cm; H = 2,36 cm.

Tehnică / material: modelat în tipar, finisare ușor neglijentă la îmbinare; lut fin, moale, rar particule de calcar alb, culoare cărămizie-roșcată, angobă roșiatică, lucioasă, inegal păstrată, fără urme de uzură sau folosire.

Descriere / decor: bordura este decorată cu două protuberanțe laterale, dispuse simetric; orificiul de alimentare spre cioc; orificiul pentru ventilație pe canal, aproape de disc, ușor lateral; baza rotundă, ușor adâncită, conturată de două cercuri în relief; ștampila FORTIS, cu majuscule inegale și neglijent conturate, uzată; înălțimea literelor 0,50–0,60 cm.

Bibliografie: inedit (Ștefan 1945–1947, p. 134–135; Gostar 1961, p. 165, nr. 260 ?).

Analogii (selectiv): Ivány 1935, pl. LXXXVII–XCI, *pass.*; Buchi 1975, p. 87, nr. 615, Tav. XXX; Sapelli 1979, p. 134, nr. 292, Tav. XXXIII; Mușețeanu, Culică, Elefterescu 1980, p. 283, 301, nr. 45–75, fig. 11–12, *pass.*; Băluță 2003, p. 76–91, nr. 1–111, *pass.*; Roman 2009, p. 129, nr. 141, pl. 14, 21.

Datare: prima jumătate a sec. II p.Chr. (101/102–117/118)

Origine: atelier provincial moesic – *Durostorum, Novae* ?.

7. Opaț *monolychnis*, tip Xb, complet, spărturi minore a nervurii. Nr. inv.: 6.4.–19744; Pl. II/7.

Proveniență: necunoscută; achiziționat în anul 2001 (?).

Dimensiuni: L = 9,43 cm; D = 6,27 cm; Dd = 4,26 cm; Db = 2,85 cm; H = 3,36 cm.

Tehnică / material: modelat cu un tipar de bună calitate, finisare atentă; lut fin, moale, ușor poros, rar granule de calcar alb; culoare roz-cărămizie, angobă maron-roșcată, păstrată parțial, opacă; uzat, puternic folosit.

Descriere / decor: bordura este decorată cu două butoane bifide, dispuse lateral, ușor asimetrice; orificiul de alimentare perforat spre canal; baza rotundă, puțin adâncită, încadrată de două cercuri în relief; ștampila FORTIS, cu majuscule inegale, neglijent conturate, puternic tocite; înălțimea literelor 0,60–0,70 cm.

Bibliografie: inedit.

Analogii (selectiv): vezi cat. nr. 6.

Datare: sec. II p.Chr.

Origine: atelier provincial moesic (?).

8. Opaț *monolychnis*, tip Xb, complet, lipsește un fragment din disc, restaurat. Nr. inv.: 6.4.–1522; Pl. II/8.

Proveniență: descoperit de Gh. Ștefan în anul 1938 în castrul de la Drajna de Sus, jud. Prahova.

Dimensiuni: L = 7,57 cm; D = 5,15 cm; Dd = 3,18 cm; Db = 2,12 cm; H = 2,86 cm.

Tehnică / material: modelat în tipar, pastă fină, dură, rar particule de calcar alb; culoare maron-roșcată, angobă brună, lucioasă; puțin folosit.

Descriere / decor: bordura prevăzută cu trei protuberanțe prismatice este decorată cu incizii radiale practicate cu spatula în pasta crudă; orificiul de umplere este ușor orientat spre canal, iar cel de ventilație spre disc; baza rotundă, ușor concavă, este înconjurată de două cercuri în relief; ștampila FORTIS este înscrisă într-un cartuș abia conturat; înălțimea literelor 0,50–0,60 cm.

Bibliografie: Inedit (Gostar 1961, p. 165, nr. 260 ?).

Analogii (selectiv): Moga 1978, p. 165–166, fig. 8; Băluță 1989, p. 251, nr. 48, pl. VI/1; Băluță 1996, pl. 101, nr. 49, pl. II/9, XIII/3; Cătinaș 1996, p. 68, nr. 13, fig. 3/13; Băluță 2003, p. 76, nr. 1, p. 82, nr. 45.

Datare: prima jumătate a sec. II p.Chr. (101/102–117/118)

Origine: atelier provincial, Dacia (?).

9. Opaț *monolychnis*, tip Xb, complet, complet, spărturi minore pe bordură și bazin. Nr. inv.: 6.4.–4070; Pl. III/9.

Proveniență: necunoscută; achiziționat la 23.11.1959 de la Roman Condurache, București.

Dimensiuni: L = 7,46 cm; D = 5,19 cm; Dd = 3,21 cm; Db = 2,73 cm; H = 2,20 cm.

Tehnică / material: modelat în tipar cu două valve de dimensiuni diferite, neglijent finisat; pastă dură, casantă, grea, cu mica argintie în compoziție; culoare cărămizie-roșcată, angobă roșcată, inegal aplicată; puternic uzat și folosit.

Descriere / decor: bordura este decorată cu două butoane laterale, dispuse simetric; baza rotundă este puternic tocită din cauza tiparului uzat și a unei folosințe îndelungate, se mai disting două cercuri în relief și marca *FOR(TIS)*; înălțimea literelor 0,60 cm.

Bibliografie: inedit.

Analogii (selectiv): vezi cat. nr. 6.

Datare: sec. II–III p.Chr.

Origine: atelier local, Moesia Inferior (?).

10. Opaț *monolychnis*, tip Xb, lipsește extremitatea ciocului. Nr. inv.: 6.4.–3387; Pl. III/10.

Proveniență: necunoscută; achiziționat la 23.04.1959 de la Pop Gavril, București.

Dimensiuni: L = 7,23 cm; D = 5,37 cm; Dd = 3,09 cm; Db = 3,09 cm; H = 2,68 cm.

Tehnică / material: modelat în tipar de bună calitate, finisare îngrijită; pastă fină, moale, rar granule de calcar alb; culoare cărămizie-deschisă, angobă roșcată, inegal păstrată.

Descriere / decor: trei butoni pe bordură, dispuși simetric; discul decupat pe 2/3 din suprafață; baza rotundă, ușor adâncită, conturată de un cerc în relief; marca *(I)ANVARI*, litere de tipar cursive, neglijent conturate, cu ligatură *ANV* și *RI*; înălțimea literelor 1,00 cm.

Bibliografie: inedit.

Analogii (selectiv): Mușețeanu, Culică, Elefterescu 1980, p. 286, 301–302, nr. 46–92, fig. 13–14.

Datare: sec. II p.Chr.

Origine: atelier moesic, *Durostorum* (?).

11. Opaț *monolychnis*, tip X, se păstrează parțial baza, toarta și o parte din bordură. Nr. inv.: 6.4.–3984; Pl. III/11.

Proveniență: necunoscută; achiziționat la 29.09.1959 de la Mihail Șapira, București.

Dimensiuni: Lp = 7,42 cm; Db = 3,30 cm; H = 2,90 (3,35) cm.

Tehnică / material: modelat în tipar, finisare neglijentă; pastă poroasă cu nisip fin, granule de calcar alb și mica în compoziție; culoare cenușie-deschisă, angobă maron-roșcată, inegal păstrată, puternic uzat, parțial ars secundar.

Descriere / decor: toartă în bandă, dublu canelată pe lungime; discul decupat; baza rotundă, conturată de un cerc în relief; marca *(I)ANVARI*, în ligatură *NV* și *RI*; înălțimea literelor 1,00–1,10 cm.

Bibliografie: inedit.

Analogii (selectiv): Mușețeanu, Culică, Elefterescu 1980, p. 286, 301–302, nr. 46–92, fig. 13–14.

Datare: sec. III p.Chr.

Origine: atelier moesic, *Durostorum* (?).

12. Opaț *monolychnis*; tip Xa; complet. Nr. inv.: 6.4.–652; Pl. III/12.

Proveniență: necunoscută; achiziționat la 03.06.1954 de la Dimian E. Ierimia, București.

Dimensiuni: L = 10,16 cm; D = 6,97 cm; Dd = 4,25 cm; Db = 2,99 cm; Hb = 2,82 cm; H = 3,15 cm.

Tehnică / material: modelat în tipar de foarte bună calitate, detaliile fiind perfect rediate; pastă fină, bine aleasă; culoare cărămizie-roșcată, angobă la culoare, uniformă, lucioasă; nefolosit.

Descriere / decor: bordura este decorată cu trei butoni bifizi, simetric dispuși; orificiul de alimentare și cel de ardere egale în diametru; canalul perforat pentru ventilație; baza rotundă, ușor adâncită este marcată de trei cercuri în relief cu ștampila *LVCIVS* înscrisă cu litere de tipar, simetrice, perfect conturate, cu un cerculeț incizat deasupra literei *C*; înălțimea literelor 0,9 cm.

Bibliografie: Inedit (Gostar 1961, p. 167, nr. 309 ?).

Analogii (selectiv): Buchi 1975, p. 115–117, Tav. XL–XLII; Băluță 2003, p. 124–126, nr. 1, 3–5, 9, 12.

Datare: sec. I p.Chr.

Origine: Italia de Nord.

13. Opaț *monolychnis*; tip Xb; spărtură în partea din spate a capacului, lipsește butonul. Nr. inv.: 6.4.–650; Pl. IV/13.

Proveniență: necunoscută; achiziționat la 03.06.1954 de la Dimian E. Ierimia, București.

Dimensiuni: L = 8,50 cm; D = 6,00 cm; Dd = 3,70 cm; Db = 3,40 cm; H = 3,15 cm.

Tehnică / material: modelat în tipar de bună calitate; pastă fină, fără impurități, moale; culoare bej deschis, angobă roșu pompeian, inegal păstrată; ușor uzat, folosit.

Descriere / decor: pe bordură se păstrează doi butoni, simetric figurați; orificiu pentru ventilație la jumătatea canalului; baza rotundă, conturată de două cercuri în relief; ștampila *NERI* înscrisă, ușor deplasată spre stânga, hasta oblică a literei *R* mai lungă; înălțimea literelor 0,5 cm.

Bibliografie: inedit (Gostar 1961, p. 167, nr. 322 ?).

Analogii (selectiv): Ivány 1935, pl. XCIII/60, 61; Buchi 1975, p. 123–125, nr. 887–900, Tav. XLIV; Băluță 2003, p. 134–135, nr. 2, 3.

Datare: sec. II p.Chr.

Origine: Pannonia (?), Italia de Nord (?).

14. Opaț *monolychnis*; tip Xa; complet. Nr. inv.: 6.4.–911; Pl. IV/14.

Proveniență: descoperit de Gh. Ștefan în anul 1938 în castrul de la Drajna de Sus, jud. Prahova.

Dimensiuni: L = 10,29 cm; D = 6,90 cm; Dd = 4,27 cm; Db = 3,08 cm; H = 3,36 cm.

Tehnică / material: modelat în tipar de foarte bună calitate, atent finisat; pastă fină, bine aleasă, rar particule de calcar alb; culoare cărămizie roșcată; angobă proprie, compactă, lucioasă; puțin folosit.

Descriere / decor: bordura este decorată cu doi butoni de formă piramidală, dispuși lateral, simetric; orificiu pentru ventilație perforat la jumătatea canalului, ușor lateral; baza rotundă, înconjurată de două cercuri în relief, cu ștampila *OCTAVI*, imprimată cu majuscule, conturate îngrijit, proporțional; sub literele *TA* câmpul este decorat cu un cerculeț în relief cu punct la mijloc; înălțimea literelor 0,7 cm.

Bibliografie: inedit (Gostar 1961, p. 168, nr. 349 ?).

Analogii (selectiv): Buchi 1975, p. 130, nr. 925, Tav. XLV/925a, b; Băluță 2003, p. 138, nr. 1.

Datare: prima jumătate a sec. II p.Chr. (101/102–117/118).

Origine: Italia de Nord.

15. Opaț *monolychnis*; tip Xb; lipsește discul. Nr. inv.: 6.4.–5126; Pl. IV/15.

Proveniență: necunoscută; achiziționat la 04.02.1961 de la OCL Produse Industriale, București.

Dimensiuni: L = 9,12 cm; D = 6,20 cm; Dd = 4,00 cm; Db = 3,40 cm; H = 2,92 cm.

Tehnică / material: modelat în tipar ușor uzat, finisare neglijentă la îmbinare; pastă fină, moale, rar granule de calcar alb și incluziuni feruginoase; culoare bej deschis, angobă maron roșcată, groasă, parțial exfoliată; uzat, folosit.

Descriere / decor: bordura este decorată cu doi butoni piramidali, puternic tociți, dispuși simetric, lateral; baza rotundă, ușor adâncită, conturată de două cercuri în relief; ștampila *OCTAVI*, puternic tocită și literele inegal conturate; înălțimea literelor 0,50 cm.

Bibliografie: inedit.

Analogii (selectiv): Sapelli 1979, p. 13, nr. 298–299, Tav. XXXIV; Sanie 1981, p. 166–167, nr. 39–40, pl. 43/12a, b; Mușteanu, Culică, Elefterescu 1980, p. 303, nr. 105–107, 109, fig. 15; Alram-Stern 1989, p. 201, nr. 273, Taf. 30; Băluță 2003, p. 138, nr. 4, p. 139, nr. 9, 12; Gudea, Cosma 2008, p. 121 nr. 10, pl. 91.

Datare: sec. II–III p.Chr.

Origine: atelier provincial (?).

16. Opaț *monolychnis*; tip Xa; lipsește discul. Nr. inv.: 6.4.–5124; Pl. IV/16.

Proveniență: necunoscută; achiziționat la 04.02.1961 de la OCL Produse Industriale, București.

Dimensiuni: L = 9,33 cm; D = 6,31 cm; Dd = 4,34 cm; Db = 3,38 cm; H = 2,91 cm.

Tehnică / material: modelat în tipar de bună calitate, echilibrat, atent finisat, în interior se păstrează amprenta unui deget; pastă fină, densă, rar particule de mica argintie; culoare cărămizie-roșcată, angobă maron roșcată, groasă, uniformă; uzat, folosit.

Descriere / decor: bordura este decorată cu două protuberanțe de formă piramidală, dispuse lateral, simetric; baza rotundă, conturată de două cercuri în relief; ștampila *PROCLI*, tocită; înălțimea literelor 0,50 cm.

Bibliografie: inedit.

Analogii (selectiv): Sanie 1981, p. 167, nr. 41–42, pl. 43/8, 44/3a, b; Buchi 1975, p. 137–138; Băluță 2003, p. 149–150, nr. 1–3.

Datare: sfârșitul sec. II – începutul sec. III p.Chr.

Origine: Italia de Nord (?).

17. Opaț *monolychnis*; tip Xb; complet. Nr. inv.: 6.4.–3473; Pl. V/17.

Proveniență: necunoscută; achiziționat la 20.04.1959 de la Mihail Șapira, București.

Dimensiuni: L = 7,24 cm; D = 4,83 cm; Dd = 2,76 cm; Db = 2,65 cm; H = 1,96 cm.

Tehnică / material: modelat în tipar dintr-un lut poros, moale, cu nisip fin în compoziție; culoare roșu-cărămizie, angobă la culoare; uzat, folosit.

Descriere / decor: bordura este decorată cu două protuberanțe laterale, dispuse simetric; orificiul de alimentare perforat spre canal; pe baza rotundă, ușor adâncită, se mai păstrează în relief un fragment de ștampilă, puternic tocită (poate *ARMENI* sau *IANVARI*) realizată cu grafie cursivă și ligaturi; opațul a fost legat pe un suport cu o fibra care a lăsat urme în pasta moale între butoni și canal.

Bibliografie: inedit.

Analogii (selectiv): –

Datare: sec. II–III p.Chr.

Origine: atelier local, moesic (?).

18. Opaț *monolychnis*; tip Xb; se păstrează o parte din bordură, disc și cioc. Nr. inv.: 6.4.–52813; Pl. V/18.

Proveniență: necunoscută; achiziționat la 02.10.1958 de la Frasin Munteanu, București.

Dimensiuni: Lp = 15,33 cm.

Tehnică / material: modelat în tipar; lut fin, bine ales, rar mica argintie, particule de calcar alb și oxid roșu; culoare bej-cărămizie, angobă alburie, uniformă; uzat; folosit.

Descriere / decor: opaț de mari dimensiuni; pe bordură se mai păstrează un buton lateral, tocit, discul adâncit și ușor concav, cu orificiul de alimentare larg, dispus central; brâul rotunjit, scund și tocit.

Bibliografie: inedit.

Analogii (selectiv): Gudea 1989, p. 451, nr. 53, pl. XV/53; Alicu 1994, p. 192–193, nr. 1171–1172, fig. 18.

Datare: sec. II–III p.Chr.

Origine: import, atelier provincial.

19. Opaț *trilychnis*; tip Xa; lipsește apucătoarea și extremitățile la două ciocuri.

Nr. inv.: 6.4.–658; MJIAP

Proveniență: necunoscută; achiziționat la 03.06.1954 de la Dimian E. Ierimia, București.

Dimensiuni: L = 11,60 cm; D = 7,64 cm; Dd = 4,24 cm; Db = 2,57 cm; H = 3,83 cm.

Tehnică / material: modelat în tipar de bună calitate; pastă fină, moale, cu particule de calcar alb, mica și rar pietricele în compoziție; culoare cărămizie deschisă, cu urme de angobă maron deschisă; uzat; puternic folosit.

Descriere / decor: bordura este decorată cu două protuberanțe bifide, dispuse simetric lateral; discul plat, cu orificiul de alimentare lard dispus central, orificii de ventilație pe canal, perforate spre disc; baza rotundă, ușor adâncită înconjurată de două cercuri în relief; după forma spărturii, apucătoarea era în formă de palmetă (frunză stilizată).

Bibliografie: inedit.

Analogii (selectiv): Isac, Roman 2006, p. 58, nr. 109–112, p. 60, nr. 120–121.

Datare: sec. II–III p.Chr.

Origine: atelier provincial, Dacia ?.

20. Opaț *monolychnis*; tip IXa; lipsește extremitatea superioară a ciocului, restaurat. Nr. inv.: 6.4.–54135; Pl. V/20.

Proveniență: necunoscută; achiziționat la 01.05.1955 de la Eliza Becher, București.

Dimensiuni: Lp = 8,26 cm; D = 4,28 cm; Dd = 3,08 cm; Db = 2,32 cm; H = 2,30 (3,24) cm.

Tehnică / material: modelare și finisare atentă, cu un tipar de bună calitate; pastă fină, moale, bine aleasă; culoare roz-cărămizie, angobă maron închis, parțial păstrată.

Descriere / decor: corp suplu cu ciocul lung, în prelungire; discul rotund, plat, ușor adâncit, perforat central, înconjurat de un brâu bine conturat; bordura îngustă decorată cu doi butoni laterali dispuși simetric; toartă lamelară, perforată orizontal; baza rotundă, plată, înconjurată de două cercuri în relief.

Bibliografie: inedit.

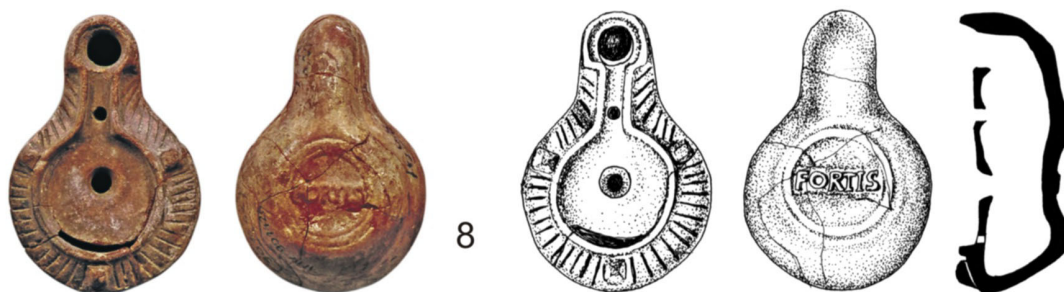
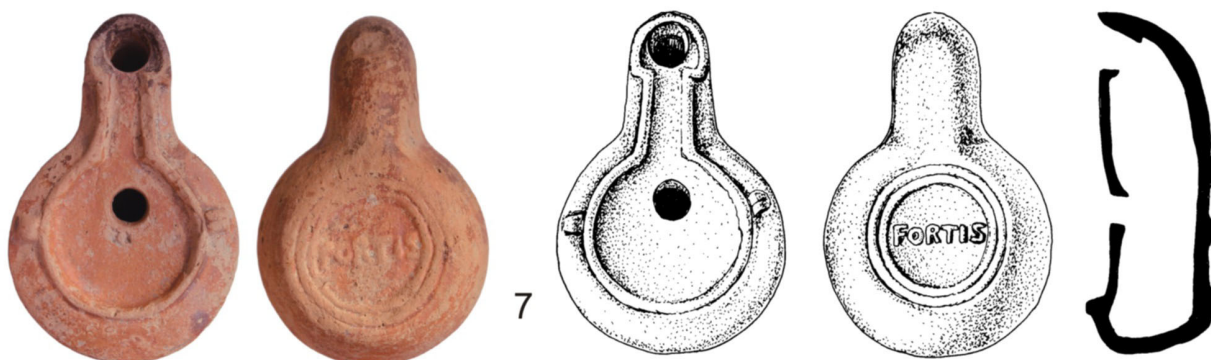
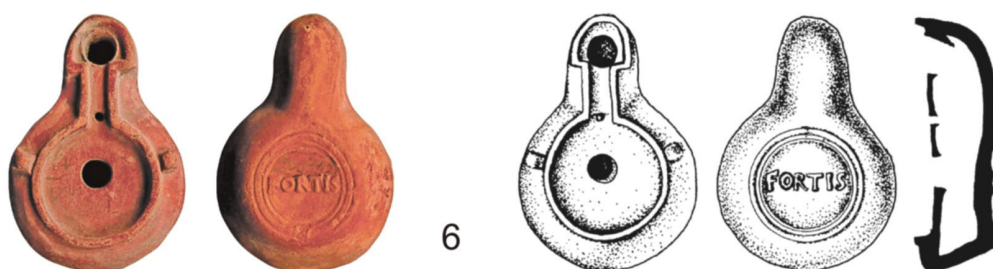
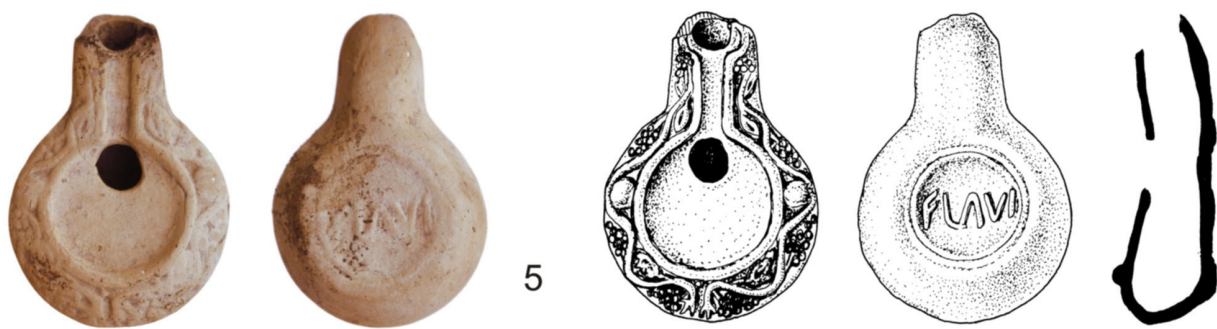
Analogii (selectiv): Menzel 1969, p. 61, nr. 358, 363, Abb. 49/2, 7, p. 63, nr. 373, 376, Abb. 51/4, 7; Zelle 1990, p. 180, nr. 18, Taf. 33/7, 8.

Datare: sec. II–III p.Chr.

Origine: atelier provincial, Germania (?).

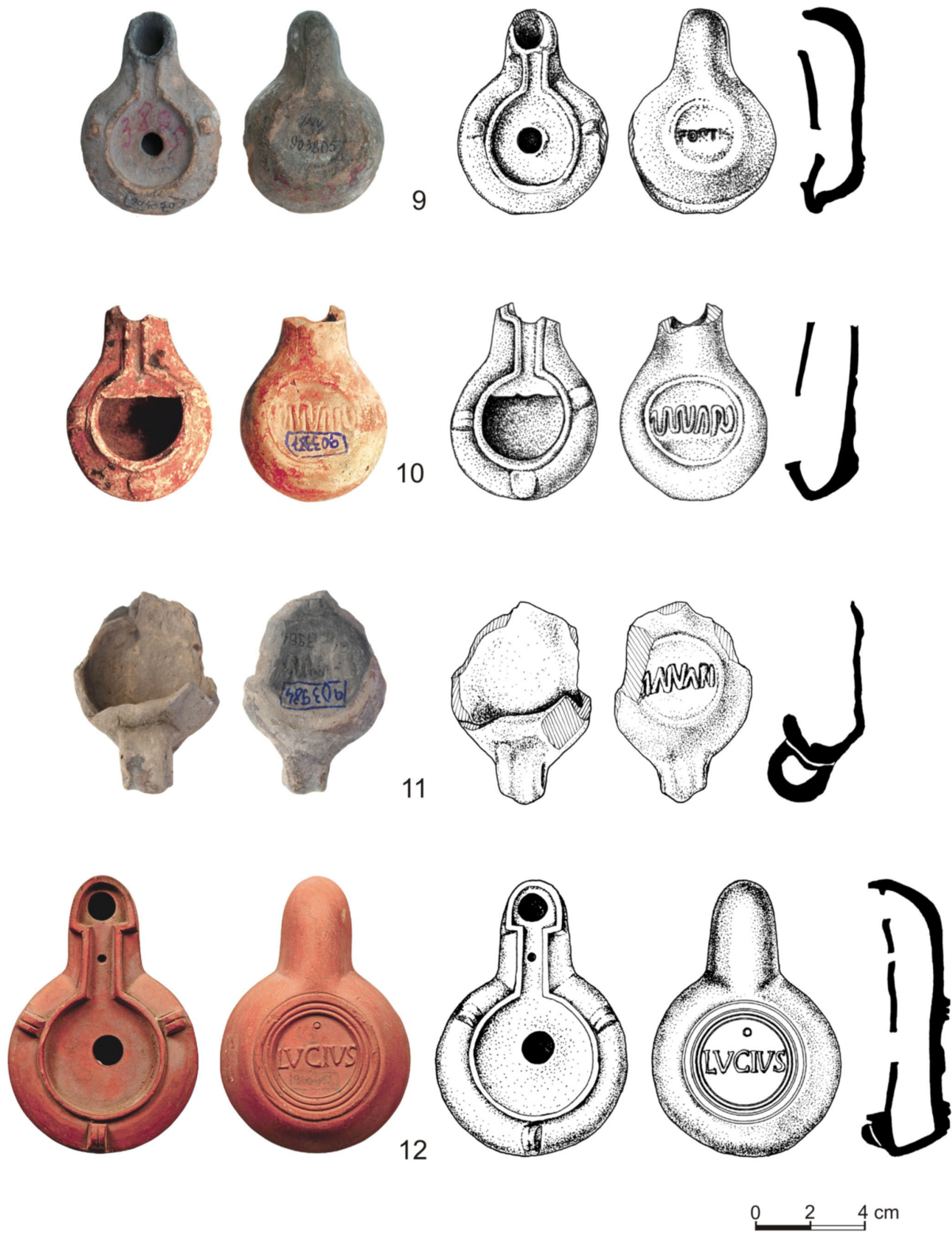


Planşa 1.



0 2 4 cm

Planșa 2.



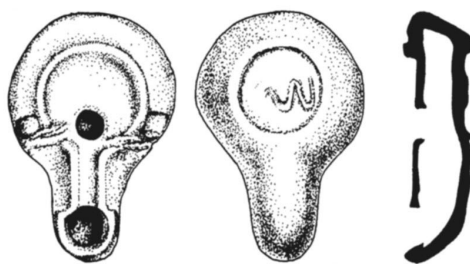
Planşa 3.



Planșa 4.



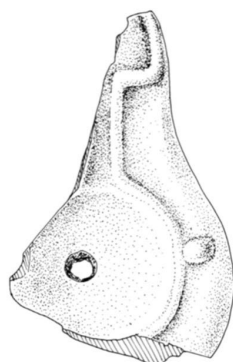
17



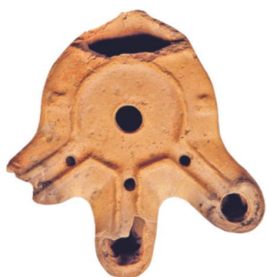
0 2 4 cm



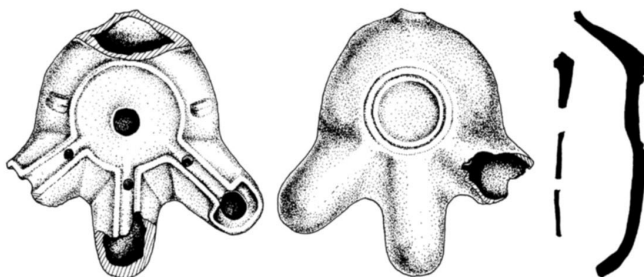
18



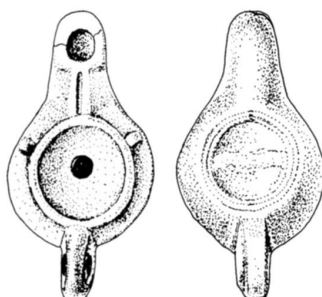
0 3 6 cm



19



20



0 2 4 cm

Planșa 5.

BIBLIOGRAFIE

- D'Alascio, G. 2002, *De lucerne di Saepinum*, în *Saepinum Materiali e Monumenti*, I, Salerno.
- Alicu, D. 1976, *Die Firmalampen von Ulpia Traian, Sarmisegetusa*, în *Dacia*, N.S. XX, p. 205–220 + 3 pl.
- Alicu, D. 1994, *Opaițele romane. Die Römischen Lampen. Ulpia Traiana Sarmisegetusa*, Muzeul Național de Istorie a Transilvaniei, Cluj-Napoca, Bibliotheca Musei Napocensis, VII, București.
- Alram-Stern, E. 1989, *Die Römischen Lampen aus Carnuntum*, in *Der Römische Limes in Österreich*, heft 35, Viena.
- Aricescu, A. 1977, *Armata în Dobrogea romană*, București.
- Bailey, D.M. 1980, *A Catalogue of the Lamps in the British Museum*, II, *Roman Lamps Made in Italy*, Londra.
- Bajusz, I. 1980, *Colecția de antichități a lui Tegras István din Turda*, Acta Musei Porolissensis 4, Zalău, p. 367–394.
- Bandoc, D., 2008, *Roman lamps from Cioroiul Nou, Cioroiși Commune, Dolj County, Romania*, *Lychnological Actes 2*, p. 53–57, pl. 17–18.
- Baumann, V.H. 2009, *Lucernele de la Noviodunum*, Peuce, S.N. 7, p. 217–310.
- Băluță, C. 1964, *Opaițele romane de la Apulum (II)*, Apulum V, București, p. 277–295.
- Băluță, C.I. 1996, *Lămpile romane din Muzeul Național de Istorie a Transilvaniei*, ActaMN 33, I, p. 89–113.
- Băluță, C.L. 1961, *Opaițele romane de la Apulum (I)*, în *Acta Musei Regionalis Apulensis*, Studii și Comunicări, Arheologie-Istorie-Etnografie, III, p. 189–220.
- Băluță, C.L. 1977, *Lămpile romane din Muzeul Județean Hunedoara-Deva*, Sargetia XIII, p. 209–228.
- Băluță, C.L. 1983, *Lucernele romane din Dacia Intra-Carpatică (Teză de doctorat) mss*, Cluj-Napoca.
- Băluță, C.L. 1989, *Lămpile antice de la Muzeul de Istorie Sibiu*, Apulum XXVI, p. 237–262.
- Băluță, C.L. 1994, *Lămpile antice din colecția Severeanu. Muzeul de Istorie și Artă al Municipiului București*, Apulum XXXI, p. 199–226.
- Băluță, C.L. 1999, *Lămpi cu marcă epigrafică inedite descoperite la Apulum-Partos*, Apulum, XXXVI, p. 225–240.
- Băluță, C.L. 2003, *Lămpile antice de la Alba Iulia (Apulum)*, I, *Lămpile epigrafice*, Alba Iulia.
- Bărbulescu, M. 1994, *Potaissa. Studiu monografic*, Turda.
- Bărcăcilă, Al. 1932, *Drobeta, azi T.-Severin. Așezarea dacică din podul lui Traian, castrul și orașul roman cu 75 figuri și planul castrului*.
- Benea, D. 1990, *Lampes romaines de Tibiscum*, *Dacia*, N.S. 34, p. 140–168.
- Bernhard, M. L. 1955, *Lampki starozytne*, Varșovia.
- Bichir, Gh. 1984, *Geto-dacii din Muntenia în epoca romană*, Institutul de Arheologie, Biblioteca de Arheologie, XLIII, București.
- Biondani, F. 2003, *Le „Firmalampen” della città romana di Dausa (AN)*, în *RCRFActa 38*, p. 119–127.
- Blăjan, M. 1990, *Contribuții la repertoriul așezării rurale antice din Dacia romană*, Apulum XXVI, p. 283–330.
- Bocan, I., Ursutin, A., Cociș, S. 2008, *Stamped Clay Oils Lamps from the Roman Cremation Necropolis of Tăul Cornu. Preliminary considerations*, în *Lychnological Actes 2*, p. 41–52, pl. 11–16.
- Bogdan Cătănciu, I. 1974, *Cercetări în castellum de la Rucăr*, SCIVA, 25, 2, p. 277–288.
- Bogdan Cătănciu, I., Barnea, Al. 1979, *Ceramica și descoperiri mărunte*, în Barnea, Al., Barnea, I. (eds.), *Tropaeum Traiani, I, Cetatea*, București, p. 177–226.
- Bondoc, D. 2008, *Roman lamps from Cioroiul Nou, Cioroiși commune, Dolj County, Romania*, în Roman, C.A., Gudea N. (eds.), *Lychnological Actes 2. Acts of the 2nd International Congress on Ancient and Middle Age Lighting Devices (Zalău–Cluj-Napoca, 13th–18th of May, 2006). Trade and Local Production of Lamps from the Prehistory until the Middle Age*, Cluj-Napoca, 2008, p. 53–57.
- Bozu, O. 2008, *Catalogul pieselor romane și daco-romane din colecția Muzeului Banatului Montan*, Reșița.
- Broneer, O. 1930, *Terracotta Lamps, Corinth*, IV, part II, Cambridge.
- Buchi, E. 1975, *Lucerne del Museo di Aquileia, I. Lucerne romane con marchio di fabbrica*, Associazione nazionale per Aquileia.
- Bussière, J. 2000, *Lampes antiques d'Algérie*, Monographie Instrumentum 16, Montagnac.
- Casas-Genover, J., Soler-Fusté 2006, *Lucernas romanes en el extremo nordeste de la Península Ibérica*, BAR-IS 1567.
- Căținaș, A. 1996, *Lampes à estampille de la Potaissa*, în *RCRFActa 33*, p. 63–74.
- Căținaș, A. 2004, *Les importations ceramiques de l'ouest de l'Empire Romain à Potaissa et leur influence sur les ateliers locaux*, in *Studia Historica et Archaeologica*. In Honorem Magistrae Doina Benea, Timișoara, p. 83–97.
- Cerdán, M. A. 1999, *Lucernas romanas en la region septentrional de la peninsula Ibérica*, I–II, Monographies instrumentum 8/1, Montagnac.
- Chirilă, E., Gudea, N., Lucăcel, V., Pop, C-tin. 1972, *Castrul roman de la Buciumi. Contribuții la cercetarea limesului Daciei Porolissensis*, Cluj.
- Chrzanowski, L., Zhuravlev, D. 1998, *Lamps from Chersonesos in the state Historical Museum – Moscow*, Roma.
- Čičikova, M. 1973, *Lampes avec la marque Armeni, découverte en Bulgarie*, *Miscellanea Casimiro Majewski oblata*. *Archaeologia Polona*, XIV, p. 349–358.

- Čičikova, M. 1974, „*Firmalampen*” du limes danubiene en Bulgarie, în *Actes du IX^e Congres International d’etudes sur les frontieres romaines, Mamaia, 6–13 sept. 1972*, Köln, Wien, p. 155–165; pl. 32–36.
- Čičikova, M. 1987, *Pottery lamps from Novae (Lower Moesia)*, în *Recherches sur la culture en Mésie e ten Thracie (Bulgarie) (I^{er}–IV^e siècle)*, Bul., Institut. Arch. (Sofia), 37, p. 153–172.
- Ciobanu, R., Gligor, A., Drâmbărean, M., Rodean, N. 2000, *Raport privind cercetările arheologice de salvare din Dealul Furcilor și str. Arhim, Iulian Hossu (Brândușei) – Alba Iulia. Campaniile 1996–1999 (2)*, *Apulum* XXXVII/1. p. 293–339.
- Cristescu, V., *Viața economică a Daciei Romane*, în Cristescu, C., Petrolescu C. (eds.), *Contribuții la o reconstituire istorică*, București.
- Culică, V. 1980, *O groapă menajeră din secolul II e.n. din teritoriul municipiului Durostorum*, *Pontica* 13, p. 315–329.
- Deneauve, J. 1969, *Lampes de Carthage*, Paris.
- Egri, M. 2005, *Roman lamps from Liber Pater sanctuary, Apulum – Alba Iulia, Romania*, *Lychological Actes* 1, p. 85–87, pl. 35–36.
- Elefterescu, Șerbănescu 2009, *Piese de epocă romană aflate în colecțiile Muzeului Civilizației Gumelnița, Oltenița, Peuce*, S.N. 7, p. 171–192.
- Floca, O. 1937, *O nouă villa suburbană în hotarul Sarmizegetusei*, *Sargetia* I, Deva, p. 25–43.
- Gheorghe, P., Negru, M. 2008, *Firmalampen found in the Sucidava territory*, *Lychnological Actes* 2, p. 87–90, pl. 34–35.
- Gheorghită, M. 1974–1975, *Opaițele romane de la Micia*, *Sargetia* XI–XII, p. 51–56.
- Gostar 1961, *Inscripțiile de pe lucernele din Dacia romană*, în *Arheologia Moldovei*, I, Iași, p. 149–210.
- Gudea, N. 1973, *O locuință rustică din epoca romană la Gornea*, *ActaMN*, Cluj, p. 568–593.
- Gudea, N. 1977, *Materiale arheologice din castrul roman de la Bologa*, *Apulum* 15, p. 169–215.
- Gudea, N. 1978, *Contribuții la istoria economică a Daciei Romane*, *Apulum* XVI, p. 135–147.
- Gudea, N. 1989, *Porolissum. Un complex arheologic daco-roman la marginea de nord a Imperiului Roman*, I, *Acta Musei Porolissensis* XIII, Zalău.
- Gudea, N., Cosma, C., 2008, *Die Lampen aus dem Römer-Kastel von Buciumi (Dacia Porolissensis)*, *Lychological Actes* 2, p. 117–128, pl. 85–97.
- Hanotte, A. 2008, *Les collection du musée/site archéologique départemental de Bavay conservent deux lampen temoignant d’une ingénieuse transportation*, *Lychological Actes* 2, p. 135–138, pl. 102.
- Hartuche, N., Anastasiu, F. 1976, *Catalogul selectiv al colecției de arheologie a Muzeului Brăilei*, Brăila.
- Hartuche, N., Bounegru, O. 1982, *Opaițe grecești și romane din colecțiile Muzeului Brăila*, *Pontica* XV, p. 221–233.
- Hayes, J.W. 1980, *Lamps in the Royal Ontario Museum*, I, *Greek and Roman Clay Lamps. A Catalogue*, Toronto.
- Höpken, F., Fiedler, M 2008, *Römische Lampen aus dem Domnus und Domna-Heiligtum in Ulpia Traiam Sarmizegetusa / Dacia*, *Lychological Actes* 2, p. 145–151.
- Iconomu, C. 1986, *Un capitol al producției și al schimbului de mărfuri în zona Dunării de Jos – lucernele (sec. I–VII e.n.)*, Teză de doctorat, mss., București.
- Irimia, M. 1981, *Observații preliminare privind așezarea antică de la Gura Canliei*, *Pontica* XIV, p. 67–122.
- Isac, D., Roman, C.A., 2001, *Lucernele din castrul de la Gilău*, *ActaMP* IV, *Omagiu profesorului Nicolae Gudea la 60 de ani*, Zalău, 367–395.
- Isac, D., Roman, C.A., 2006, *Lychmus et Lampas. Exhibition Catalogue*, Cluj-Napoca.
- Isac, D., Roman, C.A., 2008, *Roman lamps from SAMUM (Cășeiu, Cluj County)*, in *Lychological Actes* 2, p. 153–154, pl. 113–115.
- Ivanišević, N., Nolić-Dordević, S. 1967, *New Traces of Roman Fortification in Singidunum: 30 Knez Mihailova Street Site*, *Singidunum* 1, Belgrad, p. 65–150.
- Ivány, D. 1935, *Die pannonischen Lampen. Eine Typologisch – cronologische übersicht*, *Diss.Pann*, ser II, nr. 2, Budapesta.
- Jovanović, A. 1985, *Lampe iz radionište Flaviusa*, *Zbornik* 1, p. 45–52.
- Kirsch, A. 2002, *Antike Lampen im Landes Museum Mainz*, Mainz am Rhein.
- Kuzmanov, G. 1992, *Antike Lampen*, Sofia.
- Kuzmanov, G., Băčvarov, I. 1986, *Sammlung antiker Lampen in Museum von Silistra*, *Ivestija Varna*, (22(37)), Varna, p. 43–62, +20 pl.
- Lipovan, I.T. 1982–1983, *Opaițe romane din Ampelum (I)*, *Sargetia* XVI–XVII, p. 227–232.
- Lipovan, I.T. 1988, *Opaițele romane din Ampelum (II)*, *Tibiscum* 7, p. 181–188.
- Lipovan, I.T. 1994, *Opaițele romane din Ampelum (III)*, *SCIVA* 2, 45,
- Loeschcke, S. 1919, *Lampen aus Vindonissa. Ein Beitrag zur Geschichte von Vindanissa und des antiken Belenchtungswesens*, Zürich.
- Macrea, M., Protase, D. 1959, *Șantierul Alba Iulia și împrejurimi*, în *M.C.A.*, p. 435–452.
- Menzel, H. 1969, *Antike Lampen in Römisch-Germanischen Zentralmuseum zu Mainz*, *Katalog* 15, Mainz.
- Mitrofan, I. 1964, *Contribuții la cunoașterea orașului Napoca*, *ActaMP* 1, p. 197–214.
- Mitrofan, I. 2000, *Les recherches archéologiques de l’établissement romain de Micăsasa*, *Dacia*, N.S. 34, p. 129–138.
- Moga, V. 1978, *Tiparele romane pentru produse ceramice de la Apulum*, *Apulum* XVI, Alba Iulia, p. 161–167.
- Mușețeanu, C., Culică, V., Elefterescu, D. 1980, *Lampes à estampille de Durostorum*, *Dacia*, N.S. XXIV, p. 283–305.
- Mușețeanu, C., Elefterescu, D. 1989, *Contribuții privind ceramica romană de la Durostorum (II)*, *CCDJ* 5–7, p. 89–114.

- Mușețeanu, C., Elefterescu, D. 1985, *Contribuții privind ceramica romană de la Durostorum*, CCDJ 1, p. 67–81.
- Mușețeanu, C., Elefterescu, D. 1992, *Contribuții privind ceramica romană de la Durostorum (III)*, Pontica 25, p. 221–239.
- Mușețeanu, C. 2003, *Atelierele ceramice romane de la Durostorum*. În colaborare cu Dan Elefterescu, Muzeul Național de Istorie a României, Monografia IV, București.
- Mușețeanu, C., Elefterescu, D. 2004, *Contribuții privind ceramica romană de la Durostorum*, Peuce, S.N. II (XV), p. 95–142.
- Mușețeanu, C., Elefterescu, D. 2008, *Les ateliers de lampes de Durostorum*, în *Lychnological Acts 2*, Cluj-Napoca, p. 183–185, pl. 125–127.
- Mușețeanu, C....., *Ceramica romană de la Durostorum*, Teză de doctorat (mss.), București.
- Negru, M. 1996, *Some aspects of the lamps discovered in the Roman Period ports of Muntenia*, RCRF, Acta 33, Abington, p. 75–80.
- Negru, M., Bădescu Al. 2005, *Roman Lamps discovered in Romula*, *Lychnological Acts 1*, p. 253–255.
- Negru, M., Bădescu Al., Avram, R. 2008, *Roman lamps discovered in Romula*, în *Lychnological Acts 2*, p. 191–195.
- Neumann, A. 1967, *Lampen und andere Belenchtungsgeräte aus Vindabona. Der Römische Limes in Österreich*, heft XXII, Viena.
- Nicolae, C-tin 1994, *Câteva opaițe descoperite la Carsium*, Pontica XXVII, p. 199–207.
- Notariami, G.M., De Carolis, E. 1997, *Lucerne romane. Breve storia dell illuminazione nell'antica Roma*. 25 marzo–22 giugno 1997, Bologna.
- Opaiț, A. 1980, *Considerații preliminare asupra ceramicii romane timpurii de la Troesmis*, Peuce 8, p. 328–366.
- Palágyi, S. 2002, *Römerzeitliche Belenchtungsgegenstände des Museums „Laczkó” von Veszprém*, Veszprém.
- Paraschiv, D. 1997, *Descoperiri arheologice de epocă romană la Măcin*, Pontica XXX, p. 317–330.
- Perlzweig, J. 1961, *Lamps of the Roman Period. The Athenian Agora VII*, Princeton, New Jersey.
- Petolescu, C. 1971, *Opaițe romane din Dobrogea*, Apulum IX, p. 665–672.
- Petru, S. 1972, *Emonske necropole (odkrite med leti 1635–1966), katalogi in monografije*, Emona II, Ljubljana.
- Plesničar-Gec, L. 1972, Severno Emonsko grabišče, Ljubljana.
- Popasima, T. 1997, *Descoperiri arheologice la Gura Canliei (jud. Constanța)*, Pontica XXX, p. 305–314.
- Popilian, Ghe. 1971, *Termele de la Slăveni*, Apulum IX, p. 652–641.
- Popilian, Ghe. 1976 A, *Ceramica romană din Oltenia*, Scrisul Românesc, Craiova.
- Popilian, Ghe. 1976 B, *Un quartier artisanal à Romula*, Dacia, N.S. XX, p. 221–250.
- Popilian, Ghe. 1996, *Sur les Lampes avec la marque d'Armenius*, RCRF, Acta 33, Abingdon, p. 81–90.
- Pougracz, Zs. 1990, *Lampen aus Zalalövő (1973–1987)*, în *Acta Archaeologica Academiae Scientiarum Hungaricae*, Tom XLII, fasc 1–4, p. 111–145.
- Prevoost, A. 1976, *Les Lampes antiqzes en terre cuite. Introduction et essai de typologie générale avec les détails concernant les lampes trouvées en Italie*, *AntClass 45*, 5–39 (1); 550–586 (2).
- Protase, D., *Castre romane cu dublu zid de incinta descoperite în Dacia*, Sargetia XIII, p. 191–202.
- Protase, D., Graiu, C., Marinescu, G. 1997, *Castrul roman și așezarea civilă de la Ilușna*, Bistrița.
- Protase, D., Gudea N., Ardevan, R., *Din istoria militară a Daciei Romane. Castrul roman de interior de la Gherla*, Bibliotheca Historica et Archaeologica Banatica, Timișoara.
- Ravagnan, G.L. 1983, *Le lucerne con marchio di fabbrica di Altino, Aquileia Nostra*, ans LIV, Museo Archeologica, Aquileia, p. 49–108.
- Regep, Vlascici, S. 2004, *Considerații asupra importului de opaițe cu ștampilă din Pannonia*, în *Studia Historica et Archaeologica. In Honorem Magistrae Doina Benea*, Timișoara, p. 385–393.
- Regep, Vlascici, S. 2007, *Noi descoperiri de opaițe de tipul „Firmalampen” la Tibiscum. Considerații privind relațiile interprovinciale*, Drobeta. Arheologie–Istorie 17, Drobeta Turnu-Severin, p. 146–170.
- Roman, C.A. 2006, *Atelierele producătoare de opaițele producătoare de opaițe din Dacia. Elemente de identificare*, în Graiu, C., Găzdac, C., *Complexul Muzeal Bistrița-Năsăud, Fonte Historiae, Studia in Honorem Demetrii Protase*, Bistrița-Cluj-Napoca, p. 545–553.
- Roman, C.-A. 2009, *Lămpi din Dacia Porolissensis. Castrele Porolissum-Moigrad, Buciumi, Gilău, Samum-Căsei*, Cluj-Napoca.
- Romero, M.V., Carretero, S. 1997, *Ceramica del campanento romano del „Alla II Flavia” en Petavonium /Rosinos de Vidrialis, Zamora, España)*, RCRF Acta 35, Abingdon, p. 55–61.
- Rubright, J.C. 1973, *Lamps from Sirmium in the Museum of Sremska Mitrovica*, Sirmium, III, Beograd, p. 45–77, 45 pl.
- Rusu, I.I., Gostar, N. 1962, *Inscripțiile de pe lucernele din Dacia romană*, recenzie, SCIV 13, 2, p. 467–471.
- Sanie, S. 1981, *Civilizația romană la est de Carpați și romanitatea de pe teritoriul Moldovei, sec. II î.e.n. – III e.n.*, Iași.
- Sanie, S., Dragomir, I.T., Sanie, Ș. 1975, *Noi descoperiri de ceramică romană cu inscripție în Moldova*, SCIVA, 26, 2, p. 189–208.
- Sapelli, M. 1979, *Lucaine fitili delle Civiche raccolte Archeologiche, Rassegna di studi del Civico gabinetto numismatico di Milano*, Suplemento II.
- Schäfer, S., Marczoch, L. 1990, *Archäologische Reihe Lampen der Antikensammlung*, Auswahlkatalog, Frankfurt aux Main.
- Scorpan, C. 1978, *Descoperiri arheologice la Sacidava*, Pontica 11, p. 155–180.
- Severeanu, D.G. 1936, *Lampes en terre-cuite appartenent aux collections du Musée Municipal de Bucarest et du Dr. Severeano*, în *Bucureștii. Revista Muzeului și a Pinacotecii Municipiului București*, an II, 1–2.

- Simiĉ, Z. 1997, *Results of Protective Archaeologica Research in the Area of the South-eastern Singidunum Necropolis*, Singidunum I, Arheološki Institut Beograd, p. 21–56.
- Simion, G. 1984, *Descoperiri în necropola de la Noviodunum*, Peuce 9, p. 75–96.
- Stîngă, I. 2004, „*Vila rustica*” de la Gârla Mare, județul Mehedinți. *Studiu monografic*, Craiova.
- Šubic, Z. 1975, *Rimske oljenke v Sloveniji*, Arheološki Vestnik, XXVI, Ljubljana, p. 82, 99.
- Sultov, B. 1985, *Ceramic Production on the territory of Nicopolis ad Istrum (2nd–4th century)*, Terra Antiqua Balcanica I, Sofia.
- Svobodova, H. 2006, *Ancient lamps in the Prague National Museum*, Sbornik, Acta Musei Nationalis Pragae, Series A – Historia LX, 3–4.
- Szentléleky, T. 1969, *Ancient lamps*, Budapesta.
- Ștefan, Gh. 1941–1944, *Monuments inédits de Noviodunum*, Dacia, IX–X, București, p. 473–483.
- Ștefan, Gh. 1945–1947, *Le camp romain de Drajna de Sus*, Dacia XI–XII, p. 115–144.
- Ștefan, Gh. 1958, *Două vase de „terra sigillata” descoperite la Bisericuța-Garvăn*, SCIV 1, 9, p. 61–71.
- Timoc, C. 2008, *Vergessene Tanlampen von Dierna – Orșova*, Lychological Acts 2, p. 225–226, pl. 152–153.
- Topoleanu, Fl. 1984, *Noi descoperiri arheologice la Isaccea (I)*, Peuce 9, p. 187–205; 585–596.
- Tudor, D. 1962, *Comunicări epigrafice I*, SCIV XIII, 1, p. 115–123.
- Tudor, D. 1978, *Oltenia romană⁴*, București.
- Vegas, M. 1966, *Die römischen Lampen von Neuss*, Novaesium II, p. 63–127, +12 pl.
- Vikiĉ-Belanĉiĉi 1975, *Antiĉke svjetiljke u Arheološkom Muzeju u Zagrebu II Dio*, Vjesnik 3, IX, Zagreb, p.49–160, fig. 1–4, Tabla XXIX–LVI.
- Vlascici, R. 2007, *Noi descoperiri de opaite de tipul Firmalampen la Tibiscum. Considerații privind relațiile interprovinciale*, Drobeta. Arheologie-Istorie, XVII, Drobeta Turnu Severin, p. 146–170.
- Walters, H.B. 1914, *Catalogue of the Greek and Roman lamps in the British Museum*, Londra.
- Zahariade, M., Dvorski, T. 1997, *The Lower Moesian Army in Northern Wallachia (A.D. 101–118). An epigraphical and historical study on the brick and tile stamps found in the Drajna de Sus Roman fort*, București.
- Zelle, M. 1990, *Antike Lampen im Lippischen Landes Museum Detmold*, in Boreas, Band 13 Münster, p. 175–184, Taf. 31–34.
- Zsidi, P. 2003, *North Italian influences on the oil lamp products of early Aquincum potters*, în RCRF, Acta 38, p. 201–208.

THE FIRMALAMPEN TYPE OF LAMPS IN THE PRAHOVA MUSEUM OF HISTORY AND ARCHAEOLOGY

ABSTRACT

The Museum of History and Archaeology in Ploiești has an important collection of lamps, remarkable for its typological and chronological diversity. Unfortunately, just a small part of the about 150 lamps benefits from information regarding discovery terms and places, most of them been acquired from private persons at a time when the Museum of Ploiești had organised its permanent exhibitions. A unitary group of twenty lamps belonging to the *Firmalampen* type stands out among the others. The popularity of their shape in the whole Roman world over more than three centuries, the quality and prestige of North Italic signatures turned them into models copied and imitated in local and provincial workshops. In the absence of any data regarding their provenance, the only possibility of a stylistic, iconographical and chronological interpretation of this group of lamps in the Ploiești collection remains the comparative method, on the basis of analogies. Starting from the premise that, in most cases, the lamps were discovered by or acquired from their first owners on the territory of Romania, we have paid a greater attention to the Romanian specialized literature, which was statistically completed and reassessed with new artefacts. The name of the workshop's owner is still preserved on sixteen lamps, while the other four have no such feature. Most of them, nineteen pieces in all, belong to type *X* (Loeschke and Buchi), variant *a* and *b*, and only one to the type *IXa*. Of the ten different types of marks on the lamps under discussion, eight are of North Italic origin: *CAMPILI* (1 lamp, cat. no. 2), *CASSI* (2 lamps, cat. no. 3 and 4), *FORTIS* (4 lamps, cat. no. 6–9), *IANUARI* (2 lamps, cat. no. 10 and 11), *LVCIVS* (1 lamp, cat. no. 12), *NERI* (1 lamp, cat. no. 13), *OCTAVI* (2 lamps, cat. no. 14 and 15) and *PROCLI* (1 lamp, cat. no. 16). We must observe that *FORTIS*, the most common mark stamped on the *Firmalampen* type, is present on four of the above-mentioned lamps, thus confirming its popularity inside the Empire. Beside the marks already presented, there are also products of the local workshops of Dacia and of Moesia Inferior: *ARMENI* (1 lamp, cat. no. 1) and *FLAVI* (1 lamp, cat. no. 5). The signature *IANUARI* may be added to the same category, because its writing is quite different from the Italic prototype, so we may regard it as a local product. Among the lamps without a signature, worth pointing out is the one quite large in size (cat. no. 18), the lamp with three *rostra* (cat. no. 19) and the only lamp belonging to the type Loeschke *IX* (cat. no. 20), which seems to be a provincial import, possibly from the German area. The lamps from Apulum and from Ulpia Traiana Sarmizegetusa (both in Dacia), and from Durostorum (Moesia Inferior) appear to represent local workshops that used to produce imitations of Italic prototypes or marks with limited circulation. The general chronological range is between the beginning of the 2nd century A.D. and the middle of the 3rd century A.D. Only four lamps could surely be dated by the archaeological context of discoveries between 101/102–117/118 A.D., the time the Roman camp from Drajna de Sus, Prahova County was in existence.