

CERCETĂRILE ARHEOLOGICE DE LA (L?)IBIDA (SLAVA RUSĂ, JUD. TULCEA), SECTOR X (CAMPANIA 2008) (I)¹

DE

DAN APARASCHIVEI

Keywords: *archaeological research, (L?)Ibida, Dobrudja*

În partea central-nordică a Dobrogei, în satul Slava Rusă (comuna Slava Cercheză, județul Tulcea), a fost localizat unul dintre cele mai întinse complexe fortificate romano-bizantine din regiunea Dunării de Jos. Pomenită de Procopius din Caesarea, între cetățile refăcute de Justinian sub denumirea de Ibida² și apoi, posibil, de către Theophylactus Simocata³, cu un apelativ diferit, probabil (L?)Ibida⁴, așezarea prezintă un potențial arheologic remarcabil. Primele cercetări arheologice au fost inițiate de către D. C. Butculescu, în 1853⁵. După aproape o jumătate de secol, P. Polonic, din însărcinarea lui Gr. Tocilescu, reușea să creioneze un plan al fortificațiilor⁶. La începutul secolului al XX-lea, R. Netzhammer a vizitat regiunea⁷, dar săpături arheologice efective au fost realizate de către G. G. Mateescu, în 1926 și apoi în 1953, de o echipă de cercetare venită de la Histria⁸. În anii '70, Al. S. Ștefan, folosind fotogrametria în cercetarea arheologică, a redactat planul zonei arheologice de la Slava Rusă, care a rămas de referință până astăzi (pl. 1).

¹ Intenția autorului este de a prezenta rapoarte periodice detaliate, care privesc cercetarea arheologică a sectorului X, din cadrul complexului de fortificații romano-bizantine (L?)Ibida (sat Slava Rusă, com. Slava Cercheză, jud. Tulcea).

² Proc., *Aedif.*, IV, 7.

³ Theoph. Simoc., *Hist.*, I, 8; E. Doruțiu Boilă, *Despre localizarea orașului Libidina (Theophylactos Symocates, Istorie I, 8)*, în *StCl*, XVIII, 1979, p. 149, ajunge la concluzia că Theophylactus Simocata nu menționează în *Istoriile* sale aceeași localitate pe care Procopius din Caesarea o denumește Ibida și care este amplasată în Scythia, ci ar fi vorba, mai degrabă, de o așezare situată pe drumul dintre Singidunum și Constantinopol.

⁴ Dintre studiile asupra toponimiei se remarcă cele ale lui A. Aricescu, *Contributions epigraphiques à l'identification de quelques toponymes de Scythia Minor*, în *Akten des VI. Internationalen Kongresses für griechische und lateinische Epigraphik*, München, 1972 [*Vestigia*, 17, 1973], p. 548–549; idem, *Despre numele așezării antice de la Slava Rusă*, în *BMI*, 40, 1974, 3, p. 58–60, la opinia căruia aderă, printre alții, Al. S. Ștefan, *Le limes Scythicus dès origine à la fin de l' Antiquité*, în *Actes du IX e Congrès international d'études sur les frontières romaines*, Mamaia, 1972, p. 24; R. Vulpe (ed.), V. Pârvan, *Începuturile vieții romane la Gurile Dunării*, ed. a II-a, București, 1974, p. 162, nota 135; I. Barnea, *Dicționar de istoria veche a României*, București, 1976, p. 371; idem, *The Princeton Encyclopedia of Classical Sites*, Princeton, 1976, p. 508; Al. Suceveanu, *Viața economică în Dobrogea romană (secolele I–III e.n.)*, București, 1977, p. 71; Al. Suceveanu, Al. Barnea, *La Dobroudja romaine*, Bucarest, 1991, p. 52; de altă părere este E. Doruțiu Boilă, *op. cit.*, p. 145–149. Numele așezării romano-bizantine constituie de mai multe decenii motiv de dispută istoriografică. În lipsa unor noi documente istorico-literare, rezolvarea acestei dileme care, în ciuda dezbaterilor, rămâne încă actuală, va fi posibilă, cel mai probabil, odată cu apariția unui monument epigrafic cu numele așezării sau care să denumească locuitorii acestei cetăți, de altfel foarte importantă în regiune.

⁵ Din nefericire, rezultatelor acestor sondaje nu sunt cunoscute.

⁶ Vezi respectiva schiță reprodușă la Al. S. Ștefan, *Cetatea romană de la Slava Rusă (Libida?)*. *Cercetările aerofotografice și apărarea patrimoniului arheologic*, în *RMM–MIA*, 46, 1, 1977, fig. 2.

⁷ R. Netzhammer, *Aus Rumänien*, I, Einsiedeln, 1909, p. 385–389; idem, *Die christlichen Altertümer der Dobruscha*, București, 1918, p. 154–156.

⁸ Pentru detalii despre aceste prime intenții de explorare a sitului de la Slava Rusă, a se vedea M. Iacob *et alii*, *Slava Rusă, com. Slava Cercheză, jud. Tulcea [(L?)Ibida]*, în *CCA*, campania 2001, București, 2002, p. 291.

O nouă etapă în cercetarea arheologică a complexului de la Slava Rusă a început în 1987, atunci când A. Opaïț și C. Opaïț au efectuat săpături în *territorium*⁹. La circa 3 km V de sat au identificat un complex monastic paleocreștin cu trei faze constructive, datat între a doua jumătate a secolului al IV-lea și prima parte a secolului al VII-lea p. Chr, care cuprindea două bazine, o capelă cu absidă și anexe înconjurată de o incintă¹⁰.

Același A. Opaïț a efectuat în 1988 un sondaj cu caracter de salvare, amplasat la circa 30 m de bazilica paleocreștină, săpată cu circa 80 de ani înainte de locotenentul bulgar Iconomof¹¹.

Din anul 2001 a început cercetarea sistematică a acestei impresionante cetăți, caracterizată la începutul secolului al XX-lea ca un oraș cu "ziduri și turnuri colosale", sub conducerea ICEM Tulcea, în strânsă colaborare cu Institutul de Arheologie din Iași și alte instituții de cercetare din țară¹². Rezultatele campaniilor de săpături desfășurate până acum, care au confirmat importanța sitului, sunt prezentate în rapoartele anuale publicate în Cronicile Cercetărilor arheologice și în mai multe articole și studii de specialitate, ale membrilor colectivului¹³.

Deschiderea, în anul 2007, a sectorului X, din situl arheologic de la Slava Rusă, s-a făcut în scopul identificării parcursului incintei cetății romano-bizantine, în partea sa de S – S-V (pl.1), dar mai ales pentru a clarifica, pe măsura posibilităților actuale, relația cronologică dintre cetate și fortificația care străjuiește, de pe colina din partea de S-V, întreaga arie a cetății și hinterlandul corespunzător. Practic, nu se poate vorbi la (L?)Ibida doar de o cetate, ci de un sistem de fortificații, care, cel mai probabil, s-a dezvoltat etapizat, dar după un proiect inițial unitar¹⁴. Până la confirmarea deplină a acestei ipoteze, trasarea unei secțiuni pe incinta cetății, chiar la baza fortificației, este o primă etapă în realizarea unei săpături de amploare, în scopul stabilirii

⁹ A. Opaïț, C. Opaïț, T. Bănică, *Das ländliche Territorium der Stadt Ibida (2.–7. Jahrhundert) und einige Betrachtungen zum Leben auf dem Land an der Unteren Donau*, in *Die Schwarzmeerküste in der Spätantike und im frühen Mittelalter*. Referate des dritten, vom 16. bis 19. Oktober 1990 durch die Antiquarische Abteilung der Balkan-Kommission der Österreichischen Akademie der Wissenschaften und das Bulgarische Forschungsinstitut veranstalteten Symposions, R. Pillinger, A. Pülz, H. Vetters, [Hrsg.]. – Wien, 1992, S. 103–112.

¹⁰ A. Opaïț, C. Opaïț, T. Bănică, *Complexul monastic paleocreștin de la Slava Rusă*, în *RMI*, 59,1, 1990, p. 18–28; Idem, *Der frühchristliche Komplex von Slava Rusa*, in *Die Schwarzmeerküste in der Spätantike und im frühen Mittelalter*, Wien, 1992, S. 113–122.

¹¹ Pentru rezultatele acestei cercetări a se vedea A. Opaïț, *O săpătură de salvare în orașul antic Ibida*, în *SCIVA*, 42, 1–2, 1991, p. 21–56.

¹² Încă de la prima campanie a fost cooptat Centrul de Cercetări Antropologice "Francisc Rainer" din București, apoi Universitatea "Al. I. Cuza" din Iași, Institutul de Arheologie București și Universitatea București.

¹³ *Slava Rusă, com. Slava Cercheză, jud. Tulcea [Ibida]*, în *CCA*, campania 2001, București, 2002, p. 291–293; *ibidem*, în *CCA*, campania 2002, București, 2003, p. 295–300; *ibidem*, în *CCA*, campania 2003, București, 2004, p. 312–315; *ibidem*, în *CCA*, campania 2004, București, 2005, p. 350–355; *ibidem*, în *CCA*, campania 2005, București, 2006, p. 331–334; *ibidem*, în *CCA*, campania 2006, București, 2007, p. 335–342; *ibidem*, în *CCA*, campania 2007, București, 2008, p. 281–287; M. Iacob, *La circulation monétaire à Ibida, Scythie Mineure (IV^e – V^e s.)*, în *INCC 2001, Proceedings of the 3rd International Numismatic Congress in Croatia, Pula, october 2001*, Pula, 2002, p. 61–71; L. Mihailescu-Bîrliba, *Résultats préliminaires des fouilles d'Ibida, secteur Extra-Muros*, în *SAA*, 9, 2003, p. 329–336; N. Mirițoiu, A. Soficaru, *Studiul antropologic al osemintelor din cavoul romano-bizantin „Tudorka” de la Slava Rusă (antica Ibida)*, în *Peuce S.N.*, 1 (14), 2003, p. 511–530; L. Mihailescu-Bîrliba, D. Paraschiv, *Eine „wiederentdeckte” Inschrift zu Ibida (Moesia Inferior)*, în G. Németh, I. Piso (eds.), *Epigraphica II. Mensa rotunda Daciae Pannonicaeque. Papers of the 4th Hungarian Epigraphic Roundtable; 1st Rumanian-Hungarian Epigraphic Roundtable (Sarmisegetusa, October 24–26, 2003)*, Hungarian Polis Studies, 11, Debrecen, p. 163–168; A. D. Soficaru, N. Mirițoiu, N. M. Sultana, M. M. Gătej, M. D. Comstantinescu, *Analiza antropologică a osemintelor descoperite în campania din 2002 în necropola romano-bizantină de la Slava Rusă (jud. Tulcea)*, în *Peuce S.N.*, 2 (15), 2004, p. 329–386; M. Iacob, *Le trésor de solidi romans-byzantins découvert à Ibida (Scythie Mineure)*, în *Simpozion de Numismatică dedicat centenarului Societății Numismatice Române, 1903–2003*, Chișinău, 2005, p. 75–80; A. Doboș, M. Iacob, D. Paraschiv, *Descoperiri paleolitice în Nordul Dobrogei*, în *Studii de preistorie*, 2, 2005, p. 215–219; D. Paraschiv, M. Iacob, *L'impact des facteurs naturels contre les sites archéologiques du Nord de la Dobroudja*, în *Arkeos*, 16, 2006, p. 63–75; D. Paraschiv, A. Doboș, G. Popescu, *Un mormânt de epocă romană timpurie descoperit la (L)Ibida*, în L. Mihailescu-Bîrliba, O. Bounegru (eds.), *Studia Historiae et Religionis Daco-Romanae, in honorem Silvii Sanie*, Iași, 2007, p. 401–408; D. Paraschiv, *La céramique romaine tardive de (L)Ibida (Scythie Mineure, Roumanie). Considérations préliminaires*, în Santoro S., Pasquinucci, M., Menchelli, S. (eds.), *LRCW 3. IIIrd International Conference on Late Roman Coarse Wares and Amphorae in the Mediterranean: Archaeology and Archaeometry. Comparison between Western and Eastern Mediterranean*, Parma – Pisa, 26–30 march 2008, BAR I.S., Oxford (sub tipar); Al. Rubel, *Eine Besitzermarke aus Moesia Inferior und die römische Militärpräsenz in Ibida*, în *Archäologischer Anzeiger*, 2008/2, p. 1–8.

¹⁴ D. Aparaschivei, *Slava Rusă (Ibida), Sector X*, în *CCA, Campania 2007*, București, 2008, p. 282.

relației dintre cele două elemente ale sistemului fortificat. Alături de acestea, în același sistem mai poate fi înglobat și un fort care se înalță în partea de V – S–V a cetății. Beneficiind deja de cunoscutul plan al lui Al. S. Ștefan, din 1977, și de schița lui P. Polonic, de la sfârșitul secolului al XIX-lea, am dorit verificarea pe teren a direcției incintei cetății, la urcarea sa către fortăreața de pe înălțime.

Prima secțiune a acestui sector X (denumirea s-a făcut după numerotarea curtinelor de către Al. S. Ștefan), trasată în prima campanie, din 2007, are dimensiunile de 4x24 m și este orientată aproximativ N–S, cu o diferență de nivel de circa 7,40 m (pl. 3). Intenția noastră a fost să surprindem o suprafață cât mai mare din incintă, în ideea lămuririi anumitor aspecte legate de tehnica de construcție utilizată pentru această porțiune de incintă, care era zidită în pantă.

Pentru început vom face o evaluare a stadiului săpăturii, în urma primei campanii, din vara lui 2007. Rezultatele sunt foarte interesante, chiar dacă lămurirea deplină a unor aspecte necesită, fără îndoială, cercetări aprofundate și de durată¹⁵.

Constatam în raportul de specialitate că incinta are lățimea de 2,10 m înspre profilul de E, până când panta devine abruptă (pl. 2 și pl. 4.1). Din acest punct, regăsit în secțiunea noastră la circa 1,70 m de profilul de E, are loc o întărire a zidului prin îngroșarea sa cu circa 1 m, întreaga incintă ajungând până la 3,15 m. Intervenția inginerescă a specialiștilor antici, cu îngroșarea incintei, nu are loc chiar la începutul urcușului, ci în momentul în care panta se acutizează. Se impunea acest artificiu, pentru că zidul nu urca abrupt, ci tăia oblic panta, riscând să se prăbușească datorită înclinării sale. Trebuie remarcat că este vorba de o țesere a zidului și nu de o adosare (pl. 4.2). Prin urmare, a fost prevăzut în proiectul inițial acest artificiu arhitectonic și nu este vorba de o intervenție ulterioară. Practic, pentru echilibrarea incintei la urcarea în pantă, a fost îngroșată această porțiune din latura de S a cetății.

Deteriorarea vizibilă a paramentului intramuran a părții consolidante se datorează, se pare, și solicitării fizice survenite prin poziționarea în pantă, alături, bineînțeles, de distrugerile ulterioare. Practic, pietrele din asizele superioare sunt foarte friabile, iar parte din ele chiar lipsesc. Nu trebuie pierdut din vedere nici faptul că și scurgerile de pe versanți pot fi un motiv suplimentar pentru starea destul de precară în care se găsea zidul. Diferența de nivel pe direcția incintei, în secțiunea cercetată, este de circa 1,10 m, dinspre V către E.

Incinta se prezintă foarte interesant, cu paramentele construite în partea superioară din piatră de calcar de calitate inferioară, friabilă, tăiată neregulat, foarte prost păstrată. Urmează patru asize de cărămidă care îndreaptă zidăria, iar în partea inferioară se întâlnesc blocuri de calcar fasonate, de dimensiuni mai mari, tăiate regulat, mult mai bine conservate. Mortarul este albicios, cu mult var și scoică sfărmată (pl. 4.2).

O altă constatare, legată strict de sistemul de apărare, este că direcția urmată de incintă nu corespunde întru totul celei din planul elaborat de Al. S. Ștefan, ea suferind o deviație, către vest, și, implicit, făcând un unghi în momentul în care începe să urce panta.

În paralel cu adâncirea către fundația incintei, am dezvoltat săpătura și în interiorul cetății, spre nordul secțiunii. Scopul a fost identificarea urmelor de locuire intramurană din apropierea incintei de S – S–V.

La circa 3,70 m de incintă, spre N, la o adâncime de 4,85 m, am identificat un vas de provizii de dimensiuni mari, *dolium*, păstrat foarte bine, dar fără buză, fragmente din aceasta găsindu-le în apropiere. Prin extinderea săpăturii, am mai scos la iveală, aproape lipite, încă două *dolia*, de aceleași dimensiuni. Unul dintre ele, situat în imediata apropiere a primului vas, are rupt circa un sfert din partea sa superioară. Din cel de-al treilea am putut scoate doar circa 1/5 din circumferință, restul intrând în profilul de vest (pl. 5.1). Oricum, cel mai probabil, cele trei vase făceau parte dintr-un depozit mult mai vast, de vreme ce, într-o secțiune de 4 metri lățime, am putut identifica deja trei vase de asemenea dimensiuni.

În caroul 2 al secțiunii, adică aproape de extremitatea sa nordică, intramuros, la o adâncime de – 6,60 m, se profila un zid din piatră, păstrat în condiții foarte precare, cu excepția a două blochete de dimensiuni mai mari. Zidul este legat cu pământ, dar se pare că a fost demantelat, surprinzându-l doar pe o distanță de circa 1,50 m. Starea foarte proastă în care se păstrează ne împiedică să facem speculații referitoare la utilitatea sa.

Extramuros, la aproximativ 1,30 m adâncime, s-a profilat o amenajare, (notată pentru identificare cu L1). Forma, probabil rectangulară, este totuși destul de greu de confirmat pentru că intră atât în profilul de vest, cât și în cel de sud. Limitele sale sunt marcate de un brâu de mortar cu grosimea de aproximativ 0,15–0,20 m, iar podeaua, destul de consistentă, avea în componență lut galben (pe alocuri) și pământ negru. Dimensiunile aproximative sunt: 0,80 m, dinspre profilul de S, până către incintă, și circa 1,50 m, pe profilul de vest. Materialul ceramic, foarte divers și numeros (menționăm doar cele mai comune tipuri: amfore LR1, LR2, farfurii Hayes 3), cel osteologic în cantități impresionante, cupe și pahare de sticlă de diverse forme, caracteristice perioadei

¹⁵ Vezi raportul detaliat în D. Aparaschivei, *op. cit.*, p. 282–284.

romano-bizantine, dar mai ales monedele, identificate chiar în interiorul acestei amenajări, o datează în secolul al V-lea.

În profilul de vest al secțiunii, chiar deasupra L1, se observă o șapă de mortar care este posibil să fie de la o refacere ulterioară a zidului de incintă. Având elementele pe care tocmai le-am expus, în ceea ce privește datarea locuinței, tindem să credem că este vorba de o ultimă refacere a incintei, în secolul al VI-lea.

În august 2008 s-a continuat săpătura în sectorul X al cetății de la Slava Rusă, cu scopul, mărturisit, de altfel, încă de la inițierea acestui proiect, în vara anului trecut, de a identifica parcursul incintei romano-bizantine, dar și pentru a descoperi detalii tehnice folosite în construcția unui astfel de sistem complex de fortificație.

În plus, ne-am propus și rezolvarea, cel puțin parțială, a problemelor apărute relativ la vasele de provizii, din imediata apropiere a incintei.

Pentru atingerea acestor obiective ne-am desfășurat activitatea pe două planuri. În primul rând, am continuat săpătura în secțiunea X, deschisă în 2007, atât intramuros cât și extramuros, unde apăruse o cantitate impresionantă de material arheologic, încă din anul precedent și, în al doilea rând, am deschis SX1, paralelă cu SX. Între cele două secțiuni am păstrat un martor de 4 m, atât din considerente de siguranță (cantitatea mare de dărâmtură din incintă periclita stabilitatea, în cazul unui martor mai îngust), dar și din motive tehnice. X1 are, așadar, dimensiunile de 4x24 m, cu carouri de 4 m, numerotate de la 1 la 6 (de la N către S) (pl. 6.1). Deschiderea acestei noi secțiuni, dispusă aproximativ N-S, către vestul SX, adică în partea superioară a pantei, a avut ca scop identificarea traseului incintei pe o suprafață cât mai consistentă, confirmarea întăririi incintei la urcarea în pantă, până la dimensiunea de 3,15-3,20, în punctul de acutizare a urcușului, dar și eventualele refaceri, care ar fi fost greu de remarcat pe porțiunea de zid care a fost descoperită în SX. Mai mult, ideea unui depozit de *dolia*, dispus de-a lungul incintei, se poate confirma doar dacă se găsesc astfel de vase de provizii dispuse paralel cu zidul cetății.

În SX, carourile 1-2, am reușit profilarea zidului de edificiu, identificat în anul precedent, pe circa 2,20-2,30 m¹⁶. Acesta intră în profilul de E al secțiunii și urmează ca în anii următori să vedem dacă se închide undeva în interiorul secțiunii noastre. Starea deplorabilă în care se păstrează ne împiedică, în acest moment, să tragem concluzii relativ la utilitatea sa. Cert este că pietrele, cele mai multe tăiate neregulat și de dimensiuni medii și mici, în afară de o blochetă de aproximativ 0,30x0,40 m, care se mai poate vedea în asiza superioară a zidului, alături de o alta mai mică, sunt foarte distruse, cel mai probabil de lucrările agricole care au avut loc în zonă, până în anii '80, ai secolului trecut.

În caroul 4 al SX am profilat mai bine cele 3 *dolia* și am reușit golirea unuia dintre ele. Cel de-al treilea vas de provizii, intrat în profilul de V, a fost scos pe circa 1/3 din diametrul său. Vasul 2 a fost golit în totalitate, dar, în afară de pietrele căzute în interior și care au cauzat foarte multe fisuri, cărămidă arsă, moloz, fragmente ceramice destul de puține, oase și pământ, a fost găsită o lespede de mari dimensiuni, fasonată, de formă rectangulară, ruptă într-un capăt (0,68x0,79x0,30), căzută chiar în mijlocul său. Dimensiunile mari, corelate cu identificarea a încă două blocuri de piatră găsite în SX, la circa 1,20 m față de vasul 1, dar și a altor două blocuri fasonate identificate în SX1, toate căzute, sugerează că ele ar proveni din partea superioară a sistemului de fortificare, poate din fortificația de pe colina care străjuia cetatea mare.

Putem aprecia, cu oarecare marjă de eroare, că dimensiunile vaselor de provizii sunt de 1,30 m înălțime, cu un diametru maxim de circa 1,40 m. Volumul aproximativ calculat ar fi de mai bine de 1000 l. Conținutul vasului 2 ne determină să emitem ipoteza că, în momentul ieșirii din uz a incintei, respectivul depozit nu mai era funcțional, pentru că nu s-au găsit urme de semințe sau de cenușă care să ateste că un eventual incendiu, sau alt eveniment, ar fi făcut imposibilă utilizarea lor.

Cele trei *dolia* descoperite în secțiune, în imediata apropiere a incintei, alături de materialul ceramic, osteologic, fragmentele de opaiț, de sticlă, dar mai ales numărul mare de monede, coroborate cu poziția strategică, lipsită de mari probleme de apărare, sunt argumente pentru identificarea zonei de S-V a cetății, cu o arie destinată activităților comerciale. Chiar dacă timpul foarte scurt de care am dispus în realizarea acestei cercetări nu ne permite să emitem concluzii axiomatiche, cert este că în acest sector avem de-a face cu o activitate intensă, sugerată de bogatul material arheologic descoperit, databil în secolele IV-VI.

Scopul principal al cercetării SX din anul 2008 a fost descifrarea sistemului de construcție al incintei. După ce, în anul precedent, constatam că, în proiectul inițial, incinta care ajungea până în preajma creșterii pantei cu o lățime de 2,10 m, înspre profilul de E, a fost întărită prin îngroșarea sa cu circa un metru, întreaga incintă ajungând până la 3,15 m, în acest an am intensificat săpătura la acest sistem. Rezultatele au fost foarte interesante și destul de concludente.

¹⁶ D. Aparaschivei, *op. cit.*, p. 283.

Blocheta de calcar ieșită încă din campania precedentă la adâncimea de circa 3,75 m (2,20 m din elevația zidului), chiar la zona de joncțiune a zidului cu întărirea de un metru, s-a dovedit a fi, de fapt, o parte a unei trepte dintr-un sistem de acces către partea superioară a sistemului de fortificații.

Pe circa 1,70 m din lungimea zidului, din profilul de E până la întărirea zidului, am reușit identificarea a cinci trepte, parțial sau total conservate. Acestea au fost numerotate de la 5 la 1, pornind de la cea situată chiar la îmbinarea dintre zid și întăritură (pl. 5.2).

Treapta 5, din care se păstrează doar piatra consemnată anterior, cu dimensiunile de 0,52 (latura perpendiculară pe zidul de incintă) X0,40 (latura paralelă cu incinta) X0,27 (grosimea), este cea mai înaltă treaptă de până la îngroșarea zidului. Lângă ea ar fi trebuit să avem o altă parte a treptei, practic o a doua piatră, legată cu mortar. În întărirea, chiar pe colț, se observă clar că lipsește această piatră, cu dimensiuni aproximativ egale cu prima, pentru că lățimea treptei era, așa cum se va vedea în continuare și mai clar, de aproximativ un metru, adică la fel cât măsura întărirea incintei. Interesant este că ambele pietre erau cuprinse în incintă pe circa 0,15 m, fiind legate cu mortar. Sub această treaptă se observă un alt strat de mortar de circa 0,10 m, după care un strat de 0,20 m de pământ, până la o structură de piatră care, cel mai probabil, făcea parte din tehnologia de realizare a acestui sistem de acces. Această structură era dispusă la circa 0,50 m de treapta 5, la nivelul treptei 3, și era constituită din 2 pietre juxtapuse, legate cu mortar, pe aproape toată lățimea întăririi, adică circa 0,95 m, și constituia, probabil, o platformă pentru scara 5, dar și întăritură pentru zidul de incintă, având în vedere că erau încastrate, la rândul lor, în fortificație. Cea de-a doua piatră, aflată chiar la colțul pintelului de consolidare (întăritură), are o grosime mai mare de 0,35 m, intrând și în incintă, ca un fel de plintă. Pe cea de-a doua piatră este căzută o blochetă cu dimensiunile de 0,40X0,40 m, probabil chiar celălalt element din treapta 5. Interesant este că, la colțul întăririi, de la locul în care a căzut cea de-a doua piatră și până la platforma ce susținea scara mai sunt încă două asize de piatră. Practic, cel puțin treptele 5 și 4 se sprijineau pe câte un pat de pământ și apoi de mortar.

La 0,27 m adâncime față de treapta 5 (de altfel toate treptele sunt dispuse una de alta la aceeași diferență de nivel) dispunem de o altă treaptă, din care se păstrează doar 0,12 m din elementul care intră în incintă, pe o lungime de 0,35 m. În schimb, se poate observa în negativul de mortar locul în care era dispusă piatra ce întregea această a patra treaptă.

Treapta a treia este interesantă prin noutățile de ordin cronologic pe care le aduce. În primul rând, în zidul de incintă intră o piatră cu dimensiunile aproximative de 0,40x0,32x0,25 (dimensiunile prezentate sunt cele ale elementului care iese din zid). Această treaptă nu mai are juxtapusă o a doua, ci a fost adăugată o podea de lut, foarte bine tasat, care se întindea exact cât ar fi trebuit să fie marginea treptei, adică până în dreptul pintelului. Dimensiunile acestei amenajări sunt de circa 0,40 m pe latura paralelă cu întărirea și de 1,00 m pe latura paralelă cu incinta. Podeaua se oprește spre N, exact în dreptul marginii pintelului, dar continuă să acopere treapta a doua, spre E. Pe această podea au fost descoperite, ca elemente de datare, două monede de secol V și un sfert de monedă, folosită, cel mai probabil, tot în această perioadă. Prin urmare, este foarte posibil ca în secolul al V-lea să fi avut loc o refacere generală a incintei, care a antrenat și o revizuire a utilității scărilor de acces, prin acoperirea unora și refacerea altora. O primă concluzie importantă care reiese din acest silogism este că, atât incinta, cât și sistemul de acces au fost concepute, probabil, în secolul al IV-lea, sau oricum anterior acestui moment de intervenție cu scop de restaurare. Totuși, pentru a dovedi fără tăgadă această ipoteză, cu repercusiuni semnificative în ceea ce privește cronologia întregului sistem de fortificații, mai avem nevoie și de alte elemente, care vor putea fi analizate în urma cercetărilor viitoare.

Treapta a doua este la fel de interesantă, pentru că se păstrează în totalitate, chiar dacă la un moment dat este evident că a fost acoperită de podeaua de lut galben. Este compusă din două elemente (pietre): piatra care intră în incintă are dimensiunile de 0,23X0,33X0,12 m, iar a doua, cea mai mare, 0,75X0,43X0,25 m. Astfel, această treaptă are latura paralelă cu pintelul și are aceeași dimensiune ca și acesta, adică de circa 0,98–1,00 m.

Ceea ce reiese destul de evident din sistemul prezentat este că treptele erau formate din două elemente: unul care se constituie ca un fel de plintă pentru incintă, format din pietre care se încastrează în zid, și al doilea rând de pietre, juxtapuse primelor, legate cu mortar, care constituie, de fapt, calea de acces propriu-zisă (pl. 5.2).

Tot la 0,27 m de ultima treaptă se găsește treapta 1, din care s-a păstrat elementul ce constituie plinta, adică piatra inclusă în incintă. Imediat sub această piatră, la circa 0,20 m, se poate observa o altă piatră, care pare fi o altă platformă pentru această ultimă treaptă. Din păcate, în această porțiune a secțiunii nu se poate interveni deocamdată, pentru lămurirea situației, pentru că deja se intră în profilul de E. Ceea ce se poate spune la această platformă este că are latura perpendiculară pe zid de 0,60, adică nu atinge 0,98 m, cât ar avea o treaptă.

Diferența de nivel între cele cinci trepte este de aproximativ 1,30 m, pe o lățime a zidului de 1,70, ceea ce arată că panta era destul de abruptă, iar rezistența lor trebuia să fie pe măsură.

Pentru anii următori, ar fi interesant de observat cum continuă acest sistem de trepte de-a lungul întăririi zidului, lucru pe care îl vom realiza, când se va avansa în secțiunea SX1.

În SX am continuat săpătura și extramuros, acolo de unde, în anul precedent, s-a recoltat o cantitate impresionantă de monede, majoritar de secolele IV–V, ceramică de diverse tipuri, obiecte metalice, sticlă, oase de animale, etc. S-a ajuns la o adâncime de 2,80 m față de profilul de S al secțiunii și rezultatele au fost, de asemenea, interesante. Pe lângă numeroase fragmente ceramice încadrabile cronologic în secolele IV–VI, majoritatea de tipul LR I, LR II, Hayes 3, au fost recoltate foarte multe oase de animale, în special de păsări, bovine, pești și ovicaprine, fragmente de opaiț, fragmente de pahare de sticlă și candelice tipice pentru secolele IV–V, piese de bronz (cataramă, inele, cruciulițe, tăblițe, nituri, aplice), plumb (un pond, tăblițe, bile) și fier (scoabe, cuie, zgură de fier), coarne prelucrate (pl. 7), peste 60 de monede de secolele IV–V, dar și câteva din secolul al VI-lea. Se confirmă din ce în ce mai clar bănuiala că avem de-a face cu o groapă menajeră utilizată pe durata funcționării incintei.

Așa cum precizam mai sus, al doilea plan de lucru s-a desfășurat la o a doua secțiune, X1. Urmărind direcția incintei, s-a descoperit deja paramentul interior al acesteia, pe circa 2/3 din lățimea secțiunii. În profunzime s-a ajuns la o adâncime de 2,30 m. Zidul este surprins la intrarea în secțiune pe o lățime de 2,40 m și face un unghi de circa 130° față de orientarea secțiunii. Diferența de nivel dintre profilul de V și cel de E este de circa 0,70–0,80 m.

La circa 0,80 m față de profilul de E se observă o refacere a incintei, care merge în pantă, către V, pe toată lățimea secțiunii (pl. 6.1). De altfel, se constată o diferență evidentă a tipului de mortar utilizat la refacerea ultimă a incintei, față de structura veche a zidului. Dacă pentru refacere a fost folosit un mortar alb, lăptos, cu mult var, nisip și pietricele, în elevația propriu-zisă mortarul este roșiatic, cu destulă cărămidă pisată. În opinia noastră, ar putea fi vorba de refacerea surprinsă și în SX, caroul 6 (extramuros), reprezentată în profilurile de V și S printr-o șapă de mortar alb. Din păcate, asizele corespunzătoare intervenției nu s-au mai păstrat decât fragmentar în partea de V a incintei surprinse în SX. În noua secțiune, în profilul de V, sunt identificabile două mari blocuri de piatră fasonată, căzută, cel mai probabil, din fortăreața de pe colină.

Revenind la cronologie, datarea incintei trebuie postulată după ce evaluăm toate informațiile de care putem dispune. În prima campanie semnalăm descoperirea în SX, intramuros, a două monede de sfârșit de secol IV cu urme de mortar; prima la circa 1,50 m adâncime și la o distanță de circa 1,10 m de incintă, iar a doua, la o distanță de 2,30 m de primul chiup. Și în SX1 a fost identificată o primă monedă, în mortar, tot de secol IV, alături de câteva fragmente ceramice, databile în secolele IV–V, ceea ce ar putea conferi un *terminus post quem* pentru datarea zidului, sau, cel puțin, pentru o eventuală fază de reconstrucție sau refacere. Oricum, suntem de părere că cercetările următoare vor aduce elemente suplimentare, pentru a putea data cu destulă precizie acest sistem elaborat de fortificare a cetății.

Campania viitoare va avea ca obiective probarea existenței unui depozit de *dolia* de-a lungul incintei și, implicit, catalogarea ca zonă comercială a acestei părți a cetății, completarea informației despre etapele de refacere a incintei, despre sistemul de acces către partea superioară a fortificației, dar și clarificarea utilității edificiilor intramurane, din care s-a reușit doar să se profileze câteva elemente.

Întregul nostru proiect de cercetare nu înseamnă doar examinarea elementelor strict arheologice, ci dorim integrarea și a unor studii interdisciplinare, realizate de geologi, geografi, arheozoologi, arheobotaniști, etc. Cu sprijinul colaboratorilor noștri, putem reda câteva elemente interesante legate de acest sector al cetății (L?) Ibidă și din perspectivă arheozoologică și pedologică.

Anexa 1

Analiza resturilor faunistice în sectorul X în campaniile din 2007 și 2008

Lector dr. Simina Stanc, Universitatea „Al. I. Cuza”, Iași

În cursul campaniilor derulate în anii 2007 și 2008, în sectorul X, s-au adunat 652 resturi faunistice (435 în 2007 și 217 în 2008), dintre care două de om (coastă și fragment proximal de femur); cele 650 fragmente osoase și dentare sunt de origine menajeră. Resturile faunistice aparțin peștilor (43), păsărilor (17), și cea mai mare parte mamiferelor (590).

Speciile de pești identificate în eșantionul din sectorul X sunt: *Acipenser* sp. (sturioni), *Silurus glanis* (somon), *Cyprinus carpio* (crap), *Esox lucius* (știuca). Alte specii de pești menționate pentru acest sit, în afara celor mai sus precizate, sunt: *Abramis brama* (plătica), *Aspius aspius* (avat), *Blicca bjoerkna* (batca), *Pelecus cultratus* (sabița), *Rutilus rutilus* (babușca), *Scardinius erythrophthalmus* (roșioară), *Tinca tinca* (lin), *Perca*

fluviatilis (biban), *Stizostedion lucioperca* (șalău). În general, pentru situl studiat, ponderea cea mai ridicată (ca număr de resturi identificate) o are crapul, urmat de somn, șalău și știucă.

Speciile de păsări identificate în eșantionul din sectorul X sunt: *Cygnus olor* (lebedă mută) (un rest), *Anser domesticus* / *Anser anser* (gâscă domestică sau sălbatică) (un rest), iar celelalte aparțin lui *Gallus domesticus* (găina).

Cea mai mare parte a resturilor de mamifere aparțin celor domestice (92%) și doar o mică parte celor sălbatice (8%). Speciile de mamifere domestice identificate sunt: *Bos taurus* (vita domestică), *Ovis aries* (oaie) și *Capra hircus* (capră), *Sus scrofa domesticus* (porc), *Equus caballus* (cal), *Equus asinus* (măgar). O specie fără importanță în economia alimentară este *Canis familiaris* (câinele), pentru care s-au identificat 26 fragmente osoase. Raportat numai la resturile faunistice din sectorul X, se observă că, între mamiferele domestice, predomină ovicaprinele (33,6%), urmate de bovine (26%) și porcine (20%).

Dintre mamiferele sălbatice s-au identificat următoarele specii: *Cervus elaphus* (cerb) – 9 resturi, *Sus scrofa ferus* (mistreț) – 15 resturi, *Lepus europaeus* (iepure) – 2 resturi și *Vulpes vulpes* (vulpe) – un rest¹⁷.

Cuantificarea resturilor faunistice provenite din sectorul X.

Specie/Grup	NR	%
<i>Bos taurus</i>	90	26,09
<i>Ovis aries</i> / <i>Capra hircus</i>	116	33,62
<i>Sus scrofa domesticus</i>	70	20,29
<i>Equus caballus</i>	11	3,19
<i>Equus asinus</i>	5	1,45
<i>Canis familiaris</i>	26	7,54
Total mamifere domestice	318	92,17
<i>Sus scrofa ferus</i>	15	4,35
<i>Cervus elaphus</i>	9	2,61
<i>Lepus europaeus</i>	2	0,58
<i>Vulpes vulpes</i>	1	0,29
Total mamifere sălbatice	27	7,83
Total mamifere identificate	345	100
Păsări	17	
Pești	43	
Mamifere neidentificate specific	245	
Total resturi menajere	650	
<i>Homo sapiens</i>	2	

¹⁷ Pentru analiza arheozoologică generală, realizată pentru situl de la Slava Rusă, vezi S. Stanc, L. Bejenaru, Animal Resources Exploitation by the (L)Ibida Fortress Inhabitants: Archaeozoological Data (summary), în 3rd Symposium of Environmental Archaeology-Archeozoological Research in Poland and Middle-East Europe, Data-Methods-Interpretation, 26–29 November 2008, Katowice-Koszecin, 2008. Mai vezi, în același context, S. Stanc, Relațiile omului cu lumea animală. Arheozoologia secolelor IV–X pentru zonele extracarpatiche de est și de sud ale României, Editura Univ. „Al. I. Cuza”, Iași, 2006; S. Stanc, V. Radu, L. Bejenaru, Analyse archéozoologique des restes de poissons provenant du site de Slava Rusă (Roumanie), în P. Béarez, S. Grouard, B. Clavel (eds.), Archéologie du poisson. 30 ans d’archeo-ichtyologie au CNRS. XXVIII^e Rencontres internationales d’archéologie et d’histoire d’Antibes, Antibes, 2008, p. 257–279; S. Stanc, L. Bejenaru, Diversity of the Wild Mammals, Hunted in the Medieval Settlements on the Romania’s Territory, în Natura Montenegrina, Podgorica, 7(3), 2008, p. 337–351; S. Stanc, L. Bejenaru, Fishing in the territory between the Danube and the Black Sea, in the IV–XVIIth Centuries: Archaeozoological Data, în Analele Științifice ale Universității „Al. I. Cuza” Iași, s. Biologie animală, tom LIV, 2008, p. 273–277.

Anexa 2**Considerații preliminare privind utilizarea analizelor chimice de sol în sectorul X al sitului de la (L?)Ibiba (Slava Rusă, jud. Tulcea – 44°50'59.4''N; 28°35'30.7''E, altitudine 67 m)**

Drd. Radu Pârnău, Universitatea „Al. I. Cuza”, Iași

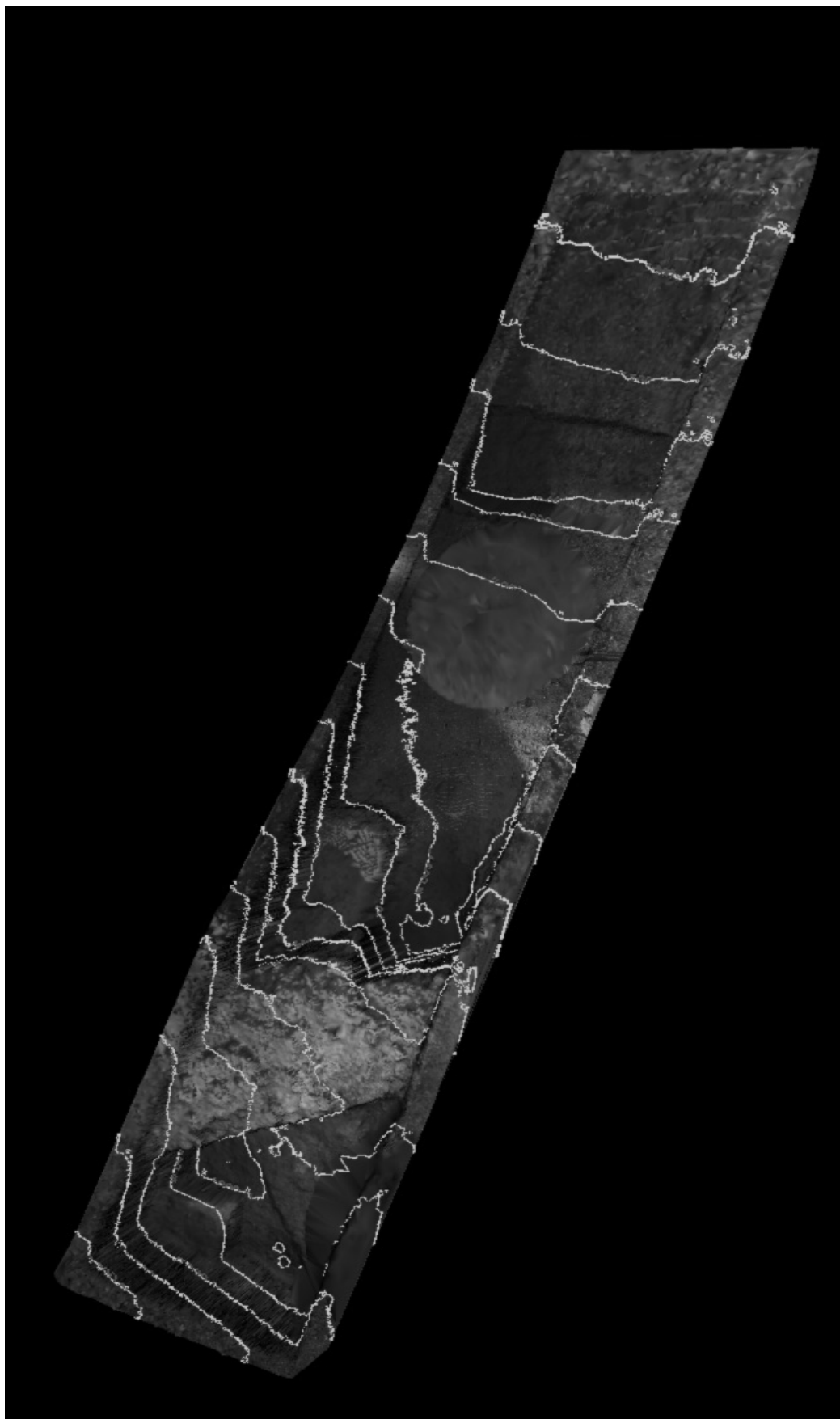
Valorile pH (8,9–9,0), ca și cele ale carbonaților de calciu (16,7–17,8%), sunt ridicate pe toată adâncimea de prelevare a probelor (0–2,1m), ca efect al dizolvării materialului deluvial scheletic calcaros, a calcarului și mortarului cu var utilizat la construcția zidului și a locuințelor adiacente. Conținutul în humus la suprafață este mijlociu (3,19%), în condițiile unei texturi luto-nisipoase (13,7% argilă), după care scade în adâncime, pentru ca în intervalul 1,5–1,8 m să înregistreze o nouă creștere (2,69%). Această valoare, asociată cu frecvența foarte mare a rădăcinilor, denotă prezența unui sol îngropat la această adâncime, deci a unui nivel de călcare, care se corelează cu materialul arheologic și cel osteologic descoperit în cantități impresionante la această adâncime. Cantitatea de fosfor (117–193ppm) și potasiu mobil (1003–1570ppm) este foarte mare pe toată adâncimea săpăturii, indicând, de asemenea, o puternică influență antropică, iar variațiile în stratigrafia solului sugerează diferite etape de locuire (pl. 6.2).

În săpătura intramurană, la adâncimea de 4,85m au fost identificate trei vase de provizii de dimensiuni mari. Dintr-un astfel de vas am prelevat o probă de material pământos, iar analizele efectuate indică un conținut foarte mare de carbonați de calciu (27,35%), un procent foarte mare de nisip grosier (62,6%) și un conținut de argilă de doar 6,2 %. Valorile nu se încadrează în intervalele determinate în restul săpăturii, astfel că se impun cercetări mai amănunțite în viitoarea campanie arheologică, inclusiv prelevarea de probe și din celelalte două vase.

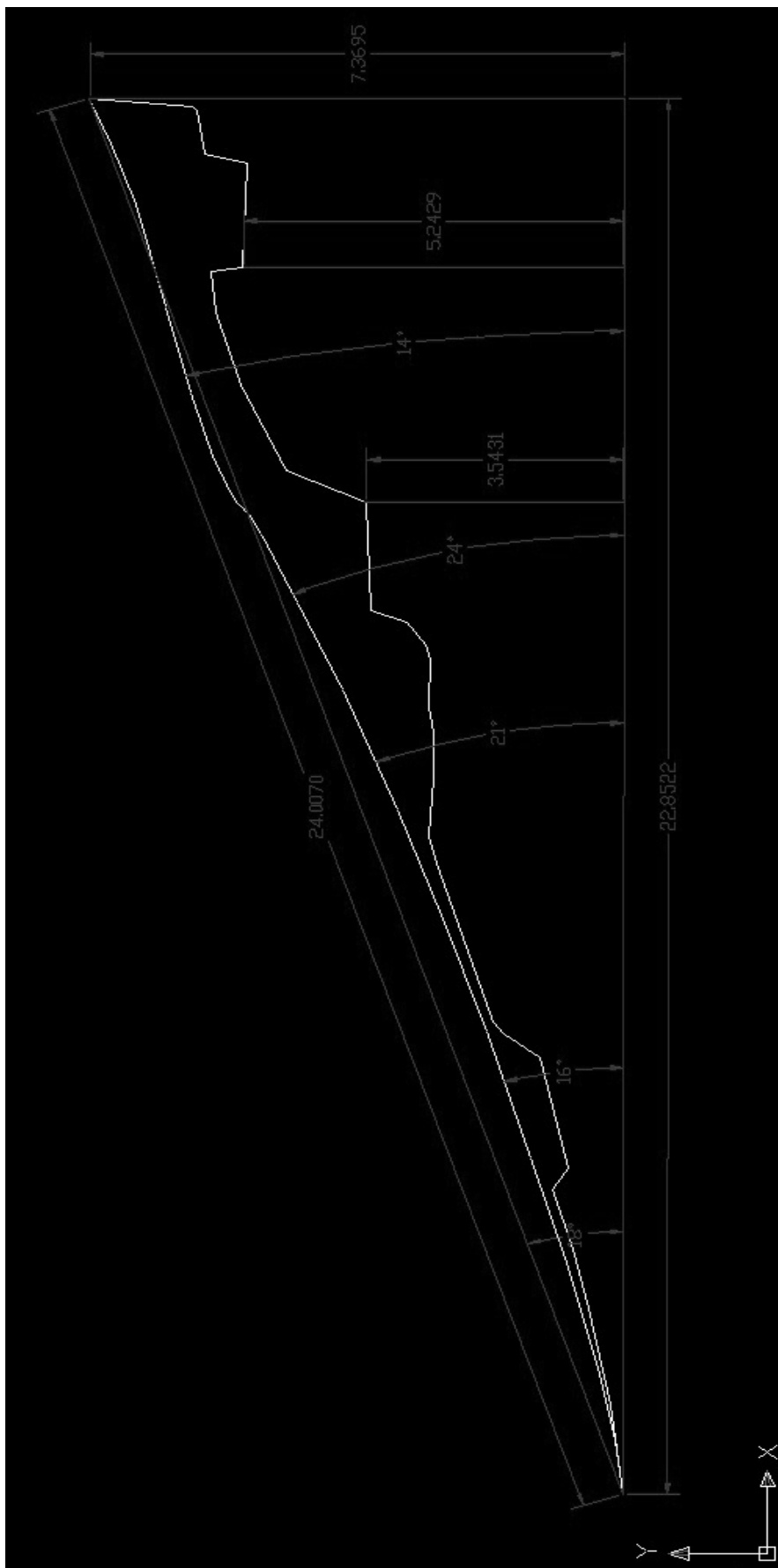
Caracteristic pentru acest sector este gradul mare de înclinare al pantei terenului (25–35%), care imprimă o dinamică accentuată proceselor de versant, astfel încât este posibil ca o parte din artefacte să fi fost transportate spre baza versantului.



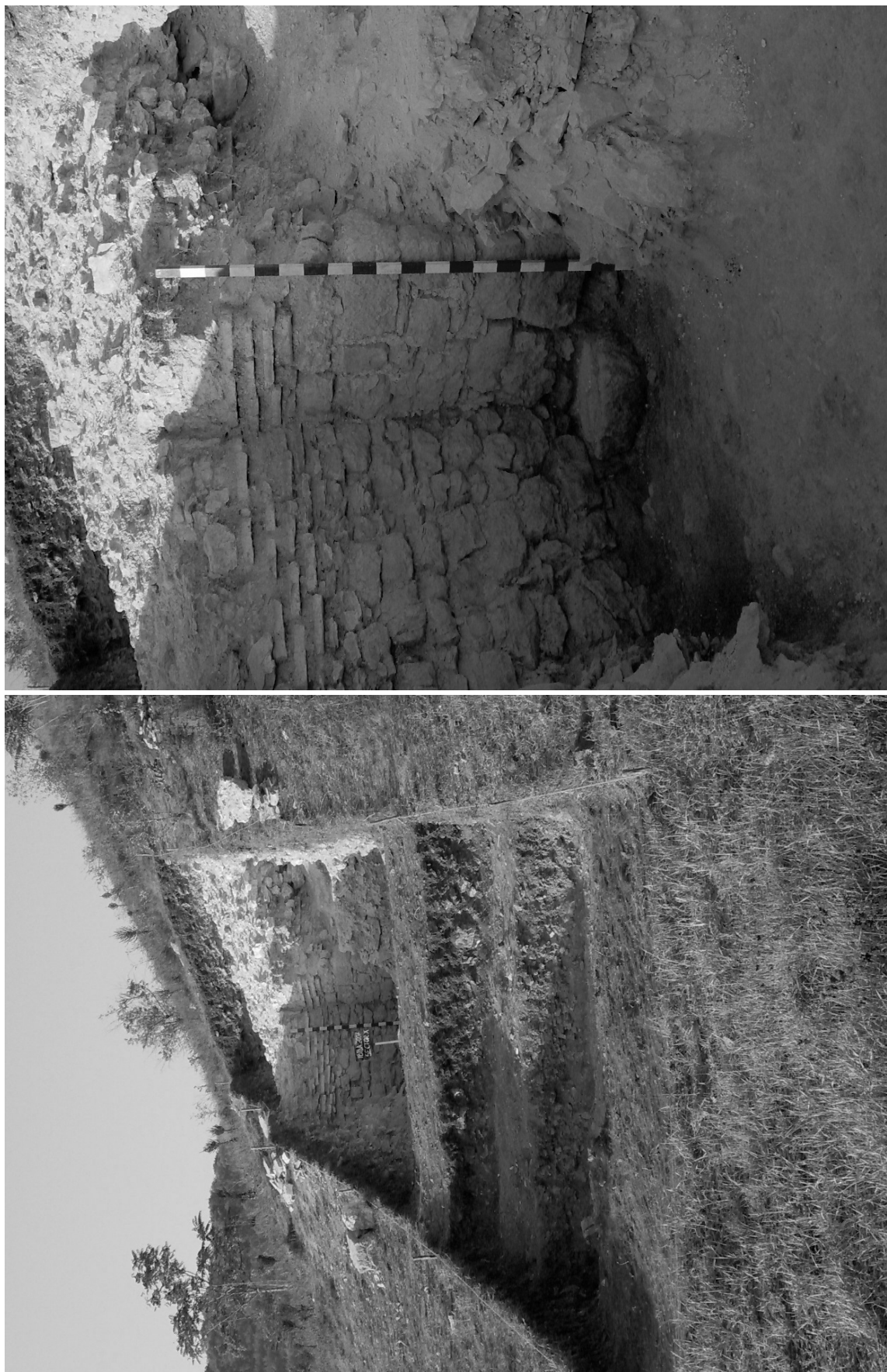
Pl. 1. Planul cetății (L?) Ibida cu amplasarea sectorului X (după Al. S. Ștefan, *op. cit.*, 1977)



Pl. 2. Ortofotografie a secțiunii X în campania 2007 (realizată de echipa *Arheoinvest*, din cadrul Universității „Al. I. Cuza”, Iași –Bogdan Venedict, Andrei Asăndulesci, Radu Balaur)



Pl. 3. Indicatori ai secțiunii X (campania 2007 – măsurători realizate de echipa *Arheoinvest*, din cadrul Universității „Al. I. Cuza”, Iași)



1.

2.

Pl. 4. – 1. Secțiunea X – vedere generală (campania 2007); 2. Structura zidului de incintă (SX)



1.



2.

Pl. 5. – 1. Depozitul de *dolia* (SX, campania 2008); 2. Sistemul de trepte în SX (campania 2008)



1.

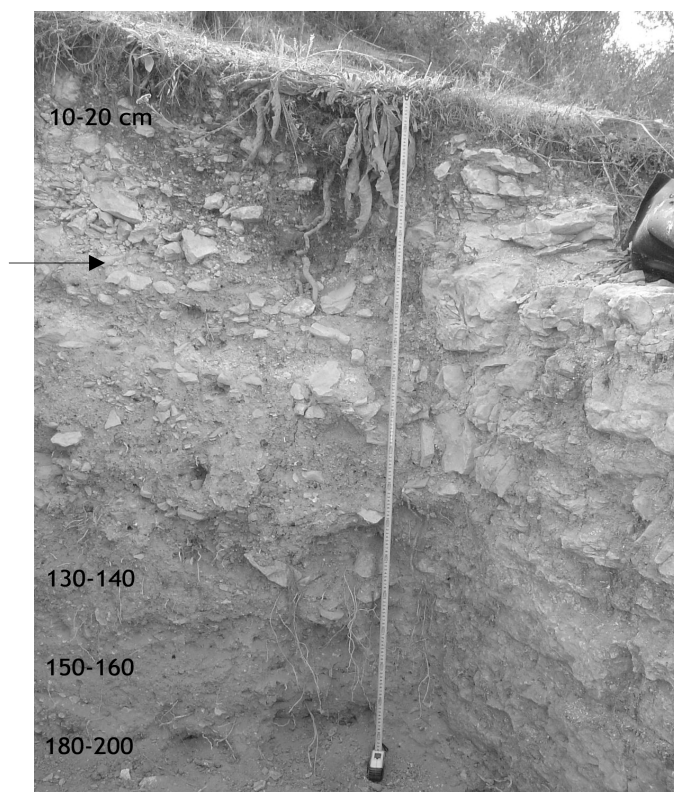
10–20cm: pH–8,3; CaCO_3 –16,7%; humus–3,12%; argilă–13,7%; lut nisipos mijlociu

80–90cm: material de construcție (mortar)

130–140cm: pH–9,0; CaCO_3 –17,8%; argilă–21,0%; lut mediu

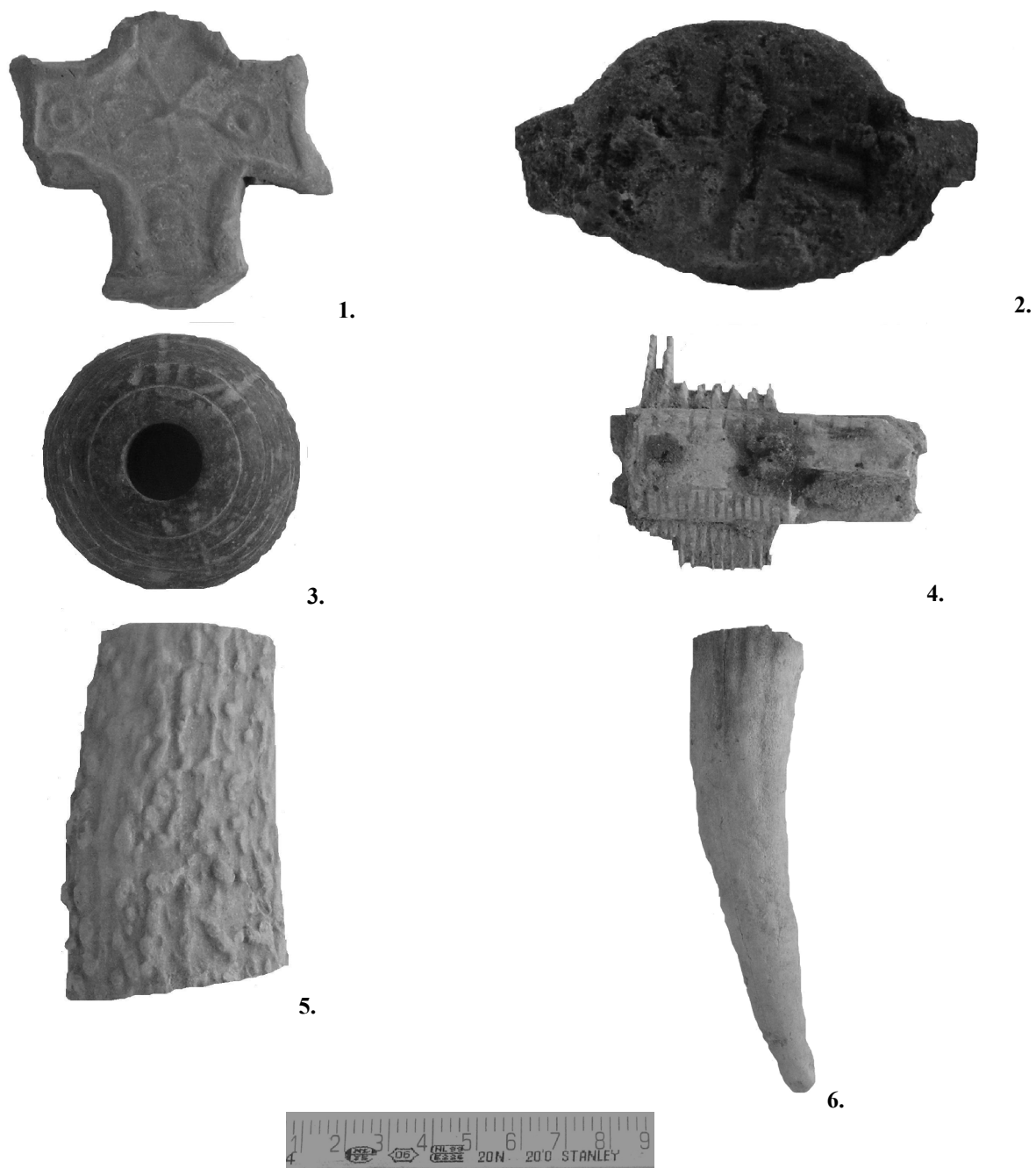
150–180cm: pH–8,9; CaCO_3 –17,67%; humus–2,69%; P–193ppm; K–1570ppm; argilă–18,9%; lut mediu

180–210cm: pH–9,0; CaCO_3 –14,1%; humus–1,12%; P–117ppm; K–1003ppm; argilă–14,1%; lut nisipos fin



2.

Pl. 6. – 1. Secțiunea X1 (campania 2008); 2. Sector X (extramuros) – renzină calcarică scheletică



Pl. 7. *Small finds*, SX, carou 6 (extramuros): 1. cruce din ceramică cu decor; 2. inel sigilar; 3. fusaiolă; 4. fragment de pietene din os; 5. corn prelucrat

LES RECHERCHES ARCHÉOLOGIQUES DE (L?)IBIDA (SLAVA RUSĂ, DÉPARTEMENT DE TULCEA), LE SECTEUR X (CAMPAGNE 2008) (I)

RÉSUMÉ

À Slava Rusă (dép. de Tulcea) a été localisée la plus étendue cité romaine-byzantine de la région, connue comme Ibida ou (L?)Ibida. Dans cette étude sont présentées en détail les recherches archéologiques du secteur X de ce site fortifié de la part centrale-nordique de la Dobroudja.

Les résultats constatés après les campagnes de 2007 et 2008 sont extrêmement utiles pour offrir des informations sur le système architectonique de la cité, la direction du mur d'enceinte, le rapport établi entre la cité proprement-dite et la forteresse située sur la colline du sud-ouest, les étapes de l'édification et de la réparation de l'enceinte. De surcroît, des données précieuses ont été analysées par rapport à la vie économique et sociale de l'intérieur de la cité.

Les matériaux archéologiques, dont trois vases à provisions de grandes dimensions, de type *dolium*, les centaines de monnaies de IV^e-VI^e siècles et les grandes quantités de céramique, *small finds*, mais aussi les éléments de nature urbanistiques, nous ont fait considérer que le secteur du sud – sud-ouest avait une fonction commerciale, au moins dans une certaine période de l'existence de la cité.

À l'étude archéologique on a ajouté deux autres recherches interdisciplinaires, archéozoologiques et pédologiques, destinées à l'élargissement de l'aire de connaissance d'un secteur de la cité ayant une importance à part.

LÉGENDE DE PLANCHES :

- Pl. 1. Plan de la cité (L?)Ibida avec l'emplacement du secteur X (d'après Al. S. Ștefan, *op. cit.*, 1977)
 Pl. 2. Ortophotographie de la section X (campagne 2007) (réalisée par l'équipe *Arheoinvest*, de l'Université „Al. I. Cuza”, Iași – Bogdan Venedict, Andrei Asăndulesei, Radu Balaur)
 Pl. 3. Des indicateurs de la section X (la campagne 2007 – les mesures réalisées par l'équipe *Arheoinvest*, de l'Université „Al. I. Cuza”, Iași)
 Pl. 4. – 1. Vue d'ensemble de la section X (campagne 2007) ; 2. La structure du mur d'enceinte (SX)
 Pl. 5. – 1. Le dépôt de *dollia* (SX, campagne 2008) ; 2. Le système de marches surpris en SX (campagne 2008)
 Pl. 6. – 1. La section X1 (campagne 2008) ; 2. Secteur X (extramuros) – la structure chimique du sol
 Pl. 7. *Small finds* de SX, carreau 6 (extramuros): 1. croix céramique avec un décor; 2. anneau de scelle; 3. fusaïole; 4. fragment de peigne en os; 5. corne poli