

DATE ISTORICE ȘI ARHEOLOGICE DE LA ISACCEA – NOVIODUNUM (JUD. TULCEA). REZULTATE PRELIMINARE ALE CERCETĂRILOR DIN SECTOR CURTINĂ 1 ȘI 2

DE

DAN APARASCHIVEI, GEORGE BILAVSCHI

Keywords: *archaeological research, Isaccea – Noviodunum, Dobrudja*

În estul actualului oraș Isaccea, jud. Tulcea, au fost identificate ruinele fortificației romano-bizantine Noviodunum (Pl. 1). Așezarea era situată la cel mai important vad, pe porțiunea dintre cotul pe care-l face fluviul spre E și până la vărsarea în Marea Neagră. De asemenea, era punctul *terminus* al drumului care lega în antichitate Marcianopolis, Tropaeum Traiani, Ulmetum și (L?)Ibida, de Dunăre. Așa-zisa rută imperială, care traversa Dobrogea, venind de la Marcianopolis, se întâlnea cu ruta de pe *limes*-ul danubian la Noviodunum. Importanța sa l-a determinat pe Ptolemeu să considere Noviodunum *polis*¹, apelativ prin care se dorea evidențierea unei situații superioare din punct de vedere juridic. De altfel, diverși autori și numeroase alte surse cartografice și istorico-geografice romane și bizantine, precum *Tabula Peutingeriana*², *Itinerarium Antonini*³, *Notitia Dignitatum*⁴, Ammianus Marcellinus⁵, Iordanes⁶, Hierocles⁷, Procopius⁸, *Geografia din Ravenna*⁹, Constantin Porphyrogenetul¹⁰, menționează acest centru, ca o recunoaștere a rolului jucat în viața politică regională, dar și în istoria relațiilor comerciale de la Dunărea de Jos, de-a lungul întregii sale existențe.

Localizarea așezării pe malul drept al Dunării, într-o zonă care permitea trecerea ușoară a armatelor, negustorilor, pelerinilor etc. din Moldova spre gurile Dunării și porturile fluviale ori maritime, reprezintă dovada incontestabilă a importanței strategice a localității nord-dunărene, drept pentru care istoricii bizantini și occidentali, geografii persani, arabi, italieni ș. a. au continuat să menționeze toponimele Noviodunum și Isaccea sub diverse forme¹¹, din zorii Evului Mediu și până târziu, în perioada contemporană. În plus, poziția sa avantajoasă permitea operațiuni pentru navele mari și un trafic fluvial permanent, de-a lungul veacurilor istorice.

¹ Ptol., III, 10, 2 (Νοσιόδοονον).

² *Tab. Peut.*, segm. VIII (*Noviodunum*).

³ *Itin. Ant.*, 226, 1 (*Novioduno*).

⁴ *Not. Dign.*, Or. XXXIX, 25 și 33 (*Novioduno*).

⁵ *Amm.*, XXVII, 5, 6.

⁶ *Iord., Get.*, 35.

⁷ Hierocles, *Synecdemus*, 637, 13.

⁸ *Proc., Aedif.*, IV, 11.

⁹ *Geogr. Rav.*, IV, 5, 4.

¹⁰ *Const. Porph., Them.*, II, 47, 58–60.

¹¹ Subiectul a fost discutat tangențial de către o serie de specialiști români, fiind consemnată fugitiv nomenclatura sub care figura localitatea nord-dunăreană în literatura istorică și cartografică a epocii. În acest context, merită subliniate contribuțiile istoricilor N. Iorga (*Studii istorice asupra Chiliei și Cetății Albe*, București, 1899, p. 24; *Cele dintâi cristalizări de stat al românilor*, în *RI*, V, 1919, 1–2, p. 103–113; *Istoria Românilor*, vol. III, *Ciitorii*, ediția a 2-a, volum îngrijit de V. Spinei, București, 1993, p. 3, 58–59. Istoricul român citează numele localității sub forma „vadul Saccei”

Intensificarea investigațiilor de specialitate din ultimele decenii de la Isaccea - Noviodunum a evidențiat un bogat și diversificat material arheologic și numismatic, corespunzător perioadelor romano-bizantină, bizantină și celei tătarăști, fapt ce face dovada unei vieți economice și comerciale dinamice, alimentând astfel interesul crescând al factorilor de putere din zonă (Imperiul Bizantin, Țaratul Bulgar, Hoarda de Aur, cnezatele rusești, Regatul Ungariei, Imperiul Otoman ș. a.).

semnalat în scrierile autorilor bizantini Ioan Skylitzes și Georgios Kedrenos, în pasajul în care s-a descris drumul care lega *Durostor/Durostorum/Dristra* de Delta Dunării. N. Iorga identifica astfel Isaccea cu vechiul toponim *Sacce* menționat în cronicile bizantine din veacurile XI–XII. Conform reputatului istoric român, însă dificil de susținut în prezent, *Vicina* dispăre din documente, lăsând locul în secolul al XVI-lea unui *Isac-Koy* turcesc = „satul lui Isac”, devenit apoi Isaccea. Tot N. Iorga concluzionează că denumirea de Isaccea ar putea deriva de la antroponimul *Satzas* – *Saccea*, liderul local dobrogean consemnat de *Alexiada* Annei Comnena), G. I. Brătianu (*Vicina I. Contributions à l'histoire de la domination byzantine et du commerce génois en Dobroudja*, în *Bulletin de la section historique*, X, 1923, p. 145; *Recherches sur Vicina et Cetatea Albă. Contributions à l'histoire de la domination byzantine et tatare et du commerce génois sur le littoral roumain de la Mer Noire*, Bucurest, 1935, p. 25, 45; *Marea Neagră. De la origini până la cucerirea otomană*, ediția a II-a revăzută, traducere de M. Spinei, ediție îngrijită, studiu introductiv, note și bibliografie de V. Spinei, Iași, 1999, p. 127, 177, 184–185. G. I. Brătianu susținea originea celtică pentru *Noviodunum* – Isaccea și *Arrubium* – Măcin, considerate ca reminiscențe lingvistice puse pe seama constituirii statului celt din Tracia, din veacul al III-lea a. Chr. Citând informații din *Geografia* învățatului persan Abul Fedā, istoricul român sublinia alte două aspecte referitoare la poziția localității *Isacdji* pe malul Dunării – *Thona* și la o distanță de aproximativ 20 de zile de mers călare până la Constantinopol; citatul a fost preluat din K. Miller, *Mappae Arabicae*, vol. II, Stuttgart, 1926, p. 316), R. Vulpe (*Histoire ancienne de la Dobroudja*, Bucurest, 1938, p. 328–330), C. C. Giurescu (*Istoria românilor*, vol. II/2, ediția a III-a, București, 1940, p. 433, 522), M. Gramadă (*Vicina. Isovoare cartografice*, în *Codrii Cosminului*, I, 1925, p. 458), G. Vâlsan (*Dunărea de Jos în viața poporului român*, în *Graiul Românesc*, I, 1927, p. 207 și următoarele), I. Barnea (*Dinogetia et Noviodunum, deux villes byzantines au Bas-Danube*, în *RESEE*, IX, 1971, 3, p. 343–362; *Noi descoperiri la Noviodunum*, în *Peuce*, VI, 1977, p. 103–108; I. Barnea, Al. Barnea, *Săpăturile de salvare de la Noviodunum*, în *Peuce*, IX, 1984, p. 97–105; I. Barnea, Șt. Ștefănescu, *Din istoria Dobrogei*, vol. III, *Bizantini, români și bulgari la Dunărea de Jos*, București, 1971, p. 140, 142. Autorii consideră că există date lingvistice și istorice substanțiale conform cărora numele de Isaccea provine de la alăturarea cuvintelor turcești „Isac” și „cea” = „sat”, după numele unui conducător local, care ar fi avut un rol important în dezvoltarea localității. Teoria nu este viabilă, în condițiile în care nu este susținută de semnalările din cronici. Din veacul al XVI-lea răzbate până la noi numele unui *Isac-Koy* turcesc = „satul lui Isac”, devenit apoi Isaccea, sugerat și de N. Iorga), P. Ș. Năsturel (*Note sur la géographie historique de la Dobroudja chez Constantin Porphyrogénète*, în *Polychronion. Festschrift Franz Dölger zum 75. Geburtstag*, ed. P. Wirth, Heidelberg, 1966, p. 386), V. Spinei (*Moldova în secolele XI–XIV*, ediția a III-a, revăzută cu substanțiale adaosuri și remanieri, Chișinău, 1994, p. 202, 210–212; *Comerțul și geneza orașelor din sud-estul Moldovei (secolele XIII–XIV)*, în *Analele Brăilei*, S. N., I, 1993, p. 184, republicat cu adaosuri și remanieri ale textului și ale materialului ilustrativ, în idem, *Universa Valachica. România în contextul politic internațional de la începutul mileniului al II-lea*, volum îngrijit de I. Șarov, A. Zanoci, Chișinău, 2006, p. 705; *Marile migrații din estul și sud-estul Europei în secolele IX–XIII*, Iași, 1999, p. 439. V. Spinei consideră că punctul strategic reprezentat de vechea cetate romană, romano-bizantină și medievală de la Isaccea l-a determinat pe „ambițiosul tümen-noian Nogai” să-și fixeze, la sfârșitul secolului al XIII-lea, reședința în această fortificație, instaurând propriul stat, de unde a și emis monedă proprie, p. 439), M. D. Ciucă (*Din relațiile Moldovei cu Imperiul Otoman în timpul domniei lui Bogdan al III-lea*, în *RI*, 31, 1978, 7, p. 1258–1262), A. Ghiță, (*Toponimie și geografie istorică în Dobrogea medievală și modernă*, în *Memoriile secției de științe istorice*, seria IV, vol. V, 1980, p. 42); *Aspecte ale organizării politice în Dobrogea medievală (secolele XIII–XV)*, în *RI*, 34, 1981, nr. 10, p. 1863–1897), Șt. Andreescu (*Din istoria Mării Negre (Genovezi, români și tătari în spațiul pontic în secolele XIV–XVII)*, București, 2001, p. 179–180, 182, 185, 188, 225, 232, 263), L. Ionescu (*Considerații diacronice privind denumirea localităților dobrogene*, în *Ovidius University Annals of Philology*, XIV, 2003, p. 141–142), A. Popescu (*Dobrogea otomană (sec. XV–XVI): disocieri teritorial-administrative și cronologice*, în *România în Europa medievală (între Orientul bizantin și Occidentul latin)*. Studii în onoarea profesorului Victor Spinei, volum îngrijit de D. Teicu și I. Căndea, Brăila, 2008, p. 633–652. Referitor la problema discutată aici, a se vedea p. 637, 639–640, 642, 650, 652 și bibliografia reactualizată) ș. a.

Despre mențiunile antice și medievale ale toponimelor *Noviodunum* și *Isaccea* din lucrările istoricilor, călătorilor, pelerinilor, diplomaților, geografilor etc. au scris și specialiști străini precum: L. Niederle (*Manuel de l'Antiquité slave*, tom I, *L'histoire*, Paris, 1926, p. 47), L. Hauptmann (*Les rapports des Byzantins avec les Slaves et les Avars pendant la seconde moitié du VI^e siècle*, în *Byzantion*, IV, 1927–1928, p. 139 și următoarele. Autorul emendează tezele formulate de geografii Fessler și Chalupka în 1815 și 1870, ce-și bazau teoriile pe forma arhaică *Noviódounov*, menționată în lucrarea lui Ptolemeu și care se identifică cu municipiul roman *Noviomagus*, considerând că formele *Neviodunum*, *Novietunum* desemnau numele vechii cetăți dobrogene de pe malul drept al Dunării), F. Lot (*Les invasions barbares et le peuplement de l'Europe*, tom I, Paris, 1937, p. 216, 219), A. Kuzev (*Prinosi kām istorijata na srednovekovnite kreposti po Dolnija Dunav*, V. *Isakča (Oblučitz) i Tulča*, în *Izvestija*, XII, 1971, p. 77–82), C.-J. Guyonvarc'h (*Inventaire critique des toponymes celtiques continentaux en Noviodunum*, în *Apulum*, 12, 1974, p. 75–86) etc.

În ceea ce privește cercetarea sitului arheologic, după un prim sondaj realizat în 1953, de către prof. Gh. Ștefan, săpături arheologice de salvare au fost inițiate în 1955, de-a lungul plajei inundabile a Dunării, de către un colectiv alcătuit din I. Barnea, B. Mitrea și N. Angelescu. Investigațiile s-au finalizat cu întocmirea primului plan coerent al segmentului faleză¹². După câțiva ani, I. Barnea, și apoi împreună cu Al. Barnea, a reluat cercetările, orientându-se asupra laturii răsăritene a incintei (1964, 1967, 1970–1971, 1973)¹³.

În 1990, Gh. Mănușu-Adameșteanu și Fl. Topoleanu au inițiat noi săpături de salvare în zona extramuros, între valurile II și III¹⁴. Cercetările arheologice sistematice au început la Noviodunum în 1995, sub tutela ICEM Tulcea¹⁵. Dr. Victor H. Baumann, responsabilul științific al șantierului, a demarat proiectul *Noviodunum 2000*, care se derulează și în prezent, și care urmărește identificarea raporturilor existente între așezarea civilă delimitată de valurile de pământ și cetate, precum și degajarea unor segmente din incinta de S și din edificiile intra-muros.

Pe baza acestor cercetări și ca urmare a unor descoperiri noi, din *hinterlandul* cetății Noviodunum, au fost publicate de-a lungul timpului mai multe studii de specialitate, de o importanță fundamentală în conturarea unor aspecte de natură politică, economică, dar și juridico-administrativă sau culturală¹⁶.

În cadrul proiectului mai sus menționat, în anul 2007 am inițiat un nou punct de cercetare, C1 (Curtină 1), în concordanță cu explorările științifice din anii trecuți. Astfel, între sectoarele TA (turnul A) și TC (turnul de colț), chiar la jumătatea distanței (la circa 15 m față de cele două turnuri descoperite în urma săpăturilor din anii anteriori), am trasat secțiunea C1, cu dimensiunile de 4 X 20 m, orientată aproximativ NE–SV (Pl. 2; Pl. 3/1).

Obiectivele de cercetare stabilite pentru acest sector au fost: edificarea asupra tehnicii de construcție a incintei, identificarea succesiunii cronologice a etapelor de refacere, activitatea constructivă intra și extramuros, precum și conexarea unor elemente cu situații apărute în celelalte sectoare cercetate.

În urma campaniei din anul 2007, am putut trage câteva concluzii foarte interesante, atât în ceea ce privește tehnica de construcție a incintelor, a unor complexe de locuire identificate, cât și relativ la cronologia acestora. Materialul arheologic variat și bogat ne-a ajutat la conturarea unei imagini mai limpezi, incomplete

¹² N. Angelescu, M. Bucur, V. Spoială, *Săpăturile de salvare de la Noviodunum*, în *MCA*, IV, 1957, p. 155–174; I. Barnea, B. Mitrea, *Săpăturile de salvare de la Noviodunum*, în *MCA*, V, 1958, p. 461–473;

¹³ Vezi rezultatele acestor cercetări în I. Barnea, *op. cit.*, 1977, p. 103–121, cu completări în I. Barnea, Al. Barnea, *op. cit.*, p. 97–105 și 503–518, dar și în A. Stoia, *Les fouilles archéologiques en Roumanie*, în *Dacia*, N.S., XIX, 1975, p. 290, nr. 105.

¹⁴ Pentru mai multe detalii legate de istoricul cercetării de la Noviodunum, a se vedea raportul arheologic *Isaccea, jud. Tulcea, punct Cetate*, în *CCA*, Campania 2000, București, 2001, p. 108 și site-ul www.Noviodunum.ro.

¹⁵ A se vedea rapoartele de cercetare arheologică Isaccea, jud. Tulcea, punct Cetate, în *CCA*, Campaniile 1995–1997, București, 1998, p. 34; *ibidem*, Campania 1998, București, 1999, p. 91; *ibidem*, Campania 2000, București, 2001, p. 108–109; *ibidem*, Campania 2001, București, 2002, p. 157–159; *ibidem*, Campania 2002, București, 2003, p. 156–157; *ibidem*, Campania 2003, București, 2004, p. 146–149; *ibidem*, Campania 2004, București, 2005, p. 186–188; *ibidem*, Campania 2005, București, 2006, p. 181–187; *ibidem*, Campania 2006, București, 2007, p. 186–189; *ibidem*, Campania 2007, București, 2008, p. 157–161.

¹⁶ În afară de lucrările menționate mai sus, adăugăm: E. Bujor, G. Simion, *Săpăturile de salvare din cimitirul roman de la Isaccea*, în *MCA*, VII, 1961, p. 391–399; Al. S. Ștefan, *Noviodunum. Studiu de foto-interpretare arheologică*, în *BMI*, XLII, 1, p. 3–14; Al. Barnea, *Municipium Noviodunum. Nouvelles données épigraphiques*, în *Dacia*, N.S., XXII, 1988, p. 53–61; idem, *Municipium Noviodunum*, în *Peuce*, X, 1, 1991, p. 81–84; G. Simion, *Descoperiri noi pe teritoriul noviodunen*, în *Peuce*, VI, 1977, p. 123–148; idem, *Săpăturile de salvare de la Troesmis*, în *Peuce*, VIII, 1980, p. 153–158; idem, *Descoperiri noi în necropola de la Noviodunum – raport preliminar*, în *Peuce*, IX, 1984, p. 75–97; idem, *Rituri și ritualuri funerare practicate în necropola romană de la Noviodunum*, în *Pontica*, XXVII, 1994, p. 91–105; idem, *Ensemble funéraire de la nécropole tumulaire de Noviodunum (Isaccea)*, în *Dacia*, N.S., 38–39, 1994–1995, p. 121–149; idem, *Noi descoperiri în necropola tumulară de la Isaccea (Noviodunum)*, *jud. Tulcea*, în *Pontica*, XL, 2007, p. 307–338; K. Lockyear, T. Sly, A. Popescu et alii, *The Noviodunum Archaeological Project 2000–2004: Results and Conclusions from the Pilot Seasons*, în *Peuce*, S.N., III–IV, 2005–2006, p. 121–158; C. Paraschiv-Talmațchi, A. Stănică, *Mărci de olar descoperite la Isaccea (Noviodunum) – jud. Tulcea*, în *Peuce*, S.N., III–IV, 2005–2006, p. 283–304; L. Bejenaru, *Resurse animale utilizate în economia așezării medievale de la Isaccea: date arheozoologice*, în *Peuce*, S.N., I (14), 2003, p. 581–588; idem, *Date arheozoologice privind cetatea medievală și așezarea extramuros de la Isaccea-Noviodunum (campaniile 2001, 2003–2004)*, în *Peuce*, S.N., III–IV, 2005–2006; p. 399–410; A. Stănică, *Une estampille de bronze pour marquer des amphores découverte à Noviodunum – Isaccea*, în *Pontica*, XL, 2007, p. 515–520.

încă, despre sistemul arhitectonic al acestei cetăți cu o existență îndelungată. În continuare, vom reda succint stadiul cercetării până în anul 2008¹⁷.

Lângă colțul de NE al secțiunii a fost identificat un complex de locuire (L1). Pereții locuinței, de circa 0,25 m înălțime, erau din chirpici fabricați din lut galben, păstrați fragmentar pe circa 1,25 m pe direcția N-S, și 0,90 m pe direcția E-V. Ca material arheologic semnalăm o cantitate importantă de ceramică romano-bizantină din secolele VI-VII (boluri, urcioare, amfore, farfurii etc.), un fragment de colonetă, un picior de candelă, alături de brățări fragmentare din sticlă. Chiar pe podeaua L1, la -1,30 m, am descoperit fragmente ceramice tipice secolului al VI-lea și începutului de secol VII, elemente importante în datarea locuinței.

În ceea ce privește incinta, care a putut fi identificată pe toată lățimea secțiunii, remarcăm păstrarea în bune condiții a elevației. Atât după materialul arheologic, cât și după tehnica de construcție, identificată și în restul cetății, am optat pentru ipoteza amplasării sale în perioada romano-bizantină. Zidul a fost descoperit la -1,55 m, dar cobora în pantă până la -2,15 m. Cât privește lățimea sa, se mai păstrează circa 1,80-1,90 m.

Lipită de zidul romano-bizantin se putea observa o refacere consistentă, cu emplectonul legat cu un mortar alb lăptos, și cu paramentul țesut diferit (Pl. 6/1). Lățimea acestei refaceri a zidului varia de la 1,20 la 1,40 m, în funcție de gradul de distrugere consemnat, iar adâncimea, de la -2,55 m, în partea sa cea mai de N, până către -3,00 m.

Aceste detalii tehnice se completează cu identificarea unei monede tăiate și a unei cantități impresionante de ceramică smălțuită de la sfârșitul secolului al XIII-lea – începutul secolului al XIV-lea, la care se adaugă un vârf de săgeată și fragmente de brățară de sticlă, fapt care ne ajută în confirmarea ideii că respectiva porțiune sudică a incintei ar fi fost adăugată ulterior, undeva în veacurile XIII-XIV¹⁸. Asta cu atât mai mult cu cât, aceeași situație se regăsește și în alte puncte ale cetății, respectiv la turnul A sau la Turnul Mare. La acest ultim element al fortificației, a fost semnalată o refacere a laturii de V, folosindu-se o tehnică de reconstrucție identică.

În extra-muros s-a constatat existența unei amenajări de lut galben, cu fragmente de țiglă pe podea, cu material cu specific militar modern, ceea ce confirmă existența unui complex locuit efemer în primul război mondial, când în zonă se semnalează o intensă activitate militară.

În carourile 3-4 a mai fost identificată o amenajare cu dimensiunile aproximative de 2,70 × 1,40 m (L3). În partea sa de V, s-a profilat o mică groapă menajeră, de unde s-au recoltat fragmente ceramice în cantități impresionante, databile în secolul al XIII-lea (inclusiv trei vase cu mărci de olar, ceramică smălțuită, amfore tipice), alături de oase de animale, cuie cu capătul lat, dar și un tezaur de opt monede de bronz, păstrate în condiții foarte bune¹⁹.

Prin urmare, incinta medievală timpurie nu avea o altă orientare, ci urma traseul celei romano-bizantine, procedându-se la refacerea ultimei cu mijloacele existente în acel moment și, de multe ori, în pripă. Nu trebuie omisă nici posibilitatea unor refaceri succesive ale fortificațiilor, determinate, cel mai probabil, de perioadele dese de instabilitate politică din zonă, caracteristice secolelor XIII-XIV²⁰.

Obiectivele săpăturii din anul 2008 au fost stabilite încă de la sfârșitul campaniei precedente. În scopul de a căuta o rezolvare cât mai precisă, în ceea ce privește datarea refacerii medievale a incintei și posibila sa corelare cu L3, dar și relaționarea zidului legat cu pământ din caroul 5 cu locuința L1, am mers pe două linii importante de dezvoltare a cercetării. În primul rând, am continuat SC1, unde am insistat, cu precădere, în apropierea refacerii medievale, respectiv în L3, dar și în caroul 5, pentru a contura cât mai mult din locuința L1. În al doilea rând, am inițiat o nouă secțiune, paralelă cu C1, denumită C2, cu intenția de a descoperi destinația zidului care taie L1, dar și pentru a identifica forma și dimensiunile respectivului complex de locuire (Pl. 3/2). Un alt obiectiv al extinderii săpăturii cu încă o secțiune era acela de a decoperta cât mai mult din sectorul de SE al cetății, în corelație cu deschiderea unei noi secțiuni și la TC.

¹⁷ Pentru prezentarea detaliată a rezultatelor săpăturilor arheologice din sectorul Curtină 1, din anul 2007, a se vedea în CCA, Campania 2007, București, 2008, p. 159-161.

¹⁸ *Ibidem*, p. 160.

¹⁹ Identificarea lor a fost făcută de colegul Aurel Vâlcu, de la Institutul de Arheologie din București. Este vorba de monede tătarăști, din ultimele decenii ale secolului al XIII-lea și începutul secolului al XIV-lea, toate fără emitent. Cel mai probabil, ele se leagă de înfrângerea lui Nogai, de la sfârșitul secolului al XIII-lea, când este posibil să fi fost ascunse. În acest context, amintim și ipoteza existenței la Isaccea a unei monetării, care este posibil să fi funcționat între 1286 și 1351: István Vásári, *Cumans and Tatars*, Cambridge, 2005, p. 90, cu trimiteri la bibliografie

²⁰ În campania din 2007 am beneficiat și de sprijinul logistic al echipei *Arheoinvest*, de la Universitatea "Al. I. Cuza", prin membrii săi: B. Venedict, A. Asăndulesei, F. Mocanu, R. Balaur, C. Nicu, cărora le mulțumim.

Așadar, în SC1, caroul 4, am intervenit cu lucrări de *grundis* în porțiunea de podea conservată din anul precedent. La aproximativ 2,60 m față de nivelul superior al incintei romano-bizantine, în colțul de NV al secțiunii, am identificat un perete de lut galben, pe circa 0,80 m și cu o grosime de 0,16 m. Concluzia preliminară din această nouă situație este aceea că avem de-a face cu un alt complex de locuire, denumit de noi L4. Practic, acest perete de locuință suprapune plinta zidului, deci este ulterior acestuia. Plinta incintei se regăsește pe circa 0,90 m, după care se întrerupe, brusc, spre E, iar imediat sub aceasta avem o pătură de lut galben tasat. În nivelarea L4 am identificat foarte multă ceramică (datată la sfârșitul secolului al XIII-lea – începutul secolului al XIV-lea), fragmente de brățări, piroane, sticlă, oase de animale, dar și material roman antrenat.

Adâncind săpătura la baza zidului medieval, am constatat o cantitate redusă de material arheologic, oricum mult mai mică decât în nivelul anterior. Cât privește L4, s-a reușit profilarea laturilor de N și V, pe câte circa 0,90 m, fără a putea stabili precis forma complexului, din cauza stării destul de precare de conservare.

În încercarea de a desluși tehnica de realizare a refacerii medievale, am degajat șanțul de construcție al zidului și am ajuns la un strat de pământ galben, tasat, urmat de un pat de pământ negru, cu lentile de lut, probabil talpa pe care s-a ridicat respectiva incintă. Cu aceste elemente constatate, putem afirma că zidul se sprijină pe o platformă de pământ tasat pe o suprafață de mai bine de 3,00 m, pentru ca spre V să dispună de o plintă. Asiza cea mai de jos a zidului este constituită din piatră de dimensiuni relativ mari, tăiată neregulat. Sub această asiză este identificabilă o șapă de mortar, destul de consistentă, care pare a fi baza efectivă a zidului.

Din caroul 4, respectiv din șanțul săpat în primul război mondial, am mai scos și o cărămidă cu o ștampilă păstrată fragmentar, având inscripționat ...FLM: [(Classis)] Fl(avia) M(oesica).

Cât privește succesiunea de locuire din apropierea zidului, lângă L4, atât înspre S, dar și spre E, se pot observa mai multe fragmente de podea de lut foarte consistent. În aceste condiții, L3 ar suprapune nivelul pe care s-a ridicat L4.

Materialul arheologic descoperit, mai ales ceramica, dar și sticla, brățările, fragmentele osteologice de animale sugerează, pe lângă analiza stratigrafică menționată, o succesiune de locuire continuă, din secolul al XII-lea – până în secolul al XIV-lea, pe cel puțin trei niveluri, după cum urmează: 1. nivelul care îi corespunde lui L3; 2. nivelul cu L4; 3. nivelul de construcție al incintei medievale – și poate, chiar un al patrulea, cu nivelarea de sub zid, cu pregătirea platformei peste care s-a ridicat incinta. Dovada unei astfel de nivelări este faptul că, un sondaj efectuat la circa 0,60 m de profilul de V, cu o adâncime de doar 0,30 m, a scos la iveală ceramică amestecată, medievală și romano-bizantină, și chiar o monedă romano-bizantină (probabil de la sfârșitul secolului al IV-lea).

Cât privește celălalt obiectiv propus pentru această secțiune, și anume lămurirea fazelor de construcție și conturarea locuinței L1, am trasat încă un carou (6). Din motive subiective, săpătura în SC1 am continuat-o, practic, pe circa un metru în interiorul noului carou trasat.

Aici am reușit să descoperim laturile de S, V și N (L1 se continuă în profilul de E și se închide în SC2). Dimensiunile sale aproximative pot fi estimate la 2,70 × 1,70 m (Pl. 4/1). Zidul Z1, legat cu mortar alb și ridicat din piatră de mici dimensiuni, tăiată neregulat, se pierde către profilul de N. În plus, este suprapus de o podea de lut. Spre N, L1 este suprapusă de o altă structură de lut, regăsită în profil, înaltă de circa 0,50 m, care poate constitui o parte a unui perete de la un alt edificiu (L6), ori de la o altă încăpere a aceleiași locuințe (Pl. 4/2).

Materialul arheologic descoperit în straturile superioare ale intervenției în noua suprafață trasată se compune dintr-o monedă de secol VI, fragmente de brățări de sticlă, un fragment de candelă databil în veacurile V-VI și fragmente ceramice romano-bizantine.

Spre V, sub podeaua L1, la circa 0,45 m, am identificat un fragment de zid orientat E-V, paralel cu profilul de N, denumit convențional Z2. Pe o porțiune de circa 0,80–0,90 m se pot vedea trei asize, două din cărămidă și una din piatră de calcar fasonată. Acest zid, legat cu pământ, este acoperit, la rândul său, de un pat de lut galben. Pe lățimea întregului profil de N se pare că avem o nouă structură, care se leagă de L6 și intră chiar în profilul de V.

Din această porțiune a SC1 am „recolat” o mare cantitate de olane de acoperiș (pentru circa 6–7 m²). Din estimările pe care le putem face acum, în acest stadiu incipient al cercetării, se pare că Z2 ar fi putut constitui temelia unui edificiu solid, dar cu elevație de cărămizi de lut nearse, identificate *in situ* în cantități impresionante. Deasupra asizelor Z2 se observă un strat de arsură de lemn ce se întinde pe circa doi metri, atât pe zid, cât și pe patul de lut de deasupra sa. Cât despre cronologia acestor noi elemente, Z2 și L6, care par a fi în legătură, este prematur să facem aprecieri tranșante. Oricum, în funcție de materialele de care dispunem până în acest moment (ceramică majoritar de secolele V-VI, fragmente de sticlă, piroane etc.), precum și în

funcție de stratigrafia care ne-a permis o datare aproximativă a L1, putem încadra acest nou complex la sfârșitul secolului al V-lea – începutul secolului al VI-lea.

La E de SC1 și la V de TC 5 (secțiune trasată tot în 2008), am deschis SC2, inițial de 3 × 20 m, și apoi extinsă cu încă un carou, orientată paralel cu SC1. Noua secțiune a fost cercetată în perimetrul carourilor 2–5 și, parțial 6 (doar 0,60 m din caroul 6). Între cele două secțiuni, SC1 și SC2, s-a păstrat un martor de un metru.

Sub stratul consistent de dărâmtură, corespunzător ultimului nivel romano-bizantin (sfârșitului secolului al VI-lea), s-a observat un nivel de distrugere constituit dintr-un amestec de chirpici ars, de culoare roșiatică, provenit probabil din structura de rezistență a locuințelor distruse prin combustie, situate la N ori la E de complexe de locuire la care facem referire, fragmente de țiglă și olane, ceramică, sticlă etc., toate de factură romano-bizantină. Alături de materialul identificat aici, a fost descoperită și o monedă romano-bizantină, element important în datarea nivelului menționat.

Fragmentul cronologic surprins suprapune un alt orizont cultural, reprezentat aici de două locuințe: L1, mai precis peretele estic al acestui complex, identificat parțial în SC1 și, adosat peretelui răsăritean al L1, s-a identificat o nouă locuință, denumită convențional L5. Peretele comun al celor două locuințe a fost distrus, parțial, de intervenția recentă a unei rozătoare (Pl. 5/1).

În partea sa nordică, la aproximativ -1,80 m față de nivelul contemporan de călcare de pe martorul de N, parțial intrat în profilul septentrional al SC2, s-a descoperit un vas de mari dimensiuni (diametrul maxim – aproximativ 1,50 m, grosimea pereților – 0,05–0,08 m), din categoria *dolium* (Pl. 5/2). Se pare că recipientul era inclus în L5, fiind adosat pereților acesteia. Din interiorul vasului au fost prelevate bucăți din pereții locuințelor distruse, precum și chirpici ars, fragmente ceramice de factură romano-bizantină, o monedă din aceeași epocă, o cantitate consistentă de cenușă și cărbune (provenind de la bârna unei amenajări gospodărești, identificată în profilul nordic la aproximativ -2,05 m), resturi de olane de la acoperișul L5.

La circa 1,85–2,10 m adâncime, sub un consistent strat de dărâmtură cu chirpici ars, în profilul nordic al SC2, a fost identificată o lentilă de cărbune (probabil, de la o grindă din structura de rezistență a unei noi locuințe), având spre extremitatea sa estică capătul unei bârne carbonizate, care este posibil să reprezinte talpa unei structuri realizate din lemn.

Spre E, în apropierea profilului răsăritean al SC2, s-a identificat o altă etapă de distrugere, sub forma unui șanț ce a secționat peretele de E al L5. De aici au fost recoltate o cantitate impresionantă de chirpici ars de culoare roșiatică, țiglă și olane, numeroase fragmente ceramice de proveniență romano-bizantină, o monedă, obiecte din fier, sticlă ș.a. Sub acest nivel de dărâmtură (pus pe seama distrugerilor prin incendiere a unei locuințe identificate în TC5), s-a observat un altul, constituit din moloz, pietricele și resturi ceramice, dar și fragmente osteologice ale unor animale. La lucrările de *grundis* realizate la E de L5, s-a identificat sub podeaua de lut a locuinței menționate un vâscior din lut (cu înălțimea de aprox. 0,12 m, având formă globulară și decorat cu caneluri orizontale și paralele, dispuse pe umerii recipientului) (Pl. 5/3).

La aproximativ 2,10 m față de martorul de N, a fost identificat nivelul de călcare romano-bizantin, care se prezintă sub forma unei lentile consistente de pământ de culoare galbenă. Corespunzător acestui orizont cultural sunt fragmentele ceramice datate în secolul al VI-lea, teracota, țiglele și olanele specifice acestei perioade, sticlă colorată și oase de animale. La S de nivelul de călcare romano-bizantin (la cca. 3,80 m față de profilul nordic al SC2), a fost dezvelit zidul de incintă, surprins de altfel în toate sectoarele de pe latura de S a fortificației, având o deviație vizibilă NV–SE. Pe latura sa de N și pe toată lățimea paramentului, zidul, surprins arheologic la aproximativ 5,80–6,00 m față de martorul de N, având o deschidere de cca. 2,10–2,30 m, a suferit din cauza intervențiilor moderne, odată cu săparea tranșeei din primul război mondial (Pl. 6/2). Zidul de incintă, identificat pe toată lățimea secțiunii, a fost construit din pietre de gresie și calcar de dimensiuni reduse, legate cu mortar. După materialul arheologic și după tehnica de construcție, poate fi amplasat în perioada romano-bizantină. Demantelarea sa poate fi pusă pe seama evenimentelor ce au generat edificarea șanțului defensiv din primul război mondial.

Refacerea incintei romano-bizantine avea emplectonul legat cu un mortar lăptos și paramentul clădit diferit de structura sa din celelalte secțiuni. Lățimea acestei refaceri a zidului variază de la 1,20 la 1,40 m, în funcție de gradul de distrugere consemnat, iar adâncimea variază de la -4,02 m în partea sa cea mai de N, până către -5,60 m, față de nivelul actual de călcare de pe martorul nordic al SC2.

După o evaluare preliminară a artefactelor identificate în cele două puncte de lucru, se poate preciza că materialul arheologic prelevat comportă similități cu piesele identificate în celelalte sectoare cercetate.

Tipurile ceramicii romano-bizantine și medievale, de factură locală și uz casnic, identificate la Noviodunum – Isaccea, se regăsesc în numeroase situri arheologice din teritoriul Dobrogei, dar și din celelalte regiuni istorice și geografice ale României²¹. Au fost analizate fragmente ce aparțin categoriilor ceramicii locale de culoare roșiatică și cenușie, decorate cu incizii ori creștături oblice realizate cu roțița dințată. Formele sunt diversificate, observându-se totodată o paletă variată a tipurilor ceramice (vase de provizii – *dolium* –, oale-borcan fără toartă și vase prevăzute cu una sau două toarte, urcioare, căni – cu sau fără toarte –, castroane, străchini, boluri etc.) (Pl. 7).

Ceramica smălțuită de factură bizantină și ceramica fină de import de culoare roșietică, decorată cu incizii liniare ori vălurite, ori cu șiruri de mici împunsături realizate cu roțița dințată, descoperită în punctele de lucru menționate, se bucură de o largă răspândire în zonele dunărene și pontice²² (Pl. 8).

Odată cu prelevarea unei cantități impresionante de ceramică, teracotă, țigle și olane s-a recoltat și un număr apreciabil de alte artefacte precum obiecte de podoabă (brățări din fire metalice împletite²³ ori din pastă sticloasă²⁴, mărgele, clopoței ș. a.), fragmente de sticlă colorată, fusaiole²⁵, alte piese de uz casnic, diverse obiecte din os decorate prin incizare, monede romano-bizantine, bizantine, tătărăști ori genovezo-tătare, cuie, piroane, scoabe etc. (Pl. 9; Pl. 10).

Cu scopul de a elucida măcar unele dintre situațiile dilematice apărute, obiectivele campaniilor viitoare ar fi, punctual: prelungirea spre N a SC1 și SC2, pentru rezolvarea situațiilor arheologice apărute în carourile 5 și 6, dar și spre S, pentru cunoașterea situației din caroul 1; continuarea investigațiilor în SC1 și SC2, pentru stabilirea raporturilor stratigrafice între complexele de locuire; evidențierea raporturilor cronologice între eventualele faze de construcție, refacere și distrugere a zidurilor incintei romano-bizantine și medievale; stabilirea legăturilor între locuirea ulterioară din interiorul și exteriorul fortificației și a semnificației cetății medievale în noile condiții istorice ale secolelor XI–XIV; corelarea rezultatelor cercetării din toate punctele actuale de lucru; încadrarea secțiunilor în planimetria generală a sitului Noviodunum; trasarea principalelor direcții pentru demararea proiectului de conservare a zidurilor fortificației de la Isaccea – Noviodunum.

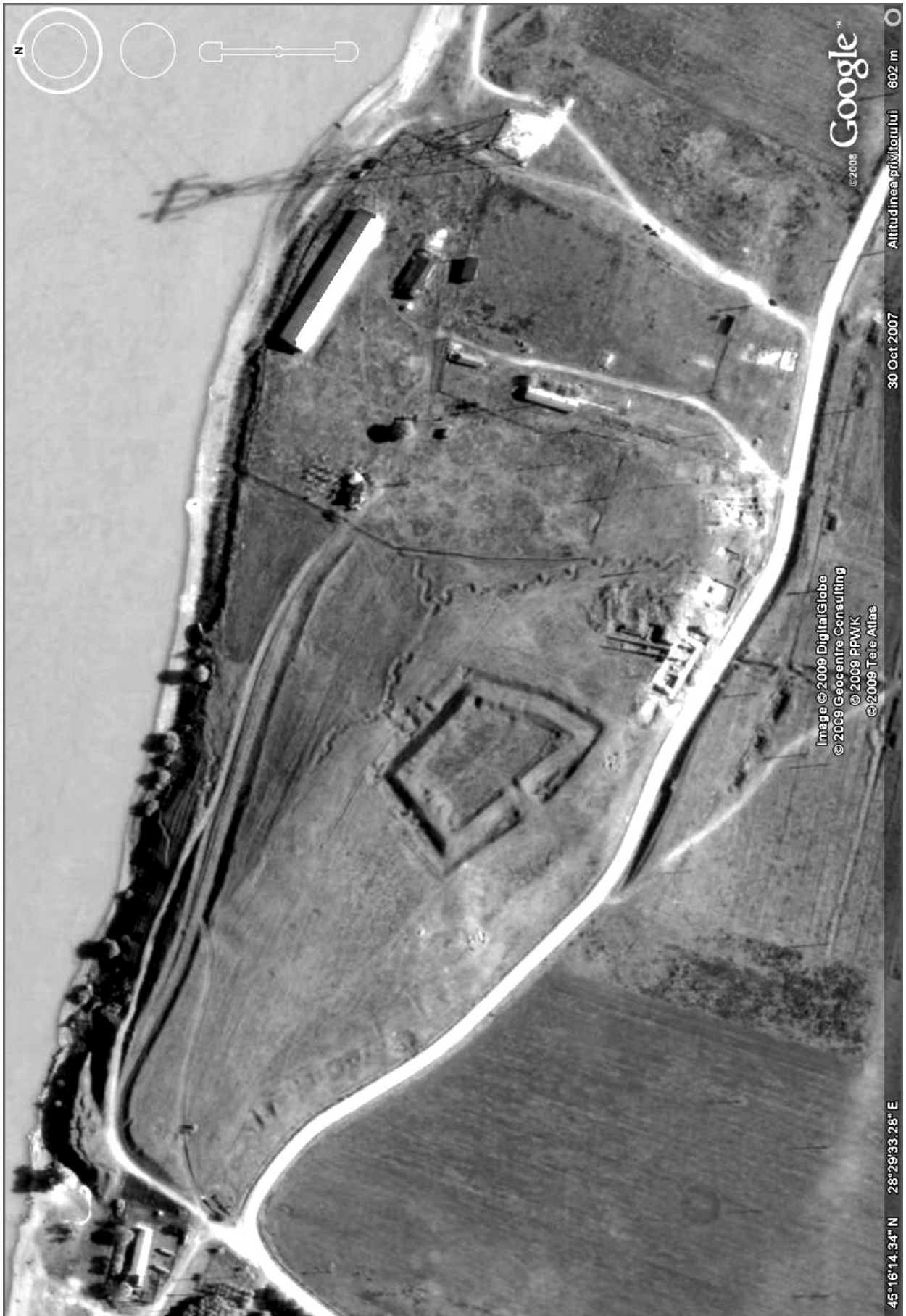
²¹ Gh. Ștefan și colectivul, *Șantierul arheologic Garvăn (Dinogetia)*, în *SCIV*, 5, 1954, 1–2, p. 175–182; Gh. Ștefan, I. Barnea, M. Comșa, Eug. Comșa, *Dinogetia, I. Așezarea feudală timpurie de la Biserița-Garvăn*, București, 1967, p. 230 și urm., fig. 147–149; I. Barnea, Șt. Ștefănescu, *op. cit.*, vol. III, 1971, p. 242–244, nota 85; p. 389–390; fig. 123–127; P. Diaconu, D. Vilceanu, *Păciul lui Soare. Cetatea bizantină*, vol. I, București, 1972, p. 71, 73, 78, 82; fig. 22–32; pl. XXIV; P. Diaconu, S. Baraschi, *Păciul lui Soare*, vol. II, *Așezarea medievală (secolele XIII–XV)*, București, 1977, p. 49–64; fig. 35–38, 43–46; pl. II–VII, X–XI; D. Gh. Teodor, *Teritoriul est-carpatic în veacurile V–XI e. n. Contribuții arheologice și istorice la problema formării poporului român*, Iași, 1978, p. 80–85, 112–117; fig. 52–62; N. Iorga, *op. cit.*, vol. III, 1993, p. 18; fig. 3; p. 63; fig. 8; p. 181; fig. 18; V. Spinei, *op. cit.*, 1994, p. 107–108, 110, 111–112, 238; fig. 8–10, 11–13, 22–23, 34–35, 38–39; idem, *op. cit.*, 2006, p. 713, 737; fig. 6–7 ș. a.

²² Gr. Avakian, *Săpăturile de la Cetatea Albă*, în *Anuarul Comisiunii Monumentelor Istorice, Secția din Basarabia*, III, 1931, p. 98–100 și fig. 117–123; Gh. Ștefan și colectivul, *op. cit.*, p. 179–182; I. Barnea, B. Mitrea, *op. cit.*, p. 461–473; N. Constantinescu, *Contribuții la cunoașterea ceramicii bizantine de la Cetatea Albă (Belgorod Dniestrovski)*, în *SCIV*, X, 1959, 2, p. 441–446; C. Nicolescu, R. Popa, *La céramique émaillée des XIII^e – XIV^e siècles de Păciul lui Soare*, în *Dacia*, N. S., IX, 1965, p. 344; I. Barnea, Șt. Ștefănescu, *op. cit.*, vol. III, 1971, p. 126–127, 277–278, 280, 282, 389–390; fig. 92–93, 123–127; Gh. Ștefan, I. Barnea, M. Comșa, Eug. Comșa, *op. cit.*, p. 240–249, fig. 150–153; A. A. Kravčenko, *Srednekovyi Belgorod na Dnestre (konec XIII–XIV v.)*, Kiev, 1986, p. 102–114; P. Diaconu, D. Vilceanu, *op. cit.*, vol. I, p. 89–90, 93, 97, 101–107 și fig. 45; P. Diaconu, S. Baraschi, *op. cit.*, vol. II, p. 67–107; fig. 48–75, 77, 80, 83, 86–87, 89–90; pl. XII–XIX; N. Iorga, *op. cit.*, vol. III, 1993, p. 212; fig. 21; V. Spinei, *op. cit.*, 1994, p. 111–112, 238; fig. 40–45; idem, *op. cit.*, 2006, p. 713, 737; fig. 4–5; idem, *op. cit.*, 2006, p. 324 și fig. 1–4; L. Dončeva-Petkova, *Rannesrednekovaja polyvnaja keramyka v Bolgarii (Early Medieval Ceramics in Bulgaria)*, în *Polyvnaja keramyka Sredyvetnotor'ja y Pryčernotor'ja X–XVIII vv. (Glossed Pottery of Mediterranean and Black Sea Region of the Xth – XVIIIth centuries)*, editat de S. G. Botčarov și V. L. Mytz, Kiev, 2005, p. 7–8; fig. 4, 15/5; G. Šejleva, *Polyvnaja keramyka yz srednekovoj kreposti okolo Cela Iscrytsa, Glybovskaia obščyna (Glazed Ceramics from the Medieval Fortress near the Village of Iskrytsa, Glybovskaia Community)*, în *Ibidem*, p. 26–27, fig. 3/a, 5–8; B. D. Borisov, *O proychoždenyy odnogo vyda sgraffito keramyky yz Jugo-Bostočnoj Bolgarii (About and Origin of One Kind of Sgraffito Ceramics from South-East Bulgaria)*, în *Ibidem*, p. 39–44; fig. 6–10, 12–18 etc.

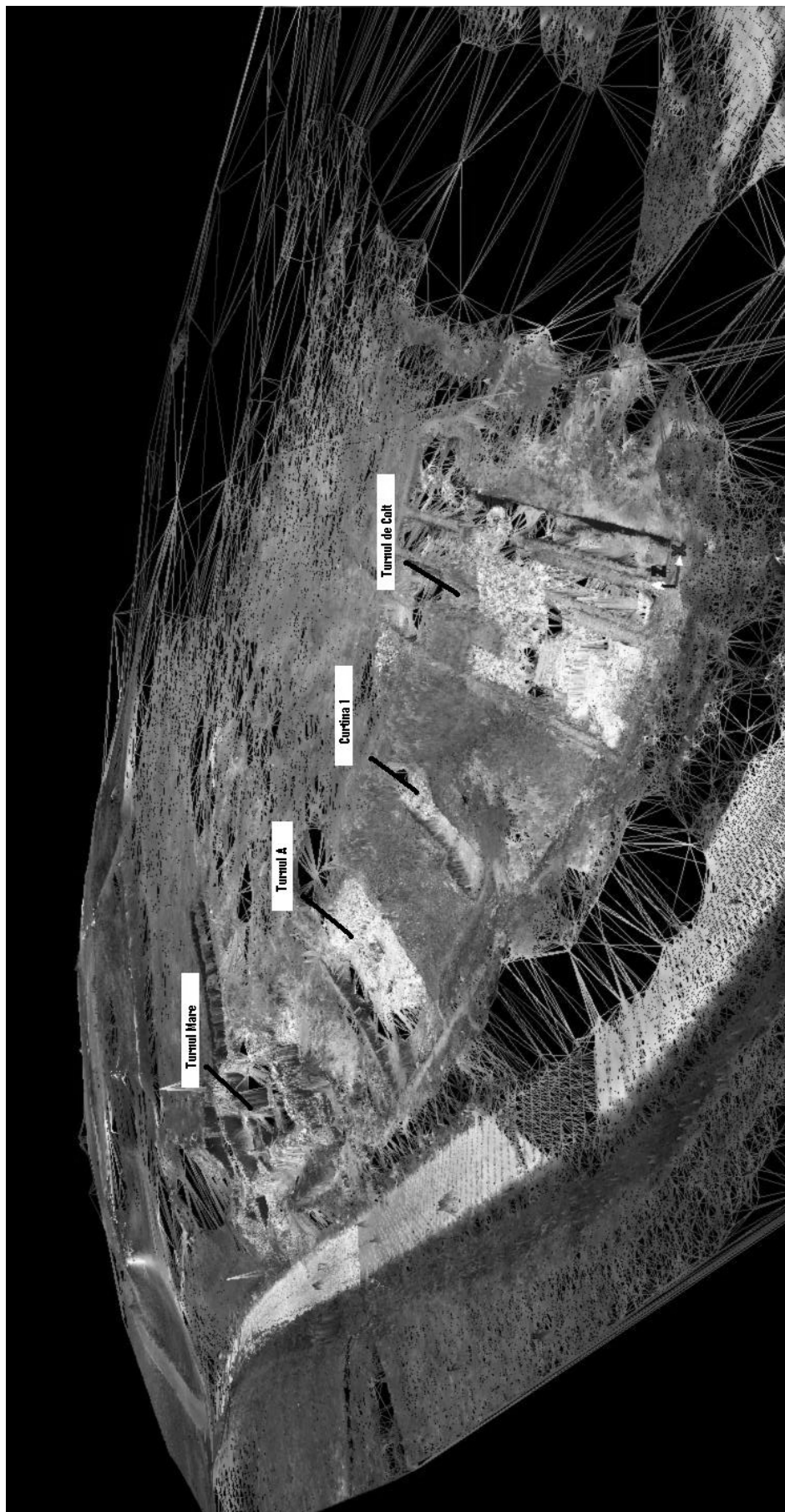
²³ Gh. Ștefan, I. Barnea, M. Comșa, Eug. Comșa, *op. cit.*, p. 292, nota 46 cu referințe bibliografice; fig. 170/36–39, 42–46; 172/8.

²⁴ *Ibidem*, p. 302–315; fig. 174, 175.

²⁵ P. Diaconu, S. Baraschi, *op. cit.*, vol. II, p. 38–39; fig. 23.



Planșa 1. Situl arheologic Isaccea – Noviodunum (jud. Tulcea) (Google Earth).



Planșa 2. Isaccea – Noviodunum: latura de S-SE (plan realizat prin triangulație de către echipa *Arheoinvest*, de la Universitatea „Al. I. Cuza”, Iași).



1



2

Planșa 3. Fig. 1: Incinta de sud a cetății Noviodunum (vedere generală); Fig. 2: SC1 și SC2.



1

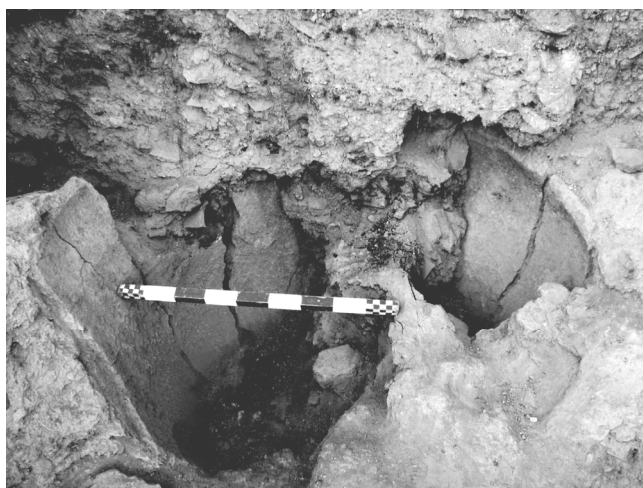


2

Planșa 4. Fig. 1: Detaliu cu L1 și zidul de incintă romano-bizantin; Fig. 2: Ansambluri de locuire în SC1 (detaliu).



1



2



3

Planșa 5. Fig. 1: Complex de locuire în SC2; Fig. 2: Vas de provizii (*dolium*) – detaliu (în SC2);
Fig. 3: Vas ceramic *in situ* (în SC2).

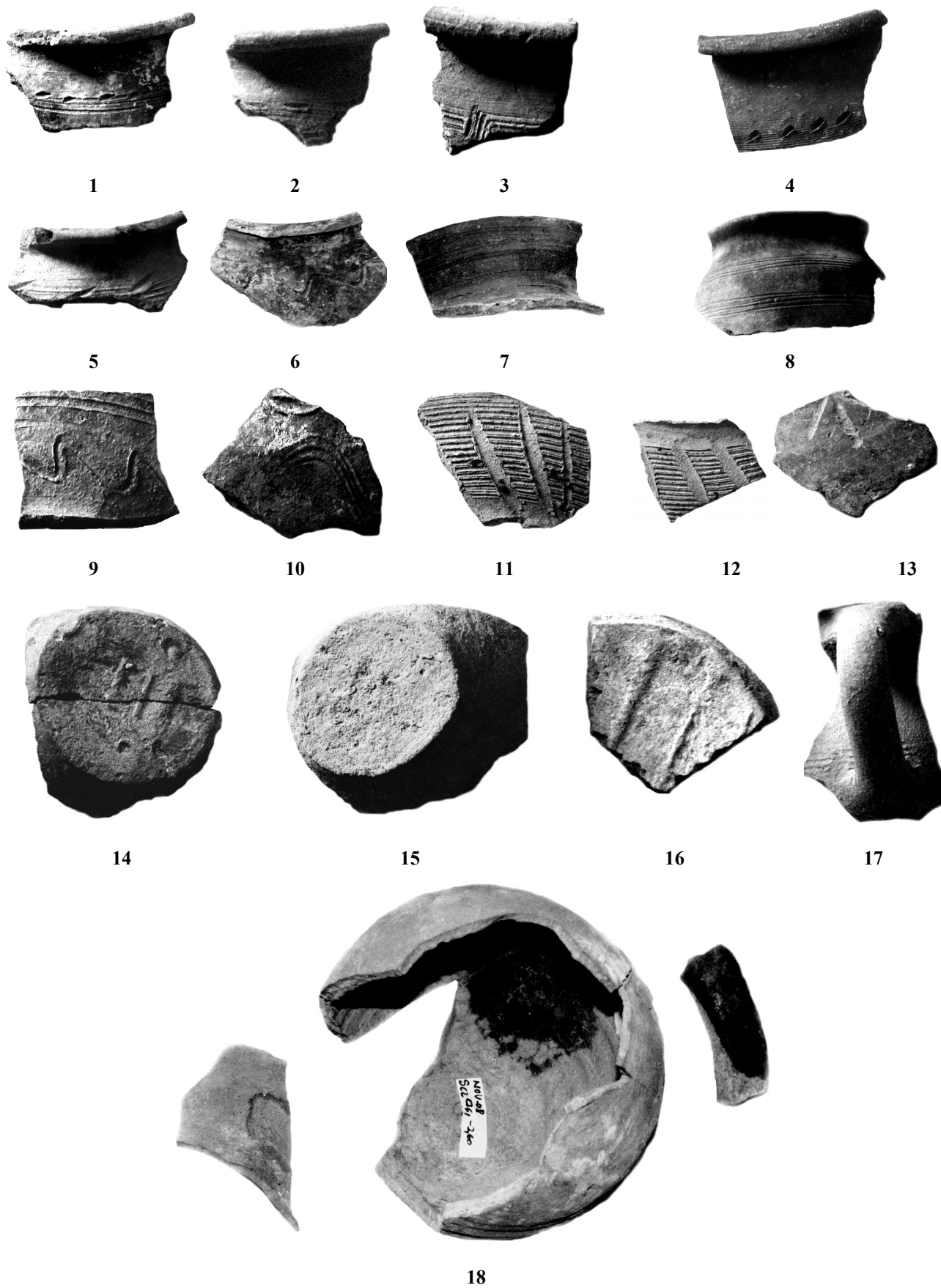


1

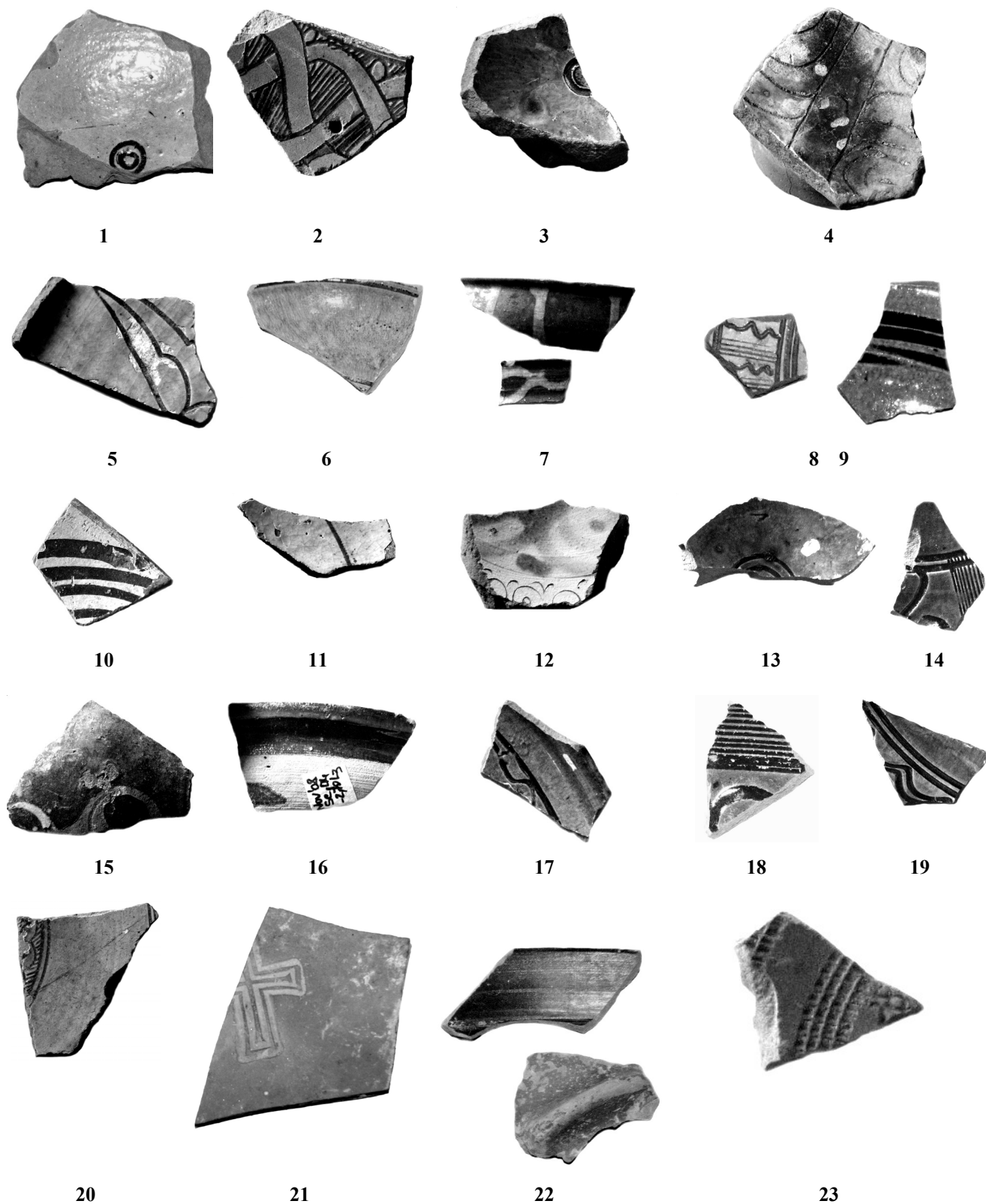


2

Planșa 6. Fig. 1-2: Incinta romano-bizantină și refacerea medievală (SC1 și SC2).



Planșa 7. Fig. 1–18: Ceramică de uz comun.



Planșa 8. Fig. 1–23: Ceramică smălțuită și cu decor.



Planșa 9. Sticlă și fragmente de brățări din sticlă și bronz.



Planșa 10. Obiecte din sticlă, bronz, os, piatră și lut

ARCHAEOLOGICAL AND HISTORICAL DATA FROM ISACCEA – NOVIODUNUM (TULCEA COUNTY). PRELIMINARY RESULTS OF THE RESEARCH FROM SECTOR CURTINA 1 AND 2

ABSTRACT

In the eastern side of the city of Isaccea (Tulcea County) the ruins of the Roman-Byzantine fortifications of Noviodunum were identified. The settlement was located at the most important ford along the section between the bends the river makes turning to East and the Black Sea.

In a large project initiated in 2000, two other research points were inaugurated in 2007 and 2008, C1 (Curtina 1) and C2 (Curtina 2), in accordance with the scientific project from previous years. Thus, between the TA (Tower A) and TC (Corner Tower), just at halfway (about 15 m from the two towers discovered in prior excavations), sections C1 and C2 were drawn, having the dimensions of 4 × 20 m, respectively, 3 × 20 m, oriented roughly NE–SW.

According to the objectives outlined and brought into operation from previous campaigns, in 2008 the work of uncovering the walls of the Roman-Byzantine and Late Byzantine fortifications continued, on its southern side. Research objectives set for this sector were to clear up over the technique of construction of the precincts, to identify the chronological sequence of steps for restoration work and constructive activity from the inside and outside of the fortress and to connect the present architectural elements with the situations arising in the other investigated sectors.

Together with the collection of an impressive quantity of ceramics, terracotta and tiles, few other artifacts were also recovered, consisting in objects of adornment (bracelets made by braided metal wires or glassy paste, beads, bells etc.), small fragments of colored glass, pieces of various household objects, several types of bone artifacts decorated by incision, coins (Roman-Byzantine, Byzantine, Tatar or Genoese-Tatar), nails, spikes, cramps etc.

LIST OF PLATES

- Pl. 1. The archaeological site of Isaccea – Noviodunum (Tulcea County) (Google Earth).
- Pl. 2. Isaccea – Noviodunum: S–SE side (plan executed through triangulation by the *Arheoinvest* team from the „Al. I. Cuza” University of Iași).
- Pl. 3. Fig. 1. The south precincts of the Noviodunum fortress (general survey); Fig. 2. SC1 and SC2.
- Pl. 4. Fig. 1. Detail with L1 and the stone wall of the Roman-Byzantine precincts; Fig. 2. Groups of dwellings in SC1 (detail).
- Pl. 5. Fig. 1. Housing complex in SC2, Fig. 2. Storing pot (*dolium*) – detail (in SC2), Fig. 3. Ceramic pot *in situ* (in SC2).
- Pl. 6. Fig. 1–2. Roman-Byzantine precincts and the medieval restoration (SC1 and SC2).
- Pl. 7. Pottery for common use.
- Pl. 8. Enameled and decorated pottery.
- Pl. 9. Small pieces of glass, bracelets made of glassy paste or bronze.
- Pl. 10. Small objects made of glass, bronze, bone, stone and clay.