

ÎNCUIETOARE DE CASETĂ DESCOPERITĂ LA BRĂDICEȘTI-IAȘI

DE

CONSTANTIN ICONOMU

Keywords: *lock, case, Roman period, Brădicești-Iași*

Pe parcursul a cinci campanii de cercetări arheologice efectuate în satul Brădicești, comuna Dolhești, județul Iași, în anii 1977–1980 și 1998, au fost puse în evidență, la punctul „Odaie”, mai multe situri suprapuse ce aparțin epocii fierului, secolelor II–IV d. Chr., epocii prefeudale și feudalismului timpuriu care, în cea mai mare parte, au fost publicate¹.

Suprapunerile acestor stațiuni arheologice a determinat ca materialul existent să fie bogat și interesant, astfel încât, în afară de obiectele rezultate din săpături sistematice, au apărut întâmplător, cu prilejul lucrărilor agricole, diferite piese mărunte. Una dintre acestea, a fost recuperată de către locuitorul Simion Terchea, din satul Brădicești, care ni l-a oferit, și căruia îi adresăm calde mulțumiri.

Piesa pe care o prezentăm în această lucrare este o componentă de bronz a unui mecanism utilizat ca broască de casetă, numită în literatura de specialitate „încuietoare” sau „închizătoare”. Exemplarul de la Brădicești, din bronz turnat, reprezintă o *hermă* în miniatură, obiect cu valoare cultică, de diferite dimensiuni, ce îl reprezintă stilizat pe zeul Hermes, considerat drept protector al proprietăților și călătorilor. În partea superioară a piesei se observă bustul lui Hermes; capul, fără *petasos*, prezintă o coafură redată prin linii incizate în rețea, iar trăsăturile feței, deși redată sumar, sunt expresive. Brațele sunt înfățișate rudimentar, iar la mijlocul piesei, așa cum în mod obișnuit apare la herme, este redat sexul masculin ca simbol al fecundității, sub forma unui triunghi reliefat. La bază se află un postament mărginit de proeminențe conturate de linii orizontale incizate² (fig. 1).

Pe capul lui Hermes se găsește un inel de prindere, iar pe partea opusă, o urechiușă rectangulară, care completează mecanismul de închidere. Partea din spate prezintă margini tăiate drept, pentru ca încuietoarea să poată fi fixată pe suprafața casetei. Dimensiuni: lungimea maximă, 10,3 cm; lățimea maximă, 2,6 cm; diametrul inelului de prindere, 1,2 cm; dimensiunile urechiușei rectangulară, 1,6 x 1,3 cm. Acest tip de obiect, reprezentând încuietoarea unei broaște, este frecvent întâlnit în Imperiul Roman, iar în Moldova, această piesă documentată la Brădicești, apare pentru prima dată. Menționăm că o serie de lucrări de sinteză, care prezintă și descoperiri de epocă romană din Moldova, cum sunt cele ale lui V. Ursachi³, Silviu Sanie⁴ și I. Ioniță⁵, nu

¹ C. Iconomu, *Descoperirile arheologice de la Brădicești-Iași (I)*, în *CI, XIV–XV*, 1983–1984, p. 85–114; idem, *Archaologische Funde aus Brădicești, kr. Iași (I)*, în *Bronzefunde aus Rumänien*, Berlin, 1995, p. 245–254; idem, *Les recherches archéologiques sur le premier âge du fer dans le département de Iași. Resultats et problemes (Unele rezultate și probleme privind evoluția triburilor trace din prima epocă a fierului în conformitate cu cercetările arheologice din jud. Iași)*, în *Premier âge du fer aux bouches du Danube et dans les regions autour de la Mer Noire. Actes du Colloque international, sept., 1993, 1997*, p. 119–137.

² Cf. art. *Hermă și Hermes*, în Anna Ferrari, *Dicționar de mitologie greacă și romană*, Ed. Polirom, Iași, 2003, p. 421–425.

³ V. Ursachi, *Elemente și influențe romane la est de Carpați în secolele II–III e.n.*, în *Hierasus*, 1978, p. 147–185.

⁴ Silviu Sanie, *Civilizația romană la est de Carpați și romanitatea pe teritoriul Moldovei (secolele II î.e.n. – III e.n.)*, Iași, 1981, p. 174–176.

⁵ I. Ioniță, *Din istoria și civilizația dacilor liberi. Dacii din spațiul est-carpatic în secolele II–IV e.n.*, Iași, 1982.

consemnează astfel de încuietori. Doar V. Mihailescu-Bîrliba amintește despre descoperirea în zona Prutului a unei statuete a lui Mercur, fără să precizeze dacă aceasta aparține unei încuietori în formă de hermă⁶. În schimb, la sud de Dunăre, în Imperiul Roman, astfel de descoperiri se întâlnesc frecvent în cetăți și așezări, cum ar fi încuietorile de casetă în formă de hermă descoperite la Callatis⁷ și Argamum⁸. În Bulgaria, piese similare cu reprezentarea lui Hermes au fost atestate la Aitos, Devnja, Opicvet, Staroseley, Proždaglik⁹, Serdica¹⁰ și Novae¹¹. Încuietori de casetă decorate cu alte reprezentări s-au găsit la Constanța, de unde provin două exemplare ce redau personaje masculine, în picioare, postate pe un soclu¹², și pe litoralul dobrogean, de unde au fost recuperate trei exemplare cu imaginea zeiței Venus Pudica¹³ și unul la Ibida¹⁴.

În privința duratei de circulație a casetelor prevăzute cu astfel de încuietori, Ljudmila Mynzova le datează între mijlocul secolului al II-lea d.Chr. și mijlocul secolului al IV-lea d.Chr.¹⁵, iar Hristo Kuzov le atribuie unei perioade puțin mai mari – secolele II–IV d.Chr.¹⁶. Totodată, în lucrările celor doi arheologi bulgari, unde sunt prezentate casetele romane, este explicat și modul de funcționare al acestor încuietori¹⁷.

Încuietorea de casetă de la Brădicești a fost descoperită într-o așezare a dacilor liberi din punctul Odaie, printre mai multe obiecte mărunte datate în secolele II–III d. Chr.¹⁸. O închizătoare de bronz în formă de hermă, descoperită la Mohreanu, jud. Brăila, într-un mormânt sarmatic din secolul al III-lea d. Chr., sugerează faptul că circulația acestor casete prevăzute cu încuietori s-a produs și la nord de Dunăre, în mediu barbar¹⁹.

Cât privește piesa de la Brădicești, ea a ajuns în așezarea dacică de la Odaie, foarte probabil, din Dobrogea pe valea Prutului, fiind un obiect care dovedește legăturile populației autohtone cu lumea romană.

⁶ V. Mihailescu-Bîrliba, *La monnaie romaine chez les daces orientaux*, E. A., București, 1980, p. 222–234.

⁷ Th. Sauciu-Săveanu, *Callatis, VII-a. Rapport préliminaire. Fouilles et recherches des années 1932–1936*, p. 279, fig. 47/3.

⁸ Mihaela Iacob, *Piese romane de bronz descoperite la Argamum*, în *Peuce*, S.N., II (XV), Tulcea, 2004, p. 163, pl. IV/1.

⁹ Ljudmila Mynzova, *Ključalki na kasetki ot rimskoto epocha v archeologičeskija muzei-Sofia*, în *Archeologija*, V, 1963, 1, Sofia, p. 18–19, fig. 3.

¹⁰ M. Gramatopol, *Artă antică în colecții românești*, în *Dacia antiqua. Perspective de istoria artei și teoria culturii*, București, 1982, p. 263, pl. XXVI/14.

¹¹ Ivanka Dončeva, *Kulyt kym Hermes v Nicopolis ad Istrum, negovata teritorja*, în *Izvestija*, XVII–XVIII/2002–2003, Tyrnovo, 2002, p. 47, fig. 2.

¹² M. Irimia, *Bronzuri figurate*, Constanța, 1966, p. 34–36.

¹³ Dan Elefterescu, *Închizătoare de casetă descoperite în Dobrogea*, în *Pontica*, XXXIV, 2006, p. 345–348, pl. I–II.

¹⁴ Andrei Opaît, *O săpătură de salvare în orașul antic Ibida*, în *SCIVA*, 42, 1–2, 1991, p. 49, nr. 76, fig. 23/76.

¹⁵ Ljudmila Mynzova, *op. cit.*, p. 25.

¹⁶ Hristo Kuzov, *Ključalki i ključoveza toaleta sandyčeta ot rimskata epocha v Varnenskija archeologičeski muzej*, în *Izvestija narodnija muzei Varna*, 36–37, 51–52, 2000–2001, Varna, 2004, p. 208.

¹⁷ Ljudmila Mynzova, *op. cit.*, p. 17; Hristo Kuzov, *op. cit.*, p. 188–211.

¹⁸ C. Iconomu, *Noi descoperiri arheologice în așezarea din epoca fierului de la Brădicești-Iași (II)*, în *ArhMold*, XXII, 1999, p. 65.

¹⁹ N. Harțușche, *Descoperiri sarmatice din zona Brăilei*, în *Istros*, I, 1980, p. 239–240, fig. 23/1, 1a; Octavian Bounegru, *Obiecte romane de import descoperite în mormintele sarmatice din zona Brăilei*, în *Istros*, II–III, 1981–1983, p. 236, fig. II/4.

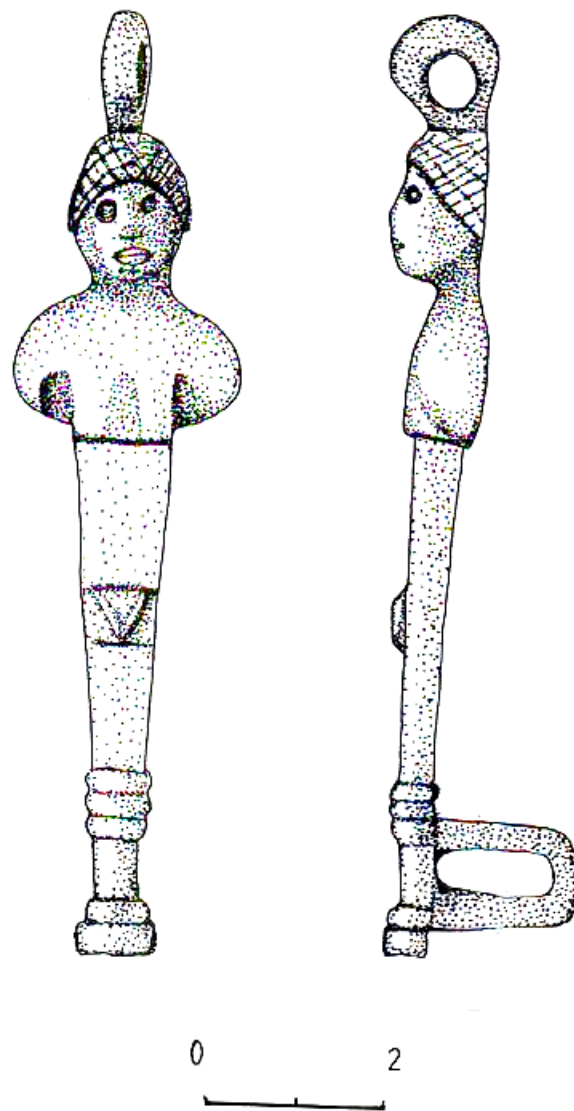


Fig. 1. Încuietoarea de casetă de la Brădicești-Iași

BOX BOLT DISCOVERED IN BRĂDICEȘTI-IAȘI

ABSTRACT

We present a bronze bolt belonging to the locking mechanism of a Roman-age box, discovered in the village of Brădicești, commune of Dolhești, district of Iași, in a settlement of the free Dacians. Boxes with bolts of this type were in use during the 2nd to the 4th century A. D.

LIST OF FIGURES

I 11. 1. Box bolt from Brădicești-Iași

