

# ARME, ARMURI, PIESE DE HARNAȘAMENT ILUSTRATE PE CAHLE DESCOPERITE ÎN MOLDOVA. SECOLELE XV–XVII

DE

PARASCHIVA-VICTORIA BATARIUC

Săpături arheologice sistematice coroborate cu rezultatele cercetărilor de teren efectuate pe parcursul unui secol în cuprinsul unor monumente laice ori religioase, cât și a unor așezări rurale și urbane în teritoriul est-carpatic au dus la descoperirea unei game impresionante de obiecte ținând de viața cotidiană a înaintașilor noștri. În acest sens cahlele formează categoria cea mai bine reprezentată și, în același timp, diversificată din punct de vedere tipologic a ceramicii monumentale, multe dintre cahle depășind condiția de modeste produse artisanale, putând fi considerate adevărate exemplare de artă decorativă. Cahlele descoperite în Moldova și care se încadrează cronologic în perioada secolelor XV–XVII prezintă un repertoriu ornamental variat și complex: motive geometrice, vegetale, compozite, zoomorfe, povestiri moralizatoare, elemente heraldice, subiecte religioase, scene inspirate de eposul cavaleresc și viața de curte.

Ornamentica cahlelor figurate, acoperind o mare diversitate de teme iconografice, tratate într-un număr mare de variante, se constituie într-o inepuizabilă sursă de informații privind felurite aspecte legate de civilizația medievală, de mentalitățile și realitățile epocii în care au fost create. Cu ocazia tratării diverselor teme ornamentale pe cahle au fost reprezentate animale reale și fantastice, steme și embleme, detalii de arhitectură gotică, veșminte și podoabe, instrumente muzicale, arme, armuri, piese de harnașament etc.

Ne propunem în cele ce urmează, prezentarea succintă a elementelor legate de arta militară, arme, armuri, piese de harnașament figurate pe cahle descoperite în Moldova și datând din perioada secolelor XV–XVII.

Diversificate atât din punctul de vedere al repertoriului ornamental, cât și din cel al formei constructive și a rolului jucat în structura sobei, cahlele pe care au fost reprezentate diferite categorii de arme sau piese de harnașament se pot grupa în mai multe tipuri, conform clasificării propuse de noi: tipul VIII A – cahle pătrate, fără picior de montare, decor în relief<sup>1</sup>; tipul VIII B a – cahle pătrate, picior de montare tronconic, decor în relief<sup>2</sup>; tipul VIII B b – cahle pătrate, picior de montare tronconic, decor traforat<sup>3</sup>; tipul IX A – cahle dreptunghiulare, fără picior de montare, decor în relief<sup>4</sup>; tipul IX B a – cahle dreptunghiulare, chenar dispus oblic față de câmp, picior de montare semicilindric, decor în relief<sup>5</sup>; tipul IX B b – cahle dreptunghiulare, chenar dispus oblic față de câmp, picior de montare semicilindric, decor traforat<sup>6</sup>; tipul IX C a – cahle dreptunghiulare, picior de montare semicilindric, decor în relief<sup>7</sup>; tipul IX C c – cahle dreptunghiulare, picior de montare semicilindric, decor realizat în tehnicile *sgraffito* și *champlevé*<sup>8</sup>; tipul IX D – cahle dreptunghiulare,

---

<sup>1</sup> Paraschiva-Victoria Batariuc, *Cahle din Moldova medievală. Secolele XIV–XVII*, Suceava, 1999, p. 87, fig. 1/23 (se va cita în continuare *Cahle din Moldova*).

<sup>2</sup> *Ibidem*, p. 87–88, fig. 1/24.

<sup>3</sup> *Ibidem*, p. 88, fig. 1/25.

<sup>4</sup> *Ibidem*, p. 88, fig. 1/28.

<sup>5</sup> *Ibidem*, p. 89, fig. 1/29.

<sup>6</sup> *Ibidem*, p. 89, fig. 1/30.

<sup>7</sup> *Ibidem*, p. 89, fig. 1/31.

<sup>8</sup> *Ibidem*, p. 90, fig. 1/33.

picior de montare rectangular, scurt, decor în relief<sup>9</sup>. Cahlele pătrate, prevăzute cu picior de montare tronconic, mai robuste, erau utilizate în general la compunerea camerei de ardere, iar cele dreptunghiulare cu picior de montare semicilindric la camera de încălzire, în cazul sobelor gotice târzii, inspirate de arhitectura militară ori ecleziastică a vremii<sup>10</sup>, în timp ce pentru construirea sobelor influențate de Renaștere, alcătuite din două corpuri paralelipipedice suprapuse, se foloseau cahle dreptunghiulare cu picior de montare rectangular, scurt<sup>11</sup>.

Decorul cahlelor, în marea majoritate a cazurilor, realizat în relief mai mult sau mai puțin accentuat, a fost obținut prin imprimare cu ajutorul tiparului, pentru sublinierea unor detalii sau corectarea eventualelor defecte fiind folosite incizia și excizia. Se cunosc și cahle traforate imprimate cu ajutorul tiparului și finisate prin decupare, cât și altele, cu decorul realizat cu mâna liberă, în tehnicile *sgraffito* și *champlevé*<sup>12</sup>. Cele mai frecvent întâlnite sunt cahlele și fragmentele de cahle nesmălțuite, deoarece erau mai ușor de obținut și, deci, mai ieftine, dar se cunosc și exemplare acoperite cu angobă albă ori roșietică, cât și altele, smălțuite în verde, galben, brun, într-o diversitate de nuanțe datorate atât dozării coloranților, cât și arderii<sup>13</sup>.

Diferitele tipuri de arme, armuri, piese de harnașament, caracteristice acelei secvențe cronologice în care aceste obiecte de uz cotidian au fost produse, apar pe cahle cu o tematică diversă, cu ocazia reprezentării unor scene legate de eposul cavaleresc și viața de curte, dar și elemente heraldice, fabule și povestiri cu animale, cât și a unor subiecte inspirate de istoria sacră, precum ciclul hristologic ori legendele hagiografice.

Tipurile de arme reprezentate pe cahle datând din secolele XV–XVII descoperite în teritoriul est-carpatic se încadrează, în cea mai mare parte, în categoria armelor albe, alături de care apar figurate diferite piese de harnașament. Armele albe, la rândul lor, pot fi grupate în mai multe subcategorii, în funcție de utilizarea lor: arme de tăiere și împungere – spade și săbii; arme de aruncare și împungere – lănci și sulite; arme de lovire – buzdușane și măciuci; arme de lovire și tăiere – securi și halebarde; arme de aruncare la distanță – arcuri și săgeți; arme de apărare individuală – coifuri, căști, armuri, scuturi<sup>14</sup>.

Spadele și săbiile, grupate în subcategoria armelor de tăiere și împungere, apar figurate pe cahle cu o tematică decorativă diversă, descoperite în medii aulice, curți boierești, locuințe de orășeni, mănăstiri.

Pe un fragment de cahlă nesmălțuită, descoperită în cuprinsul reședinței boierești de la Spătărești – „La Hate” și datată la sfârșitul secolului al XV-lea au fost figurați sfinții apostoli Petru și Pavel, fiecare cu atributul său tradițional: cheia și spada<sup>15</sup>. Spada, instrumentul martiriului Sfântului Apostol Pavel a fost reprezentată cu lama conică, dreaptă, relativ scurtă, brațele gârzii aplecate spre lamă și ecuson masiv, cvasirectangular (fig. 1/2). Pe un fragment de cahlă smălțuită în verde, datând din a doua jumătate a secolului al XV-lea, provenită de la Cetatea de Scaun a Sucevei a fost înfățișată o scenă care poate fi interpretată ca o ilustrare a unei povești cu animale reale și fantastice<sup>16</sup>: personajul din stânga a fost figurat culcat ori înotând și ținând cu ambele mâini o spadă dreaptă, cu garda în cruce și mânerul lung (fig. 5/3). Din a doua jumătate a secolului al XV-lea, mai precis după invazia otomană din vara anului 1476 datează un grup de șase cahle aflate în locuința LV din zona de nord-est a bisericii catolice din Baia, considerate de către descoperitori drept ilustrarea unui moment din legenda Sfântului Ladislau și anume „odihna regelui Ladislau”<sup>17</sup>, în timp ce pentru noi semnificația unora dintre scene a rămas obscură<sup>18</sup>. Două din aceste cahle prezintă personajul masculin încoronat, considerat a fi regele Ladislau, îmbrăcat într-o tunică lungă strânsă în talie de o centură de care, într-un caz este prinsă o spadă aflată în teacă (?), cu lama dreaptă și garda cu brațele ca niște antene, arcuite spre lamă, mânerul cu buton rotund, masiv (fig. 1/5), iar în cel de al doilea, un mic pumnal, cu garda în cruce, vârât în centură (fig. 1/4).

Din aceeași locuință LV aflată în apropierea bisericii catolice de la Baia provin mai multe cahle cu o reprezentare emblematică: un coif „Bacinet” din profil spre stânga împodobit cu fleuroni având drept *cimier*

<sup>9</sup> *Ibidem*, p. 90, fig. 1/35.

<sup>10</sup> *Ibidem*, p. 81–82, 135–140.

<sup>11</sup> *Ibidem*, p. 141–142.

<sup>12</sup> *Ibidem*, p. 71–72.

<sup>13</sup> *Ibidem*, p. 78–79.

<sup>14</sup> C.M. Vlădescu, C. König, D. Popa, *Arme în muzeele din România*, București, 1973, p.11–43.

<sup>15</sup> Lia Bătrîna, O. Monoranu, A. Bătrîna, *Cercetările arheologice din zona Fântâna Mare – Spătărești, com. Vadu Moldovei, jud. Suceava*, în *CAMNI*, VIII, 1986, p. 92, fig. 5/3.

<sup>16</sup> Paraschiva-Victoria Batariuc, *Motive decorative de inspirație literară pe cahle din secolele XV–XVI descoperite în Moldova*, în *AT*, V, 1995, p. 161, fig. 4/4 (se va cita în continuare *Motive de inspirație literară*).

<sup>17</sup> Lia Bătrîna, A. Bătrîna, *Legenda „eroului de frontieră” în ceramica monumentală din Transilvania și Moldova*, în *SCIVA*, 41, 1990, 2, p.174–179, fig. 7–12 (se va cita în continuare *Legenda „eroului de frontieră”*).

<sup>18</sup> Paraschiva-Victoria Batariuc, Fl. Hău, *Momente din viața de curte ilustrate pe cahle descoperite în Moldova – scenele de dans*, în *AT*, VI, 1996, p.78.

un tors de bărbat văzut din față ținând în mâinile ridicate deasupra capului o spadă scurtă cu garda în cruce și vârful ascuțit<sup>19</sup> (fig. 11/4).

Din secolul al XVII-lea datează mai multe cahle și fragmente de cahle pe care au fost figurați cavaleri îmbrăcați în tunici scurte, împodobite pe piept cu găitane și înarmați cu săbii cu lama curbă (fig. 7/5,6), ceea ce ne face să considerăm că pe aceste cahle nesmălțuite, descoperite în vatra istorică a orașului Iași: zona străzilor Anastasie Panu, Ștefan cel Mare, fosta mănăstire Sfântul Sava<sup>20</sup> și la mănăstirea Căpriană<sup>21</sup> s-a dorit reprezentarea unor husari<sup>22</sup>. Cu aceeași sabie cu lama curbă au fost înfățișați atât cavaleri redați pe cahle nesmălțuite provenite de la Negrești-Neamț<sup>23</sup>, cât și de la Tg. Trotuș<sup>24</sup>. Personajul figurat pe cahlele de la Negrești ține deasupra capului, în mâna dreaptă, o sabie cu lama curbă, în plin efort. Fragmentul de cahlă provenit dintr-o groapă cu resturi menajere de la Tg. Trotuș prezintă un personaj considerat de noi drept o reprezentare a domnului Vasile Lupu<sup>25</sup>, îmbrăcat într-un caftan bordat cu blană și purtând cucă, ținând în mâna ridicată o sabie cu lama curbă (fig. 6/4). O reprezentare inedită, care nu se poate încadra în nici o temă ornamentală, cunoscută se întâlnește pe un fragment de cahlă nesmălțuită, descoperită în zona fostei mănăstiri Sfântul Sava din Iași<sup>26</sup>, unde au fost figurate trei personaje purtând căciuli înalte și ascuțite – posibil luptători tătari – dintre care cel din stânga ține într-o mână un pumnal (?) cu garda în cruce, cu vârful în sus, sprijinindu-se într-o teacă de sabie (?) tronconică; al doilea are în mâna dreaptă o sabie (?), iar cel de-al treilea, cu o teacă la șold (?), își agită deasupra capului iataganul (fig. 7/3).

Din marea grupă a cahlelor decorate cu subiecte inspirate de istoria sacră și anume înfruntarea victorioasă dintre Sfântul Gheorghe și balaur face parte un fragment de cahlă smălțuită în verde-ocru, datând din secolul al XVII-lea, descoperit într-o locuință de orășean de la Suceava<sup>27</sup>. Sfântul Gheorghe a fost figurat purtând la brâu o sabie (?) cu lama curbă, cu mâner încovoiat, fără gardă (fig. 2/2).

Făcând parte din subcategoria armelor de lovire, buzduganul apare figurat pe cahle datând atât din a doua jumătate a secolului XV și din primele decenii ale celui următor, cât și din secolul al XVII-lea.

De la sfârșitul secolului al XV-lea și din primele decenii ale celui următor datează câteva cahle și fragmente de cahle provenite de la Cetatea de Scaun și Curtea Domnească de la Suceava și de la Curtea Domnească din Vaslui, pe care au fost reprezentați cavaleri înarmați cu buzdugane. Pe un fragment de cahlă acoperit cu angobă alb-gălbuie, descoperit la Cetatea de Scaun în perioada 1895–1904 și păstrat în Colecția Romstorfer<sup>28</sup>, a fost înfățișat un cavaler care ține rezemat pe umărul drept, în atitudine de așteptare, un buzdugan fațetat, cu coada scurtă (fig. 8/5). De la Curtea Domnească din Suceava provine un fragment asemănător, fără a fi identic<sup>29</sup>, unde se pare că personajul, înarmat cu un buzdugan romboidal, fațetat, cu coada scurtă, sprijinit pe umărul drept, a fost figurat pedestru (fig. 8/2). La Curtea Domnească de la Vaslui au fost descoperite mai multe fragmente de cahle nesmălțuite, care au permis reconstituirea unui exemplar

<sup>19</sup> Paraschiva-Victoria Batariuc, *Cahle cu elemente heraldice descoperite la Baia*, în *Herb*, I (VI), 1999, 1–2, p. 91, fig. 6/2.

<sup>20</sup> N.N. Pușcașu, Voica-Maria Pușcașu, *Mărturie de civilizație și urbanizare medievală descoperite în vatra istorică a Iașilor*, în *RMM-MIA*, 2, 1983, fig.29.

<sup>21</sup> Gh. Postică, N. Constantinescu, *Căpriană. Repere arheologice*, Chișinău, 1996, fig. 81.

<sup>22</sup> Pentru reprezentarea husarilor pe cahle a se consulta Gh. Cantacuzino, *Observații privind unele cahle de la mănăstirea Mihai Vodă*, în *SCIIVA*, 16, 1965, 4, p. 745–763; Daniela Marcu-Istrati, *Cahle transilvănene decorate cu cavalerii, IV, Husarul (sec. XVI–XVII)*, în *Analele Banatului*, (SN) *Arheologie-Istorie*, IX, 2001, p. 361–387.

<sup>23</sup> Rodica Popovici, *Unele considerații asupra așezării rurale medievale Negrești-Neamț (secolele XV–XVII)*, comunicare prezentată la sesiunea Institutului de Arheologie, Iași, 28 iunie – 1 iulie 1990.

<sup>24</sup> Al. Artimon, *Orașul medieval Trotuș în secolele XIV–XVII. Geneză și evoluție*, Bacău, 2003, p. 169, fig. 52/6; 53/2.

<sup>25</sup> Paraschiva-Victoria Batariuc, *Cahle cu reprezentări de cavaleri din secolele XVI–XVII descoperite în Moldova*, în *SCIIVA*, 49, 1998, 2, p. 201, 204, fig. 2/1 (se va cita în continuare *Cahle din secolele XVI–XVII*).

<sup>26</sup> N.N. Pușcașu, Voica-Maria Pușcașu, *op. cit.*, fig. 30.

<sup>27</sup> Paraschiva-Victoria Batariuc, *Cahle cu Sfântul Gheorghe descoperite la Suceava*, în *SCIA, AP*, 39, 1992, p. 37–39, fig. 2/2 (se va cita în continuare *Cahle cu Sfântul Gheorghe*).

<sup>28</sup> K. A. Romstorfer, *Cetatea Sucevii descrisă pe temeiul propriilor cercetări făcute între 1895 și 1904*, București, 1913, pl. VI; Paraschiva-Victoria Batariuc, *Cahle din Moldova*, fig. 50/3.

<sup>29</sup> Corina Nicolescu, *Arta în epoca lui Ștefan cel Mare. Antecedentele și etapele de dezvoltare ale artei moldovenești din epoca lui Ștefan cel Mare*, în vol. *Cultura moldovenească în timpul lui Ștefan cel Mare*, București, 1964, p. 331, fig. 36.

complet, decorat cu o scenă considerată a fi o investitură<sup>30</sup>, dar a cărei semnificație pentru noi rămâne obscură<sup>31</sup>. Într-un decor arhitectural gotic au fost figurate două personaje masculine, față în față, fiecare ținând într-o mână un buzdugan romboidal, fațetat, cu coada scurtă și în cealaltă o lance de care este prinsă o flamură (fig. 9/3). Fragmente identice, acoperite cu angobă alb-roșietică, au fost descoperite la Cetatea de Scaun a Sucevei<sup>32</sup> și la curtea de la Părhăuți a logofătului Gavril Troțușan<sup>33</sup>. Din secolul al XVII-lea datează fragmentul de cahă nesmălțuită descoperit la Curtea Domnească de la Piatra Neamț<sup>34</sup> reprezentând un cavaler care ține într-o mână un buzdugan fațetat cu coada scurtă (fig. 14/3).

Din locuința LIV, descoperită pe latura de nord-est a bisericii catolice de la Baia, provin câteva cahle decorate cu o fabulă sau o povestire cu animale, scenă considerată de descoperitori a reprezenta o vânătoare<sup>35</sup>. Un tânăr elegant însoțit de un câine cu corpul suplu atacă un urs ridicat pe picioarele posterioare, înarmat cu o ghioagă masivă, capul recurbat și coada lungă (fig. 5/5).

Securile de luptă și halebardele se încadrează în subcategoria armelor de lovire și tăiere, astfel de arme fiind figurate pe cahle cu reprezentări heraldice, dar și cu ilustrarea unor subiecte religioase sau a unor scene inspirate de eposul cavaleresc și viața de curte.

Pe o cahă fragmentară, smălțuită în galben ocru, descoperită la curtea de la Părhăuți a logofătului Gavril Troțușan, datată în deceniul trei al secolului al XVI-lea<sup>36</sup>, cu decor heraldic, a fost înfățișat un scut „Renaștere”, despicat de securea masivă cu fierul marcat de o gâtuitură, tăișul ușor curbat orientat spre dreapta<sup>37</sup> și coada lungă, scut mobilat în cartierul prim de leu rampant ținând în labe o secure de formă cvasidreptunghiulară, prevăzută cu o coadă lungă (fig. 5/4). Fragmente de cahle cu un motiv decorativ identic provin de la Cetatea de Scaun<sup>38</sup> și Curtea Domnească de la Suceava<sup>39</sup>.

Legată de eposul cavaleresc și de înfruntarea dintre oșteni se dovedește a fi o scenă de luptă figurată pe un fragment de cahă provenit de la Curtea Domnească de la Hârlău și păstrat în Colecția de artă comparată Barbu Slătineanu din București<sup>40</sup>. Pe fragmentul din partea superioară a cahlei, acoperită cu un strat gros de șlem care estompează detaliile, a fost înfățișat un oștean cu pletele în vânt, ținând în mâna dreaptă ridicată o secure ori o halebară (?) gata să lovească un inamic înarmat cu un iatagan.

Spectaculoase, deși cu numeroase imperfecțiuni datorate unor stilizări naive, sunt cahlele și fragmentele de cahle nesmălțuite, descoperite la Curtea Domnească de la Vaslui<sup>41</sup> și descrise ca reprezentând un alai al oastei domnești<sup>42</sup> și chiar procesiunea de nuntă a doamnei Maria de Mangop, din toamna anului 1472<sup>43</sup>, dar care după opinia noastră ilustrează o vânătoare desfășurată cu mult fast<sup>44</sup> și care, din punct de vedere

<sup>30</sup> Rica Popescu, *Câteva elemente de factură gotică descoperite la Curțile domnești din Vaslui*, în *RMM-MIA*, 1, 1981, p. 52, fig. 7 (se va cita în continuare *Elemente de factură gotică*).

<sup>31</sup> Paraschiva-Victoria Batariuc, *op. cit.*, p. 121.

<sup>32</sup> R. Gassauer, *Teracote sucevene*, în *BCMI*, XXVIII, 1935, p. 161, fig. 17.

<sup>33</sup> Paraschiva-Victoria Batariuc, *Ceramică monumentală descoperită la curți boierești din județul Suceava*, în *SCIVA*, 45, 1994, 1, p. 78–79 (se va cita în continuare *Ceramică de la curți boierești*).

<sup>34</sup> Eugenia Neamțu, *Date istorice și arheologice cu privire la Curtea Domnească din Piatra Neamț*, în *MemAntiq*, I, 1969, p. 234, fig. 5/2.

<sup>35</sup> Lia Bătrîna, A. Bătrîna, *Elemente decorative în ceramica monumentală de la Baia (jud. Suceava)*, în *Suceava*, XI–XII, 1984–1985, p. 150, 153, fig. 2 (se va cita în continuare *Elemente decorative*).

<sup>36</sup> Paraschiva-Victoria Batariuc, *Elemente heraldice pe cahle descoperite în Moldova (secolele XV–XVI)*, în *Arh Gen*, II (VII), 1–2, p. 325–326, fig. 11/2.

<sup>37</sup> Dreapta în sens heraldic, care se referă la scut, nu la privitor.

<sup>38</sup> K. A. Romstorfer, *op. cit.*, pl. V.

<sup>39</sup> Paraschiva-Victoria Batariuc, *op. cit.*, p. 325.

<sup>40</sup> B. Slătineanu, *Trei plăci ceramice din secolul al XVI-lea*, în *RIR*, V–VI, 1935–1936, p. 186, fig. 2.

<sup>41</sup> Rica Popescu, *Cahle din timpul lui Ștefan cel Mare cu reprezentări de cavaleri medievali descoperite la Curtea Domnească din Vaslui*, în *ActaMM*, I, 1969, p. 129–137, fig. 1/4; 2/1 (se va cita în continuare *Cahle cu reprezentări de cavaleri*).

<sup>42</sup> *Ibidem*, p. 129, 131: „Totuși armamentul care apare pe cahle este cel purtat pe câmpul de luptă și nicidecum pentru o pregătire de vânătoare”.

<sup>43</sup> Maria-Venera Rădulescu, *Episoade din istoria Moldovei redată pe cahle descoperite la curtea domnească din Vaslui. Nunta voievodului Ștefan cel Mare cu Maria de Mangop*, comunicare prezentată la sesiunea Muzeului județean „Ștefan cel Mare”, Vaslui, 4–5 decembrie 2003.

<sup>44</sup> Paraschiva-Victoria Batariuc, *Cahle din Moldova*, p. 122 și nota 394.



cronologic, au fost atribuite domniei lui Ștefan cel Mare. Într-un peisaj montan sugerat de copaci stilizați, dar și de prezența mai multor căprioare și păsări, între care una cu două capete și o alta cu picioare neverosimil de lungi au fost înfățișați câțiva cavaleri, unii călare, alții pedestri. Pe una din cahle, un cavaler a fost figurat purtând o flamură prinsă de o hampă foarte lungă, în timp ce un altul ține într-o mână lancia cu o flamură și în cealaltă un buzdugan fațetat și coada lungă, alături, sfidând legile gravitației, plutește un iatagan cu lama curbă și lată (fig. 9/1). Cea de a doua cahă, fragmentară, prezintă un cavaler care poartă o lance cu fierul lung, de care este prinsă o flamură, un pedestraș înarmat cu o halebardă cu securea cvasipătrată, cârlig masiv, încovoiat spre hampă și vârf ascuțit și ușor curbat, în timp ce o secure cu lama rotunjită și corp trapezoidal, terminată cu o dardă ascuțită plutește în spatele unui personaj încoronat, considerat a fi domniță (?) (fig. 9/2).

Din deceniul opt al secolului al XV-lea, după campania otomană în Moldova din vara anului 1476, datează două cahle smălțuite în verde, descoperite în locuința LV din zona de nord-est a bisericii catolice de la Baia cu reprezentarea înfruntării dintre Sfântul rege Ladislau și cumantul răpitor de fete<sup>45</sup>. Tânărul duce, figurat călare, în plin efort, înarmat cu o secure cu un corp triunghiular, marginile pronunțate și coada scurtă, tocmai l-a prins pe cumant de păr și se pregătește să-i taie capul (fig. 1/3). Cahle cu reprezentarea Sfântului rege Ladislau având ca atribut securea provin de la Curtea Domnească de la Bacău<sup>46</sup>, Curtea Domnească din Suceava<sup>47</sup> și de la Borniș-Obârșia, județul Neamț, sat unde își avea reședința boierul Toader Hurduigaș<sup>48</sup>. Sfântul patron al Ungariei a fost figurat călare, încoronat, îmbrăcat în armură, ținând pe umeri o secure cu fierul masiv, tăișul semicircular și hampa foarte lungă (fig. 4/2).

Din secolul al XVII-lea datează cahlele nesmălțuite descoperite în vatra istorică a orașului Iași: străzile Anastasie Panu, Ștefan cel Mare, fosta mănăstire Sfântul Sava<sup>49</sup>, pe care a fost reprezentat un călăreț ținând într-o mână o sabie cu lama curbă și în cealaltă un topor de luptă cu fierul de mici dimensiuni, tăișul ușor curbat și muchia transformată într-un ciocan cu vârful ascuțit (fig. 7/6).

Lăncile și sulitele, arme de aruncare și împungere, folosite atât de oșteni care luptau călare, cât și de pedestrași constituie subcategoria armelor albe cea mai des întâlnită pe cahlele medievale din Moldova, atunci când au fost înfățișate fie scene inspirate de eposul cavaleresc și viața de curte, subiecte religioase, fie fabule și povești cu animale.

Cahlele decorate cu reprezentarea unor cavaleri înarmați cu câte o lance se numără printre cele mai realizate și în același timp îndrăgite produse ale genului, judecând după răspândirea în spațiu și remarcabila longevitate a acestui motiv decorativ<sup>50</sup>. De la sfârșitul secolului al XV-lea și din primele decenii ale celui următor datează cahle și fragmente de cahle cu reprezentarea unor cavaleri plasați într-un decor arhitectural gotic, în turnir, descoperite la Cetatea de Scaun<sup>51</sup>, Curtea Domnească<sup>52</sup>, locuințe de orășeni de la Suceava<sup>53</sup>, curtea de la Părâuți a logofătului Gavril Troțușan<sup>54</sup>, reședința boierească de la Spătărești „La Hate”<sup>55</sup>. Cavalerul apare figurat pe toate aceste cahle (fig. 10/2,3) și fragmente de cahle (fig. 8/1,3,4) purtând o lance cu vârful tocit – „curtenitoare” – în cumpănire, în plină înfruntare în turnir. În cazul a două fragmente, diferite atât din punct de vedere tipologic, cât și din cel al tratării subiectului, dintre care unul, nesmălțuit, provine de

<sup>45</sup> Lia Bătrîna, A. Bătrîna, *Legenda „eroului de frontieră”*, p. 167, 172, fig. 2.

<sup>46</sup> Al. Artimon, I. Mitrea, *Bacău, reședința voievodală*, Bacău, 1996, p.75, fig. 35/3, 6, considerată ca reprezentând „cavaler cu securea”.

<sup>47</sup> Paraschiva-Victoria Batariuc, *Cahle decorate cu subiecte religioase descoperite în Moldova*, în *AT*, IV, 1994, p. 128 (se va cita în continuare *Cahle cu subiecte religioase*). În legătură cu unele descoperiri de obiecte din județul Botoșani, în *Hierasus*, I, 1978, p. 261, fig. 2.

<sup>48</sup> Rodica Popovici, *Despre motivele decorative de pe cahlele din secolul al XV-lea descoperite la Borniș, jud. Neamț*, în *ArhMold*, XXI, 1998, p. 171, 173, fig. 3/1–2; 4 (se va cita în continuare *Despre motivele decorative*).

<sup>49</sup> N.N. Pușcașu, Voica-Maria Pușcașu, *op.cit.*, fig. 29.

<sup>50</sup> P. Voit, I. Holl, *Anciens carreaux de poêle hongrois*, Budapesta, 1963, harta anexă II.

<sup>51</sup> K. A. Romstorfer, *op. cit.*, pl. V; B. Mitrea et al., *Șantierul arheologic Suceava – Cetatea Neamțului*, în *SCIV*, 5, 1954, 1–2, p. 282, fig. 16; P.V. Batariuc, *Cahle cu reprezentări de cavaleri descoperite în Moldova. Secolele XV–XVI*, în *ArhMold*, XXII, 1999, fig. 6/2; 7/3; 8/1 (se va cita în continuare *Cahle cu reprezentări de cavaleri*).

<sup>52</sup> *Ibidem*, fig. 6/1.

<sup>53</sup> *Ibidem*, fig. 1/3–4.

<sup>54</sup> Paraschiva-Victoria Batariuc, *Ceramică de la curți boierești*, fig. 2/3,4.

<sup>55</sup> Maria-Venera Rădulescu, *Noi cahle medievale decorate cu scene de turnir (secolele XIV–XV)*, în *SCIVA*, 51, 2000, 1–2, p. 97–98, fig. 1/1.

la Cetatea de Scaun<sup>56</sup> și al doilea, acoperit cu smalt roșu, și pete verzi a fost descoperit într-o locuință de orășean din zona de nord a Curții Domnești de la Suceava<sup>57</sup>, lancea cu care este înarmat cavalerul prezentând o apărătoare pentru mână în formă de pâlnie (fig. 8/3) ori de disc (fig. 10/1). O variantă diferită a cavalerului în turnir provine din locuința LIV de lângă biserica catolică de la Baia, locuință care a funcționat în intervalul 1467–1476.<sup>58</sup> Pe cahla nesmălțuită, cavalerul a fost înfățișat purtând o lance cu vârful ascuțit și o hampă lungă, ce depășește cu mult trupul calului (fig. 12/5).

Secolul al XVII-lea va cunoaște noi variante de tratare a temei cavalerului înarmat cu lance. În cele mai frecvente cazuri se renunță la decorul arhitectural gotic ce constituia fundalul scenei al cărui protagonist era cavalerul. Pe fragmente de cahle nesmălțuite provenite dintr-o locuință de la Tg. Trotuș<sup>59</sup>, cavalerul, îmbrăcat într-o haină cu numeroase găitane, a fost figurat ținând o lance în poziție oblică, de așteptare (fig. 6/6). Pe alte fragmente de cahle descoperite la Cetatea de Scaun<sup>60</sup> și într-o construcție considerată a fi reședința mitropoliților Moldovei, aflată în curtea bisericii Sfântul Ioan Botezătorul (a Coconilor) de la Suceava<sup>61</sup>, au fost înfățișați cavaleri înarmați fiecare cu câte o lance ținută în poziție oblică de așteptare (fig. 7/1). De la cetatea Soroca<sup>62</sup> provine un fragment de cahla nesmălțuită, pe care a fost înfățișat un călăreț îmbrăcat cu un caftan și înarmat cu o lance lungă, ce depășește cu mult trupul calului (fig. 7/4).

La Curtea Domnească de la Bacău<sup>63</sup> au fost descoperite câteva cahle fragmentare, nesmălțuite, datând de la sfârșitul secolului al XV-lea și din primele decenii ale celui următor pe care a fost figurat un scutier călare purtând o lance în poziție oblică de care este prinsă o flamură cu două vârfuluri (fig. 11/4). Câteva fragmente de cahle, datând din secolul al XVII-lea descoperite unul la Curtea Domnească de la Suceava<sup>64</sup> și altul într-o groapă cu resturi menajere de la Tg. Trotuș<sup>65</sup>, au fost decorate cu câte un cavaler ținând într-o mână o lance în poziție oblică, de care este prinsă o flamură tratată sub forma unui șir de mici sfere înșirate ca niște mărgelile, una după alta (fig. 7/2).

O altă grupă de cahle pe care întâlnim diverse tipuri de arme, între care și lănci, o formează cele inspirate de legenda Sfântului Gheorghe, și anume înfruntarea victorioasă dintre sfânt și balaur, scenă care a cunoscut două mari tipuri iconografice cu mai multe variante: sfântul reprezentat ecvestru și sfântul pedestru.

Datând din prima jumătate a secolului al XV-lea și până în secolul al XVII-lea, cahlele cu reprezentarea Sfântului Gheorghe călare au fost descoperite în medii diverse, pe întreg teritoriul Moldovei: Cetatea de Scaun<sup>66</sup>, Curtea Domnească<sup>67</sup>, locuințe de orășeni de la Suceava<sup>68</sup>, Baia<sup>69</sup>, Iași<sup>70</sup>, curțile domnești de la Vaslui<sup>71</sup> și Piatra Neamț<sup>72</sup>, vechea mănăstire Moldovița<sup>73</sup>. Fragmente de cahle cu reprezentarea Sfântului Gheorghe pedestru provin de la Cetatea de Scaun a Sucevei<sup>74</sup>, Curtea Domnească de la Vaslui<sup>75</sup>, locuințe de orășeni de la Iași<sup>76</sup>, reședința de la Părhăuți a logofătului Gavril Trotușan<sup>77</sup>.

<sup>56</sup> K.A. Romstorfer, *op. cit.*, pl. V; Paraschiva-Victoria Batariuc, *Cahle cu reprezentări de cavaleri*, fig. 6/2.

<sup>57</sup> *Ibidem*, fig. 1/1.

<sup>58</sup> Lia Bătrîna, A. Bătrîna, *Elemente decorative*, p. 148–149, nota 9, p. 156, fig. 7.

<sup>59</sup> Al. Artimon, *op. cit.*, p. 168, fig. 52/1.

<sup>60</sup> K. A. Romstorfer, *op. cit.*, pl. V; Paraschiva-Victoria Batariuc, *Cahle din secolele XVI–XVII*, p. 201, 203, fig. 1/2.

<sup>61</sup> E.I. Emandi, M. Șt. Ceaușu, *Contribuții de morfologie urbană la cunoașterea istoriei orașului Suceava. 1388–1988*, în *Suceava*, XV, 1988, fig. 39/5; 50/1; Paraschiva-Victoria Batariuc, *op. cit.*, fig. 3/6.

<sup>62</sup> G. Cebotarenco, *Sorokskaja krepost' – pamjatnik stariny*, Chișinău, 1984, fig. 8.

<sup>63</sup> Al. Artimon, I. Mîtreă, *op. cit.*, p. 75, fig. 35/4; 36/3.

<sup>64</sup> Paraschiva-Victoria Batariuc, *op. cit.*, p. 201, 203, fig. 1/1.

<sup>65</sup> Al. Artimon, *op. cit.*, p. 170, fig. 54/2.

<sup>66</sup> K. A. Romstorfer, *op. cit.*, p. 79, fig. 75/q; pl. V.

<sup>67</sup> Paraschiva-Victoria Batariuc, *Cahle cu Sfântul Gheorghe*, p. 34, fig. 1/1.

<sup>68</sup> Eadem, *Cahle descoperite în locuințe de orășeni la Suceava*, în *ArhMed*, I, 1996, p. 84–85, fig. 11/1–4.

<sup>69</sup> Lia Bătrîna, A. Bătrîna, *op. cit.*, p. 156, 161, fig. 8.

<sup>70</sup> N.N. Pușcașu, Voica-Maria Pușcașu, *op. cit.*, fig. 12.

<sup>71</sup> Al. Andronic, *Unele probleme referitoare la feudalismul de contact și cultura medievală din Moldova în secolul al XV-lea*, în *MemAntiq*, IX–XI, 1977–1979, p. 284–285, fig. 2; Rica Popescu, *Elemente de factură gotică*, p. 53, fig. 5.

<sup>72</sup> C. Matasă, *Șantierul arheologic Piatra Neamț*, în *SCIV*, 6, 1955, 3–4, fig. 7/4; Eugenia Neamțu, *op. cit.*, fig. 4/9; 5/4.

<sup>73</sup> Gh. I. Cantacuzino, *Vechea mănăstire a Moldoviței în lumina cercetărilor arheologice*, în *BMI*, 3, 1971, fig. 7.

<sup>74</sup> Paraschiva-Victoria Batariuc, *Cahle din Moldova*, fig. 64/1.

<sup>75</sup> Rica Popescu, *op. cit.*, fig. 6.

<sup>76</sup> N.N. Pușcașu, Voica-Maria Pușcașu, *op. cit.*, fig. 22.

<sup>77</sup> Paraschiva-Victoria Batariuc, *Ceramică de la curți boierești*, p. 76, fig. 2/1.

În cazul primului tip iconografic, schema decorativă este aproximativ aceeași: sfântul călare, neaureolat, îmbrăcat sau nu în armură, străpunge, fără un efort vizibil, cu o lance care doar într-un singur caz este vizibilă și prezintă un fier romboidal, scurt, balaurul, figurat în partea inferioară a cahlei (fig. 4/3,4); prințesa care urma să fie devorată de monstru asistă la scenă. Aceeași armă, o lance masivă, a fost folosită de Sfântul Gheorghe pedestru pentru a înfrânge balaurul (fig. 2/3). În cazul unor cahle datând din secolul al XVII-lea descoperite la Cetatea de Scaun a Sucevei<sup>78</sup>, lancea cu care Sfântul Gheorghe l-a ucis pe balaur se termină cu o cruce (fig. 3/1).

Din locuința LIV de lângă biserica catolică de la Baia<sup>79</sup> provin câteva cahle nesmălțuite, decorate cu o scenă considerată de descoperitori a reprezenta o vânătoare<sup>80</sup>, dar pe care noi am interpretat-o drept ilustrarea unei fabule sau povești cu animale<sup>81</sup>. Un tânăr elegant, însoțit de un câine cu corpul suplu, îndreaptă o sulită (?) spre un urs figurat ridicat pe picioarele posterioare, înarmat cu o ghioagă masivă (fig. 5/5).

Dintre armele de aruncare la distanță pe cahle au fost reprezentate arcuri și săgeți, cu observația că în toate cazurile este vorba despre arcuri duble, de mari dimensiuni.

Din grupul de locuințe distruse de incendiul din vara anului 1476, peste care mai apoi s-a ridicat corpul de construcții de pe latura de nord a Curții Domnești de la Suceava<sup>82</sup>, provin cahle și fragmente de cahle nesmălțuite pe care a fost înfățișat un oștean călare, posibil un tătar, care tocmai se pregătește să trimită spre cer o săgeată triunghiulară, dintr-un arc ori arbaletă (?) (fig. 12/4). De la sfârșitul secolului al XV-lea datează și un fragment de cahă nesmălțuită, descoperit la Curtea Domnească de la Suceava<sup>83</sup>, pe care a fost redată o scenă de vânătoare: un personaj înarmat cu un arc dublu țintește un cerb (fig. 5/1). Din cuprinsul aceluiași monument<sup>84</sup> provin câteva fragmente de cahle nesmălțuite, datând din secolul al XVII-lea, cu un decor arhitectural gotic schematizat, locul cavalerului în turnir fiind luat de un oștean călare, având atârnat de oblâncul șei, la spate, un arc dublu (fig. 5/2). Se cunosc și fragmente de cahle provenite, de asemenea, de la Curtea Domnească de la Suceava<sup>85</sup>, asemănătoare cu cele descrise mai sus, oșteanul figurat purtând un coif conic și o armură canelată (?) nu mai este înarmat (fig. 5/5). Din secolul al XVII-lea datează și un fragment de cahă nesmălțuită, păstrat în colecția Romstorfer, descoperit la Cetatea de Scaun<sup>86</sup>, pe care a fost reprezentat un oștean ținând în mâini o sulită (?) în poziție ușor oblică și având agățată de oblânc, la spate, o tolă conică din care ies cinci săgeți romboidale (fig. 5/1).

Arme de apărare prin excelență, armurile apar constant pe cahle decorate cu scene inspirate fie de eposul cavaleresc și viața de curte, fie de legende hagiografice. Armura și accesoriile ei: coiful, pintenii, scările de șa, dar și scutul cunosc numeroase variente în reprezentările de pe cahlele și fragmentele de cahle descoperite în Moldova.

În locuința LIV din zona de nord-est a bisericii catolice de la Baia<sup>87</sup> a fost descoperită o cahă cu o reprezentare singulară în repertoriul ornamental al cahlelor moldovene. În câmpul cahlei, simplu, fără fundal, a fost figurat un cavaler călare, îmbrăcat într-o armură gotică zveltă, cu pieptarul carenat, bombat în partea superioară, braconiera formată din lamele mobile, tasete până la jumătatea coapsei, coif „Bacinet” cu apărătoarea de nas foarte ascuțită și panaș cilindric (fig. 12/5). În cazul cahlelor cu cavaler în turnir, într-un decor arhitectural gotic, protagonistul poartă un coif „Bacinet” simplu, fără nici o podoabă (fig. 11/1) – fragmente provenite de la Cetatea de Scaun<sup>88</sup> – sau arborează un panaș masiv, dreptunghiular, ca o perie (fig. 8/1) – fragmente descoperite la Cetatea de Scaun<sup>89</sup> și Curtea Domnească de la Suceava<sup>90</sup>, în timp ce altele sugerează

<sup>78</sup> Eadem, *Cahle cu Sfântul Gheorghe*, p. 36–37, fig. 2/4.

<sup>79</sup> Lia Bătrîna, A. Bătrîna, *op. cit.*, p. 150–153, fig. 2.

<sup>80</sup> *Ibidem*, p. 166.

<sup>81</sup> Paraschiva-Victoria Batariuc, *Motive de inspirație literară*, p. 111.

<sup>82</sup> M.D. Matei, E.I. Emandi, *Cetatea de Scaun și Curtea Domnească din Suceava*, București, 1988, p. 144, fig. 25; Paraschiva-Victoria Batariuc, *Cahle din Moldova*, p. 120, fig. 52/3.

<sup>83</sup> *Ibidem*, p. 122, fig. 54/2.

<sup>84</sup> *Ibidem*, p. 120, fig. 53/2.

<sup>85</sup> Paraschiva-Victoria Batariuc, *Noi cahle descoperite la Curtea Domnească din Suceava*, în vol. *Artă. Istorie. Cultură. Studii în onoarea lui Marius Porumb*, Cluj-Napoca, 2003, p. 124, fig. 3/4 (se va cita în continuare *Noi cahle*).

<sup>86</sup> R. Gassauer, *op. cit.*, p. 161, fig. 16; Paraschiva-Victoria Batariuc, *Cahle din Moldova*, p. 120, fig. 50/1.

<sup>87</sup> Lia Bătrîna, A. Bătrîna, *op. cit.*, p. 156, fig. 7.

<sup>88</sup> Bucur Mitrea et al., *op. cit.*, p. 282, fig. 16.

<sup>89</sup> Paraschiva-Victoria Batariuc, *Cahle cu reprezentări de cavaleri*, fig. 6/4.

<sup>90</sup> *Ibidem*, fig. 6/1.

o creastă (fig. 8/3) – fragmente de la Cetatea de Scaun<sup>91</sup>. Pe alte fragmente de cahle descoperite la Cetatea de Scaun<sup>92</sup> și Curtea Domnească de la Suceava<sup>93</sup>, curtea pârcălabului Ioan Drăgoi de la Drăgoiești<sup>94</sup>; cavalerul poartă o cască „*Celata à vue coupé*” cu viziera ridicată și apărătoarea de ceafă proeminentă, simplă ori împodobită cu un panaș ca o creastă (fig. 8/2,5).

În cazul unei cahle fragmentare descoperită la Cetatea de Scaun<sup>95</sup>, armura cavalerului nu prezintă nici un detaliu (fig. 11/1). Pe alte cahle și fragmente de cahle provenite fie de la Cetatea de Scaun, Curtea Domnească, locuințe de orășeni de la Suceava, reședința boierească de la Spătărești „La Hate”, armurile cavalerilor prezintă o serie de detalii. Astfel, pe un fragment de cahlă păstrat în colecția Romstorfer<sup>96</sup>, armura prezintă pieptarul carenat, iar apărătoarea de cot a mâinii stângi este perfect vizibilă (fig. 8/3), în timp ce pe un alt fragment de cahlă provenit de la Curtea Domnească din Suceava se distinge mitena, mânușa de fier a armurii (fig. 14/6)<sup>97</sup>. Pe numeroase fragmente de cahle provenite de la Cetatea de Scaun<sup>98</sup>, Curtea Domnească<sup>99</sup>, locuințe de orășeni de la Suceava<sup>100</sup>, curtea boierească de la Spătărești „La Hate”<sup>101</sup>, cavalerii au reprezentări purtând o armură a cărei braconieră este compusă din trei lamele mobile care le apără abdomenul și spatele (fig. 10/2,4), cu tasete, pulpare, jambiera și moletiera perfect vizibile (fig. 12/3). Pe un fragment de cahlă provenit de la Cetatea de Scaun<sup>102</sup> cu reprezentarea a două personaje față în față, ținând în mâini buzdugane și lăcii cu flamuri, unul din cavaleri poartă o cască „*Celata*” cu vârful ascuțit și o armură cu pieptarul bombat, carenat, având în dreptul umărului stâng o rondelă circulară, pentru apărarea brațului. Ilustrând un moment din viața de curte se dovedește a fi fragmentul acoperit cu angobă alb-gălbuie, aparținând colecției Romstorfer<sup>103</sup> care nu permite reconstituirea scenei respective și deci, încadrarea într-unul din motivele decorative cunoscute. Cavalerul, văzut din față, figurat cu părul lung, buclat, poartă o armură gotică, cu pieptarul carenat și împodobit cu caneluri oblice, caneluri ce se întâlnesc și pe armura de braț (fig. 12/2). Pe un alt fragment de cahlă, smălțuită în verde, provenit de la Cetatea de Scaun<sup>104</sup>, a fost înfățișat un cavaler călare, purtând un coif conic, fără nazal, asemănător cu cel al oștenilor reprezentați în fresca de la mănăstirea Moldovița<sup>105</sup>, și având un pieptar cu spalieri canelate (fig. 12/1). Într-o groapă cu resturi menajere aflată în perimetrul Curții Domnești de la Suceava<sup>106</sup>, a fost recent descoperită o cahlă cu reprezentarea cavalerului în turnir, în decor arhitectural gotic. Cavalerul purtând coif *Bacinet* simplu și o armură cu pieptarul puternic bombat, cu braconiera compusă din două lamele prevăzute cu proeminențe ascuțite asemenea unor gheare, pulpare cu tasete și saboți de fier cu vârf ascuțit – *solerets à la Poulaine* – cu piteni cu tija lungă terminată cu spini, sarjează cu lancea în cumpănire, spre dreapta (fig. 11/2).

Degradarea motivului ornamental al temei cavalerului plasat într-un decor arhitectural gotic este ilustrată de cahlele descoperite la Negrești-Neamț<sup>107</sup>. Într-un cadru arhitectural puternic schematizat, sugerat de un portal cu ferestre ajurate, cavalerul, înarmat cu o sabie cu lama curbă, a fost figurat purtând o cască cu vârful ascuțit și un pieptar din plăcuțe metalice care se suprapun. Din secolul al XVII-lea datează și fragmentul de cahlă provenit de la Curtea Domnească din Piatra Neamț<sup>108</sup>, unde cavalerul călare a fost figurat îmbrăcat cu o cămașă de zale (?), detaliu sugerat de faptul că mâneca este redată zimțat (fig. 11/3).

<sup>91</sup> *Ibidem*, fig. 6/2.

<sup>92</sup> *Ibidem*, fig. 5/3.

<sup>93</sup> *Ibidem*, fig. 5/1–2.

<sup>94</sup> Paraschiva-Victoria Batariuc, *Catalogul colecției Romstorfer – ceramica monumentală*, în ms.

<sup>95</sup> B. Mitrea et al., *op. cit.*, fig. 16.

<sup>96</sup> Paraschiva-Victoria Batariuc, *Cahle cu reprezentări de cavaleri*, fig. 6/2.

<sup>97</sup> *Ibidem*, fig. 6/3.

<sup>98</sup> *Ibidem*, fig. 5/4; 11/1, 8/1.

<sup>99</sup> Paraschiva-Victoria Batariuc, *Noi cahle*, fig. 4.

<sup>100</sup> Eadem, *Cahle cu reprezentări de cavaleri*, fig. 1/3–4.

<sup>101</sup> Maria-Venera Rădulescu, *op. cit.*, p. 97–98, fig. 1/1.

<sup>102</sup> R. Gassauer, *op. cit.*, p. 161, fig. 17.

<sup>103</sup> K. A. Romstorfer, *op. cit.*, pl. V; Paraschiva-Victoria Batariuc, *Cahle din Moldova*, p. 121, fig. 51/2.

<sup>104</sup> *Ibidem*, p. 120, fig. 51/1.

<sup>105</sup> *Istoria artelor plastice în România*, vol. I, București, 1968, fig. 311.

<sup>106</sup> Paraschiva-Victoria Batariuc, *Noi cahle*, fig. 4.

<sup>107</sup> Rodica Popovici, *Unele considerații asupra așezării rurale medievale Negrești-Neamț (secolele XV–XVII)*, comunicare prezentată la sesiunea Institutului de Arheologie din Iași, 28 iunie – 1 iulie 1990.

<sup>108</sup> Eugenia Neamțu, *op. cit.*, p. 234, fig. 5/2.

Alte tipuri de armuri sau de părți componente ale unor astfel de arme de apărare au fost figurate pe cahle cu reprezentarea unor subiecte hagiografice, și anume legendele sfinților Gheorghe și Ladislau.

Printre cele mai timpurii cahle cu decor figurat descoperite în Moldova și datând din prima jumătate a secolului al XV-lea, mai precis din timpul domniei lui Ștefan al II-lea, se numără exemplarele cu scena înfruntării dintre Sfântul Gheorghe și balaur, provenite de la Curtea Domnească din Vaslui<sup>109</sup>. Sfântul a fost figurat purtând un coif oval, cu aspect neobișnuit, o armură gotică canelată, saboți metalici cu vârful ascuțit – *solerets à la Poulaine* – cu piteni cu durița stelată (fig. 4/1). Pe cahle descoperite în grupul de locuințe de pe latura nordică a Curții Domnești de la Suceava<sup>110</sup>, Sfântul Gheorghe a fost reprezentat purtând un coif triunghiular (fig. 3/4), în timp ce pe cahle provenite de la Cetatea de Scaun<sup>111</sup>, „casa domniei” de pe Câmpul Șanțurilor<sup>112</sup>, locuința de orășean de pe strada Petru Rareș din Suceava<sup>113</sup>, Sfântul a fost înfățișat având o platoșă cu grumăjer marcat de nervuri circulare în relief, jambiere de metal cu încheietura genunchiului marcată, saboți de fier cu vârful ascuțit – *solerets à la Poulaine* – și piteni cu tija lungă (fig. 4/3,4). Varianta simplificată a acestei scene a fost redată pe cahle și fragmente de cahle descoperite în locuințe de orășeni la Suceava<sup>114</sup> și Curtea Domnească de la Bacău<sup>115</sup>. Sfântul Gheorghe a fost reprezentat purtând o platoșă cu trei caneluri profunde și braconieră formată dintr-o singură lamelă, canelată și ea (fig. 3/2).

În secolul al XVII-lea Sfântul Gheorghe este înfățișat pe cahle descoperite la Cetatea de Scaun<sup>116</sup> (fig. 3/1), îmbrăcat în costum de soldat roman cu tunică scurtă și platoșă din plăcuțe metalice. Pe alte cahle fragmentare provenind de la Curtea Domnească din Piatra Neamț<sup>117</sup> (fig. 2/4) și dintr-o locuință de pe strada Nicolae Bălcescu din Suceava<sup>118</sup> (fig. 2/2), Sfântul Gheorghe a fost reprezentat purtând o platoșă compusă din plăcuțe metalice.

Sfântul rege Ladislau a fost figurat pe cahle descoperite în locuința LV de lângă biserica catolică de la Baia<sup>119</sup>, purtând o armură cu umerarii mari, talia zveltă, braconieră compusă din cinci lamele mobile ce se suprapun (fig. 1/3). Pe cahle provenite de la Curtea Domnească de la Bacău<sup>120</sup> și de la Borniș-Obârșia, jud. Neamț<sup>121</sup>, Sfântul Ladislau apare îmbrăcat cu o armură cu umerarii mari, pieptul bombat, talia zveltă, armură de coapsă și jambiera unite, saboți de fier cu vârful ascuțit – *solerets à la Poulaine* – cu piteni cu tija lungă și duriță cu cinci raze (fig. 4/2).

Invariabil, pe cahle și fragmente de cahle cu scene de turnir, descoperite la Cetatea de Scaun<sup>122</sup>, Curtea Domnească<sup>123</sup>, locuințe de orășeni de la Suceava<sup>124</sup>, reședința boierească de la Spătărești – „La Hate”<sup>125</sup>, cavalerul a fost redat protejat de un scut triunghiular, cu vârful rotunjit. Cel mai frecvent, scutul este simplu (fig. 8/3; 10/2–4) și doar într-un singur caz acesta a fost mobilat cu un leu rampant (?) (fig. 8/1). Scuturi masive, triunghiulare ori asimetrice se întâlnesc reprezentate pe cahle datând din secolul al XVII-lea. Un scut triunghiular apare pe un fragment de cahă mălțuită în verde, provenit de la Curtea Domnească<sup>126</sup> (fig. 7/2), în timp ce scuturi masive, asimetrice, au fost reprezentate acoperind aproape în întregime oșteni – Cetatea de Scaun<sup>127</sup> (fig. 6/4) s-au personaje încoronate – construcția din curtea bisericii Coconilor din Suceava<sup>128</sup> (fig. 7/1).

<sup>109</sup> Al. Andronic, *op. cit.*, p. 284–285, fig. 2.

<sup>110</sup> Paraschiva-Victoria Batariuc, *Cahle cu Sfântul Gheorghe*, p. 34, fig. 1/1.

<sup>111</sup> K. A. Romstorfer, *op. cit.*, p. 79, fig. 75/q.

<sup>112</sup> R. Popa, Monica Mărgineanu-Cârstoiu, *Mărturii de civilizație medievală românească. O casă a domniei și o sobă monumentală de la Suceava din vremea lui Ștefan cel Mare*, București, 1979, p. 46–47, 88, fig. 23, 73.

<sup>113</sup> M.D. Matei, E.I. Emandi, *O casă de orășean din secolul al XV-lea de la Suceava*, în *SCIVA*, 28, 1977, 4, p. 568–569, fig. 8/2.

<sup>114</sup> Paraschiva-Victoria Batariuc, *Cahle cu Sfântul Gheorghe*, p. 36, fig. 2/1.

<sup>115</sup> Al. Artimon, *Civilizația medievală urbană din secolele XIV–XVII (Bacău, Tg. Trotuș, Adjud)*, Bacău, 1998, p. 75, fig. 35/6.

<sup>116</sup> Paraschiva-Victoria Batariuc, *op. cit.*, p. 36–37, fig. 2/4.

<sup>117</sup> C. Matasă, *op. cit.*, fig. 7/4.

<sup>118</sup> Paraschiva-Victoria Batariuc, *op. cit.*, p. 37, 39, fig. 2/2.

<sup>119</sup> Lia Bătrîna, A. Bătrîna, *Legenda „eroului de frontieră”*, p. 172, fig. 2.

<sup>120</sup> Al. Artimon, I. Mitrea, *op. cit.*, p. 75, fig. 34/3; 35/4, 6.

<sup>121</sup> Rodica Popovici, *Despre motivele decorative*, p. 171, fig. 4.

<sup>122</sup> B. Mitrea et al., *op. cit.*, fig. 16; Paraschiva-Victoria Batariuc, *Cahle cu reprezentări de cavaleri*, fig. 6/2; 8/1.

<sup>123</sup> Eadem, *Noi cahle*, p. 123, fig. 4.

<sup>124</sup> Eadem, *Cahle cu reprezentări de cavaleri*, fig. 1/3–4.

<sup>125</sup> Maria-Venera Rădulescu, *op. cit.*, p. 97–98, fig. 1/1.

<sup>126</sup> Paraschiva-Victoria Batariuc, *Cahle din secolele XVI–XVII*, fig. 1/2.

<sup>127</sup> *Ibidem*, fig. 1/1.

<sup>128</sup> *Ibidem*, fig. 3/6.

Alături de diverse tipuri de arme albe, pe cahle și fragmente de cahle descoperite în Moldova, cu un repertoriu decorativ variat, au fost figurate și piese de harnașament, elemente accesorii indispensabile cavalerilor.

După cum este și firesc, harnașamente întregi sau doar anumite părți componente se întâlnesc pe cahle și fragmente de cahle cu cavaleri în turnir. În cazul cahlelor cu reprezentarea unui cavaler în turnir, descoperite la Cetatea de Scaun<sup>129</sup>, Curtea Domnească<sup>130</sup>, locuințe de orășeni de la Suceava<sup>131</sup>, locuința LIV de lângă biserica catolică de la Baia<sup>132</sup>, reședințele boierești de la Spătărești „La Hate”<sup>133</sup> și Todirești<sup>134</sup>, se pot stabili variante în funcție de modul în care a fost figurat nu numai protagonistul, ci și calul, cu harnașament bogat, compus din frâu simplu (fig. 14/1,2) sau cu psalie circulară (fig. 8/4), pieptar format dintr-o curea netedă (fig. 8/2) ori decorată cu „dinți de ferăstrău” (fig. 8/4; 14/3), și înaltă cu oblâncul simplu (fig. 14/5), rotund (fig. 10/2,3; 12/3; 14/5) ori arcuit (fig. 10/1), sub care uneori se află o șabracă (fig. 10/3; 14/5) completată de o crupieră în rețea, decorată cu noduri (fig. 13/6), ce se continuă cu benzi drepte (fig. 13/3,4;14/4) sau cu trefle granulate (fig. 13/1,2). Pe o cahlă fragmentară, cu decorul realizat în tehnicile *sgraffito* și *champlevé*, smălțuită în verde, datată în ultimele decenii ale secolului al XV-lea, descoperită în „casa domniei” de pe Câmpul Șanțurilor de la Suceava<sup>135</sup>, se distinge șaua rectangulară, care suprapune o șabracă decorată cu benzi verticale de care atârână mici sfere (fig. 9/4). Pe cahle și fragmente de cahle cu înfățișarea vânătorii domnești, provenite de la Curtea Domnească de la Vaslui<sup>136</sup>, în ciuda bogăției detaliilor, harnașamentele sunt relativ simple, cu frâu, pieptar, și cu șabracă care acoperă întreg trenul posterior al calului, sugerată într-un caz de o succesiune de mici linii paralele (fig. 9/1) și în celălalt de șiruri de puncte rectangulare (fig. 9/2). Din secolul al XVII-lea datează o cahlă fragmentară smălțuită în verde, descoperită în zona IRC de la Suceava<sup>137</sup> cu reprezentarea unui vânător cu șoim, călare, calul având un harnașament din care se disting pieptarul, șaua rectangulară simplă și crupiera decorată cu benzi verticale (fig. 5/2).

Elementele de harnașament se întâlnesc și în cazul cahlelor și fragmentelor de cahle decorate cu subiecte religioase. Pe un fragment de cahlă descoperit în curtea bisericii Sfântul Nicolae din Suceava<sup>138</sup>, pe care a fost înfățișat magul Melchior oferind darul său, cutia cu aur Pruncului Iisus, în partea dreaptă, un scutier strunește un cal având o șa cu oblâncul înălțat și terminat într-o volută (fig. 1/1). Un harnașament complet apare și pe cahle cu reprezentarea înfruntării dintre Sfântul Gheorghe și balaur, provenite de la Curtea Domnească din Vaslui<sup>139</sup>. Se observă frâul cu frunțarul simplu, și cu oblâncul posterior înălțat și terminat cu o sferă, șabraca completată de o crupieră în rețea, curele pentru suspendarea scărilor de șa (fig. 4/1). Pe cahle descoperite la Cetatea de Scaun<sup>140</sup>, casa din zona „B” de pe Câmpul Șanțurilor<sup>141</sup>, Curtea Domnească de la Suceava<sup>142</sup>, locuința LIV de lângă biserica catolică de la Baia<sup>143</sup>, cu reprezentarea legendei Sfântului Gheorghe, calul a fost înfățișat cu un frâu simplu, și cu oblâncul posterior oblic și șabraca rectangulară (fig. 3/3). Elemente de harnașament apar și pe cele două cahle decorate cu scena luptei dintre Sfântul rege Ladislau și cuman provenite din locuința LV de lângă biserica catolică de la Baia<sup>144</sup>. Calul Sfântului Ladislau a fost înfățișat cu un pieptar în „dinți de ferăstrău”, și rectangulară și curele pentru suspendarea scărilor de șa, în timp ce calul cumanului are frâu simplu și pieptar zimțat, fără șa (fig. 1/3).

Armele, armurile, piesele de harnașament figurate pe cahle și fragmente de cahle moldovene descoperite în medii diverse – cetăți, curți domnești, reședințe boierești, mănăstiri, locuințe de orășeni – se încadrează

<sup>129</sup> Paraschiva-Victoria Batariuc, *Cahle cu reprezentări de cavaleri*, fig. 1/2; 5/4; 7/1–4; 8/1–2; 9/1; 10/1–4, 6.

<sup>130</sup> *Ibidem*, fig. 6/3; 8/3–4; 9/3–4; 10/5; P.V. Batariuc, *Noi cahle*, fig. 4.

<sup>131</sup> Eadem, *Cahle cu reprezentări de cavaleri*, fig. 1/3–4; 10/7.

<sup>132</sup> Lia Bătrîna, A. Bătrîna, *Elemente decorative*, fig. 7.

<sup>133</sup> Maria-Venera Rădulescu, *op. cit.*, fig. 1/1.

<sup>134</sup> Paraschiva-Victoria Batariuc, *Ceramică de la curți boierești*, p. 80, fig. 2/5.

<sup>135</sup> R. Popa, Monica Mărgineanu-Cârstoiu, *op. cit.*, p. 63, fig. 47.

<sup>136</sup> Rica Popescu, *Cahle cu reprezentări de cavaleri*, fig. 1/4; 2/1.

<sup>137</sup> Paraschiva-Victoria Batariuc, *Cahle din Moldova*, p. 122, fig. 54/1.

<sup>138</sup> Eadem, *Cahle cu subiecte religioase*, p. 122, fig. 4/1.

<sup>139</sup> Al. Andronic, *op. cit.*, fig. 2.

<sup>140</sup> R. Gassauer, *Beiträge zur Kulturgeschichte der Bukowina*, în *Südost-Forschung*, 1/1941, fig. 10, 11.

<sup>141</sup> I. Nestor et al., *Șantierul arheologic Suceava*, în *Materiale*, V, 1959, fig. 6/3.

<sup>142</sup> Paraschiva-Victoria Batariuc, *Cahle cu Sfântul Gheorghe*.

<sup>143</sup> Lia Bătrîna, A. Bătrîna, *op. cit.*, fig. 8.

<sup>144</sup> Idem, *Legenda „eroului de frontieră”*, fig. 4.

cronologic în perioada secolelor XV–XVII, iar din punct de vedere al repertoriului ornamental acoperă o varietate de subiecte decorative.

Prezența tuturor acestor arme, variate ca formă și utilizare, pe cahle și fragmente de cahle din Moldova, a fost considerată drept o dovadă a întrebuițării lor în spațiul est-carpatic de oștenii pământeni, dar și de lefegii aflați în slujba domnului sau în cetele marilor boieri<sup>145</sup>. Nu putem respinge *a priori* aceste ipoteze, mai cu seamă că cercetări arheologice efectuate în Moldova au dus la descoperirea unor arme identice ori asemănătoare cu cele reprezentate pe cahle<sup>146</sup>. Dar trebuie menționat și un alt aspect legat de prezența pe cahle a armelor, armurilor și pieselor de harnașament și anume că toate aceste elemente legate de arta militară se pot constitui într-un indiciu referitor la originea meșterului/meșterilor care au creat modelele ori cahlele respective. Produse în atelierul aulic de la Buda, activ între anii 1454–1457, în ultima parte a domniei regelui Ladislau V Postumul, cahlele cu reprezentarea cavalerului în turnir evoluând într-un decor arhitectural gotic au cunoscut o largă difuzare în spațiu central-european<sup>147</sup>, Moldova domniei lui Ștefan cel Mare și a urmașilor săi direcți fiind unul din teritoriile de utilizare a acestui motiv decorativ<sup>148</sup>. Meșterii activi în spațiul est-carpatic nu au copiat întru totul cahlele create în atelierul regal de la Buda, ci au remodelat, au simplificat unele detalii, au adăugat altele, creând noi variante în tratare. O serie de amănunte vizează și modul în care au fost redată armele, armurile, harnașamentele, amănunte sugerate, cu siguranță, de realitatea imediată din Moldova și pe care le considerăm o creație a artizanilor locali.

Concepute în spațiul central-european care a utilizat soba de cahle ca principală instalație de încălzire și vehiculate de meșteri itineranți, veniți să lucreze pentru comanditari din Moldova, motivele decorative de pe cahlele și fragmentele de cahle descoperite în teritoriul est-carpatic au cunoscut numeroase variante de tratare, variante care ne transmit informații diverse legate de viața cotidiană în evul mediu: armele, armurile și piesele de harnașament încadrându-se printre izvoarele istorice puse la dispoziție de această categorie de obiecte datând din secolele XV–XVII.

---

<sup>145</sup> C.M. Vlădescu, *Tipuri de arme albe și armuri la oștile române din a doua jumătate a secolului al XV-lea*, în *SMMIM*, 6, 1973, p. 58–86.

<sup>146</sup> C.M. Vlădescu, C. König, *Armele oștilor române din prima parte a secolului al XV-lea*, în *SMMIM*, 4–5, 1971–1972, p. 63–78; C.M. Vlădescu, *op. cit.*, fig. 1, 2, 4, 6, 8, 10, 12, 25, 26–29, 31, 33.

<sup>147</sup> P. Voit, I. Holl, *op. cit.*, p. 18–24, harta anexă II.

<sup>148</sup> Paraschiva-Victoria Batariuc, *Cahle cu reprezentări de cavaleri*, p. 125–145.





Fig.1. Fragment de cahlă și cahle descoperite la: 1, curtea bisericii Sfântul Nicolae, Suceava, după Mara Nicorescu; 2, Spătărești – „La Hate”, după Lia Bătrîna; Adrian Bătrîna, 3–5, locuința L V de la Baia, după Lia Bătrîna, Adrian Bătrîna.



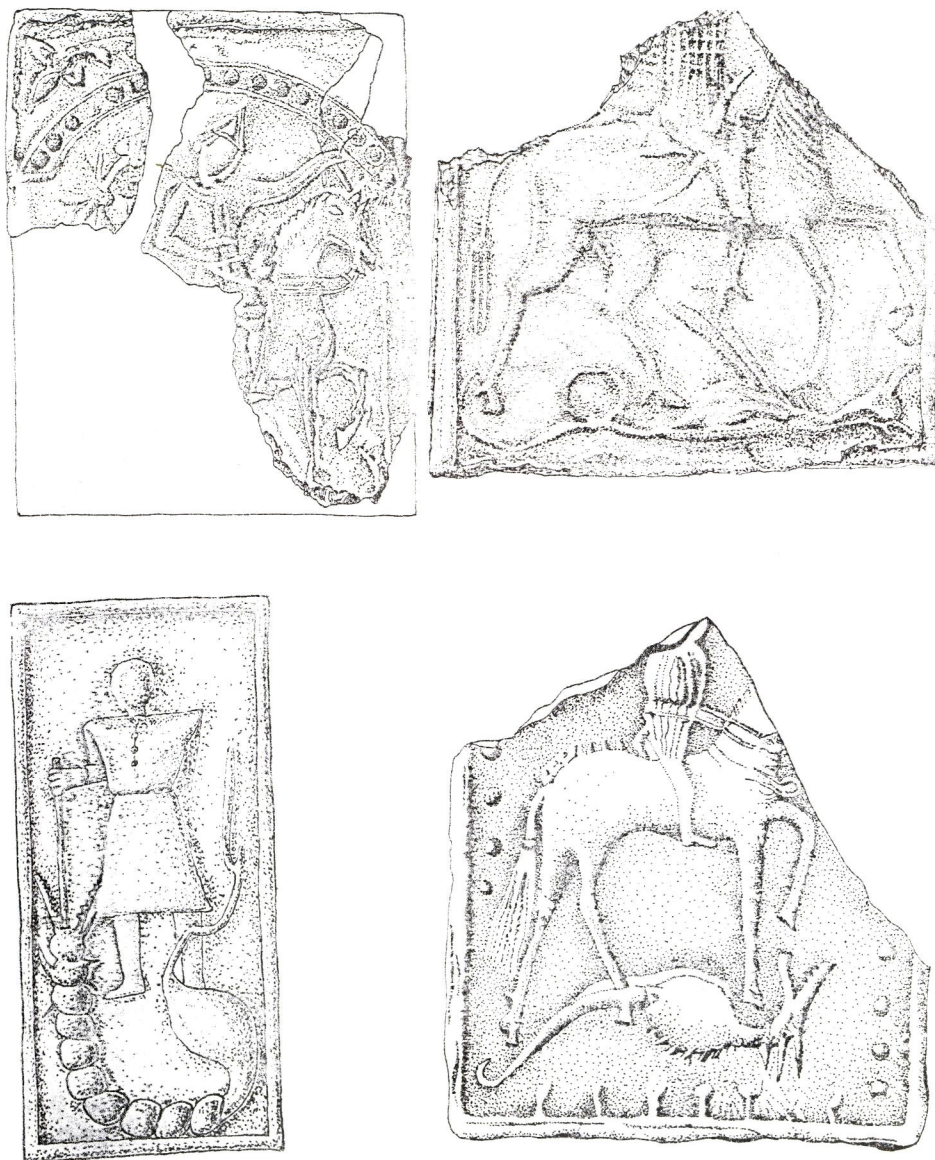


Fig. 2. Fragmente de cahle descoperite la : 1, Curtea Domnească din Suceava; 2, str. Nicolae Bălcescu, Suceava; 3. Curtea Domnească de la Vaslui, după Rica Popescu; 4, Curtea Domnească din Piatra Neamț, după C. Matasă.



Fig. 3. Cahle descoperite la: 1, Cetatea de Scaun a Sucevei, 2, str. 6 noiembrie, Suceava; 3, locuința LV de la Baia, după Lia Bătrîna, Adrian Bătrîna; 4, Curtea Domnească de la Suceava.





Fig. 4. Cahle descoperite la: 1, Curtea Domnească de la Vaslui, reconstituire grafică după Al. Andronic; 2, Borniș-Obârșia, reconstituire grafică după Rodica Popovici; 3-4, „casa domniei” de la Suceava, după R. Popa, Monica Mărgineanu-Cârstoiu.



Fig. 5. Cahle și fragmente de cahle descoperite la: 1, Curtea Domnească din Suceava; 2, sectorul IRC, Suceava; 3, Cetatea de Scaun, Suceava; 4, Părhăuți; 5, locuința LV de la Baia, după Lia Bătrîna, A. Bătrîna.



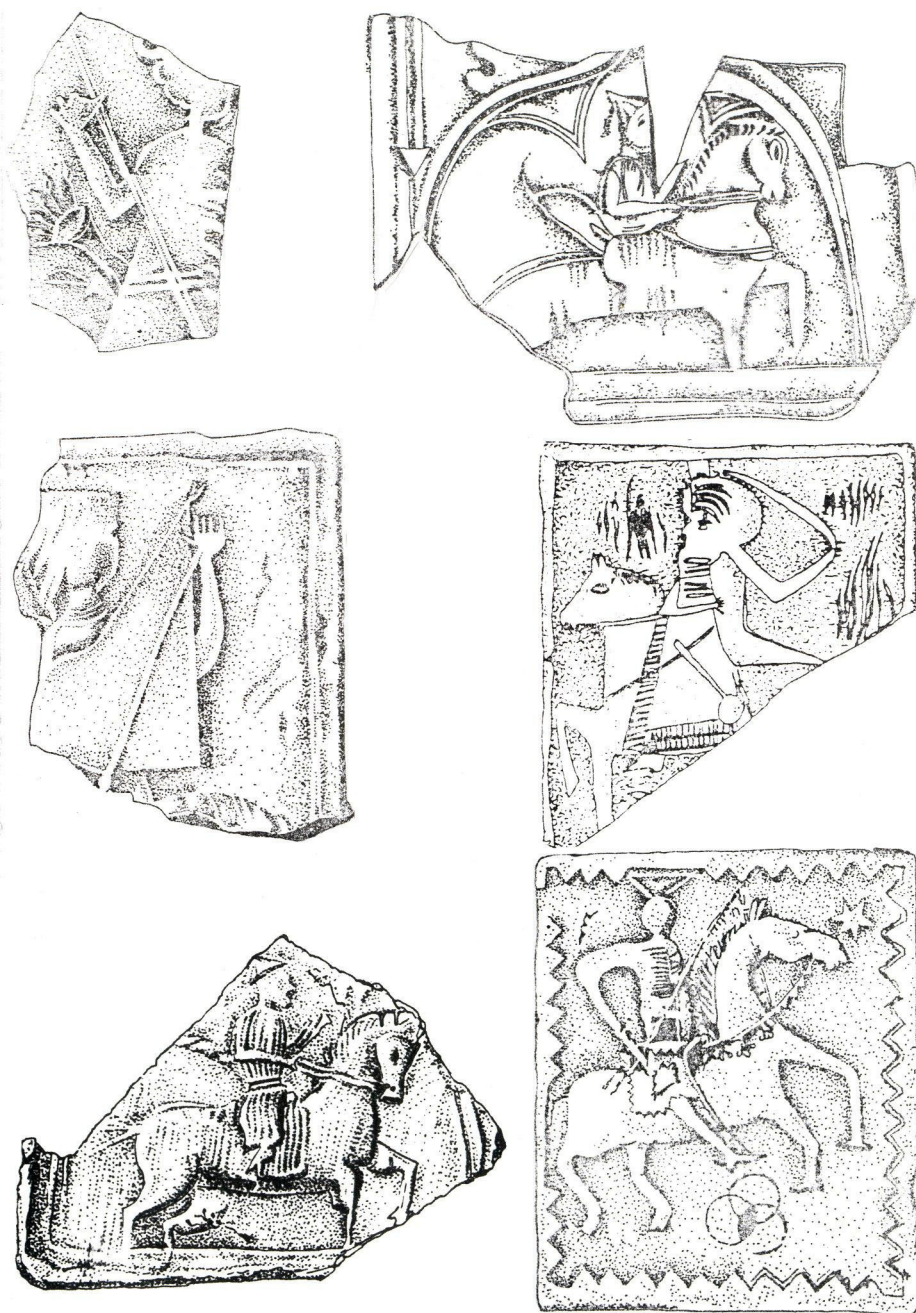


Fig. 6. Cahlă și fragmente de cahle descoperite la: 1, 3, Cetatea de Scaun a Sucevei;  
2, 5, Curtea Domnească de la Suceava; 4, 6, Târgu Trotuș, după Al. Artimon.

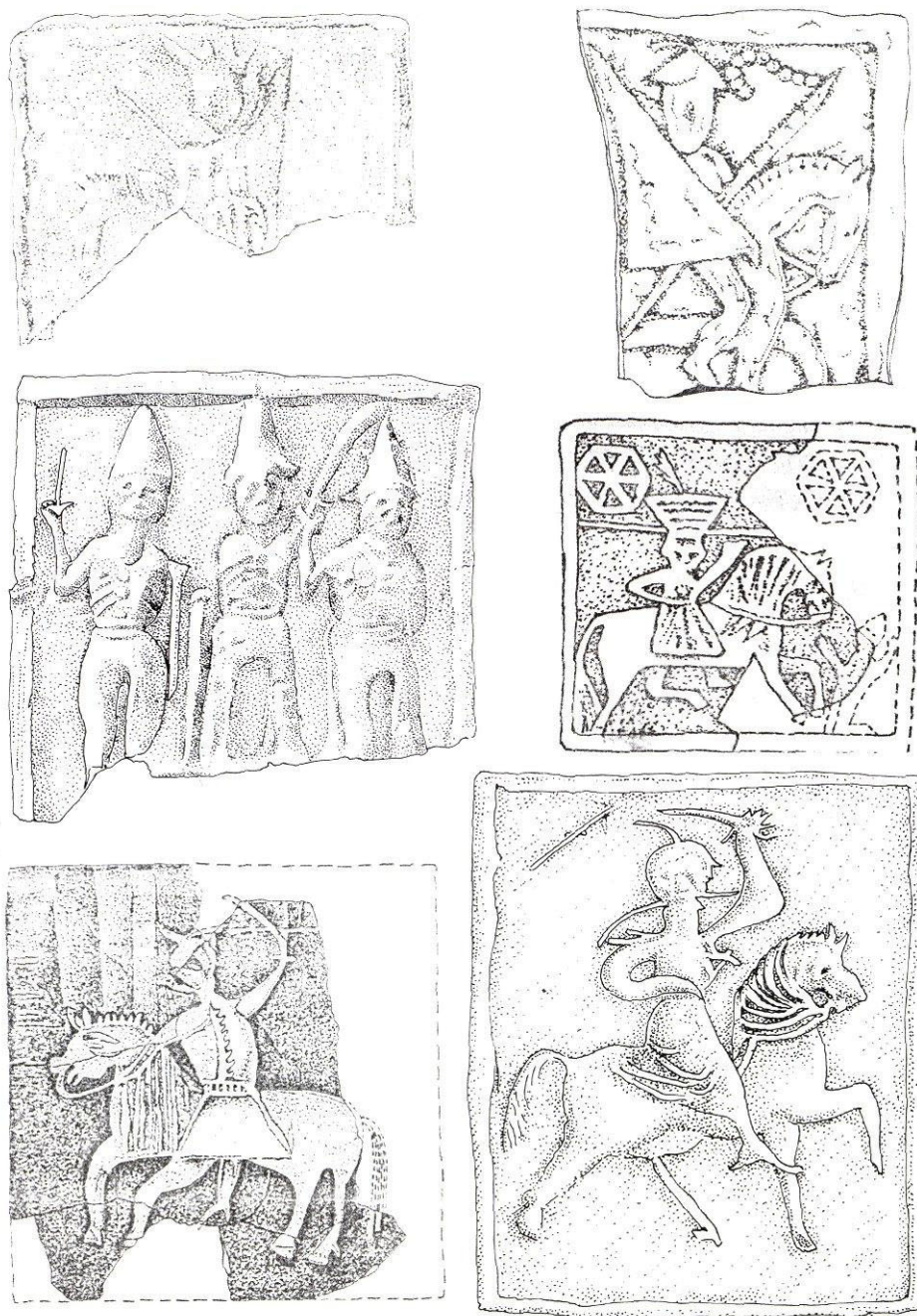


Fig. 7. Cahle și fragmente de cahle descoperite la: 1–2; Cetatea de Scaun a Sucevei; 3, 6, Iași, după N.N. Pușcașu, Voica-Maria Pușcașu; 4, Cetatea Soroca, după G. Cebotarenco; 5, mănăstirea Căpriana, după Gh. Postică, N. Constantinescu.



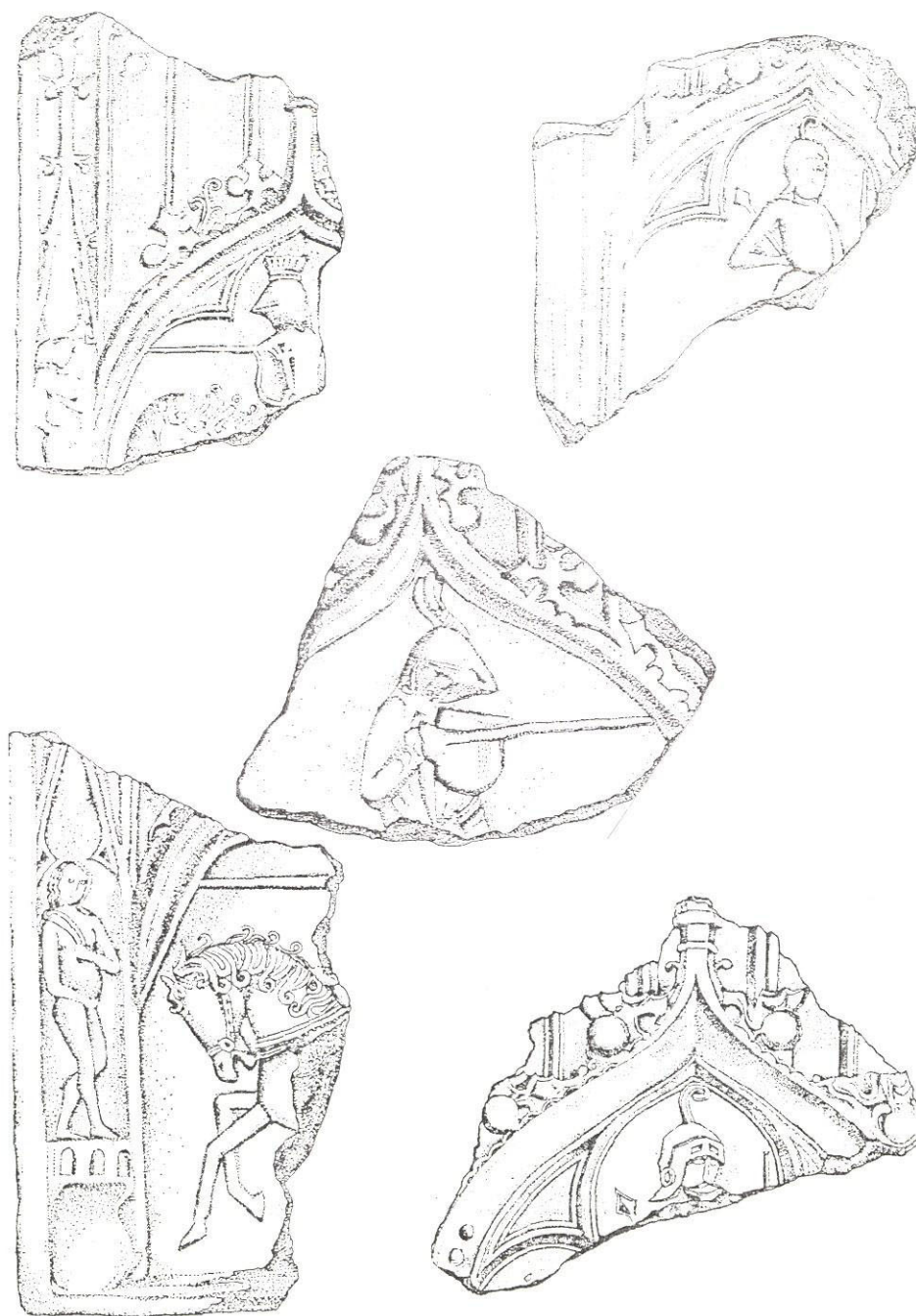


Fig. 8. Fragmente de cahle descoperite la: 1–2, Cetatea de Scaun a Sucevei; 3–5, Cetatea de Scaun a Sucevei.



Fig. 9. Cahle fragmentare descoperite la: 1-3, Curtea Domnească de la Vaslui, după Rica Popescu; 4, „casa domniei” de la Suceava, după R. Popa, Monica Mărgineanu-Cârstoiu.





Fig. 10. Fragment de cahă și cahle descoperite la: 1, Curtea Domnească de la Suceava; 2, Spătărești – „La Hate”, după Maria-Venera Rădulescu; 3–4, în curtea „Hanului Domnesc”, Suceava.



Fig. 11. Cahle și fragmente de cahle descoperite la: 1, Cetatea de Scaun a Sucevei, după Bucur Mitrea et al.; 2, Curtea Domnească de la Suceava; 3, Curtea Domnească din Piatra Neamț, după Eugenia Neamțu; 4, locuința LV de la Baia, după Lia Bătrîna, Adrian Bătrîna.

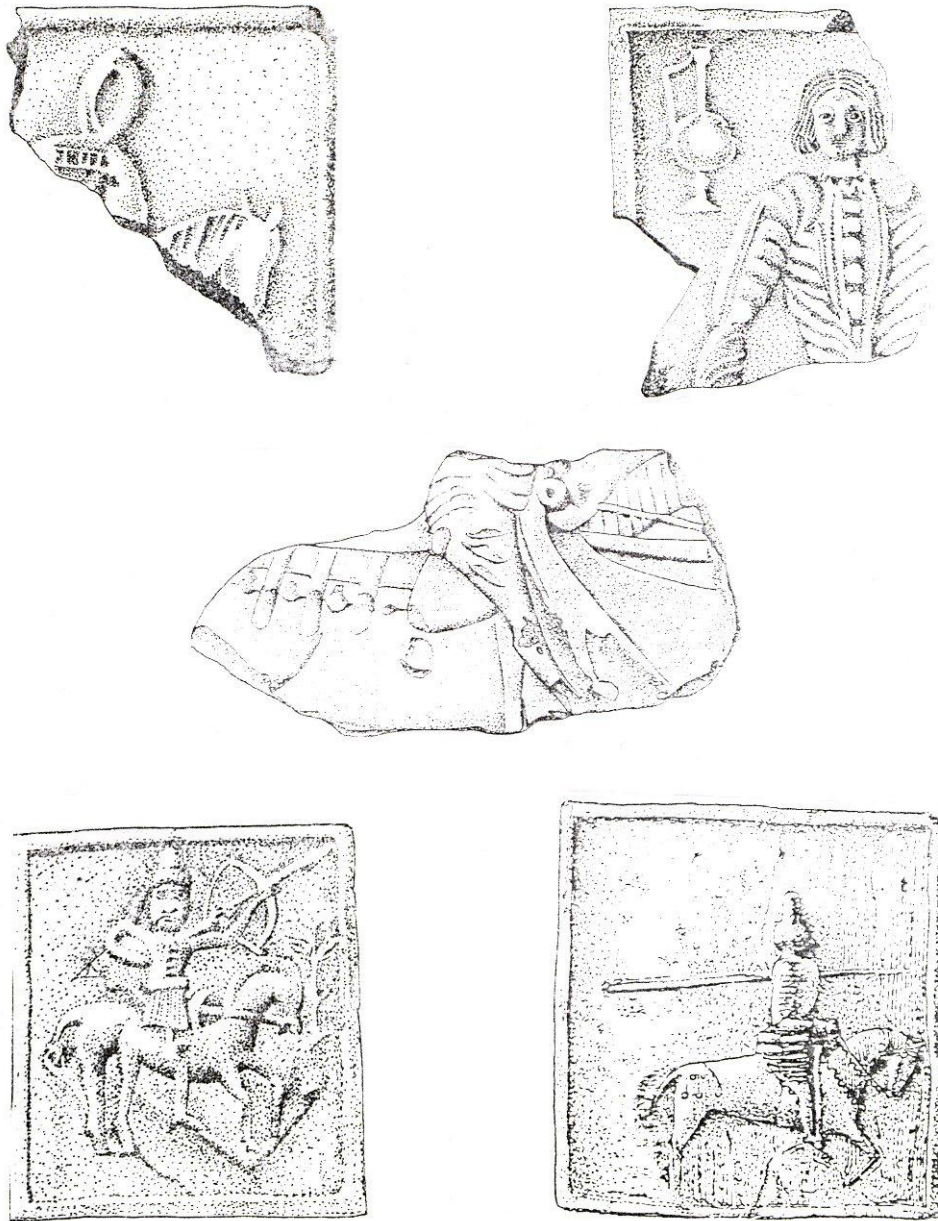


Fig. 12. Cahle și fragmente de cahle descoperite la: 1–3, Cetatea de Scaun a Sucevei, după C.A. Romstorfer; 4, Curtea Domnească de la Suceava, după E. I. Emandi; 5, locuința L IV de la Baia, după Lia Bătrîna, A. Bătrîna.



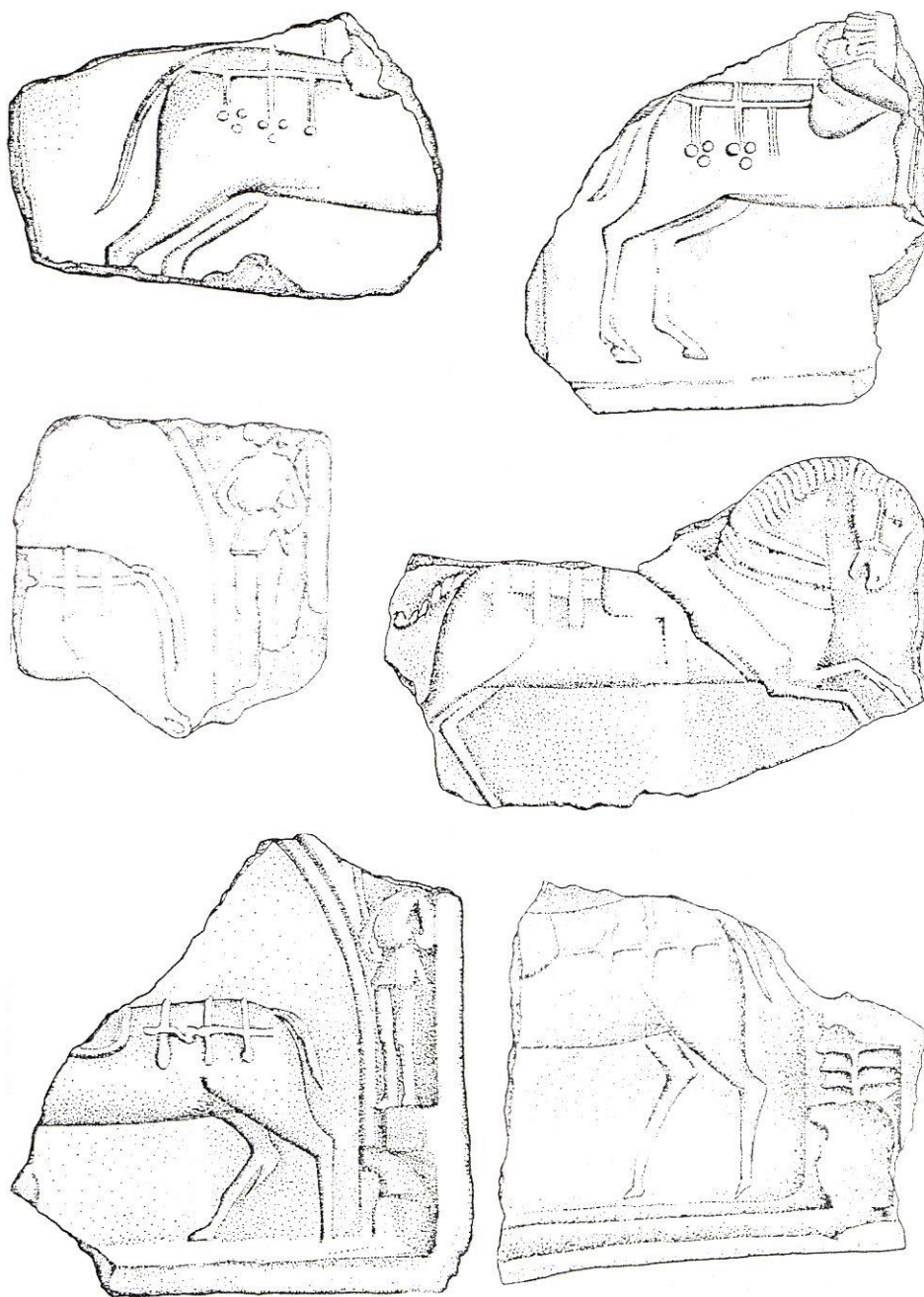


Fig. 13. Fragmente de cahle descoperite la: 1, 3, 5, 6, Cetatea de Scaun a Sucevei;  
2, curtea bisericii Sfântul Nicolae, Suceava; 4, Curtea Domnească de la Suceava.

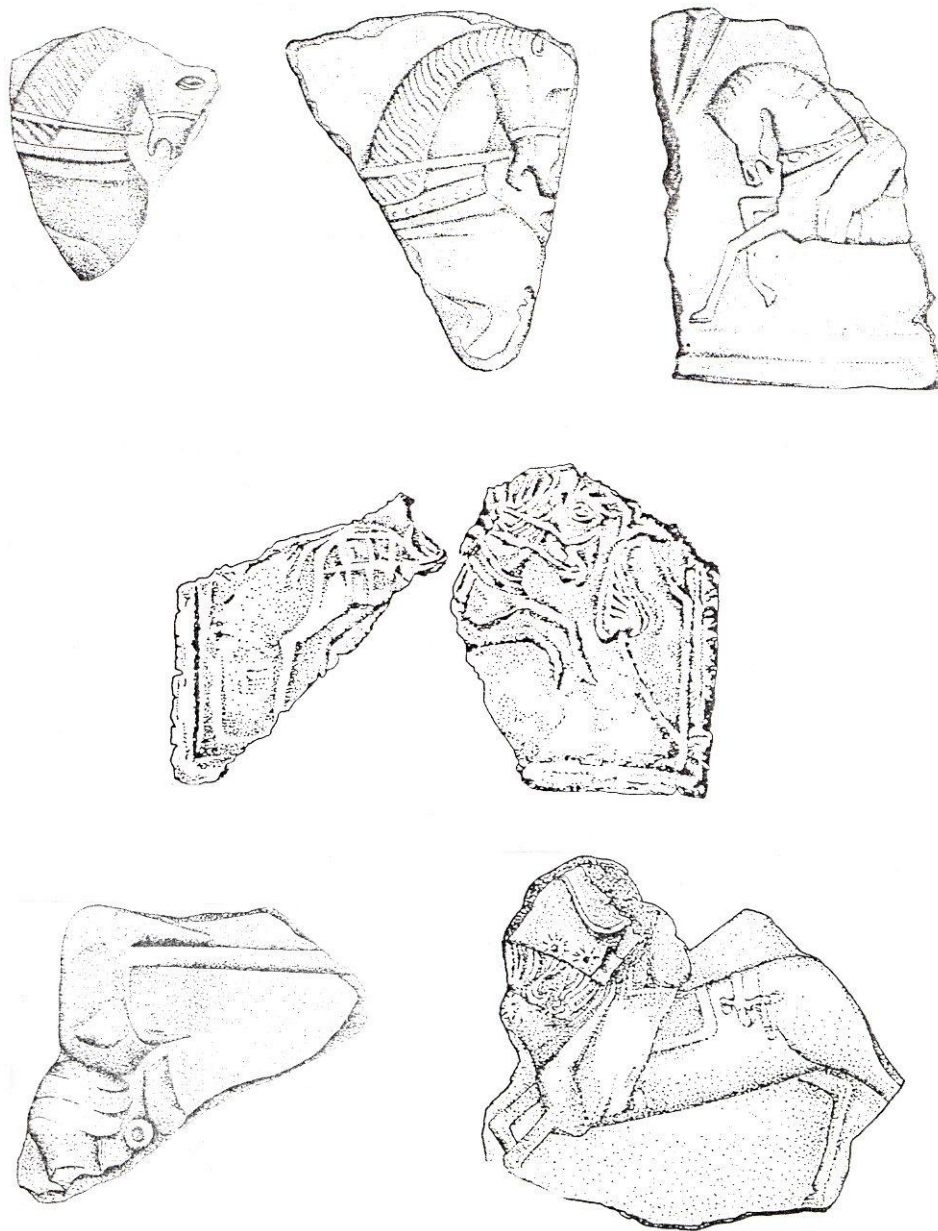


Fig. 14. Fragmente de cahle descoperite la: 1-3, 5, Cetatea de Scaun a Sucevei; 4, Todirești; 6, Curtea Domnească de la Suceava.

ARMES, ARMURES, PIÈCES DE HARNACHEMENT ILLUSTRÉES  
SUR LES CARREAUX DE POÊLE DECOUVERTS EN MOLDAVIE  
PENDANT LES XV<sup>ème</sup>–XVII<sup>ème</sup> SIÈCLES

RÉSUMÉ

L'ornementation des carreaux de poêle figurés, couvrant une grande diversité de thèmes iconographiques, traités dans un grand nombre de variantes, constitue une source inépuisable d'informations concernant les divers aspects liés de la civilisation médiévale, des mentalités et des réalités de l'époque dans laquelle ils ont été créés. A l'occasion du traitement des divers thèmes ornementaux, on a représenté sur les carreaux de poêle des animaux réels ou fantastiques, armoiries et emblèmes, détails d'architecture gothique, vêtements et parures, instruments musicaux, armes, armures, pièces de harnachement, etc.

Les carreaux de poêle sur lesquels on a représenté de diverses catégories d'armes ou des pièces de harnachement sont diversifiées du point de vue du répertoire ornemental, mais surtout de celui de la forme constructive en plusieurs types et variantes exigés par la structure et l'aspect du poêle.

Les divers types d'armes, armures, pièces de harnachement caractéristiques à cette séquence chronologique, pendant laquelle ces objets d'usage quotidien ont été produits, apparaissent sur les carreaux de poêle avec une thématique diverse, à l'occasion de la représentation de certaines scènes de l'épique chevaleresque et de la vie à la cour, des éléments héraldiques, des fables et des récits avec des animaux, ainsi que des sujets inspirés de l'histoire sacrée, comme le cycle christologique ou les légendes hagiographiques.

Les types d'armes représentées sur les carreaux de poêle datant de la période des XV<sup>ème</sup>–XVII<sup>ème</sup> siècles et découverts sur le territoire est-carpatique s'encadrent dans leur majorité dans la catégorie des armes blanches; auprès de celles-ci apparaissent les figurations de diverses pièces de harnachement.

Les armes blanches, à leur tour, peuvent être groupées en plusieurs sous-catégories, en fonction de leur utilisation: armes utilisées pour couper et piquer – des épées et des sabres; armes servant à jeter et à piquer – des lances et des piques; armes utilisées à frapper – des masses d'armes et des massues ; armes servant à frapper et à couper – des haches et des hallebardes; armes utilisées pour jeter à distance – des arcs et des flèches; armes de défense – des casques, des armures, des boucliers.

Sur des carreaux de poêle datant des XV<sup>ème</sup>–XVII<sup>ème</sup> siècles ayant un répertoire décoratif varié découverts dans des milieux auliques: maisons et cours des seigneurs, des cités, mais aussi dans les résidences des boyards, dans les demeures des citadins, dans les monastères on a représenté de divers personnages portant des épées, des sabres recourbés, des poignards, des lances de tournoi, ayant la pointe usée, «courtoises», des piques ornées avec des fanions et des bannières, des masses d'armes, des massues, des haches de lutte, des hallebardes, des arcs et des flèches, mais aussi des casques «Bacinet», des casques «Celata», des armures gothiques avec des cannelures, des boucliers massifs, des harnachements richement décorés.

La présence de toutes ces armes, variées du point de vue de la forme et de l'utilisation, sur les carreaux de poêle et sur des fragments de carreaux de poêle découverts à Suceava, Iași, Piatra Neamț, Vaslui, Părhăuți, Todirești, Spătărești, Baia, le monastère Căpriană, la cité Soroca a été interprétée comme la preuve de leur utilisation en Moldavie par les soldats indigènes, mais aussi par les mercenaires qui se trouvaient à la solde du voïvode ou dans les troupes des grands boyards. On ne peut pas repousser *à priori* cette hypothèse, surtout, qu'à la suite des recherches archéologiques effectuées en Moldavie ont été découvertes des armes identiques ou semblables à celles représentées sur les carreaux de poêle. Mais on doit mentionner, aussi, un autre aspect lié de la présence des armes, des armures et des pièces de harnachement sur les carreaux de poêle, c'est-à-dire que tous ces éléments liés de l'art militaire peuvent constituer un indice relatif à l'origine de l'artisan/ des artisans qui ont créé les modèles et les carreaux de poêle respectifs. Les artisans actifs dans le territoire est-carpatique n'ont copié complètement les carreaux de poêle créés dans l'espace central-européen, mais ont remodelé, ont simplifié certains détails, ont ajouté des autres, créant de nouvelles variantes de traitement; une série de détails vise le mode dans lequel ont été rendues les armes, les armures, les pièces de harnachement, des détails inspirés, certainement, de la réalité immédiate de la Moldavie et qu'on considère une création des artisans locaux.

Conçus dans l'espace central-européen qui a utilisé le poêle en carreaux comme la principale source de chauffage et véhiculés par des artisans itinérants venus à travailler pour les commanditaires de la Moldavie, les motifs décoratifs des carreaux de poêle et les fragments de carreaux de poêle découverts sur le territoire est-carpatique ont connu de nombreuses variantes de traitement, variantes qui nous transmettent des informations diverses liées de la vie quotidienne du Moyen Age: les armes, les armures et les pièces de harnachement s'encadrent parmi les sources historiques mises à disposition par cette catégorie d'objets datant des XV<sup>ème</sup>–XVII<sup>ème</sup> siècles.

#### LÉGENDE DES FIGURES

Fig. 1. Fragment de carreau de poêle et des carreaux de poêle découverts à : 1, la cour de l'église Saint Nicolas, Suceava, selon M. Nicorescu; 2, Spătărești «La Hate», selon Lia Bătrîna, Adrian Bătrîna; 3,5, l'habitation LV de Baia, selon Lia Bătrîna, Adrian Bătrîna.

Fig. 2. Fragments de carreaux de poêle découverts à : 1, La Cour Princièrè de Suceava; 2, la rue Nicolae Bălcescu, Suceava; 3, La Cour Princièrè de Vaslui, selon Rica Popescu; 4; La Cour Princièrè de Piatra Neamț, selon C. Matasă.

Fig. 3. Carreaux de poêle découverts à : 1, La Cour Princièrè , Suceava; 2, la rue 6 Novembre, Suceava; 3, l'habitation LIV de Baia , selon Lia Bătrîna, Adrian Bătrîna; 4, La Cour Princièrè de Suceava.

Fig. 4. Carreaux de poêle découverts à : 1, La Cour Princièrè de Vaslui, reconstitution graphique, selon Al. Andronic; 2, Borniș, Obârșia, reconstitution graphique, selon Rodica Popovici; 3–4, «la maison de la seigneurie» de Suceava, selon R. Popa, Monica Mărgineanu- Cârstoiu.

Fig. 5. Carreau de poêle et fragments de carreaux de poêle découverts à : 1, La Cour Princièrè de Suceava; 2, le secteur IRIC, Suceava; 3, La Cité Princièrè, Suceava; 4, Părhăuți; 5, l'habitation LIV de Baia, selon Lia Bătrîna, Adrian Bătrîna.

Fig. 6. Carreaux de poêle et fragments de carreaux de poêle découverts à : 1,3, La Cité Princièrè, Suceava; 2,5, La Cour Princièrè de Suceava; 4,6, Târgu Trotuș, selon Al. Artimon.

Fig. 7. Carreaux de poêle et fragments de carreaux de poêle découverts à : 1,2, La Cité Princièrè, Suceava; 3,6, Iași, selon N. N. Pușcașu, Voica Maria Pușcașu; 4, La Cité Soroca, selon G. Cebotarenko; 5, le monastère Căpriană, selon Gh. Postică, N. Constantinescu.

Fig. 8. Fragment de carreau de poêle découvert à : 1–2, La Cour Princièrè de Suceava; 3–5, La Cité Princièrè Suceava.

Fig. 9. Des carreaux de poêle fragmentaires découverts à : 1–3, La Cour Princièrè de Vaslui, selon Rica Popescu; 4, «la maison de la seigneurie» de Suceava, selon R. Popa, Monica Mărgineanu-Cârstoiu.

Fig. 10. Fragments de carreaux de poêle et des carreaux de poêle découverts à : 1, La Cour Princièrè de Suceava; 2, Spătărești «La Hate», selon Maria – Venera Rădulescu; 3–4, dans la cour de «Hanul Domnesc» //«L'Auberge Princièrè» de Suceava.

Fig. 11. Carreaux de poêle et fragments de carreaux de poêle découverts à : 1, La Cité Princièrè de Suceava, selon Bucur Mitrea *et al.*; 2, La Cour Princièrè de Suceava; 3, La Cour Princièrè de Piatra Neamț, selon Eugenia Neamțu; 4, l'habitation LV de Baia selon Lia Bătrîna, A; Bătrîna.

Fig. 12. Carreaux de poêle et fragments de carreaux de poêle découverts à : 1–3, La Cité Princièrè de Suceava, selon C. A. Romstorfer; 4; La Cour Princièrè de Suceava, selon Emil I. Emandi; 5, L'habitation LIV de Baia, selon Lia Bătrîna, A. Bătrîna.

Fig. 13. Fragments de carreaux de poêle découverts à : 1,3, 5, 6 La Cité Princièrè de Suceava; 2, la cour de l'église Saint Nicolas de Suceava; 4, La Cour Princièrè de Suceava.

Fig. 14. Fragments de carreaux de poêle découverts à : 1–3, 5, La Cité Princièrè de Suceava; 4, Todirești ; 6, La Cour Princièrè de Suceava.