

NOI DATE DESPRE SCEPTRELE CRUCIFORME ENEOLITICE DESCOPERITE PE TERITORIUL MOLDOVEI

DE

BOGDAN PETRU NICULICĂ

Între vestigiile arheologice aparținând eneoliticului din România, care au menținut în mod constant interesul specialiștilor, se numără și așa numitele *măciuci cruciforme/sceptre de piatră*¹. Dintre acestea, până în momentul de față, au fost analizate, publicate și în general mai bine cunoscute doar piesele din Transilvania, care au constituit, în dese rânduri, obiectul unor studii. O descoperire de dată recentă, de pe teritoriul Moldovei, care se alătură altor două mai vechi, precum și efectuarea unor cercetări interdisciplinare moderne, ne-au determinat să reluăm într-o anumită măsură discuțiile pe tema provenienței și semnificației acestui tip de obiect.

Este bine cunoscut faptul că, pe teritoriul depresiunii intracarpatică a Transilvaniei, au fost descoperite, începând cu sfârșitul secolului al XIX-lea, mai multe sceptre cruciforme². Considerate drept arme/măciuci/capete de buzdugan sau sceptre, respectiv însemne ale puterii, acestea au fost atribuite, de către cercetătorii români și străini, care le-au studiat, eneoliticului transilvănean, tipul de obiect în sine prezentând un interes aparte, generat și de raritatea descoperirilor. În urma săpăturilor arheologice, și investigațiilor din teren, la care s-a adăugat studiul comparativ cu alte piese similare, descoperite în afara țării noastre, s-a reușit precizarea apartenenței culturale și poziției cronologice a acestor obiecte. Astfel, descoperirile din Transilvania, au fost atribuite unei populații de origine răsăriteană, cunoscută, în această zonă, sub numele de *grupul cultural Decea Mureșului*³.

În ceea ce privește obiectul studiului de față, interesant este faptul că, până nu demult, în spațiul extracarpatic era cunoscut doar un singur sceptru cruciform, descoperit la o dată și în condiții necunoscute. Piesa respectivă se află, începând cu anul 1947, în colecțiile muzeului de istorie sucevean, fiind preluată, la momentul respectiv, odată cu multe alte obiecte arheologice, de la muzeul din Cernăuți și catalogată ca atare drept descoperire întâmplătoare de pe teritoriul Bucovinei istorice. A doua piesă, în ordinea cronologică a descoperirii este reprezentată de sceptrul de la Bârlălești (jud. Vaslui), publicat de Ghenuță Coman în anul 1980. Ultimul sceptru a fost descoperit întâmplător, în anul 2004, la Dumeni (jud. Botoșani), piesa fiind, până în momentul de față, inedită.

¹ Pe parcursul lucrării am utilizat denumirea de *sceptre*, care ni se pare mai apropiată de realitate decât cea de *buzdugan* sau *măciucă*. Mulțumim, și pe această cale, domnului prof. univ. dr. Attila László (Universitatea „Al. I. Cuza” Iași) și d-lui conf. univ. dr. Dumitru Boghian (Universitatea „Ștefan cel Mare” Suceava), pentru sprijinul acordat în timpul elaborării prezentei lucrări.

² G. Téglás, *Kőbuzogányokról az erdélyi medencze területén*, în *AE*, 1888, p. 419-421, unde face referire la sceptrele cruciforme de la: Cetea/Ciaclia (două sceptre), Golești și Feldioara; I. Kovács, *Cimitirul eneolitic dela Decia Mureșului*, în *PISC*, (1928–1932), I, 1932, p. 101; idem, *A marosdécsei rézkori temető*, în *KözlC*, IV, 1–2, 1944, p. 19.

³ I. Kovács, *Cimitirul eneolitic...*; idem, *A marosdécsei...*; I. Nestor, *Der Stand der Vorgeschichtsforschung in Rumänien*. Sonderabdruck aus dem 22 Bericht der Römisch-Germanischen Kommission 1932, p. 74 și nota 284; Ann Dodd-Oprițescu, *Les éléments steppiques dans l'énéolithique de Transilvanie*, în *Dacia*, N.S., tom XXII, 1978, p. 87–97; M. Petrescu-Dîmbovița, *Eneoliticul dezvoltat*, în vol. *Istoria Românilor*, I, 2001, p. 169.

A. SCEPTRUL DE LA BĂDEUȚI (ORAȘ MILIȘĂUȚI, JUD. SUCEAVA)

După cel de-al doilea război mondial, în cadrul reorganizării Muzeului Provincial al Bucovinei din Cernăuți (*Muzeul Țării Bucovinei/Die Bukowiner Landes-Museums*), în cursul anului 1947, o parte a colecțiilor preistorice a intrat, prin transfer, în posesia Muzeului Regional al Bucovinei din Suceava, obiectele fiind înregistrate, ulterior, în registrele inventar ale muzeului sucevean.

Astfel, la data de 17 mai 1952, în primul registru de inventar al muzeului sucevean realizat după război, regăsim, la poziția 842, următoarea piesă: „cap de buzdugan, granit brun, stropit cu puncte negre; formă de foaie de trifoi cu 4 frunze, perforat; diam. găurii 15 mm. Lungimea celor două brațe, așezate în cruce, 90 mm, resp. 92 mm; stare bună”. Se menționează faptul că provine din colecțiile Muzeului Provincial al Bucovinei din Cernăuți, fără a se notifica, însă locul descoperirii. În prezent, piesa este expusă în cadrul expoziției permanente a Complexului Muzeal Bucovina fiind înregistrată la nr. inv. C/125.

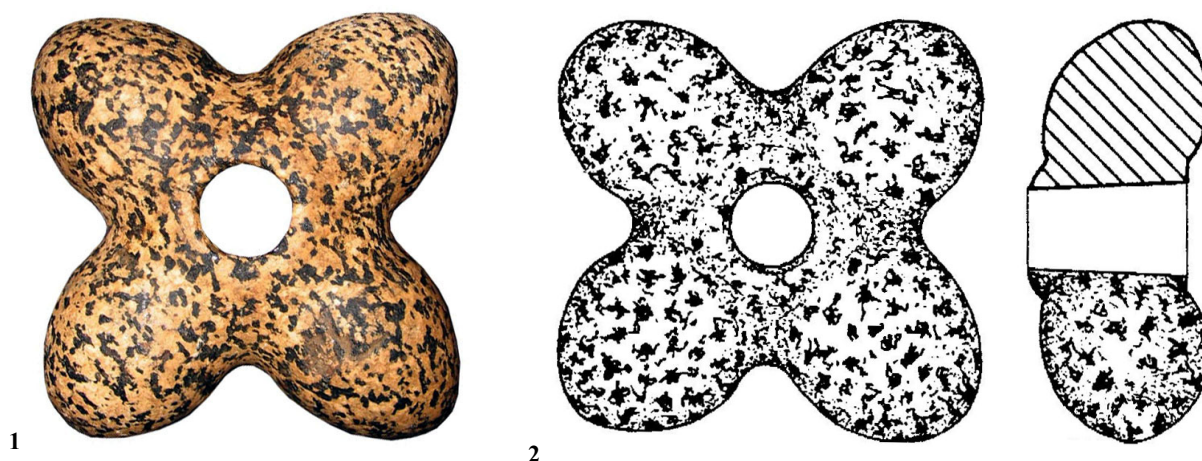


Fig. 1. Sceptrul de la Bădeuți (jud. Suceava)
(după Gh. Dumitroaia, *Comunități preistorice...*, fig. 84/3).

Sceptrul, atent lustruit, având nuanțe maronii-negriceoase și alb-gălbui, nu prezintă, macroscopic, urme de utilizare; profilul longitudinal este ușor curbat, cel transversal îngust, iar orificiul de fixare a cozii are o formă tronconică. Dimensiunile sale sunt următoarele: lungimea brațelor=92 × 90 mm; înălțime=72 mm; lățime=28 mm; diam. orificiului=16 × 14 mm; diam. protuberanțelor=30 mm.

Obiectul de față a intrat relativ recent în literatura de specialitate⁴, fiind citat drept o descoperire întâmplătoare din Bucovina; E. Emandi l-a atribuit Epocii Bronzului, Gh. Dumitroaia, unei perioade mai lungi, cuprinse între eneolitic și Epoca Bronzului, în timp ce M. Ignat îl data, cu probabilitate, perioadei timpurii a Epocii Bronzului; însă, distinsul cercetător Blagoje Govedarica este cel care, în mod just, îl atribuie nivelului cronologic de tip Decea Mureșului, asociindu-l cu alte descoperirile similare din sud-estul și estul Europei.

În ceea ce privește roca din care a fost confecționat sceptrul, M. Ignat a afirmat că aceasta ar fi granodioritul⁵, aceeași opinie împărtășind-o și Gh. Dumitroaia⁶. Însă, analiza geologică efectuată recent, în cadrul Facultății de Geologie a Universității „Al. I. Cuza” din Iași, de către d-l conf. univ. dr. Nicolae Buzgar⁷, a demonstrat faptul că nu este vorba de granodiorit, ci de un alt tip de rocă magmatică, respectiv granit cu hornblendă.

⁴ E. I. Emandi, *Muzeul de Istorie Suceava*, București, 1985, p. 80, fig. 7/2; Gh. Dumitroaia, *Comunități preistorice din nord-estul României. De la cultura Cucuteni până în bronzul mijlociu*, în *BMA*, VII, Piatra Neamț, 2000, p. 124–125, fig. 83/4; M. Ignat, *Metalurgia în epoca bronzului și prima epocă a fierului din Podișul Sucevei*, Suceava, 2000, p. 36; B. Govedarica, *Die kreuzförmigen Steinkeulen in der frühen Kupferzeit Südost- und Osteuropas*, în vol. *Homage to Milutin Garasanin*, eds. N. Tasić, C. Grozdanov, Belgrad, 2006, p. 423, nr. 13. În acest ultim studiu, deși la pag. 423 se face trimitere la fig. 5/13, piesa nu este ilustrată.

⁵ M. Ignat, *op. cit.*, p. 36.

⁶ Gh. Dumitroaia, *op. cit.*, p. 124.

⁷ Căruia îi mulțumim și pe această cale pentru analizele efectuate.

În legătură cu locul de descoperire a piesei, presupus a fi pe teritoriul Bucovinei, putem aduce o importantă completare; astfel, notăm faptul că Petru Rezuș⁸ semnală, în anul 1975, în lucrarea intitulată *Contribuții la istoria orașului Rădăuți*, descoperirile arheologice mai vechi, de la sfârșitul secolului al XIX-lea și începutul celui următor, din zona satului Bădeuți, efectuate de preotul Vasile Tomiuc⁹, un pasionat de arheologie, care a găsit, în drumetriile sale, numeroase urme de locuire preistorică pe teritoriul Bucovinei. O parte a acestor descoperiri a fost prezentată, sumar, de acesta, într-o notiță publicată în *Mitteilungen der K.K. Zentralkommission* (Viena), unde se consemna descoperirea unui topor perforat în albia râului Sucevița¹⁰, alte topoare, patru la număr, fiind găsite de localnici în albia sau pe terasa Suceviței¹¹.

Același Vasile Tomiuc menționa – într-un articol din *Gazeta Bucovinei* din anul 1893, citat ulterior în *Monografia satului Bădeuți*¹² – faptul că, în anul 1885, în timpul săpării mormintelor noului cimitir, aflat pe promontoriul dealului înalt, de pe dreapta râului Sucevița, au fost găsite „oase și fragmente de oase omenești”¹³; așadar, este vorba despre o necropolă de inhumație și, dacă am da crezare autorului, probabil una anterioară epocii medievale.

În monografia sa, Petru Rezuș, trecând în revistă descoperirile lui Vasile Tomiuc, amintea că, pe lângă topoarele de piatră sus citate, a mai fost descoperită „... o măciucă de piatră admirabil cioplită, circulară, cu patru protuberanțe în formă de sâni”¹⁴. De altfel, aceste informații valoroase se regăsesc în monografia în manuscris a satului Bădeuți¹⁵, precum și în recentul studiu al Corinei Lucescu (privitor la vestigiile medievale din respectiva localitate), care menționa, citându-i pe Vasile Tomiuc și Petru Rezuș, că la Bădeuți a fost găsită respectiva măciucă cruciformă¹⁶. Prin urmare, ținând seama de aceste date, suntem de părere că descoperirea de la Bădeuți, este tocmai cea considerată anterior ca provenind de pe teritoriul Bucovinei istorice, dintr-o localitate necunoscută.

În impresionanta lucrare monografică, publicată la Viena, în anul 1899, intitulată *Die österreichisch-ungarische Monarchie in Wort und Bild. Bukowina*, Joseph Szombathy a publicat un capitol dedicat descoperirilor preistorice, intitulat sugestiv *Vorgeschichte*, în care întâlnim informații interesante despre “antichitățile” din Bucovina¹⁷. Ne-a atras atenția următorul desen, amplasat chiar pe pagina de titlu:

⁸ Profesor universitar, teolog, născut la Rădăuți (cf. E. Satco, *Enciclopedia Bucovinei*, Iași, 2004, p. 309).

⁹ Preot paroh în Milișăuți și Bădeuți. A terminat Facultatea de Teologie din Cernăuți, iar la scurt timp, pe 28 septembrie 1872 a fost numit *catihet* la *Liceul Real din Rădăuți*, care a luat ființă la data de 19 august 1871. Apare în documente sub numele de Basil Tomiuc, practică obișnuită de transformare a numelui în acea vreme (nume real Vasile Toma). În 1878 era deja paroh la Bădeuți și Milișăuți. În vizita sa, din 1904 la Bădeuți, Nicolae Iorga nu amintește numele acestuia, Tomiuc fiind deja mutat cu parohia la Milișăuți. A publicat, în *Gazeta Bucovinei* (bisăptămânal cernăuțean cu apariție între 2/14 mai 1891 – 6/18 aprilie 1897), unele articole referitoare la câteva din bisericile medievale de pe teritoriul Bucovinei – v. *Gazeta Bucovinei*, 1893, an III, nr. 37 și 38 și D. Lucescu, *Satul Bădeuți – județul Suceava – în vremuri de demult. Monografie istorică*, București, 1979, mss., p. 73). Membru corespondent al cunoscutei *Comisii centrale din Viena pentru artă și monumente istorice*. Arheolog pasionat, a săpat unii tumuli (ante și în anul 1899), alături de Heinrich Klausser (profesor la liceul din Rădăuți), la Volovăț; Vasile Tomiuc a fost unul din apropiații Muzeului din Cernăuți.

¹⁰ V. Tomiuc, *Ein Hochbeile aus dem Suczawitza bach*, în *MKHD*, Wien, 3F, 6, 1907, p. 200.

¹¹ P. Rezuș, *Contribuții la istoria orașului Rădăuți*, București, 1975, p. 24.

¹² D. Lucescu, *op. cit.*, p. 55.

¹³ V. Tomiuc, *Istoria satului Milișăuți și ruinele descoperite ale locuinței ispravnicului*, în *Gazeta Bucovinei*, III, 14, 18 februarie/2 martie, 1893.

¹⁴ P. Rezuș, *op. cit.*, p. 24.

¹⁵ D. Lucescu, *op. cit.*

¹⁶ C. Lucescu, *Ocolul, biserica și curtea domnească de la Bădeuți, în hrisoave și alte documente*, în *RMI*, 1–2, 1996, p. 92, v. și notele de la subsol.

¹⁷ J. Szombathy, *Vorgeschichte*, în vol. *Die österreichisch-ungarische Monarchie in Wort und Bild. Bukowina*, Wien, p. 49–56. Ion Andrieșescu, în studiul său din revista *Cronica numismatică și arheologică*. Vezi I. Andrieșescu, *Cercetări și descoperiri arheologice în Bucovina*, în *CNA*, XII, 105, ianuarie – martie, 1936), în care a rezumat călătoriile de documentare, cercetările și lucrările lui Joseph Szombathy în și despre Bucovina, referindu-se inclusiv la capitolul *Vorgeschichte*, din monografia sus amintită, nu amintește sceptorul cruciform de la Bădeuți.

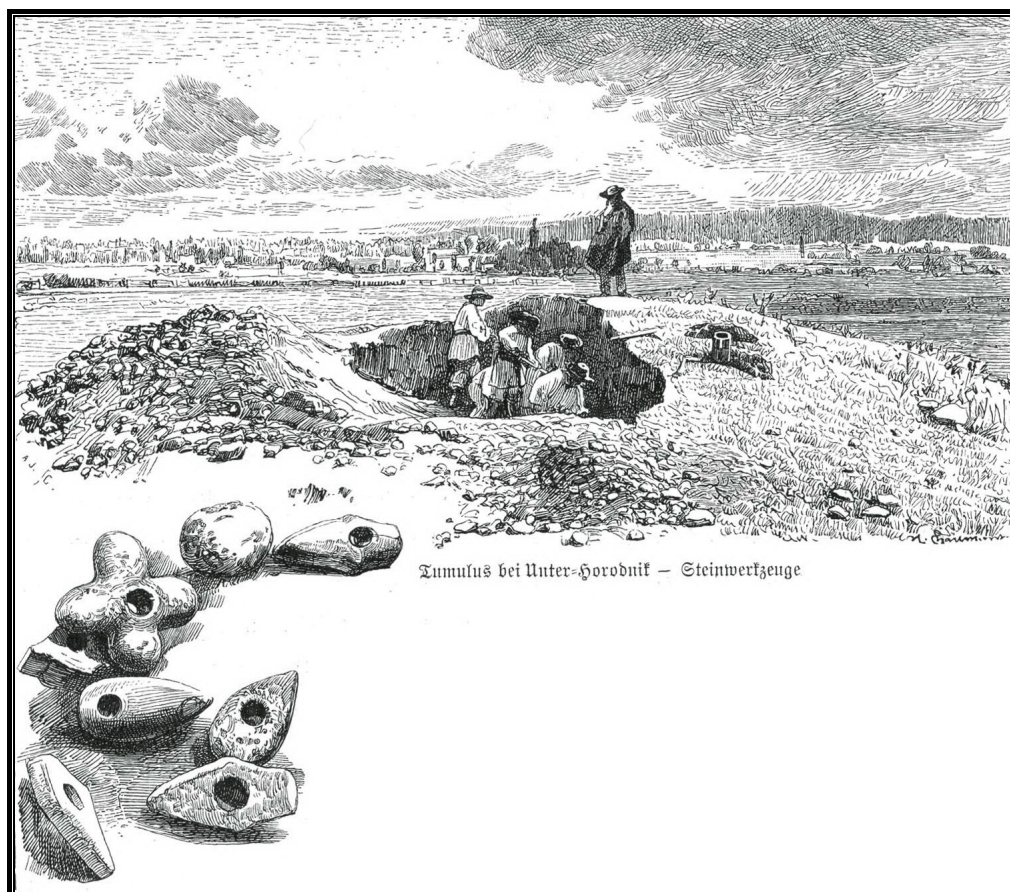


Fig. 2. Sceptrul de la Bădeuți (după J. Szombathy, *Vorgeschichte*, p. 49).

Analizând imaginea de mai sus, observăm: șase topoare de piatră care, tipologic, se încadrează în Epoca Bronzului; o greutate de lut ars; probabil pe Joseph Szombathy și lucrătorii săi; anotimpul răcoros – știm că Szombathy a săpat la Horodnicul de Jos toamna; metoda de săpătură, prundișul care alcătuija mantaua, și sceptrul de la Bădeuți care, desigur, a fost văzut și desenat fie în colecția personală a lui Vasile Tomiuc, fie la *Muzeul Țării Bucovinei*. Așadar, aceasta este piesa descoperită de Vasile Tomiuc, ajunsă ulterior în colecțiile muzeului cernăuțean și considerată de Szombathy importantă devreme ce a ales să o reproducă în cadrul volumului *Bukowina*.

II. SCEPTRUL DE LA BÂRLĂLEȘTI (COM. EPURENI, JUD. VASLUI)

În lucrarea *Statornicie. Continuitate. Repertoriul arheologic al județului Vaslui*, Ghenuță Coman semnală un sceptru cruciform, descoperit izolat, pe *Dealul Ciomaga*, în punctul numit de localnici *Sturza*. Situl arheologic, amplasat la aproximativ 1 km sud de satul Bârlălești, a fost sondat, punându-se în evidență prezența paleoliticului superior (*gravettian oriental*), a vestigiilor eneolitice și din epoci istorice mai târzii¹⁸. Însă, așezarea cucuteniană, fortificată cu val și șanț de apărare, a atras în mod deosebit atenția specialiștilor, care au confirmat prezența fazelor Cucuteni A₂, A₃ și B¹⁹. Alături de materialele ceramice cucuteniene, au fost descoperite două sceptre, unul realizat din granit, de tipul celor „zoomorfe”, puternic stilizat²⁰, atribuit fazei Cucuteni A₃, și unul cruciform, din rocă vulcanică²¹.

¹⁸ Alte materiale arheologice descoperite în așezare aparțin culturii Noua, La Tène-ului, secolelor VI–VII p. Chr. și secolelor XII–XIII.

¹⁹ G. Coman, *Statornicie, continuitate. Repertoriul arheologic al județului Vaslui*, București, 1980, p. 127–129.

²⁰ *Ibidem*, p. 128–129, fig. 94/1.

²¹ *Ibidem*, p. 129, fig. 118/11; B. Govedarica, *op. cit.*, p. 423, fig. 2/4; 5/8. Din păcate, piesa nu a beneficiat de o analiză petrografică.

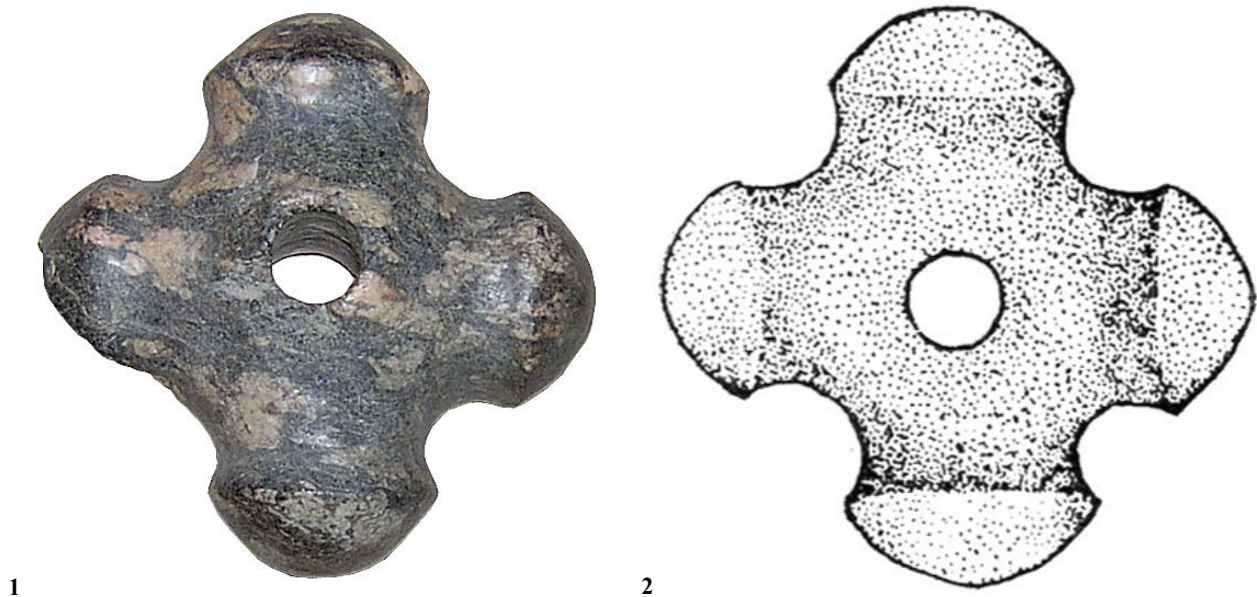


Fig. 3. Sceptrul de la Bârlălești (jud. Vaslui)
(după G. Coman, *Statornicie, continuitate...*, fig. 118/11).

Sceptrul de la Bârlălești se păstrează în general în bune condiții, deși este ușor știrbit în zona unuia dintre lobi; are o culoare cenușiu-negricioasă, cu intercalații albicioase, fiind extrem de atent finisat și lustruit. Orificiul pentru fixarea cozii este tronconic. Lobii săi au un aspect de ciupercă, din acest punct de vedere piesa asemănându-se cu cele două sceptre din necropola de la Decea Mureșului (jud. Alba) și cu sceptrul de la Dumeni (jud. Botoșani). Dimensiunile piesei sunt următoarele: lungime=87,1 mm; lățime=33,5 mm; diam. orificiului=12,5 mm; diam. proeminențelor=34,5 mm²².

III. SCEPTRUL DE LA DUMENI (COM. GEORGE ENESCU, JUD. BOTOȘANI)

Ultima piesă pe care o supunem atenției a fost descoperită recent, în vara anului 2004, în localitatea Dumeni (com. George Enescu, jud. Botoșani), pe culmea *Dealului Coropcaru* (amplasat la aproximativ 400 m vest de satul Dumeni), de către profesorii Ioan Ignat și Constantin Aparaschivei²³, în timpul unei cercetări de suprafață în cuprinsul unei întinse stațiuni cucuteniene. Atât la momentul descoperirii, cât și în timpul verificărilor de teren ulterioare (2005–2007), au fost recuperate, cu precădere, materiale ceramice aparținând culturilor Precucuteni (faza III) și Cucuteni, faza B, inclusiv categoria „C”, la care se adaugă ceramică datând din Hallstattul Timpuriu și secolele IV–V p.Chr. – cultura Sântana de Mureș-Cerneahov.

Sceptrul, fragmentar, a fost lucrat dintr-o rocă de culoare albicioasă-cenușie cu intercalații negricioase, păstrându-se din el doar o jumătate; a fost șlefuit, lustruit și nu prezintă urme de utilizare, starea sa fragmentară fiind probabil de dată recentă, piesa putând fi ruptă în timpul lucrărilor agricole. Pe alocuri, pe suprafața sa, pot fi observate concrețiuni calcaroase. Orificiul de fixare a cozii este de formă ușor tronconică. Protuberanțele au o formă de ciupercă, prin aceasta, piesa deosebindu-se clar de cea descoperită mai la nord, la Bădeuți (jud. Suceava), fiind similară, în schimb, sceptrelor de la Bârlălești (jud. Vaslui) și Decea Mureșului (jud. Alba). Dimensiunile sunt următoarele: lungime=67 cm; lățime=29 cm; diam. orificiului=17 × 13 cm; diam. proeminențelor=35 cm.

²² Dorim și pe această cale să mulțumim dlui dr. Laurențiu Chiriac, directorul Muzeului Județean „Ștefan cel Mare” din Vaslui și dlui muzeograf drd. Ciprian Lazanu, de la aceeași instituție, pentru posibilitatea de a studia piesa.

²³ Căroră le mulțumim pentru amabilitatea cu care ne-au pus la dispoziție sceptrul și pentru acceptul de a efectua analizele respective.



Fig. 4. Sceptrul de la Dumeni (jud. Botoșani).

Conforma buletinului de analiză mineralogică și petrografică (vezi ANEXA), sceptrul a fost confecționat dintr-un gnais amfibolic (rocă metamorfică), cu originea în munții Urali sau în zona Peninsulei Crimeea.

*

În ceea ce privește încadrarea celor trei descoperiri din Moldova în eneoliticul dezvoltat, credem că acest fapt este evident. Considerațiile noastre au pornit, în primul rând, de la parametrii morfologici, piesele de pe teritoriul Moldovei fiind comparate cu cele găsite în stepele nord-pontice și cu cele din Transilvania.

Astfel, sceptrul de la Bădeuți (rocă magmatică-granit cu hornblendă), prezintă patru protuberanțe, puțin mai alungite și mai evoluate decât cele ale pieselor de la Mariupol (mediul cultural Srednyi Stog), realizate din jad (rocă metamorfică) și cu care se aseamănă²⁴. Dar, cea mai bună analogie pentru sceptrul de la Bădeuți, o reprezintă sceptrul de la Verem'je (Ucraina), datat în Tripolie BI–BII²⁵.

În schimb, sceptrele de la Dumeni (jud. Botoșani) și Bârlălești (jud. Vaslui), cu protuberanțele bine evidențiate, în formă de ciupercă, au cele mai bune analogii în Transilvania, în necropola de la Decea Mureșului²⁶, dar, în același timp, se aseamănă cu sceptrul de la Berezovka (Ucraina), datat la nivel Cucuteni A₃–A₄/Tripolie BI, descoperit într-o așezare cu materiale ceramice de tip Cucuteni „C”²⁷.

În Epoca Bronzului, tipologia sceptrelor cruciforme se modifică: lobi/protuberanțele sunt mai mici comparativ cu corpul piesei, care este mai alungit; în plus, apar piesele turnate din bronz. Astfel, sceptrul de la Borodino (cultura Mnogovalikovaja) (pl. IV/4), prelucrat din șist de talc (o rocă metamorfică, moale, pretabilă unei prelucrări facile, dar insuficient de dură pentru a satisface cerințele unei arme), are corpul mult alungit, în formă de pară, protuberanțele căpătând doar aspectul unor mici proeminențe²⁸. O formă și dimensiuni asemănătoare are și piesa din mormântul de la Semenivka (găsită într-un mormânt Mnogovalikovaja) (pl. IV/5), pentru realizarea căreia a fost utilizată, de această dată, o rocă magmatică – dioritul²⁹, în timp ce la Vasilivka (Ucraina, mormânt în tumul, cultura Niprului Mijlociu) (pl. IV/3), sceptrul a fost confecționat din marmură³⁰. O altă piesă, aproape identică, a fost descoperită în mediul Catacombnaia la Pidgoronje (Ucraina) (pl. IV/2). La Natalivka (Ucraina, cultura Srubnaja-Pokrovsk) (pl. IV/1), întâlnim o piesă asemănătoare, dar, de această

²⁴ V. I. Klochko, *Weaponry of societies of the northern pontic culture circle: 5000–700 BC*, în *BPS*, 10, 2001, p. 31, fig. 7/2–3; idem, *Maces of the neolithic-bronze age of the northern pontic region*, în *BPS*, 11, 2002, p. 22, fig. 1/2–3.

²⁵ V. V. Hvoiko, *Kamennyi vek Srednego Prodneprov'ja*, în *Trudy XI arheologiceskogo s'ezda*, tom 1, Moskva, 1899; H. Schmidt, *Cucuteni in der Oberen Moldau, Rumänien. Die befestigte Siedlung mit bemalter Keramik von der Steinkupferzeit bis in die vollentwickelte Bronzezeit*, Berlin-Leipzig, 1932, p. 89, pl. 30/11; M. Ju. Videjko, *Ozbroennja i vjjs'kova sprava u plemen tripil'skoj kulturi*, în vol. *Enciklopedija tripil'skoj civilizacii*, eds. M. Ju. Videjko, Natalia B. Burdo, Tom 1, kniga perša, Kijv, 2004, p. 484.

²⁶ I. Kovács, *Cimitirul eneolitic...*, fig. 11; idem, *A marosdécsei...*, fig. 12.

²⁷ E. Tsvek, I. Ia. Rassamakin, *The interactions between the eastern Tripolye culture and the pontic steppe area: some aspects of the problem*, în vol. *Cucuteni. 120 years of research. Time to sum up*, în *BMA*, XVI, Piatra-Neamț, 2005, p. 175; 183, fig. 3/9; 7/1.

²⁸ S. S. Berezanskaja, *Kamnedobyvajuščee i kamneobrabatyvajuščee proizvodstvo*, în *Remeslo epohi eneolita-bronzy na Ukraine*, Kijv, 1994, p. 30, fig. 8; p. 45, fig. 13; V. I. Klochko, *Weaponry...*, p. 170, fig. 68/6.

²⁹ V. I. Klochko, *op. cit.*, p. 170, fig. 68/7.

³⁰ *Ibidem*, p. 138, fig. 58/8.

dată, turnată din bronz³¹. În țara noastră, o piesă confecționată dintr-o rocă dură, atribuită Bronzului Mijlociu, respectiv culturii Tei, a fost descoperită la Băneasa³² (pl. IV/6).

Fără a avea pretenția de a oferi un repertoriu exhaustiv, precizăm că pe teritoriul țării noastre cunoaștem următoarele sceptre cruciforme:

1. BĂDEUȚI (jud. Suceava)

Descoperit întâmplător, în albia pârâului Sucevița. Confecționat din granit cu hornblendă (rocă magmatică). Se păstrează în colecțiile Complexului Muzeal Bucovina Suceava (pl. I/1).

(J. Szombathy, *Vorgeschichte*, p. 49; P. Rezuș, *Contribuții...*, p. 24; D. Lucescu, *Satul Bădeuți...*; E. I. Emandi, *Muzeul de Istorie Suceava*, p. 80, fig. 7/2; C. Lucescu, *Ocolul, biserica și curtea...*, p. 92, v. și notele de la subsol; Gh. Dumitroaia, *Comunități preistorice...*, p. 124–125, fig. 83/4; M. Ignat, *Metalurgia...*, p. 36; B. Govedarica, *Die kreuzförmigen Steinkeulen...*, p. 423, nr. 13).

2. BĂRLĂLEȘTI (jud. Vaslui) – Dealul Ciomaga/Sturza

Descoperit într-o așezare cucuteniană fortificată, cu materiale ceramice din fazele A și B. Rocă vulcanică. Colecțiile Muzeului Județean „Ștefan cel Mare” Vaslui (pl. I/3).

(G. Coman, *Statornicie, continuitate...*, p. 129, fig. 118/11; B. Govedarica, *Die kreuzförmigen Steinkeulen...*, p. 423, nr. 8).

3. CETEA/CIACLIA (jud. Alba)

Două sceptre cruciforme, descoperite întâmplător. Unul a fost lucrat din calcar, având lungimea de 55 mm; altul a fost confecționat din sienit (rocă magmatică) și are lungimea de 60 mm (pl. III/1–2/). De la Cetea mai provine un sceptor de cuarțit, de formă lenticulară, perforat.

(G. Téglás, *Kőbuzogányokról...*, p. 419; I. Nestor, *Der Stand...*, p. 74, nota 284; M. Roska, *Erdély Régészeti Repertórium*, p. 55, nr. 9; Ann Dodd-Oprișescu, *Les éléments steppiques...*, p. 95, nota 84; B. Govedarica, *Die kreuzförmigen Steinkeulen...*, p. 423, nr. 6).

4. DECEA MUREȘULUI (jud. Alba)

În cadrul necropolei plane de inhumație atribuită grupului cultural Decea Mureșului, în anul 1912, s-au descoperit două sceptre cruciforme, de granit. Primul, aflat în prezent în colecțiile Muzeului Național de Istorie a Transilvaniei, provine din mormântul 12; al doilea, aflat în prezent la Muzeul de Istorie din Aiud, a fost găsit în cadrul necropolei, fără a se ști din ce mormânt provine. Blagoje Govedarica amintește o a treia piesă provenind din cuprinsul necropolei, fără posibilitatea precizării contextului (pl. II/1–3).

(I. Kovács, *Cimitirul eneolitic...*, p. 95, fig. 11/3, 3a; I. Nestor, *Der Stand...*, p. 74, fig. 14/2; M. Roska, *Erdély Régészeti Repertórium*, p. 159–160, nr. 89, fig. 190/9; I. Kovács, *A marosdécsei...*, p. 10, fig. 12/3, 3a; S. A. Luca, *Sfârșitul eneoliticului...*, p. 31; B. Govedarica, *Die kreuzförmigen Steinkeulen...*, p. 422, nr. 1–3).

5. DUMENI – Dealul Coropcaru (jud. Botoșani)

Descoperire întâmplătoare. Realizat din gnais amfibolic (rocă metamorfică), cu origine în zona Urali sau Peninsula Crimeea (vezi ANEXA) (pl. I/2).

6. FELDIOARA – Piscul Lung (jud. Cluj)

Téglás G. menționează două piese (granit?), găsite împreună cu trei lame de silex, într-un mormânt de inhumație, la sfârșitul secolului XIX; totuși, analizând ilustrația articolului său, credem că, din punct de vedere tipologic, doar unul dintre sceptre se datează în eneolitic; din punct de vedere tipologic, celălalt aparține, în opinia noastră, Epocii Bronzului, asemănându-se cu sceptorul de la Băneasa (cultura Tei)³³. I. Nestor menționează,

³¹ *Ibidem*, p. 186, fig. 74/1.

³² V. Leahu, *Cultura Tei*, București, 1968, p. 78, fig. 11/1.

³³ V. Leahu, *op. cit.*, p. 78, fig. 11/1.

în schimb, doar un sceptru și cele trei cuțite de silex³⁴. Informația din repertoriul arheologic al județului Cluj este hilară; se vorbește despre două sceptre, descoperite în locuri diferite (morminte de inhumație, unul în movilă!), ca la sfârșitul descrierii, de la nr. 3, să se afirme că de fapt ar fi vorba despre aceeași piesă; cele două puncte la care se face referire sunt totuși amplasate pe harta comunei la mare distanță unul de celălalt. Piesa (sau piesele?) este prelucrată din granit³⁵. Referindu-se la descoperirea de la Feldioara, Horia Ciugudean amintește o singură măciucă/sceptru, găsită împreună cu cele trei cuțite de silex³⁶; la fel, Govedarica menționează o singură piesă cruciformă³⁷. În opinia noastră, cele două sceptre invocate de Téglás nu au fost descoperite în același context (pl. III/3).

(G. Téglás, *Kőbuzogányokról...*, p. 421; I. Nestor, *Der Stand...*, p. 74, nota 284; M. Roska, *Erdély Régészeti Repertórium*, p. 172, nr. 162; Ann Dodd-Oprițescu, *Les éléments steppiques...*, p. 95, nota 84; I. H. Crișan et al., *Repertoriul...*, p. 196, nr. 2–3; B. Govedarica, *Die kreuzförmigen Steinkeulen...*, p. 422, nr. 4).

7. GĂLEȘTI (jud. Mureș)

Descoperire întâmplătoare. La sfârșitul secolului XIX se afla în colecția preotului și arheologului amator Ferencz Kovács din Târgu Mureș (pl. III/5).

(G. Téglás, *Kőbuzogányokról...*, p. 419; I. Nestor, *Der Stand...*, p. 74, nota 284; M. Roska, *Erdély Régészeti Repertórium*, p. 205, nr. 4; Ann Dodd-Oprițescu, *Les éléments steppiques...*, p. 95, nota 84; B. Govedarica, *Die kreuzförmigen Steinkeulen...*, p. 422–423, nr. 5).

8. KONOVKKA (raion Kel'menec, Ucraina)

Un sceptru cruciform a fost descoperit în așezarea de la Konovka (pl. I/4), din care provin materiale ceramice Tripolie B II și C I³⁸.

(O. Dobržans'kji, J. Makar, O. Masan, *Hotinščina. Istoričini naris*, Cernivți, 2002, p. 28).

9. OCNA SIBIULUI (jud. Sibiu)

Descoperire întâmplătoare, în albia pârâului Viza. Prelucrată din granit³⁹ sau trahit (rocă magmatică)⁴⁰ (pl. III/4).

(G. Téglás, *Kőbuzogányokról...*, p. 421; I. Nestor, *Der Stand...*, p. 74, nota 284; M. Roska, *Erdély Régészeti Repertórium*, p. 305, nr. 85, fig. 368; Ann Dodd-Oprițescu, *Les éléments steppiques...*, p. 95, nota 84; S. A. Luca, Z. K. Pinter, A. Georgescu, *Repertoriul arheologic...*, p. 156, nr. 155.11).

10. ȘARD (jud. Alba)

Descoperit întâmplător, în anul 1984, cu prilejul săpării unei fântâni; fragmentele ceramice nu au mai fost recuperate. H. Ciugudean îl consideră a fi prelucrat din granit sau diorit (pl. III/6).

(H. Ciugudean, *Noi descoperiri...*, p. 32 fig. 2; S. A. Luca, *Sfârșitul eneoliticului...*, p. 31, fig. 35/5; B. Govedarica, *Die kreuzförmigen Steinkeulen...*, p. 423, nr. 12).

*

Pentru spațiul transilvănean, așa cum s-a arătat mai sus, în ceea ce privește contextul cultural și cronologic al acestei categorii de obiecte, cercetările au stabilit faptul că au fost vehiculate în respectiva regiune geografică de purtătorii *grupului cultural Decea Mureșului*. În schimb, cele trei sceptre descoperite în Podișul Moldovei, implică unele discuții. Astfel, având în vedere nivelul cronologic la care se datează *grupul*

³⁴ I. Nestor, *op. cit.*, p. 74, nota 284.

³⁵ I. H. Crișan et alii, *Repertoriul arheologic al județului Cluj*, Cluj-Napoca, 1992, p. 196, nr. 2–3 și fig. 100.

³⁶ H. Ciugudean, *Noi descoperiri cu caracter „stepic” în eneoliticul transilvănean*, în *Apulum*, XXXV, 1998, p. 32.

³⁷ B. Govedarica, *op. cit.*, p. 422, nr. 4.

³⁸ Cf. N. B. Burdo, *Konovka*, în vol. *Enciklopedija tripil'skoj civilizacii*, II, Kijv, 2004, p. 244–245.

³⁹ I. Nestor, *op. cit.*, p. 74, nota 284.

⁴⁰ M. Roska, *Erdély Régészeti Repertórium*, 1, Cluj, 1942, p. 305.

cultural Decea Mureșului – eneolitic dezvoltat⁴¹, suntem de părere că piesele de la Bădeuți, Bârlălești și Dumeni, se încadrează în orizontul de pătrunderi stepice de la sfârșitul mileniului IV B.C., fiind vehiculate, în zonă, de comunitățile cunoscute sub numele *Cucuteni „C”*.

Afirmația noastră este susținută de numeroasele urme ale purtătorilor ceramicii de tip „C” din întreg arealul culturii Cucuteni⁴²; această populație, spre exemplu în cuprinsul județului Suceava, este atestată atât în zona din apropierea ramei montane, în preajma izvoarelor de apă sărată de la Cacica⁴³, Solca – *Slatina Mare*⁴⁴ și Drăgoiești⁴⁵, pe văile Sucevei, la Mihoveni – *Cahla Morii*⁴⁶ și Siretului la Grigorești – *Seliște*⁴⁷ sau în centrul Podișului Sucevei, în așezarea de la Adâncata – *Dealul Lipovanului*⁴⁸. La fel, pentru județul Botoșani, putem menționa un număr semnificativ de așezări cu ceramică de factură Cucuteni „C”, atât în zona de contact cu Podișul Sucevei cât și în Câmpia Jijiei⁴⁹. La fel, în județul Vaslui se cunosc numeroase așezări cucuteniene cu ceramică de tip „C”⁵⁰.

În ceea ce privește prezența ceramicii „Cucuteni C” în arealul culturii Cucuteni, menționăm, în acest context, părerea unanimă a specialiștilor, conform căreia purtătorii acestei categorii ceramice și-au făcut simțită prezența încă din faza Cucuteni A; aici credem că trebuie subliniat sincronismul Cucuteni A₂ parțial, A₃–A₄, Cucuteni A–B parțial, cu Srednyi Stog II – cultura Nipru-Donet II⁵¹; acest sincronism ne interesează deoarece în necropola de la Mariupol, aparținând ultimei culturi citate au fost descoperite sceptre asemănătoare celor discutate în studiul de față.

Referitor la descoperirile de tip Decea Mureșului, trebuie să arătăm că, în literatura de specialitate din țara noastră, acestea au fost discutate din punctul de vedere al influențelor răsăritene, cu care au fost racordate⁵². Trebuie subliniat, în acest context, sincronismul susținut de Sabin Adrian Luca, referitor la *grupul cultural Decea Mureșului*, care, în opinia sa, este contemporan cu faza de tranziție de la Tiszapolgar la Bodrogkeresztur/Cucuteni A₃–A₄/Gumelnița A₂ (târzie)/Petrești B (final?)/Lengyel IV/Sălcuța III/Balaton I/Ludanice⁵³. Nu putem omite aici și paralela făcută între descoperirile de tip Decea Mureșului și cele de tip Csongrád, de pe teritoriul Ungariei⁵⁴.

Dacă avem în vedere datele radiocarbon calibrate, pentru fazele Cucuteni A și A–B, care indică un palier temporal situat între 4250/4200 – 3850/3800 B.C.⁵⁵, interval în care își fac simțită prezența purtătorii ceramicii de tip „C”, presupunem că sceptrele din Moldova beneficiază de aceeași datare. De altfel, pentru M 12 de la Decea Mureșului (expus în Muzeul Național de Istorie a Transilvaniei), din care provine un sceptor cruciform,

⁴¹ M. Petrescu-Dîmbovița, *op. cit.*, p. 169.

⁴² D. Monah, Șt. Cucuș, *Așezările culturii Cucuteni din România*, Iași, 1985, p. 52–167.

⁴³ M. Andronic, *Cacica – un nou punct neolitic de exploatare a sării*, în *SCIVA*, 40, 1989, 2, p. 174.

⁴⁴ N. Ursulescu, *Exploatarea sării din saramură în neoliticul timpuriu, în lumina descoperirilor de la Solca (județul Suceava)*, în *SCIVA*, 28, 3, 1977, p. 307–317; Gh. Dumitroaia et alii, *Solca, com. Solca, jud. Suceava. Punct Slatina Mare*, în *CCA*, 2004, p. 314–315.

⁴⁵ Cercetări de suprafață inedite B. P. Niculică. Un *briquetage* găsit în acest sit este menționat în lucrarea de licență a lui E. I. Emandi (E. I. Emandi, *Cercetări arheologice în bazinul superior al Șomuzului Mare*, lucrare de diplomă, mss., Universitatea „Al. I. Cuza” Iași, 1974, p. 9).

⁴⁶ N. Ursulescu, Paraschiva-Victoria Batariuc, *Cercetările arheologice de la Mihoveni (Suceava) – 1973*, în *Suceava*, V, 1978, p. 90.

⁴⁷ Cercetări de suprafață inedite B. P. Niculică 1999, 2000; S. Ignătescu, 2003.

⁴⁸ Este singura așezare cu materiale pictate tipice fazei Cucuteni A–B, descoperită până în prezent în județul Suceava. Ceramica respectivă a fost descoperită de noi în anul 2000, în timpul cercetărilor de suprafață. Din așezare provine și un fragment de topor de tipul *Jászládány*, probabil varianta *Brad*. Vezi: B. P. Niculică, *O așezare cucuteniană pe teritoriul satului Adâncata (comuna Adâncata, județul Suceava)*, în *Suceava*, XXVI–XXVII–XXVIII/1999–2000–2001, 2001, p. 89–107; M. Andronic et alii, *Noi cercetări arheologice de teren în județul Suceava*, în *Suceava*, XXIX–XXXI/1, (2002–2003), 2004, p. 155, nr. 179.

⁴⁹ A. Păunescu, P. Șadurschi, V. Chirica, *Repertoriul arheologic al județului Botoșani*, I–II, București, 1976, *passim*.

⁵⁰ G. Coman, *op. cit.*, *passim*.

⁵¹ Cornelia-Magda Mantu, *Cultura Cucuteni. Evoluție, cronologie, legături*, în *BMA*, V, Piatra Neamț, 1998, p. 149–150.

⁵² Ann Dodd-Oprîeșcu, *op. cit.*

⁵³ S. A. Luca, *Sfârșitul eneoliticului pe teritoriul intracarpatic al României. Cultura Bodrogkeresztúr*, Alba Iulia, 1999, p. 48.

⁵⁴ Ann Dodd-Oprîeșcu, *op. cit.*, p. 88, 91, 95.

⁵⁵ Cornelia-Magda Mantu, *op. cit.*, fig. 51.

există analiza ^{14}C : KIA-368: 5380±40 BP⁵⁶ echivalentă cu datele 4330–4220/4200–4170 BC⁵⁷, corespunzând, astfel, sincronismelor cronologiei relative.

Nu ne propunem să discutăm aici semnificația sau utilitatea acestor obiecte, fiind cunoscut faptul că asemenea obiecte au fost întrebuințate ca arme, însemne ale puterii, simboluri (semne distinctive, piese de paradă, sceptre)⁵⁸.

Este posibil ca prezența, în partea centrală a Podișului Sucevei, a sceptrului de la Bădeuți, corelată cu celelalte două piese din județele Botoșani și Vaslui, dar și cu sceptrul găsit mai la nord, la Konovka, în Ucraina, să reprezinte indiciul unui probabil traseu urmat de anumite comunități de tip Srednyi Stog II, din nordul Mării Negre, care au traversat Carpații prin trecătorile joase din Ucraina, în drumul lor spre Câmpia Tisei și vestul Transilvaniei, astfel explicându-se, spre exemplu, descoperirile de tip Csongrád și Decea Mureșului. În același timp, rămâne de stabilit semnificația mării concentrații de așezări cu ceramică „C” din zona saliferului Carpaților Orientali, într-o eventuală legătură cu prezența sceptrelor cruciforme din Moldova.

În ceea ce privește cronologia pieselor descoperite în Moldova, dacă ținem seama de criteriul morfologic, este posibil ca piesele de la Dumeni și Vaslui (asemănătoare între ele dar și cu sceptrele de la Decea Mureșului), să fie ceva mai târzii decât sceptrul de la Bădeuți. Pe de altă parte, acest lucru este dificil de probat, tipuri diferite de obiecte putând fi contemporane. În schimb, credem că nu greșim avansând ipoteza că cele patru sceptre din Moldova (inclusiv cea de la Konovka), sunt mai timpurii decât piesele transilvănene, dacă avem în vedere posibila cale de vehiculare a obiectelor în cauză, dinspre stepa nord-pontică, de-a lungul Carpaților, până pe văile Tisei și Mureșului.

În concluzie, știut fiind faptul că sceptrele cruciforme au fost produse și vehiculate, în stepa nord-pontică, de populația de tip Srednyi Stog II, în Transilvania de purtătorii *grupului cultural Decea Mureșului*, suntem de părere că prezența lor în spațiul est-carpatic, pe cuprinsul Moldovei, este legată de mediul *Cucuteni* „C”; astfel, dintr-un anumit punct de vedere, sceptrele cruciforme ar putea fi socotite veritabili *markeri etnici*. În acest context, suntem de părere că pe viitor va trebui urmărită asocierea sceptrelor cruciforme cu topoarele cu tăișul în cruce (ex. necropola de la Decea Mureșului)⁵⁹ și a sceptrelor zoomorfe, abstracte (ex. Bârlălești, jud. Vaslui)⁶⁰, asocieri care, o dată cu sporirea numărului de descoperiri, ar putea conduce la interesante încheieri istorice. Oricum, în acest moment, având în vedere caracterul mai mult fortuit și insuficiența datelor referitoare la contextul descoperirilor, credem că nu trebuie să forțăm realizarea unei tipologii. De altfel, recent, o tipologie a fost propusă de Blagoje Govedarica⁶¹, la care ne raliem în general, însă cu precizarea că sceptrul de la Bădeuți nu aparține, în opinia noastră, tipului Șard, ci constituie un tip aparte, alături de piesa de la Verem’je (Ucraina).

Necesitatea realizării unor analize detaliate, pe baza unor tehnologii moderne, a rocilor din care au fost confecționate sceptrele cruciforme, credem că nu mai trebuie demonstrată; prin intermediul acestora se poate indica, așa cum s-a arătat în cazul piesei descoperite la Dumeni (jud. Botoșani), originea/aria sursă a rocii din care au fost concepute astfel de obiecte.

Este evident faptul că populațiile răsăritene au purtat aceste sceptre – obiecte de prestigiu, pe mari distanțe, tocmai calitatea de însemn al puterii, de semn distinctiv, de atribut al unei poziții sociale însemnate în cadrul comunității respective, făcând posibil acest lucru. În acest sens, datele oferite de analiza complexă, mineralogică și petrografică, a sceptrului de la Dumeni – prezentate în ANEXĂ, care indică drept sursă de materie primă zonele Urali sau Crimeea –, sunt în deplină concordanță cu originea populațiilor care au vehiculat tipul de piesă de față și, în același timp, cu concluziile noastre.

⁵⁶ S. A. Luca, *op. cit.*, p. 48.

⁵⁷ Elena Tsvek, I. Ia. Rassamakin, *op. cit.*, p. 187.

⁵⁸ Ann Dodd-Oprișescu, *op. cit.*, p. 95; J. Lichardus, Marion Lichardus-Itten, *La protohistoire de l’Europe. Le Néolithique et le Chalcolithique entre la Méditerranée et la Mer Baltique*, Paris, 1985, p. 499, fig. 48/2 – sceptrul de la Decea Mureșului și fig. 48/4 – sceptrul din necropola de la Mariupol; S. A. Luca, *op. cit.*, p. 31; B. Govedarica, *op. cit.*, p. 415, 420.

⁵⁹ Ann Dodd-Oprișescu, *op. cit.*, p. 93.

⁶⁰ G. Coman, *op. cit.*, p. 128–129.

⁶¹ B. Govedarica, *op. cit.*, p. 415–416; 422–425.

ANEXĂ

STUDIUL MINERALOGIC ȘI PETROGRAFIC

Obiectul studiului: fragment de sceptor cruciform, descoperit în cadrul așezării cucuteniene de la Dumeni – Dealul Coropcaru (com. George Enescu, jud. Botoșani). În piesă a fost practică o secțiune pentru obținerea unei lamele necesare studiului.

Macroscopic, piesa studiată este confecționată dintr-o rocă fanero-blastică, cu cristale de dimensiuni mari, vizibile cu ochiul liber (feldspați, amfiboli, cuarț). Roca are culoare albă-cenușie, cu pete negre, date de fenoblastele de amfibol și textură orientată.

Studiul microscopic arată că în alcătuirea rocii intră feldspații, atât cei calco-sodici (plagioclazi), cât și cei potasici, cuarțul, amfibolii, micelle și mineralele secundare.

Feldspații plagioclazi (25–35%) au contururi anhedrale (neregulate), sunt frecvent maclați după legea albitului, prezintă macle polisintetice și sunt, de regulă, sericitizați și caolinizați (fig. 1).

Feldspații potasici sunt reprezentați prin microclin (3%–6%) care se recunoaște foarte ușor datorită maclei în grătăr (fig. 2; 2a), care-i este caracteristică și ortoză (5–8%; fig. 2; 2a). Cristalele de microclin au contururi anhedrale și prezintă sericitizări.

Cuarțul (25–35%) apare sub formă de cristale cu contur anedral, după mărime distingându-se două generații (fig. 3). Cuarțul de dimensiuni mici (generația a II-a) apare, atât sub formă de plaje, cât și sub formă de diaclaze care străbat masa rocii (fig. 4).

Amfibolii sunt reprezentați prin hornblendă verde (8–12%). Cristalele de hornblendă sunt lung prismatice, au contur dantelat, prezintă clivaj perfect (fig. 5; 5a) și, de regulă, sunt intens cloritizate (fig. 6; 6a).

Din grupa micelor a fost identificat muscovitul (1%), care apare sub formă de foițe foarte mici, ușor ondulate, cu clivaj perfect (fig. 7; 7a).

Dintre mineralele secundare se remarcă, în principal, magnetitul (3%) care apare fin dispersat în toată masa rocii (fig. 8).

Studiul mineralogic și petrografic realizat ne permite să tragem concluzia că gnaisul amfibolic folosit la confecționarea obiectului provine din regiunile Urali sau Crimeea.

Centrul de Geochimie și Geotermometrie Iași

Analizat:

Director Centru: prof. dr. Titus Murariu

lect. dr. Maricel Răileanu



Fig. 1. Feldspat plagioclaz maclat polisintetic. X 40; N+.



Fig. 2. Microclin și ortoză. X 40; N||.

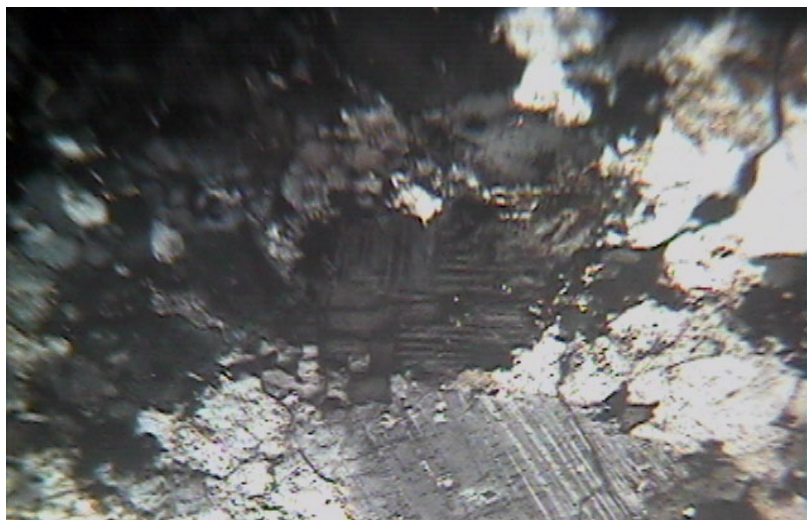


Fig. 2a. Microclin și ortoză. X 40; N+.

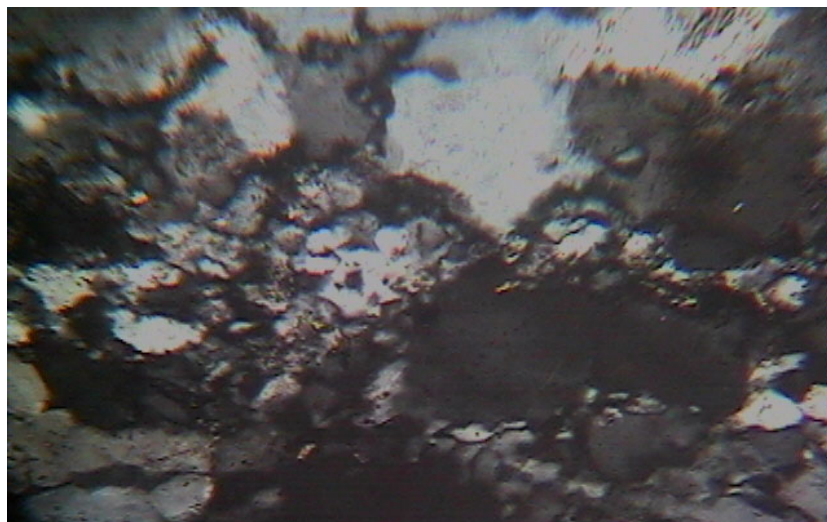


Fig. 3 Două generații de cuarț. X 40; N+.



Fig. 4. Diaclaze de cuarț. X 40; N+.

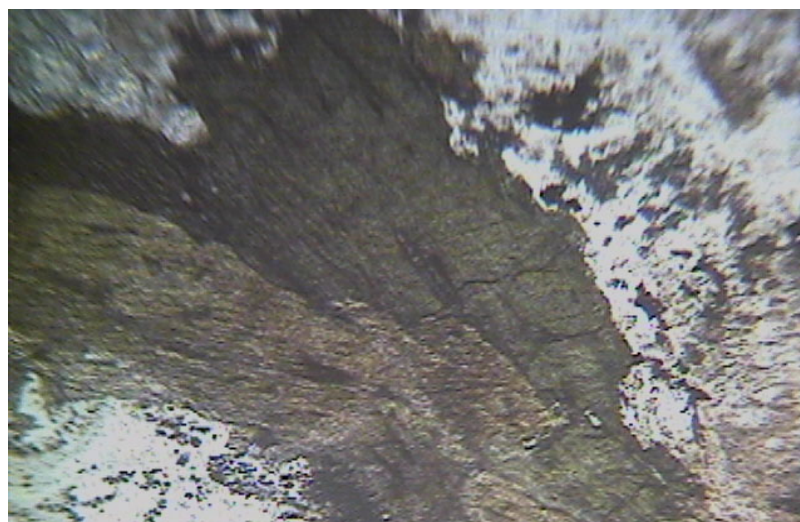


Fig. 5. Hornblendă verde. X40; N||.

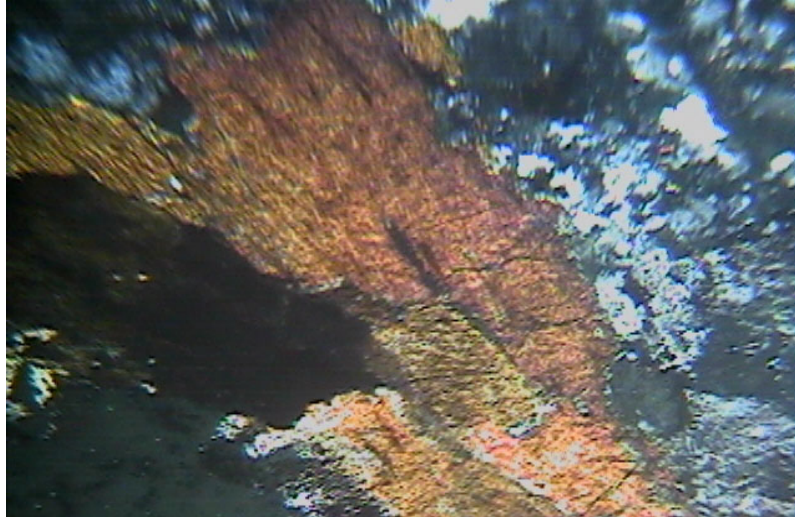


Fig. 5a. Hornblendă verde. X 40; N+.

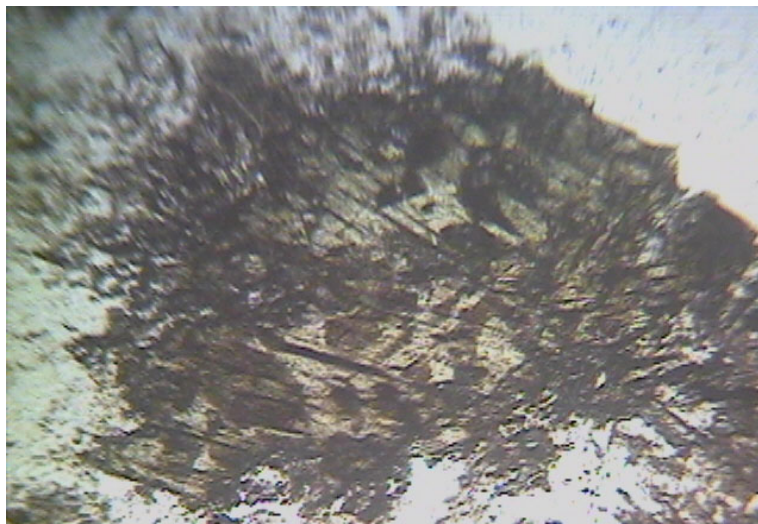


Fig. 6. Hornblendă verde intens cloritizată. X 40; N||.

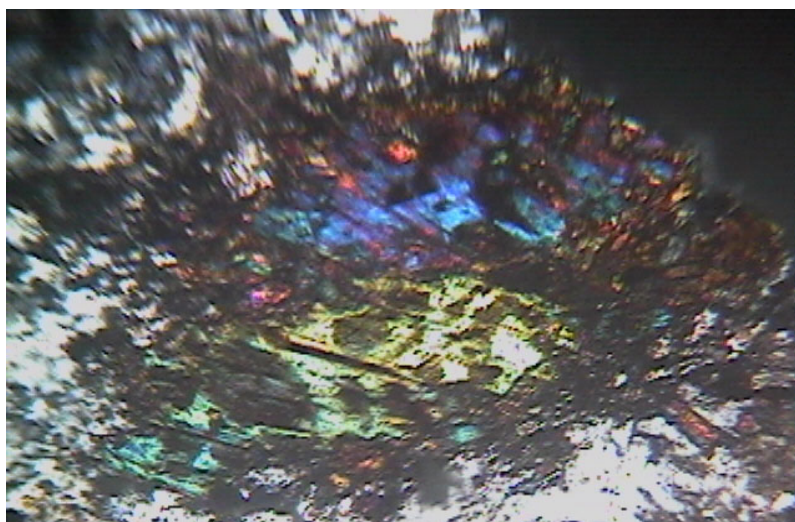


Fig. 6a. Hornblendă verde intens cloritizată. X 40; N +.

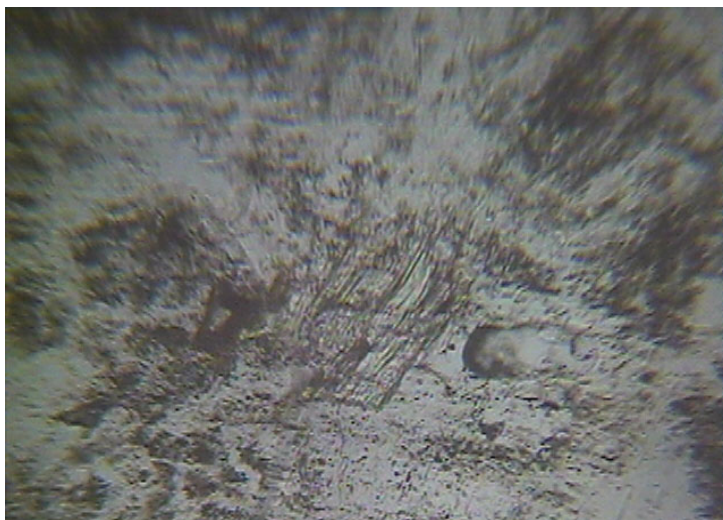


Fig. 7. Muscovit. X 40; N||.

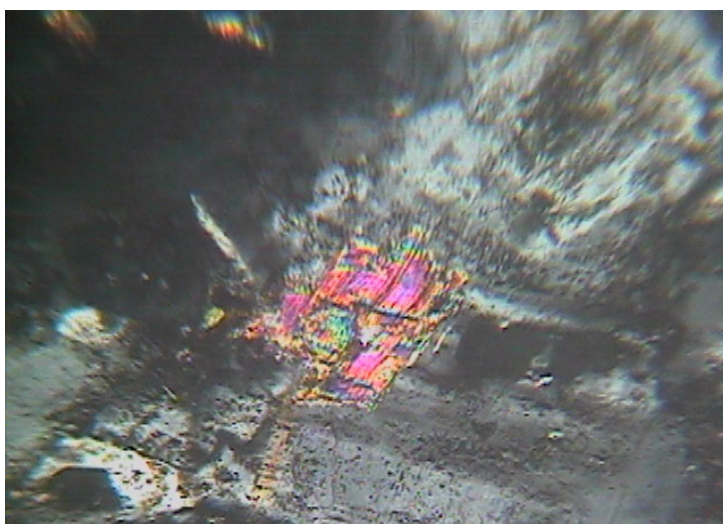
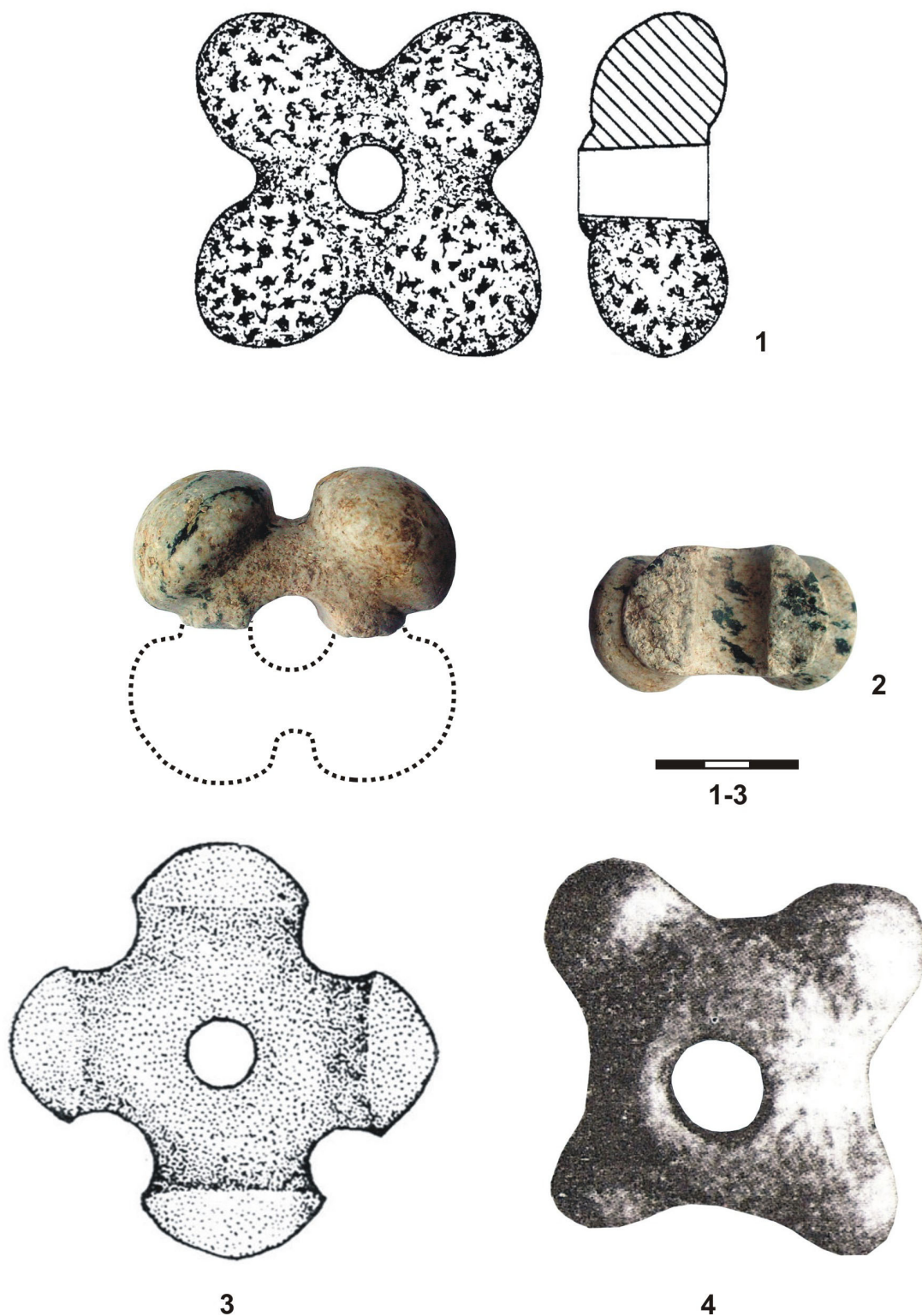


Fig. 7a. Muscovit. X 40; N+.



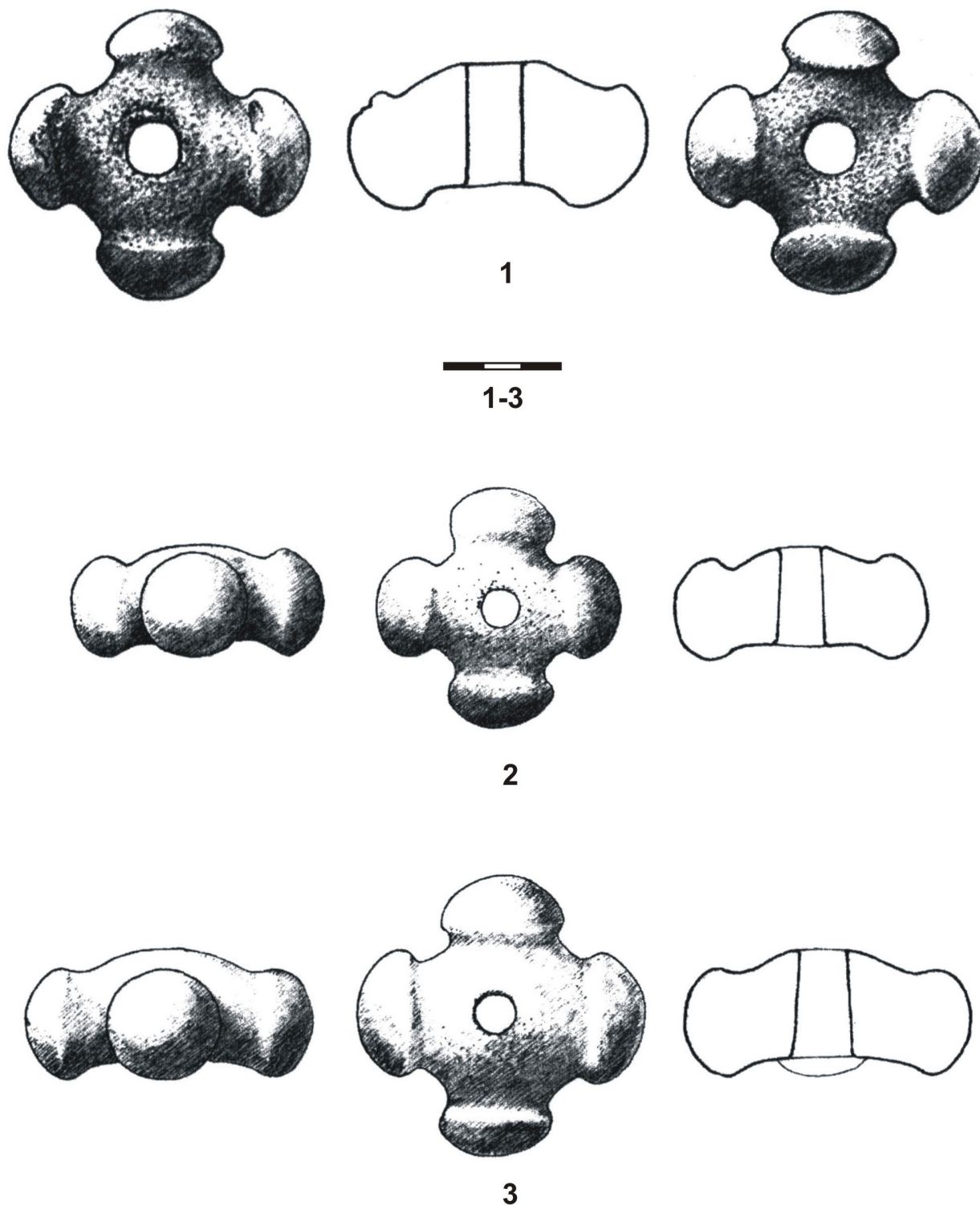
Fig. 8. Magnetit. X 40; N||.



Pl. I. Sceptre cruciforme descoperite în Moldova.

1, Bădeuți (jud. Suceava); 2, Dumeni (jud. Botoșani); 3, Bârlălești (jud. Vaslui); 4, Konovka (raion Kel'menec, Ucraina).

1, după Gh. Dumitroaia, *Comunități preistorice...*, fig. 84/3; 2, piesă inedită; 3, după G. Coman, *Statornicie, continuitate...*, fig. 118/11; 4, după O. Dobržans'kji, J. Makar, O. Masan, *Hotinščina. Istoriciŋji naris*, p. 28. 4, fără scară.

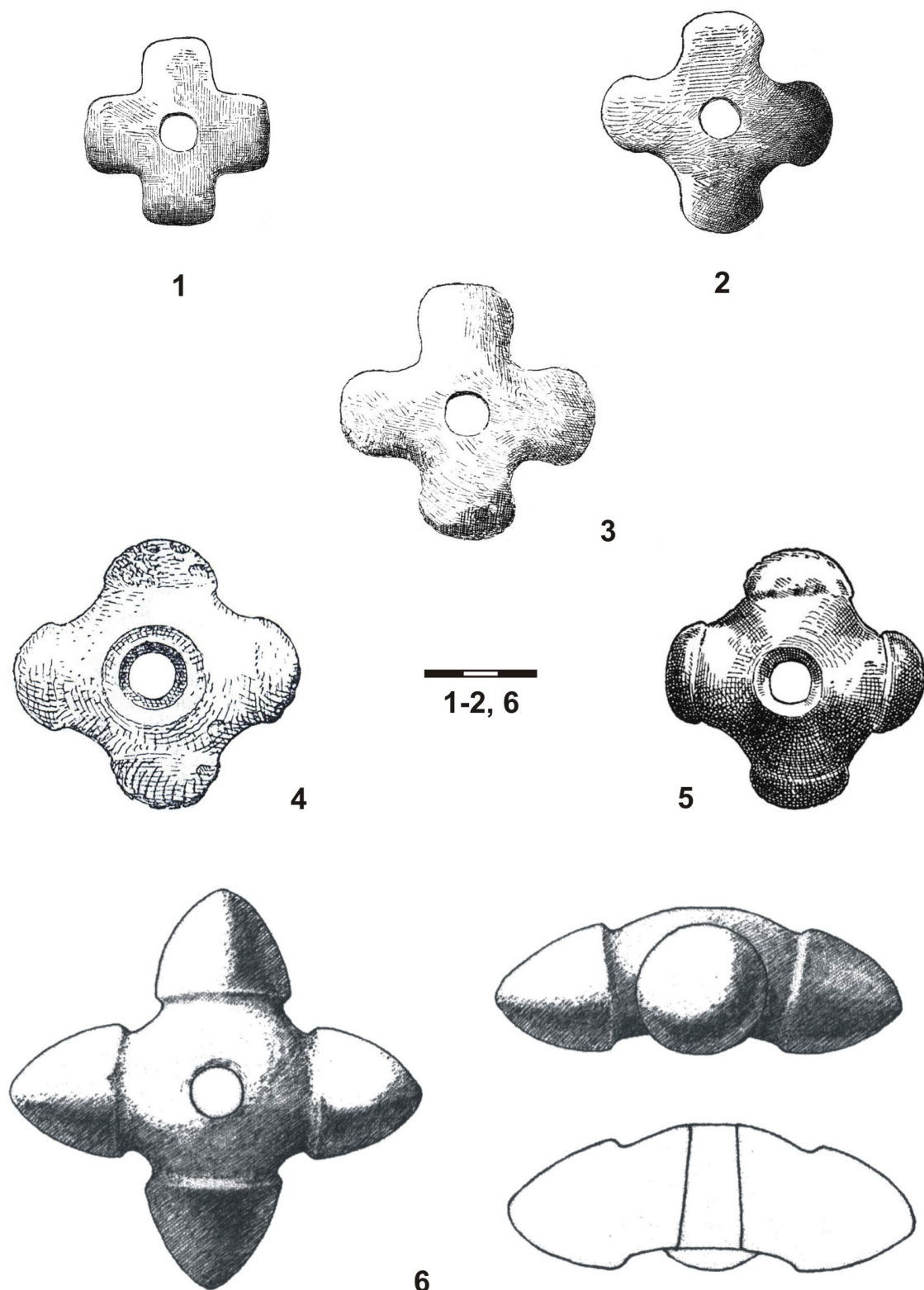


Pl. II. Sceptre cruciforme descoperite în Transilvania.

1-3, Decea Mureşului (necropolă). 1, sceptru descoperit în mormântul nr. 12;

2-3, sceptre descoperite în cuprinsul necropolei.

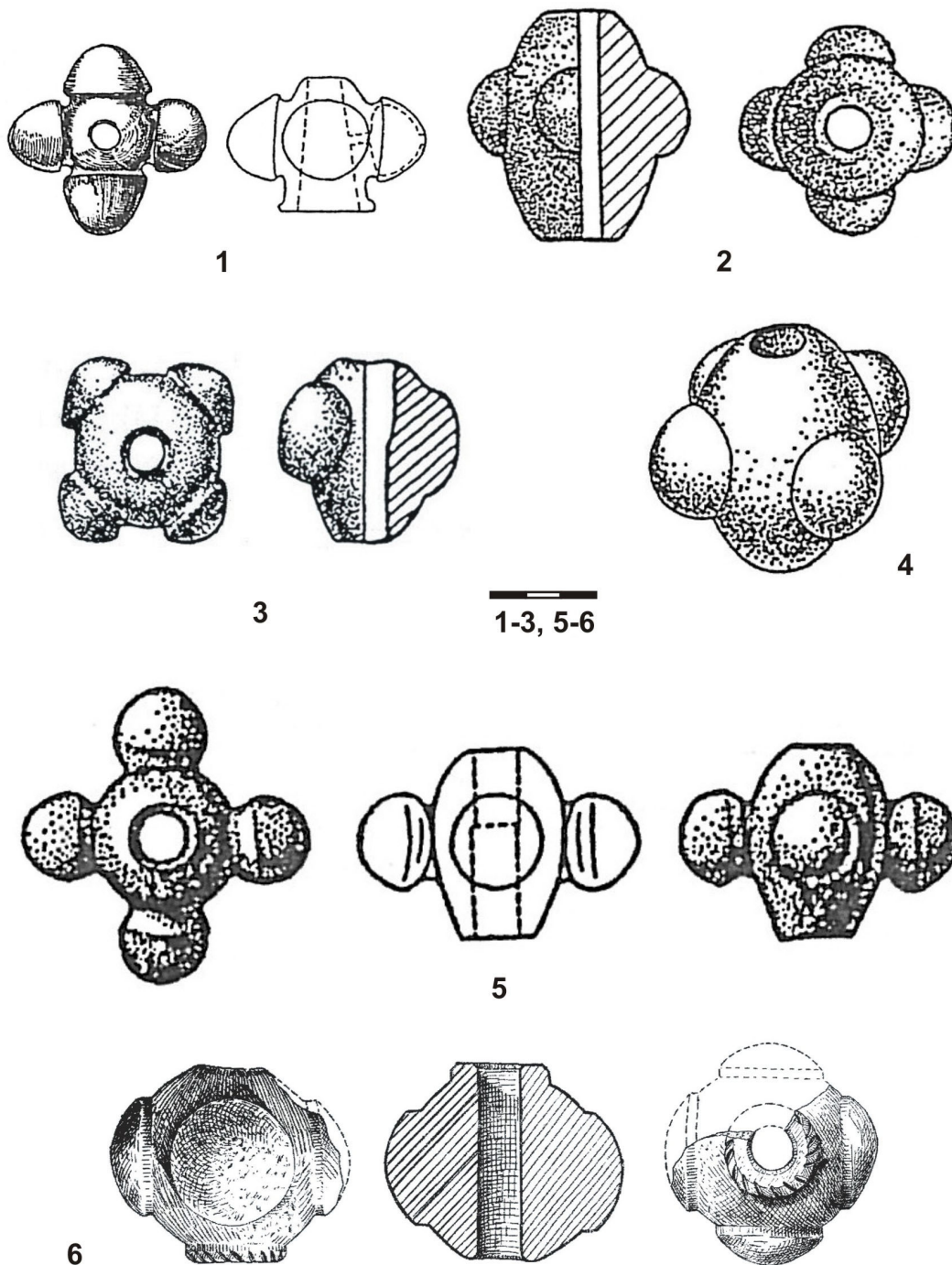
1-3, după B. Govedarica, *Die kreuzförmigen Steinkeulen...*, p. 428, pl. 2/1-3.



Pl. III. Sceptre cruciforme descoperite în Transilvania.

1-2, Cetea/Ciacălia; 3, Feldioara; 4, Ocna Sibiului; 5, Gălești; 6, Șard.

1-3, 5, după G. Téglás, *Kőbuzogányokról...*; 4, după M. Roska, *Erdély Régészeti Repertórium*, p. 305, fig. 368; 6, după B. Govedarica, *Die kreuzförmigen Steinkeulen...*, p. 429, pl. 3/1. 3-5, fără scară.



Pl. IV. Sceptre cu protuberanțe aparținând Epocii Bronzului.

1, bronz; 2-6, diverse tipuri de roci. 1, Natalivka (Ucraina, cultura Srubnaja-Pokrovsk); 2, Pidgoronje (cultura Catacombajă, Ucraina); 3, Vasilivka (Ucraina, cultura Niprului Mijlociu); 4, Borodino (cultura Mnogovalikovaja, Ucraina); 5, Semenivka (cultura Mnogovalikovaja, Ucraina); 6, Băneasa (cultura Tei).

1-5, după V. I. Kločko, *Weaponry of societies...*; 1 - p. 184, fig. 74/1; 2 - p. 105, fig. 40/12; 3 - p. 137, fig. 58/8; 4 - p. 171, fig. 68/6; 5 - p. 171, fig. 68/7.

6, după V. Leahu, *Cultura Tei*, p. 78, fig. 11/1. 4, fără scară.

NOUVELLES DONNÉES SUR LES SCEPTRES CRUCIFORMES ÉNÉOLITHIQUES DÉCOUVERTS
SUR LE TERRITOIRE DE LA MOLDAVIE

RÉSUMÉ

Dans l'étude ci-jointe, l'auteur analyse les sceptres cruciformes appartenant à l'énéolithique développé, découverts sur le territoire de la Moldavie, clarifie la date et l'endroit de la découverte de la pièce de Bădeuți et réalise la première analyse complexe minéralogique et pétrographique effectuée dans notre pays sur un objet semblable – c'est le cas du sceptre découvert récemment à Dumeni, dép. de Botoșani. Les découvertes de la Moldavie sont corrélées avec celles de la Transylvanie, de type Decea Mureșului, Șard, Cetea et autres, mais aussi avec des objets similaires des steppes nord-pontiques. On y discute, aussi, l'utilité / la fonction de ce type d'objet, qui, tout en tenant compte des conditions historiques dans lesquelles il apparaît dans la région de notre pays, est mis en relation avec la pénétration des populations estiques. En Moldavie, l'auteur considère que la présence des sceptres cruciformes est liée à la céramique Cucuteni „C”, qui apparaît dans l'espace est-carpathique à la fin de la phase Cucuteni A.

L'EXPLICATION DES FIGURES

Pl. I. Sceptres cruciformes découvertes dans la Moldavie.

1, Bădeuți (dép. de Suceava); 2, Dumeni (dép. de Botoșani); 3, Bârlălești (dép. de Vaslui); 4, Konovka (dép. de Kel'menec, Ukraine).

1, d'après Gh. Dumitroaia, *Comunități preistorice...*, fig. 84/3; 2, pièce inédite; 3, d'après G. Coman, *Statornicie, continuitate...*, fig. 118/11; 4, d'après O. Dobržans'kji, J. Makar, O. Masan, *Hotinščina. Istoričinji naris*, p. 28. 4, sans échelle.

Pl. II. Sceptres cruciformes découvertes dans la Transylvanie.

1–3, Decea Mureșului (nécropole). 1, sceptre découvert dans la tombe no. 12;

2–3, sceptres découverts à la surface de la nécropole.

1–3, d'après B. Govedarica, *Die kreuzförmigen Steinkeulen...*, p. 428, pl. 2/1–3.

Pl. III. Sceptres cruciformes découvertes dans la Transylvanie.

1–2, Cetea/Ciaclia; 3, Feldioara; 4, Ocna Sibiului; 5, Gălești; 6, Șard.

1–3, 5, d'après G. Téglás, *Kőbuzogányokról...*; 4, d'après M. Roska, *Erdély Régészeti Repertórium*, p. 305, fig. 368; 6, d'après B. Govedarica, *Die kreuzförmigen Steinkeulen...*, p. 429, pl. 3/1. 3–5, sans échelle.

Pl. IV. Sceptres avec protuberances appartenant à l'Âge du Bronze.

1, bronze; 2–6, divers types de roches. 1, Natalivka (Ukraine, culture Srubnaja-Pokrovsk); 2, Pidgoronje (culture Catacombaja, Ukraine); 3, Vasilivka (Ukraine, culture de Nipre Moyen); 4, Borodino (culture Mnogovalikovaja, Ukraine);

5, Semenivka (culture Mnogovalikovaja, Ukraine); 6, Băneasa (culture Tei).

1–5, d'après V. I. Klochko, *Weaponry of societies...*; 1 – p. 184, fig. 74/1; 2 – p. 105, fig. 40/12; 3 – p. 137, fig. 58/8; 4 – p. 171, fig. 68/6; 5 – p. 171, fig. 68/7.

6, d'après V. Leahu, *Cultura Tei*, p. 78, fig. 11/1. 4, sans échelle.