

MIJLOACE DE ILUMINAT MEDIEVALE PĂSTRATE ÎN COLECȚIILE COMPLEXULUI MUZEAL BUCOVINA DIN SUCEAVA

DE

PARASCHIVA-VICTORIA BATARIUC

Constituit la cumpăna dintre secolele XIX și XX Muzeul Sucevei, astăzi Muzeul de Istorie din cadrul Complexului Muzeal Bucovina din Suceava, este deținătorul unui valoros patrimoniu format pe parcursul a peste o sută de ani de săpături arheologice sistematice, descoperiri fortuite și cercetări de teren.

Colecția de arheologie medievală – cea mai numeroasă și în același timp diversificată, fie din punctul de vedere al materialului din care au fost confecționate piesele componente, al tehnicii de obținere, fie și din cel al utilizării – s-a dezvoltat de-a lungul timpului în jurul nucleului format de obiectele descoperite la Cetatea de Scaun a Sucevei în perioada 1895–1904, cu ocazia lucrărilor de degajare a zidurilor de pământul și molozul depuse pe parcursul vremii, lucrări conduse de arhitectul Karl A. Romstorfer. Pe lângă piesele provenite de la Cetatea de Scaun și grupate în Colecția Romstorfer, Muzeul de Istorie deține și numeroase obiecte descoperite după cel de al doilea război mondial, mai cu seamă în cadrul șantierului arheologic Suceava, condus de profesorul Ion Nestor, dar și în alte așezări din județ, precum: Siret, Baia, Mănăstirea Putna, Udești, Vorniceni Mari – Tulova, Liteni, Zaharești, Siliștea Șcheii, Mihoveni etc.

Alături de ceramica monumentală și de uz casnic, simplă ori smălțuită, de piese de podoabă și accesorii vestimentare, textile, Colecția de arheologie medievală însumează un important și variat lot de unelte meșteșugărești dar și de obiecte folosite în gospodărie. Între obiectele de uz gospodăresc se detașează un grup nu foarte numeros, dar diversificat, acela al mijloacelor de iluminat: opaițe și sfeșnice din ceramică, piatră, metal, obiecte încărcate de semnificații ce depășesc valoarea lor intrinsecă ori utilitară, având conotații ce țin de sfera preocupărilor cotidiene, a mentalităților sau a statutului social.

Confecționate din lut sau metal, opaițele formează un grup bine diferențiat și în același timp variat ca formă a mijloacelor de iluminat medievale. Avându-și originea în bine cunoscutele *lucernae* ale lumii antice¹, opaițele din evul mediu românesc se întâlnesc în descoperiri făcute mai puțin în medii aulice, cât mai cu seamă în locuințele unor orașeni sau țărani². Literatura de specialitate grupează opaițele în două mari categorii, în funcție de un anume detaliu constructiv: exemplare închise, prevăzute cu un orificiu de alimentare și un al doilea, pentru fitil, spre a proteja materialul combustibil, dar și de a reduce riscul producerii unor incendii și piese deschise, uneori simple vase cu forme variate, ori chiar fragmente de vase utilizate ca atare, opaițe care cunosc cea mai mare răspândire în lumea medievală³. Indiferent de o categorie ori alta, sau de formă, opaițele au folosit drept combustibil fie seul – cel mai frecvent –, fie felurite uleiuri precum și o feștilă confecționată dintr-un material textil: cânepă, in, bumbac⁴.

¹ Al. Diaconescu, *Lămpi romane târzii și paleobizantine în fosta provincie Dacia*, în *Ephemeris Napocensis*, V, 1995, p. 255–299.

² Pentru folosirea opaițelor în Evul Mediu în Transilvania, cf. C. C. Rusu, *Iluminatul artificial în Evul Mediu. Transilvania – secolele XI–XVI*, în *Medievalia Transilvanica*, Satu Mare, II, 1998/1, p. 79–83.

³ *Ibidem*, p. 79–80.

⁴ *Ibidem*, p. 80.

În Colecția de arheologie medievală a Complexului Muzeal Bucovina din Suceava se păstrează câteva opaițe și fragmente de opaițe, modelate din lut, provenite de la Cetatea de Scaun, locuințe de orășeni de la Siret, Baia, Suceava precum și de la Mănăstirea Putna, dar și două exemplare metalice, unul din tablă de cupru, descoperit în punctul Drumul Național, și al doilea, de bronz, de la Curtea Domnească de la Suceava.

Opațiile ceramice aflate în colecția muzeului sucevean se înscriu toate, fără excepție, în categoria exemplarelor deschise, simple sau prevăzute cu cioc de scurgere.

Printre cele mai timpurii mijloace de iluminat se numără cinci fragmente provenite de pe teritoriul orașului Suceava, publicate de regretata Elena Busuioc, fără a specifica locul și condițiile de descoperire. Cele cinci fragmente de opaiț, încadrate cronologic în prima jumătate a secolului XIV aparțin unei variante simple a acestei categorii de obiecte, mici vase cu pereții scunzi, modelate la roata înceată și arse secundar⁵.

De la Mănăstirea Putna, descoperit în condiții necunoscute, provine un opaiț simplu, circular, de mici dimensiuni, tronconic, cu pereții scunzi, marginea tăiată drept, modelat din lut fin, ars oxidant, prezentând la interior urme de arsură și funingine, de la întrebuintare (fig.1/2), opaiț care poate fi datat în secolul XVII.

În cartierul locuit de comunitatea armeană de la Suceava, pe strada Dragoș Vodă, în pivnița unui negustor activ în a doua jumătate a secolului XV, au fost descoperite trei vase identice, boluri emisferice, prevăzute cu câte două toarte-apucători de formă triunghiulară, care pornesc din buză; cele trei vase au fost modelate la roata rapidă dintr-o pastă de caolin, foarte fină, acoperite cu angobă alb-gălbuie și smalt incolor⁶ (fig.2/3). Funcționalitatea acestor vase nu este bine definită, dar nimic nu ne împiedică să avansăm ipoteză că au fost destinate spre a servi drept mijloace de iluminat.

Opație deschise, simple, cu deschidere circulară sau ovală, datând din secolele XI–XII și până în secolul XIV–XV, au fost descoperite la Gârvan-Dinogeția⁷, Păcuiul lui Soare, cetatea bizantină⁸ și așezarea medievală⁹, Lunca-Dorohoi¹⁰, Coconi¹¹, Baia¹², Brăila¹³.

Mai numeroase în raport cu varianta opațiilor deschise, simple se dovedesc a fi opațiile prevăzute cu cioc de scurgere, prezente în colecțiile sucevene atât prin exemplare întregi cât și fragmentare, descoperite la Suceava, Siret, Baia. În anul 1954 au fost descoperite la Suceava, în centrul orașului medieval, în sectorul cunoscut sub denumirea IRC, zonă unde la începutul secolului XV a funcționat cel puțin un atelier de olărie¹⁴, două fragmente de opaițe. Cele două fragmente de opaiț au fost modelate la roata rapidă, ciocul fiind realizat manual, dintr-o pastă cu mult nisip cu granulație medie, bine frământată, omogenă, prezentând suprafețe aspre la pipăit; unul dintre cele două fragmente a fost ars în atmosferă oxidantă, iar celălalt reducător. Dimensiunile celor două fragmente provenite din sectorul IRC permit reconstituirea formei acestor obiecte: un bol cu pereții scunzi, marginea buzei simplă, arcuită la interior, prevăzut cu un cioc de scurgere¹⁵ (fig.2/1,2). Două opație asemănătoare, din pastă cenușie, au fost descoperite, unul la Siret, în anul 1968, în locuința L1 din sectorul

⁵ Elena Busuioc, *Ceramica de uz comun nesmălțuită din Moldova (secolul al XIV-lea până la mijlocul secolului al XVI-lea)*, București, 1975, p. 23, fig. 6/4; 13/8; 27/2,4,6.

⁶ E. I. Emandi, *Civilizația medievală urbană. Un depozit de marfă din vremea lui Ștefan cel Mare descoperit în Suceava*, în *Hierarus*, IX, 1994, p. 270, fig. 20; idem, *Habitatul urban și cultura spațiului. Studiu de geografie istorică. Suceava în secolele XIV–XX*, Iași, 1996, p. 376, fig. 20.

⁷ Maria Comșa, *Ceramica folosită de locuitorii așezării feudale timpurii*, în vol. *Dinogeția*, I, București, 1967, p. 184–185, fig. 116/7; 129/1.

⁸ P. Diaconu, D. Vâlceanu, *Păcuiul lui Soare. Cetatea bizantină*, I, București, 1972, p. 82, fig. 30/3,4; P. Diaconu, Silvia Baraschi, *Tipuri de opaițe de la Păcuiul lui Soare*, în *Pontica*, 7, 1974, p. 387–393, fig. 1/3.

⁹ Idem, *Păcuiul lui Soare, Așezarea medievală*, vol. II, București, 1977, p. 66–67, pl. IX/4,7.

¹⁰ D. Gh. Teodor, Eugenia Neamțu, V. Spinei, *Cercetări arheologice la Lunca-Dorohoi*, în *ArhMold*, VI, 1969, p. 196, fig. 6/5; 7/19.

¹¹ N. Constantinescu, *Coconi. Un sat din Câmpia Română în epoca lui Mircea cel Bătrân. Studiu istoric și arheologic*, București, 1972, p. 121, pl. XXXVI/7,8,9; XXXVIII/2.

¹² Eugenia Neamțu, V. Neamțu, Stela Cheptea, *Contribuții la cunoașterea mijloacelor de iluminat în așezarea medievală de la Baia*, în *Suceava*, V, 1978, p. 210, fig. 2/2,5,7 (se va cita în continuare *Mijloace de iluminat*); idem, *Orașul medieval Baia în secolele XIV–XVII*, I, Iași, 1980, p. 115–116, fig.88/1,7,9,14 (se va cita în continuare *Baia*, I).

¹³ I. Cândea, *Brăila. Origini și evoluție până la jumătatea secolului al XVI-lea*, Brăila, 1995, p. 149, fig. 77/2.

¹⁴ B. Mitrea et al., *Șantierul arheologic Suceava – Cetatea Neamțului*, în *SCIV*, 6, 1955, 3–4, p. 780–781.

¹⁵ Paraschiva-Victoria Batariuc, *Din nou despre ceramica cenușie de la Suceava*, în *ArhMold*, XXV, 2002, fig. 4/5.

Spital¹⁶ (fig. 1/5), iar cel de al doilea, la Baia, în 1975, în locuința LII din zona de nord-est a bisericii catolice¹⁷ (fig. 1/3). De la Siret provine o variantă a opaițelor deschise, cu cioc de scurgere, descoperit în condiții necunoscute în vatra orașului medieval. Cel de al doilea exemplar descoperit la Siret se prezintă sub forma unui vas de formă tronconică, cu pereții înalți, buza înaltă, prevăzută cu o nervură în zona umărului, modelat de asemenea din pastă aspră și ars în atmosferă reducătoare (fig. 1/4). Cele două fragmente de opaiț provenite din zona IRC de la Suceava, precum și exemplarele similare descoperite la Siret și Baia, se datează la sfârșitul secolului XIV și la începutul celui următor, încadrare cronologică susținută de caracteristicile tehnice ale vaselor: tipul de pastă și mai cu seamă arderea reducătoare, detalii care definesc o anumită variantă a ceramicii cenușii, atribuită coloniștilor germani stabiliți în Moldova¹⁸.

În colecția Romstorfer, constituită din obiecte descoperite în perioada anilor 1895 și 1904 cu ocazia lucrărilor de degajare a zidurilor Cetății de Scaun a Sucevei de pământul și molozul depuse de-a lungul timpului, se păstrează un vas de mici dimensiuni, cu pereții scunzi, cu un cioc de scurgere abia perceptibil, modelat din lut fin, acoperit cu smalt verde oliv deschis, așternut direct pe pasta roșie, fără angobă, prezentând la interior urme de arsură și funingine de la întrebuințare (fig. 1/1), opaiț care poate fi datat în secolul XVII.

Opaițele prevăzute cu cioc de scurgere au fost utilizate într-o perioadă îndelungată în timp, începând din secolele XI–XII și până în secolul XVI, fiind descoperite la Garvăn-Dinogetia¹⁹, Păciul lui Soare – cetatea bizantină²⁰ și așezarea medievală²¹, cetatea Lita²², Sibiu²³, Cighir²⁴, Dăbâca²⁵, Vințu de Jos²⁶, Basarabi-Calafat²⁷, Piatra Neamț²⁸, Baia²⁹, Bacău³⁰, Florești-județul Cluj³¹, Cluj-Napoca³². O formă hibridă, un opaiț-sfeșnic, un bol cu trei ciocuri pentru feștile, având în partea opusă ciocului median un tub pentru lumânare, datând din secolul XV, a fost descoperită la Izvoare, în județul Neamț³³.

Opaițele metalice păstrate în Colecția de arheologie medievală a Complexului Muzeal Bucovina din Suceava aparțin, unul, tipului deschis și cel de al doilea, tipului închis.

Opaițul deschis a fost descoperit la Suceava în anul 1957, în punctul Drumul Național, zonă în care cercetările arheologice au dus la aflarea vestigiilor unor locuințe, dar și a unei biserici catolice și a unei necropole³⁴, într-o groapă cu materiale din secolele XV–XVI. Opaițul, modelat neglijent, prin presarea în

¹⁶ Al. Rădulescu, *Die Keramik von Siret (14 Jh). Zur archäologischen Erforschungen der moldauischen mittelalterlichen Stadt*, în *Dacia*, N.S., XVI, 1972, p. 227, 241, fig. II.

¹⁷ Inedit. Informație de la domnul Adrian Bătrîna, căruia îi aducem mulțumirile noastre.

¹⁸ M. D. Matei, *Die graue Keramik von Suceava und einige archäologische Probleme des 14 und 15 Jh in der Moldau*, în *Dacia*, N.S., VI, 1962, p. 357–386, idem, *Ceramica cenușie de la Suceava și unele probleme ale arheologiei veacurilor XIV–XV în Moldova*, în vol. *Contribuții arheologice la istoria orașului Suceava*, București, 1963, p. 131–160.

¹⁹ Maria Comșa, *op. cit.*, p. 184–485, fig. 116/5; 119/2; 129/2,3,5,6.

²⁰ P. Diaconu, D. Vâlceanu, *op. cit.*, p. 82; P. Diaconu, Silvia Baraschi, *Tipuri de opaițe*, fig. 1/2.

²¹ *Ibidem*, fig. 2/1,2; P. Diaconu, Silvia Baraschi, *Păciul lui Soare. Așezarea medievală*, II, București, 1977, p. 65–66, pl. IX/1,2,5,

²² C. C. Rusu, *op. cit.*, p. 81, nota 37.

²³ C. Gaiu, Șt. Dănilă, *Așezarea feudală Cighir*, în *File de istorie*, VI, 1989, p. 71, fig. 2/4.

²⁴ C. C. Rusu, *op. cit.*, p. 82, nota 39.

²⁵ *Ibidem*, p. 82, nota 40.

²⁶ A. A. Rusu, *Gotic și Renaștere la Vințu de Jos (Documente de cultură materială din Transilvania secolelor XIII–XVII)*, Cluj-Napoca – Satu Mare, 1998, p. 57, nr. 131, fig. 131.

²⁷ Elena Busuioc, D. Vâlceanu, *Ceramica din așezarea medievală de la Basarabi-Calafat*, în *SCIVA*, 27, 1976, 4, p. 504, fig.4/6.

²⁸ Eugenia Neamțu, *Noi date istorice și arheologice cu privire la Curtea Domnească din Piatra Neamț*, în *MemAntiq*, I, 1969, p. 233, fig. 3/2.

²⁹ Eugenia Neamțu, V. Neamțu, Stela Cheptea, *Mijloace de iluminat*, p. 210–211, fig. 2/1,3,4,10,12–14,16; idem, *Baia*, I, p. 120, fig. 88/2–4, 8, 10, 11, 13, 15, 16; idem, *Baia*, II, p. 207, 217, fig. 85/13,18.

³⁰ Al. Artimon, *Civilizația medievală urbană din secolele XIV–XVII (Bacău, Tg.Trotuș, Adjud)*, Bacău, 1998, p. 52, fig. 12/1,2.

³¹ A. A. Rusu, *Cetatea medievală de la Florești (cercetări arheologice din anii 1990–1991)*, în *Efemeris Napocensis*, III, 1993, p. 291.

³² I. Mitrofan, *Descoperiri arheologice în Cluj și împrejurimi*, în *ActaMN*, II, 1965, p. 661–663.

³³ V. Spinei, M. Alexianu, Șt. Scorțanu, Elena Ciubotaru, *Încăpere depozit din secolul al XV-lea de la Izvoare (jud. Neamț)*, în *ArhMold*, XVI, 1993, p. 268, fig. 6/6.

³⁴ I. Nestor et al., *Șantierul arheologic Suceava*, în *Materiale*, V, 1959, p. 607–611; T. Martinovici, Șt. Olteanu, *Șantierul Suceava*, în *Materiale*, VI, 1959, p. 687–689, fig. 5,6.

matriță, din tablă de cupru, se prezintă sub forma unui vas semisferic, cu pereții ușor evazați spre gură, prevăzut cu trei orificii situate în imediata apropiere a buzei (fig. 2/4), ceea ce ne face să presupunem că acesta, suspendat de un lăntișor metalic, putea să fie folosit ca atare ori să aparțină unui corp de iluminat cu mai multe brațe, de genul candelabrelor. Luând în considerare faptul că acest opaiț a fost descoperit în apropierea unei biserici, nu este de exclusă ipoteza să fi fost utilizat drept candelă.

La Curtea Domnească de la Suceava a fost descoperit, în anul 1985, un opaiț de bronz fragmentar, închis, piriform, cu pereții dreți și marginea încadrată de un chenar liniar simplu, capacul lipsește³⁵ (fig. 2/5). Opaițul se datează în secolele I–II d.Ch³⁶, dar provine dintr-un nivel care se încadrează cronologic în secolul XV. Descoperirea acestui opaiț antic în cuprinsul Curții Domnești de la Suceava ridică atât problema provenienței sale, dar și aceea a prezenței unui obiect vechi de aproape un mileniu și jumătate într-un complex aulic medieval. Dacă respingem aprioric ideea unei glume malițioase a vreunui coleg la adresa membrilor colectivului de cercetare de la Curtea Domnească – având în vedere raritatea acestui tip de obiecte în situri antice – și știind că până în anul 1484 între hotarele Moldovei se găsea Cetatea Albă, anticul Thyras, putem să presupunem că opaițul piriform a fost descoperit între ruinele vechii colonii grecești de la Limanul Nistrului și a fost adus la Suceava, unde a fost refolosit datorită formei sale mai puțin obișnuită în epoca medievală.

Existența unei lămpi cu ulei – posibil o candelă de sticlă – la Cetatea de Scaun este probată de descoperirea fortuită a unui suport de bronz. Suportul, circular, a fost realizat prin turnare, prezentându-se sub forma unei bare cu suprafața exterioară decorată cu o friză de mici linii paralele sugerând o torsadă, bară pe care sunt montate trei tije cilindrice terminate cu trei flori cu opt petale; aceste trei tije se continuă cu trei lăntișoare formate din verigi alungite, lăntișoare care converg spre un inel circular cu ajutorul căruia lampa era suspendată (fig. 12/1). Lipsa oricărui simbol religios, mai cu seamă a unei cruci, conduce la ipoteza că ne găsim în fața unei simple lămpi de sticlă, cu ulei, de folosință curentă, profană, și nu a unei candelă. Încadrarea cronologică a acestui suport de lampă este dificilă, în absența informațiilor legate de condițiile de descoperire. Un amănunt legat de prezența celor trei flori decorative pledează pentru datarea acestui suport în secolul XVII, perioadă când au fost folosite câteva piese de podoabă, aplice sau cercei ornamentați cu un motiv vegetal asemănător, descoperite la Târgul de Floci³⁷.

Un alt grup distinct al mijloacelor de iluminat păstrat în Colecția de arheologie medievală a Complexului Muzeal Bucovina din Suceava îl constituie sfeșnicele, lucrute din materiale diverse: ceramică, piatră, metal, sfeșnice care erau utilizate pentru susținerea lumânărilor din seu ori ceară. În funcție de modul de utilizare, indiferent de materialul din care au fost confecționate, se pot grupa în sfeșnice pentru fixat în perete, sfeșnice pentru fixat într-un suport și sfeșnice cu suport, de masă³⁸.

Sfeșnicele ceramice se încadrează atât în categoria celor pentru fixat în perete, cât și în aceea a sfeșnicelor cu suport, de masă, fiind variate ca formă.

În categoria sfeșnicelor ceramice pentru fixat în perete se numără două exemplare fragmentare descoperite la Cetatea de Scaun a Sucevei, în anii 1895–1904, cu ocazia lucrărilor de degajare a zidurilor de pământul și molozul depuse de-a lungul timpului³⁹. Forma acestor sfeșnice o amintește pe aceea a unor lulele cu tija scurtă, mai mult sau mai puțin dreptunghiulară și cu un căuș-suport cvasirectangular pentru susținerea lumânărilor. Unul dintre sfeșnice mai păstra, în momentul descoperirii, în orificiul cu care a fost prevăzută tija, un cui pentru a fi fixat în perete⁴⁰. Alte două sfeșnice ceramice, dintre care unul smălțuit în verde și al doilea în galben au fost descoperite la Curtea Domnească de la Suceava (fig. 6/2,3). La Cetatea de Scaun a Sucevei au fost descoperite și două sfeșnice de gresie. Unul, fragmentar, se păstrează în colecția Romstorfer (fig. 6/4), iar cel de al doilea a fost descoperit în anul 1961, în molozul care umplea turnul R29 (fig. 6/5). Forma acestor obiecte este asemănătoare cu aceea a sfeșnicelor ceramice, amintind o lulea cu tija puțin mai lungă. Încadrarea cronologică a acestui tip de sfeșnic, lucrat atât din gresie cât și din lut în secolul XVII, este asigurată de descoperirea „*in situ*”, înfipt într-unul din piloni din „hala de sus”, încăperea 44 din planul cetății

³⁵ M. D. Matei, E. I. Emandi, *Cetatea de Scaun și Curtea Domnească din Suceava*, București, 1989, fig. 29.

³⁶ G. Simion, *Opaițe greco-romane din bronz din România*, Cluj-Napoca, 2003, pl. XV–XVII.

³⁷ L. Chițescu et al., *Cercetări arheologice la Piua Petrii (Orașul de Floci), jud. Ialomița*, în *CAMNI*, III, 1979, fig. 17/11; 22/1.

³⁸ Eugenia Neamțu, V. Neamțu, Stela Cheptea, *Mijloace de iluminat*, p. 212–213.

³⁹ K. A. Romstorfer, *Cetatea Sucevei descrisă pe temeiul propriilor cercetări făcute între 1895 și 1904*, București, 1913, p. 83, fig. 83/b.

⁴⁰ *Ibidem*, p. 83.

publicat de Romstorfer⁴¹, a unui sfeșnic în formă de lulea, în timpul operațiunilor de îndepărtare a molozului și pământului depuse de-a lungul timpului, ceea ce dovedește că aceste mijloace de iluminat erau în uz în anul 1675, când Cetatea de Scaun a Sucevei a fost distrusă din ordinul turcilor⁴².

O altă grupă a sfeșnicelor ceramice este formată de aceea a sfeșnicelor cu suport, de masă, grupă care conține exemplare variate ca formă. Sfeșnicile ceramice care se încadrează în această categorie au fost lucrate la roata rapidă și apoi modelate manual, din pastă de bună calitate, caracteristică olăriei de uz comun din secvența cronologică respectivă; cele mai multe au fost arse în atmosferă oxidantă, dar se cunosc și exemplare cenușii sau smălțuite. Sfeșnicile ceramice cu suport din colecțiile muzeului sucevean au fost descoperite la Cetatea de Scaun, locuințe de orășeni de la Suceava, sau la Mănăstirea Putna.

În Colecția Romstorfer se păstrează câteva fragmente de sfeșnice ceramice cu suport, provenite, după toate probabilitățile, de la Cetatea de Scaun, de forme diferite: două fragmente de sfeșnice, modelate din pastă cu mult nisip, aspră la pipăit, dintre care unul ars reducător (fig. 3/3) și al doilea oxidant (fig. 3/5). Cele două sfeșnice prezintă partea inferioară tratată sub formă de cupă, adâncită în raport cu tubul suport cilindric, pentru fixarea lumânării. Un exemplar similar, cu o cupă cu tub suport pentru lumânare, provine din cuprinsul orașului medieval, în zona IRC de la Suceava (fig. 3/4), iar un altul asemănător a fost descoperit întâmplător, în anul 1957, cu ocazia unor lucrări edilitare, în perimetrul Curții Domnești de la Suceava, modelat din pastă roșie (fig. 3/6). Aceste sfeșnice fragmentare se pot data, în funcție de tipul de pastă din care au fost lucrate, în secolul XV.

Sfeșnice ceramice sub forma unei cupe cu un suport cilindric sau tronconic pentru fixarea lumânării, au fost descoperite la Garvăn-Dinogetia⁴³, datate în secolele XI–XII, în locuințe de orășeni de la Baia, încadrate cronologic la sfârșitul secolului XIV și pe parcursul celui următor⁴⁴, la Mănăstirea Putna, din secolele XV–XVI⁴⁵, în Muntenia, la Brăila, din secolul XVII⁴⁶, iar în Transilvania, la Sighișoara, în zona casei „Vlad Dracul” (de la sfârșitul secolului XIV și începutul secolului XV)⁴⁷.

Un sfeșnic aproape întreg, modelat din pastă foarte fină, cenușie, acoperită cu angobă neagră lustruită se păstrează în Colecția Romstorfer, fiind descoperit la Cetatea de Scaun a Sucevei⁴⁸. Sfeșnicul, cu baza circulară masivă, se continuă cu un corp tronconic acoperit cu nervuri concentrice, mai dese în partea inferioară, distanțate de cea superioară, corp încadrat de câte o pseudocoloneta și terminat cu o cupă (?) prevăzută cu un orificiu pentru fixarea lumânării, orificiu care străbate tot corpul sfeșnicului (fig. 5/6). În situația în care nu se cunosc condițiile de descoperire și în lipsa unor analogii oferite de piese similare, provenite din așezări medievale din Moldova, încadrarea cronologică a acestui sfeșnic fragmentar se poate face pe baza caracteristicilor tehnice ale ceramicii (tipul de pastă), coroborate cu arderea reducătoare, atribute proprii ceramicii de la sfârșitul secolului XIV și din primele decenii ale celui următor.

În toamna anului 1955, la Mănăstirea Putna, au fost descoperite câteva fragmente ceramice ale unui sfeșnic (?) de mari dimensiuni, care compun baza unui obiect ceramic, modelată sub forma unei benzi bombate la exterior, smălțuită în verde, prezentând câteva litere chirilice⁴⁹ (fig. 6/1). Acest fragment de sfeșnic se poate data în secolele XV–XVI, perioadă când la Mănăstirea Putna au fost produse și utilizate vase ceramice cu inscripții în limba slavonă⁵⁰.

Din sectorul IRC, zona meșteșugărească a orașului medieval Suceava, provine un fragment de la partea superioară a unui sfeșnic ceramic, modelat din pastă cenușie fină. Fragmentul se prezintă sub forma unui gât de ulcior, tronconic, continuat cu un „guler” lat, destinat pentru a nu permite scurgerea cerii topite, decorat prin imprimare cu ruloul cu motive geometrice și având la interior, la circa 50 mm de la gură, un prag pentru a

⁴¹ K. A. Romstorfer, *op. cit.*, pl. I.

⁴² I. Neculce, *Letopiseșul Țării Moldovei*, ed. G. Ștrempel, București, 1982, p. 244–245.

⁴³ Maria Comșa, *op. cit.*, p. 163, fig. 93/2.

⁴⁴ Eugenia Neamțu, V. Neamțu, Stela Cheptea, *Mijloace de iluminat*, p. 212, fig. 3/4,5; idem, *Baia*, I, p. 116, fig. 89/5,6.

⁴⁵ Gh. I. Cantacuzino, Al. Rădulescu, *Considerații asupra ceramicii descoperite la Mănăstirea Putna în anul 1971*, în vol. *Cercetări arheologice la Mănăstirea Putna*, Sfânta Mănăstire Putna, 2007, p. 87–88, fig. 2/4.

⁴⁶ I. Căndea, *op. cit.*, p. 150, fig. 77/1.

⁴⁷ Gh. Baltag, *Date pentru un studiu arheologic al zonei municipiului Sighișoara*, în *Marisia*, IX, 1979, p. 96, pl. LII/4.

⁴⁸ K. A. Romstorfer, *op. cit.*, pl. VII, dreapta.

⁴⁹ Paraschiva-Victoria Batariuc, *Ceramica de uz comun smălțuită și decorată descoperită la Mănăstirea Putna*, în vol. *Cercetări arheologice la Mănăstirea Putna*, Sfânta Mănăstire Putna, 2007, p. 158, fig. 200.

⁵⁰ Gh. I. Cantacuzino, Al. Rădulescu, *op. cit.*, p. 86.

fixa lumânarea (fig. 3/2). Diametrul gurii, de 42 mm, ne sugerează că sfeșnicul era destinat să susțină o lumânare de mari dimensiuni. Acest sfeșnic fragmentar poate fi încadrat cronologic, pe baza caracteristicilor tehnice ale ceramicii, la sfârșitul secolului XIV și în primele decenii ale celui următor.

Din colecția Romstorfer fac parte câteva fragmente de sfeșnice asemănătoare unor gâturi de ulcior, având corpul cilindric sau tronconic, prevăzute în imediata apropiere a gurii de fixare a lumânării, cu un „guler” mai mult sau mai puțin lat, destinat pentru a nu permite cerii topite să se scurgă; de acest guler se prinde toarta, în bandă simplă sau cu alveolare mediană, toartă care se arcuiește și coboară până aproape de baza circulară, masivă. Toate aceste sfeșnice fragmentare au fost smălțuite, unul galben ocru în două nuanțe (fig. 4/5), un al doilea verde închis (fig. 4/4), iar cel de al treilea verde smarald (fig. 4/3). La Cetatea de Scaun, în turnul R23, în moloz, a fost descoperit un fragment de sfeșnic în formă de gât de ulcior, smălțuit în două nuanțe de verde, neglijent modelat (fig. 4/1). Aceste fragmente de sfeșnice se datează în a doua jumătate a secolului XV.

O variantă a sfeșnicelor ceramice de masă, care prezintă un corp asemănător unui gât de ulcior, este constituită de exemplarele provenite, unul de la Curtea Domnească din Suceava, descoperit întâmplător, cu ocazia unor lucrări edilitare, cel de al doilea de pe strada Nicolae Bălcescu, în sectorul IRC și cel de al treilea de pe strada 6 Noiembrie, lângă clădirea fostului internat al Liceului Ștefan cel Mare (ILB). Fragmentul de sfeșnic descoperit la Curtea Domnească a fost modelat din pastă fină, smălțuită în verde deschis, cu pete de nuanță mai închisă, așternut pe un strat de angobă albă. Sfeșnicul, fragmentar, prezintă o bază circulară, lată, plină, care se continuă cu un corp cilindric, segmentat de nervuri, „coaste”, în relief, plasate la distanțe egale; de la nervura superioară, tratată sub forma unui mic „guler”, se înalță gâtul prevăzut cu un orificiu pentru fixarea lumânării. Din nervura situată sub buză pleacă toarta, în bandă, astăzi ruptă (fig. 5/2). Exemplarul descoperit în anul 1959 pe strada Nicolae Bălcescu, cu ocazia unor lucrări edilitare, a fost modelat din pastă fină, cu rare granule de calcar și ars oxidant. Sfeșnicul, cu baza circulară, corpul tronconic, prevăzut la circa o treime de la gură în zona umărului, cu o nervură în relief, masivă, se continuă cu o gâtuitură și apoi cu suportul propriu-zis pentru lumânare, sub formă de cupă cilindrică. De la nervura din zona umărului și până aproape de bază coboară o toartă lată, din bandă, elegant arcuită (fig. 5/5). Fragmentul de sfeșnic provenit din zona fostului internat al Liceului Ștefan cel Mare (ILB) a fost lucrat din pastă foarte fină, cenușie, puternic lustruită și se compune dintr-o bază circulară, mult lățită, decorată cu numeroase cercuri concentrice incizate, fiind prevăzut cu o toartă în bandă, ruptă (fig. 5/1). Toate cele trei sfeșnice, mai mult sau mai puțin fragmentare, se încadrează cronologic, datorită caracteristicilor tehnice ale ceramicii, în secolul XVII.

Alte fragmente de sfeșnice descoperite la Cetatea de Scaun, pe Câmpul Șanțurilor de la Suceava și la Mănăstirea Putna, se încadrează într-o variantă a acestui gen de mijloace de iluminat, variantă prevăzută cu o bază masivă, simplă sau decorată cu striuri concentrice, continuată cu un corp tronconic, segmentat de nervuri – „coaste” – concentrice, dispuse distanțat unele de altele, și terminat la partea superioară cu un orificiu pentru fixarea lumânării. Sfeșnicul descoperit în perioada 1895–1904 la Cetatea de Scaun a fost modelat din pastă fină, roșie, acoperit cu smalt galben spre verde oliv și a fost decorat cu acele „coaste” – nervuri în relief cu motive geometrice imprimite (fig. 3/1), în timp ce fragmentul provenit de pe Câmpul Șanțurilor are baza striată de cercuri concentrice incizate și corpul, cilindric, decorat cu nervuri în relief (fig. 5/4). Sfeșnicul descoperit la Mănăstirea Putna în anul 1956 prezintă corpul decorat cu dungi circulare, pictate cu culoare albă, iar gura are urme de funingine de la utilizare (fig. 5/3). Fragmentul de sfeșnic descoperit pe Câmpul Șanțurilor se datează la sfârșitul secolului XIV, cel de la Cetatea de Scaun a Sucevei în a doua jumătate a secolului XV, în timp ce exemplarul provenit de la Mănăstirea Putna se încadrează cronologic în secolul XVII.

Sfeșnice și fragmente de sfeșnice ceramice având corpul tronconic sau cilindric, segmentat de largi nervuri – „coaste” proeminente și prevăzute cu o bază masivă, simplă ori decorată cu striuri concentrice, au fost descoperite în Moldova, la Baia, fiind datate la sfârșitul secolului XIV și în secolul XV⁵¹, la Săbăoani, încadrat cronologic în secolul XV⁵², la Iași, în zona unde a fost construită catedrala catolică, din secolul XVII⁵³, în Piața Unirii, din secolul XVII–XVIII⁵⁴. În Transilvania, sfeșnice ceramice datând din secolele XIV–XVI provin din

⁵¹ Eugenia Neamțu, V. Neamțu, Stela Cheptea, *Mijloace de iluminat*, p. 212, fig. 3/6–8; idem, *Baia*, I, p. 116, fig. 89/4, 7–9.

⁵² Inedit, informație doamna Dominița Hordilă, căreia îi mulțumim și pe această cale.

⁵³ Stela Cheptea, *Șase veacuri de istorie*, în vol. *Catedrala romano-catolică Iași*, Iași, 2005, fig. 2/7.

⁵⁴ Al. Andronic, Eugenia Neamțu, Stela Cheptea, *Cercetări arheologice pe teritoriul orașului Iași în anii 1961–1967*, în *ArhMold*, IX, 1980, fig. 7/7.

umplutura unei pivnițe de la Cristurul Secuiesc (secolul XVI)⁵⁵, sau de la Cetatea Oradea (secolul XVI)⁵⁶. În legătură cu varianta de sfeșnic ceramic modelat sub forma unui corp tronconic, segmentat de largi nervuri – „coaste” proeminente și terminat cu bază circulară, se cuvine de făcut observația că, pe postamentul unor exemplare provenite de la Baia⁵⁷ și Săbăoani⁵⁸, au fost incizate cruci și pentagrame, semne încărcate cu semnificații simbolice⁵⁹.

Două fragmente descoperite la Mănăstirea Putna, unul în anul 1955 și al doilea în 1971, se încadrează într-o variantă a sfeșnicelor ceramice cu suport, de masă, care prezintă baza tratată sub forma unei semisfere, goală la interior, ce se continuă cu un corp cilindric, destinat fixării lumânării. Fragmentul descoperit în anul 1971 a fost modelat dintr-o pastă foarte fină, arsă oxidant și a fost decorat cu două cercuri concentrice realizate dintr-o friză de alveole, separate între ele de un grup de striuri concentrice incizate (fig. 4/6). Fragmentul descoperit în timpul primei campanii de cercetări arheologice la Mănăstirea Putna a fost modelat din pastă foarte fină, cu nisip cernut, acoperită cu angobă albă și smalt verde, cu mici pete de culoare mai închisă (fig. 4/2). Fragmentul de sfeșnic descoperit în anul 1971 la interiorul complexului monahal poate fi datat, în funcție de tipul de pastă și de decor, în prima jumătate a secolului XV, fiind legat de nivelul de viață anterior ctitoriei ștefanieni⁶⁰, în timp ce al doilea fragment se încadrează cronologic în secolele XV–XVI, încadrare asigurată de calitatea și culoarea smaltului, caracteristice pentru această perioadă.

În Colecția de arheologie medievală a Complexului Muzeal Bucovina se păstrează și sfeșnice metalice, provenite de la Cetatea de Scaun, Curtea Domnească, locuințe de pe Câmpul Șanțurilor de lângă Cetatea de Scaun, dar și de pe cuprinsul orașului medieval Suceava, precum și din mediul rural, de la Siliștea Șcheii, Udești, Tulova-Vornicenii Mari. Inventarele succesive ale obiectelor, colecționate de Muzeul Sucevei în prima etapă de existență a acestei instituții, menționează mai multe „sfeșnice scurte de aramă”, „sfeșnice lungi de aramă” sau „diverse frânturi de sfeșnice” precum și „un sfeșnic de fier pentru trei lumânări”, descoperite la Cetatea de Scaun a Sucevei în perioada anilor 1895–1904⁶¹. Evenimentele care au avut loc după alcătuirea acestor inventare, mai cu seamă devastarea depozitelor Muzeului Sucevei în timpul ocupației sovietice de la sfârșitul celui de al doilea război mondial, au condus nu numai la pierderea unor piese provenite de la Cetatea de Scaun, între care și sfeșnice, dar și la distrugerea parțială a unor elemente de identificare referitoare la proveniența acestor obiecte, precum marcajele sau numerele de inventar, astfel că pentru noi este imposibil să identificăm sfeșnicele menționate de vechile inventare, redactate fie în limba germană, fie în limba română.

Sfeșnicele metalice se pot grupa, în funcție de modul de utilizare, în trei grupe distincte: sfeșnice pentru fixat în perete, sfeșnice pentru fixat într-un suport și sfeșnice cu suport, de masă⁶². Toate sfeșnicele metalice păstrate în colecțiile muzeului sucevean, indiferent de grupa funcțională, se încadrează în categoria celor prevăzute cu o cupă-suport cilindric/tronconic pentru fixarea lumânării⁶³.

Sfeșnicele metalice pentru fixat în perete păstrate în Colecția de arheologie medievală a Complexului Muzeal Bucovina au fost lucrate, în totalitate, prin martelare, din bare de fier de secțiune rectangulară. Pentru fixarea în perete a sfeșnicului, unul din capetele bandei se prezintă ascuțit, în timp ce partea opusă a fost mult aplatizată și apoi modelată sub forma unui manșon cilindric, astfel că în ansamblu sfeșnicul era asemănător unei lulele cu o tijă-suport mai lungă sau mai scurtă. Ceea ce diferențiază cele câteva sfeșnice care se

⁵⁵ Benkő E, Demeter J, Székely A, *Középkori mezőváros Székelyföldön*, Cluj, 1997, p. 26, fig. 1–3.

⁵⁶ A. A. Rusu *et al.*, *Cetatea Oradea. Monografie arheologică*, I, *Zona palatului episcopal*, Oradea, 2002, p. 130, tab. 15/a.

⁵⁷ Eugenia Neamțu, V. Neamțu, Stela Cheptea, *Mijloace de iluminat*, p. 212–213, fig. 3/8.

⁵⁸ Informație doamna Domnița Hordilă.

⁵⁹ Eugenia Neamțu, V. Neamțu, Stela Cheptea, *op. cit.*, p. 212–213.

⁶⁰ Paraschiva-Victoria Batariuc, *Putna înainte de Putna. Puncte de vedere privind începuturile mănăstirii*, comunicare prezentată la Sesiunea organizată de Sfânta Mănăstire Putna, 1–4 septembrie 2007.

⁶¹ *Hauptkatalog des Suczawer Museums*, 1910, p. 3, nr. 88, 89, 91; *Catalogul obiectelor colecționate de „Muzeul local” din Suceava de la 1895 până la 1912*, Suceava, 1912, p. 3, nr. 88, 89, 91; G. Gassauer, N. Turturean, *Muzeul orașului Suceava*, în *Anuarul Liceului ort.or. „Ștefan cel Mare” în Suceava publicat la finea anului școlar 1924–1925*, Suceava, 1926, p. 5, nr. 110, 111, 113; idem, *Catalogul obiectelor colecționate de „Muzeul orășenesc” Suceava*, 1929, p. 8, nr. 110, 111, 113.

⁶² Eugenia Neamțu, V. Neamțu, Stela Cheptea, *Mijloace de iluminat*, p. 213.

⁶³ C. C. Rusu, *op. cit.*, p. 89–90.

încadrează în această categorie sunt unele detalii, precum forma tijeii, lamelară, în bară de secțiune rectangulară ori cilindrică, care se prezintă simplă sau mai cu seamă răsucită în torsadă, dar și modul de realizare a manșonului cilindric pentru fixarea lumânării. Diferite sunt și dimensiunile, atât ale tijeii, care oscilează între 100 și 163 mm, cât și ale suportului pentru lumânare, cu diametrul între 15 și 23 mm.

În Colecția Romstorfer se păstrează șapte sfeșnice metalice pentru fixat în perete, provenite, cu siguranță, din cuprinsul Cetății de Scaun. Unul dintre aceste sfeșnice, fragmentar, se prezintă cu tija simplă, continuată de manșonul suport pentru fixarea lumânării, realizat prin îndoirea în unghi drept a barei metalice, aplatizarea și modelarea acesteia sub forma unui cilindru (fig. 8/6). Alte trei sfeșnice, care se încadrează în această variantă, de dimensiuni variate, au fost descoperite, unul în anul 1955 în zona „B” de pe câmpul Șanțurilor (fig. 6/7), iar altele două în 1962, în cartierul meșteșugăresc de la Șipot, în partea de sud-est a orașului medieval (fig. 6/5; 9/4). O variantă deosebită este ilustrată de două sfeșnice aparținând Colecției Romstorfer, provenite cu probabilitate de la Cetatea de Scaun. Sfeșnicele, de dimensiuni apropiate, prezintă tija simplă, lată, mai mult sau mai puțin curbată în zona unde a fost îndoită și apoi aplatizată pentru o formă manșonul cilindric destinat fixării lumânării (fig. 9/5; 7/4). Un alt exemplar aparținând Colecției Romstorfer prezintă, de asemenea, manșonul cilindric modelat după îndoirea în unghi drept a tijeii metalice, răsucită în torsadă (fig. 8/4). Un sfeșnic asemănător a fost descoperit în anul 1970 în așezarea rurală de la Udești (fig. 9/2). Alte trei sfeșnice păstrate în Colecția Romstorfer au tija răsucită în torsadă, continuată cu o porțiune simplă, din care se desprinde un braț scurt, îndoit în unghi ascuțit, ce susține manșonul-cilindru pentru fixarea lumânării (fig. 6/8; 7/2; 8/2). O variantă a tipului de sfeșnic destinat spre a fi fixat în perete a fost descoperită în anul 1961 în cartierul meșteșugăresc de la Șipot. Spre deosebire de exemplarele descrise mai sus, sfeșnicul provenit de la Șipot prezintă o tijă lamelară simplă, continuată de un mic braț suport care susține manșonul cilindric pentru fixarea lumânării (fig. 7/6).

Încadrarea cronologică a sfeșnicelor metalice destinate spre a fi fixate în perete este deosebit de dificilă, deoarece pentru cele mai multe dintre ele, precum exemplarele păstrate în Colecția Romstorfer, nu se cunosc locul și condițiile de descoperire, astfel că ele pot fi datate într-o perioadă mai lungă de timp, cuprinsă între secolele XIV–XVII, perioada funcționării Cetății de Scaun. Sfeșnicul descoperit la Șipot Suceava și cel provenit din așezarea rurală de la Udești se încadrează cronologic în secolul XV. Unul din sfeșnicele păstrate în colecția Romstorfer, care prezintă tija simplă, curbată în zona unde a fost îndoită spre a se realiza manșonul cilindric pentru fixarea lumânării, a fost datat cu aproape o jumătate de veac în urmă în secolul XVII⁶⁴.

Sfeșnice metalice pentru fixat în perete au fost descoperite în locuințe de orășeni de la Baia, datate în secolul XV⁶⁵. Sfeșnice care aparțin acestui tip se cunosc și în Transilvania, provenind de la Cetatea Lita⁶⁶, Vințu de Jos⁶⁷ și Săliște⁶⁸.

Cea de a doua grupă a sfeșnicelor metalice numără câteva exemplare destinate spre a fi fixate într-un suport. Cele patru sfeșnice care se încadrează în această categorie prezintă două variante formale: una cu tija dreaptă, prevăzută cu un orificiu pentru fixarea în suport și cea de a doua, cu tija îndoită, formând un unghi drept. În perioada anilor 1895–1904, în timpul lucrărilor de degajare a pământului și molozului care acopereau zidurile Cetății de Scaun, a fost descoperit un sfeșnic prevăzut cu tija scurtă, mult lățită în zona care prezintă un orificiu de fixare în suport și un manșon cilindric pentru lumânare, sfeșnic care a fost distrus în decembrie 1989 la Muzeul din Scornicești⁶⁹. Din Colecția Romstorfer mai fac parte un sfeșnic prevăzut cu tija scurtă, rotunjită, cu un orificiu pentru fixare (fig. 9/1) și un altul cu tija alungită, arcuită, formând un unghi drept (fig. 9/9). În cuprinsul orașului medieval Suceava, în zona IRC, a fost descoperit un sfeșnic cu tija scurtă, îndoită în unghi drept (fig. 10/9), iar de la Șipot provine un alt sfeșnic prezentând tija de asemenea scurtă, cu un orificiu care permite fixarea în suport (fig. 9/3).

Datarea acestor patru sfeșnice, în lipsa condițiilor de descoperire, poate fi făcută în intervalul secolelor XIV–XVII, perioada de funcționare a Cetății de Scaun a Sucevei.

⁶⁴ Șt. Olteanu, *Meșteșugurile din Moldova în secolul al XVII-lea*, în *SMIM*, III, 1959, p. 227, pl. VI/4.

⁶⁵ Eugenia Neamțu, V. Neamțu, Stela Cheptea, *Mijloace de iluminat*, p. 213, fig. 4/3,7,8; idem, *Baia*, I, p. 62–63, fig. 31/1; 33/4,5,7,9.

⁶⁶ C. C. Rusu, *op. cit.*, p. 90, notele 91, 92.

⁶⁷ *Ibidem*, p. 90, nota 83.

⁶⁸ P. Munteanu Beșliu, *Vechi monumente medievale românești din vatra satului Săliște (județul Sibiu)*, în *RMM–MIA*, 2, 1989, p. 18, pl. VII/b, considerat a fi otic de plug.

⁶⁹ K. A. Romstorfer, *op. cit.*, pl. X, stânga.

Un sfeșnic metalic pentru fixat într-un suport provine din așezarea medievală de la Baia, fiind încadrat cronologic în perioada de la sfârșitul secolului XIV și anul 1467, când locuința L4 din sectorul Parc, în care a fost găsit, și-a încheiat existența în timpul incendiului din noaptea de 14/15 decembrie⁷⁰.

Din marea categorie a sfeșnicelor metalice, cea mai numeroasă și în același timp cea mai diversificată grupă o constituie aceea a sfeșnicelor cu suport, de masă. Categoria sfeșnicelor metalice cu suport, de masă, însumează mai multe variante, definite de forma suportului, a tijei, care poate fi prevăzută cu unul sau mai multe brațe, ori a manșonului cilindric/tronconic pentru fixat lumânarea. Sfeșnicile care se încadrează în această categorie au fost descoperite la Cetatea de Scaun, Curtea Domnească, locuințe de orășeni dar și în pivnița unui negustor din cartierul armenesc al Sucevei, precum și în mediul rural, la Siliștea Șcheii, Udești și Tulova-Vorniceni Mari.

O subgrupă în cadrul categoriei sfeșnicelor cu suport, de masă, reunește acele exemplare prevăzute cu o singură tijă, susținută de un suport, tijă care se termină cu o cupă-manșon pentru fixat lumânarea.

În Colecția Romstorfer se păstrează un sfeșnic de aramă prevăzut cu un suport cvasicircular, susținut de o margine zimțată, suport de care este prinsă, cu ajutorul unui nit, o tijă tratată sub forma unui inel, un manșon cilindric hexagonal, având corpul străpuns de trei ferestre dreptunghiulare, pentru a ușura extragerea restului de lumânare rămas (fig. 11/3). Aceeași colecție Romstorfer conține un suport circular de aramă, cu baza înaltă, dantelată și decorată cu mici motive cordiforme ajurate⁷¹ (fig. 11/1), un manșon cilindric, prevăzut de asemenea, cu ferestre traforate pentru extragerea lumânării (fig. 10/2), precum și două manșoane pentru fixarea lumânării, unul din aramă, dreptunghiular, având căușul suport cilindric, continuată de o tijă bitronconică cu o cupă decorată cu un motiv vegetal în relief (fig. 10/1) și un al doilea, din plumb, având cupa decorată, de asemenea, cu motive vegetale puternic stilizate (fig. 10/8). Un sfeșnic fragmentar, lucrat rudimentar din plumb, a fost descoperit pe Câmpul Șanțurilor, în „casa pietrarului” (fig. 10/4).

O variantă a acestui tip de sfeșnic, cu suport circular, din care se înalță o tijă continuată cu cel puțin două brațe, terminate cu câte un manșon tronconic, hexagonal, prevăzut cu deschideri rectangulare traforate pentru a se putea extrage resturile lumânării, este ilustrată de un fragment de sfeșnic din alamă din Colecția Romstorfer (fig. 10/6).

Această variantă a sfeșnicelor metalice cu suport, de masă, este lipsită de analogii în descoperiri din Moldova sau din întreg spațiul românesc. Exemplare asemănătoare sau identice se păstrează în colecțiile Muzeului Național Maghiar de la Budapesta, provenite din Europa Centrală și datate la sfârșitul secolului XV⁷². Suporturi de sfeșnic decorate la partea inferioară cu motive ajurate compun candelabru figurat de Jan van Eyck în tabloul soților Arnolfini, realizat în anul 1434⁷³. Nu este exclus ca fragmentul de suport decorat cu mici motive cordiforme ajurate (fig. 11/1) să fi aparținut unui candelabru asemănător cu cel reprezentat de van Eyck în celebrul portret deja menționat.

O altă variantă a subtipului de sfeșnic de masă prevăzut cu o singură cupă este ilustrată de un exemplar de plumb aparținând Colecției Romstorfer, precum și, de un al doilea, de bronz, provenit din pivnița unui negustor, aflată în cartierul armenesc, pe strada Dragoș Vodă nr. 15⁷⁴. Sfeșnicul de plumb prezintă o tijă cilindrică, continuată la unul din exemplare cu un corp răsucit și o cupă tronconică (fig. 12/4), în timp ce fragmentul de sfeșnic din bronz are o tijă cilindrică, prezentând pe fus o zonă bombată și o cupă de formă rectangulară (fig. 12/2). Se datează în intervalul secolele XV (sfeșnicul de bronz din pivnița de negustor) și XVII (cele două sfeșnice de plumb).

Sfeșnice asemănătoare, fără a fi identice, lucrate din metal sau os, au fost descoperite la Cetatea de la Oradea⁷⁵, la Săliște⁷⁶ și la Cetatea Lita⁷⁷. Un sfeșnic asemănător cu exemplarul provenit din pivnița de pe strada Dragoș Vodă se păstrează la Muzeul Național Maghiar, fiind datat la sfârșitul secolului XV⁷⁸.

⁷⁰ Eugenia Neamțu, V. Neamțu, Stela Cheptea, *Mijloace de iluminat*, p. 214, fig. 4/6; idem, *Baia*, I, p. 62–63, fig. 33/11.

⁷¹ K. A. Romstorfer, *op. cit.*, p. 85, fig. 88.

⁷² Lovag Zsuzsa, *Mittelalterliche Bronzegegenstände des Ungarischen National Museums*, Budapesta, p. 69–73, fig. 161–163, 171, 177, 178.

⁷³ Gh. Székely, *Van Eyck*, București, 1970, fig. 49.

⁷⁴ E. I. Emandi, *Civilizația medievală urbană. Un depozit de marfă din vremea lui Ștefan cel Mare descoperit la Suceava*, în *Hierarus*, IX, 1994, p. 275, fig. 28; idem, *Habitatul urban și cultura spațiului. Studiu de geografie istorică. Suceava în secolele XIV–XX*, Iași, 1996, p. 381, fig. 28.

⁷⁵ A. A. Rusu *et al.*, *op. cit.*, p. 158, pl. LVI/c–f; LXXII/i.

⁷⁶ P. Munteanu Beșliu, *op. cit.*, p. 18, pl. VIII/b.

⁷⁷ C. C. Rusu, *op. cit.*, p. 92–93, nota 96.

⁷⁸ Lovag Zsuzsa, *op. cit.*, fig. 176.

În Colecția Romstorfer, provenind cu siguranță de la Cetatea de Scaun a Sucevei, se păstrează un sfeșnic metalic cu suport, de masă, de o formă deosebită. Sfeșnicul, lucrat din fier, prin forjare, prezintă un suport prevăzut cu trei mici picioare, dispuse în formă de triunghi, cu tija în torsadă, terminată la partea superioară cu un cârlig îndreptat în jos, de care este lipită o cupă tronconică, având la partea inferioară o volută, alte două volute, realizate prin tăierea a două șuvițe metalice din tija în torsadă, se găsesc în zona inferioară. De tija este prins un mâner din bandă metalică, îndoit în forma literei „U”, decorat cu o volută și o plăcuță metalică cu marginile zimțate (fig. 12/3). Forma sa, fără analogii în spațiul românesc, face dificilă încadrarea cronologică. Bazându-ne pe faptul că acest sfeșnic a fost descoperit la Cetatea de Scaun, putem să propunem datarea sa în secolele XV–XVII, perioada de funcționare a acestui edificiu de arhitectură militară.

O altă subcategorie a sfeșnicilor metalice cu suport, de masă, este formată de exemplarele cu tija simplă ori în torsadă, de secțiune rectangulară, despicate la unul din capete în două brațe, ambele terminate cu câte o cupă cilindrică, pentru fixat lumânarea. Un astfel de sfeșnic, cu tija în torsadă, provine de la Cetatea de Scaun, fiind păstrat în Colecția Romstorfer (fig. 11/6). Un al doilea exemplar, cu tija de asemenea în torsadă, cu un braț rupt din vechime, a fost descoperit în anul 1970 la Udești (fig. 11/4). La Curtea Domnească din Suceava, în interiorul Casei Domnești edificate în timpul domniei lui Petru I, a fost descoperit un sfeșnic având tija simplă, rectangulară în secțiune. La partea superioară se află sudată o bară, aspectul general fiind acel al literei „T” de tipar, prevăzută la ambele capete cu câte o cupă cilindrică pentru fixarea lumânării (fig. 11/3) Acest tip de sfeșnic poate fi încadrat cronologic în secolele XIV–XV.

Un sfeșnic cu trei brațe și trei mici cupe suport pentru fixarea lumânării a fost descoperit „în prima cameră” de la Cetatea de Scaun, între anii 1895–1904, cu ocazia lucrărilor de degajare a zidurilor de pământul și molozul depuse de-a lungul timpului; acest sfeșnic s-a pierdut între timp⁷⁹.

Sfeșnice metalice de masă cu două sau trei brațe au fost descoperite în așezarea rurală de la Coconi, din Țara Românească, datând din secolele XIV–XV⁸⁰, cât și în cuprinsul unor locuințe de orășeni de la Baia, care au funcționat de la sfârșitul secolului XIV și până în noaptea de 14/15 decembrie 1467⁸¹.

În Colecția de arheologie medievală a Complexului Muzeal Bucovina, provenite de la Cetatea de Scaun (fig. 7/1;8/3), zona „B” (fig. 7/3) și „casa pietrarului” (fig. 8/2) de pe Câmpul Șanțurilor, teritoriul orașului medieval Suceava (fig. 8/1), Siliștea Șcheii (fig. 7/5), Udești (fig. 10/7) și Tulova-Vorniceni Mari (fig. 10/5), se păstrează câteva fragmente de sfeșnice, mai precis cupe-suport pentru fixarea lumânării, continuate de câte un braț scurt, ale căror dimensiuni fac imposibilă stabilirea tipului de sfeșnic în care se încadrează, după cum dificil de descris se dovedește a fi și un suport metalic, lucrat din tablă de cupru, de formă circulară, provenit de la Cetatea de Scaun (fig. 11/2), care ar putea să constituie suportul unui sfeșnic de masă.

*

Din analiza mijloacelor de iluminat păstrate în Colecția de arheologie medievală a Complexului Muzeal Bucovina rezultă existența unor categorii diverse de obiecte, din materiale diferite, cu o mare varietate de forme: opaițe de lut și metalice, sfeșnice din ceramică, piatră, aramă, alamă, bronz, plumb și fier.

Locul unde au fost descoperite aceste obiecte este diferit. Opaițele ceramice au fost aflate, în cea mai mare parte, în locuințe de orășeni de la Suceava, Siret, Baia, dar și la Cetatea de Scaun a Sucevei sau la Mănăstirea Putna. O parte semnificativă a sfeșnicilor ceramice, din piatră, sau metalice, provin de la Cetatea de Scaun, fiind descoperite în perioada anilor 1895–1904 în spații sau în condiții rămase, pentru cea mai mare parte dintre ele, nementionate nici în monumentală lucrare a arhitectului Romstorfer dedicată acestui venerabil edificiu de arhitectură medievală, nici în inventarele obiectelor colecționate de Muzeul Sucevei, publicate în primele trei decenii ale secolului trecut. Sfeșnice metalice provin de pe Câmpul Șanțurilor, vastul platou de lângă Cetatea de Scaun, unde cercetările arheologice desfășurate începând cu anul 1951 au pus în evidență vestigiile unor locuințe datând din a doua jumătate a secolului XV, precum „casa pietrarului”, „casa domniei” sau casa din zona „B”, locuințe legate de mediul aulic din învecinata cetate. Alte câteva sfeșnice au fost descoperite în unele sate din hinterlandul Sucevei, precum Siliștea Șcheii, Udești, Tulova-Vorniceni Mari, dar faptul că au rămas inedite vreme de aproape patru decenii face imposibilă stabilirea mediului de proveniență și datarea lor.

⁷⁹ *Catalogul obiectelor colecționate de „Muzeul orășenesc” Suceava*, 1929, p. 8, nr. 109.

⁸⁰ N. Constantinescu, *op. cit.*, p. 93–94, pl. VII/1,3.

⁸¹ Eugenia Neamțu, V. Neamțu, Stela Cpeptea, *Mijloace de iluminat*, p. 214, fig. 5,6; idem, *Baia*, I.

Încadrarea cronologică a mijloacelor de iluminat păstrate în colecțiile muzeului sucevean este dificilă, în condițiile în care, pentru cele mai multe dintre aceste obiecte, nu se cunosc locul și condițiile de descoperire. Excepția o constituie acel sfeșnic descoperit în anul 1897 în „hala de sus” (hala 44 după notația arhitectului Romstorfer⁸²), înfipt cu ajutorul unui cui în stâlpul din mijloc, din fața stâlpului I⁸³, o dovadă că acest tip de sfeșnic de lut, simplu, amintind o lulea cu tija scurtă, era folosit în a doua jumătate a secolului XVII, chiar în anul 1675, când, după cum se știe, Cetatea de Scaun a fost distrusă din ordinul turcilor. Caracteristicile pastei ceramice sau ale smalțului care acoperă unele opaițe și sfeșnice au permis datarea lor în aceeași perioadă cu olăria de uz comun, care prezenta astfel de detalii tehnice. Sfeșnicele metalice sunt și ele dificil de datat, forma lor perpetuându-se lungi perioade de timp, astfel că încadrarea cronologică cuprinde un răstimp de aproape trei veacuri, de la sfârșitul secolului XIV și până în anul 1675, perioada de funcționare a Cetății de Scaun a Sucevei, de unde provin cele mai multe exemplare. Un caz fericit îl constituie cele câteva fragmente de sfeșnic și sfeșnicul de masă, de alamă, din Colecția Romstorfer, identice cu exemplare similare provenite din palatul regal de la Buda și datând din timpul domniei regelui Matia Corvin.

Diversitatea de forme, de material și de tehnică de obținere a mijloacelor de iluminat este o dovadă nu numai a gustului celor care le utilizau, dar și a posibilităților materiale ale acestora. Opaițele de lut erau alimentate, presupunem, mai cu seamă cu seu, ieftin și ușor de procurat, în timp ce opaițele metalice precum cel de bronz descoperit la Curtea Domnească din Suceava, provenit dintr-un oraș antic de la Marea Neagră, foloseau cu siguranță untdelemnul, după cum untdelemnul era utilizat și în cazul unor lămpi de sticlă sau al candelor. Sfeșnicele, indiferent de forma și materialul din care au fost confecționate, erau folosite pentru susținerea unor lumânări de seu sau ceară.

O altă problemă legată de existența mijloacelor de iluminat păstrate în Colecția de arheologie medievală a Complexului Muzeal Bucovina este aceea a provenienței lor, a locului unde au fost produse. Pentru modestele opaițe și sfeșnice ceramice, modelate din pastă identică cu aceea a vaselor de uz casnic ale perioadei respective, este clar că au fost lucrate în Moldova, de meșteri locali. Despre acele sfeșnice metalice simple, compuse dintr-o tijă mai mult sau mai puțin ascuțită, care se continuă cu un căuș-suport pentru lumânare, destinate spre a fi înfipte în perete sau într-un suport oarecare, avansăm ipoteza că sunt opera unor meșteșugari locali, recrutați dintre robii țigani. Sfeșnicele de masă, elaborate, cu suport ornamental, lucrate din aramă, alamă sau bronz, dintre care unele prezintă analogii cu exemplare similare descoperite în Ungaria, au fost produse în Europa centrală în secolul XV și au ajuns în Moldova vehiculate de negustori precum cei brașoveni⁸⁴. Pe de altă parte, în Transilvania, în secolul XVI, au fost importate sfeșnice de aramă sau lemn, de la Cracovia și Jaroslaw, din Polonia⁸⁵ sau de la Viena⁸⁶. Din surse documentare aflăm că domni sau boieri din țările române comandau sfeșnice în Transilvania. În timpul domniei sale, Neagoe Basarab comandă unui meșter din Brașov un sfeșnic pe care îl așteaptă până la Sfântul Gheorghe⁸⁷, iar în anul 1545 brașovenii îi dăruiesc lui Mircea Ciobanu niște sfeșnice de lemn cu „zugrăveala lui Gheorghe Pictorul”⁸⁸. Boierul moldovean Dragoș Vornicul comandă în anul 1600 de la Bistrița mai multe obiecte, între care și sfeșnice⁸⁹.

Prezența mijloacelor de iluminat în medii diverse din Moldova medievală: locuințe de orășeni și țărani, curți domnești, Cetatea de Scaun a Sucevei, Mănăstirea Putna, deschide o poartă spre o zonă mai puțin cunoscută a vieții cotidiene a strămoșilor noștri, cu preocupările ei.

Cei mai mulți dintre înaintașii noștri se mulțumeau cu lumina furnizată de focul din vatră, doar o parte dintre ei foloseau diverse mijloace de iluminat artificial, în funcție de starea lor materială. Opaițele, sfeșnicele,

⁸² K. A. Romstorfer, *op. cit.*, pl. II.

⁸³ *Ibidem*, p. 83, fig. 83.

⁸⁴ R. Manolescu, *Comerțul Țării Românești și Moldovei cu Brașovul (secolele XIV–XVI)*, București, 1965, p. 148–149.

⁸⁵ S. Goldenberg, *Clujul în secolul XVI. Producția și schimbul de mărfuri*, București, 1958, p. 263; M. Dan, *Schimbul de mărfuri între Cluj și Cracovia în ultimul deceniu al secolului al XVI-lea*, (I), în *ActaMN*, XI, 1974, p. 167; Fr. Pap, *Schimbul de mărfuri între Cluj și Polonia în registrele vamale clujene (1599–1637)*, în *ActaMN*, XIV, 1977, p. 388.

⁸⁶ S. Goldenberg, *op. cit.*, p. 263; Fr. Pap, *Obiecte de uz casnic și personal în importul clujean (prima jumătate a secolului XVII)*, în *ActaMN*, XX, 1983, p. 535, nota 29.

⁸⁷ I. Bogdan, *Documente și regeste privitoare la relațiile Țării Rumânești cu Brașovul și Ungaria în secolul XV și XVI*, București, 1902, p. 264, nr. LXXI; Șt. Meteș, *Relațiile comerciale ale Țării Românești cu Ardealul până în veacul al XVIII-lea*, Sighișoara, 1921, p. 117.

⁸⁸ *Ibidem*, p. 130, nota 2.

⁸⁹ Hurmuzaki, XVI/1, p. 753, nr. MCCCCLV.

lămpile, ne dovedesc că se dorea prelungirea zilei, prin folosirea iluminatului artificial. Pentru noi este dificil de precizat scopul pentru care doreau oamenii Evului Mediu să își prelungească ziua, mai cu seamă în timpul iernii, dar nu numai: femeile casei să toarcă, să țasă, să coasă sau să brodeze, bărbații să meșterească ceva în interiorul locuinței, iar întreaga familie să participe la șezători, întruniri (frecvente) de rude și vecini, unde se stătea până târziu în noapte, lucrând și spunând povești, acestea constituind un important mijloc de socializare, atât în mediul rural, cât și în cel urban. În mediul urban, dar și în cuprinsul Curții Domnești, al Cetății de Scaun sau la Mănăstirea Putna, nu este exclus ca știutorii de carte să fi citit la lumina lumânării una din cărțile de cult, precum *Psaltirea*, *Ceaslovul* sau *Viețile Sfinților*, ori povestirile moralizatoare din *Fiziolog*, sau, de ce nu, una din cărțile populare, *Esopia*, *Alexandria*, *Povestea lui Varlaam și Iosafat*, mult gustate în evul de mijloc.

Descoperirea unor sfeșnice în cuprinsul Cetății de Scaun – mai cu seamă din categoria celor destinate spre a fi fixate în perete – ne face să avansăm ipoteza că multe dintre aceste obiecte serveau pentru iluminatul unor spații de trecere, dar și al unor încăperi legate de prezența oștenilor care locuiau aici, în timp ce sfeșnicile de masă, precum acele exemplare elaborate, din alamă, provenite din Europa centrală, credem că erau folosite în încăperile destinate Domnului și familiei sale.

În stadiul actual al cercetării este dificil de spus cât de mult se stătea în noapte, la lumina opaițelor și lumânărilor. Căușele sfeșnicelor sunt de dimensiuni relativ mari – între 15 și 23 mm, ceea ce ne face să considerăm că erau folosite lumânări cu dimensiuni apropiate. Cunoaștem din lumea medievală catolică faptul că noaptea era împărțită în trei părți cu ajutorul a trei lumânări, ceea ce ne sugerează concluzia că erau în uz lumânări care ardeau o treime din noapte⁹⁰.

Noaptea era pentru înaintașii noștri o perioadă nefastă, propice fărădelegilor și bântuită de spirite rele⁹¹. Cei mai mulți dintre oamenii Evului Mediu – ca, de altfel, până aproape de zilele noastre, oamenii de la țară – preferau să se culce la lăsarea întinericului, „odată cu găinile”, pentru a depăși această perioadă nefastă. Doar câțiva, judecând după raritatea mijloacelor de iluminat în așezările medievale, se încumetau să înfrunte pericolele nopții, să își prelungească timpul de lucru, deși încă în *Evanghelia după Ioan*, Iisus Christos spunea că „noaptea... nimeni nu poate să lucreze”⁹², lucrul de noapte fiind interzis de comunele și corporațiile meșteșugărești din Europa occidentală⁹³.

Relativ rare, descoperite mai cu seamă în cuprinsul Cetății de Scaun, la Curtea Domnească, în locuințe de orașeni de la Suceava, Siret, Baia, Mănăstirea Putna, dar și în mediul rural, la Siliștea Șcheii, Udești, Tulova-Vornicenii Mari, diversele tipuri de mijloace de iluminat se constituie în tot atâtea mărturii despre viața cotidiană a celor care au trăit în secolele XIV–XVII în Moldova. Dar mijloacele de iluminat nu erau doar obiecte casnice, ci și bunuri care confereau posesorilor un anume prestigiu social. Sfeșnicile ceramice și metalice se întâlnesc nu numai în cuprinsul unor edificii aulice, ci și în locuințele unor orașeni pentru care vase de uz comun smălțuite, vasele aduse din Imperiul Otoman, ori din îndepărtata Chină, soba din cahle, mijloacele de iluminat reprezentau modalități de etalare a unei prosperități materiale și a unui anumit statut social.

⁹⁰ J. Le Goff, *Civilizația occidentului medieval*, București, 1970, p. 246.

⁹¹ Maria Magdalena Székely, *Preliminarii la o istorie a nopții în Țările Române*, în *SMIM*, XVIII, 2000, p. 197–211.

⁹² Ioan, 9,4.

⁹³ J. Le Goff, *Munca*, în *Dicționar tematic al Evului Mediu*, Iași, 2002, p. 517.

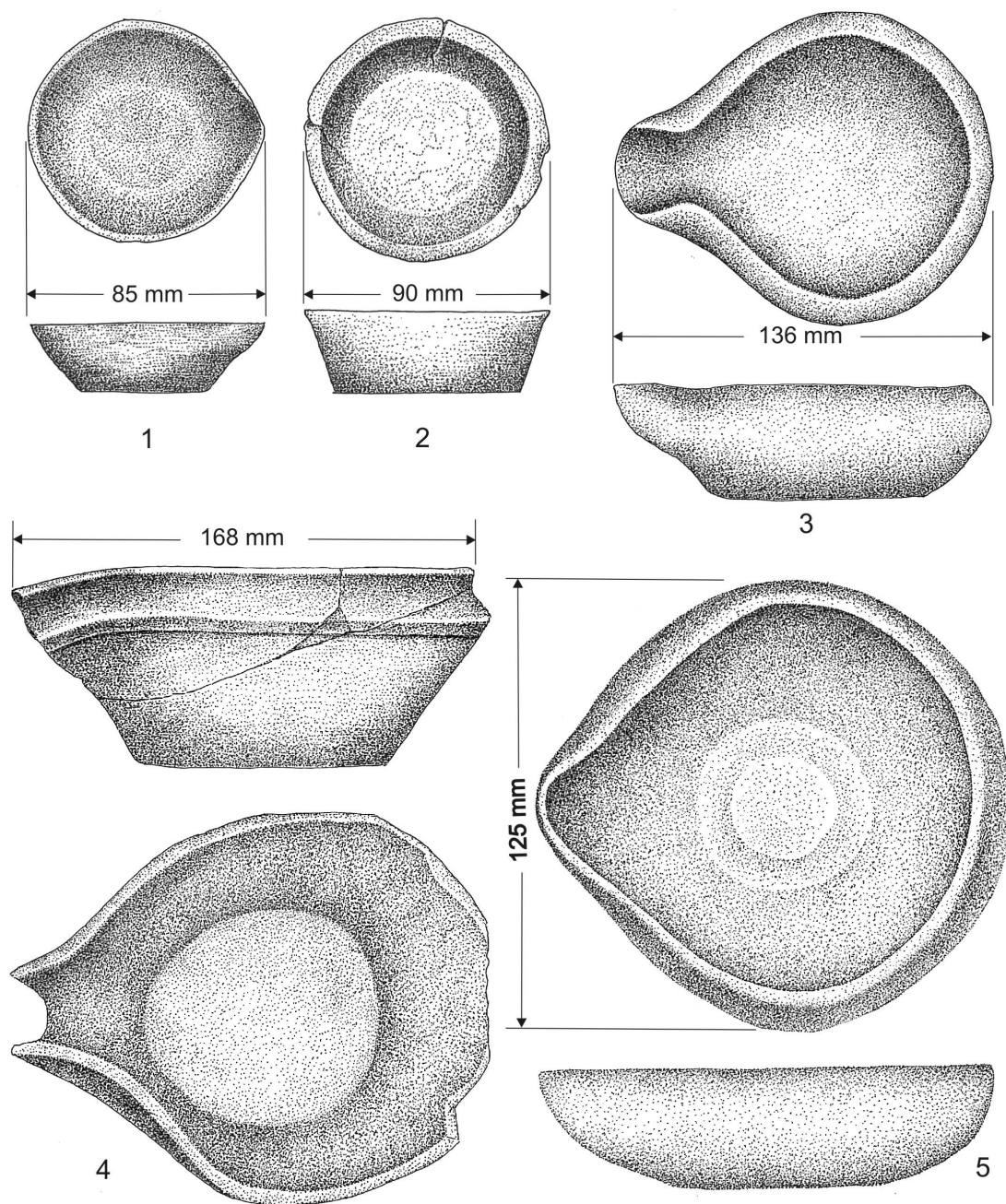


Fig. 1. Opaite ceramic descoperite la: 1, Cetatea de Scaun; 2, Mănăstirea Putna; 3, Baia; 4-5, Siret, 5, după Al. Rădulescu.

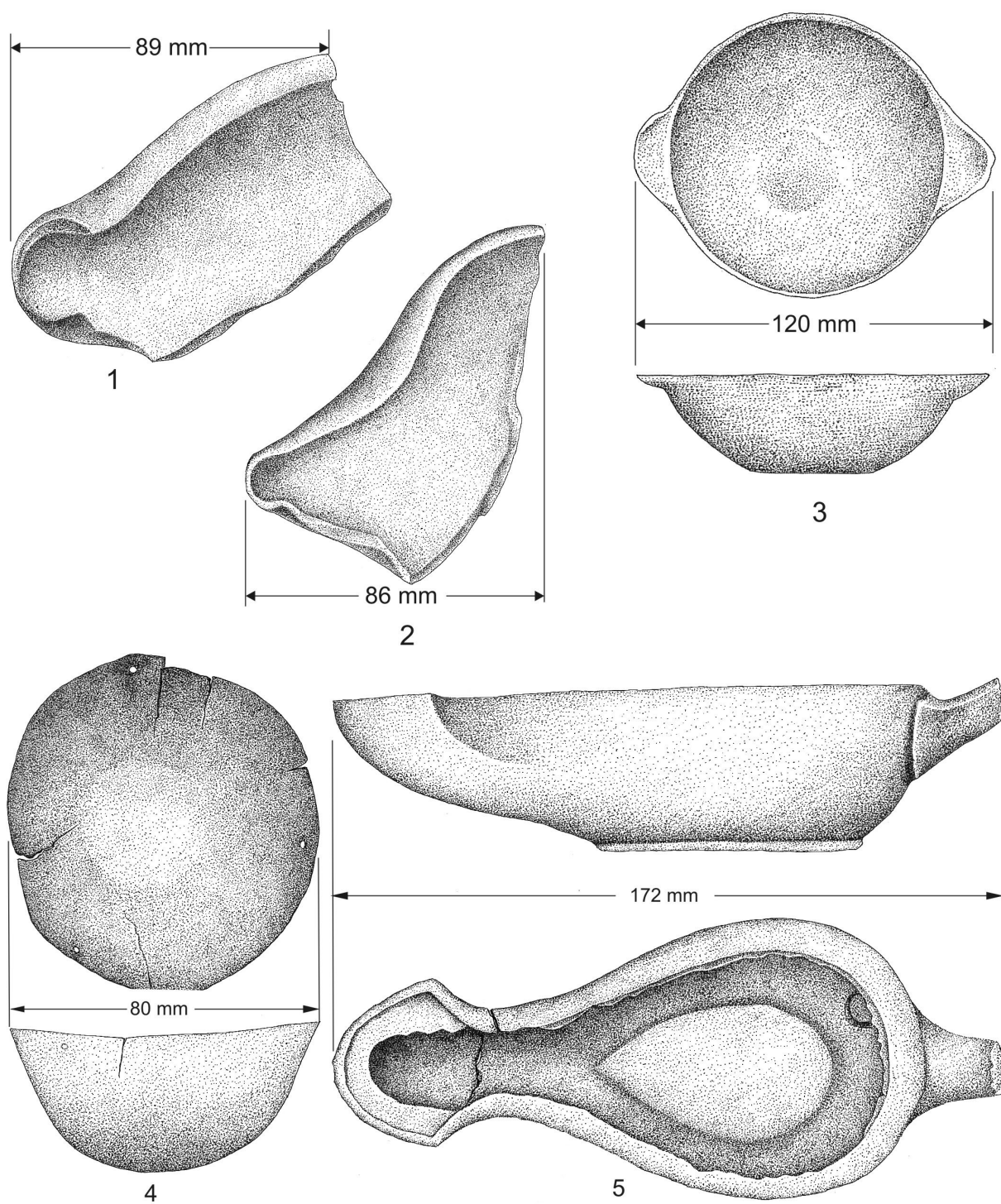


Fig. 2. Opați și fragmente de opaite ceramice descoperite la: 1–2, Suceava, IRC; 3, Suceava, str. Dragoș Vodă, după E. I. Emandi; opaite metalice descoperite la: 4, Suceava, Drumul Național; 5, Suceava, Curtea Domnească, după M. D. Matei, E. I. Emandi.

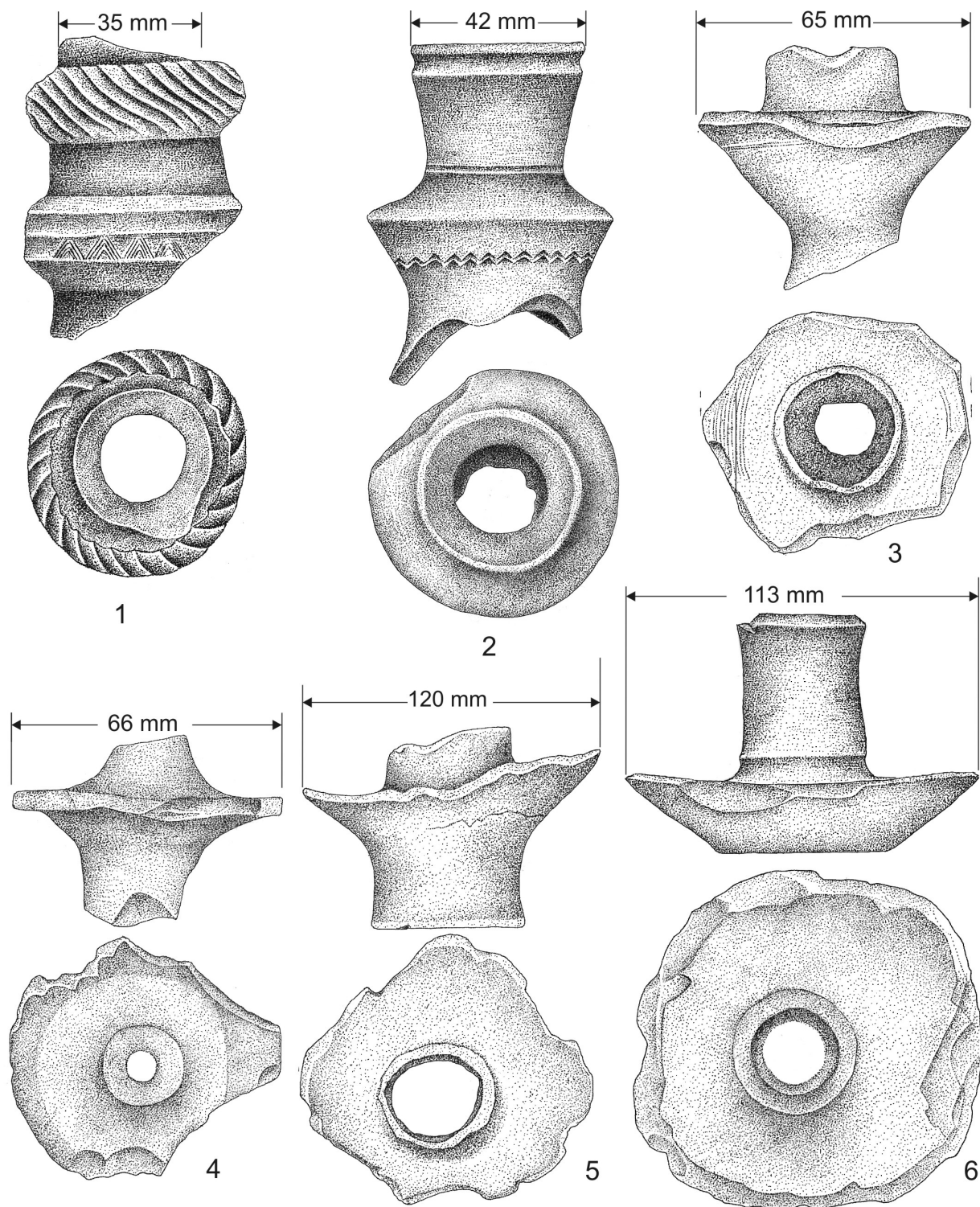


Fig. 3. Fragmente de sfeșnice metalice descoperite la: 1,3,5, Cetatea de Scaun; 2,4, Suceava, IRC; 6, Suceava, Curtea Domnească.

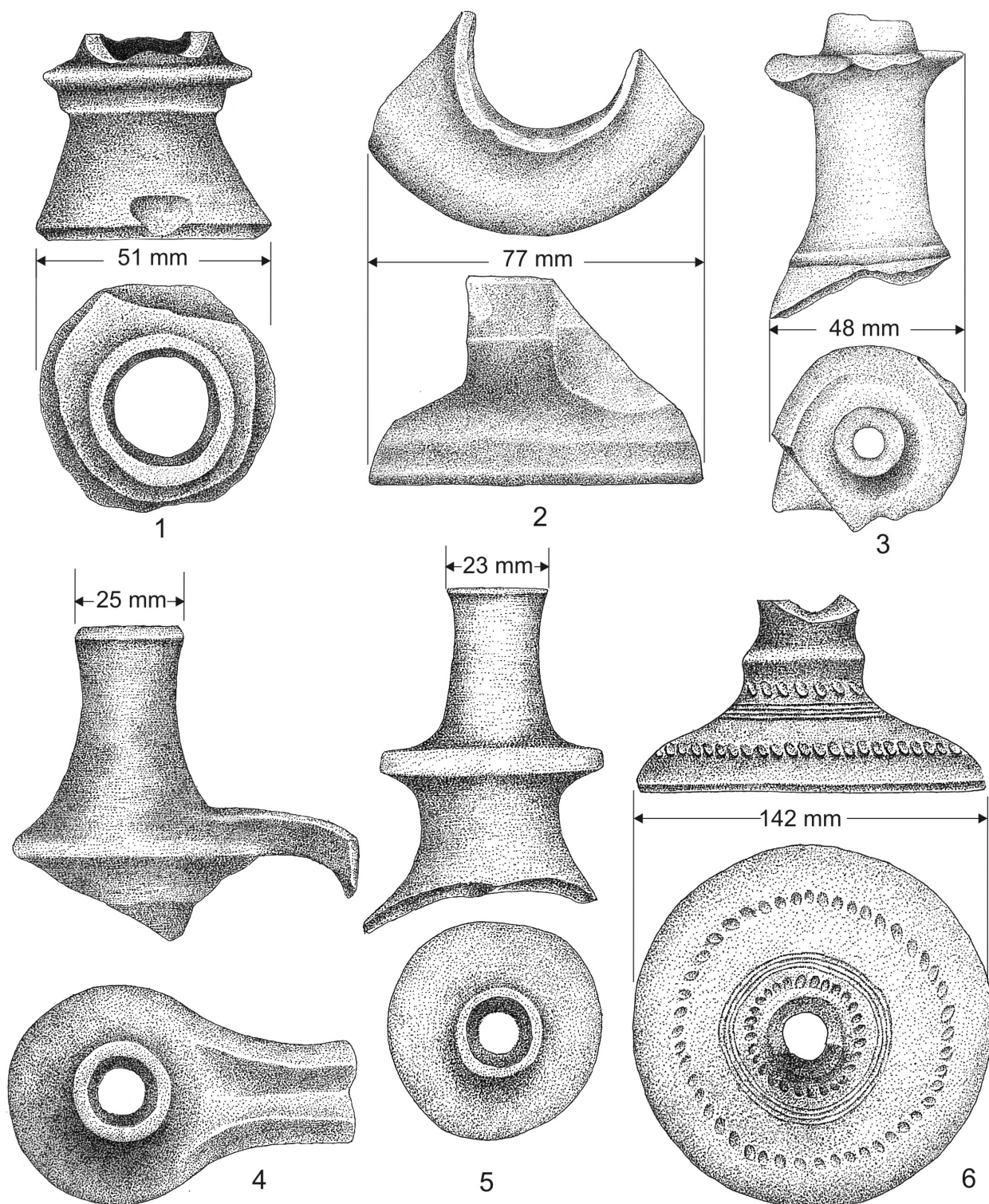


Fig. 4. Fragmente de sfeșnice ceramice descoperite la: 1,3-5, Cetatea de Scaun, 3 după K. A. Romstorfer; 2,6, Mănăstirea Putna.

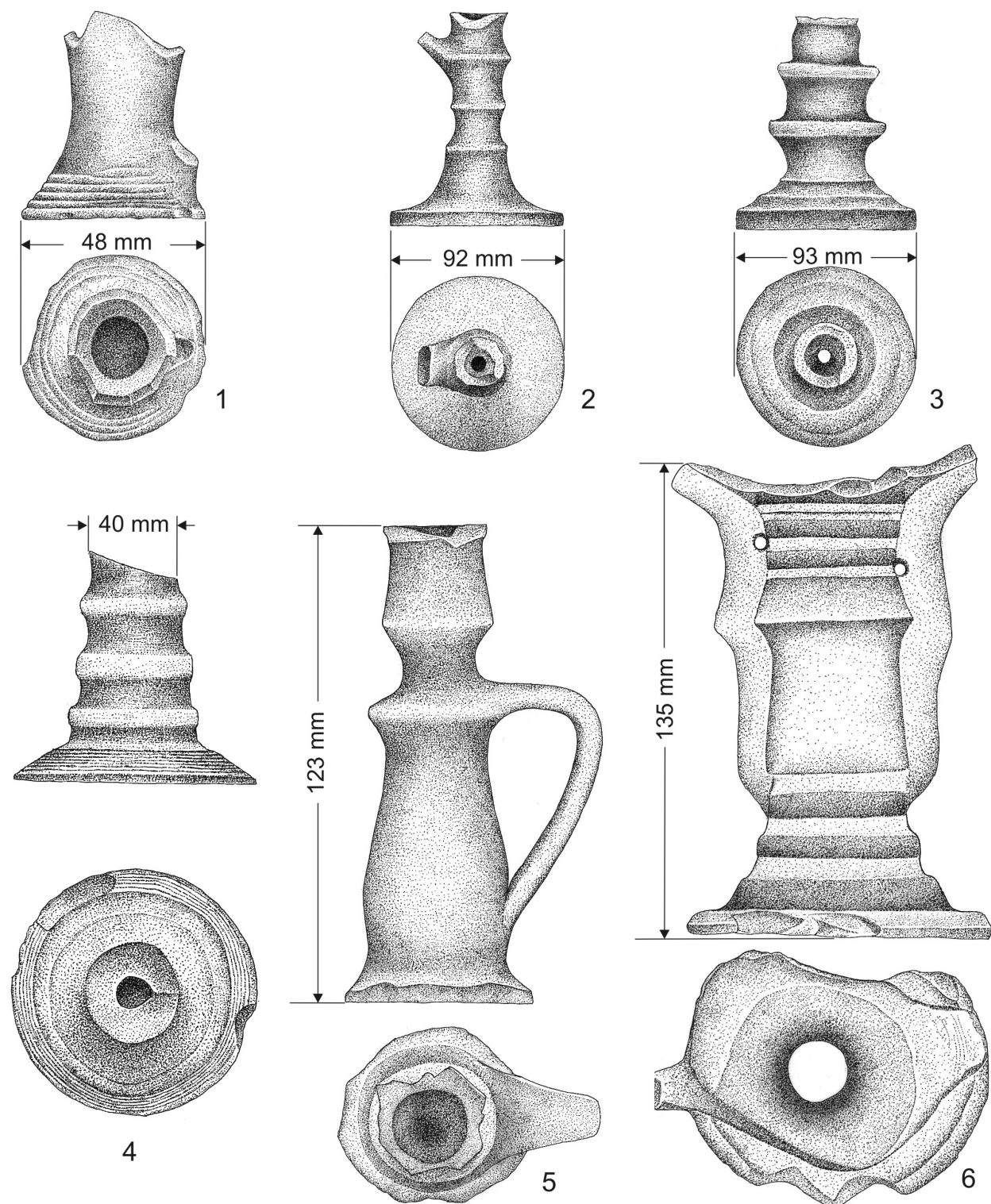


Fig. 5. Sfeșnice și fragmente de sfeșnice ceramice descoperite la: 1, Suceava, ILB; 2, Suceava, Curtea Domnească; 3, Mănăstirea Putna; 4, Suceava, Câmpul Șanțurilor; 5, Suceava, str. Nicolae Bălcescu; 6, Cetatea de Scaun, după K. A. Romstorfer.

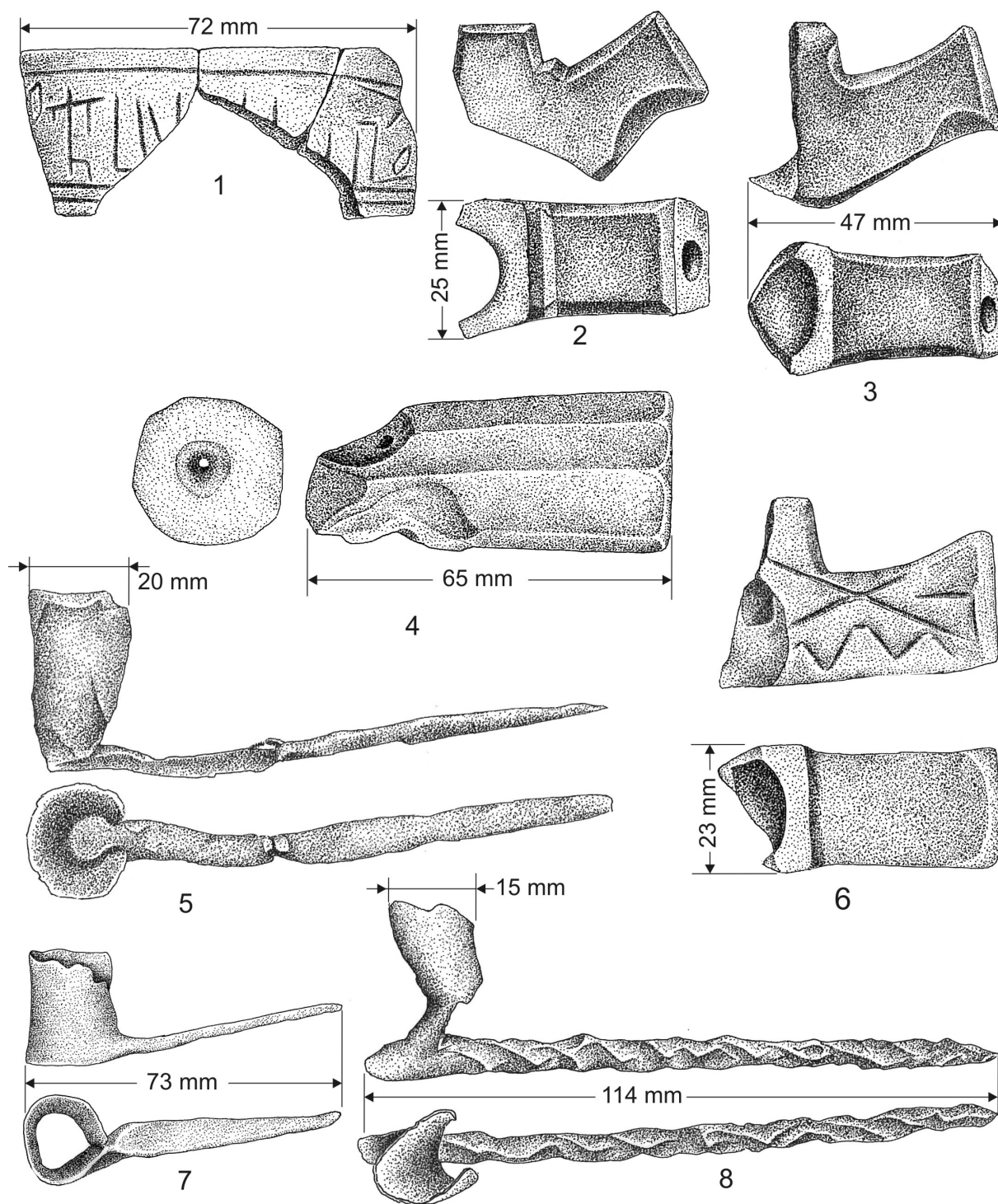


Fig. 6. Fragmente de sfeșnice ceramice descoperite la: 1, Mănăstirea Putna; 2, 3, Suceava, Curtea Domnească; fragmente de sfeșnice de piatră descoperite la: 4, 6, Cetatea de Scaun; sfeșnice metalice descoperite la: 5, Suceava, Șipot; 7, Suceava, Câmpul Șanțurilor; 8, Cetatea de Scaun.

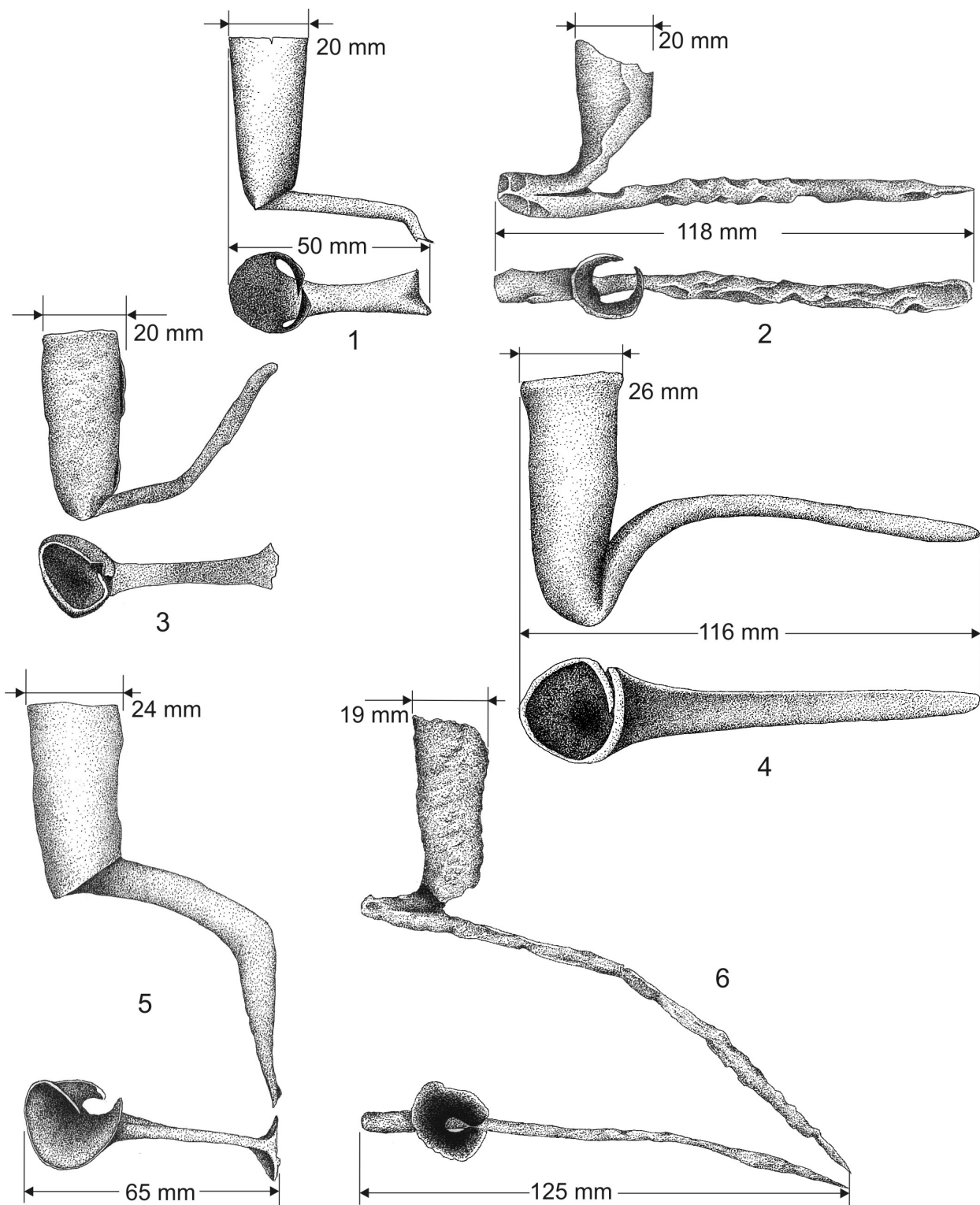


Fig. 7. Sfeșnice și fragmente de sfeșnice metalice descoperite la: 1-2,4, Suceava, Cetatea de Scaun; 3, Suceava, Câmpul Șanțurilor; 5, Siliștea Șcheii; 6, Suceava, Șipot.

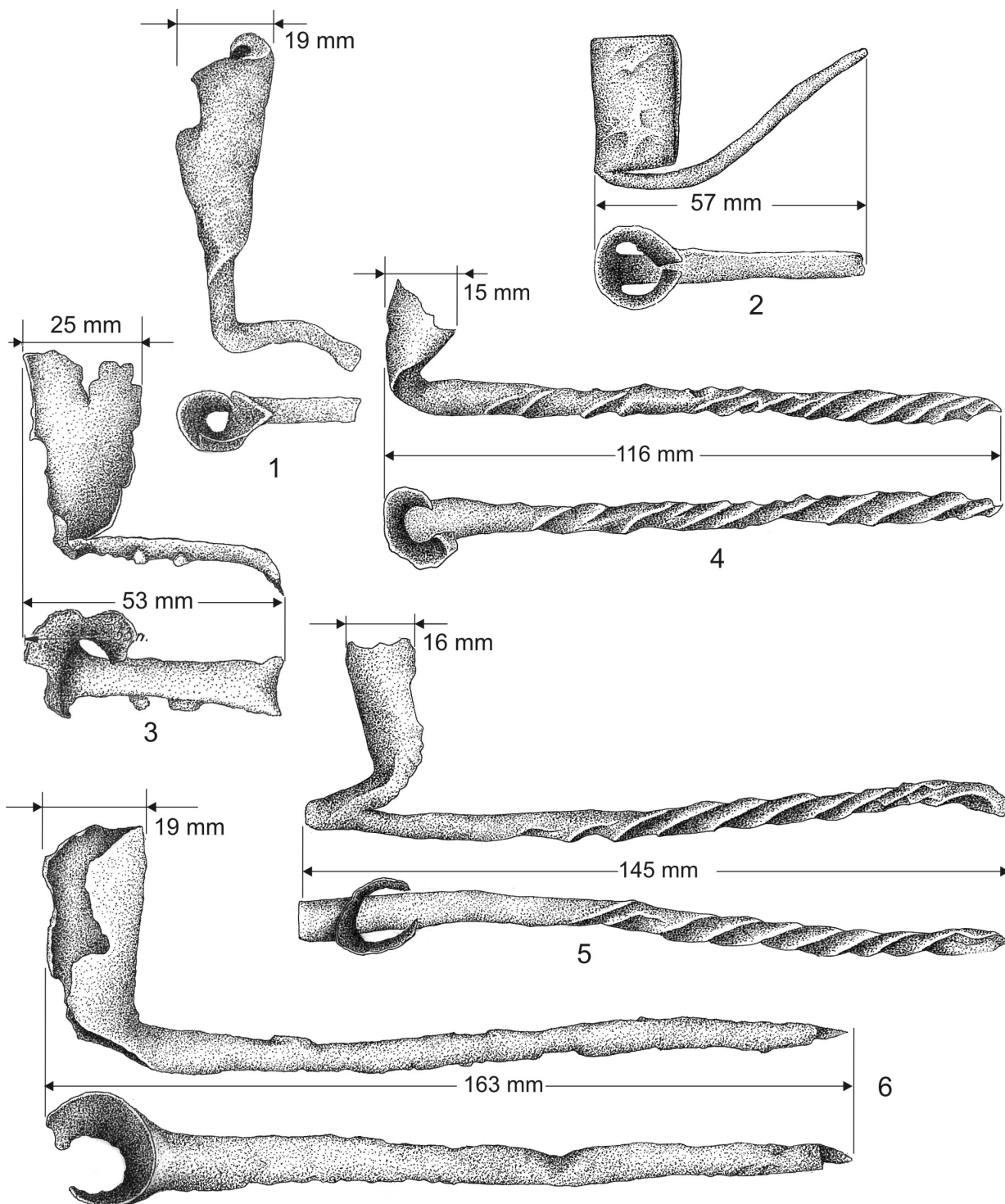


Fig. 8. Sfeșnice și fragmente de sfeșnice metalice descoperite la: 1, Suceava; 2, Suceava, Câmpul Șanțurilor; 3,4-6 Cetatea de Scaun.

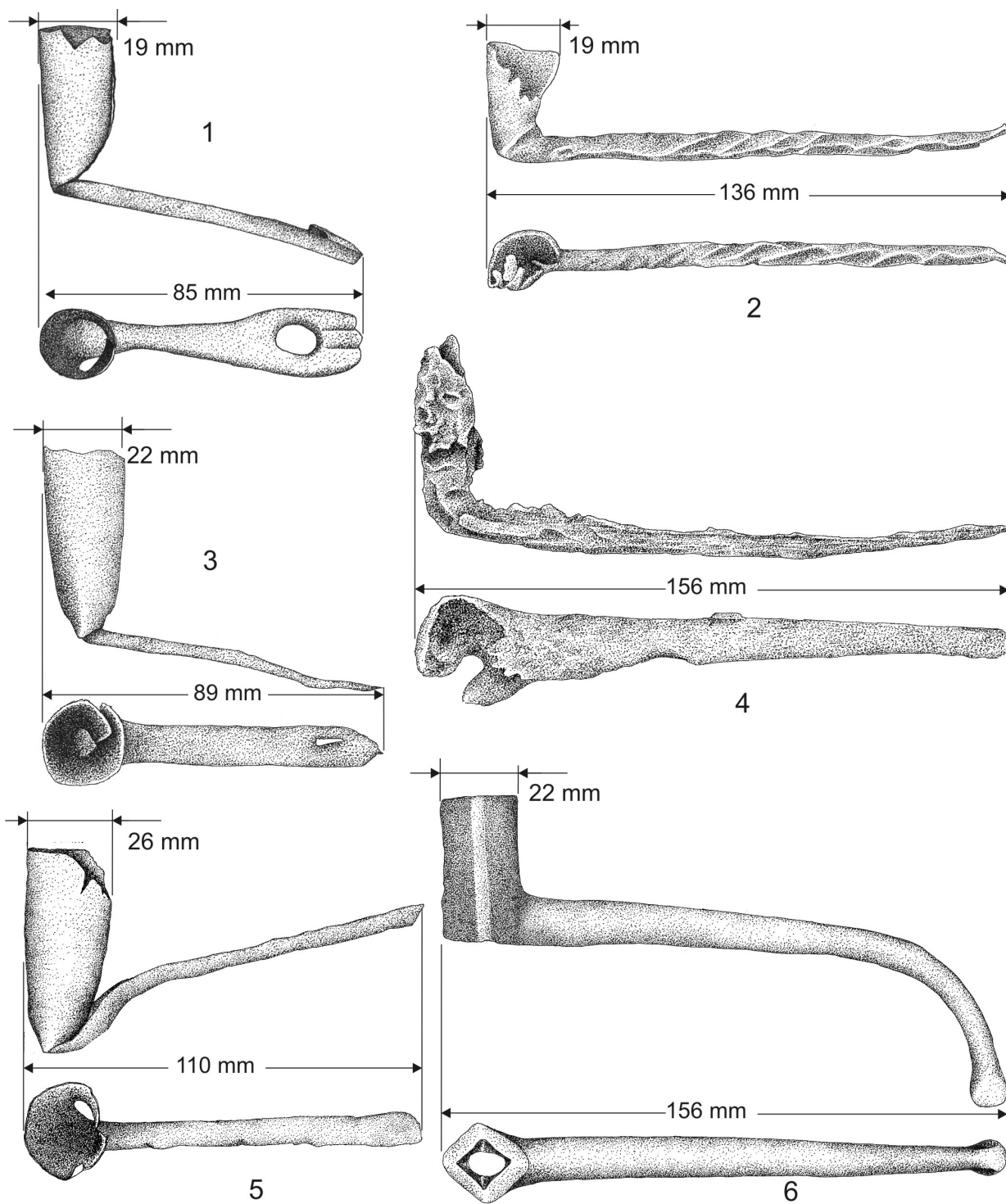


Fig. 9. Sfeșnice și fragmente de sfeșnice metalice descoperite la: 1,5-6, Cetatea de Scaun; 2, Udești; 3-4, Suceava, Șipot.

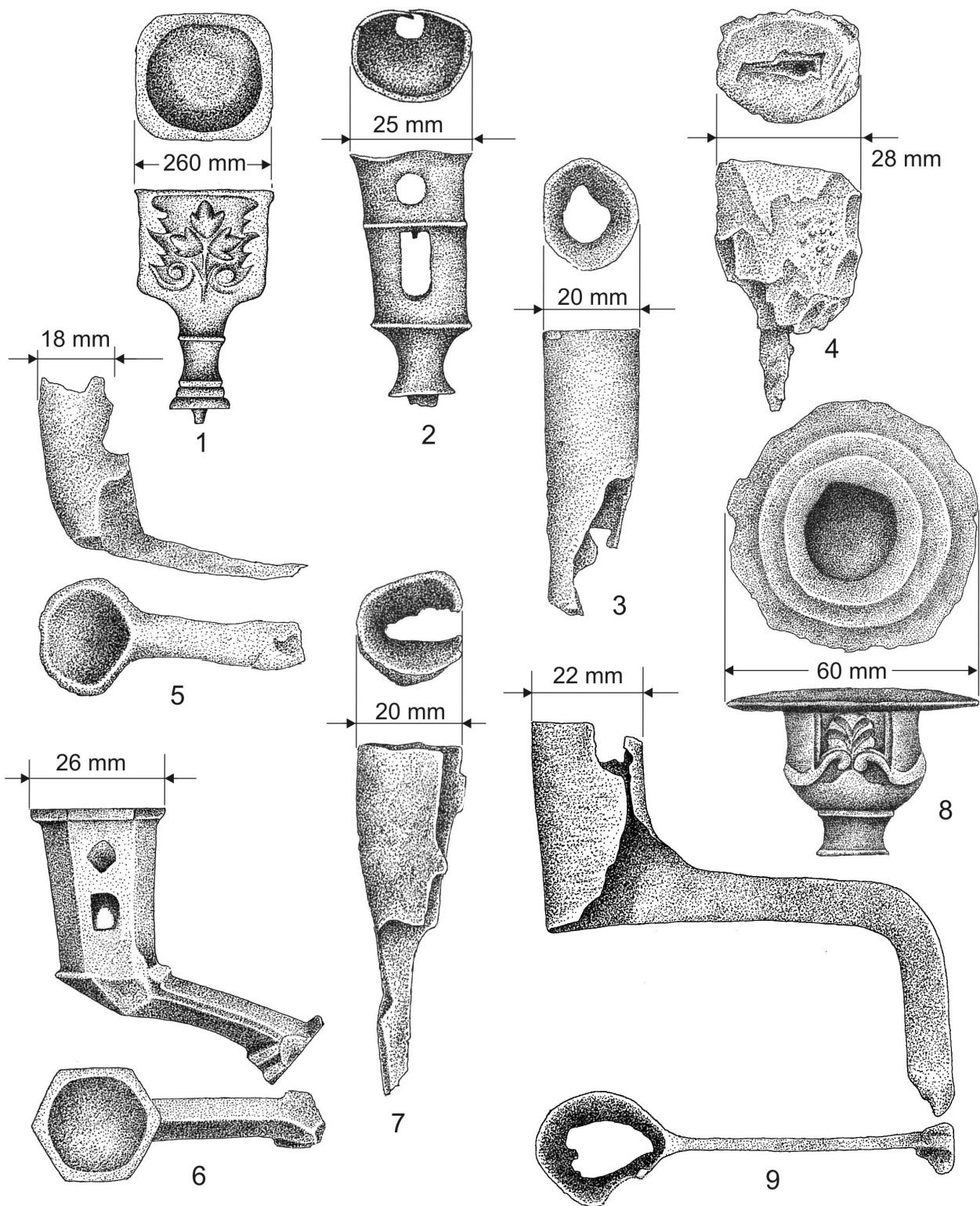


Fig. 10. Fragmente de sfeșnice metalice descoperite la: 1–2,6,8, Cetatea de Scaun; 3, Suceava; 4, Suceava, Câmpul Șanțurilor; 5, Tulova-Vornicenii mari; 7, Udești; 9, Suceava, IRC.

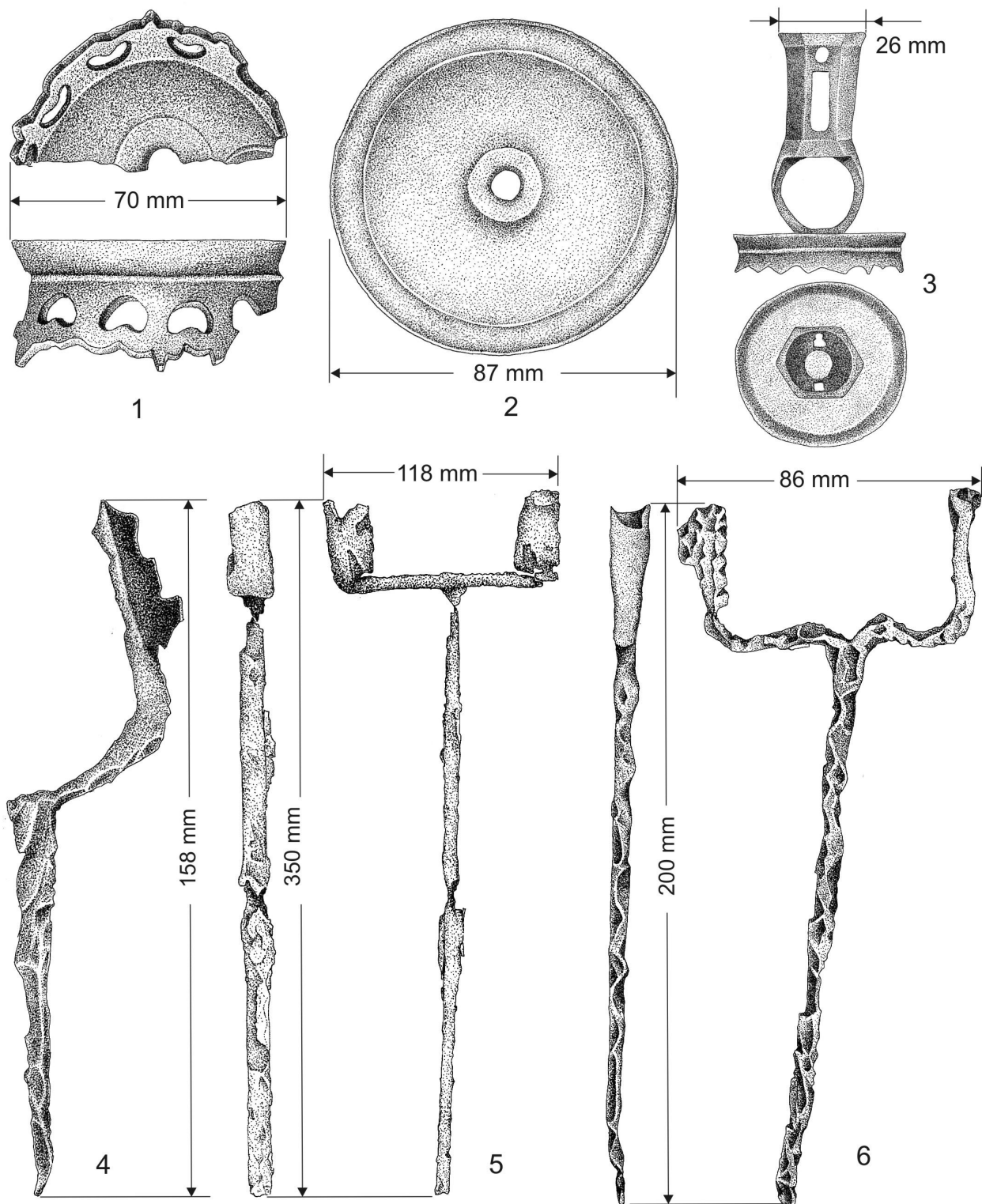


Fig. 11. Sfeșnice și fragmente de sfeșnice metalice descoperite la: 1–3,6 Cetatea de Scaun; 4, Udești; 5, Suceava, Curtea Domnească.

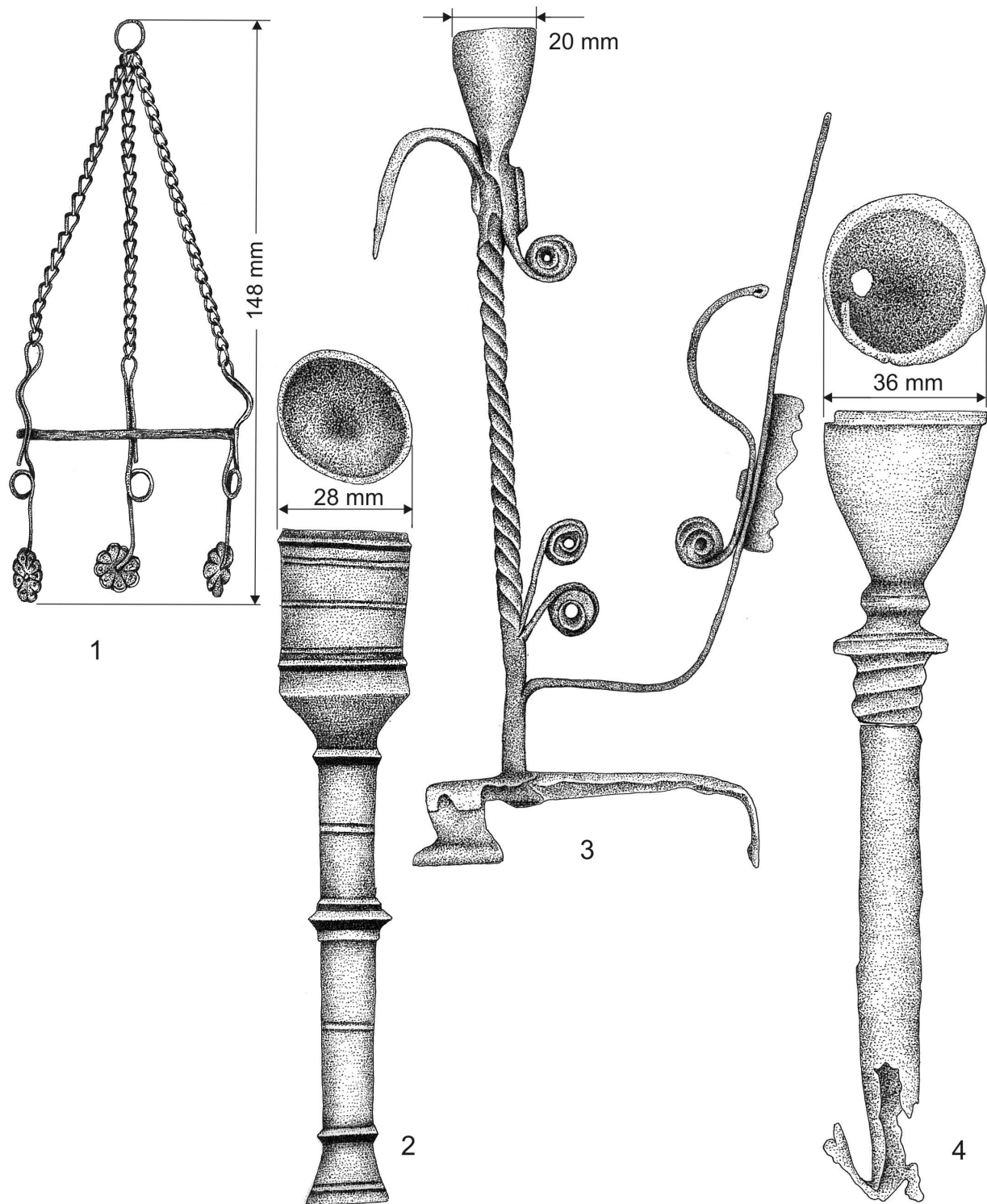


Fig. 12. Suport de candelă descoperit la: 1, Cetatea de Scaun; sfeșnice metalice descoperite la: 2, Suceava, str. Dragoș Vodă, după E.I.Emandi; 3-4, Cetatea de Scaun.

DES MOYENS D'ILLUMINER MÉDIÉVAUX GARDÉS
DANS LES COLLECTIONS DU COMPLEXE MUSÉAL BUCOVINA DE SUCEAVA

RÉSUMÉ

Auprès de la céramique monumentale et d'usage domestique, simple ou émaillée, des pièces de parure et des accessoires vestimentaires, des textiles, la collection d'archéologie médiévale comprend un important et varié lot d'outils artisanaux, mais aussi des objets utilisés dans les travaux domestiques. De la dernière catégorie d'objets mentionnés, on remarque un groupe pas très nombreux, mais diversifié : il s'agit de celui des moyens d'illuminer : des lumignons et des chandeliers en céramique, en pierre ou en métal, des objets portant des significations qui dépassent leur valeur intrinsèque ou utilitaire, ayant des connotations qui tiennent de la sphère des préoccupations quotidiennes, des mentalités ou du statut social.

Des lumignons confectionnés en terre glaise, ayant des formes variées, ont été découverts à la Cité Princière, dans des habitations des citadins de Suceava, Siret, Baia, au Monastère Putna, pendant que deux exemplaires métalliques, un en cuivre et le second en bronze, proviennent du point Drumul Național et de la Cour Princière de Suceava.

Un groupe distinct des moyens d'illuminer gardé dans la Collection d'archéologie médiévale du Complexe Muséal Bucovina de Suceava est constitué des chandeliers travaillés en divers matériaux : terre glaise, pierre, métal, des chandeliers qui étaient utilisés pour le soutien des chandelles en suif ou en cire. En fonction de la manière d'utilisation, indifféremment du matériel dans lequel ils ont été confectionnés, on peut les grouper en chandeliers à fixer sur la muraille, chandeliers à fixer dans un support, chandeliers avec support, de table, simples ou avec plusieurs bras.

L'utilisation des moyens d'illuminer artificiellement, des lumignons et des chandeliers, prouve qu'on voulait prolonger la durée de la journée pour continuer les activités quotidiennes, pour participer aux veillées ou, pourquoi pas, pour lire soit des livres de culte comme *Psaltirea*, *Ceaslovul*, *Viețile Sfinților*, soit des histoires de *Fiziolog* ou d'un des livres populaires comme *Esopia*, *Alexandria*, *Povestea lui Varlaam et Josafat*, qu'on aimait tant pendant le Moyen Âge.

Les moyens d'illumination n'étaient pas seulement des objets domestiques, mais aussi des biens qui conféraient à leurs propriétaires un certain prestige social. Des lumignons et des chandeliers en terre glaise, en pierre ou en métal se retrouvent pas seulement dans des édifices auliques, mais aussi dans les habitations de certains citadins pour lesquels les vaisseaux d'usage commun émaillés, les vaisseaux apportés de l'Empire Ottoman ou de la lointaine Chine, le poêle en carreaux de poêle, les moyens d'illuminer représentaient des modalités d'étaler leur prospérité matérielle, et pourquoi pas un certain statut social.

LÉGENDE DES FIGURES

Fig. 1. Des lumignons découverts à : 1, Cetatea de Scaun ; 2, Le Monastère Putna ; 3, Baia ; 4, 5, Siret ; 5 selon Al. Rădulescu.

Fig. 2. Des fragments de lumignons découverts à : 1–2, Suceava IRC ; 3, lampe céramique découverte à Suceava, rue Dragoș Vodă, selon E. I. Emandi ; des lumignons métalliques découverts à : 4, Suceava, Drumul Național ; 5, Curtea Domnească, selon D. M. Matei, E. I. Emandi.

Fig. 3. Des fragments de chandeliers céramiques découverts à : 1, 3, 5, Cetatea de Scaun ; 2, 4, Suceava IRC ; 6, Curtea Domnească de Suceava ;

Fig. 4. Des fragments de chandeliers céramiques découverts à : 1, 3–5, Cetatea de Scaun ; 3, selon K. A. Romstorfer ; 2, 6, Le Monastère Putna ;

Fig. 5. Des chandeliers et des fragments de chandeliers céramiques découverts à : 1, Suceava, ILB ; 2, Curtea Domnească ; 3, Le Monastère Putna ; 4, Câmpul Șanțurilor ; 5, Suceava, rue Nicolae Bălcescu ; 6, Cetatea de Scaun, selon K. A. Romstorfer.

Fig. 6. Des fragments de chandeliers céramiques découverts à : 1, Le Monastère Putna ; 2, 3, Curtea Domnească ; 4, 6, des fragments de chandeliers en pierre découverts à Cetatea de Scaun ; des chandeliers métalliques découverts à : 5, Suceava, Șipot ; 7, Câmpul Șanțurilor ; 8, Cetatea de Scaun.

Fig. 7. Des chandeliers et des fragments de chandeliers métalliques découverts à : 1–2, 4, 3, Câmpul Șanțurilor ; 5, Siliștea Șcheii ; 6, Suceava, Șipot.

Fig. 8. Des chandeliers et des fragments de chandeliers métalliques découverts à : 1, Suceava ; 2, Câmpul Șanțurilor ; 3, 4–6, Cetatea de Scaun.

Fig. 9. Des chandeliers et des fragments de chandeliers métalliques découverts à : 5–6, Cetatea de Scaun ; 2, Udești ; 3–4, Suceava Șipot.

Fig. 10. Des fragments de chandeliers métalliques découverts à : 1–2, 6, 8, Cetatea de Scaun ; 3, 4, Câmpul Șanțurilor ; 5, Tulova – Vorniceni Mari ; 7, Udești ; 9, Suceava IRC.

Fig. 11. Des chandeliers et des fragments de chandeliers métalliques découverts à : 3, 6, Cetatea de Scaun ; 4, Udești ; 5, Curtea Domnească.

Fig. 12. Support de veilleuse découvert à : 1, Cetatea de Scaun ; des chandeliers métalliques découverts à : 2, Suceava, rue Dragoș Vodă, selon E. I. Emandi ; 3–4, Cetatea de Scaun.