

PONDURI INEDITE DOBROGENE DINTR-O COLECȚIE PARTICULARĂ*

DE

CONSTANTIN ICONOMU, COSTEL CHIRIAC

Pondurile antice, mai ales cele provenite din Dobrogea, au beneficiat încă de la sfârșitul secolului al XIX-lea, de o atenție constantă, ele fiind studiate cu același interes ca și monedele, acestea contribuind la cunoașterea vieții economice din Scythia Minor în perioada elenistică, romană și romană târzie. Se poate afirma că metrologia dobrogeană a luat un asemenea avânt deoarece în permanență au fost descoperite și publicate noi greutateți de cântărit, astfel încât bibliografia acestui tip de piese a devenit destul de amplă.

În cele ce urmează ne propunem să valorificăm pondurile aflate în bogata colecție a domnului Ionel Matei din București care ne-a oferit posibilitatea publicării acestora și căruia îi mulțumim și pe această cale. Totodată amintim că din această colecție au fost studiate și publicate și alte obiecte de către cercetătorii Institutului de Arheologie din Iași. Din nefericire, aceste ponduri au fost obținute de la colecționari care nu au știut sau nu au indicat întotdeauna proveniența acestor piese despre ele cunoscându-se doar că au fost descoperite în Dobrogea.

Pondurile colecției amintite se împart în două categorii: cele de epocă elenistică și cele de epocă romană care au putut fi emise de cetățile grecești vest-pontice dobrogene, fără a exclude posibilitatea obținerii lor și în alte centre ale Scythiei Mici. Iată așadar catalogul celor 19 ponduri de plumb ce fac parte din fosta colecție Ionel Matei din București.

1. Pond de plumb, cu loc de descoperire neprecizat, despre care se știe că provine de pe litoralul dobrogean al Mării Negre. Pondul turnat, de formă dreptunghiulară, cu colțurile rotunjite, este prevăzut cu un mâner plat care a servit la atârnat în procesul cântăririi. Pe ambele fețe, marginile groase și late sunt ușor ridicate în sus cu 1–3 mm, formând un chenar. Pe avers, în stânga, este reprezentat un kerykeion, iar în dreapta o măciucă și la mijloc, vertical, cu litere în relief, se găsește legenda MNA (μνα). Pe mâner, se află reprezentat, în relief, un cap de animal cu coarne, probabil taur. Pe revers nu se înregistrează simboluri ori legende, iar sub mâner, un accident de la turnare are forma unui cap de taur. Pe avers se mai pot observa patru împunsături grupate câte două, al căror rost nu-l putem stabili; pe muchiile late au fost practicate numeroase creștături pentru sfoară cu care a fost legată piesa în timpul cântăririi. Dimensiuni: lungime maximă, 9,6 cm, lățimea maximă, 6,3 cm, grosimea maximă 1,8 cm, greutatea 472 g (fig. 1).

Începând de la întemeiere și până la cucerirea romană a Dobrogei, numai coloniile grecești Histria, Tomis și Callatis au emis ponduri necesare operațiunilor de cântărire¹. Pondurile Histriei din perioada autonomă, reproduc parasema cetății și anume vulturul ciugulind capul unui delfin, cele ale Tomisului reprezintă capul sau bustul lui Hermes ori un Dioscur, iar cele de la Callatis, mai variate, redau pe Heracles, Helios, Pallas Athena sau capul unui Dioscur. De asemenea, în mod obișnuit, pe greutatețile orașului Callatis, din epoca autonomă, apar reprezentate armele lui Heracles, măciuca și arcul în tolbă². Datorită faptului că acest semizeu era considerat întemeietorul mitic al orașului³ și acest pond ar putea fi atribuit orașului Callatis. Este adevărat că la această piesă se observă și caduceul asociat cu măciuca⁴, reprezentare care se găsește la alt

* Pondurile publicate în acest articol se află în colecțiile Muzeului Brăilei

¹ G. Cantacuzène, *Poids inédits trouvés dans la Petite Scythie*, în *Dacia*, III–IV, 1927–1932, București, 1933, p. 602.

² C. Moisil, *Ponduri inedite sau puțin cunoscute din Histria, Callatis și Tomi*, în *SCN*, I, 1957, p. 259–284.

³ Th. Sauciuc-Săveanu, *Callatis, II-e rapport préliminaire*, în *Dacia*, II, 1925, p. 133; C. Moisil, *op. cit.*, p. 260.

⁴ C. Preda, *Ponduri antice inedite de la Callatis și Histria*, în *SCN*, I, 1957, p. 298.

pond de la Callatis, unde pe avers este redat capul lui Hermes și pe revers un kerykeion⁵. Ipotetic, acest pond ar putea fi atribuit și orașului Dionysopolis (Balcic) de unde se cunoaște o greutate cu capul lui Hermes pe avers și caduceul asociat cu măciuca pe revers⁶.

În ceea ce privește greutatea acestei piese, ea se apropie de mina attică de după reformele lui Solon de 105 drahme a câte 458,4 g sau de mina attică din secolul al V-lea a. Chr. de 110 drahme a câte 480,2 g. Această din urmă mină a circulat în zona Mării Negre și în Propontida împreună cu mina kyzikiană cu aceeași greutate⁷. Imaginile reprezentate pe acest pond, cât și greutatea piesei ne determină să o atribuim perioadei autonome, ea fiind o emisiune a orașului Callatis.

2. Pond de plumb turnat, de formă rotundă, provenit din Dobrogea, cu loc de găsimă neprecizat. Pe avers este reprezentat un cap de taur în relief și în dreapta, sub ureche, litera P care poate fi considerată și accident de turnare. Pe revers se găsește redat un *modius* în relief, așezat pe o corabie, din care ies trei spice. Între spice se află legenda cu litere reliefate TETAP[TH]. Dimensiuni: diametrul maxim, 4,5 cm, grosime fără reliefuri, 0,6 cm, grosime cu reliefuri, 1,6 cm, greutate 116,33 g (fig. 2/1). De la Callatis se cunoaște un pond rotund, cu mâner alungit și perforat, având pe avers un Dioscur și pe revers un *modius* din care ies trei spice, așezat pe o corabie, similar cu al nostru⁸ având greutatea de 211 g și inscripția TE[TAPTE]. Din aceeași localitate provine și un pond de o pătrime de mină cu greutatea de 128,55 g⁹. Foarte probabil, pondul publicat de noi aparține orașului Callatis, singura colonie greacă unde a apărut pe greutatea reprezentată *modius*-ul cu spice așezat pe o corabie. Pondul nostru, prin asemănările cu alte piese de la Callatis și prin greutatea sa de o pătrime de mină față de o mină întreagă de 465,32 g, poate fi datat în perioada autonomă. Totodată, această greutate poate fi atribuită fie minei attice soloniene de 458,4 g (105 drahme x 4,366 g), fie minei de 110 drahme cu greutatea de 480,2 g care a circulat și în zona Mării Negre, începând cu secolul al V-lea a. Chr.¹⁰. Reprezentarea capului de taur apare pentru prima dată printre pondurile din coloniile grecești din Dobrogea. Menționăm aici și un pond de plumb cu imaginea unui cap de taur pe avers atestat la Corinth, având drept greutate a cincea parte dintr-o mină de 412,60 g¹¹.

3. Pond de plumb turnat, de formă rotundă, cu agățătoarea ruptă, descoperit în Dobrogea, provenit cu multă probabilitate de la Callatis. Pe avers este reprezentat capul lui Helios în relief, cu raze ce încadrează fața. Pe revers este redat un arc în tolbă, o măciucă și inscripția EKT[H] cu litera T inversată. Dimensiuni: diametrul maxim, 3,8 cm, grosimea, 0,6 cm, grosimea maximă cu reliefuri, 1,2 cm, greutatea, 80,59 g (fig. 2/2). O piesă aproape identică, dar cu greutatea de 85 g, de la Callatis, a fost datată în perioada de trecere de la autonomie la epoca romană¹². Pondului de la Callatis, de 85 g, adică de o șesime de mină, îi corespund o mină de 510 g, iar celui publicat de noi, cu greutatea de 80,59 g, de o șesime de mină, îi corespund o mină de 483,54 g. Acestor două greutatea îi corespund mina attică de 110 drahme, cu greutatea de 480,2 g, care a circulat în zona Mării Negre în timpul celei de-a doua ligi delio-attice (377 a. Chr)¹³. Ca atare, datarea propusă de C. Moisil pentru acest pond în perioada de trecere de la autonomie la epoca romană, este prea târzie, cele două piese amintite mai sus aparținând numai perioadei autonome. Noul pond publicat acum aparține tipului cu reprezentarea lui Helios pe avers și a măciucii și arcului lui Heracle pe revers¹⁴.

4. Pond provenit din Dobrogea, cu loc de găsimă neprecizat. Piesa, din plumb turnat, cu patină neagră benignă, a primit forma discoidal-alungită, datorită părții superioare rupte. Dimensiuni: diametrul maxim, 2 cm, grosimea maximă, 0,3 cm, greutatea, 4,97 g, la care părțile rupte ar fi adăugat aproximativ 0,10 g (fig. 2/3). Pondul unifacial are pe avers reprezentat capul zeiței Athena cu cască (Athena Promachos) spre dreapta, iar pe reversul neted, cu mici adâncituri, se observă ciaturile de la o cheotoare semicirculară pentru atârnat. Este posibil ca pondul întreg să fi avut 5,07–5,10 g. Și acest pond poate fi comparat cu mina de 100 drahme (100 × 4,366 g)

⁵ C. Preda, *Câteva ponduri antice la Callatis și Tomis*, în *SCIV*, 1, XV, 1964, p. 53.

⁶ C. Moisil, *op. cit.*, p. 276, nr. 31, pl. V/9.

⁷ Konrad Hitzl, art. *Gewichte*, în *Der Neue Pauly. Enzyklopädie der Antike*, vol. 4, Epo-Gro, 1998, col. 1050–1053; idem, art. *Mina*, în *Der Neue Pauly. Enzyklopädie der Antike*, vol. 8, Mer-Op, Stuttgart-Weimar, 2000, col. 208.

⁸ C. Moisil, *op. cit.*, p. 269, pl. III/3, nr. 14.

⁹ *Ibidem*, p. 269, nr. 15, pl. III/3, nr. 14.

¹⁰ K. Hitzl, art. *Gewichte, loc. cit.*, col. 1051–1052; idem, art. *Mina, loc. cit.*, col. 208.

¹¹ Gladys R. Davidson, *Corinth, XII, The Minor Objects*, Princeton, New Jersey, 1952, p. 204, pl. 147 c.; K. Hitzl, art. *Mina, loc. cit.*, col. 208.

¹² C. Moisil, *op. cit.*, p. 270, nr. 21, pl. IV/4.

¹³ Cf. nota 10.

¹⁴ C. Moisil, *op. cit.*, p. 263–264, nr. 4–6.

sau cu mina soloniană de 458,4 g (105 drahme \times 4,366 g)¹⁵ aceasta având valoarea unei drahme. De la Callatis provin două ponduri cu reprezentarea zeiței Athena Promachos spre stânga și unul cu capul spre dreapta, toate de epocă autonomă¹⁶. Ca atare, și pondul de proveniență dobrogeană, publicat de noi, poate să fi fost emis de Callatis în perioada de autonomie a orașului. Întrucât pondurile perioadei autonome, găsite în afara cetăților grecești vest-pontice sunt rare, este posibil ca această piesă să fi fost găsită la Callatis sau în împrejurimi.

5. Pond provenit de la Dunăreni, comuna Aliman, jud. Constanța. Exemplar cu diametrul de 1,8 cm, grosimea de 0,3 cm și greutatea de 4,19 g. Piesa de plumb cu patină brună de culoare închisă, de formă aproximativ circulară și margini deteriorate, a fost prelucrată prin batere, și nu prin turnare așa cum se proceda la majoritatea pondurilor. Pe avers, se distinge un cap uman spre dreapta realizat rudimentar, redându-l cu probabilitate pe Heracles, având în față un șir de perle semicirculare, amplasate spre interior, datorită unei bateri descentrate. Aversul este bătut corect, având reprezentate o măciucă, arcul în tolbă și legenda ΚΑΛΛΑ [ΤΙΑΝΩΝ]. În centrul piesei a fost practicat, după batere, un orificiu pentru a fi atârnat cu sfoară pentru cântărire (fig. 2/4). Nu este exclus ca acest exemplar să fi fost bătut inițial ca fals monetar, utilizat ulterior drept greutate. Piesa, prin legenda și simbolurile lui Heracle – măciuca și arcul în tolbă – poate fi atribuită orașului Callatis, fiind și singurul pond callatian pe care apare inscripționat numele cetății emitente. Greutatea acestui exemplar, de 4,19 g, se apropie de aceea a minei de 100 drahme (100 \times 4,366 g = 436,6 g) sau aceea a minei de 105 drahme (105 \times 4,366 g = 458,4 g)¹⁷ pondul nostru având valoarea unei drahme. Prin particularitățile sale, legendă, parasemă și greutate acesta poate fi atribuit perioadei autonome a orașului Callatis.

6. Pond provenit din Dobrogea, găsit în zona cetății Histria. Piesa întregă este din plumb turnat, de formă pătrată, cu marginile ridicate pe ambele fețe, care formează un chenar. Pe alocuri, chenarul prezintă mici adâncituri care au permis legarea pondului cu sfoară. Pe o față, cu litere grecești în relief, obținute la turnare, se află legenda ΟΥΚΙΑ și pe cealaltă ΙΤΑΛΙΚΗ, scriere coruptă pentru ΟΥΝΚΙΑ ΙΤΑΛΙΚΗ. Dimensiuni: laturile 2,8 cm, grosimea cu chenar, 1,1 cm, greutatea, 24,42 g (fig. 3/1). C. Cantacuzino a publicat mai multe piese similare găsite la Tomis, cu greutatea de 25 g, 25,3 g și 26,7 g¹⁸. Uncii asemănătoare ca greutate se găsesc și în tabelul emisiunilor fără simbol de la Tomis de 25,79 g și 25,30 g¹⁹, la care se adaugă o piesă provenită de asemenea de la Tomis, de 24 g, dar cu simboluri și legenda apropiate de a noastră²⁰. Pondul găsit în zona cetății Histria datează din epoca romană și a fost emis cu probabilitate de către aceasta.

7. Pond provenit din Dobrogea, găsit pe litoral. Piesa, din plumb turnat, este de formă aproximativ pătrată, cu chenare proeminente pe margini. Pe avers, se găsesc literele CH, litera C, de dimensiuni mai mici, sugerând o lectură separată de litera următoare, H. Într-unul din colțuri se găsește o perforație pătrată în care se fixa sfoara pentru atârnat, practică după turnare. Pe revers, pe două rânduri, apar literele în relief IT/A. Dimensiuni: lungimea, 2,6 cm, lățimea, 2,5 cm, grosimea, 0,4 cm, greutatea, 14 g (fig. 3/2). Prin greutatea sa, această piesă se apropie de o jumătate de uncie (13,64 g), acest tip de pond fiind larg reprezentat la Tomis, unde se întâlnesc semiuncii variind de la 10,70 g până la 15,30 g²¹. Piesa studiată având 14 g, se apropie de greutatea teoretică de 13,64 g, cât are o semiuncie. Cât privește literele CH de pe avers, ele se întâlnesc în mod obișnuit pe greutatea de o jumătate de uncie²². După E. Pernice, H ar fi prescurtarea pentru ἥμισυ, iar C siglă neidentificată, iar după Fr. Hulstsch, sigla C (sigma lunar) ar reprezenta simbolul aceluiași ἥμισυ²³. Ca atare, pe aceeași față a pondului, apar două sigle cu același înțeles, ceea ce este mai greu de explicat. C. Cantacuzino citează mai multe semiuncii de la Tomis, la care apar separat, pe ambele fețe, literele Σ și Η²⁴, care ar corespunde cu sigla CH a pondului nostru, unde, așa cum am arătat, literele C și H de dimensiuni variabile ar sugera o lectură separată. Pe reversul pondului este redată sigla ITA de la ΙΤΑΛΙΚΗ, și ca atare lectura inscripției de pe cele două fețe ar fi C ΗΜΙΣΥ ΙΤΑ[ΛΙΚΗ]. Această piesă aparține epocii romane datorită simbolurilor și greutateii care o încadrează în sistemul libral.

¹⁵ Cf. nota 10.

¹⁶ C. Moisil, *op. cit.*, p. 264–269, nr. 10–12, pl. II/5; III/1.

¹⁷ Cf. nota 10.

¹⁸ G. Cantacuzène, *op. cit.*, p. 605, nr. 3, fig. 6; p. 606, nr. 7, fig. 9; p. 606, nr. 10, fig. 12.

¹⁹ R. Ocheșeanu, *Pondurile unciale din Tomis. Încercare de clasificare tipologică și interpretare stilistică*, în *SCN*, IX, 1989, p. 92, nr. 27–28.

²⁰ *Ibidem*, p. 94, nr. 49.

²¹ R. Ocheșeanu, *op. cit.*, p. 94.

²² *Ibidem*, p. 94, nr. 50–56.

²³ *Ibidem*, p. 93, nota 34.

²⁴ G. Cantacuzène, *op. cit.*, p. 609, nr. 2.

8. Pond, provenit din Dobrogea, cu loc de găsim neprecizat. Piesa, de plumb turnat, prezintă forma aproximativ pătrată, fiind prevăzută pe ambele fețe cu chenare proeminente și late. Pe una din fețe apare în relief sigla A, cu barele oblice terminate la bază cu bucle. Pe cealaltă față se observă o altă siglă de forma unei litere sau un alt simbol ieșit neclar la turnare. Dimensiuni: lungime, 2,3 cm, lățime, 2,2 cm, grosime, 0,5 cm, greutate, 13,73 g (fig. 3/3). Piesa se apropie de greutatea teoretică a unei semiuncii (13,64 g). De la Tomis se cunosc mai multe ponduri de plumb cu greutatea de 11,84 g, 15,1 g și 15,3 g, din care una prezintă siglele H și Σ, considerate simboluri pentru semiuncii²⁵. De asemenea, de la Tomis, provin două semiuncii cu greutatea de 13 g având siglele H și C²⁶. Sigla A, aflată pe una din fețele pondului nostru, este deocamdată neexplicată. Și acest pond aparține epocii romane.

9. Pond provenit din Dobrogea, cu loc de găsim neprecizat. Piesa, de plumb turnat, prezintă forma aproximativ pătrată, prevăzută pe ambele fețe cu chenare late și proeminente. Pe o față se află litera K în relief, și pe cealaltă O. Dimensiuni: lungimea, 2 cm, lățimea, 1,8 cm, grosimea, 0,5 cm, greutatea 9,71 g (fig. 3/4). Un pond cu greutate similară de la Tomis, de 9,20 g, reprezintă un *sicilicus*²⁷, adică o pătrime dintr-o uncie. Piesa ar fi deci un sfert dintr-o uncie de 38,84 g față de greutatea teoretică de 27,28 g cât are o uncie. De la Tomis provine un alt pond, având pe o față litera K și pe cealaltă litera O, cu greutatea de 6,03 g²⁸. Cât privește literele reprezentate pe cele două fețe, sigla K ar însemna transcrierea în alfabetul grecesc a semnelui Q, utilizat de romani pentru notarea *sicilicus*-ului, sau prescurtarea termenului *κοδράντης* pentru *quadrans*, iar sigla O ar putea fi simbolul cu care se notează uncia²⁹. Această piesă, prin apartenența la sistemul uncial roman și prin formă aparține cu certitudine epocii romane.

10. Pond provenit din Dobrogea, cu loc de găsim neprecizat. Piesa întreagă, din plumb turnat, de formă aproximativ pătrată, nu prezintă imagini ori legende. Dimensiuni: lungimea, 2,2 cm, lățimea, 2,1 cm, grosimea, 0,8 cm, greutatea 31,58 g (fig. 4/1). Forma pătrată, dimensiunile și greutatea încadrează acest exemplar în sistemul libral roman, acesta aparținând unei uncii mai grele cu câteva grame față de greutatea teoretică de 27,28 g a unei uncii. De la Tomis provin două uncii cu greutatea de 29,30 g și 29,50 g³⁰. Prin formă și greutate, piesa aparține epocii romane fiind emisă de una dintre cetățile grecești vest-pontice.

11. Pond provenit din Dobrogea, cu loc de găsim neprecizat. Piesa, din plumb turnat, prezintă forma aproximativ pătrată, fiind prevăzută pe o față cu margini late și ridicate ce formează un chenar. Pe suprafețe nu se observă legende ori sigle. Dimensiuni: lungime, 2,1 cm, lățime, 1,9 cm, grosime, 0,8 cm, greutate, 28,94 g (fig. 4/2).

De la Tomis cunoaștem mai multe ponduri cu greutatea apropiate de al nostru de 28,68 g, 29,50 g și 29,41 g, aparținând uncii³¹. Această piesă este foarte apropiată de greutatea teoretică a uncii de 27,28 g și aparține cu certitudine epocii romane.

12. Pond provenit din Dobrogea, cu loc de găsim neprecizat. Piesa, de plumb turnat, prezintă forma aproximativ pătrată, fiind prevăzută pe o față cu margini lățite și puțin proeminente ce formează un chenar. Pe față cu chenar apare o siglă puțin proeminentă, asemănătoare literei Γ și un alt semn apropiat de cifra 4 arab, ambele puțin reliefate, reprezentând defecte de turnare. Dimensiuni: lungime, 1,9 cm, lățime, 1,8 cm, grosime, 0,8 cm, greutate, 20,40 g (fig. 4/3). De la Tomis provine un pond cu greutatea de 22,80 g considerat ca aparținând unei uncii, similar cu al nostru, dar cu alte simboluri³². Diferența de greutate a uncii noastre, de 20,40 g, față de greutatea teoretică de 27,28 g, ne determină să presupunem că această piesă a putut fi utilizată și ca semiuncie (greutatea de 13,64 g). Oricum, prin forma sa tipică, acest exemplar aparține epocii romane.

13. Pond provenit din Dobrogea cu loc de găsim neprecizat. Piesa întreagă, este din plumb turnat, cu marginile răsfrânte în interior. Pondul, de formă pătrată, nu prezintă chenare, legende ori sigle. Dimensiuni: lungimea, 2 cm, lățimea, 1,8 cm, grosimea, 0,8 cm, greutatea, 20,34 g (fig. 4/4). Forma pătrată, dimensiunile și greutatea o încadrează în sistemul libral roman, prin greutatea sa de 20,34 g aparținând unei uncii, deși față de greutatea teoretică, de 27,28 g, diferența este relativ mare. O uncie similară se întâlnește la Tomis unde

²⁵ *Ibidem*, p. 609, nr. 2.

²⁶ R. Ocheșeanu, *op. cit.*, p. 94.

²⁷ *Ibidem*, *loc. cit.*

²⁸ C. Moisil, *op. cit.*, p. 293, nr. 77, pl. X/2; R. Ocheșeanu, *op. cit.*, p. 95, nr. 66.

²⁹ R. Ocheșeanu, *op. cit.*, p. 96, nota 66.

³⁰ *Ibidem*, p. 91 și 94, nr. 46.

³¹ *Ibidem*, p. 93–94, nr. 32, 64; p. 96, nr. 70.

³² *Ibidem*, p. 96, nr. 75.

greutatea este de 22,80 g, deci sub valoarea teoretică a unciei (27,28 g)³³. Și această piesă, datorită apartenenței sale la sistemul uncial, aparține epocii romane.

14. Pond provenit din Dobrogea, cu loc de găsim neprecizat. Piesa de plumb, este alcătuită din două părți sudate între ele. Prima, de formă rombică, a fost tăiată dintr-o foaie de tablă pe care s-au ștanțat în relief, pe avers literele ΔΠ sau ΔΑ sau ΔΛ. Pe această față a fost prinsă prin sudură o pastilă de plumb pe care s-a aplicat sigla ΦΔ, brațul vertical al literei Φ având la bază resturi ale literei M întoarse și deteriorate de o adâncitură în formă de bară. Pastila este separată de tabla de bronz de formă rombică de o gătitură ce a servit la prinderea pondului cu sfoară. Dimensiuni: lungimea tablei rombice 2,5 cm, lățimea 2,4 cm, grosimea 0,3 cm, diametrul pastilei 1,8 cm, grosimea 0,3 cm, greutatea 20,40 g (fig. 5/1). De la Tomis se cunoaște o uncie cu greutatea de 22,80 g, apropiată de a noastră³⁴ și alta cu sigla ΦΔ în ligatură³⁵ dar cu greutatea mai mare de 29,41 g. De la Athena provine un jeton de plumb din secolul al III-lea d. Chr., cu literele ΔΠ, fără a avea o interpretare a semnificației acestei sigle³⁶. Această piesă identică ca greutate cu exemplarul nr. catalog 12 aparține sistemului libral și poate fi atribuită epocii romane.

15. Pond provenit din Dobrogea, cu loc de găsim neprecizat. Piesa întreagă, cu mici îndoituri, este din plumb turnat, cu o față aproximativ pătrată și una rotundă, pe grosime având o șanțuire pentru a fi prinsă cu sfoară. Pe o față, înscrise într-un pătrat adâncit, apar literele ΑΓ, cu gamma cursiv, litera Α având în ligatură, în partea superioară, un P inversat. Pe fața rotundă, într-un pătrat adâncit, apar literele în relief ΑС. Dimensiunile feței pătrate: lungimea 2,1 cm, lățimea 1,9 cm, grosimea 0,3 cm, grosimea totală 0,7 cm, greutatea 17,25 g (fig. 5/2). Forma, dimensiunile și greutatea încadrează această piesă în sistemul libral roman, acest pond aparținând unei semiuncii, cu greutatea teoretică de 13,64 g, exemplarul nostru fiind mai greu. Semiuncii similare mai grele se cunosc la Tomis de unde provin trei piese, cu greutatea de 15,30 g, 15,71 g și 15,80 g³⁷. Cât privește literele în relief de pe cele două fețe, realizate prin turnare ori ștanțare, ar putea indica greutatea sau ar putea fi contramărci ori semne de proprietar. Prin sistemul ponderal, acest exemplar aparține epocii romane și a fost emis de una dintre cetățile grecești vest-pontice.

16. Pond provenit din Dobrogea, cu loc de găsim neprecizat. Piesa întreagă, se prezintă ca o foaie de plumb tăiată dintr-o bucată mai mare, de formă aproximativ pătrată. Lateral, a fost practicată o perforație pentru a putea fi atârnată cu sfoară. În colțul din stânga sus, marginea a fost îndoită, fără ca să se înregistreze pierderi în greutate. Pe ambele suprafețe se observă zgârieturi, adâncituri și defecte ca urmare a modului defectuos de prelucrare și întrebuințare. Dimensiuni: lungimea 4,2 cm, lățimea 3,9 cm, grosimea 0,4 cm, greutatea 33,74 g (fig. 5/3). Piesa reprezintă o improvizație ponderală, aceasta neavând simboluri, sigle ori forma tipică a pondurilor. Greutatea de 33,74 g a piesei noastre se apropie de o uncie de la Tomis, de 30,62 g³⁸. După toate probabilitățile și acest exemplar aparține epocii romane.

17. Pond provenit din Dobrogea, cu loc de găsim neprecizat, probabil satul Canlia, comuna Lipnița, jud. Constanța. Piesa este de plumb, aproximativ circulară, cu perforație pentru atârnat și suprafețe netede, cu ușoare adâncituri și zgârieturi. Acest exemplar, doar ipotetic poate fi socotit drept pond, el putând fi utilizat și ca pandantiv. Dimensiuni: diametrul maxim 3,2 cm, grosimea 0,5 cm, greutatea 23,59 g (fig. 5/4). Greutatea piesei se apropie de o uncie (27,28 g). Piesa noastră poate fi considerată ipotetic drept uncie de epocă romană.

18. Pond provenit din Dobrogea, cu loc de găsim neprecizat. Piesa de plumb, a fost tăiată dintr-o țevă, de formă rotundă în secțiune. Acest exemplar, datorită aspectului neobișnuit, ar putea fi încadrat ipotetic în categoria pondurilor. Dimensiuni: diametrul maxim 1,8 cm, grosimea 0,9 cm, diametrul perforației circulare 0,6 cm, greutatea 16,28 g (fig. 6/1). Prin greutate, această piesă ar putea aparține unei semiuncii (greutatea teoretică 13,64 g) de epocă romană.

19. Pond provenit din Dobrogea, cu loc de găsim neprecizat. Exemplarul, de formă circulară, prezintă suprafețe plane, cu mici accidente, și o agățătoare la partea superioară care s-a rupt. Dimensiuni: diametrul maxim 1,6 cm, grosimea maximă 0,4 cm, greutatea 7,51 g (fig. 6/2). Această piesă din plumb turnat poate fi socotită ipotetic drept pond, ea putând fi utilizată și ca pandantiv. Ca greutate se apropie de un *sicilicus*, a patra parte dintr-o uncie (6,82 g). Piesa este cu probabilitate din epoca romană.

³³ *Ibidem*, loc. cit.

³⁴ *Ibidem*, loc. cit.

³⁵ *Ibidem*, p. 96, nr. 70.

³⁶ Margaret Crosby, *Lead and Clay, Tokens. The Athenian Agora, X, Weights, Measures and Tokens, The Athenian Agora, X, Measures and Tokens*, Princeton, New Jersey, 1964, p. 87, L 11, pl. 19.

³⁷ R. Ocheșeanu, *op. cit.*, p. 93–94, nr. 33, 50; p. 96, nr. 76.

³⁸ *Ibidem*, p. 94, nr. 45.

*

Pondurile înserate în catalogul nostru se împart în două grupe:

În prima se includ primele cinci piese care aparțin sistemului minei grecești, iar celelalte pot fi atribuite sistemului libral roman. Totodată, primele cinci piese, prin simbolurile și legendele reprezentate, aparțin coloniei grecești Callatis, care a emis aceste greutateți în perioada autonomă. Referitor la cronologia pondurilor coloniilor grecești vest-pontice, C. Moisil o împarte în două etape: prima, epoca autonomiei, care începe de la întemeierea fiecărei colonii grecești și ține până la cucerirea romană (anul 70 a. Chr.), iar cea de-a doua – epoca romană, începe de la anul 70 a. Chr și evoluează până în veacul al V-lea d. Chr.³⁹. Totodată, aceasta stabilește și existența unei perioade de tranziție care începe de la cucerirea romană și până în epoca lui Augustus, în care coexistă vechile unități ponderale cu cele noi de tip roman⁴⁰. În epoca autonomă, unitatea ponderală a cetățitorilor grecești a fost mina, iar în epoca romană libra⁴¹.

Bazându-se pe o documentare bogată și pe un număr mai mare de descoperiri de ponduri, R. Ocheșeanu propune de asemenea, o periodizare cu două etape, dar cu altă cronologie: prima, de autonomie a cetățitorilor grecești vest-pontice, care începe de la întemeiere și până la integrarea Dobrogei în Imperiul Roman, și etapa romană care cuprinde întreaga perioadă a Principatului. În perioada autonomă, sistemul ponderal era bazat pe mină, iar în a doua au fost întrebuințate concomitent sistemul minei și cel libral roman⁴².

După C. Preda, pentru Callatis se pot deosebi două grupe de ponduri în perioada autonomă: în prima se includ pondurile a căror greutate variază între 410 și 490 g, și care pornesc de la mina attică, citându-l pe L. Ruzicka, iar în a doua sunt incluse pondurile cu greutate cuprinsă între 500 și 560 g, care ar avea la bază mina asi-ro-caldeeană ușoară de 508,55 g, după cum opinează M. Sutz. Totodată, din punct de vedere cronologic, majoritatea pondurilor se datează în epoca elenistică⁴³. R. Ocheșeanu și N. Georgescu, referindu-se la pondurile callatiene, apreciază că cele elenistice aparțin minei de 112 drahme (488,32 g) și sunt încadrate cronologic în secolul al III-lea – mijlocul secolului al II-lea a. Chr.⁴⁴. Aceiași autori remarcă faptul că cetățitorii grecești vest-pontice vor fi folosiți, în epoca elenistică, sistemul ponderal attic⁴⁵.

Ca atare, primele trei ponduri ale catalogului nostru, ce includ piese turnate la Callatis, aparțin, prin greutate, primei grupe stabilite de către L. Ruzicka și C. Preda și, din punct de vedere cronologic, se pot atribui, prin formă, greutate și simboluri, epocii elenistice, după cum o dovedesc și piesele similare de tip Heracles, Helios, Pallas Athena și Dioscuri emise de această cetate⁴⁶. De asemenea, din punct de vedere al greutateții, nu este exclus ca primele trei ponduri din catalogul nostru să aparțină și minei attică de 105 drahme, de 458,4 g sau minei attică de 110 drahme, de 480,2 g. Cât privește celelalte două ponduri (catalog nr. 4 și 5), deși simbolurile reprezentate ne determină să le atribuim epocii elenistice, se poate observa din catalogul întocmit de C. Moisil, că pondurile acestei epoci aparțin unor unități ponderale cu greutateți mult mai mari⁴⁷. De aceea este posibil ca pondurile noastre, catalog nr. 4 și 5, cu greutateți mai mici, având valoarea unei drahme, să poată fi atribuite epocii elenistice târzii sau epocii Principatului, perioadă în care au fost utilizate concomitent sistemul minei și cel al librei⁴⁸.

Cât privește celelalte greutateți de plumb din colecția Ionel Matei (catalog nr. 6–19), acestea aparțin sistemului ponderal roman, în care o libră sau grecescul litra (λείτρα, λιτρα) avea 327,45 g împărțită în 12 uncii de 27,28 g fiecare. Sistemul libral cuprinde următoarele diviziuni: uncia împărțită în 24 de *scripule* de 1,137 g fiecare; 6 uncii fac o *semis* sau semiuncia (*semiuncia*) notată cu S; *triens* de 4 uncii, *quadrans* de 3 uncii; *sextans* de 2 uncii⁴⁹. La acestea se adaugă terminologia greacă întrebuințată și în orașele grecești din Scythia Minor, care

³⁹ C. Moisil, *op. cit.*, p. 256.

⁴⁰ *Ibidem*, p. 256.

⁴¹ *Ibidem*, p. 256–257.

⁴² R. Ocheșeanu, *op. cit.*, p. 89–90.

⁴³ C. Preda, *Ponduri antice inedite de la Callatis și Histria*, în *SCN*, I, 1957, p. 289–300.

⁴⁴ R. Ocheșeanu și N. Georgescu, *Un pond callatian din epoca romană*, în *BSNR*, LXXVII–LXXXIX (1983–1985), nr. 131–133, București, 1986, p. 355–359.

⁴⁵ *Ibidem*, p. 357.

⁴⁶ C. Moisil, *op. cit.*, p. 260–270.

⁴⁷ *Ibidem*, p. 260–270.

⁴⁸ R. Ocheșeanu, în *SCN*, IX, 1989, p. 90.

⁴⁹ K. Hitzl, art. *Gewichte*, *loc. cit.*, col. 1053–1056.

cuprinde următoarele denumiri: libra (litra) italică (λείτρα ἰταλική; τετρούνκιον ἰταλικόν), greutatea de 4 uncii; τριούγκιον ἰταλικόν, greutatea de 3 uncii; διουνκιον ἰταλικόν, greutatea de 2 uncii; οὐγκία ce reprezintă a douăsprezecea parte dintr-o libră; ½ uncie ἡμισυ, de 13,64 g; ¼ uncie – τεταρτη(Δ), de 6,82 g. Aceste greutăți conservă legături cu sistemul ponderal attic aflat în uz în perioada anterioară penetrației romane⁵⁰.

În afară de sistemul libral sau uncial, în epoca romană au fost utilizate, concomitent sau succesiv, și greutăți din sistemul minei grecești, care au circulat până în vremea lui Dioclețian⁵¹. Pondurile catalogului nostru nr. 6–19 aparțin în totalitate sistemului libral roman, acestea fiind în mare parte de formă aproximativ pătrată, turnate sau tăiate din foaie de tablă (catalog nr. 6–16), aparținând unciei (catalog nr. 6, 10–12, 14, 16), semiunciei (catalog nr. 7–8, 13, 15) ori sfertului de uncie (*sicilicus*) (catalog nr. 9). Ultimele trei piese, de formă rotundă, considerate ipotetic drept ponduri (catalog nr. 17–19), aparțin unciei, semiunciei și a unui *sicilicus*. C. Moisil, referindu-se la elementele specifice pondurilor de epocă romană, remarcă faptul că legendele nu mai conțin nume de metronomi, ci numai sigle care se referă la greutatea pondului exprimată în libre și în diviziunile acesteia⁵². Aceste particularități se observă și la pondurile inserate în catalogul nostru. Cât privește orașul emitent, toate pondurile ce aparțin sistemului libral roman au fost atribuite orașului Tomis, inclusiv cele găsite în alte centre⁵³, opinie care trebuie să fie confirmată. Întrucât pondurile noastre, nu au toate proveniența precizată, nu putem adăuga nimic la această interpretare. Până acum bibliografia românească include doar două lucrări care sistematizează și interpretează pondurile dobrogene: studiul lui C. Moisil⁵⁴ și cel al lui R. Ocheșeanu⁵⁵. Numai o cunoaștere aprofundată a acestei categorii de artefacte va permite clasificarea și interpretarea corectă a lor. Astfel, se simte nevoia stabilirii tipurilor ponderale de mine din epoca elenistică și romană. De asemenea, datarea mai exactă a lor, înțelegerea și interpretarea unor sigle pentru pondurile de epocă romană rămân încă chestiuni de rezolvat în viitor. Pondurile publicate de noi în acest studiu din colecția Ionel Matei din București, aduc o oarecare contribuție la rezolvarea acestor probleme prin adăugarea unor date noi privitoare la viața economică din Scythia Minor în antichitate.

⁵⁰ G. Cantacuzène, *op. cit.*, p. 610–611; C. Preda, art. *Metrologie*, în *Enciclopedia arheologiei și istoriei vechi a României*, III, M–Q, Ed. Enciclopedică, București, 2000, p. 64–65.

⁵¹ R. Ocheșeanu, *op. cit.*, p. 89–90.

⁵² C. Moisil, *op. cit.*, p. 256.

⁵³ R. Ocheșeanu, *op. cit.*, p. 90.

⁵⁴ C. Moisil, *op. cit.*

⁵⁵ R. Ocheșeanu, în *SCN*, IX, 1989.

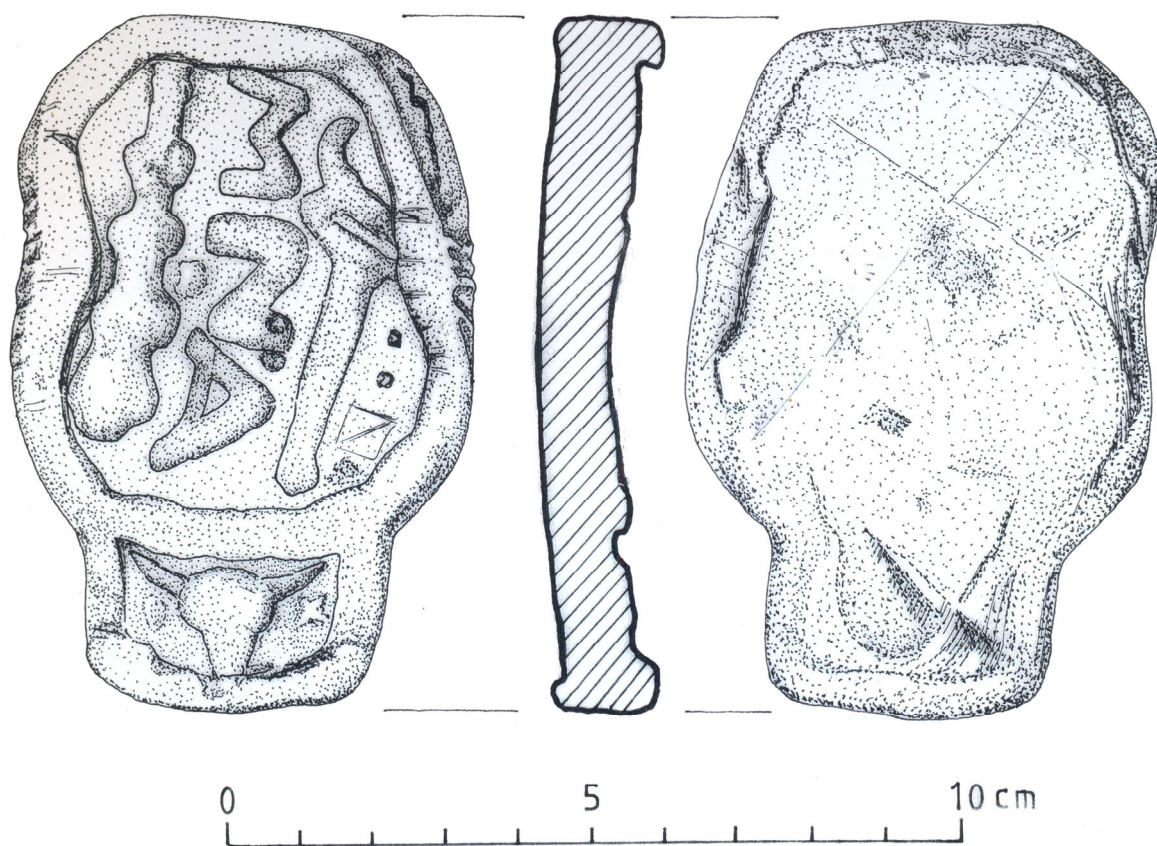


Fig. 1. Pond de plumb de epocă elenistică emis de Callatis (nr. catalog 1).

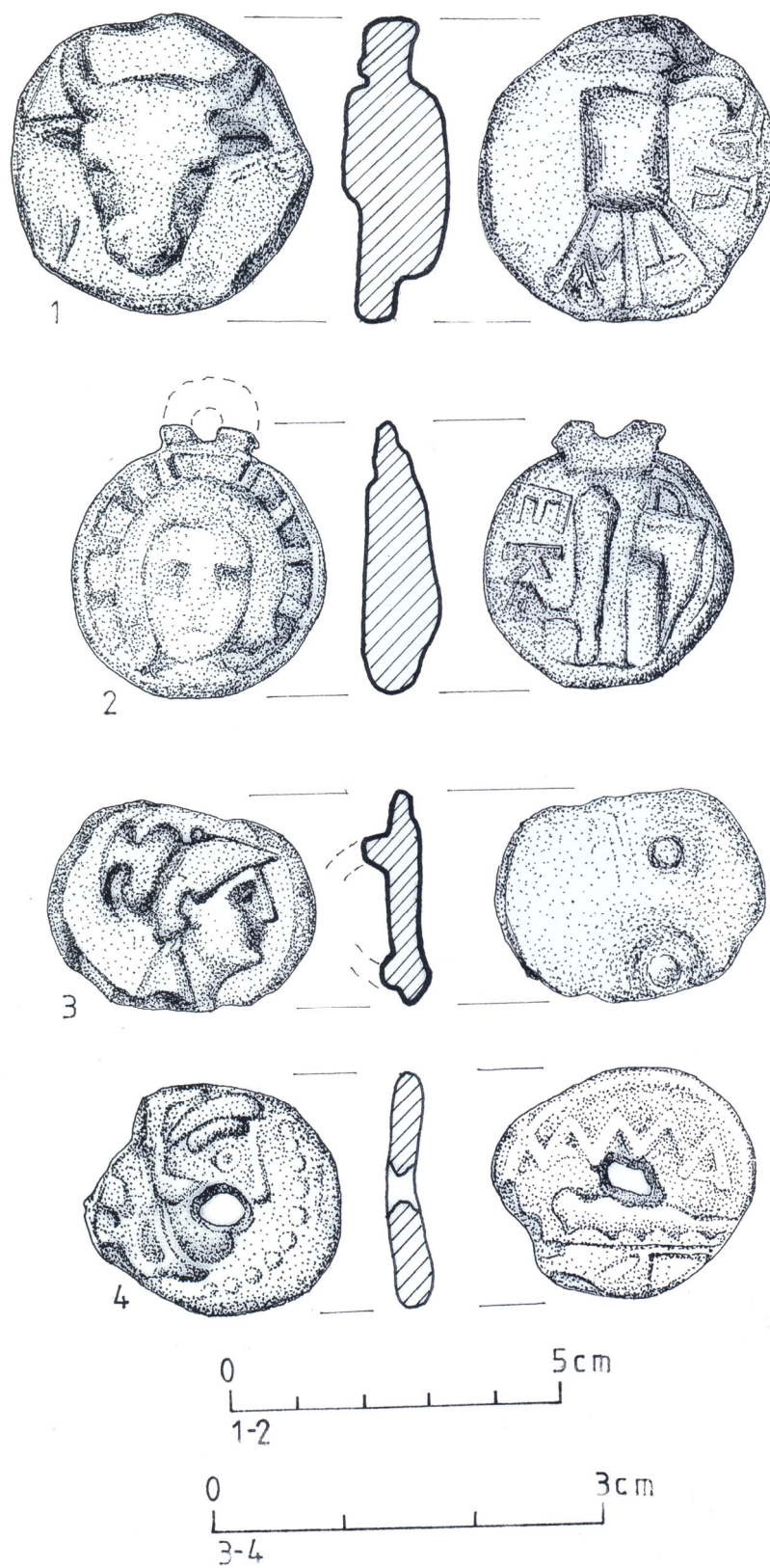


Fig. 2. Ponduri de plumb de epocă elenistică emise de Callatis (nr. catalog 2-5).

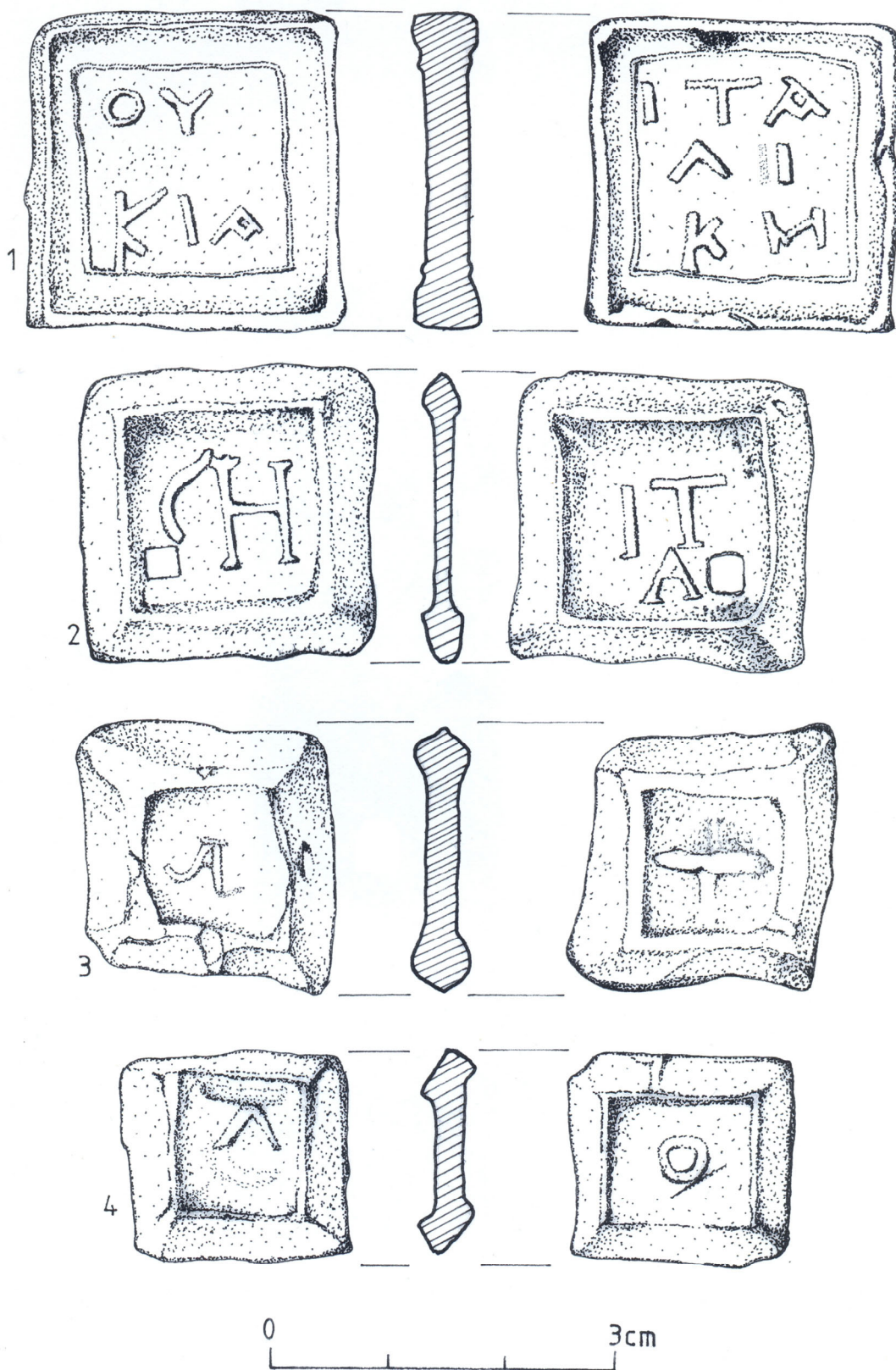


Fig. 3. Ponduri de plumb de epocă romană (nr. catalog 6-9).

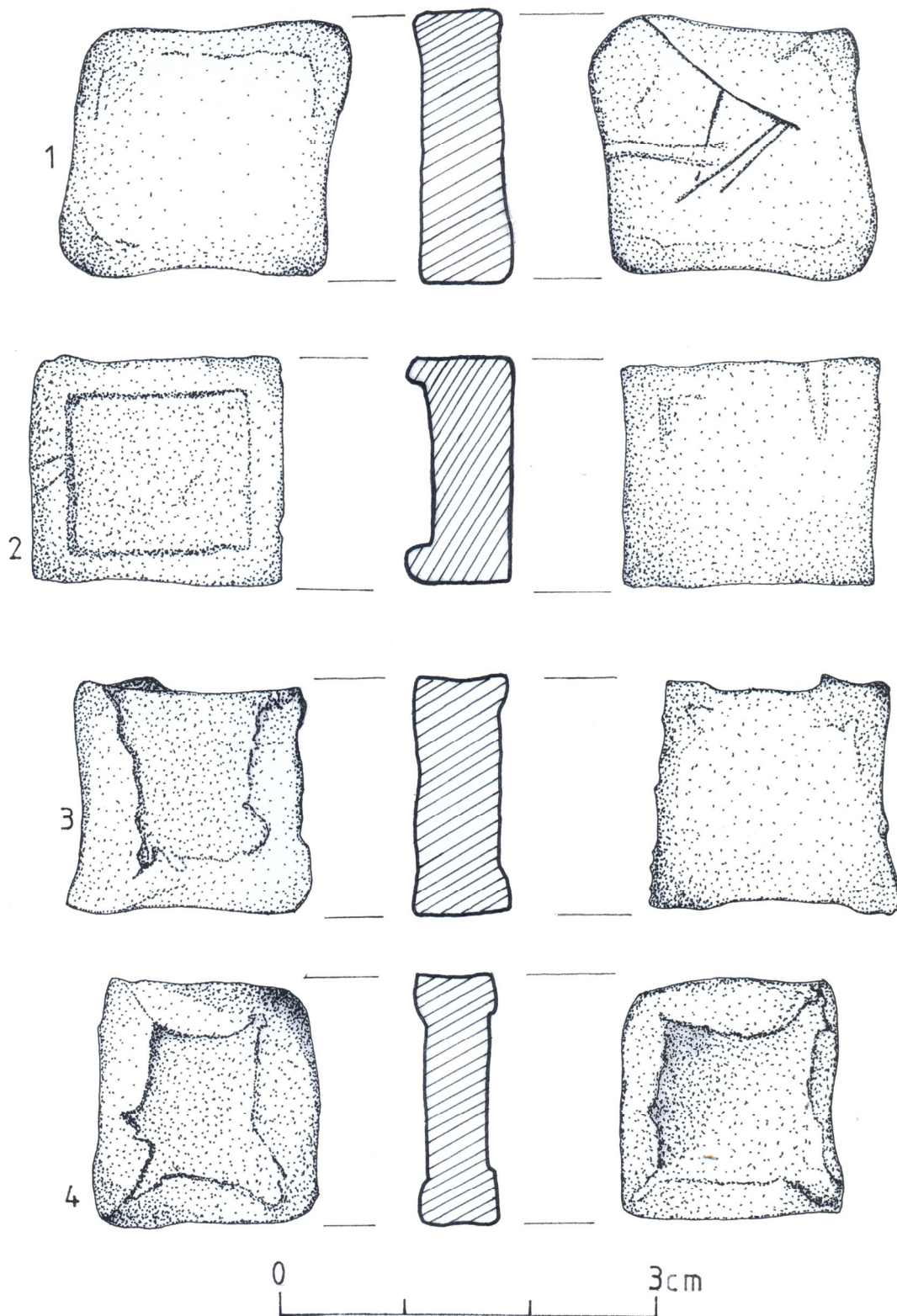


Fig. 4. Ponduri de plumb de epocă romană (nr. catalog 10–13).

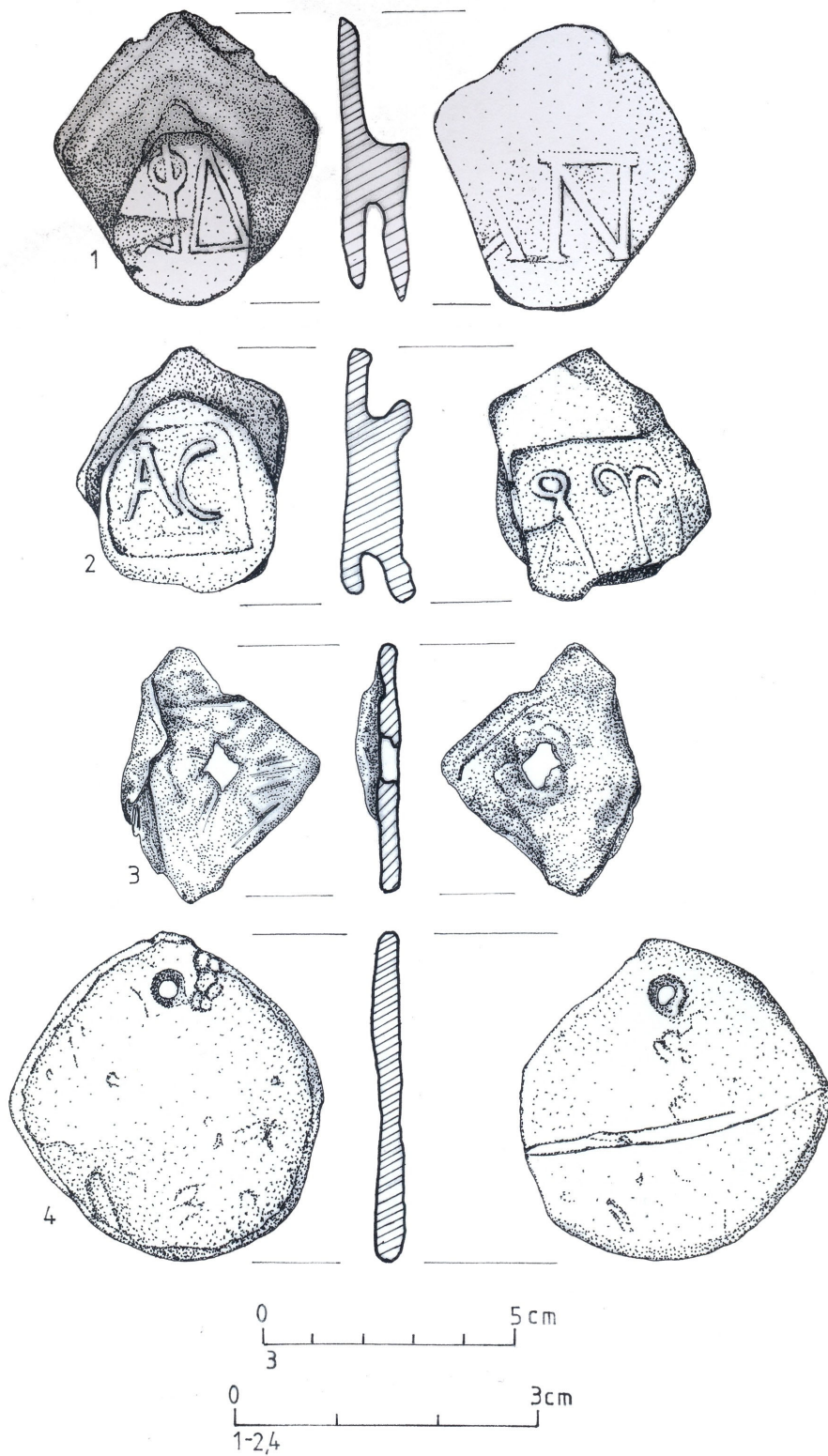


Fig. 5. Ponduri de plumb de epocă romană (nr. catalog 14-17).

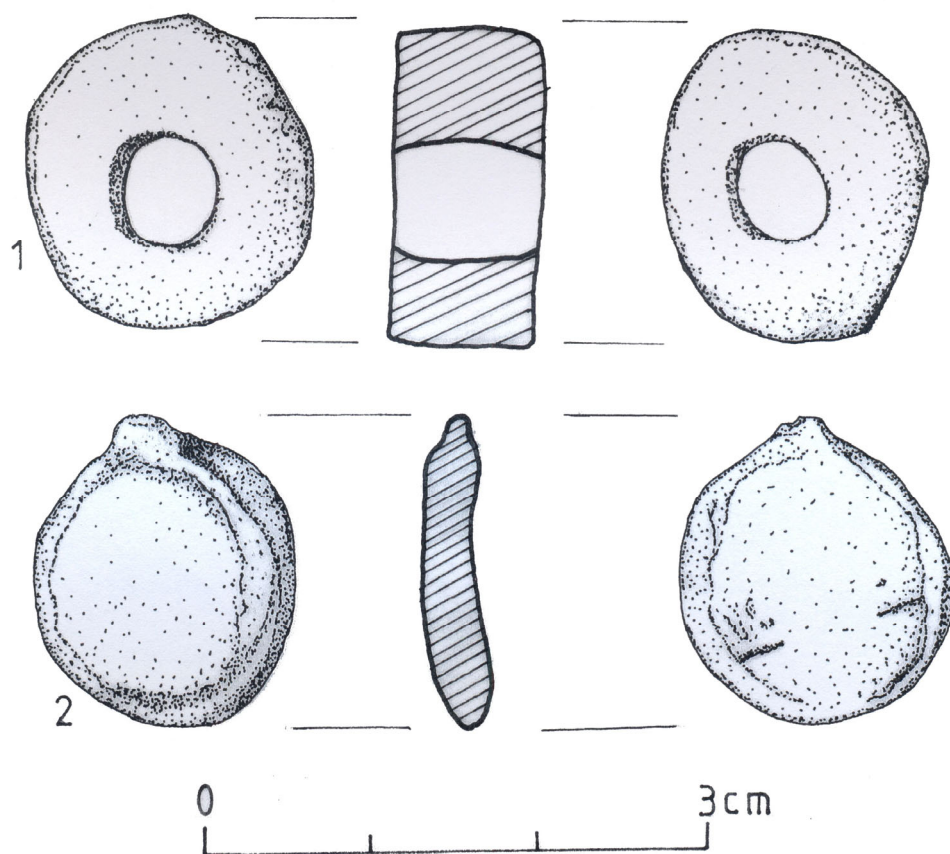


Fig. 6. Ponduri de plumb de epocă romană (nr. catalog 18–19).

UNPUBLISHED WEIGHTS FROM DOBRUDJA IN A PRIVATE COLLECTION

SUMMARY

We will publish 19 lead weights from the Ionel Matei collection in Bucharest. All the weights come from Dobrudja, but the exact discovery place is known but to a few.

The first five weights, issued by the Greek colony of Callatis (catalogue no. 1–5), belong to the MNA-system and date from the city's period of autonomy. The other weights can be attributed to the Roman age from a chronological point of view (1st–3rd centuries BC). The Roman weights belong to the Roman pound system (catalogue no. 6–19); pieces with catalogue no. 6, 10–12, 14, 16 are ounces, no. 7–8, 13, 15 are half-ounces and one piece (catalogue no. 9) is a *sicilicus*. The last three weights (catalogue no. 17–19) are hypothetically considered as being weights. It is probable that most lead weights from the Roman age had been issued by the city of Tomis.

FIGURES EXPLANATIONS

- Fig. 1 Lead weights of Hellenistic age issued by Callatis (catalogue no. 1).
- Fig. 2 Lead weights of Hellenistic age issued by Callatis (catalogue no. 2–5).
- Fig. 3 Lead weights of Roman age (catalogue no. 6–9).
- Fig. 4 Lead weights of Roman age (catalogue no. 10–13).
- Fig. 5 Lead weights of Roman age (catalogue no. 14–17).
- Fig. 6. Lead weights of Roman age (catalogue no. 18–19).