

# UN TOPOR-CIOCAN NAVIFORM DE PIATRĂ DESCOPERIT LA RECIA VERBIA (COM. DIMĂCHENI, JUDEȚUL BOTOȘANI)

DE

IOAN IGNAT

În luna august 2007, Ilie-Petru Hrițcu, elev la Școala cu clasele I–VIII, Dimăcheni, a descoperit întâmplător pe un deal din localitatea Recia Verbia (com. Dimăcheni, jud. Botoșani), un topor-ciocan (fig. 1), confecționat dintr-o rocă dură de culoare gri închis-negricioasă (bazalt). Prin bunăvoința profesorului de istorie din localitate, Mihai Dumitraș<sup>1</sup>, piesa a ajuns în posesia noastră.

Realizând o cercetare de teren pe locul descoperirii, în luna octombrie a aceluiași an, s-a constatat că piesa fusese găsită pe partea nordică a unei movile cu diametrul de aproximativ 35 m și cu înălțimea de câțiva metri (înălțimea exactă se va putea preciza doar în urma unei săpături stratigrafice a acestei movile, deoarece ea se află pe coama unui deal și nu putem ști cu exactitate care este aportul antropoc (fig. 3).

Din punct de vedere geografic, locul descoperirii este situat în Câmpia Jijiei, parte componentă a Câmpiei Moldovei, în bazinul hidrografic al râului care traversează această regiune<sup>2</sup>. De la baza dealului unde se află, pornește, pe direcția NV–SE, un afluent minor al Jijiei, cu numele de Recia Verbia. Movila este amplasată în partea nordică a unui platou din cadrul Câmpiei Jijiei, panta coborând lin dinspre movilă, pentru ca apoi să devină mai abruptă spre partea inferioară. Impunătoare prin mărime și prin dominanța pe care o are asupra zonelor înconjurătoare, putând fi vizibilă cu ochiul liber de la o distanță de peste trei kilometri, movila se află chiar pe muchia dealului, partea sa cea mai înaltă fiind poziționată aproximativ în centrul său.

Drept puncte de reper suplimentare, mai putem menționa că se află la aproximativ 700–750 m NV de casa descoperitorului, Ilie-Petru Hrițcu, în locul numit de localnici *La Movilă-Trandafir* (fig. 1).

La un kilometru spre V de punctul amintit, s-a putut observa o altă movilă, cu un diametru de aproximativ 30 m, dar mult mai aplatizată (fig. 4). În această primă cercetare de teren nu au mai fost observate alte movile asemănătoare în zona învecinată. Cercetări de suprafață au fost făcute pe ambele movile. Pe nici una din ele nu s-au semnalat vestigiile arheologice. Având în vedere descoperirea toporului din piatră, suntem de părere că aceste movile reprezintă tumuli aparținând perioadei timpurii a Epocii Bronzului.

Toporul de piatră amintit mai sus (fig. 5) are dimensiunile: 106,18 mm lungime, 51,47 mm lățime maximă, 40,44 mm înălțime maximă în zona centrală, 39,20 mm înălțime tăiș, greutatea fiind de 277,89 gr. Alte dimensiuni: 44,22 mm lungimea bavurii de la orificiu la tăiș, 72,17 mm lungimea laturii din față a toporului și 42,68 mm lungimea laturii din spate, 18,43 mm. diametrul muchiei.

Secțiunea longitudinală a piesei este rombică, cu laturile inegale, cele din spate fiind mai scurte, partea opusă tăișului (ceafa/muchia) fiind de formă tronconică și terminată cu un capăt sub formă de ciocan. Capătul din față, mai lung și de formă triunghiulară, se termină printr-un tăiș frumos rotunjit și cu colțurile ieșite puțin în afară. Piesa nu prezintă urme de utilizare, dar asupra acestui aspect vom reveni mai târziu.

<sup>1</sup> Mulțumim d-lui prof. M. Dumitraș și cu acest prilej pentru ajutorul dat.

<sup>2</sup> V. Tufescu, *Județul Botoșani*, Editura Academiei RSR, București, 1977, p. 27–28.

Pe partea dorsală se observă o bavură (imitație a cusăturii caracteristice pieselor metalice turnate în tipare bivalve), care pornește de la colțul de sus al tăișului și se prelungește până spre marginea găurii de prindere a cozii. Această gaură a fost realizată într-un mod ingenios, partea ei superioară fiind mai largă, cu un diametru de 22,51 mm, iar cea inferioară fiind mai îngustă, cu diametrul de 18,43 mm, astfel încât această formă tronconică a orificiului a reprezentat un element suplimentar în fixarea cât mai sigură a cozii.

În afară de tăișul cu colțurile rotunjite și ieșite în relief spre exteriorul piesei și bavura de pe partea dorsală, trebuie menționat faptul că obiectul are părțile laterale, acolo unde se întâlnesc laturile mici cu cele mari ale rombului formei piesei, puternic pronunțate, sub formă de unghi obtuz, și așezate la egală distanță față de cele două capete. Această îngroșare a servit la o rezistență cât mai mare în zone de prindere în coadă<sup>3</sup>.

Referitor la forma piesei, se poate spune că segmentul din spate al toporului este de formă tronconică și, în zona aceluși capăt sub formă de ciocan, are o mică defecțiune, în partea stângă sus, probabil rezultatul unei acțiuni ulterioare, dintr-o perioadă istorică mai recentă, deoarece nu mai există alte asemenea deteriorări pe suprafața lustruită a piesei, cu excepția câtorva mici așchieri în zona găurii de prindere a cozii și a tăișului. Întreaga suprafață a piesei este puternic lustruită, grija acordată acestui detaliu denotând importanța pe care a avut-o deținătorul ei în cadrul comunității.

Toate aceste considerații legate de aspectul și forma piesei ne îndreptătesc să o încadrăm în categoria topoarelor-ciocan naviforme. Din punct de vedere tipologic, topoarele-ciocan aparțin categoriei topoarelor de luptă din piatră<sup>4</sup>, cu muchia cilindrică sau tronconică și cu bavură care imită exemplarele din metal turnate în tipare bivalve<sup>5</sup>. Ele sunt întâlnite în complexe arheologice de pe un larg areal, încă din perioada eneoliticului dezvoltat și a perioadei de tranziție spre epoca bronzului, până spre sfârșitul epocii bronzului și chiar la începutul epocii fierului, bineînțeles variind ca forme și design. Astfel, se pot aminti unele dintre aceste exemplare, cum ar fi:

- în județul Vaslui: exemplarul din mormântul nr. 1 de la Fălciu (cultura Jamnaja)<sup>6</sup>, cele trei exemplare de la Bălteni-Deal (epoca bronzului)<sup>7</sup>;
- în județul Neamț: cele de la Bărcănești, com. Căndești (fig. 7/2) (cultura Costișa)<sup>8</sup>, de la Chintinici, com. Roznov (fig. 7/3) (cultura Costișa)<sup>9</sup>, de la Piatra Neamț (cultura Costișa)<sup>10</sup>, de la Oglinzi-Fața Slatinei (cultura Noua)<sup>11</sup>;
- în județul Suceava: de la Adâncata (cultura Costișa-Komariv)<sup>12</sup>, de la Hănțești (fig. 6/2) (cultura Costișa)<sup>13</sup>, Cajvana (fig. 6/1), Liteni (fig. 6/3), Siret (fig. 6/4), Soloneț (fig. 6/5)<sup>14</sup>;
- în județul Bacău: de la Racova (fig. 7/1) (perioada mijlocie a Epocii Bronzului)<sup>15</sup>;
- în zona nord-pontică: cele trei exemplare de la Borodino și unul la Balabino (cultura Mnogovalikovaya, perioada mijlocie a Epocii Bronzului)<sup>16</sup>, și alte piese asemănătoare.

<sup>3</sup> Șt. Dănilă, G. Marinescu, *Unelte, arme și obiecte de piatră descoperite pe teritoriul județului Bistrița-Năsăud*, în *File de Istorie*, III, 1974, p. 25.

<sup>4</sup> Al. Vulpe, *Depozitul de la Tufa și topoarele cu ceața cilindrică*, în *SCIV*, 2, X, 1959, p. 270; Șt. Dănilă, G. Marinescu, *op. cit.*, p. 24–25.

<sup>5</sup> Lăcrămioara Istina, *Aperçu des outils en pierre polie (néo-énéolithique et l'Âge du Bronze) de la collection du Musée „Iulian Antonescu” de Bacău*, în *SAA*, X–XI, 2005, p. 289.

<sup>6</sup> Eugenia Popușoi, *Mormintele cu ocră de la Fălciu, județul Vaslui*, în *AMM*, IX–XI, 1987–1989, p. 18.

<sup>7</sup> Ruxandra Maxim-Alaiba, Iulia Marin, *Cercetări arheologice de suprafață în comuna Bălteni, județul Vaslui*, în *AMM*, IX–XI, 1987–1989, p. 226.

<sup>8</sup> Gh. Dumitroaia, *Cercetările arheologice din județul Neamț (1996)*, în *MemAnt*, XXI, 1997, p. 433.

<sup>9</sup> *Ibidem*, p. 433.

<sup>10</sup> Valeriu Căvruc, Gh. Dumitroaia, *Cultura Costișa în contextul epocii bronzului din România*, Muzeul de Istorie Piatra-Neamț, 2001, p. 53.

<sup>11</sup> Gh. Dumitroaia, *Materiale și cercetări arheologice din nord-estul județului Neamț*, în *MemAnt*, XVIII, 1992, p. 87.

<sup>12</sup> B. Niculică, V. Budui, I. Mareș, *Considerații privind unele topoare de piatră, din Epoca Bronzului, descoperite în Podișul Sucevei*, Suceava-Anuarul Complexului Muzeal Bucovina, XXIX–XXX, vol. I, 2004, p. 270.

<sup>13</sup> Valeriu Căvruc, Gh. Dumitroaia, *op. cit.*, p. 276.

<sup>14</sup> B. Niculică, V. Budui, I. Mareș, *op. cit.*, p. 174, 277, 281–282.

<sup>15</sup> Gh. Dumitroaia, *Materiale și cercetări ....*, p. 53.

<sup>16</sup> V.I. Klochko, *Weaponry Of Societies Of The Northern Pontic Culture Circle: 5000–700 BC*, în *Baltic-Pontic Studies*, 10, 2001, p. 169–171.

Piesa a putut fi doar opera unui meșter-cioplitor iscusit, perfecțiunea cu care a fost lucrată neputând fi atinsă de oricine. Având în vedere că este vorba de o armă (chiar și simbolică), cel mai probabil avem de a face cu un lider al unei comunități umane.

În general, mormintele de bărbați sunt însoțite de elemente de inventar funerar caracteristice. Inventarul funerar masculin denotă controlul asupra puterii sociale, reflectat, în special, prin arme: topoare, topoare de luptă, sceptre, capete de măciucă<sup>17</sup> etc. În mai multe culturi ale Epocii Bronzului din Europa, armele reprezentau embleme ale unei societăți patriarhale și războinice. Totuși, nu este exclus ca acel mormânt să aparțină unei persoane de sex feminin sau unui copil. În această situație, ar fi vorba despre locul de înhumare al unui membru al unei familii cu un statut social privilegiat. În cazul femeilor, inventarul caracterizat drept masculin putea fi prezent în situația în care a fost depus ca ofrandă de către tată sau soț, pentru a le însoți și apăra în lumea de dincolo. La fel stau lucrurile și în cazul copiilor. Armele din mormintele lor au fost daruri din partea membrilor familiei sau comunității<sup>18</sup>.

Dar oricare din variante am accepta, nu putem nega faptul că acest topor, ca inventar funerar, atestă un rang social privilegiat al defunctului, indiferent că este vorba de un lider, de un războinic, de un șaman, de o femeie sau un copil sau, chiar de meșterul care a realizat piesa, pentru că și aceștia se bucurau de o poziție socială privilegiată în sânul societății. Se știe că meșterii de orice tip din societățile străvechi se bucurau de un statut social ridicat, având în vedere rolul lor de făuritori de artefacte.

Însăși movila ridicată deasupra mormântului unui personaj indică statutul pe care acesta l-a avut în cadrul comunității. Cu cât o movilă era mai înaltă, cu atât și rolul celui decedat fusese mai mare, membrii comunității arătându-și în acest fel solidaritatea și omagiul față de cel care le-a fost conducător sau, în alte situații, doar un războinic, un meșter sau un comerciant.

Faptul că în Epoca Bronzului se mai foloseau încă însemne ale puterii din piatră, pe lângă cele metalice poate fi demonstrat prin faptul că piatra a fost considerată tot timpul un simbol al solidității, statorniciei și perenității<sup>19</sup>. Un obiect din piatră putea fi, în multe cazuri, mai dur decât unul din aramă sau chiar bronz, dacă materialul din urmă nu reprezenta un aliaj de calitate.

În plus, faptul că se preferau roci dure de proveniență vulcanică, care se prelucrau foarte greu, sporea însemnătatea pieselor pentru că ceva care se lucrează greu valorează mai mult în cadrul schimburilor. Bineînțeles că nu oricine își permitea acumularea unor astfel de simboluri, ci doar persoanele care au dobândit un statut social aparte, fie ereditar, fie ca urmare a calităților și abilității și care fuseseră acceptați de către ceilalți membri ai unui grup uman compact. Este posibil chiar ca ele să fie rezultatul unor comenzi speciale din partea unor persoane cu statut social privilegiat ale unor triburi sau uniuni de triburi, în ateliere specializate. Cu cât o rocă era procurată de la o distanță mai mare, cu atât simbolistica piesei lucrate în ea creștea. Este cazul sceptrului cruciform de la Dumeni, com. George Enescu, jud. Botoșani (piesă inedită), lucrat dintr-o rocă pe care analizele petrografice au dovedit-o a proveni din zona Crimeea-Urali<sup>20</sup>.

Analiza petrografică și mineralogică realizată de către ing. Andrei-Victor Sandu de la Laboratorul de Investigare Științifică și Conservarea Patrimoniului Cultural al Universității „Alexandru Ioan Cuza” din Iași, la data de 24.02.2008 (vezi anexa), a dovedit că toporul care face obiectul acestui articol este lucrat dintr-un bazalt de proveniență probabilă din zona Carpaților Orientali, Munții Călimani<sup>21</sup> (deși o compoziție chimică asemănătoare o are și bazaltul din zona Crimeei). După cum se observă și din anexă, bazaltul din care a fost realizată piesa de la Dimăcheni are o componență diversificată, incluzând în structura sa procente diferite de elemente chimice, după cum urmează: O, Fe, Si, Ca, Al, Mg, Na, Ti, Pb, C și K (în ordine descrescătoare).

Asemenea analize, deși sunt dăunătoare pieselor pentru că se prelevă fragmentele necesare supunerii la diferite teste chimice și mineralogice, sunt importante și este de regretat că nu sunt mai des realizate, deoarece

<sup>17</sup> Jan Turek, *Stone Axes As Tools, Valuables And Symbols (3300–1900 BC)*, <http://www.kar.zcu.cz/texty/TurekND.htm> (09.01.2008).

<sup>18</sup> *Ibidem*.

<sup>19</sup> Ivan Evseev, *Enciclopedia semnelor și simbolurilor culturale*, Timișoara, Editura Amarcord, 1999, p. 368.

<sup>20</sup> B. Niculică, *Noi date despre sceptrele cruciforme eneolitice descoperite pe teritoriul Moldovei*, în *ArhMold* (manuscris).

<sup>21</sup> Mulțumim pe această cale domnilor ing. Andrei-Victor Sandu, prof. Ioan Sandu și conf. dr. Buzgar Nicolae de la Universitatea „Alexandru Ioan Cuza”, Iași pentru realizarea acestor analize, dar și domnului prof. univ. dr. Nicolae Ursulescu care a intervenit în favoarea realizării acestui lucru.

cu ajutorul lor s-ar putea întocmi o statistică sau o bază de date în ceea ce privește proveniența materiei prime pentru diferite tipuri de arme și unelte, existența anumitor arii de răspândire pentru piesele realizate dintr-un anumit material, identificarea unor zone specializate în producerea lor sau a unor trasee de difuzare a acestor artefacte etc.

Distanța dintre zona descoperirii piesei și zona de proveniență a materiei prime este destul de mare, între satul Recia Verbia, com. Dimăcheni și zona munților Călimani fiind o distanță de aproximativ 150 kilometri, în linie dreaptă (fig. 2). Piesa sau materia primă au ajuns aici fie direct, fie prin intermediul mai multor intermediari. Ceea ce se poate face este doar trasarea unor trasee comerciale pentru asemenea artefacte, dar care va fi posibilă abia după realizarea unor analize noi ale pieselor asemănătoare din Epoca timpurie a Bronzului și care să se dovedească a fi realizate din același material.

Toporul fie a fost adus în stare finită în zona locului descoperirii, fie a fost adusă doar materia primă și prelucrată în așezarea căreia îi aparținea decedatul. Cea mai plauzibilă variantă pare a fi cea dintâi deoarece asemenea piese erau confecționate de meșteri pricepuți care, de regulă, optau să locuiască în zona de existență a materiei prime pentru că le era mai ușor să și-o procure, iar în anumite perioade ale anului, cel mai sigur în sezonul străngerii recoltelor sau după aceea, în anotimpul rece, realizau un comerț itinerant cu piesele prelucrate în timpul anului, primind în schimb alte bunuri: animale de carne sau de tracțiune, alimente etc.

Constituind o armă, instrument al dreptății, dar și al oprimării, al apărării, dar și al cuceririi<sup>22</sup>, toporul analizat în aceste pagini reprezintă un motiv în plus în susținerea ideii că societățile Epocii Bronzului, aflate în plină schimbare, erau societăți războinice patriarhale. Folosită mai degrabă drept însemn al statutului social decât ca armă propriu-zisă, putem considera că avea atribuții de sceptru, mai ales că tăișul său nu este ascuțit, ci ușor bombat<sup>23</sup>.

Piesa era fixată într-o coadă. Însăși această coadă avea un rol simbolic important. Mai multe culturi antice consideră coada, văzută ca toiag sau baghetă, drept emblemă a puterii suverane venind de la zeii cerului sau de la demonii chthonieni. Este și un simbol falic reprezentând principiul masculin activ, fertilizator, transformator și ordonator<sup>24</sup>. Mai mult, coada aplicată unei arme reprezintă scurtarea distanței dintre om și vânat, dintre atacator și atacat, deci simbol al supremației în fața dușmanului și motiv de respect.

Prins în coadă, toporul-ciocan de la Dimăcheni putea avea și atribuții de sceptru, finețea suprafeței lui și lipsa urmelor de folosire stând dovadă în acest sens. Sceptrul constituie tot un simbol al dominației și al puterii conferite cuiva de o instanță supremă, fiind și armă a zeilor<sup>25</sup>, alături de ciocan. Piesa îmbină într-un mod excelent toporul cu ceafa în formă de ciocan, ambele simboluri masculine. Ciocanul este simbolul forței brute, al pedepsei, armă a zeilor uranieni, stăpâni ai furtunii și ai fulgerului (Thor la scandinavi), sau instrument al zeilor fierari (Hephaistos, Vulcan)<sup>26</sup>.

Până și imitarea cusăturii de pe spatele exemplarelor din metal turnate în tipare bivalve este încărcată de semnificații. În lipsa pieselor metalice sau chiar în prezența lor, dar din dorința de a îmbina noul cu tradiții mai vechi, s-a ajuns la crearea acestor combinații de elemente ornamentale. Scoaterea în relief a acelei bavuri a necesitat un efort în plus pentru meșter pentru că rocile de esență dură se prelucrau foarte greu. De aceea, considerăm acest lucru un motiv suplimentar pentru susținerea ideii că toporul aflat în discuție a reprezentat un element distinctiv din punct de vedere social, un sceptru, aparținând unui personaj important din cadrul societății, cel mai probabil, un lider. Acest lider, deținând obiectul ca însemn al puterii, se asemena pe pământ cu anumite zeități celeste sau chthoniene (pomenite și în rândurile de mai sus), împărțind dreptatea și conducând pe supușii săi în baza dreptului divin pe care piesa i-l conferea. Nu este exclus ca un conducător politic și militar să fi fost, în același timp, și conducător religios, șaman, în această situație îmbinându-se mai bine atributele războinice și politice cu cele religioase.

La moartea sa, rudele sau ceilalți membrii ai comunității au considerat de cuviință ca această piesă să-l însoțească pe defunct în lumea de dincolo, multe culturi având drept cutumă obiceiul de a plasa în mormântului unui decedat obiecte care i-au aparținut de-a lungul vieții și care erau reprezentative pentru statutul său social.

<sup>22</sup> Jean Chevalier, Alain Gheerbrant, *Dicționar de simboluri. Mituri, vise, obiceiuri, gesturi, forme, figuri, culori, numere*, vol. I, București, 1994, p. 143.

<sup>23</sup> Constanța Boroneanț, V. Boroneanț, *Considerații asupra topoarelor „sceptre” din piatră, Epoca Bronzului, pe baza descoperirilor de la Butimanu*, în *Cercetări arheologice în București*, IV, 1992, p. 92.

<sup>24</sup> Ivan Evseev, *op. cit.*, p. 53.

<sup>25</sup> *Ibidem*, p. 422.

<sup>26</sup> *Ibidem*, p. 97.

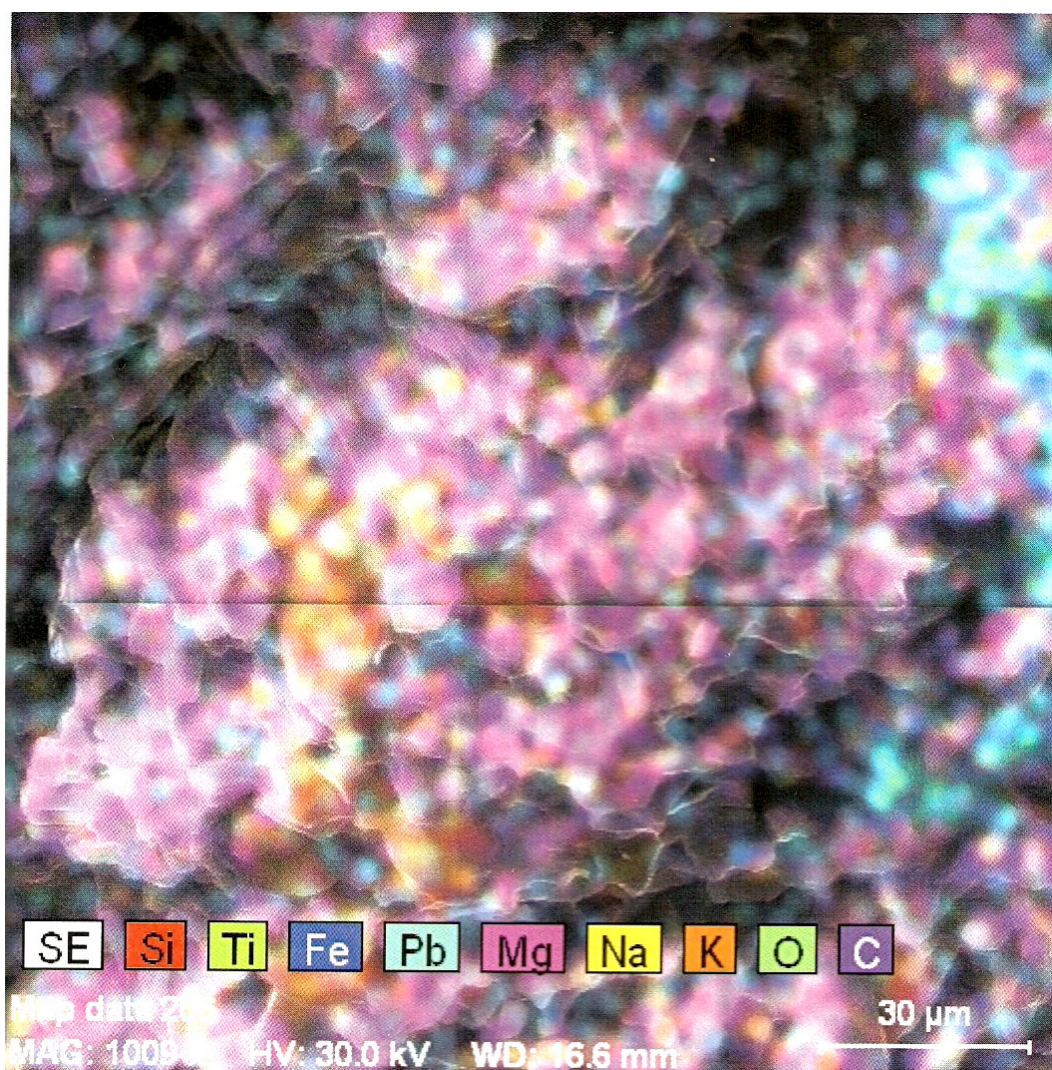
**Anexe****Buletin de analiză (24.02.2008)**

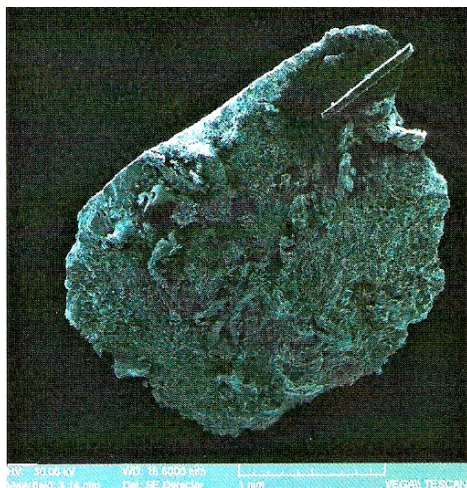
Topor – ciocan naviform (sat Recia Verbia, com. Dimăcheni, jud. Botoșani)  
Laboratorul de Investigare Științifică și Conservarea Patrimoniului Cultural  
al Universității „Alexandru Ioan Cuza”, Iași  
Ing. Andrei-Victor Sandu

Analiza a fost efectuată cu ajutorul SEM (Surface Electron Microscopy) în laboratorul profesorului Sandu Ioan.

Partea de mineralogie (interpretare) a fost făcută de conf. univ. dr. Buzgar Nicolae (Facultatea de Geografie–Geologie a Universității „Alexandru Ioan Cuza”, Iași).

Analiza a dovedit că piesa este lucrată din bazalt cu o proveniență probabilă din Carpații Orientali, Munții Călimani.

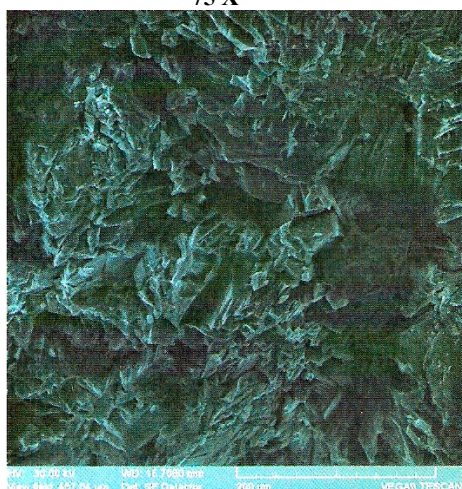




75 X



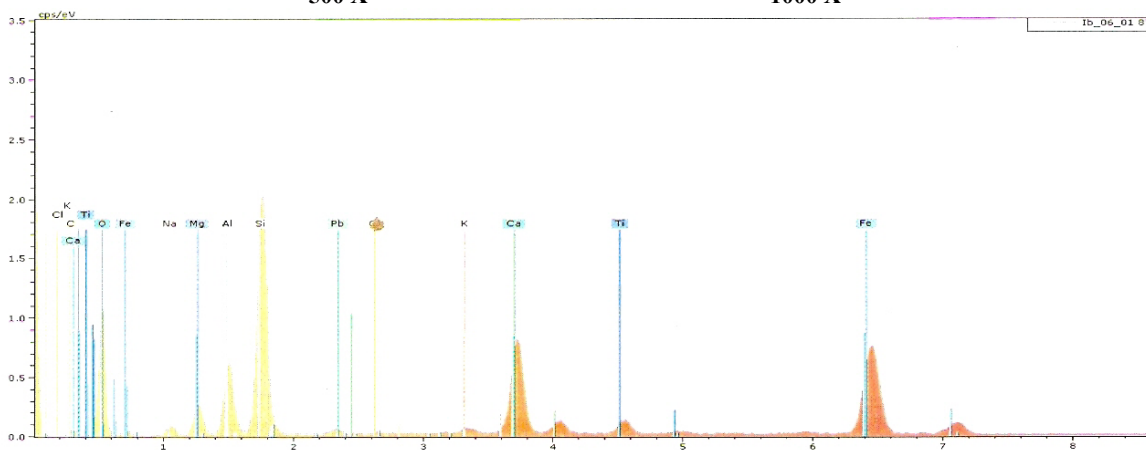
200 X



500 X



1000 X



Element	% masa	% atom	Error in %
Siliciu	17,13613	14,14898	0,712219
Fer	17,30114	7,184053	0,427789
Aluminiu	6,214129	5,340824	0,315591
Carbon	0,257111	0,496404	0,316745
Calcium	8,465166	4,898061	0,254861
Magneziu	3,319009	3,166704	0,214141
Titanium	1,423693	0,689536	0,069877
Potasiu	0,195251	0,115806	0,03584
Plumb	1,177624	0,131799	0,080575
Sodiu	1,557602	1,571146	0,146738
Oxigen	42,95315	62,25669	31,47145
	100	100	

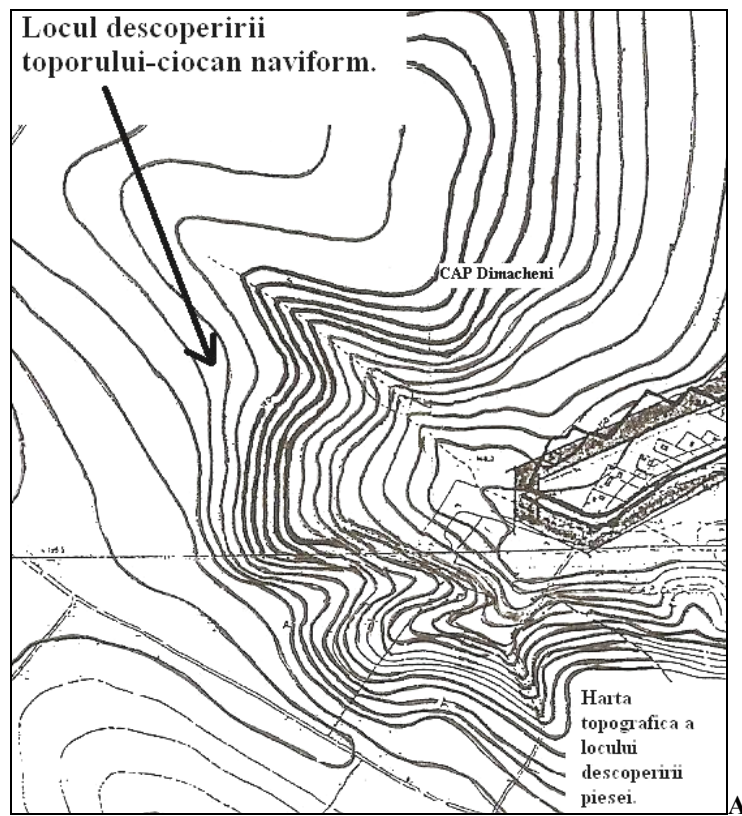


Fig. 1. Harta topografică (A) și din satelit - Google Earth – aprilie 2008 (B) a zonei vestice a satului Recia Verbia, com. Dimăcheni, jud. Botoșani cu locul descoperirii.

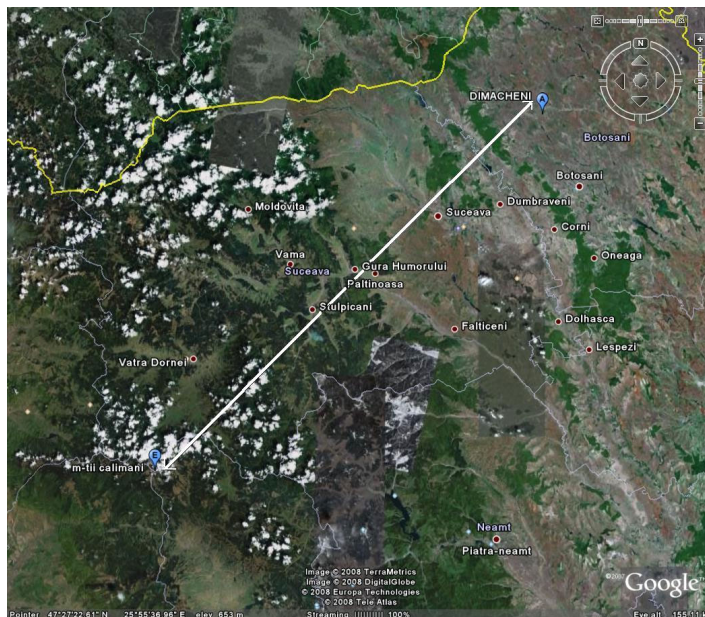


Fig. 2. Harta distanței dintre zona descoperirii piesei și zona de proveniență a materiei prime (Google Earth – aprilie 2008).



Fig. 3. Movila și zona aproximativă unde a fost descoperit toporul-ciocan din bazalt.



Fig. 4. Cea de-a doua movilă aflată la vest de movila precedentă.





Fig. 5. Toporul-ciocan de formă naviformă de la Recia Verbia, com. Dimăcheni, jud. Botoșani.

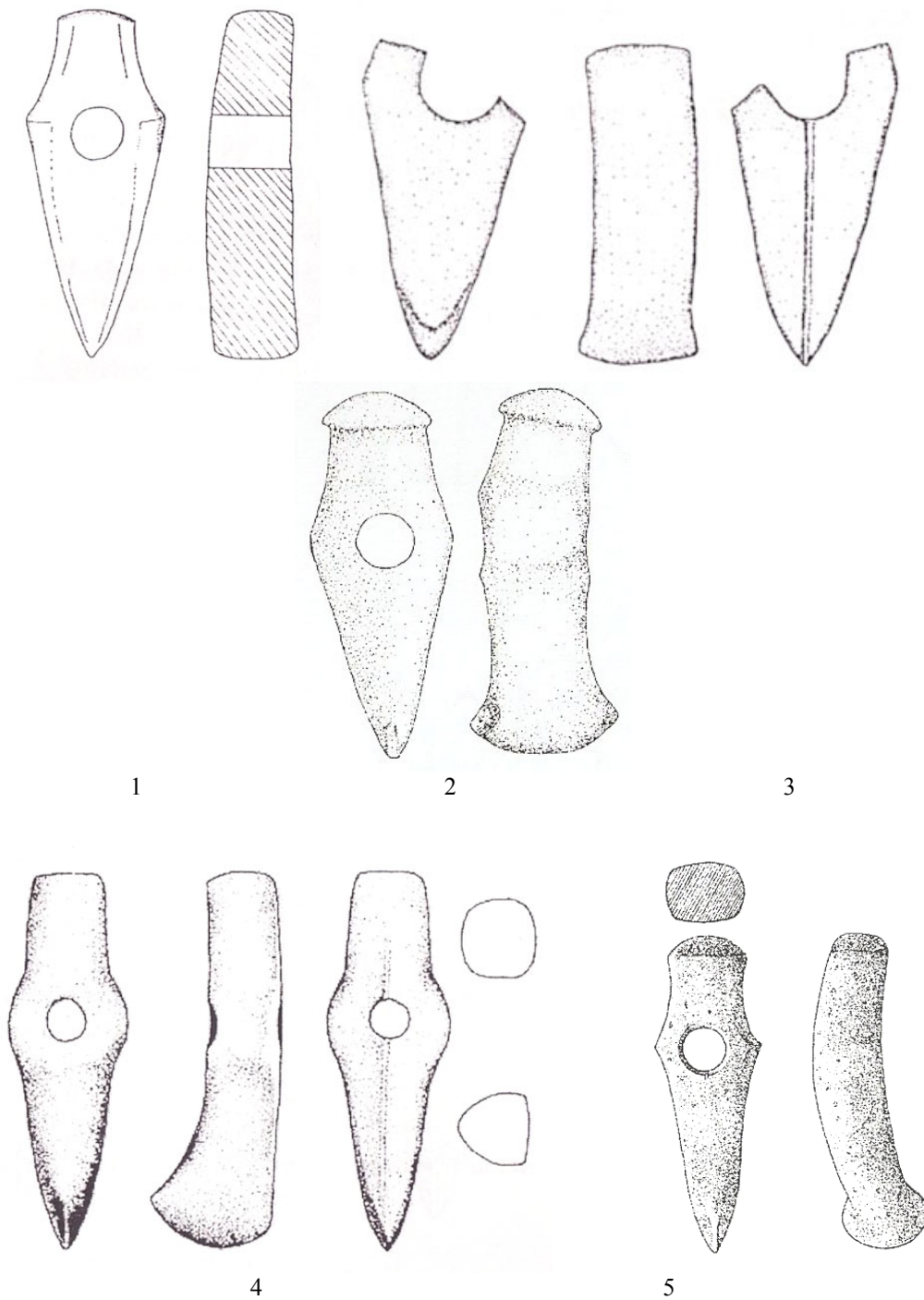


Fig. 6. Topoarele naviforme de la Cajvana (1), Hănțești (2), Liteni (3), Siret (4) și Soloneț (5) (apud Niculică Budui, Mareș 2004, 307-308).

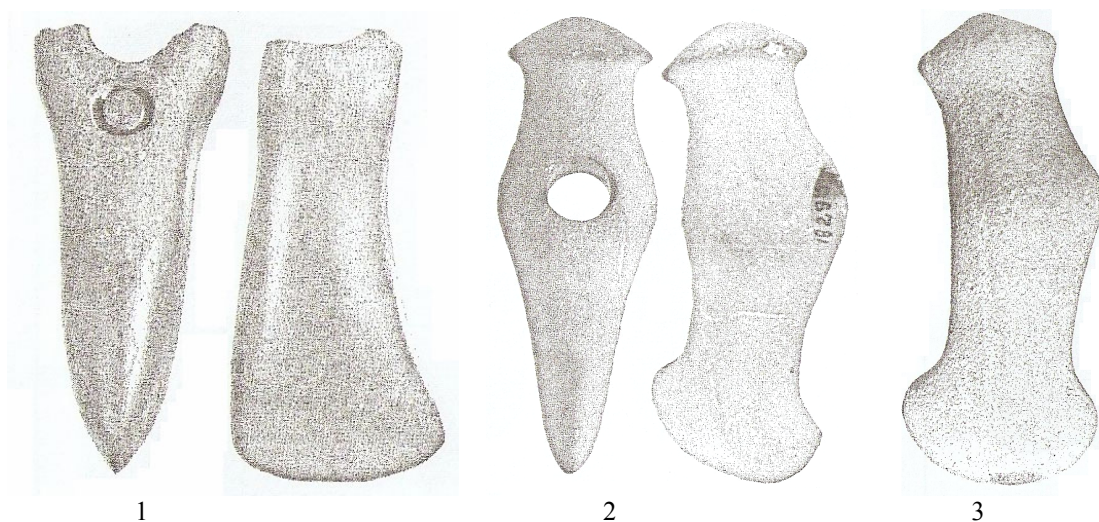


Fig. 7. Topoarele naviforme de la Racova (1), Bărcănești (2) și Chintinici (3)  
(apud Cavruc, Dumitroaia 2001, pl.63/1, 4, 3).

## UNE HACHE-MARTEAU NAVIFORME EN PIERRE DÉCOUVERT À RECIA VERBIA (COM. DIMĂCHENI, DÉP. DE BOTOȘANI)

### RÉSUMÉ

On présente une hache-marteau naviforme en basalte trouvée par hasard à la surface d'un tertre. La hache bénéficie d'une analyse chimique et minéralogique. La pièce est considérée un emblème d'un personnage important au cadre d'une communauté de l'Âge du Bronze Ancien, appartenant à un chef, à un guerrier ou à un artisan doué dans le travail de la pierre, étant probablement déposée comme inventaire funéraire en tumulus.

### LÉGENDE DES FIGURES

- Fig. 1. La carte topographique (A) et de satellite – Google Earth - avril 2008 (B) de la zone d'ouest du village Recia Verbia (com. de Dimăcheni, dép. de Botoșani), avec le lieu de la trouvaille.  
 Fig. 2. La carte de la distance entre la zone de découverte de la pièce et de la zone probable de provenance de la matière première (Google Earth – avril 2008).  
 Fig. 3. Le tertre et la zone approximative de la trouvaille de la hache-marteau.  
 Fig. 4. Le deuxième tertre situé à l'ouest du tertre précédant.  
 Fig. 5. Hache-marteau naviforme trouvée à Recia Verbia (dép. de Botoșani).  
 Fig. 6. Les haches en pierre naviformes de Cajvana (1), Hăntăști (2), Liteni (3), Siret (4) et Soloneț (5) (selon Niculică, Budui, Mareș, 2004, 307-308).  
 Fig. 7. Les haches en pierre naviformes de Racova (1), Bărcănești (2) et Chintinici (3) (selon Cavruc, Dumitroaia, 2001, pl.63/1, 4, 3).