

ADDENDUM

LA TEZAUURUL MONETAR DE LA IAȘI (2002)

DE

LUCIAN MUNTEANU, ADRIAN POPOVICI, IULIAN LIPOVANU

În anul 2002, în orașul Iași (pe strada Vasile Lupu, nr. 28), a fost descoperit un mare tezaur medieval care conținea opt vase cu monede, alte trei vase cu unelte din fier, 14 monede de aramă și una de argint, pietre de râșniță și numeroase fragmente ceramice¹. Materialul numismatic cercetat și identificat ca aparținând, cu certitudine, acestui tezaur, însuma, în momentul publicării descoperirii, 14 206 monede. Cele mai multe dintre acestea, respectiv 14 184 piese se aflau în interiorul a opt vase din lut care au fost descoperite în trei etape succesive. Într-o primă etapă, în zilele de 1–2 august 2002, au fost identificate, întâmplător, primele patru vase cu monede, la o adâncime de 0,80–0,90 m. Ele erau asociate câte două, distanța aproximativă dintre cele două grupuri fiind de 3,60 m. Din păcate, toate cele patru vase cu monede au fost sparte, iar conținutul lor a fost amestecat de către muncitori, astfel că nu s-a reușit reconstituirea repartiției pe vase a monedelor provenind din acest lot. Din această primă etapă (numită, convențional „Lot I/ vasele 1–4”) au fost cercetate 9 397 monede.

Următorul lot, constând din vase cu monede grupate împreună, a apărut în ziua de 26 august 2002, la o adâncime apreciată de descoperitori la 0,90–1,20 m. În acest caz s-a putut stabili repartiția monedelor pentru fiecare dintre vase. Din primul vas (lot II, vasul 5) s-au cercetat 2 652 de monede, iar din cel de-al doilea (lot II, vasul 6) – 413 exemplare. Ultimul lot de monede a fost recuperat în ziua de 5 septembrie 2002 și era depozitat în două vase, aflate la o distanță de un metru între ele; ambele au fost descoperite la adâncimea probabilă de 1,20 m. Primul dintre vase (lot III, vasul 7) conținea 904 monede, iar celălalt (lot III, vasul 8) – 818 monede. Împărțirea materialului monetar provenit din cele opt vase, în trei loturi de monede este strict formală, fără a avea vreo legătură cu structura sau compoziția inițială a descoperirii. Această împărțire are în vedere exclusiv modul de descoperire, fiecare dintre loturi aparținând unei etape temporale de recuperare, din intervalul august – septembrie 2002. În urma investigațiilor arheologice, în interiorul gropii care conținea vasele cu obiecte din metal, au mai fost prelevate alte 15 monede.

La o dată ulterioară s-au putut cerceta alte trei monede, aflate în posesia unor colecționari ieșeni, în vreme ce alte patru piese ne-au fost puse la dispoziție de către doamnele Maria Geba și Ana-Maria Vlad (de la Complexul Muzeal Național „Moldova” Iași), la data de 3 mai 2006. Putem afirma, cu certitudine, că aceste șapte monede aparțin descoperirii de pe strada Vasile Lupu, nr. 28), fără a putea preciza din care vas fac parte² (vezi Tabel I).

¹ V. Mihailescu-Bîrliba, C. Asăvoaie, G. Bilavschi, C. Stoian, *Iași, jud. Iași. Punct: str. Vasile Lupu, nr. 28*, în *Cronica cercetărilor arheologice din România. Campania 2002*, CIMeC, București, 2003, p. 147-148; V. Mihailescu-Bîrliba (ed.), *The great medieval coin hoard of Iași (historical significance of the great medieval coin hoard of Iași – 2002)*, traducere de A. Poruciuc și N. Poruciuc, Ed. Institutul European Press, Iași, 2006, 520 p.+ 36 planșe (în continuare se va abrevia *The great medieval coin hoard of Iași*).

² V. Mihailescu-Bîrliba, *The history of the discovery*, în *The great medieval coin hoard of Iași*, p. 11–14; L. Munteanu, *Preliminary data about the coin hoard of Iași-2002*, în *The great medieval coin hoard of Iași*, p. 433–434.

Tabelul I

Proveniența monedelor din descoperirea monetară de la Iași.

Proveniență	Apartenență	Data descoperirii/recuperării	Date arheologice	Nr. piese
Săpătură arheologică	Lot I vas 1–2	1–2 august 2002	-0,80–0,90 m.	9397 ex.
Săpătură arheologică	Lot II vas 5	26 august 2002	-0,90–1,20 m.	2652 ex.
Săpătură arheologică	Lot II vas 6	26 august 2002	-0,90–1,20 m.	413 ex.
Săpătură arheologică	Lot III vas 7	5 septembrie 2002	-1,20 m.	904 ex.
Săpătură arheologică	Lot III vas 8	5 septembrie 2002	-1,20 m.	818 ex.
Săpătură arheologică	„Depozitul de unelte”	9 septembrie 2002	-0,80–1,20 m.	15 ex.
Colecție privată	Descoperirea monetară de la Iași (general)	2004–2005		3 ex.
Recuperate ulterior	Descoperirea monetară de la Iași (general)	3 mai 2006		4 ex.
Colecție privată	Vas 9	27 ianuarie 2007		45 ex.
Total	Descoperirea monetară de la Iași	2002–2007		14251 ex.

Un aspect încă discutabil al acestei importante descoperiri îl reprezintă interpretarea vastului material monetar pe care aceasta îl conține. Cele aproape 15 000 monede reprezintă zeci de nominaluri de argint și de bilon, emise în variate spații monetare, fiind eșalonate de-a lungul a patru secole (XIV–XVII). Mai mult, există îndoieli justificate cu privire la numărul real al pieselor pe care această descoperire le-ar fi conținut, asupra repartizării pieselor monetare pe vase sau a contextului arheologic în care acestea au fost descoperite. Toate aceste aspecte, unele dintre ele doar parțial obiective, justifică existența unor opinii divergente ale specialiștilor în legătură cu aprecierea descoperirii de la Iași. Astfel, Viorel M. Butnariu identifică cel puțin trei acumulări distincte în compoziția acesteia³, în vreme ce Ernest Oberländer-Târnoveanu vorbește despre „a hoard complex found in Iași”⁴. Lucian Munteanu consideră că este vorba despre un singur tezaur de monede, alcătuit din două structuri monetare distincte, cvasi-contemporane (prima structură corespunde vaselor 5 și 6, iar cea de-a doua, vaselor 7 și 8). De asemenea, cele două structuri identificate în tezaurul de la Iași prezintă analogii vizibile cu depozitele de circulație de tip A și B, de pe teritoriul Moldovei, în diferite faze de formare a acestora⁵. Foarte circumspect se dovedește Virgil Mihailescu-Bîrlița, când apreciază că „... all the vessels with coins were buried at the same time, or at different times. In the first case, we may also presume that, subsequently, they made certain selections, common among connoisseurs (according to metal, mint etc.), which would explain the uneven structure of the coins in the 8 vessels”⁶.

Cele 45 de monede studiate în lucrarea de față provin din două colecții particulare din Moldova și aparțin, cu certitudine, descoperirii monetare de la Iași (2002)⁷. Deosebit de utile pot deveni informațiile cu privire la contextul achiziționării acestor monede. Potrivit mărturiilor colecționarilor, piesele au fost selectate dintr-un grup compact de monede oxidate și lipite între ele, la o dată foarte apropiată de cea a descoperirii tezaurului. S-a estimat că această structură inițială, din care provin cele 45 de piese, ar fi putut conține, cu aproximație, între 1 500 și 2 000 monede.

În realizarea *Catalogului monedelor* am încercat să ordonăm piesele pe criteriul „spațiilor monetare”. Această manieră de investigare a depozitelor medievale, utilizată, inițial, de către Grigore Foiț⁸ și teoretizată, recent, de către Viorel M. Butnariu, constă în eșalonarea emisiunilor pe criteriul *jus monetar*, pe baza căruia pot fi stabilite „spațiile monetare”, în care fiecare emitent de monedă și-a exercitat dreptul regalian concedat

³ V. M. Butnariu, *Preliminary considerations about the coin finds found on the Vasile Lupu street, no. 28, Iași*, în *The great medieval coin hoard of Iași*, p. 486–487.

⁴ E. Oberländer-Târnoveanu, *Oriental coins*, în *The great medieval coin hoard of Iași*, p. 413, 416.

⁵ L. Munteanu, *op. cit.*, p. 463–464.

⁶ V. Mihailescu-Bîrlița, *Some remarks on the coin hoard of Iași – 2002*, în *The great medieval coin hoard of Iași*, p. 430.

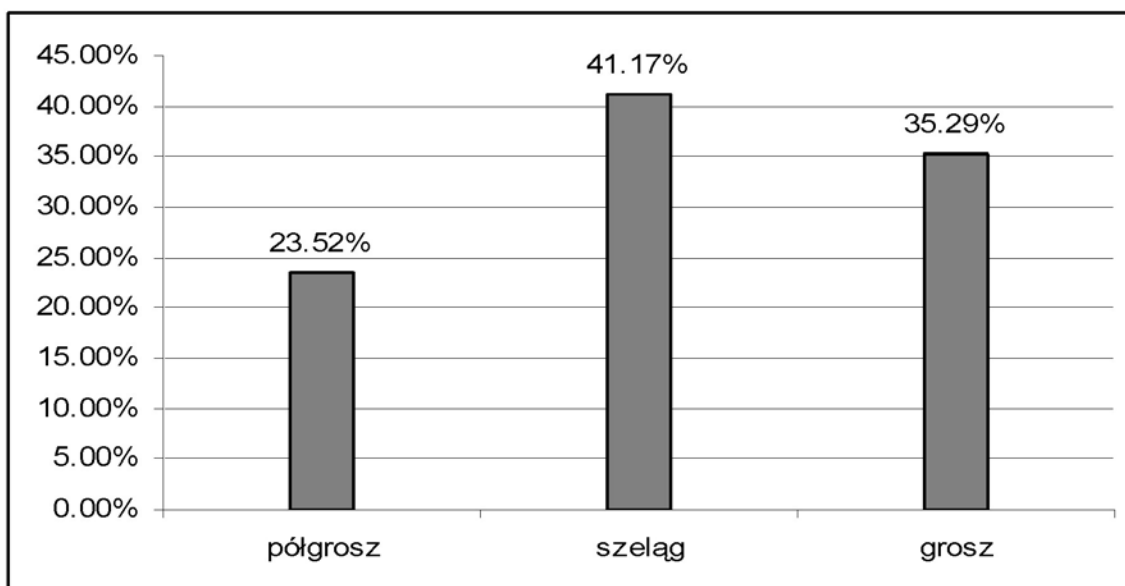
⁷ Mulțumim, și pe această cale, amabilității celor doi colecționari, care ne-au pus la dispoziție monedele pentru studiu. Dintr-o colecție privată provin 42 de exemplare (în Catalog, nr. 1–8, 10–18, 20–35 și 37–45), în vreme ce alte trei monede aparțin unei alte colecții (Catalog nr. 9, 19 și 36).

⁸ G. Foiț, *Noi tezaure monetare medievale descoperite în regiunea Suceava*, Suceava, 1967, 61 p.

de suveran⁹. Totodată, am încercat să utilizăm terminologia din epocă pentru emitenți și pentru nominaluri. Aceste considerente metodologice justifică includerea monedelor ungurești, bătute după anul 1526, în rândul emisiunilor Imperiului Romano-German. Denarii imperiali reprezintă emisiuni ale suveranilor Habsburgi, în calitatea lor de regi ai Ungariei Superioare¹⁰.

Din punct de vedere al compoziției, lotul studiat conține, în general, tipuri monetare bine reprezentate în tezaurul de la Iași (2002). Excepție fac doar patru emisiuni – grosze de la Zygmunt I, pentru Korona (Catalog nr. 1) și Elbląg (nr. 29) și Groschen pentru Jülich-Cleve-Berg (nr. 41) și Braunschweig-Wolfenbüttel/ Halberstadt (nr. 43) – prezente în acest lot, dar necunoscute din principala descoperire publicată. Acest eșantion monetar conține, de asemenea, câteva piese care poartă milesimuri diferite de cele identificate în depozitul original: grosze pentru Prusia, de la Zygmunt I (nr. 19–20, 22) și Albrecht von Brandenburg (nr. 24–26, 28) și Dreipöcker pentru Brandenburg-Prusia (nr. 44).

În structura lotului de față sunt reprezentate, într-o pondere diferită, trei spații monetare: Regatul Poloniei (75,55%), Imperiul Romano-German (22,22%) și Regatul Suediei (2,22%). Aceste procente sunt foarte asemănătoare cu situația constatată la nivelul întregii descoperiri de la Iași (Grafic 4). Analogiile cele mai apropiate sunt vizibile la nivelul vaselor 7 și 8, reprezentând cea de-a doua structură identificată în această descoperire¹¹. Din păcate, rezultatele obținute din analiza detaliată a monedelor poloneze din acest lot, pe nominaluri (Grafic 1), spații emitențe (Grafic 2) și suverani (Grafic 3) diferă, destul de mult, de cele specifice ambelor structuri monetare aparținând marelui tezaur de la Iași¹².



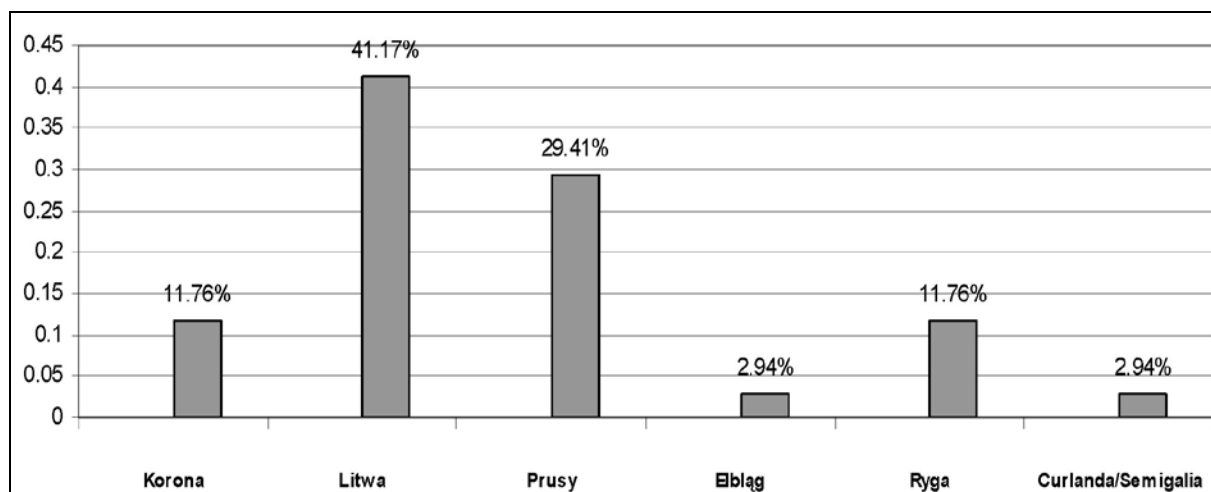
Graficul 1. Repartiția monedelor poloneze pe nominaluri (vas 9).

⁹ V. M. Butnariu, *Moldova între „spații monetare” și „rațiuni de stat”. Anii 1574–1612*, în *SCN*, XII, 1997 (1998), p. 161; idem, *„Spații monetare” și rațiuni de stat. Concept juridic și realitate politică*, în V. M. Butnariu (ed.), *Moldova și economia de schimb europeană. Secolele XIV–XVIII*, Iași, 2003, p. 60–61; idem, *Note numismatice (V)*, în *ArhMold*, XXVII, 2004 (2005), p. 254; idem, *Transilvania în relațiile internaționale. Interferențe politice și monetare (1526–1714)*, Iași, 2004, p. 76. Această manieră judicioasă de cercetare a tezaurilor monetare și-a dovedit pe deplin viabilitatea în publicarea unor vaste colecții monetare, precum cele de la Chișinău (V. M. Butnariu [coord.], *Tezaure din muzeele orașului Chișinău. Secolele XVI–XVIII*, Chișinău, 1994, 130 p.), Iași (V. M. Butnariu [coord.], *Monnaies et parures du Musée d’Histoire de la Moldavie de Iași*, Iași, 2001, 174 p.), Suceava (V. M. Butnariu [coord.], *Monnaies et parures du Complexe de Musées Bucovina*, Suceava, 134 p., în curs de apariție) sau Vaslui (V. M. Butnariu [éd.], *Monnaies et parures du Musée Départemental „Ștefan cel Mare” de Vaslui*, Iași, 2007, 154 p.).

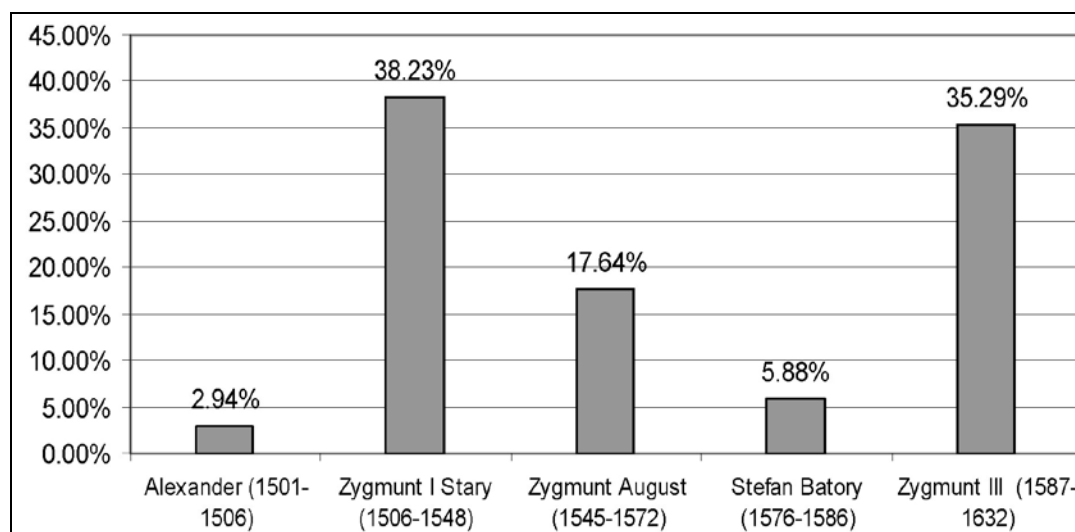
¹⁰ G. Anghel, *Un tezaur de monede de argint din secolul al XVI-lea, descoperit la Lăpușnic (r. Ilia)*, în *Sargetia*, IV, 1966, p. 117; V. M. Butnariu, *op. cit.*, în *SCN*, XII, 1997 (1998), p. 161.

¹¹ L. Munteanu, *op. cit.*, p. 463–464.

¹² *Ibidem*, p. 468, Grafic 7, p. 469, Grafic 8, p. 470, Grafic 9.



Graficul 2. Repartiția monedelor poloneze pe spații emitente (vas 9).



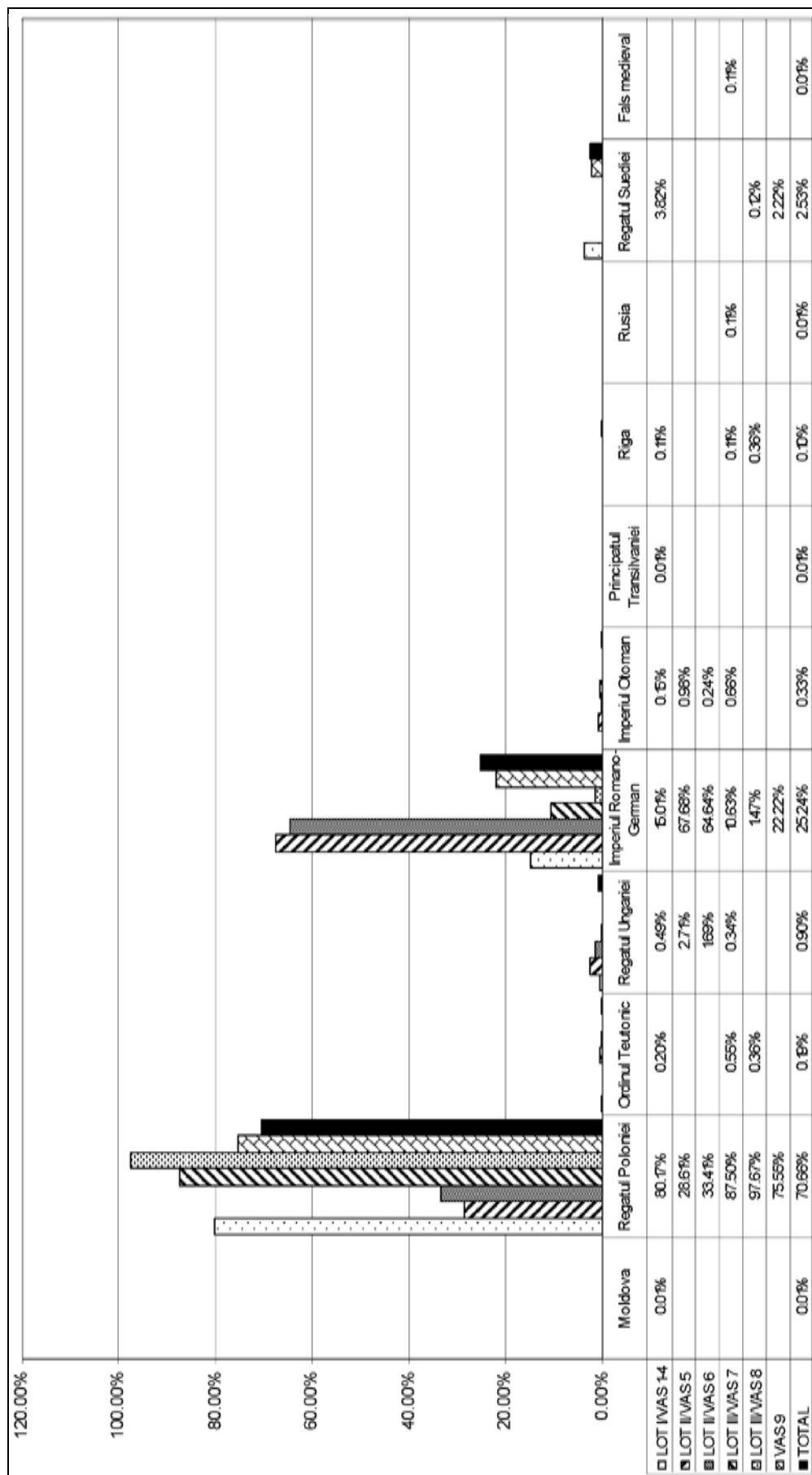
Graficul 3. Repartiția monedelor poloneze pe suverani (vas 9).

Această situație pare a se explica, cel mai probabil, printr-o selecție intenționată a nominalurilor poloneze, pe criterii calitative și estetice, de către respectivii colecționari. Aceștia au preferat monedele cu modulul mare, realizate artistic și având un titlu ridicat al argintului, în detrimentul nominalurilor mici, din bilon (în cazul de față, szelași). Aserțiunea se justifică dacă ținem cont de faptul că, în compoziția lotului studiat, apare un număr mare de monede poloneze de bună calitate. Este vorba de nu mai puțin de 12 grosze bătuți de către Zygmunt I Stary și Albrecht von Brandenburg, în condițiile în care descoperirea de la Iași conține doar 44 de astfel de nominaluri. Grosze emiși de către Zygmunt I, în monetăriile de la Kraków, Toruń și Elbląg cântăreau 2,0592 g. și aveau un titlu destul de ridicat (375‰), fiind printre cele mai frumoase și căutate monede ale vremii¹³, în vreme ce nominalurile asemănătoare bătute la Königsberg s-au impus în epocă prin excelența execuție tehnică și calitatea argintului, fiind printre cele mai apreciate și imitate emisiuni monetare ale timpului¹⁴.

Cu toate acestea, în compoziția acestui eșantion monetar apar și numeroși szelași, de la Stefan Batory și, mai ales, de la Zygmunt III, pentru Litwa, Ryga și Curlanda/Semigalia. Lor li se asociază emisiuni contemporane, precum nominaluri specifice unor diverse unități politico-administrative, din spațiul german (majoritatea emise la

¹³ M. Gumowski, *Handbuch der polnischen Numismatik*, Graz, 1960, p. 205; E. Chirilă, N. Gudea, V. Lazăr, A. Zrinyi, *Tezaurul monetar de la Băgaciu, sec. XIV-XVI*, în E. Chirilă, N. Gudea, V. Lazăr, A. Zrinyi (coord.), *Tezaur și descoperiri monetare din Muzeul Județean Mureș, Tîrgu-Mureș*, 1980, p. 61; A. Mikołajczyk, *Einführung in die neuzeitliche Münzgeschichte Polens*, Łódź, 1988, p. 24-26.

¹⁴ A. Engel, R. Serrure, *Traité de numismatique moderne et contemporaine*, I. *Époque moderne (XV^e-XVIII^e siècles)*, Paris, 1897, p. 381; E. Chirilă, N. Gudea, V. Lazăr, A. Zrinyi, *op. cit.*, p. 62-63.



Graficul 4. Repartiția monedelor pe spații monetare (tezaurul de la Iași).

începutul secolului al XVII-lea) sau un Skilling de la Gustav Adolf. Toate aceste ultime tipuri monetare identificate de noi în lotul analizat – szelaği de la Zygmunt III, piese germane și suedeze – lipsesc din compoziția vaselor 5 și 6, din tezaurul de la Iași, fiind specifice celei de-a doua structuri monetare identificată în această descoperire¹⁵.

Graficul distribuției cronologice a monedelor aparținând lotului studiat este unul distinct, prezentând două curbe ascendente, una specifică primei jumătăți a secolului al XVI-lea și alta, primei treimi a secolului al XVII-lea (Grafic 5). Prima dintre aceste valori reprezintă o anomalie la nivelul întregului tezaur și se poate explica, în cazul de față, prin selecția intenționată a nominalurilor superioare calitativ, datate între anii 1528–1544. Cea de-a doua valoare ridicată se aseamănă destul de mult cu cea constatată în cazul vaselor 7 și 8 din depozitul de la Iași, care conțin, cu predilecție, monede bătute la sfârșitul veacului al XVI-lea și în prima treime a celui următor.

Rezultatele analizei compoziției și distribuției cronologice a monedelor din lotul de față pot susține prezumția apartenenței acestuia la cea de-a doua structură monetară din tezaurul de la Iași (2002). Existența unor neconcordanțe între cele două eșantioane monetare, ar putea fi justificată prin intervenția unor factori subiectivi (selecția intenționată a nominalurilor de către cei care le-au cumpărat).

Cele 45 de monede au fost selectate dintr-un grup care conținea, potrivit estimărilor celor care le-au achiziționat, între 1 500 și 2 000 piese, oxidate și lipite între ele. Detaliile privind forma și dimensiunile acestei structuri inițiale ne permit să presupunem, cu rezervele de rigoare, că monedele respective au fost depozitate într-un vas (pe care îl vom denumi, convențional, *vas 9*), care a fost spart de către muncitorii care l-au descoperit (aceștia fiind interesați doar de conținut)¹⁶. Nu putem să nu remarcăm faptul că, din întreaga cantitate de fragmente ceramice recuperate în urma investigațiilor arheologice (în afara celor opt vase cu monede și trei cu unelte), doar un singur recipient a putut fi restaurat în întregime. Este vorba despre o oală cu toartă, din categoria ceramicii nesmălțuite din caolin, descoperită în caseta II, în pământul rulat al nivelului de arsură specific veacului al XVII-lea (potrivit mărturiilor muncitorilor)¹⁷. Acest recipient este foarte asemănător din punctul de vedere al formei, decorului și pastei cu cele patru vase ceramice conținând monedele primului lot din tezaurul de la Iași, dintre care două, au fost descoperite tot în caseta II¹⁸. Potrivit informațiilor oferite de către colegii care au participat la investigațiile arheologice și de către cei care au prelucrat materialul ceramic, nu au fost identificate urme vizibile de produși de coroziune pe pereții interiori ai acestui vas, reconstituit în întregime¹⁹. Dar o situație similară am constatat și în cazul unora din cele opt vase cu monede din tezaur și ea s-ar putea explica cu ajutorul fragmentelor textile, descoperite împreună cu monedele²⁰. Aceste bucăți de pânză ar fi avut, probabil, rolul de a proteja monedele din interiorul vaselor respective, în momentul îngropării lor.

Doar cu titlul de ipoteză putem aprecia că există posibilitatea ca tocmai acest recipient restaurat în întregime să reprezinte cel de-al noulea vas cu monede din tezaurul descoperit la Iași (2002). În acest caz, el ar fi conținut cele 1 500–2 000 piese, din care au fost selectate și monedele studiate în lucrarea de față. Așa cum am încercat să dovedim anterior, acest eșantion monetar restrâns ca număr (45 de piese) are analogii evidente cu cea de-a doua structură monetară din depozitul descoperit în Iași. În ciuda intervenției unor factori subiectivi, structura acestui lot reflectă, într-o anumită măsură, pe cea a vasului căruia îi aparține. Astfel că, păstrând rezervele de rigoare, putem aprecia că celei de-a doua structuri monetare identificate în tezaurul de Iași îi corespund, acum, trei vase cu monede: vasele 7 și 8 și ipoteticul vas 9.

Prin publicarea acestui lot de monede, însoțit de informații destul de valoroase, încercăm să completăm cunoștințele existente în literatura de specialitate, referitoare la marele tezaur medieval din Iași. Din păcate, va

¹⁵ L. Munteanu, *op. cit.*, p. 463–464.

¹⁶ De altfel, autorii lucrării despre tezaurul de la Iași au păstrat o prudență justificată privitoare la condițiile de descoperire și numărul real al monedelor din acest depozit. De multe ori a existat un decalaj, uneori de câteva zile, între data în care au fost descoperite monedele de către muncitori și cea în care ele erau predate specialiștilor (V. Mihailescu-Bîrliba, *The history of the discovery*, în *The great medieval coin hoard of Iași*, p. 11–14).

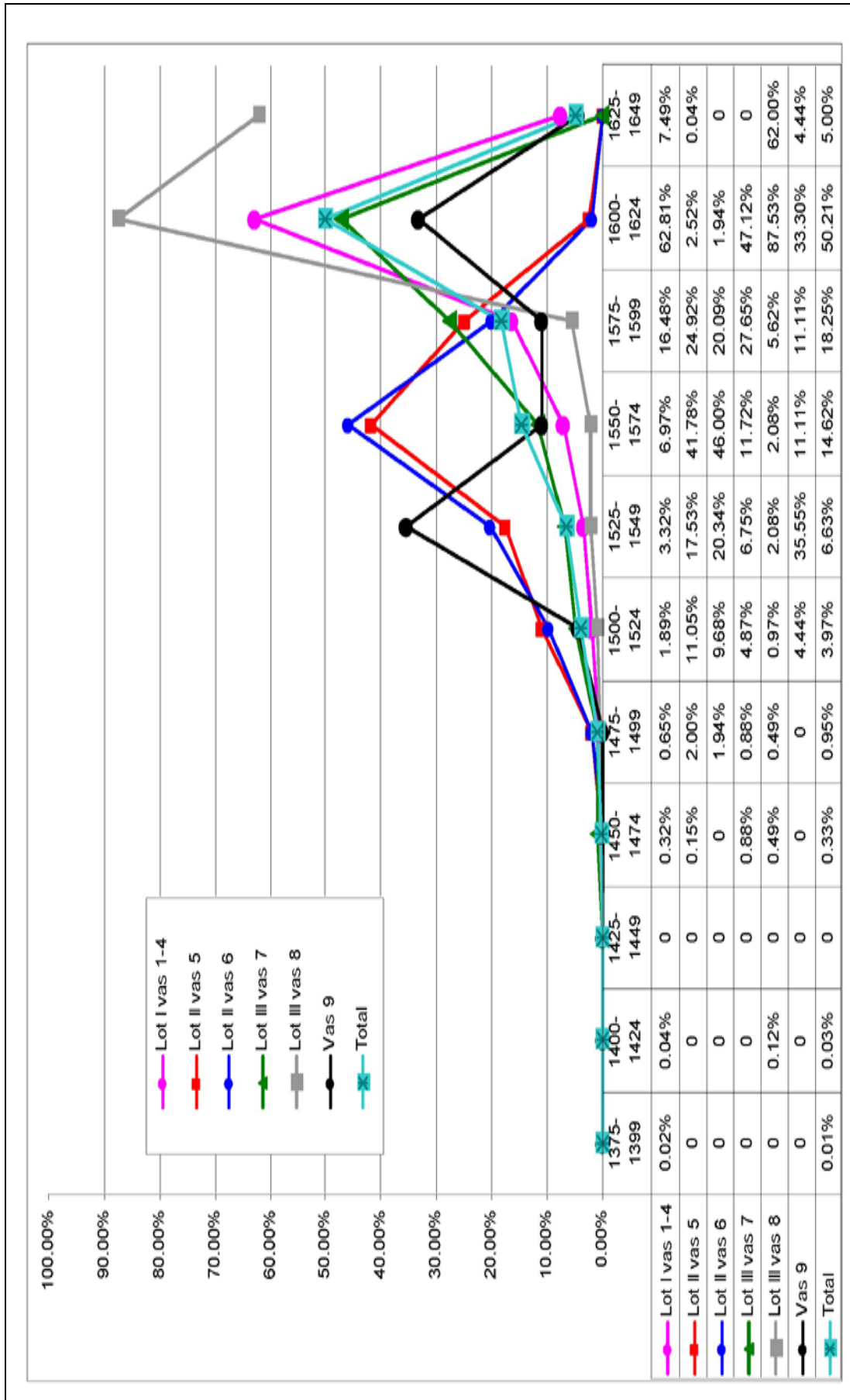
¹⁷ G. Bilavski, C. Asăvoaie, *The catalogue of pottery found during fieldwork*, în *The great medieval coin hoard of Iași*, p. 34–35, nr. 3.1.1.1. și planșa 7, nr. 4.

¹⁸ G. Bilavski, C. Asăvoaie, C. Stoian-Symonds, *The catalogue of pottery pieces*, în *The great medieval coin hoard of Iași*, p. 19–20, nr. 1.1.1.–1.1.4 și planșa 5, nr. 1–4 și planșa 8 nr. 1–4.

¹⁹ Mulțumim domnului George Bilavski pentru prețioasele informații pe care ni le-a oferit cu privire la condițiile descoperirii acestui vas.

²⁰ C. Marian, *The conservation and preservation of some archaeological textile fragments*, în *The great medieval coin hoard of Iași*, p. 507–508, planșa 36, nr. 5–7.

fi aproape imposibil să cunoaștem dimensiunile inițiale ale acestei impresionante descoperiri, rezumându-ne la estimări ce trebuie reevaluate periodic.



Graficul 5. Repartiția cronologică a monedelor (tezaurul de la Iași).

Catalogul monedelor

REGATUL POLONIEI

KORONA

Zygmunt I Stary (1506–1548)

Grosz
1528

1. AR; 1, 62 g.; 25 mm; s. c.; Gumowski 1960, p. 104, nr. 483 (Av. SIGISMUND PRIM★REX POLONIE/Rv. ★MONETA★REGNI★POLONIE★15Z8). Kraków. Nikolaus Szydłowiecki, vistiernic al Coroanei (1516–1532) (Odrowąż).

Stefan Batory (1576–1586)

Szeląg
1584

2. AR; 0, 82 g.; 17 × 18, 5 mm; s. c.; Gumowski 1960, p. 112, nr. 673 (Av. STEPHA•D•G•REX•POL•MDL/Rv.✚SOLIDVS•REG•POLON•1584). Olkusz. Johann Dulski, vistiernic al Coroanei (1581–1590) (I–D și Ostoja – sabie cu două semiluni).

Zygmunt III (1587–1632)

Szeląg
1601

3. AR; 1, 00 g.; 17 mm; b. c.; Gumowski 1960, p. 119, nr. 884 (Av. •SIG•III•D:G•REX•PO•D•P /Rv. SOLIDVS•REG•POLO:16-01:). Malbork (?). Johann Firlej, vistiernic al Coroanei (1590–1609) (Lewart).
4. AR; 1, 10 g.; 17 × 18 mm; s. c.; acentrată pe revers, cinci puncte și o urmă de la o altă ștanță pe revers; Gumowski 1960, p. 119, nr. 884 (Av. •SIG•III•D:G•REX•PO•D•P/Rv.SOLIDVS•REG•POLO:16-01•). Kraków (?). Johann Firlej (Lewart).

LITWA

Alexander (1501–1506)

Pólgrosz
1501–1506

5. AR; 0, 97 g; 19 mm; s. c.; acentrată pe avers și pe revers; Gumowski 1960, p. 104, nr. 472 (caractere gotice și renașcentiste) (Av. ALEXANDRI◊MON◊/Rv.✚MAGNI◊DVC◊LITVANIE). Vilnius.

Zygmunt I Stary (1506–1548)

Pólgrosz
1510

6. AR; 1, 04 g; 20 mm; s. c.; Gumowski 1960, p. 105, nr. 507 (Av. ✚ MONETA : SIGISMVNDI:1510/Rv.✚MAGNI:DVCIS:LITVANIE:). Vilnius.

Zygmunt August (1545–1572)

Pólgrosz
1547

7. AR; 1, 06 g; 20 mm; b. c.; Gumowski 1960, p. 108, nr. 598 (coada calului în jos) (Av. SIGIS▲AVG▲REX▲PO▲MAG▲DVX▲LI▲/Rv.MONETA▲MAGNI▲DVCAT⁹▲LITVA▲). Vilnius.

1548

8. AR; 1, 07 g; 19, 5 mm; b. c.; Gumowski 1960, p. 108, nr. 598 (coada calului în jos) (Av. SIGIS▲AVG▲REX▲PO▲MAG▲DVX▲LI▲/Rv.MONETA▲MAGNI▲DVCAT⁹▲LITVA▲). Vilnius.

1559

9. AR; 1, 17 g; 18 × 19 mm; s. c.; acentrată pe avers și pe revers; Gumowski 1960, p. 108, nr. 598 (coada calului în jos) (Av. SIGIS▲AVG▲REX▲PO▲MAG▲DVX▲L▲/Rv.MONETA▲MAGNI▲DVCAT⁹▲LITVA▲). Vilnius.

1562

10. AR; 1, 23 g; 19 × 20 mm; s. c.; Gumowski 1960, p. 108, nr. 602 (coada calului în sus) (Av.SIGIS▲AVG▲REX▲PO▲MAG▲DVX▲L▲/Rv.MONETA▲MAGNI▲DVCAT▲LITVA▲). Vilnius.

11. AR; 1, 04 g; 19 × 20 mm; s. c.; Gumowski 1960, p. 108, nr. 602 (coada calului în sus) (Av.SIGIS▲AVG▲REX▲PO▲MAG▲DVX▲LI▲/Rv.MONETA▲MAGNI▲DVCAT▲LITVA▲). Vilnius.

1563

12. AR; 1, 11 g; 19 × 20,5 mm; f. s. c.; perforată cuțit; Gumowski 1960, p. 108, nr. 604 (călăreț mare, coada calului în sus) (Av. SIGIS ▲AVG▲D▲G▲REX▲POLO▲M▲D▲L▲/Rv.MONETA▲MAGNI-DVCAT▲LITVA▲). Vilnius. Gabriel Tarło, administrator al monetăriei din Vilnius (1562–1565) (Topor).

Stefan Batory (1576–1586)

Szeląg
1581

13. AR; 0, 90 g; 17 × 18 mm; s. c.; Gumowski 1960, p. 115, nr. 746 (Av.♣ SOLIDVS ◊M ◊D ◊LIT ◊1581◊/Rv.STEPHAN◊D◊G◊REX◊PO). Vilnius. Johann Chlebowicz, vistiernic al Lituaniei (1580–1583) (Leliwa).

Zygmunt III (1587–1632)

Szeląg
1614

14. AR; 0, 71 g.; 17 mm; s. c.; acentrată pe revers; urmă de la altă ștanță pe revers; tăietură curbă;

Gumowski 1960, p. 134, nr. 1290 (Av. SIG III•DG•REX•P•M•D•L•I/Rv.SOLIDVS•M:D:LITV••). Vilnius. Hieronymus Wołłowicz, vistiernic al Lituaniei (1603–1618) (Bogorya – două săgeți).

15. AR; 0, 65 g.; 16 × 17 mm; b. c.; tăietură curbă; Gumowski 1960, p. 134, nr. 1288 (Av. SIG III•D•G•REX•PO•MDL/Rv.SOLIDVS:M•D•LITV•). Vilnius. Hieronymus Wołłowicz (Bogorya) și Hans Stipel, director al monetăriei de la Vilnius (1612-1618) (săgetă).

1616

16. AR; 0, 96 g.; 18 mm; s. c.; acentrată pe revers; două puncte mari pe avers; urmă de la altă ștanță și trei puncte mari pe revers; Gumowski 1960, p. 134, nr. 1293 (fără semn monetar pe revers) (Av. SIG: III: D: G: REX: P: M: D: L:•/Rv. SOLIDVS:-:M:D:LIT•). Vilnius. Hieronymus Wołłowicz (Bogorya) și un director al monetăriei de la Vilnius, neidentificat (1614-1616) (boabă).

17. AR; 1, 03 g.; 17 mm; s. c.; acentrată pe avers și pe revers; urmă de la altă ștanță și trei puncte mari pe revers; tăietură curbă; Gumowski 1960, p. 134, nr. 1293 (fără semn monetar pe revers) (Av. SIG: III: D: G: REX: P: M: D: L:•/Rv. SOLIDVS:-:M:D:LIT•). Vilnius. Hieronymus Wołłowicz (Bogorya) și un director al monetăriei de la Vilnius, neidentificat (1614-1616) (boabă).

1626

18. AR; 0, 53 g.; 16 mm; s. c.; acentrată pe avers și pe revers; două tăieturi curbe; Gumowski 1960, p. 134, nr. 1309 (cu 1626 pe revers) (Av. SIGIIIDGREXPOMDL/Rv.†SOLIDVSM••D LITV1626). Vilnius. Christian Naruszewicz, vistiernic al Lituaniei (1618-1631) (Wadwicz – doi pești).

PRUSY

Zygmunt I Stary (1506-1548)

Grosz

1530

19. AR; 1, 92 g.; 22 mm; b. c.; acentrată pe revers; Gumowski 1960, p. 106, nr. 526 (sabia în gheara stângă) (Av. SIGIS * I * REX * PO * DO * TOCI * PRVS/Rv. GROS * COMV * TERR * PRVS * 1530). Toruń. Jost Ludwig Decius, administrator al monetăriei de la Toruń (1528–1533).

1531

20. AR; 1, 89 g.; 23 mm; b. c.; Gumowski 1960, p. 106, nr. 527 (sabia în gheara dreaptă) (Av. SIGIS * I * REX * PO * DO * TOCI * PRV/Rv. GROSS * COMV * TERR * PRVS * 1531). Toruń. Jost Ludwig Decius.

1532

21. AR; 1, 98 g.; 23 mm; b. c.; Gumowski 1960, p. 106, nr. 528 (Av. SIGIS * I * REX * PO * DO * TOCI * PRVS/Rv. GROSS * COMV * TERR * PRVSIE * 1532). Toruń. Jost Ludwig Decius.

1534

22. AR; 1, 81 g.; 24 mm; b. c.; Gumowski 1960, p. 106, nr. 530 (fără bonetă sub coroană); (Av. SIGIS * I * REX * PO * DO * TOCI * PRVSSI/Rv. GROSS * COMV * TERR * PRVSSIE * 1534). Toruń. Jost Ludwig Decius.

Albrecht von Brandenburg (1525–1568)

Grosz

1533

23. AR; 1, 87 g.; 23 mm; b. c.; HC, IV, p. 259, nr. 8668. Königsberg. Jost Ludwig Decius, administrator al monetăriei de la Königsberg (1530–1541).

1535

24. AR; 1, 82 g.; 22 × 23 mm; b. c.; HC, II, p. 509, nr. 5419. Königsberg. Jost Ludwig Decius.

25. AR; 1, 77 g.; 23 mm; b. c.; HC, IV, p. 260, nr. 8675 var. (pe revers cu PRV). Königsberg. Jost Ludwig Decius.

1542

26. AR; 1, 76 g.; 23 × 24 mm; b. c.; HC, II, p. 509, nr. 5427. Königsberg. Hans Nimptsch, administrator al monetăriei de la Königsberg (1541-1556).

1543

27. AR; 1, 85 g.; 22 mm; b. c.; HC, II, p. 509, nr. 5428. Königsberg. Hans Nimptsch.

1544

28. AR; 1, 84 g.; 22 mm; b. c.; HC, II, p. 509, nr. 5429. Königsberg. Hans Nimptsch.

ELBLĄG

Zygmunt I Stary (1506-1548)

Grosz

1533

29. AR; 1, 94 g.; 22 × 23 mm; b. c.; Gumowski 1960, p. 108, nr. 582 (Av. SIGIS * I * REX * PO * DO * TOCI * PRV/Rv. GROSSVS * CIVIT * ELB INGK * 1533). Elbląg. Jost Ludwig Decius, administrator al monetăriei de la Elbląg (1530–1540) (rozetă ?).

RYGA

Zygmunt III (1587–1632)

Szeląg

1609

30. AR; 0, 87 g.; 17 × 18 mm; s. c.; acentrată pe revers; ruptă; Gumowski 1960, p. 140, nr. 1432 (cu S-ornat și ¹⁶S⁰⁹ pe avers) (Av. SIGIIDG•REX♦ POLONI/Rv.SOLIDVS •CIVI•RIGENS•). Ryga. Otto von
1611

31. AR; 0, 83 g.; 17 × 18 mm; s. c.; acentrată pe avers și pe revers; tăietură dreaptă; Gumowski 1960, p. 140, nr. 1434 (cu S-ornat pe avers și 1611 pe revers) (Av. SIGIS • III • DG • REX • POLO /Rv. SOLIDVS•CIVI•RIGE•1611). Ryga. Otto von Meppen (vulpe sau omidă spre stânga, deasupra stemei).

1620

32. AR; 0, 82 g.; 14, 5 mm; s. c.; Gumowski 1960, p. 140, nr. 1440 (cu cerc perlat dublu pe avers și Z0 pe revers) (Av. SIG • III • DG • REX • P•M•D•L• /Rv. SOLIDVS•CIVI•RIGE•Z0•). Ryga. Otto von Meppen (vulpe sau omidă spre dreapta, deasupra stemei).

1621

33. AR; 0, 82 g.; 14, 5 mm; s. c.; acentrată pe avers și pe revers; urmă de la altă ștanță pe revers; Gumowski 1960, p. 140, nr. 1441 (cu cerc perlat dublu pe avers și pe revers) (Av. •SIG • III•DG•REX•POL•M•D•L•/Rv. •SOLIDVS•CI-VI•RIGENSIS•). Ryga. Otto von Meppen (vulpe sau omidă spre stânga, sub stemă).

CURLANDA/SEMIGALIA

Zygmunt III (1587–1632)/Friedrich Kettler (1587–1642) și Wilhelm Kettler (1587–1616)

Szeląg

1600

34. AR; 1, 09 g.; 17 mm; s. c.; acentrată pe avers; HC, I, p. 192, nr. 1694; Fedorov, p. 328, nr. 1009/p. 331, nr. 1022, varianta 30. Jelgava (Mittau). Semn monetar neidentificat pe revers (săgeată).

IMPERIUL ROMANO-GERMAN

AUSTRIA (UNGARIA)

Ferdinand I. (1527–1564)

Denar

1528

35. AR; 0, 48 g.; 16 mm; b. c.; Huszár, p. 144, nr. 943 var. (pe avers cu trei rozete – două în părțile laterale și una deasupra scutului și VIGARIE; pe revers, cu •VIGARIE); Chirilă, p. 67-68, IV/B. Kassa (C – crin stilizat).

1542

Meppen, administrator al monetăriei de la Ryga (1609-1602) (vulpe sau omidă spre stânga, deasupra stemei).

36. AR; 0, 47 g.; 15 × 16 mm; b. c.; Huszár, p. 143, nr. 935 var. (pe avers cu FERDINAND •D•G•R•VNG•154Z•; pe revers cu •PATRONA• – •VNGARIE•); Chirilă, p. 67–68, VI/B. Körmöcbánya (K – B).

1556

37. AR; 0, 39 g.; 14 × 16 mm; s. c.; perforată cuțit; Huszár, p. 143, nr. 935 var. (pe avers cu •1556•; pe revers cu PATRONA• •VNGARIE); Chirilă, p. 67–68, VIII/A. Körmöcbánya (K – B).

Maximilian (1562–1576)

Denar

1578

38. AR; 0, 45 g.; 15 × 16 mm; s. c.; acentrată pe revers; Huszár, p. 150, nr. 993. Körmöcbánya (K – B).

Rudolf (1576–1608)

Denar

1589

39. AR; 0, 55 g.; 14 × 15 mm; s. c.; acentrată pe revers; Huszár, p. 162, nr. 1059. Körmöcbánya (K – B).

RINUL DE JOS (I)

KÖLN (arhiepiscopat)

Ernst von Bayern (1573–1587)

8 Heller

1573–1587

40. AR; 0, 82 g.; 18 mm; s. c.; Appel, II₁, p. 182, nr. 3 var. (pe avers cu ERNESTVS • DEI • GRAT•8•; pe revers cu ELECT •ECCLE •COLON•8•); Saurmasche nr. 2786 (1473) var.

WESTPHALIA (III)

JÜLICH – CLEVE – BERG (MARK – RAVENSBERG)

Johann Wilhelm (1592–1609)

Groschen

1606

41. AR; 1, 54 g.; 20 mm; b. c.; ruptă; Appel, III₁, p. 430, nr. 1511 var. (pe avers cu •MONODVCIVLCLIET; pe revers cu DEVSRE - FVGME); Saurmasche nr. 3037 (1638) var.; KM, p. 551, nr. 22. Johann Lambers (?) (1602–1608) (semn monetar pe avers – două cârlige încrucișate ?).

SAXONIA DE JOS (IV)

BRAUNSCHWEIG – linia WOLFENBÜTTEL*Friedrich Ulrich (1613–1634)**Groschen***1619**

42. AR; 0, 89 g.; 17 × 18 mm; b. c.; Appel, III₁, p. 124, nr. 421 var. (pe avers cu DMENSCHEN •G•I•V•S★; pe revers cu MAT•D•G•RO•T•S•A 16 – 19); Saurmasche nr. 3743 (2057) var.; KM, p. 418, nr. 80.

**BRAUNSCHWEIG – linia WOLFENBÜTTEL
(pentru HALBERSTADT – episcopat)***Heinrich Karl von Braunschweig-Wolfenbüttel
(1613–1615)/Matthias II. (1612–1619)**Groschen***1614**

43. AR; 1, 18 g.; 20 × 21 mm; b. c.; ruptă; Appel, I, p. 236, nr. 1 var. (pe avers cu MO•N•EPISCOPAT•HALBERS•; pe revers cu MATHI•D•G•RO•T•S•AV16•–•14•); Saurmasche nr. 4086 (2176) var.; KM, p. 490, nr. 5, Henning Schreiber (?), administrator (1614–1626) (semn monetar pe revers – cârlig ?).

SAXONIA DE SUS (V)**LISTA ABREVIERILOR (DETERMINATOARE NUMISMATICE)**

Appel – *Appel's Repertorium zur Münzkunde des Mittelalters und der neuern Zeit. I. Münzen und Medaillen der Päbste, geistlichen Fürsten und Herren, nebst andern zur Kirchengeschichte gehörigen Stücken aus dem Mittelalters und der neuern Zeit* (Pestsch, 1820); II₁. *Münzen und Medaillen der deutschen Kaiser und Churfürsten, wie auch des Österreichischen Kaiserthums aus dem Mittelalters und der neuern Zeit* (Pestsch, Wien, 1822); II₂. *Münzen und Medaillen aller Könige in alphabetischer Ordnung, dan der Markgrafen, Herzoge und Erzherzoge von Österreich* (Pestsch, Wien, 1822); III₁. *Münzen und Medaillen der weltlichen Fürsten und Herren aus dem Mittelalters und der neuern Zeit* (Wien, 1824).

Chirilă - *Tezaurul monetar de la Băgaciu, sec. XIV–XVI*, în E. Chirilă, N. Gudea, V. Lazăr, A. Zriny, *Tezaure și descoperiri monetare din Muzeul Județean Mureș, Târgu Mureș*, 1980.

Fedorov – D. Fedorov, *Monety Probaltiki XIII–XVIII stojetil opredelitel' monet*, Tallin, 1966.

Gumowski 1960 – M. Gumowski, *Handbuch der polnischen Numismatik*, Akademische Druck- u. Verlagsanstalt, Graz, 1960.

HC – E. Hutten-Czapski, *Catalogue de la Collection des Medailles et Monnaies Polonaises*, I–V, Paris-Petersburg-Cracovie, 1871–1916 (reprint Akademische Druck. U. Verlagsanstalt, Graz, 1957).

Huszar – L. Huszár, *Münzkatalog Ungarn von 1000 bis heute*, Corvina, Budapest, 1979.

KM – C. L. Krause, C. Mishler, C. R. II Bruce, *Standard catalog of worlcs coins. Seventeenth Century (1601–1700). Identification and Valuation Guide*, 3rd Edition, Iola, 2003.

Saurmasche – *Saurmasche Münzsammlung (formed by a 19th century German aristocrat, Hugo, Freiherr von Saurma-Jeltsch, this collection concentrates on the smaller-size, everyday coinage used in Germany and in nearby regions from around 1280 to 1620 AD)*. <http://someoldcoins.org/saur/intro.htm>

WCoins – *Standard catalog of world coins. Seventeenth Century (1601–1700)*, 3rd Edition, by Chester Krause und Clifford Mishler; Colin R. Bruce II, Senior Editor, Iola, 2003.

BRANDENBURG – PRUSIA (pentru PRUSIA)*Johann-Sigismund von Brandenburg (1608–1619)**Dreipötker***1619**

44. AR; 1, 47 g.; 18, 5 mm; b. c.; ruptă; HC, IV, p. 263, nr. 8717 var. (pe revers cu PRO•LEG•&P•R•GREGE•); Appel, II₂, p. 722, nr. 2 var.; KM, p. 313, nr. 56.1, Königsberg. Ernst Pfaler, administrator al monetăriei de la Königsberg (1619-1639) (crucea pe inimă).

SUEDIA**RYGA***Gustav Adolf (1611–1632)**Skilling***1626**

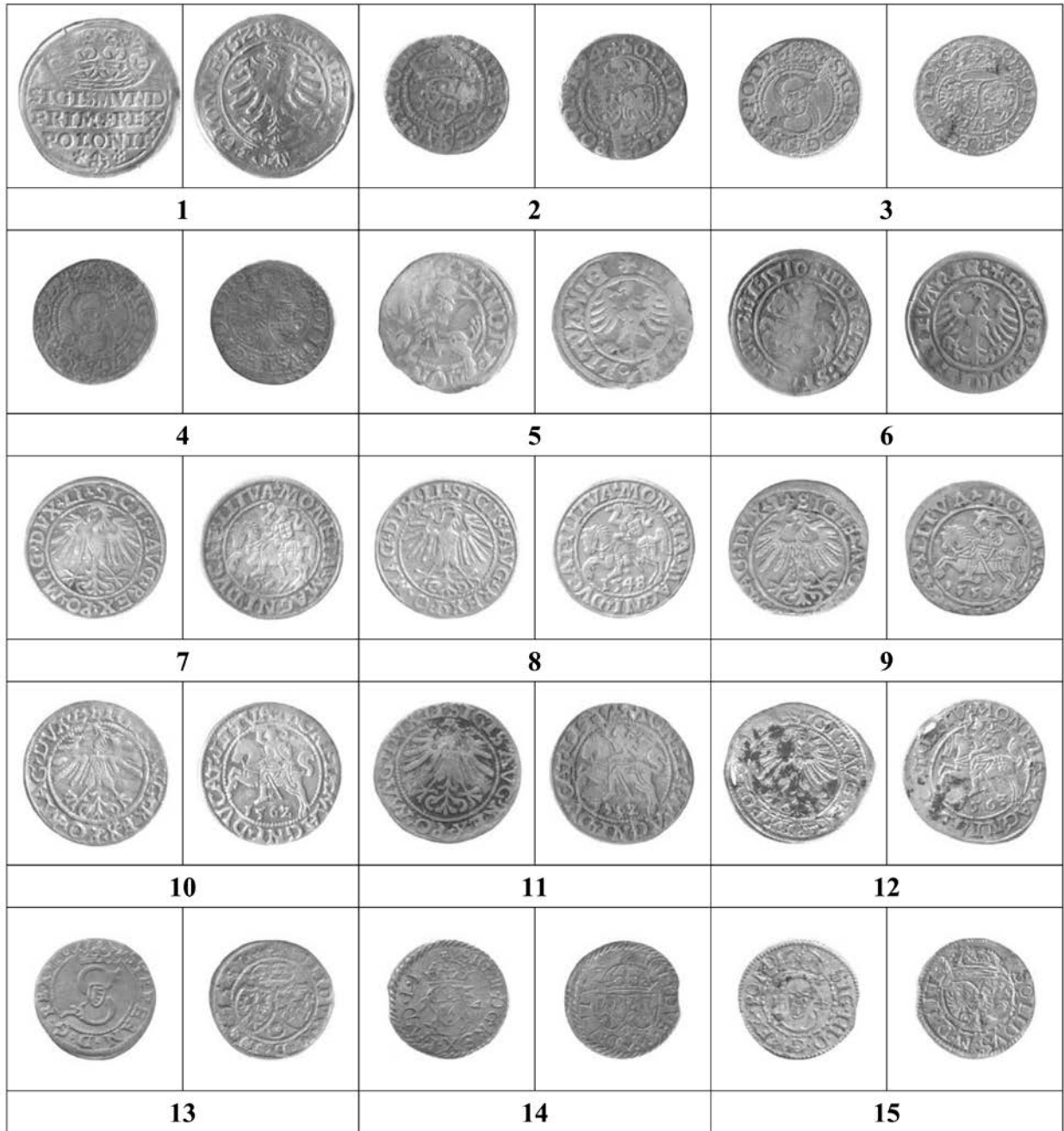
45. AR; 0, 69 g.; 15 × 16 mm; s. c.; acentrată pe avers și pe revers; patru puncte mari pe avers; Fedorov, p. 270, nr. 738 var. (pe avers cu GVST•ADO•L•D•G•REX•S; pe revers cu SOLIDVS•CIVI•RIGENSIS•26).

RÉSUMÉ

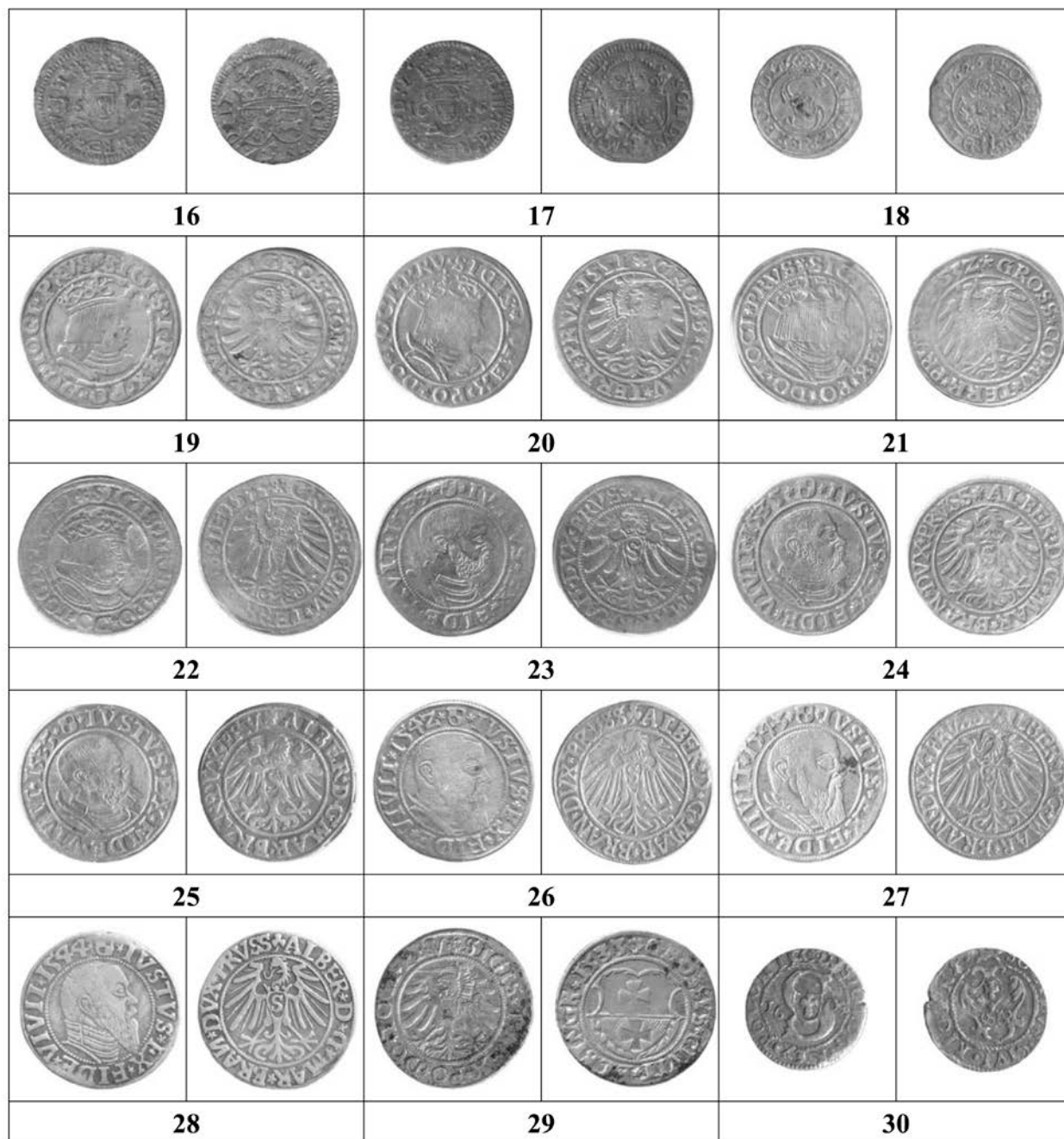
Les quarante-cinq monnaies publiées dans cet ouvrage, proviennent de deux collections privées de Moldavie et appartiennent, certainement, au grand trésor monétaire médiéval découvert à Iași, pendant l'été 2002 (voir V. Mihailescu-Bîrliba (ed.), *The great medieval coin hoard of Iași (historical significance of the great medieval coin hoard of Iași – 2002)*, traduit par A. Poruciuc et N. Poruciuc, Éd. Institutul European Press, Iassy, 2006). Selon les témoignages des collectionneurs, les pièces furent sélectionnées d'un groupe compact de monnaies oxydées et collées, qui aurait pu compter 1500–2000 de monnaies d'environ. C'est assez probable que cette quantité de monnaies soit comprise dans un récipient détruit peut-être par les ouvriers. L'analyse de la composition et de la distribution chronologique des pièces de ce lot, démontre aussi l'appartenance du trésor que celle du récipient d'où il provient, dans la deuxième structure monétaire identifiée dans le cadre de la découverte de Iași (les récipients no. 7 et no. 8). On confirme aussi l'opinion selon laquelle, le nombre initial de monnaies de ce trésor aurait dépassé bel et bien le chiffre de 15.000 mille exemplaires.

LÉGENDE DE FIGURES

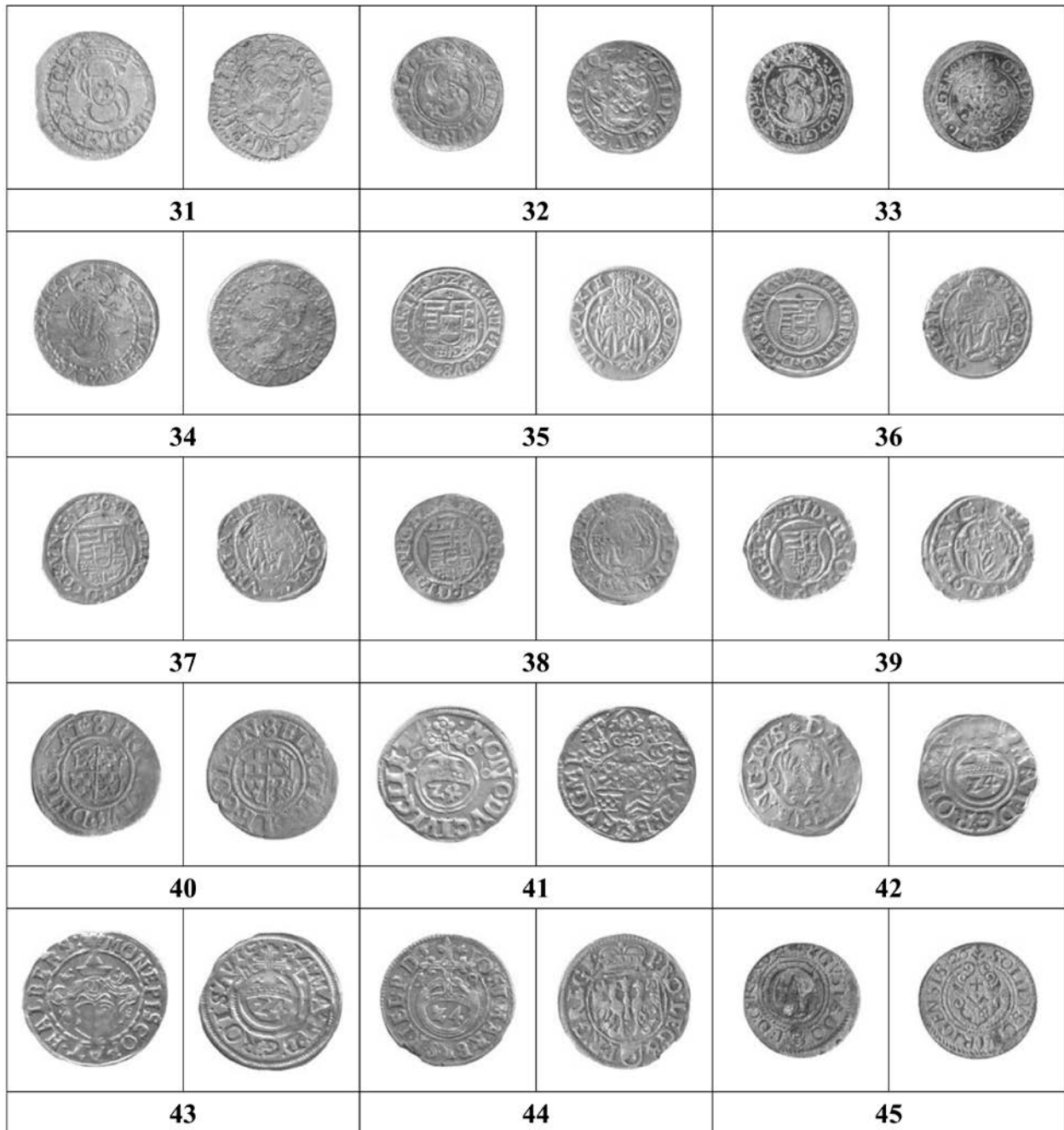
- Tableau no. 1 – La provenance des monnaies de l'entière découverte monétaire de Iași.
- Graphique no. 1 – Répartition des monnaies polonaises selon les nominaux (vase no. 9).
- Graphique no. 2 – Répartition des monnaies polonaises selon les espaces d'émission (vase no. 9).
- Graphique no. 3 – Répartition des monnaies polonaises selon les souverains (vase no. 9).
- Graphique no. 4 – Répartition par espaces monétaires des monnaies (la découverte monétaire de Iași).
- Graphique no. 5 – Répartition chronologique des monnaies de (la découverte monétaire de Iași).
- Les planches 1–3 – Monnaies médiévales du trésor de Iași (vase no. 9).



Plansa 1. Monede medievale din tezaurul de la Iași (vas 9).



Planșa 2. Monede medievale din tezaurul de la Iași (vas 9).



Plansa 3. Monede medievale din tezaurul de la Iași (vas 9).