

DESCOPERIRI ÎNTÂMPLĂTOARE DIN EPOCA FIERULUI ÎN DOBROGEA

DE

CONSTANTIN ICONOMU, COSTEL CHIRIAC

În urma recoltării unor obiecte de la suprafața solului au fost găsite mai multe piese de bronz turnat, incluse ulterior în colecția Ionel Matei din București. Șapte dintre acestea au fost descoperite în cetatea getică aflată în apropierea localității Floriile, comuna Aliman, județul Constanța și a opta la Babadag, județul Tulcea.

Primele șapte piese provin dintr-o întinsă așezare getică fortificată, aflată la 3–3,5 km est de satul Floriile și la 1,5 km sud-sud-vest de satul dezafectat Adâncata, comuna Aliman, pe platoul nordic al dealului Dedibal, la punctul „Dealul Cișmelei”. Fără a fi fost cercetat arheologic, acest însemnat sit a furnizat prin descoperiri întâmplătoare numeroase obiecte, dintre care o mare parte au fost publicate¹. Nu este exclus ca aceste piese să provină din așezarea getică nefortificată aflată în apropierea cetății², dar în acest sens nu dispunem de nici un fel de date³.

Iată mai întâi prezentarea detaliată a primelor șapte piese provenite de la Floriile.

1. Plăcuță de bronz în formă de cap de animal foarte stilizat, de formă rotundă, cu o prelungire care reprezintă botul, redat cu gura deschisă și având pe buza superioară o proeminență rotundă, perforată. Decorul este realizat din șanțuri orizontale sau circulare și o bandă de linii paralele în relief amplasată pe margini. Pe suprafață, piesa este străpunsă de orificii circulare sau de formă neregulată, care reprezintă defecte de turnare. O porțiune din fața botului este ruptă din vechime, iar pe fața posterioară se observă urmele cusăturilor de la cepul cu care a fost turnată cheotoarea și care a fost ruptă din vechime. Dimensiuni: lungimea maximă 4 cm; diametrul maxim 3,6 cm; grosimea maximă 0,22 cm (fig. 1/1; 2/1a-1b).

2. Al doilea exemplar este identic cu primul ca formă, micile deosebiri datorându-se modului de a reprezenta relieful care aici sunt mai subțiri. Partea inferioară a botului este mai bine conservată decât la piesa precedentă, iar pe suprafața ei se găsește o perforație circulară. Pe fața posterioară se observă două cusături paralele de la cepul cu care a fost turnată o cheotoare de formă semicirculară, pătrată în secțiune. La această piesă se observă rupturi din vechime în partea din față a botului. Dimensiuni: lungimea maximă 4,1 cm; diametrul maxim 3,3 cm; grosimea maximă 0,3 cm (fig. 1/2; 2/2a, 2b, 2c).

3. A treia piesă similară ca formă cu precedentele, reprezintă un cap de animal, probabil cerb. Partea din față a botului este mult deteriorată prezentând orificii circulare pe suprafață din cauza unei turnări defectuoase.

¹ M. Irimia, *Unelte de fier din așezarea getică fortificată de la Adâncata (comuna Aliman, jud. Constanța)*, în *Pontica*, XXXII, 1999, p. 73; idem, *Outils de fer du site gète fortifié d'Adâncata (commune Aliman, dép. de Constanța)*, în *Civilisation greque et culture antique périphérique. Hommage à Petre Alexandrescu à son 70^e anniversaire*, édité par A. Avram et M. Babeș, București, 2000, p. 102–110; idem, *Descoperiri getice în zona Adâncata (com. Aliman, jud. Constanța)*, în *Pontica*, XXXVII–XXXVIII, 2004–2005, p. 319–384; G. Talmațchi, *Noi descoperiri monetare în satul Adâncata (jud. Constanța)*, în *Pontica*, XXVII, 1994, p. 231–233; idem, *Din nou despre circulația monetară antică în zona Floriile-Adâncata (jud. Constanța)*, p. 261–266; idem, *Descoperiri premonetare și monetare în Dobrogea (sec. VI–I a. Chr.)*, în *Pontica*, XXXV–XXXVI, 2002–2003, p. 359–370; Costel Chiriac, Constantin Iconomu, *Descoperiri arheologice din zona așezării getice de la Floriile (jud. Constanța)*, în *ArhMold*, XXVIII, 2005, p. 209–217.

² M. Irimia, *Descoperiri getice în zona Adâncata (com. Aliman, jud. Constanța)*, în *Pontica*, XXXVII–XXXVIII, 2004–2005, p. 319 și 340 sq.

³ M. Irimia, *op. cit.*, p. 319: Situl Adâncata II.

Pe fața posterioară apar două cusături paralele de la cepul cu care a fost turnată cheotoarea, ruptă din vechime. Dimensiuni: lungimea maximă 4,1 cm, diametrul maxim 3,6 cm; grosimea maximă 0,2 cm (fig. 1/3; 2/3a–3b).

Toate cele trei piese prezintă defecte de turnare cum ar fi perforările asimetrice ca urmare a faptului că bronzul topit nu a umplut complet forma, precum și rupturi din vechime de la utilizare. Cele trei exemplare sunt identice ca formă și dimensiuni, pentru prelucrarea acestora fiind posibilă întrebuițarea unei singure forme de turnat, micile diferențe de mărime și aspect fiind date de felul în care au fost realizate. Cheotoarea întreagă de la a doua piesă și cea fragmentară de la a treia indică utilizarea acestor obiecte ca podoabe, aplicate pe suport textil sau piele.

Cele trei piese de la Floriile prezintă apropiate similitudini cu un exemplar provenit din mormântul de la Agighiol, datat împreună cu complexul din care face parte, în primele decenii ale secolului al IV-lea a. Chr.⁴ și cu un exemplar din mormântul tumular de la Găvani, din a doua jumătate a secolului al IV-lea și începutul secolului al III-lea a. Chr.⁵ Ținând seama de analogiile citate, cele trei plăcuțe în formă de cap de cerb stilizat de la Floriile pot fi atribuite secolului al IV-lea a. Chr.

4. Al patrulea exemplar provenit din cetatea traco-getică de la Floriile este reprezentat de o placă fragmentară de bronz turnat având formă de cap de leu. Ambele maxilare ale animalului sunt rupte din vechime, rămânând doar ochiul, urechea și coama, aceasta din urmă fiind realizată din linii unghiulare. Pe fața posterioară se observă cusăturile de la cepul cu care a fost turnat cuiul de prindere, rupt din vechime și care sugerează posibilitatea înfingării lui pe un suport de piele sau lemn. Dimensiuni: înălțimea maximă: 3,8 cm; lățimea maximă: 4 cm; grosimea maximă 0,6 cm (fig. 1/4; 1a–1b).

Pe teritoriul României, plăcuțe de bronz în formă de cap de leu nu au apărut în tezaure sau descoperiri izolate. Piese similare, dar nu identice, au ieșit la iveală numai în nordul Mării Negre. Cităm aici plăcuțele de bronz de la Olbia⁶ și Berestnjag (tumulul nr. 4)⁷, datate în secolul al VI-lea a. Chr., și cele de la Jurovka, din secolul al V-lea a. Chr.⁸

Pe baza analogiilor amintite, piesa de la Floriile, care aparține stilului animalier scitic, poate fi atribuită secolelor VI–V a. Chr.

5. Următorul obiect este o plăcuță de bronz turnat ce reprezintă o combinație dintre un cerb, o pasăre de apă și un porc, probabil mistreț, supoziție bazată pe faptul că în arta scitică animalele domestice sunt rar reprezentate. Cerbul este reprezentat cu picioarele din spate strânse sub burtă, iar capul, în mod obișnuit întors spre spate, este înlocuit cu o pasăre de apă cu ciocul lat, în a cărei spate se află câteva volute menite să umple un gol, și care amintesc coarnele cerbului redat stilizat; sub gât este reprezentat un mistreț. Pe partea superioară se observă obișnuitele cusături de la cepul cu care a fost turnată o cheotoare semicirculară, triunghiulară în secțiune. Pe suprafața netedă a piesei nu se observă alte ornamente sau detalii anatomice. Dimensiuni: lungimea maximă 6 cm; înălțimea maximă 4,2 cm; grosimea maximă 0,3 cm (fig. 1/6; 3/3a–3b).

Motivul ornamental de cerb cu capul întors spre spate și cu picioarele îndoite sub burtă apare curent în toreutica scitică începând din epoca arhaică, adică din secolul al VI-lea a. Chr.⁹ O reprezentare de cerb cu capul întors spre spate este datată în secolul al V-lea a. Chr.¹⁰, la această piesă observându-se practica asamblării mai multor părți de animal într-o singură bucată. De asemenea, și de la Jurovka se cunosc reprezentări de cerb cu capul întors spre spate din prima jumătate a secolului al V-lea a. Chr.¹¹

⁴ D. Berciu, *Arta traco-getică*, București, 1969, p. 65–66, fig. 45/1–2; în continuare se va cita *Arta traco-getică*; idem, *Contribution à l'étude de l'art Thraco-Gète*, București, 1974, p. 74–75, fig. 30/1–2 și p. 219–221; în continuare se va cita *Contribution*; P. Alexandrescu, *Însemnări arheologice*, în *SCIV*, 22, 4, 1971, p. 660–662.

⁵ N. Harțuche, *Mormântul princiar traco-getic de la Găvani, județul Brăila*, în *Istros*, IV, 1985, p. 29; fig. 14/3; 15/5; V. Sârbu, *The Connection between the Tomb and the Status of the Dead with the Getic-Dacians*, în *Pratiques funéraires dans l'Europe des XIII^e–IV^e s. av. J.-C.*, Tulcea, 2000, p. 200, fig. 6/20; V. Sârbu, N. Harțuche, *Remarques sur le tumult aristocratique de Găvani, dép. de Brăila*, în *Tombes tumulaires de l'Âge du Fer dans le Sud-Est de l'Europe. Actes du II^e Colloque international d'Archéologie funéraire*, Tulcea, 2000, p. 141, p. 147, fig. 3/3.

⁶ S. I. Kaposchina, *Pam'jatki skifs'kogo zvirinogo stiliju znaideni v Olbii*, în *Arkheologija pam'jatki URSS*, VII, *Olbia II*, Kiev, 1958, p. 99, fig. I–II, p. 102, 104, 112.

⁷ E. V. Chernenko, *Skifs'ki boiovi pojasi*, în *Arkheologija*, Kiev, XVI, 1964, p. 35, fig. 1–2, 4.

⁸ V. A. Ilinskaja, *Obraz koshach'ego chishdhnika v ranneskifskom iskusstve*, în *SA*, 2, 1971, p. 81, fig. 9/1–2.

⁹ Eadem, *Zoloty ukrasheniya skifskogo arkhaicheskogo ubora*, în *Arkheologia*, Kiev, 4, 1971, p. 73–79, fig. 2/6, 10, 14, 18, 22, 26.

¹⁰ Karl Jetmar, *Arta stepelor. Popoarele timpurii*, Ed. Meridiane, București, 1983, fig. 14, p. 238.

¹¹ V. O. Rjabova, *Derev'jani chashi z obbivkami z kurganiv skifs'kogo chasy*, în *Arkheologija*, Kiev, 46, 1984, p. 34, fig. 1/1–2.

6. Printre descoperirile de plăcuțe de bronz de la Floriile se numără și o piesă reprezentând un cap de cal de mici dimensiuni, cu lungimea maximă de 2,1 cm, înălțimea maximă de 1,4 cm și grosimea maximă de 0,3 cm. Pe fața posterioară se păstrează o proeminență lungă de 0,6 cm, pătrată în secțiune, care a servit pentru amplasarea ei pe un suport de piele ori de lemn, având vârful rupt din vechime (fig. 1/7; 3/2). În arta scitică și traco-getică se întâlnesc numeroase reprezentări de cai, dar această formă se pare că este un unicat. Reprezentări de capete de cai, dar de aspect diferit, sunt atestate în mediul scitic de unde putem cita un exemplar nedatat din colecția lui Petru cel Mare¹². În arta tracică, traco-getică și scitică unele capete de cai au apărut sub forma aplicelor tetraschelion și trischelion de la Agighiol¹³, Craiova¹⁴, Găvani¹⁵, Peretu și Lukovit¹⁶ și în nordul Mării Negre, în tumulul de la Oguz¹⁷, cu obiecte de tip tracic și la Krasnokutsk¹⁸.

Tezaurele și inventarul mormintelor ce conțin capete de cai amplasate în vârtej, de la Agighiol, Craiova, Găvani, Peretu, Oguz și Krasnokutsk, se datează în secolul al IV-lea a. Chr., acest motiv decorativ fiind des întâlnit în arta traco-getică. Este posibil ca și plăcuța de bronz în formă de cap de cal de la Floriile să aparțină aceluiași secol, dar lipsa analogiilor strânse impun ca această datare să fie mai bine precizată în viitor.

7. Ultima piesă din lotul celor șapte plăcuțe de bronz de la Floriile este o terminație ornamentată a unui obiect neidentificat. Piesa, de bronz turnat, este decorată cu linii adâncite, iar la capetele vârfulor se găsește câte o bobită. Dimensiuni: lungimea maximă 5 cm; lățimea maximă 3 cm și grosimea maximă 0,2 cm (fig. 1/5; 3/4a-4b).

8. De la Babadag provine o altă descoperire efectuată întâmplător, în zona punctului de control al poliției rutiere, aflat la ieșirea din oraș, pe drumul spre Constanța. Piesa de la Babadag este o plăcuță de bronz turnat înfățișând un grifon, animal fantastic al cărui trup aici se apropie mai degrabă de cel de pasăre decât de leu, cu cap, cioc și aripi de vultur, așezat vertical pe etichetele din spate. Ciocul, urechea, aripa și etichetele inferioare sunt accentuate de linii adâncite. De notat faptul că etichetele superioare lipsesc și că reprezentarea de la Babadag încalcă forma canonică a grifonului, redat în mod obișnuit cu trup de leu. Pe fața posterioară se observă cusăturile cepului cu care a fost turnată o cheotoare din care s-au păstrat două proeminente. Dimensiuni: înălțimea maximă 5,6 cm; lățimea maximă 4,2 cm; grosimea maximă 0,4 cm (fig. 1/8; 4).

Acest motiv decorativ este extrem de răspândit în arta scitică unde animalul fantastic este redat fie așezat în poziție orizontală, fie verticală, sprijinit pe etichetele din spate. Din reprezentările de grifon așezat orizontal, amintim un exemplar, cu locul de găsimă neprecizat, datat în secolele VI–IV a. Chr.¹⁹ și un altul ce împodobește mânerul unei oglinzi descoperite la Kelermes²⁰ și un exemplar din prima jumătate a secolului al V-lea a. Chr. de la Steblev²¹. Grifonul, așezat în picioare, dar cu patru labe împodobește un rhyton provenit de la Kelermes, unde este datat în anii 70 ai secolului al VI-lea a. Chr.²². De asemenea, din mediul sarmatic provine o piesă

¹² A. P. Mancevici, *Do pitanija pro Sibiris'ku kolekcijii Petra I*, în *Arkheologija*, Kiev, 1973, p. 14, fig. 6/1; S. I. Rudenko, *Sibirskaja kolekcija Petra I*, Moscova-Leningrad, 1962, p. 43, pl. VI/2.

¹³ D. Berciu, *Arta traco-getică*, p. 65; idem, *Contribution...*, p. 74–75.

¹⁴ Idem, *Arta traco-getică*, p. 125–127; idem, *Contribution...*, p. 140–142.

¹⁵ N. Harțușe și F. Atanasiu, *Catalogul selectiv al colecției de arheologie a Muzeului Brăila*, Brăila, 1976, p. 191, nr. 385; N. Harțușe, *op. cit.*, p. 29, fig. 12–13; 14/1-2; 15/1–4; V. Sârbu, *Connection between the Tomb and the Status of the Dead with the Getic-Dacians*, în *Pratiques funéraires dans l'Europe des XIII^e–IV^e s. av. J.-C. Actes du II^e Colloque international d'Archéologie funéraire*, Tulcea, 2000, p. 200, fig. 6/16–19; V. Sârbu, N. Harțușe, *Remarques sur le tumult aristocratiques de Găvani, dép. de Brăila*, în *Tombes tumulaires de l'Âge du Fer dans le Sud-Est de l'Europe. Actes du II^e Colloque international d'Archéologie funéraire*, Tulcea, 2000, p. 140, fig. 3/1–2, 4, p. 147.

¹⁶ Petre Voievozeanu și Emil Moscalu, *Mormântul princiar getic și tezaurul de la Peretu, jud. Teleorman*, în *CA*, București, 1979, p. 353; Em. Moscalu et Petre Voievozeanu, *Le tombeau princiere gète et le trésor de Peretu*, în *Actes du II^e Congrès international de thracologie*, I, 1980, p. 389; Em. Moscalu, *Mormântul princiar getic de la Peretu (jud. Teleorman)*, în *Thraco-Dacica*, VII, 1986, p. 65, fig. 8; V. Sârbu, *Les Thraces entre les Carpates, les Balkans et la Mer Noire (V^e s. av. J.-C. – I^{er} s. apr. J.-C.)*, Brăila, 2004, fig. 24/1; *L'or des cavaliers thraces. Trésors de Bulgarie*, Montreal, 1987, nr. 381, p. 222.

¹⁷ A. Mancevich, *Ob uzdechkhakh frakiiskogo tip iz kurgana Oguz*, în *Actes du II^e Congrès international de thracologie*, I, 1980, p. 271–272, fig. 3/5–7.

¹⁸ A. I. Meljukova, *Arkheologia SSSR v skifo-sarmatskoe vremja*, Moscova, 1989, p. 298, pl. 36/13.

¹⁹ V. V. Shleev, *K voprosu o skifskikh naversh'jakh*, în *KS*, XXXIV, 1950, Moscova-Leningrad, p. 55, fig. 16/3–5, p. 61.

²⁰ V. A. Ilinskaja, *Nekotorye motivy ranneskijskogo zverinogo stilja*, în *SA*, 1, 1965, p. 101, fig. 11/3.

²¹ S. Skoryi, *Burial Mounds of the Scythians-Nomads near Village Steblev*, în *Tombes tumulaires de l'Âge du Fer dans le Sud-Est de l'Europe. Actes du II^e Colloque international d'Archéologie funéraire*, Tulcea, 2000, p. 45–46; fig. 5/2, p. 51.

²² M. I. Maksimova, *Riton iz Kelermesa*, în *SA*, XXV, 1956, p. 224 și fig. 11/1–2, p. 230.

rotundă care a fost utilizată drept podoabă de harnașament, reprezentând un grifon așezat vertical. Piesa, atribuită secolului al IV-lea a. Chr., a fost descoperită în satul Klimenkova.²³

În arta tracică și tracă-getică grifonul este mai rar reprezentat decât în cea scitică, fiind întâlnit sub forma capetelor de grifon, pe o aplică frontală din mormântul de la Agighiol²⁴ și în tezaurele de la Lukovit²⁵, Brezovo²⁶, Orizovo²⁷ și întreg la Lukovit²⁸ și Letnița²⁹.

Descoperirile citate mai sus, de la Steblev, Kelermes și Klimenkova, sunt incluse în intervalul secolelor VI-IV î.e.n. și, ca atare, piesa similară de la Babadag poate fi atribuită aceleiași perioade, dar stabilirea unei analogii mai exacte poate determina în viitor restrângerea perioadei de datare pentru această piesă.

Cele șapte plăcuțe provenite de la Floriile nu sunt unitare din punct de vedere stilistic. Astfel, primele trei piese, reprezentând capul unui animal, probabil cerb (fig. 1/1-3; 2), pot fi atribuite artei traco-getice, datorită asemănărilor cu piesele de la Agighiol și Găvani și a marginilor decorate cu bandă îngustă de linii paralele, element decorativ specific artei traco-getice³⁰. De asemenea, la primele trei piese reprezentând capete de cerb stilizat, apar o serie de perforații, dintre care cele circulare nu pot fi considerate drept accidente de turnare, ele aparținând decorului ajurat, întâlnit curent în arta traco-getică³¹. Aceleiași arte îi este caracteristică ilustrarea pe numeroase obiecte de metal a calului, care apare redat întreg sau numai în formă de capete aranjate în formă de vârtej³². Plăcuța în formă de cap de cal de la Floriile, prin dimensiunile mici și cuiul de prindere de pe fața posterioară, împodobește un harnașament sau obiect de lemn (fig. 1/7; 3/2).

Plăcuța în formă de cap de leu aparține artei scitice, acest motiv decorativ nefiind specific artei traco-getice (fig. 1/4; 3/1a-1b). De asemenea, reprezentarea cerbului asociat cu o pasăre de apă și un mistreț (fig. 1/6; 3/3a-3b) este tipică pentru arta scitică, care combină elemente anatomice de la animale diferite într-unul singur³³. Nu este exclus ca aceste două ultime piese să constituie reproduceri după unele originale scitice realizate în cetatea getică de la Floriile. Cât privește plăcuța de bronz cu reprezentarea grifonului, descoperită la Babadag (fig. 1/8; 4), aceasta aparține artei scitice, unde acest motiv decorativ cunoaște o largă răspândire. În arta traco-getică grifonul este rar reprezentat, întâlnindu-se doar capete de vulturi în inventarul mormintelor de la Agighiol, în tezaurul de la Craiova, Lukovit, Brezovo, Orizovo și întreg în tezaurul de la Letnița și Lukovit. Este de notat că la piesa de la Babadag apare o inovație, grifonul având redat numai labele din spate, acesta semănând mai degrabă cu o pasăre.

*

Cele mai vechi relatări din izvoarele scrise referitoare la prezența sciților la sud de Dunăre sunt legate de campania lui Darius datată aproximativ între 514-512 a. Chr. Există informația că după retragerea armatei persane, cavaleria sciților a năvălit la sud de Dunăre, ajungând până în Chersonesul tracic³⁴. De asemenea, în secolul al V-lea a. Chr. s-au produs ciocniri militare între sciți și tracii odrizi, iar în secolul următor, regele scit Ateas, ajuns într-o perioadă anterioară în Dobrogea, este înfrânt în luptă de către Filip al II-lea, și omorât în anul 339³⁵. Ulterior, sciții sud-dunăreni vor întemeia mici regate, atestate în izvoare scrise și descoperiri

²³ I. V. Jacenko, *Ranee sarmatskoe pogrebenie v baseine Severnogo Donca*, în *KS*, 89, Moscova, 1962, p. 45-46 și fig. 16/9, p. 47.

²⁴ D. Berciu, *Arta traco-getică*, p. 59, fig. 43/1; idem, *Contribution...*, fig. 13/1, p. 58.

²⁵ *L'or des cavaliers thraces. Trésors de Bulgarie*, Montreal, 1987, nr. 375, p. 220 și nr. 399, p. 229, datat la sfârșitul secolului al IV-lea, a. Chr.

²⁶ *Ibidem*, nr. 172, p. 170, datat la sfârșitul secolului al V-lea - începutul secolului al IV-lea a. Chr.

²⁷ *Ibidem*, nr. 280, p. 182, datat la sfârșitul secolului al V-lea și începutul secolului al IV-lea a. Chr.

²⁸ *Ibidem*, p. 42 și nr. 379, p. 221.

²⁹ *Ibidem*, nr. 322, p. 200, datat între 400-350 a. Chr.; pentru grifon cf. și V. H. Baumann, *O piesă deosebită de torentică română - grifonul de la Telița*, în *Pontica*, XXIV, 1991, p. 247-268.

³⁰ D. Berciu, *Arta traco-getică*, p. 173.

³¹ *Ibidem*, p. 177.

³² *Ibidem*, p. 173-174; Rodica Ursu Naniu, *Motivul hipomorf în arta și economia la geto-daci*, în *Studia in honorem Ion Niculiță*, Chișinău, 1999, p. 148.

³³ *Ibidem*, p. 172.

³⁴ D. Berciu, *DID*, 1, 1965, p. 99-107; Vl. Iliescu, *Contribuții la problema raporturilor scito-trace în secolul al IV-lea î.e.n.*, în *Pontica*, II, 1969, p. 189; M. Irimia, *Despre sciți și Sciția Mică în ultimele secole ale mileniului I a. Chr.*, în *Pontica*, XXXIII-XXXIV, 2000-2001, p. 300; A. Vulpe, în *Ist. rom.*, I, București, 2001, p. 451-457; cf. și Herodot, IV, 1; 83-144; VI, 40.

³⁵ Vl. Iliescu, *op. cit.*, p. 190; M. Irimia, *op. cit.*, p. 300.

monetare în secolele IV–III a. Chr.³⁶. În afară de izvoarele documentare, descoperirile arheologice ilustrează atât prezența efectivă a sciților în Dobrogea, cât și influența acestora încă din secolele VI–V a. Chr. Enumerăm aici psaliile de os de la Tariverde și Histria, mânerul unei oglinzi de bronz de la Histria, sabia emblemă de la Megidia, statuile de piatră antropomorfe de la Sibioara, Stupina și de lângă Dinogetia, cazanul de bronz de la Castelu³⁷, piesele de tip scitic de la Murighiol³⁸, Celic Dere³⁹, Pârjoaia⁴⁰ și Nifon⁴¹. La acestea se adaugă și un grup de morminte de inhumație, datate între secolele V–III a. Chr., de la Mangalia, Constanța, Cumpăna, Megidia și Nicolae Bălcescu⁴², care pot fi explicate prin prezența efectivă a sciților. În acest context este de remarcat raritatea din zona dunăreană a descoperirilor scitice, unde pe linia Dunării se dezvoltă numeroase *davae* getice⁴³. Informațiile izvoarelor scrise și mărturiile arheologice dovedesc prezența efectivă a sciților în Dobrogea, anterior secolului al IV-lea a. Chr.⁴⁴. Descoperirile de la Floriile, pe care le publicăm acum, provin dintr-o întinsă așezare getică fortificată sau din zona adiacentă acesteia și conțin trei piese reprezentând un cap de cerb foarte stilizat care aparțin artei traco-getice și care au putut fi prelucrate în acest centru. Realizarea unor artefacte de tip scitic în Dobrogea este documentată și de descoperirea la Pârjoaia a unei matrițe cu reprezentarea unei imagini de tip scitic⁴⁵ și de sabia emblemă de la Megidia, care după Al. Vulpe, ar reprezenta o matriță pe care se presa tabla de aur, permițându-se astfel ornamentarea săbiilor de paradă scitice.⁴⁶

Plăcuța de bronz care redă capul de leu este inexistentă în arta traco-getică, piesa având similitudini, așa cum am arătat, doar în arta scitică. Piesa de bronz în formă de cerb, asociat cu pasărea de apă și mistrețul, nu este înregistrată în arta traco-getică, iar în cea scitică nu am identificat reprezentări similare, dar maniera de lucru este mai degrabă scitică decât traco-getică. Mica piesă de bronz în formă de cap de cal este de asemenea, un unicat, fără a putea fi legată de o serie de exemplare identice sau măcar apropiate ale artei traco-getice ori scitice, dar credem că aceasta a putut fi realizată de către un meșter autohton. Prezența celor șapte piese de la Floriile, în puternica și întinsa cetate getică de pe dealul Dedibal, nu dovedește o prezență efectiv scitică ci doar influențe ale sciților și legături culturale cu autohtonii.

Piesa de la Babadag, reprezentând un grifon, este mai degrabă un artefact scitic, deoarece acest animal fantastic este mai puțin răspândit în arta traco-getică. Singurul element care ar pleda pentru autohtonismul piesei ar fi redarea grifonului numai cu două labe în loc de patru și înlocuirea corpului de leu cu cel de pasăre. Cu toate acestea, ea face parte, din motivele arătate mai sus, din categoria descoperirilor de tip scitic din nordul Dobrogei. În acest context este de remarcat faptul că arta traco-getică se manifestă prin întrebuintarea cu predilecție a metalelor prețioase precum aurul și argintul, iar cea scitică prin utilizarea curentă a celor două metale amintite dar și a bronzului.

De asemenea, se impune observația potrivit căreia trei piese datate timpuriu în secolele VI–V și chiar IV a. Chr., cum sunt capul de leu, cerbul asociat cu pasărea de apă și mistrețul, descoperite la Floriile, și grifonul de la Babadag aparțin perioadei timpurii de pătrundere a sciților în Dobrogea. Cele trei piese, foarte stilizate, reprezentând capete de cerb, și capul de cal de la Floriile, datate în secolul al IV-lea a. Chr., aparțin etapei târzii de penetrație scitică, în care elementele acestei arte au fost asimilate de către arta traco-getică.

Eventuale cercetări arheologice în zona întinsului sit arheologic de la Floriile, de pe dealul Dedibal și din zonă, ar putea aduce date suplimentare și pertinente referitoare la raporturile dintre geți și sciți și a penetrației acestora din urmă în Dobrogea.

³⁶ M. Irimia, *op. cit.*, p. 301 sq.

³⁷ Cf. mai nou M. Irimia, *Despre sciți și Sciția Mică...*, p. 302.

³⁸ Ex. Bujor, *O geto-dakiiskoi kul'ture v Murighiol*, în *Dacia*, N. S., II, 1958, p. 136–137, fig. 8/1.

³⁹ G. Simion, *Geții și sciții dinspre Gurile Dunării*, în *Carpica*, XXIII/1, 1992, p. 100–104, fig. 2; idem, *Tombes tumulaires dans la necropole Celic Dere*, în *Tombes tumulaires de l'Âge du Fer dans le Sud-Est de l'Europe*, Tulcea, 2000, p. 69–82.

⁴⁰ V. Culică, *O unealtă scitică de orfevrărie la Dunărea de Jos*, în *SCIV*, 18, 4, 1967, p. 677–684, fig. 3–4.

⁴¹ C. Iconomu, I. Matei, *Câteva descoperiri arheologice de mici obiecte în Dobrogea*, în *ArhMold*, XXVII, 2004, p. 265, fig. 1/1.

⁴² M. Irimia, *op. cit.*, p. 301–303.

⁴³ *Ibidem*, p. 309.

⁴⁴ Vl. Iliescu, *Cu privire la data așezării sciților în Dobrogea*, în *CI*, 3, 1972, p. 59–84.

⁴⁵ V. Culică, *op. cit.*

⁴⁶ Vl. Dumitrescu, A. Vulpe, *Dacia înainte de Dromichaites*, București, 1988, p. 110.

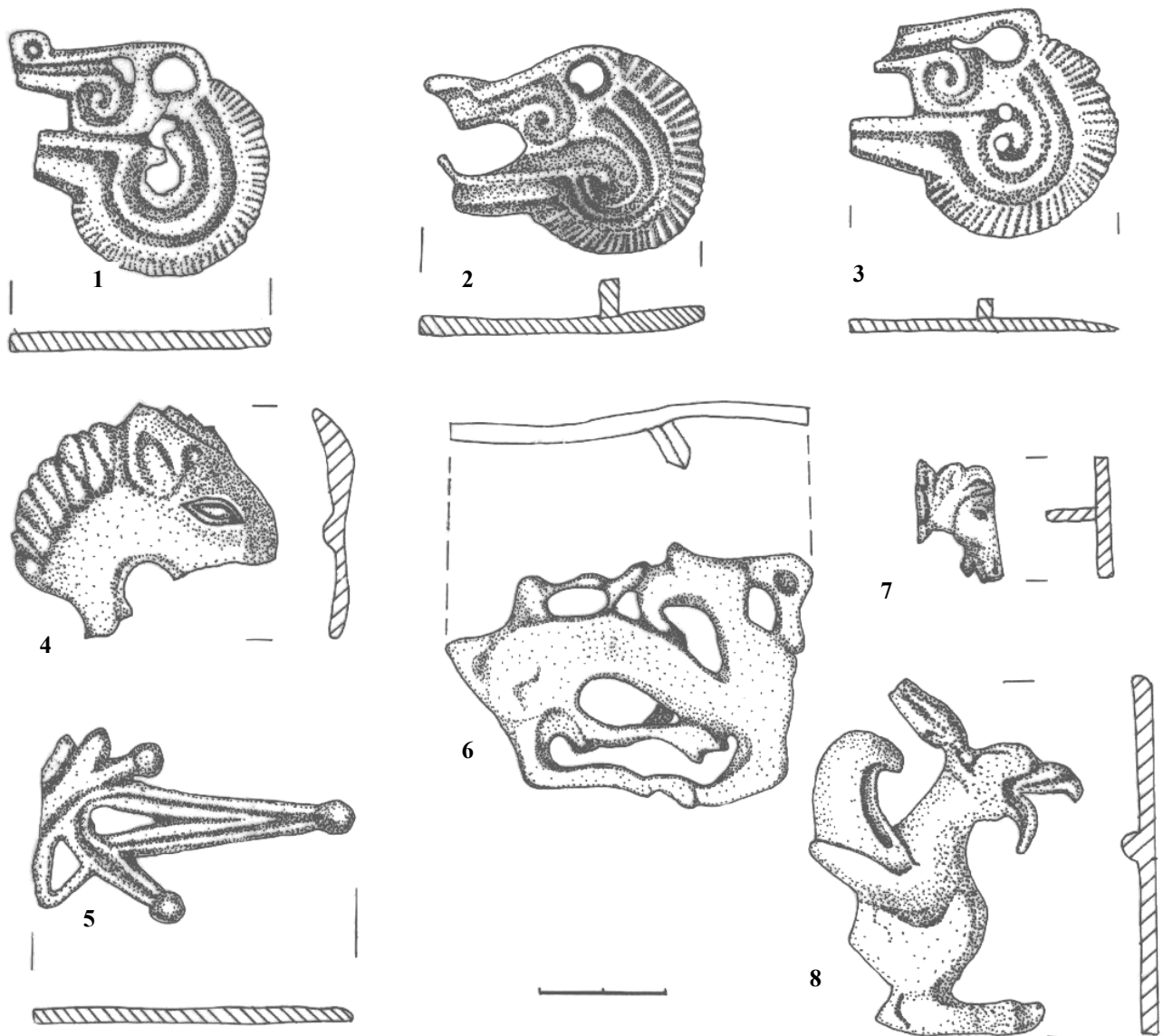


Fig. 1. 1-3. Capete de cerb. 4. Cap de leu. 5. Fragment ornamental de la o piesă neidentificată. 6. Cerb asociat cu o pasăre de apă și un mistreț. 7. Cap de cal. 8. Grifon. 1-7. Floriile. 8. Babadag.

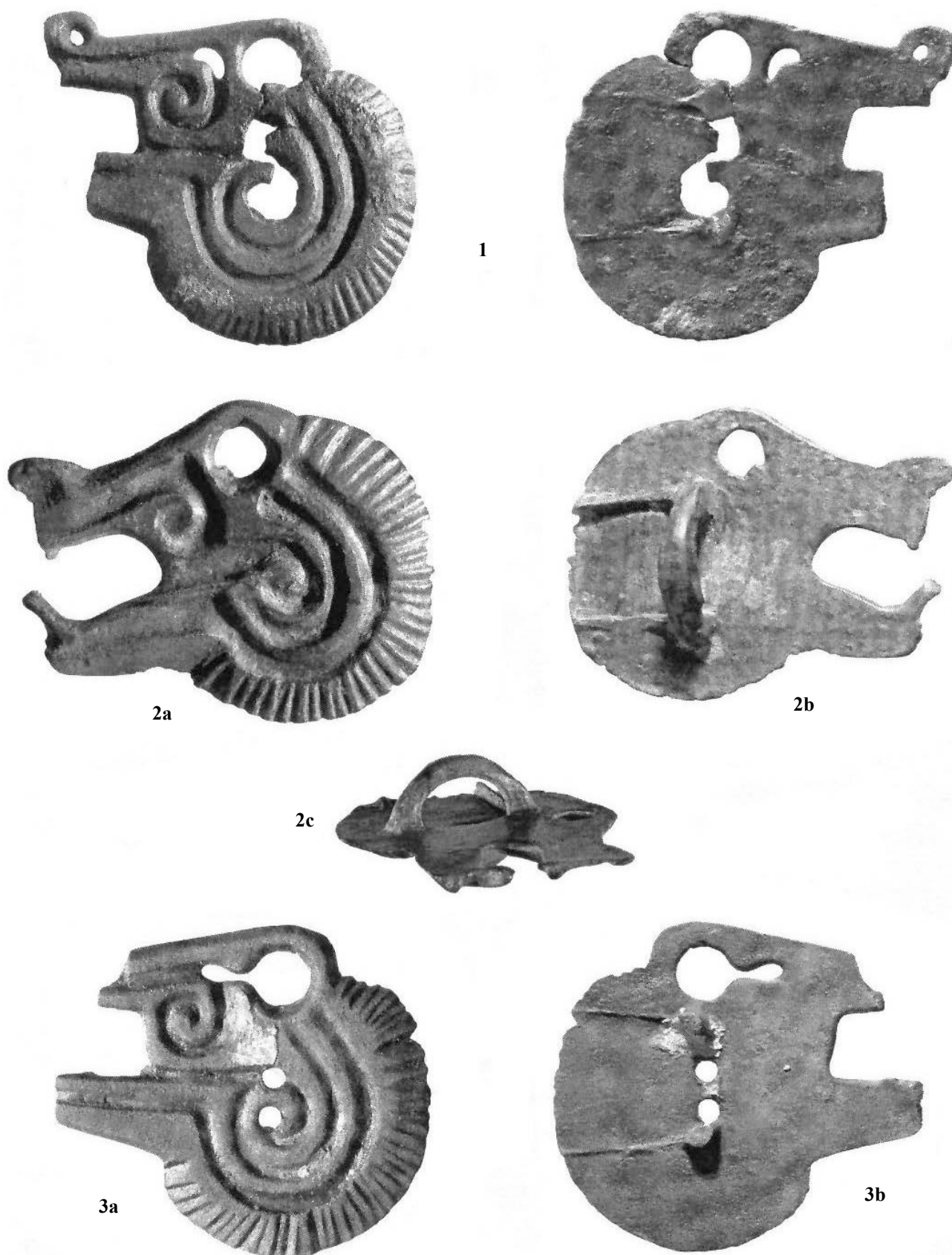


Fig. 2. Capete de cerb. Floriile.

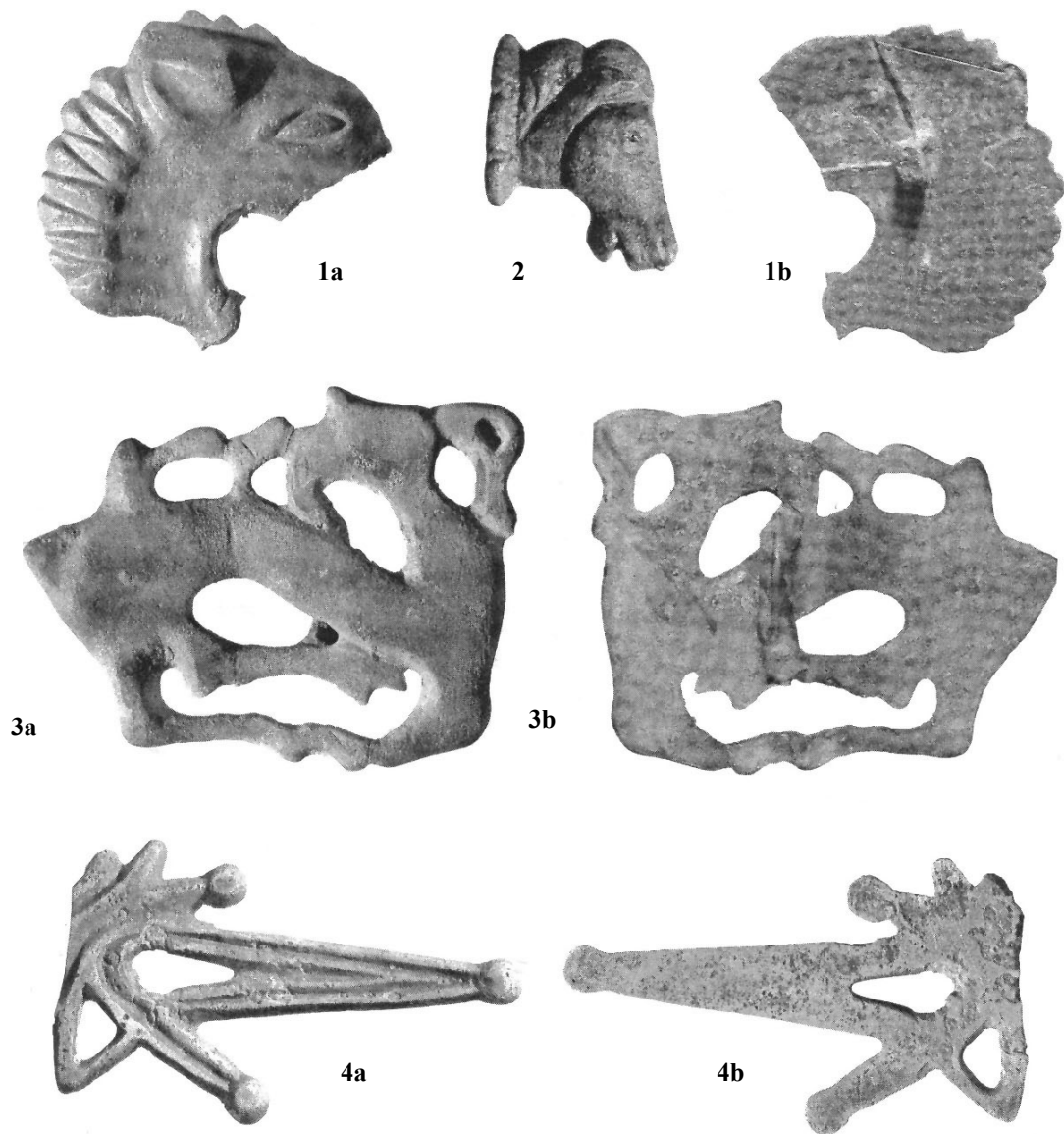


Fig. 3. 1a-1b. Cap de leu. 2. Cap de cal. 3a-3b. Cerb asociat cu pasăre de apă și mistreț.
4a-4b. Ornament de la o plăcuță neidentificată. Floriile.



Fig. 4. Grifon. Babadag.

OCCASIONAL IRON AGE DISCOVERIES IN DOBROGEA

SUMMARY

Several objects have been occasionally discovered in the village of Floriile, (Aliman), Constanța County, as a result of agricultural works carried out on the Dedibal hill, where there is a large Getic fortified settlement.

Seven plates in cast bronze come from here, or, maybe, from this area. Two of them, representing a lion head, and one representing a stag combined with a water bird and a boar, date from the 6th–5th centuries BC, being products of the Scythian art. Other three pieces, representing a stylized stag head, and another piece with a horse head, all from the 4th century BC, are specific to the Thraco-Getic art with Scythian influences.

From the north of Dobrogea, in Babadag, Tulcea County, there comes a plate in fused bronze representing a gryphon, dating from the 6th–4th centuries BC.

The bronze plates in the shape of a lion head, the stag associated with the bird and the boar from Floriile, as well as the griffin from Babadag, illustrate the early Scythian penetration in Dobrogea during the 6th–5th centuries BC.

The other bronze plates from Floriile, representing stylized stag heads and the horse head are products of the Thraco-Getic art, with Scythian influences, from the late period of the penetration of the Scythians in Dobrogea (4th century BC).

FIGURES EXPLANATIONS

Fig. 1. 1–3. Stylized stag head; 4. Lion head; 5. Ornamental fragment from an unidentified piece; 6. Stag associated with a water bird and a boar; 7. Horse head; 8. Gryphon. 1–7. Floriile; 8. Babadag.

Fig. 2. Floriile. Stylized stag heads.

Fig. 3. Floriile. 1a–1b. Lion head; 2. Horse head. 3a–3b. Stag combined with a water bird and a boar; 4a–4b. Ornament from an unidentified plate.

Fig. 4. Babadag. Gryphon.