

APERÇU SUR LA PRESENCE DE LA MONNAIE MACÉDONIENNE AU NORD DU DANUBE

DE

TIBERIU DUMITRU PĂRPĂUȚĂ

Pour la numismatique de l'espace nord-danubien, la monnaie macédonienne revêt une importance particulière. Dans la même mesure que les contacts d'ordre économique et commercial que la population locale du nord du Danube a établis avec le monde grec, la présence des pièces macédoniennes sur le territoire qui fait l'objet de notre étude peut s'expliquer par l'épanouissement de la Macédoine, en tant que grande puissance dans le monde antique, produit à la suite de l'avènement au trône des rois Philippe II (359-336 av. J.-C.) et Alexandre le Grand (336-323 av. J.-C.).

L'attraction de la région nord-danubienne dans la sphère des intérêts macédoniens sera réalisée à la suite de deux moments politiques et militaires importants: d'une part, le conflit entre le roi scythe Ateas, soutenu ultérieurement par Philippe II et ce „Histrianorum rex” (épisode passé dans la région de l'ouest du Pont Euxin vers 339 av. J.-C.), et, d'autre part, le moment 335 av. J.-C., quand Alexandre le Grand lui-même traverse le Danube, se confrontant aux peuples tribaux et aux Gètes¹. Après la mort d'Alexandre le Grand, un de ses diadoques, Lysimaque, cherche, lui aussi, à étendre son influence politique au nord du Danube; la tentative est échouée, puisque Lysimaque était vaincu par les Gètes². En dépit de ces affrontements politiques et militaires, on ne pourrait pas ignorer l'implication de la Macédoine dans l'économie et la politique du Bas-Danube, la conséquence immédiate étant le développement des relations commerciales entre le nord du Danube et le sud greco-macédonien et thrace. Ainsi se présente, considère-t-on, le cadre géo-politique et économique qui a déterminé la pénétration de la monnaie macédonienne dans l'espace nord-danubien.

Le commencement de l'histoire de l'activité monétaire macédonienne se situe au moment où (vers 475 av. J.-C.) le roi Alexandre I^{er} frappe les premières monnaies. Celui qui mettra les bases d'une activité monétaire propre, originale macédonienne sera Archelaos, à la suite des réformes de 413 av. J.-C. En même temps avec Philippe II, l'activité monétaire macédonienne connaît une activité intense: à Pella et Amphipolis est émise une quantité importante de monnaie³. Dans la région qui nous intéresse, les découvertes les plus importantes de monnaies macédoniennes appartiennent à Philippe II, Alexandre le Grand et Lysimaque, ajoutant à cela, d'une manière spontanée, aussi, des pièces appartenant à d'autres diadoques.

Philippe II (359-336 av. J.-C.)

L'avènement de Philippe II au trône en 359 av. J.-C. et les réformes qu'il introduit comportent de réelles conséquences également sur le plan monétaire: à Pella et Amphipolis, on remarque une activité monétaire intense. Une preuve dans ce sens est constituée par l'émission de grandes quantités de pièces en or, argent et bronze. Quant aux pièces en or, les statères, on a avancé plusieurs dates en se référant à leur émission: 356, 352 ou 344 av. J.-C., à cause des événements où le roi Philippe II a été impliqué: la victoire aux Jeux

¹ V. Pârvan, *Getica*, p. 47.

² R. Vulpe, *Celții pe teritoriul Daciei*, dans *IstRom*, vol. I, 1960, p. 229-230.

³ C. Preda, *Ist monedei*, p. 97.

Olympiques et l'annexion de la Paeonie, région riche en or et en argent⁴. Les statères présentent sur l'avvers la tête d'un jeune portant une couronne de lauriers, orientée vers la droite, parfois vers la gauche. Le revers présente un char romain, à galop vers la droite et, en exergue, on trouve la légende $\Phi\Lambda\text{I}\text{I}\text{I}\text{I}\text{I}\text{I}\text{O}\text{Y}$. Sous le cheval, est placé le sigle ou le monogramme de l'atelier ou celui du magistrat monétaire⁵. La tête du jeune qui se trouve sur l'avvers a été identifiée comme étant celle d'Apollon, d'Arès, de Philippe ou d'Alexandre⁶, et les reproductions se trouvant sur le revers ont été inspirées par les victoires de Philippe aux Jeux Olympiques, ou par celles remportées sur le plan politique ou militaire. Les statères de Philippe II étaient l'équivalent de 8 tétradrachmes d'argent et ils avaient des poids qui variaient entre 8,50 et 8,60 g⁷. Ultérieurement, les statères allaient être remplacés par un didrachme du système pondéral attique⁸, ayant une valeur équivalente.

Aux pièces en or, on ajoutera celles en argent et en bronze. Les pièces en argent présentent sur l'avvers la tête de Zeus couronnée de lauriers et orientée vers la droite, tandis que le revers présente la légende $\Phi\Lambda\text{I}\text{I}\text{I}\text{I}\text{I}\text{O}\text{Y}$ et un chevalier à trois variantes: un jeune nu; un homme mûr, à pèlerine emportée par le vent, la main droite élevée et *Kausia* sur la tête; le même homme, à pèlerine serrée sur le corps, la main droite élevée et un chapeau à grands bords⁹. En ce qui concerne la légende qui se trouve sur l'avvers, celle-ci est identique avec celle qui se trouve sur les statères. Les tétradrachmes ont le poids d'environ 14,50 g, étant émis en nombre élevé aussi après la mort de Philippe II¹⁰. Toujours en argent, mais dans des quantités réduites, on a émis des didrachmes et des drachmes, qui rendent sur le revers la tête de Héraklès ou d'Apollon, orientée vers la droite et, plus rarement, celle de la déesse Artémis, tournée lentement vers la gauche et une tête juvénile¹¹.

La flexibilité de l'activité monétaire macédonienne pendant le règne de Philippe II est réalisée aussi par les pièces en bronze, qui présentent le même avers que les statères, respectivement la tête d'Apollon, tandis que le revers présente un chevalier à ou sans *Kausia*, orienté vers la droite, rarement à gauche, et la légende $\Phi\Lambda\text{I}\text{I}\text{I}\text{I}\text{I}\text{O}\text{Y}$; sous le cheval, apparaissent des symboles et des sigles des ateliers monétaires. Les pièces qui comportent la tête d'Héraklès sur l'avvers et, sur le revers, un chevalier ou les armes du héros sont plus rares¹². Selon les constatations suivantes, les émissions en bronze de Philippe II, découvertes au nord du Danube n'excellent pas par un grand nombre d'exemplaires, en comparaison avec les pièces en or ou celles en argent. Ajoutons encore que les statères posthumes du type Philippe II seront émis aussi dans les ateliers monétaires des villes de l'ouest du Pont Euxin.

Alexandre le Grand (336-323 av. J.-C.)

On remarque une haute fréquence, au nord du Danube, des monnaies d'Alexandre le Grand, qui va introduire à Pella, Amphipolis et dans toute une série de villes de l'Asie Mineure ou du bassin de la Mer Noire, ses propres pièces, même si l'émission de monnaies du type Philippe II continue aussi pendant le règne d'Alexandre.

Les statères présentent le même étalon attique que celui du règne de Philippe II, qui rendent sur l'avvers la tête de la déesse Athènes, coiffée du casque corinthien, orientée vers la droite et, le revers, une Niké, debout, les ailes déployées, à *styliis* et couronne¹³; la légende $\text{A}\text{A}\text{E}\text{E}\text{A}\text{N}\text{A}\text{P}\text{O}\text{Y}$ y apparaît aussi, à côté des symboles et des sigles de l'atelier monétaire. De même, on bat des pièces à double statère et des divisions

⁴ K. Pink, *Ostkeltien*, p. 29; A.B. West, *The Early Diplomacy of Philip II of Macedon illustrated by his coins*, dans *NC*, 3, 1923, p. 159-210; B.V. Head, *HistNum*, p. 197.

⁵ B. Mitrea, *Problema monedelor postume de tip Filip II aflate în Dacia*, dans *SCIV*, 22, 1971, 2, p. 170; V. Mihailescu-Bîrliba, *Dacia răsăriteană*, p. 55.

⁶ L. Müller, *Numismatique d'Alexandre le Grand: suivie d'un appendice contenant les monnaies de Philippe II et III*, Copenhague, 1855, p. 340-341; P. Gardner, *The Types of Greek Coins*, dans *BMC*, VI, Cambridge, 1883, p. 142-144; H. Gaebler, *Die uniken Münzen von Makedonia und Paeonia*, Berlin, 1935, p. 162.

⁷ C. Preda, *op.cit.*, p. 97.

⁸ M.J. Price, *Coins of the Macedonians*, London, 1974, p. 23.

⁹ V. Mihailescu-Bîrliba, *op.cit.*, p. 56.

¹⁰ C. Preda, *op.cit.*, p. 98.

¹¹ *Ibidem*.

¹² *Ibidem*.

¹³ S. Perlman, *The Coins of Philip II and Alexander the Great and their Pan-Hellenic Propaganda*, dans *NC*⁷, 5, 1965, p. 57-67.

d'un demi, un quart et une huitième de statère. Les derniers ont le même avers que les statères et, sur le revers, sont imprimées la massue et l'arc ou le foudre. Une partie des statères d'Alexandre sont émis aussi à Histria, Tomis, Callatis, Odessos ou Tyras.

Les plus représentatives restent les pièces en argent, respectivement les tétradrachmes et les drachmes. Les premières présentent sur le revers la tête de Héraklès à fourrure de lion; sur le revers, Zeus portant l'aigle et le sceptre, sur le trône et la légende *ΑΛΕΞΑΝΔΡΟΥ* et *ΒΑΣΙΛΕΩΣ ΑΛΕΞΑΝΔΡΟΥ*, sigles et monogrammes. Ils pèsent entre 16 et 17 g et bon nombre d'entre eux sont des émissions posthumes¹⁴. Les drachmes ont le même avers et revers que les tétradrachmes, mais certaines séries surprennent par la présence sur le revers d'un aigle sur un foudre.

Le tableau de l'activité monétaire du type Alexandre le Grand est complété par les pièces en bronze qui présentent sur l'avers la tête de Héraklès et, sur le revers, les armes du héros, le nom du roi et un aigle, sigles et monogrammes¹⁵. D'autres pièces en bronze rendent sur l'avers la tête d'Apollon, d'Athènes, de Poséidon et le bouclier macédonien et, sur le revers, apparaissent une Niké, la proue et le casque, le nom du roi et, parfois, les initiales *BA*¹⁶.

Lysimaque (323-281 av. J.- C.)

En tant que diadoque pour la Thrace, Lysimaque occupe une place importante dans la numismatique de l'espace nord-danubien, vu que des émissions monétaires portant son nom ont circulé aussi sur le territoire habité par les Gètes et les Daces. On remarque ses statères et ses tétradrachmes qui s'imposent après 306 av. J.-C., l'année où il se donne le titre de basileus. Les statères de Lysimaque ont été repris par Mithridates VI Eupator, le roi du Pont, une partie de ces statères étant émise dans les ateliers du Pont Euxin¹⁷. Les pièces présentent, sur l'avers, la tête diadémée d'Alexandre le Grand, portant le cor d'Amon et, sur le revers, Athènes, une Niké à la main, sur un bouclier, la légende *ΒΑΣΙΛΕΩΣ ΛΥΣΙΜΑΧΟΥ*, des sigles et des monogrammes¹⁸. Les émissions en bronze présentent sur l'avers la tête d'un dieu (probablement Arès) casquée ou la tête de Héraklès et, sur le revers, apparaît un lion, un protome ou une tête de lion, Athènes ou une couronne d'épées.

Autres diadoques

À côté des émissions présentées ci-dessus, au nord du Danube, on a découvert de certaines pièces appartenant à d'autres diadoques que Lysimaque. Parmi ces pièces, on peut compter celles de Philippe III l'Arrhidée, Philippe V ou Seleucos I^{er}, qui, dans la zone nord-danubienne, apparaissent en petit nombre. Plus significatives nous semblent les émissions de Philippe III Arrhidée (323-316 av. J.-C.), qui consistent dans: des statères, qui présentent sur l'avers la tête d'Athènes et sur le revers une Niké; des tétradrachmes et des drachmes qui présentent la tête de Héraklès sur l'avers et Zeus sur son trône, le sceptre et tenant un aigle posé sur sa main, sur le revers. Toujours sur le revers, on rencontre aussi la légende *ΦΙΛΙΠΠΟΥ* ou *ΒΑΣΙΛΕΩΣ ΦΙΛΙΠΠΟΥ*, à côté de certains signes et sigles monétaires¹⁹. Les tétradrachmes et les drachmes de ce diadoque présentent une importance numismatique particulière, car ils ont servi comme modèles aux émissions gètes de la région du sud du Danube.

En général, les pièces émises pour Philippe II, Alexandre le Grand et les diadoques, soit originales, soit posthumes, soulèvent des problèmes spécifiques bien que, dès le début, on ne puisse pas douter de l'importance pour la période antique de l'histoire roumaine. De violents débats ont été déclenchés par le problème de la présence des pièces originales et de leur circulation au nord du Danube, mais aussi par la quantité ou l'importance des émissions posthumes dans la même région. Il faut remarquer, cependant, qu'en comparaison avec les pièces du type Philippe II et Alexandre le Grand, celles des diadoques n'ont pas connu la même diffusion au nord du Danube. En outre, les monnaies des deux rois macédoniens continuent à être frappées longtemps après la fin de leur gouvernement. Les centres monétaires de Pella, Amphipolis ou Arados, au

¹⁴ C. Preda, *Ist monedei*, p. 103.

¹⁵ *Ibidem*.

¹⁶ B. V. Head, *op. cit.*, p. 226-227.

¹⁷ B. Pick, K. Regling, *Die antiken Münzen Nordgriechenlands*, I, 2. *Die antiken Münzen Dacien und Moesien*, Berlin, 1910, p. 105-107, 170 et 650-653.

¹⁸ C. Preda, *op. cit.*, p. 109.

¹⁹ B. V. Head, *op. cit.*, p. 228.

moins, continuent d'émettre les types de monnaies mentionnées jusqu'en 310, 294, respectivement 301 av. J.-C.²⁰ Même dans les villes grecques du littoral du Pont Euxin, ce processus monétaire continue, pendant le I^{er} siècle av. J.-C. y compris²¹. De même, on rencontre une situation similaire: les émissions posthumes de certains diadoques; tel est le cas de Lysimaque. Dans ce sens, dans le trésor de Mărășești, est attestée l'émission par Tomis et Callatis de certaines pièces pour Lysimaque, datant de 90-72 av. J.-C.²²

Malheureusement, il est assez difficile, de nos jours, de distinguer nettement entre les émissions macédoniennes originales et celles qui sont posthumes ou des imitations, car, à longueur de temps, une partie des pièces découvertes au nord du Danube ont été attribuées, par erreur, à une ou autre des trois catégories de monnaies.

Au nord du Danube, les émissions macédoniennes, soit originales, soit posthumes, appartenant aux souverains mentionnés ci-dessus, présentant une assez bonne diffusion. Au cours de notre analyse, nous avons pris en discussion seulement les pièces qui ont un lieu de découverte moins incertain et publiées comme telles, sans nous arrêter sur celles qui ne possèdent pas de données satisfaisantes. Dans cette situation se trouvent les découvertes dont la description est générale, sans fournir de détails sur le nombre exact de pièces qui appartiennent aux différents souverains émetteurs; tel est le cas des découvertes de Bistritja, Borcea, Criciova, Giurgiu, Pescari, Petroșani, Potoc, Ramna, Vărăști, Hunedoara – le département et Bucovina (Index, n° 16, 19, 45, 56/II, 88, 89/II, 92, 95, 129, 137, 141). De même, nous avons exclu de l'analyse statistique le statère datant de 400-338 av. J.-C., qui a comme place de découverte la Transylvanie (Index, n° 145/I), monnaie en bronze du temps d'Alexandre IV, découverte à Rădărești (Index, n° 98) et les 17 statères de Philippe II et Alexandre le Grand qui proviennent de l'Oltenie (Index, n° 144).

Dans la région qui nous intéresse, des émissions macédoniennes (originales et posthumes), que nous considérons comme sûres, ont été découvertes dans 133 localités, auxquelles on ajoute des découvertes que l'on a identifiées comme étant enregistrées dans six départements, trois régions et un dépôt, dont la provenance est méconnue. Nous signalons, à ce moment, l'existence de 2296 exemplaires, mais il paraît que leur nombre soit beaucoup plus élevé²³; parmi ceux-ci, 2118 exemplaires (92,24%) proviennent des trésors et 178 exemplaires (7,75%) des découvertes isolées. Il y a 40 localités où l'on a découvert des trésors à émissions macédoniennes et encore 93 localités où les pièces apparaissent comme découvertes isolées. Dans les trésors, le nombre de monnaies en or s'élève à 1134 (53,54%), celles en argent à 975 (46,03%) et celles en bronze à 9 (0,42%). On observe facilement l'absence des trésors mixtes, étant difficile à croire que les pièces en or pourraient apparaître à côté des pièces en argent et, d'autant plus, à côté des pièces en bronze. Des découvertes certifiées, 13 comprennent seulement des pièces en or (Așel, Baia Mare, Dolinskoe, Fărăcari, Galați, Găldău, Gura - Galbenă, Lărguța, Mărășești, Nicorești, Pavlovca, Sărata și Starokozač'e-Cazacii Vechi) (Index, n° 10, 11, 48, 50, 53/I, 54/I, 59, 69, 74, 79/I, 87, 107, 116) et 24 sont des émissions en argent (Bălteni, Bătășani, Berzasca, Borănești, Buia, Chișineu-Criș, Craiova, Curtea de Argeș, Gura Padinli, Hinova, Lueta, Murgeni, Nikonian, Oamreni, Ochiori, Petroșani, Popești, Rasa, Răchițele de Sus, Răducești, Sighișoara, Teregoava, Tulghieș et Vedea) (Index, n° 12, 13/I, II, 15, 18, 24, 32, 43, 46/I, II, 60, 63, 71, 78, 80/I, 83, 84, 89/III, 91, 96, 92, 99, 114/I, 122, 123, 130), auxquelles on ajoute un trésor que nous avons indiqué à provenance inconnue (Index, n° 146/III).

Quant au bronze, celui-ci est représenté par un seul trésor, celui de Preajba de Pădure (Anneke I, n° 361). Il résulte, par conséquent, une disproportion entre les pièces en or et celles en argent, respectivement en bronze, rencontrées dans les trésors. La situation, au cas de la répartition des émissions en fonction des souverains émetteurs, présente, elle aussi, la même disparité: Philippe II avec 111 exemplaires (5,24%), Alexandre le Grand avec 1501 pièces (70,86%), Lysimaque et les autres diadoques avec 498 monnaies (23,51%). On constate ainsi la faible représentation que les pièces de Philippe II présentent, en rapport avec celles d'Alexandre le Grand et Lysimaque, qui sont plus nombreuses.

²⁰ Gh. Poenaru Bordea, *Le trésor de Mărășești. Les statères en or des cités du Pont Gauche et le problème des relations avec le Monde Grec et les populations locales aux IV^e-I^{er} siècles av. n. è.*, dans *Dacia*, N.S. 18, 1974, p. 112; V. Mihailescu-Bîrliba, *op.cit.*, p. 56.

²¹ Gh. Poenaru Bordea, *op.cit.*, p. 115; V. Mihailescu-Bîrliba, *op.cit.*, p. 56. B. Pick, *Die antiken Münzen Nordgriechenlands*, I, 1. *Die antiken Münzen von Dacien und Moesien*, Berlin, 1898, p. 63-64 et 105-107.

²² Gh. Poenaru Bordea, *op.cit.*, p. 103-125.

²³ Voir Index des découvertes.

L'analyse des trésors de statères, introduits dans le Tableau I, nécessite toute une série d'observations. Ainsi, les plus nombreux ont comme date finale de thésaurisation les périodes suivantes: 330-294 av. J.-C. (Faraoni, Galați, Lărğața, Nicorești et Sărata); 228-190 av. J.-C. (Dolinskoe, Pavloca, Starokozac'e-Cazacii Vechi); le début du I^{er} siècle av. J.-C., respectivement les années 100-70 av. J.-C. (Gura-Galbenă et Mărășești). La première période est dominée par le dépôt de Lărğața (21 ex.), la deuxième par le trésor de Dolinskoe (979 ex.) et la troisième par le dépôt de Mărășești (94 ex.). On observe que (il est valable pour ces trésors et aussi pour les autres) les pièces originales et posthumes du type Philippe II et Alexandre le Grand se trouvent à côté de pièces des diadoques, elles aussi originales et posthumes. Une analyse de ces dépôts, du point de vue chronologique, est très utile. Ainsi, les dépôts les plus représentatifs de statères (qui présentent des données complètes) sont celles de Dolinskoe (228-220 av. J.-C.), Faraoni (330-310 av. J.-C.), Galați (315-300 av. J.-C.), Găldău (325-317 av. J.-C.), Gura Galbenă (100-70 av. J.-C.), Lărğața (325-305 av. J.-C.), Mărășești (90-72 av. J.-C.), Nicorești (330-310 av. J.-C.), Pavloca (210-190 av. J.-C.), Sărata (294 av. J.-C.) et Starokozac'e - Cazacii Vechi (280-220 av. J.-C.). Un simple calcul statistique nous montre que, parmi les dépôts en or que nous avons enregistrés dans le Tableau I, les plus nombreux contiennent des monnaies macédoniennes posthumes (1131 exemplaires d'un nombre total de 1134). On constate que, dans les trésors, les statères macédoniens sont, presque en totalité, des émissions posthumes. La conclusion qui s'impose est la suivante: les statères des rois macédoniens, mais aussi des diadoques, restent en circulation pendant une bonne période de temps, aussi après la fin de leur période de gouvernement. En tout cas, si les pièces posthumes en or de Philippe II et d'Alexandre le Grand ne sont plus émises, paraît-il, au début du III^e siècle av. J.-C., les émissions du type Lysimaque sont frappées aussi pendant le I^{er} siècle av. J.-C. Les découvertes, comportant des pièces macédoniennes, au nord du Danube, soit dans des trésors ou bien découvertes de manière isolée, plaident en faveur d'un tel point de vue.

L'analyse des découvertes en fonction de l'émetteur, en liaison étroite avec l'état des monnaies macédoniennes (originales ou posthumes), montre la situation suivante: dans les trésors, les pièces originales et posthumes du type Philippe II et Alexandre le Grand, tout comme celles des diadoques, se trouvent dans le même lieu (Bătășani, Dolinskoe, Galați, Lărğața, Mărășești, Oancea) ou séparément (Bătășani, Borănești, Craiova, Gura - Galbenă, Găldău, Hinova, Pavloca, Papești, Nikonion, Răchițele de Sus, Starokozac'e); au cadre des découvertes isolées, les monnaies posthumes macédoniennes sont assez bien représentées (Arnota, Tyras, Brad, Bragadiru, Cămpofeni, Cetățeni, Cojasca, Costești, Fălcui, Fundeni, Giurgiu, Săvinești, Maldăr, Scărișoara, Sebeș, Sighișoara, Târgu Ocna, Țigănești, Zimnicea, Buzău - le département, Vâlcea - le département et la Transylvanie); les émissions posthumes sont, à la fois, en or, en argent ou en bronze; du point de vue chronologique, les trésors à émissions posthumes sont datés de la fin du IV^e siècle av. J.-C. (Faraoni, Galați, Găldău, Lărğața și Nicorești), le premier tiers du III^e siècle av. J.-C. (Sărata et Starokozac'e), la deuxième moitié du III^e siècle av. J.-C. (Dolinskoe et Pavloca) ou la première moitié du I^{er} siècle av. J.-C. (Gura - Galbenă et Mărășești).

De même, on observe que les dépôts en or sont bien représentés surtout dans la région des Carpates et de la rivière Nistru. Il y a dix dépôts à émissions posthumes découvertes dans cette région: Dolinskoe, Faraonovka, Galați, Gura - Galbenă, Lărğața, Mărășești, Nicorești, Pavloca, Sărata et Starokozac'e. Pour les autres zones de l'espace nord-danubien, les trésors à exemplaires d'or sont faiblement représentés et peu probants. Ainsi, on connaît trois dépôts, recensés dans d'autres régions que celle nommée ci-dessus: Ațel, Baia Mare et Găldău. L'dépôt de Găldău est le mieux représenté, contenant dix pièces tandis que, pour les dépôts d'Ațel et de Baia Mare, on ne peut pas dire beaucoup de choses: du dépôt d'Ațel, on a récupéré une seule pièce, tandis que celui de Baia Mare comprend aussi des émissions médiévales. En plus, on a affirmé que les deux tétrastatères découverts ici seraient „le résultat de la création de la même époque médiévale”²⁴.

Aux trésors que nous venons de présenter, on pourrait ajouter encore ceux de Giurgiu et Strei, qui surprennent surtout par la quantité de monnaie qu'ils contiennent. De Giurgiu proviendrait, d'après certaines informations, „quelques centaines de statères macédoniens, en même temps que les drachmes et les tétradrachmes des rois et des cités de la Thrace”²⁵, tandis que, des alentours de la rivière Strei proviendraient

²⁴ C. Preda, *Ist monedei*, p. 110.

²⁵ C. Moisil, *Monete și tezaur monedare găsite în România și în ținuturile românești învecinate*, dans *BSNR*, 10, 1913, 19, p. 20-21.

une quantité de „dizaines de milliers de monnaies en or de Lysimaque à côté des pièces de type Koson²⁶, C. Preda considère que ce dépôt, comprenant 40.000 statères, doit être considérée prudemment²⁷. La découverte aurait été faite vers le milieu du XVI^e siècle, mais la présentation de celle-ci au cadre des ouvrages de spécialité aurait été réalisée beaucoup plus tard²⁸. Si la situation serait celle-ci, alors la présence des pièces de Lysimaque dans le trésor de Strei, à côté de celles de type Koson, mettrait en évidence justement que la date où les monnaies de type Lysimaque sont présentes au nord du Danube pourrait être baissée.

À côté des trésors à statères, mentionnés jusqu'ici, au nord du Danube on rencontre aussi des dépôts de pièces en argent (Tableau I). Parmi ceux-ci, les plus représentatifs sont ceux de Berzasca (200 ex.) et de Bătășani - deux dépôts (458 ex. et respectivement 7 ex.). Ajoutons à ceux-ci les dépôts, plus petits, de Borănești (22 ex.), Buia (17 ex.), Chișinău Criș (13 ex.), Hinova (10 ex.), Rasa (22 ex.), Răducești (12 ex.), Răchițele de Sus (1 ex.) et Vedeia (14 ex.). De loin, le dépôt le plus important est celui de Bătășani, présentant un total de 465 exemplaires, encadrés chronologiquement pendant la période 316/315 - 275-272/1 av. J.-C.; cette période s'inscrit aussi dans la première série chronologique des trésors d'or, tout comme le dépôt de Borănești, encadré entre 315/314 - 294/295 av. J.-C. ou celui de Răchițele de Sus (323/322 - 316/315 av. J.-C.).

Une analyse ethnologique, comme dans le cas des dépôts de statères, est significative aussi en ce qui concerne les dépôts d'argent. La situation qui résulte est la suivante: les trésors de Bătășani - deux dépôts (316/15 - 297 av. J.-C. et 275 - 272/71 av. J.-C.), Borănești (315/14 - 295/94 av. J.-C.), Gura Padinii (325 av. J.-C.), Hinova (318-200 av. J.-C.), Murgeni (III^e siècle av. J.-C.), Nikonion (la fin du IV^e siècle av. J.-C.), Oancea (300 av. J.-C.), Răciștele de Sus (323/322 - 316/315 av. J.-C.) et Tulgheș (230-180 av. J.-C.). Le résultat de l'analyse est, en quelque sorte, similaire (d'un total de 975 pièces en argent, 511 sont posthumes; nous y avons ajouté aussi le trésor de Popești, où les émissions du type Macédoine I et Thassos sont accompagnées par trois tétradrachmes posthumes d'Alexandre le Grand). Bien que, dans les dépôts d'argent, les monnaies macédoniennes enregistrent, cependant, une diminution du point de vue numérique, elles représentent 52,41% du nombre total. Cependant, certaines dépôts comprennent d'autres émissions aussi. Ainsi, à Chișinău Criș, dans le trésor, on a identifié 24 pièces daces et celtiques; à Bătășani il y a aussi six imitations locales, à Borănești apparaissent 63 drachmes histriennes, à Oancea, il existe une imitation locale d'après les émissions du type Alexandre le Grand, à Nikonion une drachme histrienne, à Rasa apparaissent aussi des imitations gétiques du type Philippe II et à Tulgheș sont présents 201 tétradrachmes daciennes et celtiques, à côté d'une pièce émise à Priène. Tous ces éléments peuvent conduire autant à la baisse des dates auxquelles la thésauration est terminée pour chaque découverte, de même que celles de la période où les pièces en métal précieux, appartenant à Philippe II et Alexandre le Grand, sont présentes au nord du Danube.

On constate, par conséquent, à la suite de l'analyse des dépôts en argent, une situation inverse en comparaison avec celle rencontrée au cas des trésors en or. Si les trésors en or sont bien représentés dans la région des Carpates et de la rivière Nistru et, d'une manière irrégulière dans les autres régions, les dépôts en argent apparaissent surtout au sud et partiellement à l'ouest des Carpates, mais rarement, à l'est des Carpates (seulement deux dépôts à Nikonion et Oancea). Afin de mieux illustrer cette situation nous rappelons le trésor en argent de Petroșani, qui compte un total de 200 pièces.

Vu la composition importante en monnaie en or et en argent des certains trésors macédoniens découverts au nord du Danube, on peut dire qu'ils ont été le résultat des dépôts dans le temps, comme on a considéré au début²⁹, mais ces trésors sont arrivés déjà constitués d'un milieu étranger, gétiq. Il est sûr que les ateliers monétaires du Pont Euxin ne sont pas totalement étrangers de cela, surtout qu'une partie de ces pièces sont émises à Histria, Tomis, Callatis, Tyras ou Odessos. D'ailleurs, comme nous avons déjà constaté ci-dessus, au moment où nous discutons les types monétaires appartenant aux colonies ouest-pontiques, il faut tenir compte du fait qu'une partie des émissions d'or du type Alexandre le Grand et Lysimaque peuvent avoir été réalisées aussi dans les ateliers monétaires du Pont Euxin.

On connaît qu'à un certain moment, Histria, Callatis et Tomis ont émis des statères en or macédoniens. De telles émissions renient, presque fidèlement, les représentations sur les monnaies originales, la différence

²⁶ I. Marțian, *Comori ardelenne*, dans *BSNR*, 16, 1921, 37-40, p. 15-18.

²⁷ C. Preda, *op.cit.*, p. 111.

²⁸ I. Marțian, *loc.cit.*

²⁹ I. Winkler, *SCȘCluj*, 6, 1955, 1-2, p. 28; C. Preda, *Triburile geto-dace și circulația monedelor lui Filip II la nord de Dunăre*, dans *SCIV*, 7, 1956, 3-4, p. 278-283.

étant la représentation des sigles et des symboles. Pour Alexandre le Grand, les pièces émises dans les ateliers pontiques, Odessos, Callatis, Histria, Mesembria et Tomis, considéré simplement emporium³⁰, peuvent être décrite de la manière suivante: sur l'avvers apparaît la tête d'Athènes, coiffée du casque corinthien et, sur le revers, une Victoire aux bras ouverts, la légende ΑΛΕΞΑΝΔΡΟΥ ou ΒΑΣΙΛΕΩΣ ΑΛΕΞΑΝΔΡΟΥ³¹, à laquelle on ajoute des sigles divers ΙΣ, ΚΑΑ ou ΤΟ. Du point de vue chronologique, on les place dans la période comprise entre la mort de Lysimaque et la disparition du royaume de la Thrace, le moment de la fin de leur émission se situant vers la fin du III^e siècle a. J.-C.³². Nous précisons que de nombreux exemplaires du type pseudo-alexandre caractérise surtout la zone entre la rivière Prut et Nistru. Les pièces posthumes du type Lysimaque, appellées aussi pseudo-lysimaque, présentent sur l'avvers la tête déifiée d'Alexandre le Grand, plus tard celui de Mithridates VI Eupator ou celui de son fils, Ariarthes; sur le revers apparaît Pallas Athém sur le trône, tenant une Niké à la main, à laquelle on ajoute la légende ΒΑΣΙΛΕΩΣ ΑΥΣΙΜΑΧΟΥ et des sigles du type rencontré sur les monnaies Alexandre le Grand, respectivement ΙΣ, ΚΑΑ ou ΤΟ³³.

La chronologie de ces émissions a suscité l'intérêt des historiens. Ainsi, certains considèrent que l'émission de ces pièces doit être mise en étroite liaison avec les guerres mithridatiques³⁴, situation dans laquelle les monnaies s'encadreraient dans deux séries chronologiques, la première comprise entre 90-80 a. J.-C. et la deuxième, qui commence dès la fin de la première et qui s'étend jusqu'en 72 a. J.-C.³⁵. Les autres chercheurs, qui se penchent surtout sur le critère stylistique, considèrent que les pseudo-lysimaques sont introduits en trois étapes chronologiques: 150 a. J.-C.; 130 - 110 a. J.-C.; 90 - 55 a. J.-C.; les trois phases évolutives des pseudo-lysimaques connaissent aussi une dégradation du style dont on croit qu'il est d'inspiration byzantine³⁶.

Cependant, si nous prenons en considération les implications de la campagne pontique de Burebista, il existe la possibilité que, de telles émissions, soient chronologiquement un peu plus récentes. Nous considérons qu'il ne manque pas d'importance l'analyse de certains éléments caractéristiques des pseudo-lysimaques émis à Histria, Tomis et Callatis. Ainsi, les statères histriens, émis en nombre réduit, aurait représenté sur l'avvers l'image d'Ariarthes IX, le fils de Mithridates VI³⁷ et ils pèsent, en moyenne, environ 8,15 g parfois, même 8,20 g³⁸.

Les statères de la cité Callatis se classifient en deux groupes³⁹; ils semblent rendre l'image de Mithridates sur l'avvers⁴⁰, et les poids se placent entre 8,40 et 8,15 g, la moyenne étant de 8,20 - 8,24 g⁴¹.

Les pseudo-lysimaques frappés à Tomis présentent sur l'avvers l'image de Pharnace, un autre fils de Mithridates VI, même si l'on ne peut faire aucune association entre le personnage et les villes ouest-pontiques; ils se subdivisent en deux groupes: le premier groupe, pesant 8,60 g (placé chronologiquement au milieu du II^e siècle av. J.-C.⁴² ou entre 90-80 av. J.-C.)⁴³ et le deuxième groupe pèse entre 8,20 et 8,30 g, ayant un poids moyen de 8,20 - 8,24 g⁴⁴, (le dernier est lié à la domination politique de Mithridates VI, le roi du Pont).

³⁰ Gh. Poenaru Bordea, *Les statères ouest-pontiques de type Alexandre le Grand et Lysimaque*, dans *RBNS*, 125, 1979, p. 37-51.

³¹ C. Preda, *Ist monedei*, p. 112.

³² Gh. Poenaru Bordea, *op.cit.*, p. 44; C. Preda, *op.cit.*, p. 113.

³³ *Ibidem*, p. 112.

³⁴ Gh. Poenaru Bordea, dans *RBNS*, 125, 1979, p. 48.

³⁵ *Ibidem*, p. 48-49.

³⁶ O. Iliescu, *Sur un pseudolisimaque frappé à Tomis*, dans *QTNAC*, 28, 1998, p. 159-160.

³⁷ B. Pick, *Die antiken Münzen Nordgriechenlands, I, 1. Die antiken Münzen von Dacien und Moesien*, Berlin, 1898, p. 154 et 170.

³⁸ Gh. Poenaru Bordea, *op.cit.*, p. 48.

³⁹ *Ibidem*, p. 49.

⁴⁰ B. Pick, *op.cit.*, p. 92 et 106.

⁴¹ Fr. de Callataj, *Les derniers statères posthumes de Lysimaque émis à Istros, Tomis et Callatis*, dans *Dobroudja*, 12, 1995 (1998), p. 45.

⁴² *Idem*, *Histoire des guerres mithridatiques vue par les monnaies*, Louvain, 1997, p. 148.

⁴³ *Ibidem*, p. 44.

⁴⁴ Gh. Poenaru Bordea, *op.cit.*, p. 49.

On a pu constater, par l'analyse que nous avons entreprise, qu'une partie des statères découverts au nord du Danube sont émis, sans aucun doute, dans les ateliers pontiques. Cette idée est soutenue par les trésors de Dolinskoe, qui contiennent 240 exemplaires, émis à Callatis, deux à Tyras, 19 à Histria et 57 à Tomis (pour Alexandre le Grand); Mărășești, à 17 pièces à Callatis, sept à Odessos (pour Alexandre le Grand), deux de Tomis et trois de Callatis (pour Lysimaque).

À part les émissions ouest-pontiques, au nord du Danube on rencontre, cependant, des pièces qui ont été frappées dans les ateliers de la Macédoine, de la Grèce et de la partie ouest de l'Asie Mineure et qui s'encadrent dans une période antérieure à celles émises dans les ateliers coloniaux du Pont Euxin. Du point de vue chronologique, les monnaies macédoniennes du type Alexandre et Lysimaque produites par les centres monétaires pontiques, s'encadrent dans la période III^e-I^{er} siècle av. J.-C., étant des émissions posthumes et, comme nous venons de le constater, le rôle important de ce processus est détenu par Caïatis. Quant aux pièces en bronze macédoniennes, leur présence au nord du Danube, dans les trésors, est faiblement représentée (elles sont plus nombreuses, comme nous le constaterons, dans les découvertes isolées). Il y a uniquement un seul dépôt, celui de Preajba de Pădure (9 ex.), qui, en comparaison avec les trésors en or et en argent, ne représentent presque rien. L'absence, dans les trésors de Preajba de Pădure, de certaines pièces d'autre type (comme pour le dépôt de métal précieux), tout comme le fait que d'autres découvertes de ce type, au nord du Danube, n'ont pas été signalées, constituent des obstacles pour formuler les conclusions; la présence, des pièces en bronze au cadre du trésor illustre, pourtant, la flexibilité que l'activité monétaire macédonienne a prouvée. Par conséquent, les dépôts à métal précieux sont significatifs. Nous considérons que les trésors en or et en argent arrivaient, à l'époque, au nord du Danube, dans des lots constitués à l'avance et leur provenance et leur rôle pouvaient en être divers: le paiement de certains tributs; comme résultat des ententes de nature politique que les cités ouest-pontiques auraient conclues avec les habitants gètes; le résultat de certaines expéditions de pillage.

De l'analyse que nous avons entreprise, nous avons constaté que les monnaies macédoniennes sont peu nombreuses dans les sites du nord du Danube. Les habitations où apparaissent ces émissions sont les suivantes: Brad (1 AR de Lysimaque); Bunești (1 AR de Filip II); Cetățeni (1 AE de Filip V); Crăsani (1 AR de Lysimaque); Popești (3 AR d'Alexandre le Grand, considérées des émissions posthumes); Tităuș (1 AE) et Zimnicea (une pièce de Philippe II, 1 AV și 6 AE d'Alexandre le Grand) (Index, n° 21, 26, 31/I, 44, 91, 122bis, 132/I, II, III). C'est la raison pour laquelle nous croyons que les trésors à émissions macédoniennes ne sont pas le résultat des accumulations dans le temps, comme on serait tenté à croire. Les trésors de Bătășani, Berzasca, Dolinskoe, Lărguța et Mărășești (par le grand nombre d'exemplaires en or et en argent qu'ils contiennent) confirment, selon notre avis, que ces trésors qui pénètrent au nord du Danube sont déjà constitués.

La prédominance de l'or sur l'argent à l'est des Carpates fait croire que le tribut payé par les Grecs, était constitué de statères et moins d'argent (pour le début du III^e siècle et le milieu du I^{er} siècle av. J.-C. ou même plus tard). Dans les autres zones, la situation est inverse, la grande proportion de l'argent sur l'or laisse entendre que, dans le reste de la zone nord-danubienne, les tributs étaient payés probablement en argent. Nous n'excluons pas la possibilité que la présence, en grande quantité, de l'argent dans les autres zones que celle des Carpates et de la rivière Nistru, ait aussi d'autres explications. La division par trésors, en fonction des zones géographiques, peut être aussi utile; ainsi apparaît l'existence de plusieurs concentrations (Pl. 1): a) à l'ouest de Tyras, comprenant quatre trésors en or, un trésor datant de la fin du IV^e siècle av. J.-C. (Faraoni), deux trésors du premier tiers du III^e siècle av. J.-C. (Sărata et Starokozac'e - Cazacii Vechi) et un autre datant de la fin du III^e siècle av. J.-C. (Pavlovca); b) le sud de la Moldavie et le sud-ouest de la Bassarabie, à cinq trésors: trois datant de la fin du IV^e siècle av. J.-C., deux trésors d'or (Galați, Nicorești) et un autre d'argent (Oancea); un trésor d'or à la fin du III^e siècle av. J.-C. (Dolinskoe) et un autre, toujours en or, du premier tiers du I^{er} siècle av. J.-C. (Mărășești); c) la région centrale sur l'interfleuve Prut - Nistru, à deux trésors d'or, datant du dernier tiers du III^e siècle av. J.-C. (Gura - Galbenă et Lărguța); d) la région du sud et du sud-est des Carpates, délimitée par les rivières Buzăn, Vedea, Argeș et le fleuve Danube, comprenant six dépôts: trois du dernier tiers du IV^e siècle av. J.-C., un trésor d'or (Găldău) et deux d'argent (Borănești et Răchițele de Sus); les trésors d'argent de Curtea de Argeș, Rasa, Răducești et Vedea où la chronologie n'est pas indiquée; e) la zone située entre les rivières Olt et Jiu, comprenant trois trésors: deux d'argent (Bătășani), un autre de la fin du IV^e siècle av. J.-C. et l'autre du premier tiers du III^e siècle av. J.-C.; un trésor d'argent (Petroșani) et un autre de bronze (Preajba de Pădure), qui n'ont pas la chronologie indiquée; f) la région

délimitée par la rivière Mureș et le Danube, respectivement le sud-ouest de la Roumanie, comprenant trois dépôts d'argent: un daté du II^{ème} - III^{ème} siècle av. J.-C. (Potoc) et deux (Criș et Potoc) sans références chronologiques.

Cette répartition géographique des trésors peut être utile pour identifier les voies de pénétration de la monnaie macédonienne dans l'espace nord-danubien. Ainsi, la zone de l'est est alimentée de monnaie provenant sûrement de Tyras, celle-ci payant des tributs à une formation locale gétique (III^{ème} siècle - début du I^{er} siècle av. J.-C.). La deuxième zone (le sud de la Moldavie), dominée par une autre formation locale, reçoit de la monnaie provenant des cités ouest-pontiques, la preuve étant la présence de ces pièces dans les trésors qui se trouvent dans cette région. La troisième zone (le centre de la Bassarabie) ne contient pas de pièces émises dans les ateliers monétaires du Pont rive gauche, mais seulement de la Macédoine, de la Grèce et l'Asie Mineure⁴⁵. Concernant les autres quatre régions (Muntenie, Oltonie, Banat et nord-est de la Transylvanie), il faut dire que l'on y a identifié des pièces de provenance ouest-pontique (les 63 drachmes histriennes de Borănești), mais leur nombre est réduit, comparativement à celles rencontrées à l'est des Carpates. Dans ces zones dominent les monnaies émises dans d'autres ateliers grecs et macédoniens, ce qui indiquerait une provenance sudique des dépôts; la situation s'explique aussi par le fait que ces découvertes sont assez loin des cités grecques du Pont Euxin. Vu ces observations, nous pouvons considérer que la pénétration de la monnaie grecque et macédonienne dans l'espace intracarpatique - surtout directement des Balkans, pas par le littoral pontique - on pourrait éventuellement la considérer comme un prélude de l'orientation centrale-européenne de cet espace pendant l'époque de la Dacie classique. On peut considérer qu'il existait dans cet espace aussi des formations politiques locales qui, vu la composition de trésors d'argent, acceptaient aussi le paiement des tributs en ce métal et exerçaient leur autorité aussi sur des zones limitées au sud du Danube (Dromichaites), à l'ouest des rivières Criș et Someș.

Les monnaies macédoniennes sont attestées au nord du Danube et dans les découvertes isolées, bien que l'on doute sur l'origine de nombreuses monnaies ou elles ont appartenu à certains trésors dont la trace n'a pas résisté jusqu'à notre époque. En totalité, on a récupéré 178 exemplaires provenant de 93 localités, six départements, trois régions et quelques uns sans une place précise de découverte (Tableau II). Les pièces découvertes isolamment se subdivisent en trois catégories, en fonction du métal: 52 d'or (29,21%), 97 en argent (54,49%) et 25 en bronze (14,04%).

On peut observer que la prépondérance des émissions en or sur celles en argent n'est plus valable comme dans le cas des trésors; dans cette situation, l'argent est mieux représenté que l'or. Classifiées d'après l'émetteur, on répartit les émissions de la manière suivante: 68 ex. Philippe (38,20%), 76 ex. Alexandre le Grand (42,69%), 34 ex. Lysimaque et autres diadoques (19,10%). On observe l'augmentation de la présence des exemplaires du type Philippe II au cadre des découvertes isolées, en comparaison avec les trésors et une baisse des monnaies des autres souverains émetteurs, d'Alexandre le Grand ou Lysimaque.

Bien que les émissions en argent et en bronze soient plus nombreuses, celles en or se trouvent pourtant dans une quantité plus importante. L'apparition des monnaies en bronze nous semble aussi particulièrement intéressante qui, comme on a déjà constaté, se trouvent, au nord du Danube, dans un seul trésor. On connaît 14 localités où celles-ci apparaissent isolamment: Așchileu Mare, Atârnați, Tyras, Cetățeni, Costești, Mărgăritești, Moigrad, Nikonion, Racovița, Rădești, Sighișoara, Slatina, Vadu Lat, Zimnicea et Brăila - le département (Index, n° 8, 9, 14/I, 31/II, 40, 75, 77, 80/II, 94, 98, 114/II, 115, 126, 132/III, 135). Leur nombre s'élève à 25 exemplaires. Au cadre des découvertes spécifiées ci-dessus, nous avons introduit aussi les pièces en bronze qui proviennent de la zone colonisée (Tyras et Nikonion, avec trois exemplaires). Ramassant les autres monnaies en bronze découvertes à l'est des Carpates (Costești et Rădești), nous aurions, pour la zone des Carpates et du Nistru un total de six pièces. Nous observons, dans ce cas, une disproportion quant à la présence, dans les découvertes isolées, de la monnaie en bronze au nord du Danube: d'un total de 25 exemplaires, 16 pièces (64%) sont présentes au sud des Carpates, pendant qu'à l'est, on remarque l'identification de six monnaies (24%). On s'attendrait qu'au moins dans la zone de l'est des Carpates, située dans la proximité des colonies grecques, le bronze soit mieux représenté.

La situation présentée ci-dessus mettrait en évidence, d'un côté, le l'absence d'une économie monétaire à l'est des Carpates, pour la période prise en discussion, et, d'autre part, le fait que la monnaie macédonienne

⁴⁵ V. Mihailescu-Bîrliba, *Dacia răsariteană*, p. 60-61.

n'était pas utilisée dans les activités économiques, pas même dans les colonies grecques; certainement, les colonies respectives utilisaient leur propre monnaie. La situation est similaire au sud des Carpates ou en Transylvanie, bien qu'ici les pièces en bronze soient un peu plus nombreuses (19 ex.), en comparaison avec la zone de l'est; au sud, apparaissent 16 monnaies et à l'intérieur de l'arc carpatique, il y en a seulement trois (Așchileu Mare, Moigrad et Sighișoara). Même ainsi, les données du problème ne changent pas du tout. Le nombre réduit de monnaies macédoniennes en bronze, découvertes au nord du Danube est incomparablement moindre en comparaison avec le nombre de celles en or et en argent. Par conséquent, la présence réduite des pièces macédoniennes à petit nominal nous fait croire que, pour cette période, on ne peut pas parler, au nord du Danube, de l'existence d'une économie monétaire.

La répartition des découvertes isolées au nord du Danube, bien qu'elle couvre presque uniformément la zone de l'est et du sud des Carpates et partiellement l'intérieur de l'arc carpatique, on ne peut pas dire qu'elles ont une signification particulière comparativement aux trésors. Beaucoup d'entre elles se trouvent près des trésors, tandis que d'autres se trouvent assez loin. Cependant, en analysant comparativement les trésors et les découvertes isolées de monnaie macédonienne, on peut affirmer qu'en dépit de certaines différences, faciles à saisir, en général, les deux situations présentent aussi des ressemblances: la présence au nord du Danube d'un nombre élevé de pièces en or (1186 ex.); les pièces en or et en argent de Philippe II apparaissent dans un pourcentage plus petit (39 ex. d'or; 123 ex. d'argent), comparativement à celles d'Alexandre le Grand (840 ex. d'or; 720 ex. d'argent) et Lysimaque (295 ex. d'or; 78 ex. d'argent); l'analyse de la composition des trésors de monnaies macédoniennes met en évidence le fait que les émissions posthumes prévalent sur les pièces originales du type Philippe II et, dans ce cas, on peut affirmer que les monnaies macédoniennes, d'une part, pénètrent au nord du Danube au début du III^e siècle av. J.-C., et, d'autre part, elles continuent à être présentes dans cet espace pour longtemps, respectivement jusqu'à la moitié du I^{er} siècle av. J.-C.; l'approvisionnement de la zone nord-danubienne de monnaie macédonienne est attribuée aux cités ouest-pontiques et aux ateliers du sud de la Macédoine, de la Thrace, éventuellement de la Grèce; le fait qu'à l'est des Carpates, l'or prédomine et, au sud, l'argent, nous fait croire qu'il pénètre au nord du Danube par la filière sud-thrace-macédonienne et l'or par la filière grecque du Pont Euxin; les zones où les pièces pénètrent peuvent conduire à la localisation de certaines formations politiques locales; le nombre réduit des pièces en bronze (34 exemplaires), en comparaison avec celles en or, met en évidence l'absence d'une circulation monétaire réelle au nord du Danube.

De ce que nous venons d'exposer, on constate que les pièces macédoniennes en métal précieux présentées dans des trésors ou comme découvertes isolées au nord du Danube sont le résultat d'une action non-économique et pas du tout une conséquence de certaines relations de nature commerciale, indifféremment de leur intensité, comme on a soutenu initialement⁴⁶; le nombre réduit des pièces à nominal unique, de cette zone, atteste d'ailleurs l'absence d'un marché local fondé sur la monnaie, au nord du Danube. Cette situation est valable au cas des pièces en métal précieux, qui peuvent être le résultat du paiement de certains tributs ou des expéditions militaires. Les pièces de ce métal étaient thésaurisées⁴⁷, soit elles constituaient la matière première de la fabrication de certains objets de parure, situation qui se reflète au cas du dépôt de Lărguța (ici les pièces étaient déposées dans un vaisseau en or et on y a découvert aussi deux *torques* confectionnées du même métal); en conséquence, les émissions monétaires en métal précieux n'accomplissent pas de fonctions pécuniaires dans l'économie de la zone nord-danubienne. Aussi n'est-il pas surprenant que l'espace nord-danubien connaît, pour cette période, le plus grand nombre de trésors macédoniens en or, en comparaison avec toute autre région de la Péninsule Balkanique⁴⁸, ce qui vient renforcer les idées soutenues ci-dessus. La situation identifiée constitue donc, aussi, un argument concernant l'existence, dans la zone nord-danubienne, d'une économie prestigieuse pour la période concernée.

⁴⁶ B. Mitrea, *Penetrazione*, p. 28.

⁴⁷ I. T. Niculiță, *Severnye frakcijsy, v VI-I vv. do n.e.*, Chișinău, 1987, p. 189-190 et 227-228 (considère que les pièces en or étaient utilisées par les habitants en vue de la thésaurisation, celles en argent étaient utilisées par les colonies dans les relations avec les autochtones et les émissions en bronze étaient destinées aux échanges à l'intérieur des cités grecques).

⁴⁸ S. A. Bulatovič, *Rasprostranenie zolotykh monet Filipa II, Alexandra i Lysimaquea v Severo-Zapadnojo Prichernomor'je*, dans *IAAIZU*, Kiev, 1980, p. 56, et le tableau 3, p. 61.

INDEX DES DÉCOUVERTES DE MONNAIES MACÉDONIENNES
DE LA DACIE

1. **Albești-Muru**, comm. Albești-Paleologu, dép. Prahova:
 - a) On a découvert un statère de Philippe III l'Arridhée.
 - b) Dans la localité.
 - c) IAB/N°Inv 799,2.
 - d) Philippe III l'Arridhée (8,48 g).
 - f) B. Mitrea, *Dacia*, N.S., 22, 1978, p.365 (n°1).
2. **Albota de Sus**, comm. Albota de Sus, dép. Taraclia, République de la Moldavie:
 - a) On a découvert un statère de Lysimaque.
 - b) Vers la moitié des années '60.
 - d) Lysimaque (8,47 g).
 - f) A. A. Nudel'man, 1985, p.160 (n°3a); V. Mihailescu-Bîrliba, *Dacia răsăriteană*, p.126 (n°1).
3. **Alexandria**, dép. Teleorman:
 - a) On a découvert une tétradrachme macedonienne usée, avec la légende ΣΕΛΕΥΚ[ΟΥ].
 - b) 1966 (?).
 - d) Seleucos I^{er}.
 - f) B. Mitrea, *Dacia*, N.S., 20, 1976, p. 287 (n°1); C. Preda, *Ist monedei*, p.117.
4. **Amărăștii de Sus**, comm. Amărăștii de Sus, dép. Dolj:
 - a) On a découvert une tétradrachme de Philippe III l'Arridhée.
 - c) Collection privée dans la localité.
 - d) Philippe III l'Arridhée.
 - e) La pièce a été signalée par M. Chișescu (avril 1967) et O. Toropu (mai 1968).
 - f) B. Mitrea, *Dacia*, N.S., 13, 1969, p.542 (n°14).
5. **Andolina**, comm. Ciocănești, dép. Călărași:
 - a) On a découvert une tétradrachme d'Alexandre le Grand, à côté de la céramique de facture locale.
 - b) À l'ouest de la localité.
 - c) MICălărași.
 - d) Alexandre le Grand.
 - f) B. Mitrea, *Dacia*, N.S., 6, 1962, p.533 (n°1).
6. **Arciz**, raion, rég. Odessa, Ukraine:
 - a) On a découvert un statère de Lysimaque.
 - d) Lysimaque.
 - f) V. Mihailescu-Bîrliba, *Dacia răsăriteană*, p.147 (n°262).
7. **Arnota-Costești**, comm. Costești, dép. Vâlcea (voir **Costești**, n°42):
 - a) On a découvert une tétradrachme posthume de Philippe II (318-308 av. J.-C.) émis à Amphipolis.
 - b) Dans la région du monastère Arnota.
 - c) La pièce a été acquisitionnée par pr. Gh. Petre (Govora).
 - d) Amphipolis (14,25 g; 24 mm).
 - f) C. Preda, *SCN*, 6, 1975, p.207 (n°1); C. Preda, *Ist monedei*, p.99.
8. **Așchileu Mare**, comm. Așchileu, dép. Cluj:
 - a) On a découvert une pièce en bronze de Lysimaque.
 - b) Par hasard, sur le territoire de la commune.
 - c) MIGHerla.
 - d) Lysimaque (7,05 g; 21-23 mm).
 - f) E. Chirilă, V. Lucăcel, I. Chifor, *ActaMN*, 3, 1966, p.421 (n°1).
9. **Atârnași** (ancien **Cernetu**), comm. Mărzănești, dép. Teleorman:
 - a) On signale la découverte de deux pièces macédoniennes.
 - d) Lysimaque.
 - e) C. Preda considère que ce sont des tétradrachmes dorées.
 - f) B. Mitrea, *Dacia*, N.S., 5, 1961, p.584 (n°1); C. Preda, *Ist monedei*, p.110.
10. **Ațel**, comm. Ațel, dép. Sibiu:
 - a) Trésor constitué d'un nombre indéterminé de statères de type Philippe II.
 - b) Avant 1900 (?).
 - c) Collection privée de Sibiu; le gymnase de Sighișoara (1 ex.).

- d) Philippe II.
f) B. Mitrea, *Penetrazione*, p.32; C. Preda, *Ist monedei*, p.99.
- 11. Baia Mare**, dép. Maramureș:
a) Trésor formé de nombreuses pièces parmi lesquelles il y a aussi deux statères de Lysimaque.
b) Dans la localité, le 24 novembre 1965, 4, rue Mihai Viteazul, travaux éditiliaires.
c) MiBaia Mare.
d) Pergam (32,33-34,86 g; 31-32 mm).
e) Les pièces macédoniennes sont considérées tetrastatères; C. Preda considère que ce sont des créations de l'époque médiévale.
f) O. Iliescu, *StCl*, 10, 1968, p.87; B. Mitrea, *Dacia*, N.S., 12, 1968, p.446 (n°2); C. Preda, *Ist monedei*, p.110.
- 12. Bălteni**, comm. Copăceni, dép. Argeș:
a) Trésor constitué de pièces en argent locales et un tétradrachme d'Alexandre le Grand.
b) Au début de la deuxième guerre mondiale, sur le territoire du village de Bălteni.
c) Collections privées; CNBAR (quelques exemplaires).
d) Alexandre le Grand (pour la pièce macédonienne).
f) B. Mitrea, *Dacia*, N.S., 5, 1961, p.586 (n°16).
- 13. Bătășani**, comm. Valea Mare, dép. Vâlcea:
I. a) Trésor formé de 458 pièces en argent parmi lesquelles des tétradrachmes Philippe II, Alexandre le Grand, Lysimaque, Philippe III l'Arrhidée, Seleucos I^{er}, Antiochos I, Démétrios Poliorcète, à côté de quelques imitations (6 ex.).
b) 1971, Dans la localité, dans un récipient en glaise.
c) MIRânicu Vâlcea.
d) Philippe II (1 ex.); Alexandre le Grand (362 ex.); Lysimaque (1 ex.); Seleucos I^{er} (37 ex.); Antiochos I (2 ex.); Démétrios Poliorcète (2 ex.); Philippe III l'Arrhidée (46 ex.).
e) Le dernier exemplaire indique un *terminus post quem* situé entre 275-272/271 av. J.-C.
f) B. Mitrea, *Dacia*, N.S., 16, 1972, p.361 (n°2); Gh. Poenaru Bordea, *Dacia*, N.S., 40-42, 1996-1998, p.430 (n°1).
II. a) Trésor constitué de tétradrachmes du type Alexandre le Grand, dont on connaît 7 pièces (316/315-297 av. J.-C.).
b) Dans la localité.
c) MIRânicu Vâlcea.
d) Amphipolis (16,10 g; 25 mm-la pièce n°7).
e) Une partie des pièces se sont perdues après la découverte.
f) Gh. Poenaru Bordea, O. Stoica, *BSNR*, 67-69, 1973-1975 (1975), 121-123, p.49-51.
- 14. Belgorod-Dnestrovskij** (ancien Akkerman, Cetatea Albă=Tyras), rég. Odessa, Ukraine:
I. a) Découverte enregistrée par T. L. Samojlova: une drachme émise par Histria (la fin du IV^e siècle av. J.-C.); une monnaie histrienne du V^e siècle av. J.-C., publiée initialement comme provenant d'Olbia; une tétradrachme et une pièce en bronze (au sigle BA) d'Alexandre le Grand; un statère du type Lysimaque; une pièce en bronze d'Antigonos Gonatas ou Antigonos Doson; une pièce en bronze frappée à Tomis; plusieurs monnaies frappées pour les rois scythes de la Dobroudja (Alios Sariakes, Kanites); trois pièces en bronze émises par Amisos pendant le gouvernement de Mithridates VI Eupator; autres deux pièces en bronze sont frappées à Athènes.
d) Histria; Tomis; Amisos; Athènes.
f) T.L. Samojlova, *Tupa sVI-I. es Do H3*, Kiev, 1988, p.61-62; V. Mihailescu-Bîrliiba, *Dacia răsăriteană*, p.148 (n°272).
II. a) On a découvert une monnaie d'Alexandre le Grand (tétradrachme ?).
b) Avant 1886.
d) Alexandre le Grand.
f) A.N. Zograf, 1957, p.58; S.A. Bulatovič, *IAAIZU*, 1980, annexe 3, p.70.
III. a) On a découvert un statère d'Alexandre le Grand.
b) Avant 1976.
d) Alexandre le Grand.
f) S.A. Bulatovič, *IAAIZU*, 1980, annexe 3, p.70.
IV. a) On signale la découverte de trois statères émis à Tyras pour Lysimaque. Les pièces représentent trois variantes de la fin du III^e siècle av. J.-C., ou au moins deux exemplaires sont datées dans les premières décennies du I^{er} siècle av. J.-C.
b) 1839, 1889 și 1893.

- d) Tyras.
 e) Les sigles se trouvant sur le revers peuvent indiquer l'émission des pièces à Tyras (?) s'ils sont lus TY, ou à Byzance, s'il s'agissait de BY.
 f) A.N. Zograf, 1951, p.28, 60 și 114; S.A. Bulatovič, *IAAIZU*, 1980, p.58, fig. 2 et annexe 3, p.70.
15. **Berzasca**, comm. Berzasca, dép. Caraș Severin:
 a) Trésor formé d'environ 200 tétradrachmes du type Alexandre le Grand.
 d) Alexandre le Grand.
 f) I. Winkler, *SCȘCluj*, 1955, p.68-69 (n°3).
16. **Bistrița**, dép. Bistrița-Năsăud:
 a) On a découvert un tétradrachme macédonien en argent.
 b) 1945, sur un terrain agricole situé à l'est de la localité.
 c) MIBistrița.
 e) La pièce a 17,06 g et 25 mm.
 f) B. Mitrea, *Dacia*, N.S., 13, 1969, p.540 (n°3).
17. **Bolgrad**, rég. Odessa, Ukraine:
 a) On a découvert un tétradrachme du type Alexandre le Grand.
 b) 1970.
 d) Asie Mineure (12,68 g; 24 mm).
 f) P.O. Karyškovskij, *AAITIU*, p.173; A.A. Nudel'man, 1985, p.159.
18. **Borânești**, comm. Coșereni, dép. Ialomița:
 a) Trésor formé de 22 tétradrachmes de Philippe II, émissions posthumes et imitations, desquelles on a examiné une pièce, à côté des 63 pièces en argent émises par Histria.
 b) 1990, sur le territoire de l'ancien I.A.S.
 c) MISlobozia.
 d) Histria, Amphipolis (315/314-295/294 av. J.-C., pour les pièces macédoniennes).
 f) Gh. Pomaru Bordea, B. Mitrea, *Dacia*, N.S., 38-39, 1994-1995, p.462 (n°1); C. Preda, *Ist monedei*, p.99.
19. **Borcea**, la ville de Fetești, dép. Ialomița:
 a) On signale la découverte d'un trésor à statères macédoniens.
 d) Lysimaque (?).
 e) L'information est incertaine.
 f) C. Preda, *Ist monedei*, p.110.
20. **Borolea**, comm. Hânești, dép. Botoșani:
 a) On a découvert un tétradrachme macédonien concave d'Alexandre le Grand.
 b) À l'est du village Sărata-Basarab, à proximité d'une habitation La Tène III ou en province (?).
 c) MISăveni.
 d) Alexandre le Grand.
 e) On a avancé l'hypothèse que la pièce serait une imitation gétique.
 f) Al. Păunescu, P. Șadurschi et V. Chirica, *RAJBotoșani*, p.141; S. Teodor, *ActaMM*, 5-6, 1983-1984, p.160 (n°14).
21. **Brad**, comm. Negri, dép. Bacău:
 a) On a découvert un tétradrachme de Lysimaque considéré émission posthume.
 b) 1986, à l'occasion des travaux dans la station antique, dirigés par V. Ursachi, dans la section 31, carreau 4, à une profondeur de 1,80 m.
 c) MIRoman/N°Inv 21987.
 d) Byzantion (14,54 g; 34x33 mm).
 e) La pièce est datée de la fin du I^{er} siècle av. J.-C. ou entre 70-60 av. J.-C.
 f) V. Mihăilescu-Bîrliba, *Dacia răsăriteană*, p.129 (n°30); V. Ursachi, V. Mihăilescu-Bîrliba, *ArhMold*, 15, 1992, p.104 (n°3).
22. **Bragadiru**, comm. Bragadiru, dép. Teleorman:
 a) On a découvert un tétradrachme de Philippe II considéré une émission posthume.
 c) IAB.
 d) Amphipolis.
 f) Gh. Poenaru Bordea, B. Mitrea, *Dacia*, N.S., 37, 1993, p.310 (n°3).
23. **București**:
 I. a) On a découvert un tétradrachme de Philippe II.
 b) Découverte à la limite nord de la ville.

- c) IAB.
 d) Pelagonia (14,08 g; 26 mm).
 f) B. Mitrea, *Dacia*, N.S., 7, 1963, p.589-590 (n°2).
- II. a) On a découvert une drachme d'Alexandre le Grand, une pièce en argent de Ariobarzanes I^{er} de la Capadoce (95-62 av. J.-C.), à côté de deux antoniniens émis probablement sous le règne de Gordian II et Philippe l'Arabe.
 b) 1973, dans un solaire sur B-dul Constructorilor.
 d) Alexandre le Grand; Ariobarzanes I.
 f) B. Mitrea, *Dacia*, N.S., 19, 1975, p.319 (n°1).
24. **Buia**, comm. Șeica Mare, dép. Sibiu:
 a) Trésor formé de 17 tétradrachmes de Philippe II.
 b) 1922.
 d) Philippe II.
 f) C. Preda, *Monedele*, p.30; idem, *Ist monedei*, p.99.
25. **Bujoreni**, comm. Bujoreni, dép. Teleorman:
 a) On signale la découverte d'une tétradrachme d'Alexandre le Grand.
 b) 1968, sur le territoire de la commune.
 c) Collection du lycée de Drăgănești.
 d) Sidon (16,85 g; 27 mm).
 f) C. Preda, *SCN*, 6, 1975, p.207 (n°3); C. Beda, *CercetNum*, 3, 1980, p.129 (n°2).
26. **Bunești**, comm. Bunești-Averești, dép. Vaslui:
 a) On mentionne la découverte d'une tétradrachme du type Philippe II.
 b) 1974, dans l'habitation locale.
 d) Philippe II.
 f) B. Mitrea, *Dacia*, N.S., 20, 1976, p.288 (n°33).
27. **Caracal**, dép. Olt:
 a) On a découvert une drachme d'Alexandre le Grand.
 c) IAB.
 d) Alexandre le Grand (3,60 g; 11,5 mm).
 f) B. Mitrea, *Dacia*, N.S., 8, 1964, p.372 (n°2).
28. **Cartiu**, comm. Turcinești, dép. Gorj:
 a) On signale la découverte d'un statère de Philippe II.
 d) Philippe II.
 f) I. Winkler, *SCȘCluj*, 1955, p.64-65 (n°4); C. Preda, *Ist monedei*, p.99.
29. **Călărași**, dép. Călărași:
 a) On a découvert deux tétradrachmes d'Alexandre le Grand.
 b) 1968, sur la plage du bras Borcea, près de la rive, à côté du quartier Măgureni.
 c) MICălărași.
 d) Babylon (15 g et 27 mm-1 ex.; 329-326 av. J.-C.).
 f) A. Atanasiu, *SCN*, 5, 1971, p.389 (n°1); C. Preda, *Ist monedei*, p.104.
30. **Câmpofeni**, comm. Arcani, dép. Gorj:
 a) On a découvert une tétradrachme de Philippe II considérée émission posthume, datant de 315/314-295/294 av. J.-C.
 c) Collection privée.
 d) Amphipolis (14,38 g; 25 mm).
 f) B. Mitrea, *Dacia*, N.S., 15, 1971, p.400 (n°16); Gh. Poenaru Bordea, B. Mitrea, *Dacia*, N.S., 36, 1992, p.201 (n°2).
31. **Cetățeni**, comm. Cetățeni, dép. Argeș:
 I. a) On a découvert une tétradrachme de Philippe II, considérée une émission posthume.
 b) Dans la commune.
 d) Amphipolis.
 f) B. Mitrea, *Dacia*, N.S., 15, 1971, p.398 (n°3).
 II. a) On a découvert une pièce grecque en bronze émise par le roi Philippe V de la Macédoine.
 b) 1962, dans l'habitation locale, travaux archéologiques.
 d) Philippe V.
 f) B. Mitrea, *Dacia*, N.S., 8, 1964, p.372 (n°5); C. Preda, *Ist monedei*, p.117.

32. **Chişineu Criş, dép. Arad:**
 a) Trésor formé de 263 tétradrachmes grecs, daciques et celtiques. On a identifié 161 pièces dont 57 tétradrachmes émises de Alexandru III, 71 tétradrachmes de la Lysimaque, 9 tétradrachmes de Seleucos et 24 tétradrachmes daciques.
 b) 1835.
 c) À Vienne (57 tétradrachmes Alexandre III, 71 Lysimaque, 9 Seleucos I^{er} et 20 tétradrachmes daciques et celtiques); col. Windisch-Grätz (3 pièces); col. Dessewffy (une pièce). Dans la collection KMW il y a encore 20 tétradrachmes daciques et celtiques / N°Inv 2683, 27020-27038.
 d) Alexandre III; Lysimaque; Seleucos I^{er} (pour les pièces macédoniennes).
 f) K. Pink, *Ostketten*, p.35, 138; B. Mitrea, *Penetrazione*, p.33; C. Preda, *Monedele*, p.88, 119; Al. Săşianu, *Moneda antică*, p.102-103 (n°34/I).
33. **Cioroiu Nou, comm. Cioroişi, dép. Dolj:**
 a) On a découvert un distatère d'Alexandre le Grand.
 b) En marge du village.
 c) MIR.
 d) Pella ou Amphipolis (17,20 g; 22 mm).
 f) O. Iliescu, *CercetNum*, 2, 1979, p.3-5.
34. **Codlea, dép. Braşov:**
 a) On mentionne la découverte de quatre tétradrachmes d'Alexandre le Grand.
 d) Alexandre le Grand.
 f) I. Winkler, *SCŞCluj*, 1955, p.68-69 (n°6).
35. **Cojasca, comm. Cojasca, dép. Dâmboviţa:**
 a) On a découvert un statère d'Alexandre le Grand, considéré émission posthume.
 b) 1979.
 d) Sardis.
 f) B. Mitrea, *Dacia*, N.S., 28, 1984, p.185 (n°7); C. Preda, *Ist monedei*, p.104.
36. **Copăceni, comm. Copăceni, dép. Vâlcea:**
 a) On a découvert un statère de Philippe II.
 d) Philippe II.
 f) I. Winkler, *SCŞCluj*, 1955, p.64-65 (n°6).
37. **Copăceni, comm. Sănduleşti, dép. Cluj:**
 a) On a découvert un statère de Lysimaque.
 d) Lysimaque.
 f) B. Mitrea, *Dacia*, N.S., 19, 1975, p.319 (n°6).
38. **Corcmaz, comm. Corcmaz, dép. Tîghina, République de la Moldavie:**
 a) On signale la découverte d'un tetrastatère de Lysimaque.
 b) Avant 1972.
 d) Lysimaque (33,97 g; 31,90 mm).
 f) A.A. Nudel'man, 1976, p.47; S.A. Bulatovič, *IAAIZU*, 1980, p.5, fig. 2 et annexe I, p.66.
39. **Coslogeni, comm. Dichiseni, dép. Călăraşi:**
 a) On a découvert un statère d'Alexandre le Grand.
 b) 1961, sur le territoire de la localité, dans la place surnommée „la Clinci”.
 c) MICălăraşi.
 d) Alexandre le Grand (8,35 g; 18 mm).
 f) B. Mitrea, *Dacia*, N.S., 6, 1962, p.534 (n°4).
40. **Costeşti, la ville Târgu Frumos, dép. Iaşi:**
 a) On a découvert une pièce en bronze émise pendant le règne d'Alexandre le Grand (?).
 b) Dans la localité.
 c) Collection Tr. Biţa (Paşcani).
 f) V. Mihailescu-Bîrliba, V. Butnariu, *ArhMold*, 12, 1988, p.313.
41. **Costeşti, comm. Costeşti, dép. Buzău:**
 a) On a découvert une tétradrachme d'Alexandre le Grand.
 b) Sur le territoire de la commune.
 c) MIBuzău.
 d) Heraklea Pontique.
 f) C. Preda, *SCN*, 2, 1958, p.464 (n°4).

- 42. Costești, comm. Costești, dép. Vâlcea:**
 a) On a découvert une tétradrachme de Philippe II, considérée émission posthume (318-308 av. J.-C.).
 b) Dans la région du monastère Arnota.
 c) Collection pr. Gh. Petre de Govora.
 d) Philippe II (14,25 g; 24 mm).
 e) La pièce présente une coupure.
 f) C. Preda, *SCN*, 6, 1975, p.207 (n°1); idem, *Ist monedei*, p.100.
- 43. Craiova, dép. Dolj:**
 a) Trésor qui contenait probablement six pièces, desquelles on connaît une tétradrachme de Philippe II, considérée émission posthume.
 b) 1964, dans un récipient en glaise.
 d) Philippe II (14,20 g).
 f) B. Mitrea, *Dacia*, N.S., 15, 1971, p.400 (n°17).
- 44. Crâșani, comm. Balaciu, dép. Călărași:**
 a) On a découvert un statère de Lysimaque.
 b) 1920-1921, près de „Piscul”.
 d) Lysimaque.
 f) N. Conovici, *CercetNum*, 5, 1983, p.39 (n°1).
- 45. Criciova, comm. Criciova, dép. Timiș:**
 a) On signale la découverte de certaines monnaies de Philippe II, à côté des pièces locales.
 d) Philippe II (pour les pièces macédoniennes).
 e) Les pièces ont été découvertes plusieurs fois.
 f) B. Mitrea, *Penetrazione*, p.29; C. Preda, *Ist monedei*, p.100.
- 46. Curtea de Argeș, dép. Argeș:**
 I. a) Trésor dont on a recouvert huit pièces en argent du type Philippe II.
 b) 1933.
 d) Philippe II.
 f) I. Winkler, *SCȘCluj*, 1955, p.64-65 (n°9a).
 II. a) Trésor (?) dont on connaît deux pièces en argent de Philippe II (359 - II^e siècle av. J.-C.).
 b) 1936, dans un récipient en glaise.
 c) CNBAR/N°Inv 687.
 d) Philippe II.
 e) Une partie des pièces se sont perdues.
 f) I. Winkler, *SCȘCluj*, 1955, p.64-65 (n°9).
- 47. Cuzdrioara, la ville de Dej, dép. Cluj:**
 a) On a découvert un statère d'Alexandre le Grand.
 b) Dans la localité.
 d) Alexandre le Grand.
 f) G. Florea, *ActaMN*, 22-23, 1985-1986, p.762 (n°48).
- 48. Dolinskoe (ancien Anadol), r. Reni, rég. Odessa, Ukraine:**
 a) Trésor dont on connaît 1270 pièces; de ces pièces, 979 ont été cataloguées.
 b) 1895, découvert par hasard dans un vase en bronze, perdu par la suite.
 c) L'Hermitage (979 ex.); MAOdessa (1 ex.); en 1935, dans la collection Schlessinger se trouvaient 60 exemplaires et dans la collection Hess, en 1903, se trouvaient encore 230 pièces, qui ne sont pas incluses dans la situation ci-dessus.
 d) *Philippe II*, 11 statères originaux et posthumes (Amphipolis 4 ex., Lampsacus 3 ex., Abydus 1 ex., Magnesia 1 ex., incertains 3 ex.); *Alexandre le Grand*, 694 statères originaux et posthumes (la Macédoine 28 ex., Lampsacus 27 ex., Abydus 24 ex., Alexandria Troas 1 ex., Sardes 8 ex., Teos 2 ex., Colophon 1 ex., Ephesus 3 ex., Magnesia 6 ex., Miletus 13 ex., Side 1 ex., Tarsus 7 ex., Cypre 6 ex., Carhae 1 ex., Damascus 2 ex., Aradus 3 ex., Byblos 1 ex., Sidon 5 ex., Tyrus 2 ex., Ake 6 ex., Babylou 25 ex., Ecbatana 1 ex., Susa 1 ex., Alexandreia 2 ex., Cyrene 1 ex., Callatis 240 ex., Istros 9 ex., Mesembria 65 ex., Odessos 46 ex., Tomis 57 ex., Sinope 13 ex., Pontus Euxinus 20 ex., incertains); *Philippe III l'Arrhidée*, 21 statères (Lampsacus 1 ex., Abydus 5 ex., Sardes 1 ex., Colophon 1 ex., Babylon 1 ex., Susa 1 ex., incertains 1 ex.); *Demetrios Poliorcetes* (2 statères); *Lysimaque* 250 statères originaux et posthumes (Lysimachia 8 ex., Sestus 1 ex., Cyzicus 1 ex., Lampsacus 3 ex., Alexandria Troas 41 ex., Sardes 3 ex., Mytilene 1 ex., Colophon 1 ex., Ephesus 3 ex., Magnesia 1 ex., la Macédoine 9 ex., Aenus 4 ex., Perinthus 2 ex., Byzantium 10 ex., Calchedon 2 ex., Heraclea de Bithynie 1 ex.); *Seleucus I^{er}* (1 statère).

- e) Les pièces pèsent entre 8,50 et 8,60 g. De même, H. Seyrig considère que la découverte orait eu 2004 exemplaires et l'enterrement du dépôt orait eu lieu entre 228-220 av. J.-C. On observe qu'à côté des statères mentionnés ci-dessus, on a encore découvert des tétradrachmes „barbares” et des pièces émises par Olympia, Bérénice ou Arsinoé; dans ce cas, la date de la dernière monnaie du trésor peut se modifier.
- f) B. Mitrea, *Penetrare*, p.35, 44 et la note 2, p.51; S.A. Bulatovič, *IAAIZU*, Kiev, 1980, p.54 et les suiv., p.55, fig.1, p.57, tab.1, p.58, fig.2 et annexe I, p.64; A.A. Nudel'man, 1985, p.158 (n°1); V. Mihailescu-Bîrliba, *Dacia răsăriteană*, p.126-127 (n°6).
- 49. Drăcșani**, comm. Drăcșănei, dép. Teleorman:
- a) On a découvert une drachme macédonienne.
- c) Collection privée Anton Popescu (Drăcșani).
- d) Alexandre le Grand.
- e) On croit qu'au début on orait découvert plusieurs exemplaires.
- f) B. Mitrea, *Dacia*, N.S., 16, 1972, p.362 (n°7); idem, *Dacia*, N.S., 24, 1980, p.372 (n°8).
- 50. Faraonovka** (ancien Faraonit), r. Sărata, rég. Odessa, Ukraine:
- a) Trésor dont on a récupéré neuf pièces macédoniennes en or émises pour Alexandre le Grand (330-310 av. J.-C.).
- b) 1967.
- c) MAOdessa.
- d) Alexandre le Grand.
- e) On considère que le trésor comprenait, à l'origine, plusieurs pièces.
- f) S.A. Bulatovič, *IAAIZU*, p.55, fig.1, p.58, fig.2, p.57, tab.1 et p.64, annexe 1.
- 51. Fălcu** (ancien département), dép. Vaslui (?):
- a) On a découvert une pièce posthume du type Philippe II.
- b) 1882.
- c) IAB/N°Inv 1882/7 et dossier MNA/1885,69.
- d) Philippe II.
- f) B. Mitrea, *Dacia*, N.S., 19, 1975, p.310 (n°10); Ghenuță Coman, *RAJ Vaslui*, p. 136.
- 52. Fundeni-București**:
- a) On a découvert une tétradrachme macédonien de Philippe II considée émission posthume.
- b) 1943.
- d) Philippe II.
- e) Présentée à MNA, mai 1957. B. Mitrea considère que la pièce est une émission locale.
- f) B. Mitrea, *Dacia*, N.S., 14, 1970, p.471 (n°20); C. Preda, *Ist monedei*, p.100.
- 53. Galați**, dép. Galați:
- I. a) Trésor (?) dont on a récupéré trois statères: Alexandre le Grand (2 ex.) et Philippe III l'Arrhidée (1 ex.).
- b) 1870 (?).
- c) MIR (3 ex.).
- d) Amphipolis (pour Alexandre le Grand); Lampsacus (pour Philippe III l'Arrhidée).
- e) On croit qu'à côté du statère découvert en 1872, ceux de 1870 peuvent constituer les fragments d'une découverte plus importante; B. Mitrea considère que le trésor a été enterré vers 315-300 av. J.-C.
- f) B. Mitrea, *Dacia*, N.S., 11, 1967, p.380 (n°8); V. Mihailescu-Bîrliba, *Dacia răsăriteană*, p.134 (n°87).
- II. a) On a découvert un statère émis à Callatis pour Alexandre le Grand.
- b) 1872, aux alentours.
- c) MIR (légué en 1879 par Al. Papadopol-Callimact).
- d) Callatis (8,35 g).
- f) B. Mitrea, *SCIV*, 18, 1967, 1, p.194 (n°17); B. Mitrea, *Dacia*, N.S., 15, 1971, p.399 (n°6); idem, *Thrace-Dacia*, 5, 1984, 1-2, p.121 (n°47); S.A. Bulatovič, *IAAIZU*, p.58, fig. 2 et p.68, annexe 2;
- 54. Gâldău**, comm. Jegălia, dép. Ialomița:
- I. a) Trésor formé de dix statères d'Alexandre le Grand, émis entre 325-317 av. J.-C.
- b) Novembre 1960, près du bras Borcea.
- d) Amphipolis (4 ex., n°3, 4, 5, 10: 8,55-8,58 g; 17,5-19,5 mm); Milet (8,45 g; 17,55 mm, n°1); Lampsacus (8,415 g; 18,5 mm, n°2); Pella (8,565 g; 18,5 mm, n°6); Tarsus (8,54 g; 18 mm, n°8); Salamina Cipru (8,48 g; 18,5 mm, n°9); indéterminé (8,5 g; 19 mm-n°7).
- e) Le trésor semble provenir d'une habitation locale.
- f) B. Mitrea, *Dacia*, N.S., 5, 1961, p.585 (n°7); idem, *SCN*, 4, 1968, p.327-329; C. Preda, *Ist monedei*, p.105.
- II. a) On a découvert un statère d'Alexandre le Grand.
- b) L'automne de l'année 1986, dans la localité.

- c) IAB.
 d) Alexandre le Grand.
 e) Il est probable de faire partie du trésor ci-dessus.
 f) B. Mitrea, *Dacia*, N.S., 31, 1987, 1-2, p.174 (n°4).
- 55. Giubega**, comm. Băilești, dép. Dolj:
 a) On a découvert une pièce en or (distatère) d'Alexandre le Grand.
 c) CNBAR.
 d) Sicyon (17,20 g).
 f) B. Mitrea, *Dacia*, N.S., 5, 1961, p.585 (n°6).
- 56. Giurgiu**, dép. Giurgiu:
 I. a) On a découvert une tétradrachme d'Alexandre le Grand (vers 320 av. J.-C.).
 c) MIGiurgiu.
 d) Paphos (16,49 g; 29 mm).
 e) La place de la découverte est indéterminée.
 f) B. Mitrea, *Dacia*, N.S., 11, 1967, p.380 (n°9).
 II. a) On signale la découverte de „quelques centaines de statères macédoniens, drachmes et tétradrachmes des rois et des villes de la Thrace”.
 b) „Dans les vignobles aux alentours de Giurgiu”.
 e) C. Bolliac a vu 250 de pièces dont „une quarantaine de fabrication admirable et dans un état parfait de conservation”.
 f) C. Moisil, *BSNR*, 10, 1913, 19, p.20-21; C. Preda, *Ist monedei*, p.100.
- 57. Grădiștea**, comm. Grădiștea, dép. Călărași:
 a) On a découvert un statère d'Alexandre le Grand.
 b) Dans la place nommée „Grădiștea Clinci”.
 c) MICălărași.
 d) Callatis (8,35 g; 18 mm).
 f) B. Mitrea, *Dacia*, N.S., 12, 1968, p. 447 (n°8).
- 58. Grădiștea Muncelului**, comm. Orăștioara de Sus, dép. Hunedoara:
 a) On a découvert une pièce de Lysimaque, considérée statère.
 c) MICluj-Napoca.
 d) Lysimaque.
 f) J. Winkler, *SCN*, 3, 1960, p.454 (n°TV); C. Preda, *Ist monedei*, p.110.
- 59. Gura-Galbenă**, comm. Gura Galbenei, dép. Lăpușna, République de la Moldavie:
 a) Trésor qui était formé d'environ 30 statères; on connaît un statère émis dans la Thrace pour Lysimaque (100-70 av. J.-C.).
 b) 1964.
 c) MAOdessa (1974).
 d) Thrace (8,46 g).
 f) A.A. Nudel'man, 1976, p.45; S.A. Bulatovič, *IAAIZU*, p.55, fig.1, p.57, tab. I, p.58, fig.2 și p.64, tab.I.
- 60. Gura Padinii**, comm. Orlea, dép. Olț:
 a) Trésor qui contenait, au commencement, 248 pièces dont on connaît une tétradrachme d'Alexandre le Grand, une tétradrachme thasienne, à côté de deniers romains républicains.
 b) 1962.
 c) MICorabia.
 d) Lampsacus, pour la pièce macédonienne (325 av. J.-C.).
 e) Le dernier denier date de 31 av. J.-C.
 f) B. Mitrea, *SCIV*, 14, 1963, 2, p.468 (n°14); idem, *Dacia*, N.S., 6, 1963, p.592 (n°14); M. Chițescu, *RRCD*, p.183-187(n°91); C. Preda, *Ist monedei*, p.256.
- 61. Gusterița**, dép. Sibiu:
 a) On a découvert deux tétradrachmes d'Alexandre le Grand.
 b) Aux alentours.
 d) Alexandre le Grand.
 f) B. Mitrea, *Penetrazione*, p.49.
- 62. Hațeg**, dép. Hunedoara:
 a) On a découvert un statère de Lysimaque.

- d) Lysimaque. .
f) C. Preda, *Ist monedei*, p.110.
63. **Hinova**, comm. Hinova, dép. Mehedinți:
a) Trésor dont on connaît deux tétradrachmes émis de Seleucos I^{er}, une tétradrachme original, l'autre étant une imitation et huit pièces d'Alexandre le Grand, à côté de pièces locales.
b) Le 11 Mai 1923, dans la commune.
c) CNBAR/N^oInv 3089 (la pièce originale) et 3090 (l'imitation); MIDrobeta-Turnu Severin/N^oInv 4 (71 (1 ex.); Collection dr. G. Severeanu (cinq ex.).
d) Alexandre le Grand (les pièces pèsent entre 16,77-16,94 g et leur diamètre est entre 24-27 mm pour une pièce originale; 14,84-6,3 g et le diamètre entre 24-28 mm pour les pièces imitations); Seleucos I^{er} (17 g; 25 mm pour la pièce originale et 16,31 g; 24 mm pour l'imitation).
e) Cinq exemplaires sont originaux, étant émis entre 318-200 av. J.-C. à Amphipolis, Byblos, Babilon et Milet.
f) B. Mitrea, *Penetrazione*, p.50; S. Dimitriu, O. Iliescu, *Dacia*, N.S., 3, 1959, p.272-275; C. Preda, *Monedele*, p.333 (n^o15); idem, *Ist monedei*, p.105.
64. **Iaslovăț**, comm. Bădeuți, dép. Suceava:
a) On a découvert un statère de Philippe II.
d) Philippe II.
f) C. Preda, *SCIV*, 7, 1956, 3-4, p.277 (n^o29).
65. **Iași**, dép. Iași:
a) On a découvert des statères du type Philippe II (imitations ?), en nombre indéterminé.
b) Avant 1956, dans la ville et, aussi, sur le territoire du cimetière de Valea Lupului.
c) MIMIași (?).
d) Philippe II.
e) Chez V. Mihailescu-Bîrliba sont mentionnés deux exemplaires.
f) N. Zaharia, M. Petrescu-Dâmbovița, Em. Zaharia, *SCȘIași*, 7, 1956, 2, p.47; V. Mihailescu-Bîrliba, *Dacia răsăriteană*, p.62, tab.2 (n^o13).
66. **Ibănești**, comm. Ibănești, dép. Botoșani:
a) On a découvert un statère de Philippe II.
c) MIR.
d) Philippe II (8,15 g; 18 mm).
e) La pièce a sur le revers, sous le cheval, un *Kantharos* (Menda ?).
f) B. Mitrea, *SCIV*, 19, 1968, 1, p.172 (n^o9); Al. Păunescu, P. Șadurschi et V. Chirica, *RAJBotoșani*, p.155; S.A. Bulatovič, *IAAIZU*, p.58-59, fig.2 și p.68, annexe 2.
67. **Jibou**, dép. Sălaj:
a) On a découvert un statère usé d'Alexandre le Grand.
c) MICluj-Napoca.
d) Alexandre le Grand.
f) B. Mitrea, Gh. Poenaru Bordea, *Dacia*, N.S., 36, 1992, p.202 (n^o6).
68. **Lăpușnic**, comm. Bara, dép. Țimiș:
a) On a découvert deux monnaies de Philippe II, considérées tétradrachmes.
d) Philippe II.
f) I. Winkler, *SCȘCluj*, 1955, p.64-65 (n^o29).
69. **Lărguța**, comm. Lărguța, dép. Cahul, République de la Moldavie:
a) Trésor formé de 21 statères (325-305 av. J.-C.) et un vase en or (437,910 g).
b) 1956-1963.
c) MIChișinău/N^oInv A₃83-103/9596.
d) *Philippe II*, 16 pièces (Pella 5 ex., Abydus 3 ex., Lampsacus 4 ex., Colophon 2 ex., Magnesia 1 ex., Teos 1 ex.); *Alexandre le Grand*, 4 pièces (Abydus 1 ex., Lampsacus 1 ex., Sidon 1 ex., Byblos 1 ex.); *Philippe III l'Arridhée*, 1 pièce (Lampsacus).
e) En 1956, dans la même place, le villageois A. Raicu, qui avait découvert aussi le premier trésor, a trouvé encore un trésor formé de bijoux en or, pesant 458,048 g, appartenant à la même période. Le poids des monnaies est de 179,8-90 g, mais 16 exemplaires de Philippe II ont un poids moyen de 8,570 g; la pièce de Philippe III l'Arridhée a 8,560 g.
f) S.A. Bulatovič, *IAAIZU*, p.55, fig.1, p.57, tab.I, p.58, fig.2 et p.65, annexe I; V. Mihailescu-Bîrliba, *Dacia răsăriteană*, p.136 (n^o116).

- 70. Lechința**, comm. Iernut, dép. Mureș:
 a) On a découvert une pièce du type Philippe II, considérée tétradrachme.
 d) Philippe II.
 f) I. Winkler, *SCȘCluj*, 1955, p.64-65 (n°12).
- 71. Lueta**, comm. Lueta, dép. Harghita:
 a) Trésor (?) formé de deux pièces thasiennes, deux monnaies de Philippe II, deux d'Alexandre le Grand et deux de Philippe III l'Arrhidée (tous tétradrachmes).
 b) Dans la localité.
 c) CNBAR/N°Inv 78-1908.
 d) Philippe II; Alexandre le Grand; Philippe III l'Arrhidée; Thasos.
 f) I. Winkler, *SCN*, 2, 1958, p.403 (n°IV).
- 72. Lutița**, comm. Mugeni, dép. Harghita:
 a) On a découvert une pièce de Philippe II, considérée statère.
 b) Découverte entre Lutița et Mugeni.
 d) Philippe II.
 f) I. Winkler, *SCȘCluj*, 1955, p.64-65 (n°13); C. Preda, *Ist monedei*, p.100.
- 73. Maldăr**, comm. Colonești, dép. Olt:
 a) On a découvert une tétradrachme du type Philippe II, considérée émission posthume.
 b) Dans la localité.
 c) MISlatina.
 d) Philippe II.
 f) B. Mitrea, *Dacia*, N.S., 16, 1972, p.362 (n°10).
- 74. Mărășești**, dép. Vrancea:
 a) Trésor formé de plus de 800 statères.
 b) 1909, dans un récipient en glaise.
 c) ANS New York (23 ex.); Viena (?); Berlin (?); MIR (1 ex.).
 d) Philippe II, 4 ex. posthumes des années 336-330 av. J.-C. (Amphipolis 3 ex., Pella 1 ex.); Alexandre le Grand, 69 ex. originaux et posthumes (Amphipolis 7 ex., Lysimacheia ? 1 ex., Lampsacus 8 ex., Abydos 8 ex., Miletus 4 ex., Aradus 2 ex., Sidon 1 ex., Ake 1 ex., Babylon 7 ex., Callatis 17 ex., Odessos 7 ex., indéterminés 6 ex.); Philippe III l'Arrhidée, 3 ex. (Abydos 1 ex., Aradus 1 ex., Babylon 1 ex.); Lysimaque, 18 ex. (Lysimacheia 3 ex., Lampsacus 2 ex., Alexandreea Troas 5 ex., Byzantion 3 ex., Tomis 2 ex., Callatis 3 ex.)
 e) Les pièces présentées ci-dessus ont été identifiées par Gh. Poenaru Bordea; les derniers monnaies sont datées entre 90-72 av. J.-C., date après laquelle on a effectué aussi leur enterrement.
 f) C. Moisil, *BSNR*, 11, 1914, 21, p.25-26; B. Mitrea, *Penetrazione*, p.34-35; Gh. Poenaru Bordea, *Dacia*, N.S., 18, 1974, p.103-125.
- 75. Mărgăritești**, comm. Voineasa, dép. Olt:
 a) On a découvert trois pièces en bronze de Philippe II.
 b) Dans la commune.
 c) CNBAR (de 1963).
 d) Philippe II (4,80-6,21 g; 17-18 mm).
 f) Elena Isăcescu, *SCN*, 4, 1968, p.322.
- 76. Mehadia**, dép. Caraș-Severin:
 a) On a découvert une tétradrachme d'Alexandre le Grand.
 d) Alexandre le Grand.
 f) I. Winkler, *SCȘCluj*, 1955, p.68-69 (n°15).
- 77. Moigrad**, comm. Mirșid, dép. Sălaj:
 a) On a découvert une pièce macédonienne en bronze.
 b) Dans l'habitation dace-romaine, des travaux archéologiques.
 c) MIZalău.
 d) Lysimaque.
 f) E. Chirilă et les collab., *ActaMP*, 13, 1989, p.808.
- 78. Murgeni**, comm. Murgeni, dép. Vaslui:
 a) Trésor dont on a récupéré six monnaies locales (toutes des tétradrachmes) et une pièce macédonienne.
 b) 1936.

- d) Philippe II (pour la pièce macédonienne).
 e) B. Mitrea considère que le trésor a été enterré au III^e siècle av. J.-C.
 f) V. Mihailescu-Bîrliba, *MemAntiq*, 3, 1971, p.196-197; Ghenuță Coman, *RAJVastui*, p.188, XLV.
- 79. Nicorești**, comm. Nicorești, dép. Galați:
 I. a) On signale la découverte de statères émis pour Alexandre le Grand, en nombre indéterminé.
 b) Avant 1932.
 d) Alexandre le Grand.
 e) Un exemplaire date depuis 330 jusqu'en 310 av. J.-C.
 f) I. Winkler, *SCȘCluj*, 1955, p.70; C. Preda, *Monedele*, p.27; V. Mihailescu-Bîrliba, *Dacia răsariteană*, p.127-138 (n°135).
 II. a) On a découvert une tétradrachme Alexandre le Grand.
 d) Alexandre le Grand.
 f) FI. Preda, *Apulum*, 11, 1973, p.73, fig.8 (n°13); S. Teodor, *ActaMN*, 5-6, 1983-1984, p.163.
- 80. Nikonion (Roxolani)**, r. Ovidiopol, rég. Odessa, Ukraine:
 I. a) Trésor constitué d'une tétradrachme Philippe II (Pella), deux drachmes de Histria et deux drachmes d'Amisos; on considère qu'il a été enterré vers la fin du IV^e siècle av. J.-C.
 b) 1960, pendant les travaux archéologiques.
 c) MAOdessa.
 d) Histria; Amisos; Pella.
 f) A.G. Zaginajlo, *MASP*, 5, 1966, p. 109-111; P. Alexandrescu, *StCl*, 12, 1970, p. 150; A.G. Zaginajlo, *MASP*, 8, 1976, p. 81 et p. 82, fig. 4.
 II. a) On signale la découverte de deux monnaies macédoniennes en bronze, dont un exemplaire est du type Alexandre le Grand.
 d) Alexandre le Grand.
 f) A.G. Zaginajlo, *MASP*, 5, 1966, p. 101; idem, *MASP*, 8, 1976, p. 82 et p. 81, fig.4.
- 81. Nocrich**, comm. Nocrich, dép. Sibiu:
 a) On a découvert une tétradrachme thasien isolé, une imitation thasienne, une drachme dyrrhachienne, une monnaie du type Koson et un tétradrachme du type Alexandre le Grand.
 d) Alexandre le Grand; Thasos; Dyrrhachium.
 f) I. Glodariu, *Relații*, p. 264 (n°108).
- 82. Novaci**, comm. Mihăilești, dép. Giurgiu:
 a) On a découvert une tétradrachme de Philippe II émise à Amphipolis et quatre monnaies d'Alexandre le Grand.
 b) Sur le territoire de la commune Novaci.
 c) IAB.
 d) Amphipolis (13,83 g; 26 mm); Alexandre le Grand (4,22-17,07 g; 17 mm-27,8 mm).
 f) C. Preda, *SCN*, 3, 1960, p. 467-468.
- 83. Oancea**, comm. Oancea, dép. Galați:
 a) Trésor (?) dont on a récupéré six pièces antiques.
 b) 1938, travaux agricoles dans la localité.
 d) Alexandre le Grand (quatre drachmes); Philippe III l'Arrhidée (une drachme *Colophon*) et une imitation locale d'après les monnaies d'Alexandre le Grand (la drachme pèse 2,60 g et mesure 20 mm)
 e) B. Mitrea considère que le trésor a été enterré vers 300 av. J.-C.
 f) I. Dimian, *SCIV*, 6, 1955, 1-2, p.304; C. Preda, *Monedele*, p.334.
- 84. Ochiuri**, comm. Gura Ocițiilor, dép. Dâmbovița:
 a) Trésor dont on a récupéré six tétradrachmes d'Alexandre le Grand.
 b) 1957.
 c) MITărgoviște.
 d) Alexandre le Grand.
 f) B. Mitrea, *Dacia*, N.S., 25, 1981, p. 383 (n° 30).
- 85. Oradea**, dép. Bihor:
 a) On a découvert une drachme grecque datant de 323-316 av. J.-C.
 b) 1963, dans la localité, rue Porțile de Fier n° 8.
 c) Collection du lycée Emanuel Gojdu d'Oradea.
 d) Philippe III l'Arrhidée (3,94 g, 18 mm).
 f) E. Chirilă și colab., *ActaMN*, 7, 1970, p.507 (n°4 et pl.1/4).

- 86. Ostrov Zmeinyi (Insula Șerpilor=Leuke), rég. Odessa, Ukraine:**
 a) D'après les dessins de N.N. Murzakievicz qui se trouvent à MAOdessa, on a identifié plusieurs monnaies découvertes dans Insula Șerpilor.
 d) Tyras (3 ex.); Histria (2 ex.); Panticapaion (6 ex.); Bosphorus (1 ex.); Chersones (2 ex.); Thasos (1 ex.); Apollonia Illyria (1 ex.); Athena (2 ex.); Olbia (53 ex.) et un exemplaire d'Alexandre le Grand.
 f) P.O. Karyškovskij, *MASP*, 1983, p. 168-169.
- 87. Pavlovca, r. Arciz, rég. Odessa, Ukraine:**
 a) Trésor formé de deux monnaies en or émises pour Lysimaque (210-190 av.J.C.).
 b) 1956 ou 1957.
 d) Lysimaque.
 e) Le trésor contenait, semble-t-il, plus de 200 pièces.
 f) P.O. Karyškovskij, *NS*, 1977, p.17-19; S.A. Bulatovič, *IAAIZU*, 1980, p.55, fig.1, p.57, tab.I, p.58, fig.2 et p.64, annexe I; A.A. Nudel'man, 1985, p.159 (n°3).
- 88. Pescari (ancien Coronini), comm. Pescari, dép. Caraș-Severin:**
 a) On a découvert des monnaies macédoniennes de Philippe II, en nombre indéterminé.
 d) Philippe II.
 f) I. Winkler, *SCȘCluj*, 1955, p.64-65 (n°7); C. Preda, *Ist monedei*, p.101.
- 89. Petroșani, dép. Hunedoara:**
 I. a) On signale la découverte d'une pièce en or à l'effigie de Lysimaque, à côté de trois tétradrachmes en argent.
 b) 1868, dans le faubourg Botoni.
 e) Les pièces ont été découvertes par le villageois Măturoid qui les a vendues à l'entrepreneur du chemin de fer, Sepper.
 f) S. Stanca, *ActaMN*, 9, 1972, p.385-386.
 II. a) Trésor constitué de 200 pièces en argent du temps de Philippe II, des tétradrachmes d'Alexandre le Grand et encore d'autres à la légende „Soteros”.
 b) le 25 août 1869, dans un récipient en glaise rudimentaire, dans la fondation de la gare.
 c) Collection Adam Buda (quelques ex.); Collection Jiga (1 ex.); Collection Bordan (2 ex.).
 d) Philippe II; Alexandre le Grand.
 f) S. Stanca, *ActaMN*, 9, 1972, p.385-386.
 III. a) On signale la découverte de neuf pièces en argent du temps de Philippe II.
 b) À l'occasion de l'établissement du réseau de conduits de la ville.
 c) Collection Bordan (deux pièces); Collection Gross (sept pièces).
 d) Philippe II.
 e) Il est possible qu'il s'agisse d'un trésor.
 f) S. Stanca, *ActaMN*, 9, 1972, p.385.
- 90. Ploșor (ancien Milcoveni), comm. Sălcuța, dép. Dolj:**
 a) On a découvert une tétradrachme macédonienne d'Alexandre le Grand.
 d) Alexandre le Grand.
 e) C. Preda considère que la pièce est de Philippe II.
 f) I. Winkler, *SCȘCluj*, 1955, p.68-69 (n°16); C. Preda, *Ist monedei*, p.101.
- 91. Popești, comm. Mihăilești, dép. Giurgiu:**
 a) Trésor formé de 64 tétradrachmes thasiens, 11 pièces de la Macédoine I et trois tétradrachmes d'Alexandre le Grand (des émissions posthumes).
 b) 1989, dans l'habitation locale, des travaux archéologiques.
 d) Alexandre le Grand; Thasos; la Macédoine I.
 e) En 1988 on y a découvert aussi un denier d'Augustus.
 f) Gh. Poenaru Bordaș, B. Mitrea, *Dacia*, N.S., 34, 1990, p.301 (n°9).
- 92. Potoe, comm. Sasca Montana, dép. Caraș-Severin:**
 a) Trésor formé de monnaies macédoniennes, en nombre indéterminé, à côté de pièces de type local (III^e - II^e siècles av. J.-C.).
 e) Une partie du trésor s'est perdue.
 f) I. Winkler, *SCȘCluj*, 1955, p.88-89 (no119).
- 93. Preajba de Pădure, comm. Teslui, dép. Dolj:**
 a) On signale la découverte d'un trésor constitué par neuf pièces macédoniennes en bronze.
 b) 1928, dans la localité.
 c) CNBAR (de mars 1961).

- d) Philippe II.
 f) B. Mitrea, *Dacia*, N.S., 6, 1962, p.535 (n°12); E. Isăcescu, *SCN*, 4, 1968, p.320; C. Preda, *Ist monedei*, p.99 et 101.
- 94. Racovița**, comm. Voineasa, dép. Olt:
 a) On signale la découverte de trois pièces en bronze originales d'Alexandre le Grand, à côté de nombreuses monnaies antiques et byzantines.
 b) Sur le territoire de la commune.
 d) Alexandre le Grand.
 e) C. Preda considère qu'elles appartiennent au type Philippe II.
 f) B. Mitrea, *Dacia*, N.S., 8, 1964, p.373 (n°10); C. Preda, *Ist monedei*, p.101.
- 95. Ramna**, comm. Ramna, dép. Caraș-Severin:
 a) Trésor formé d'environ 144 pièces locales, à côté de monnaies originales Philippe II et Alexandre le Grand.
 b) 1896, sur le territoire de la commune.
 c) MNM (12 ex.); Collection privée(1 ex.).
 d) Le type Ramna (13-14 g).
 f) C. Moisil, *BSNR*, 17, 1922, 41-42, p.59; B. Mitrea, *Penetrazione*, p.29; C. Preda, *Ist monedei*, p.144-146.
- 96. Rasa**, comm. Grădiștea, dép. Călărași:
 a) Trésor formé de pièces du type Alexandre le Grand (19 ex.), Seleucos I^{er} (3 ex.) et des imitations locales du type Rasa (9 ex.).
 b) 1942, sur le territoire du village Vaidomir, sur la rive de l'étang de Ialomița, dans un récipient en glaise.
 c) CNBAR; IAB/N°Inv 200; MICălărași; Collection V. Sava et V. Bratu de Bucarest.
 d) Alexandre le Grand, Seleucos I^{er}.
 e) Dans la littérature de spécialité, la découverte est consignée dans la localité Rasa; le trésor contenait initialement environ 50 exemplaires.
 f) B. Mitrea, *Dacia*, N.S., 1962, p. 535 (n°13); C. Preda, *Monedele*, p.51-53; idem, *Ist monedei*, p.140.
- 97. Răchițele de Sus**, comm. Cocu, dép. Argeș:
 a) Trésor dont on a récupéré une tétradrachme Philippe II considéré émission posthume, présentant le sigle *F*.
 b) 1944-1947.
 d) Amphipolis.
 e) La pièce se situe chronologiquement dans la période 323/322 - 316/315 av. J.-C.
 f) B. Mitrea, *Dacia*, N.S., 23, 1979, p.372 (n°13).
- 98. Rădești**, comm. Alexandru Vlahuță, dép. Vaslui:
 a) On signale la découverte de deux monnaies en bronze (tétraoboli) émises pour Philippe II et Alexandre le Grand; on y a découvert aussi un statère d'Alexandre le Grand et une pièce en bronze d'Alexandre IV.
 c) MIR/N°Inv 16.097-16.099.
 d) Philippe II; Alexandre le Grand; Alexandre IV (17 mm).
 f) V. Mihailescu-Bîrliba, *MemAntiq*, 3, 1971, p.198; S.A. Bulatovič, *IAAIZU*, p.58-59, fig.2 et p.68, annexe 2.
- 99. Răducești**, comm. Topliceni, dép. Buzău:
 a) Trésor constitué de 12 tétradrachmes originaux du type Philippe III l'Arrhidée.
 b) 1971, dans un éboulement de terre, sur le territoire du village.
 d) Philippe III l'Arrhidée.
 e) On ignore le nom du découvreur et la place exacte de la découverte.
 f) V. Drămbocanu, I. Rusu, *BSNR*, 70-74, 1976-1980 (1981), 124-128, p.609.
- 100. Râșnov**, dép. Brașov:
 a) On a découvert deux tétradrachmes du type Philippe II.
 d) Philippe II.
 f) C. Preda, *Ist monedei*, p.101.
- 101. Reni**, raion, rég. Odessa, Ukraine:
 a) On a découvert un statère émis pour Alexandre le Grand (304 av. J.-C.).
 b) Avant 1940.
 d) Abydus (8,52 g).
 e) On a avancé l'hypothèse que la pièce fait partie du trésor de Dolinskoe.
 f) P.O. Karyškovskij, *AAITIU*, p.173; V. Mihailescu-Bîrliba, *Dacia răsăriteană*, p.142 (n°184).

- 102. Reșca**, comm. Dobrosloveni, dép. Olt:
 a) On a découvert un statère de Philippe III l'Arridhée.
 b) Dans la localité.
 c) CNBAR.
 d) Philippe III l'Arridhéc (8,38 g).
 e) La pièce porte le sigle *M* et, en tant que symbole, un serpent.
 f) B. Mitrea, *Dacia*, N.S., 5, 1961, p.585 (n°9); C. Preda, *Ist monedei*, p.109.
- 103. Rezina**, dép. Orhei, République de la Moldavie:
 a) On a découvert un statère émis pour Lysimaque.
 b) 1965.
 d) Ephesus.
 f) A. A. Nudel'man, 1985, p.160 (n°5); S. A. Bulatovič, *IAAIZU*, p.58, fig.2 et p.66, annexe I.
- 104. Roman** (împrejurimi), dép. Neamț:
 a) On a découvert un statère émis pour Lysimaque.
 c) Collection privée Roman.
 d) Lysimaque.
 f) B. Mitrea, *SCIV*, 20, 1969, 1, p.164 (n°12); V. Mihailescu-Bîrliba, *MemAntiq*, 1, 1969, p.428; S. A. Bulatovič, *IAAIZU*, p.58-59, fig.2 et p.6, annexe 2.
- 105. Sarmizegetusa**, comm. Sarmizegetusa, dép. Hunedoara:
 a) On a découvert un statère de Lysimaque.
 b) Dans la localité.
 c) CNBAR.
 d) Lysimaque (8,51 g).
 f) B. Mitrea, *Dacia*, N.S., 5, 1961, p.585-586 (n°10).
- 106. Săcueni**, comm. Săcueni, dép. Bihor:
 a) On a découvert un statère d'Alexandre le Grand.
 b) 1972, à la limite de la localité, dans l'emplacement appelé „Merges”.
 c) MISăcueni.
 d) La pièce est émise probablement par Amphipolis (8,50 g; 16-18 mm).
 f) B. Mitrea, *Dacia*, N.S., 19, 1975, p.211 (n°21); Al. Sășianu, *Moneda antică*, p.155 (n°109/I).
- 107. Sărata**, rég. Odessa, Ukraine:
 a) Trésor dont on a récupéré huit statères émis pour Alexandre le Grand.
 b) 1967, découvert par hasard.
 c) Collection privée Chișinău.
 d) Amphipolis (8,59 g; 8,57 g); Aradus (8,57 g); Menda (8,59 g); Pella (8,58 g); Sidon (8,54 g)
 e) Pour d'autres pièces (8,60 g; 8,5 g) on n'a pas pu identifier les centres monétaires; on considère que la dernière émission date de 294 av. J.-C.
 f) A. A. Nudel'man, 1985, p.159 (n°4); V. Mihailescu-Bîrliba, *Dacia răsăriteană*, p.142 (n°190).
- 108. Săvinești**, comm. Săvinești, municipiul Piatra Neamț, dép. Neamț:
 a) On a découvert une tétradrachme du type Alexandre le Grand émis à Odessos et datant de la fin du II^e siècle av. J.-C.
 b) 1977 (?).
 c) MIPiatra Neamț.
 d) Odessos (14,49 g; 31 mm); la pièce a dans le champ un sigle, elle est un peu usée et elle semble être moulée.
 e) La provenance de la pièce est douteuse parce que C. Pintilie de Piatra Neamț, duquel la pièce a été acquise, bien qu'il ait indiqué la place de la découverte comme étant Săvinești n'a pas fourni d'autres informations certaines.
 f) B. Mitrea, *Thraco-Dacica*, 6, 1985, 1-2, p.53 (n°22).
- 109. Sântimreu**, comm. Sălard, dép. Bihor:
 a) On a découvert un statère d'Alexandre le Grand.
 b) 1900-1913, en marge du village, dans l'emplacement nommé „Dealul cu aur” (Dealul comorii).
 c) Jusqu'en 1913, la pièce se trouvait dans la collection Nagy Ștefan de Sântimreu. En 1913 elle est acquise par MIDebrețin/N°Inv 197.

- d) Alexandre le Grand (8,5 g).
 f) B. Mitrea, *Penetrazione*, p.50; I. Winkler, *SCȘCluj*, 1955, p.70-71 (n°28); Al. Sășianu, *Moneda antică*, p.160 (n°117/1).
110. **Scărișoara**, comm. Hotarele, dép. Giurgiu:
 a) On a découvert une tétradrachme de Philippe II, considérée émission posthume (323-315 av. J.-C.).
 d) Amphipolis.
 f) C. Preda, *Ist monedei*, p.101.
111. **Scorțeni**, comm. Scorțeni, dép. Orhei, République de la Moldavie:
 I. a) On a découvert un statère du type Alexandre le Grand.
 b) Avant 1967.
 d) Alexandre le Grand.
 f) S.A. Bulatovič, *IAAIZU*, p.58, fig.2 et p.66, annexe 2.
 II. a) On a découvert un statère émis à Callatis pour Alexandre le Grand.
 b) 1974.
 c) Collection privée Chișinău.
 d) Callatis (8,43 g).
 e) On considère qu'il est possible que ce soit une confusion avec la pièce découverte avant 1967.
 f) A.A. Nudel'man, 1985, p.160 (n°8); V. Mihailescu-Bîrliba, *Dacia răsăriteană*, p.142 (n°194).
112. **Sebeș**, dép. Alba:
 a) On a découvert une tétradrachme de Philippe II considérée une émission posthume.
 b) Dans la localité.
 c) MIBrukenthal (Sibiu).
 d) Philippe II.
 f) B. Mitrea, *Dacia*, N.S., 15, 1971, p.41 (n°18).
113. **Sic**, comm. Sic, dép. Cluj:
 a) On a découvert une tétradrachme de Philippe II.
 d) Philippe II.
 f) C. Preda, *Ist monedei*, p.101.
114. **Sighișoara**, dép. Mureș:
 I. a) Trésor dont on connaît un tétradrachme du type Philippe II et un nombre indéterminé de drachmes dyrrhachiennes et des deniers romains républicains.
 d) Philippe II; Dyrrhachium.
 f) I. Glodariu, *Relații*, p.272 (n°71a); C. Preda, *Ist monedei*, p.313.
 II. a) On a découvert une pièce en bronze de Philippe II considérée émission posthume.
 b) À l'intérieur de la nécropole de „Dealul Turcului”.
 d) Philippe II (4,20 g; 17 mm).
 f) B. Mitrea, *BSNR*, 67-69, 1973-1975 (1975), 121-123, p.317; C. Preda, *Ist monedei*, p.101.
115. **Slatina**, dép. Olt:
 a) On a découvert une pièce en bronze de Philippe II.
 b) Dans la ville.
 c) MfSlatina.
 d) Philippe II (5,70 g; 15 mm).
 f) B. Mitrea, *Dacia*, N.S., 16, 1972, p.363 (n°12); M. Butoi, *RevMuz*, 8, 1971, 4, p.326.
116. **Starokozač'e** (ancien Cazacii Vechi), r. Belgorod-Dnestrovskij, rég. Odessa, Ukraine:
 a) Trésor dont on a récupéré trois monnaies macédoniennes en or considérées des émissions de Lysimaque.
 b) 1961.
 c) MAOdessa (2 ex.); Collection privée de Râbnîța (1 ex.).
 d) Lysimaque.
 f) A.A. Nudel'man, 1985, p.160 (n°9); S.A. Bulatovič, *IAAIZU*, 1980, p.55, fig.1, p.57, tab. I, p.58, fig.2 et annexe I, p.64.
117. **Șimleul Silvaniei**, dép. Sălaj:
 I. a) On a découvert un statère émis par Philippe II.
 c) MNM.
 d) Philippe II.
 f) B. Mitrea, *Penetrazione*, p.32; Al. Sășianu, *Moneda antică*, p.166 (n°124/1).

- II. a) On a découvert un statère émis par Lysimaque.
 d) Lysimaque.
 f) Al. Sășianu, *Moneda antică*, p.166 (n°124/II).
- 118. Șipoteni**, comm. Șipoteni, dép. Ungheni, République de la Moldavie:
 I. a) On signale la découverte de deux statères de Philippe II et Alexandre le Grand.
 b) 1953, sur le terrain de sport de l'école qui se trouve dans la localité, à l'occasion de l'aménagement de celui-ci.
 c) Collection privée Călărași.
 d) Pella (8,51 g); Sidon (8,45 g).
 f) A. A. Nudel'man, 1985, p.160 (n°7).
- II. a) On a découvert un statère du type Philippe III l'Arrhidée.
 b) Avant 1976.
 d) Philippe III l'Arrhidée.
 f) S. A. Bulatoviči, *IAAIZU*, 1980, p.58, fig.2 et ahnexe 2, p.66.
- 119. Ștefănești**, comm. Ștefănești, dép. Vâlcea:
 a) On a découvert une tétradrachme du type Philippe II.
 b) En proximité de la localité.
 c) MNA/N°Inv 1145,3.
 d) Amphipolis (14,18 g; 26,5 mm).
 e) La pièce présente une coupure profonde réalisée horizontalement.
 f) B. Mitrea, *Dacia*, N.S., 14, 1970, p.470 (n°16); C. Preda, *Ist monedei*, p.101.
- 120. Târgu Ocna**, dép. Bacău:
 a) On a découvert une tétradrachme de Philippe II, probablement une émission posthume.
 d) Philippe II.
 f) B. Mitrea, *Dacia*, N.S., 22, 1978, p.365 (n°5).
- 121. Teiu din Deal**, comm. Teiu, dép. Argeș:
 a) On a découvert une tétradrachme du type Philippe II.
 b) Avant 1940.
 d) Philippe II.
 f) B. Mitrea, *Dacia*, N.S., 23, 1979, p.372 (n°16).
- 122. Teregova**, comm. Teregova, dép. Caraș Severin:
 a) Trésor (?) formé de quatre tétradrachmes macédoniens.
 d) Philippe II.
 f) C. Preda, *Ist monedei*, p.182.
- 122 bis. Tinosu**, comm. Tinosu, dép. Prahova:
 a) On a découvert une pièce en bronze, probablement un triobol macédonéen, datant des siècles III^e - II^e av. J.-C.
 b) Dans l'habitation locale.
 f) R. Vulpe, *Așezări getice din Muntenia*, București, 1966, p.49.
- 123. Tulghieș**, comm. Mireșu Mare, dép. Maramureș:
 a) Trésor formé de sept tétradrachmes grecs (six pièces de Seleucos I^{er} et une pièce émise à Priene) à côté de 201 tétradrachmes daciques et celtiques.
 b) 1939-1940, sur le territoire de la commune Mireșu Mare.
 c) La MNM (cinq tétradrachmes grecs), à MIBucurești (un tétradrachme grec); à MIBAia Mare (une tétradrachme grecque).
 d) Seleucos I^{er}; Priene (16,96 g; 30-31 mm; datation entre 230-180 av. J.-C.).
 e) Dans ce trésor, on inclurait aussi une tétradrachme émis par Seleucos I^{er}, publié par E. Chirilă et A. Socolan en tant que provenant du trésor de Medieșul Orit. Les auteurs admettent la possibilité de la provenance de la pièce du trésor de Tulghieș - Mireșu Mare.
 f) D. Popescu, *Dacia*, 9-10, 1941-1944, p.210-229; E. Chirilă, A. Socolan, *Tezaure și descoperiri monetare din Colecția Muzeului Județean Maramureș*, Baia Mare, 1971, p.66-67; C. Preda, *Monedele*, p.56-57, 63-67, 76-81, 83-84, 87-94; Al. Sășianu, *Moneda antică*, p.176-179 (n°139).
- 124. Țigănești**, comm. Țigănești, dép. Teleorman:
 a) On a découvert une drachme d'Alexandre le Grand (320-319 av. J.-C.).
 b) Dans la localité.

- d) Amphipolis (3,97 g; 17 mm).
 f) B. Mitrea, *Dacia*, N.S., 19, 1975, p.311 (n°23).
- 125. Tîntea**, or. Băicoi, dép. Prahova:
 a) On a découvert une tétradrachme de Philippe II.
 b) 1937-1938, dans la localité, à côté de pièces locales, dans un récipient en glaise.
 c) CNBAR/N°Inv 439 (1 ex.).
 d) Philippe II (14,18 g; 25 mm).
 e) Il paraît qu'il s'agisse d'un trésor.
 f) B. Mitrea, *SCIV*, 16, 1965, 3, p.610 (n°24); C. Preda, *Ist monedei*, p.102.
- 126. Vadu Lat**, comm. Bucşani, dép. Giurgiu:
 a) On a découvert une pièce en bronze d'Alexandre le Grand.
 b) 1958 sur le territoire du village.
 d) Alexandre le Grand.
 f) B. Mitrea, *Dacia*, N.S., 3, 1959, p.603 (n°2).
- 127. Vadu Săpat**, comm. Fântânele, dép. Prahova:
 a) On a découvert un statère d'Alexandre le Grand.
 b) 1945, sur la colline Găvana.
 d) Alexandre le Grand.
 e) La pièce s'est perdue.
 f) B. Mitrea, *Dacia*, N.S., 15, 1971, p.400 (n°13).
- 128. Valea Voievozilor**, comm. Râzvad, dép. Dâmboviţa:
 a) On a découvert plusieurs monnaies antiques parmi lesquelles une monnaie d'Alexandre le Grand.
 b) Dans la localité, à côté d'autres objets antiques.
 d) Alexandre le Grand (pour la pièce macédonienne).
 e) On ignore les conditions dans lesquelles on a fait la découverte des pièces.
 f) B. Mitrea, *Dacia*, N.S., 19, 1975, p.320 (n°20).
- 129. Vărăşti**, comm. Dorobanţu, dép. Călăraşi:
 a) On signale la découverte d'une tétradrachme macédonienne.
 b) Le printemps de l'année 1960, à l'occasion des travaux éditiliaires.
 c) MICălăraşi.
 e) La pièce pèse 17,30 g.
 f) B. Mitrea, *Dacia*, N.S., 5, 1961, p.586 (n°14).
- 130. Vedea**, comm. Vedea, dép. Giurgiu:
 a) Trésor constitué par 18 tétradrachmes macédoniennes du type Alexandre le Grand (14 ex.), Philippe III l'Arridhée (2 ex.), Lysimaque (1 ex.) et Seleucos I^{er} (1 ex.).
 b) 1965, sur le territoire de la commune, dans un vase de facture gétique.
 c) MIGiurgiu.
 d) Amphipolis; PeŃa; Sardis; Efes; Milet; Paphos; Cappadocia; Arados; Byblos; Ake-Askalon; Ake; Babilon; Susa; Seleucia.
 f) B. Mitrea, *Dacia*, N.S., 11, 1967, p.382 (n°25); M. Ionescu, Gh. Rădulescu, *SCN*, 4, 1968, p.442-443; B. Mitrea, *Dacia*, N.S., 36, 1992, p.187-191.
- 131. Zatoka**, r. Belgorod-Dnestrovskij, rég. Odessa, Ukraine:
 a) On a découvert un statère émis pour Lysimaque.
 b) Avant 1884, découvert dans la rive de Nistru.
 d) Olbia.
 f) A.G. Zaginajlo, *MASP*, 8, 1976, p.82 et fig.3, p.79; A.A. Nudel'man, 1985, p.160 (no4a).
- 132. Zimnicea**, dép. Teleorman:
 I. a) On a découvert un statère d'Alexandre le Grand (317-311 av. J.-C.).
 b) 1966, dans l'habitation locale.
 d) Babylon (8,46 g; 19 mm).
 f) B. Mitrea, *Dacia*, N.S., 21, 1977, p.376 (n°12).
 II. a) On a découvert une pièce de Philippe II.
 d) Philippe II.
 e) La pièce a été découverte par Al. Alexandrescu, à la suite des travaux archéologiques.
 f) B. Mitrea, *Dacia*, N.S., 20, 1976, p.288 (n°32).
 III. a) Dans un autre contexte on mentionne la découverte de six pièces en bronze d'Alexandre le Grand.
 b) Dans l'habitation locale.

- d) Alexandre le Grand.
f) B. Mitrea, *Dacia*, N.S., 20, 1976, p.288 (n°32).
- 133. Zlatna, dép. Alba:**
a) On a découvert une tétradrachme de Philippe II.
d) Philippe II.
f) C. Preda, *Ist monedei*, p.102.
- 134. Bihor, le département:**
a) On a découvert un statère d'Alexandre le Grand.
b) 1907 (?).
c) MIOradea (din 1907).
d) Babilon (8,4 g; 19 mm).
f) Al. Sășianu, *Moneda antică*, p.95 (n°18/II).
- 135. Brăila, le département:**
a) On mentionne la découverte d'une pièce en bronze aux environs de Brăila.
d) Lysimaque.
f) C. Preda, *Ist monedei*, p. 111.
- 136. Buzău, le département:**
a) On a découvert une tétradrachme de Philippe II, considéré émission posthume, daté entre 315/314-295/294 av. J.-C.
b) Dans le département.
c) CNBAR.
d) Philippe II (14,07 g; 25 mm).
f) Gh. Poenaru Bordea, B. Mitrea, *Dacia*, N.S., 38-39, 1994-1995, p.462 (n°2).
- 137. Hunedoara, le département:**
a) On signale la découverte des „dizaines de milliers de monnaies en or de Lysimaque à côté de pièces du type Koson”.
b) Au milieu du XVI^e siècle, „quelque part, près de la rivière Stroisau”.
d) Lysimaque (pour les pièces macédoniennes).
e) C. Preda mentionne qu'il s'agit de 40.000 statères, mais il éprouve des réserves quant à cette information.
f) I. Marțian, *BSNR*, 16, 1921, 37-40, p. 15-18; C. Preda, *Ist monedei*, p.111.
- 138. Mureș, le département:**
a) On mentionne la découverte d'une tétradrachme d'Alexandre le Grand.
d) Tarsus (13,60 g).
f) E. Chirilă et les collab., *Tezaure și descoperiri monetare din jud. Mureș*, Tg. Mureș, 1980, p.17-19.
- 139. Prahova, le département:**
a) On a découvert deux tétradrachmes de Philippe II.
b) Dans le département.
d) Philippe II.
f) Gh. Poenaru Bordea, B. Mitrea, *BSNR*, 80-85, 1986-1991 (1993), 134-139, p.292-293; *idem*, *Dacia*, N.S., 37, 1993, p.311 (no12).
- 140. Vâlcea, le département:**
a) On a découvert une tétradrachme de Philippe II (323-315 av. J.-C.).
d) Pella (14,50 g; 23 mm).
e) On ignore la localité et la date de la découverte. Elle a été présentée en vue de l'identification par pr. Gh. Petre de Govora.
f) C. Preda, *SCN*, 6, 1975, p.207 (n°2); C. Preda, *Ist monedei*, p.102.
- 141. La Bucovine (?):**
a) On a découvert deux monnaies macédoniennes en bronze.
c) CNBAR/N°Inv 32086-32087 (donation de C. Brătescu de Cernăuți).
f) V. Mihailescu-Bîrliba, *Dacia răsăriteană*, p.146 (n°248).
- 142. La Moldavie (?):**
a) On mentionne la découverte de plusieurs monnaies grecques et hellénistiques parmi lesquelles 15 AE, 27 AR et 1 AV, de même que 23 AR macédoniennes (en 1886 il y avait 23 ex. du type Philippe II).
b) Entre 1830-1919 provenant de différentes localités (peut-être pas entièrement de la Moldavie).

- c) MINIAși.
 f) V. Mihailescu-Bîrliba, *Dacia răsăriteană*, p.147 (n°255).
- 143. La Valachie:**
 a) On a découvert une tétradrachme de Lysimaque.
 b) Au sud de la Valachie.
 d) Lysimaque.
 f) Gh. Poenaru Bordea, B. Mitrea, *Dacia*, N.S., 37, 1993, p.311 (n°10).
- 144. L'Oltenie:**
 a) On mentionne l'existence de 17 statères de Philippe II et Alexandre le Grand.
 c) Collection privée.
 d) Philippe II; Alexandre le Grand.
 e) Les pièces examinées brièvement à Craiova en 1945.
 f) B. Mitrea, *Dacia*, N.S., 14, 1970, p.470 (n°12).
- 145. La Transylvanie:**
 I. a) On a découvert un statère daté entre 400-338 av. J.-C.
 b) Dans la région.
 c) CabNumism du Musée „Astra” de Sibiu/N°Inv 1285/954.
 d) Corinth (8,12 g; 20 mm).
 f) O. Dudău, *BSNR*, 86-87, 1992-1993, 140-141, p.61.
 II. a) On a découvert deux tétradrachmes posthumes de Philippe II.
 b) Dans la région.
 c) CabNumism du Musée „Astra” de Sibiu/N°Inv 1285/954.
 d) Amphipolis (13 g; 23mm et 9,10 g; 23-24 mm).
 f) O. Dudău, *BSNR*, 86-87, 1992-1993, 140-141, p.61.
 III. a) On a découvert quatre tétradrachmes posthumes d'Alexandre le Grand.
 b) Dans la région.
 c) CabNumism du Musée „Astra” de Sibiu/N°Inv 1285/942, 950, 952.
 d) Babilon; Price; Arados; Marathos; Susa ou Ectabana (311-280 av. J.-C.).
 f) O. Dudău, *BSNR*, 86-87, 1992-1993, 140-141, p.61.
- 146. Provenance inconnue:**
 I. a) Un statère émis pour Alexandre le Grand.
 c) MNA (din 1966).
 d) Alexandre le Grand (8,08 g; 18,3 mm).
 e) Découverte probablement au sud des Carpates.
 f) B. Mitrea, *Dacia*, N.S., 12, 1968, p.447 (no13).
 II. a) Une tétradrachme émis pour Alexandre le Grand.
 c) Collection privée.
 d) Alexandre le Grand (16,56 g; 36,8 mm).
 e) La pièce présentée en 1967 à IAB par le prof. Tănoveanu.
 f) B. Mitrea, *Dacia*, N.S., 12, 1968, p.447 (n°13).
 III. a) On mentionne la découverte de plusieurs monnaies d'Alexandre le Grand parmi lesquelles deux statères (dont un émis par Callatis), un double statère et un tétradrachme à lieu de découverte inconnu, ainsi qu'un trésor constitué de 20 tétradrachmes.
 e) C. Preda considère que le statère de Callatis provient du nord de la Dobroudja ou même de Galați.
 f) B. Mitrea, *Dacia*, N.S., 28, 1984, 1-2, p.186 (n°25); C. Preda, *Ist monedei*, p.107.

NOTE

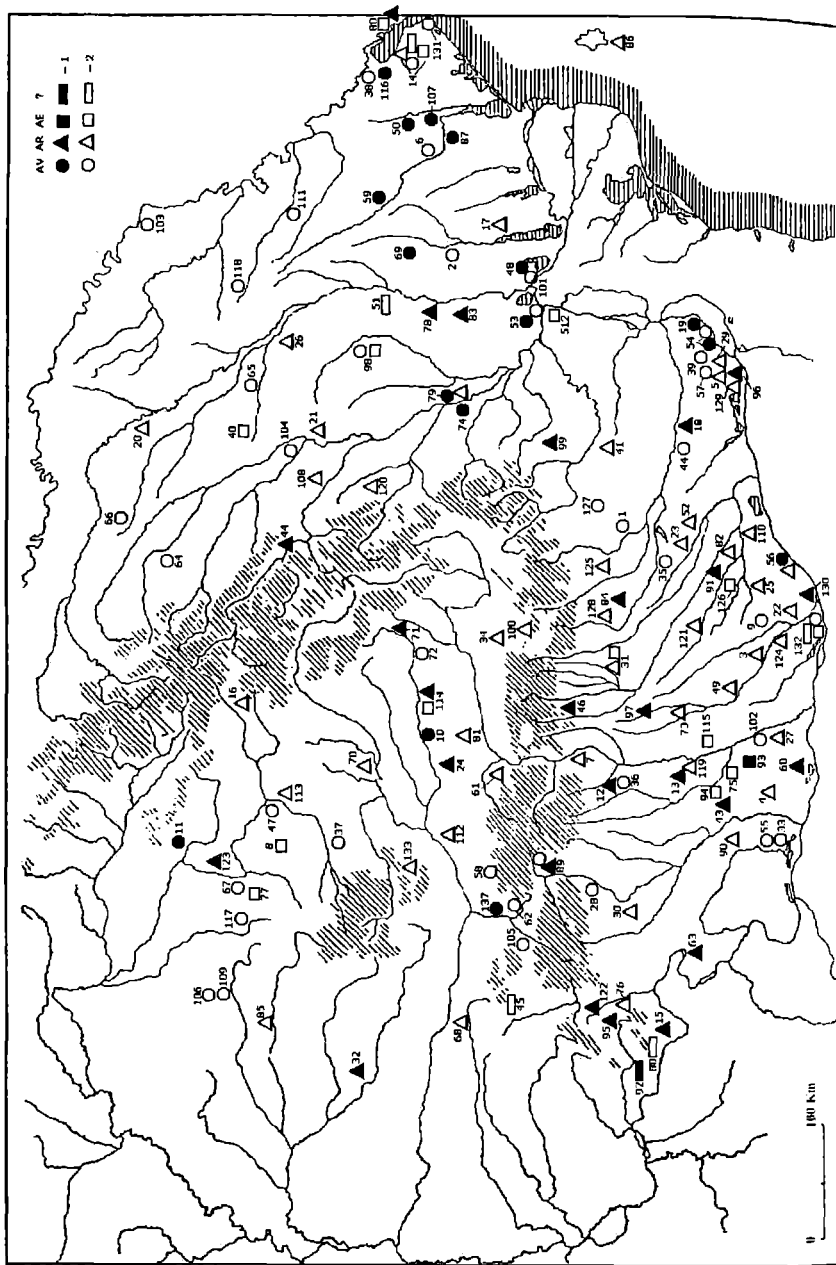
Dans l'analyse de chaque découverte notre intention fût de parcourir les points suivantes:

- a) le nom de la découverte, contenu;
 b) les conditions archéologiques (année, place, circonstance, contexte archéologique);
 c) l'emplacement du dépôt (pour les trésors ou les découvertes isolées);
 d) les émetteurs;
 e) indications supplémentaires;
 f) bibliographie.

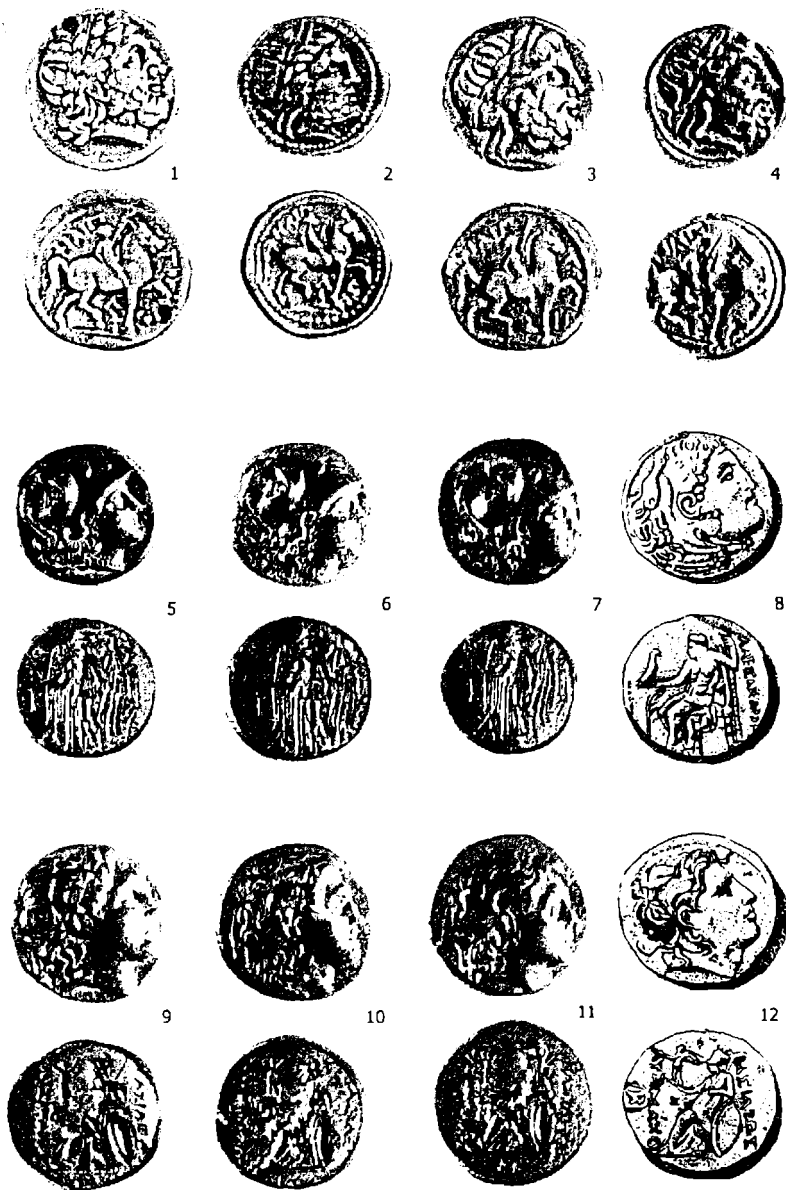
Tableau I

Trésors monétaires macédoniens

N°	Localité	Philippe II 359-336 av. J.-C.		Alexandre III 336-323 av. J.-C.		Lysimaque 306-281 av. J.-C.		Autres diadoques		Autres monnaies		Datation		Total		
		AV	AR	AE	AR	AE	AR	AE	AV	AR	AE	AR	AE	AV	AR	AE
1	Aiel	1												1		
2	Baia Mare	?												2		
3	Bălteni															
4	Bălașani		1	1											1	
5	Bălașani		362	7											453	
6	Berzasca		7	200											7	
7	Borhnești		22												200	
8	Buia	17													22	
9	Chișineu Criș			57			71								17	
10	Craiova			?			?								1	
11	Curtea de Argeș														2	
12	Curtea de Argeș		8												1	
13	Dolinskoe	11		694			250								8	
14	Faranovka	?		9			?								979	
15	Galați	?		2			?								9	
16	Gălădău			10			1								3	
17	Gura Galbenă	?		?			1								10	
18	Gura Padinii			?			?								1	
19	Hinova			8											1	
20	Largaia	16		4			?								10	
21	Lueta			2											21	
22	Mărășești	4		69			18								6	
23	Murgeni														94	
24	Nicoresți			1											1	
25	Nikonion														1	
26	Oancea			4											6	
27	Ochiuri			6											6	
28	Pavlova			?											2	
29	Petroșani						2								9	
30	Popoști														9	
31	Preajba de Pădure														3	
32	Rasa			19											3	
33	Răchilele de Sus			?											22	
34	Răducești														1	
35	Sărata			8											12	
36	Sighișoara														1	
37	Surokorač'e														1	
38	Terogova														4	
39	Tulghieș														6	
40	Veșea			14											18	
41	Prov. inconnue			20											20	
	Total	32	70	9	797	704	276	73	29	120		8		1134	975	9



Pl. 1. Découvertes de monnaies macédoniennes dans la Dacie nord-danubienne: 1. trésors; 2. découvertes isolées.



Pl. 2. Types monétaires macédoniennes qui ont circulé dans la Dacie nord-danubienne: 1-4, Philippe II (tétradrachme); 5-7, Alexandre le Grand (statère); 8, Alexandre le Grand (tétradrachme); 9-11, Lysimaque (statère); 12, Lysimaque (tétradrachme); (1-4, 5-7 et 9-11, d'après C. Preda; 8, 12, d'après B. Head).