

DATE ARHEOZOLOGICE PRIVIND STRATEGIA DE PUNERE ÎN VALOARE A UNOR ANIMALE SĂLBATICE ÎN AȘEZĂRI MEDIEVALE DE PE TERITORIUL ROMÂNIEI

DE

LUMINIȚA BEJENARU

Abordarea din punct de vedere arheozoologic a problemei legate de alegerea vânatului în funcție de vârstă și sex, chiar și de aplicarea anumitor tehnici de măcelărie, este mult îngreunată de raritatea resturilor aparținând acestui grup de animale în cadrul eșantioanelor medievale.

1. *Cervus elaphus*

1.1. Selecția în funcție de vârstă

Cerbul este mai bine reprezentat în eșantionul de la Isaccea. Un profil al vârstelor poate fi schițat în acest caz, urmărind particularitățile dentiției¹. Conform fragmentelor mandibulare, pot fi aproximați cel puțin patru indivizi, cu vârste cuprinse între 18 luni și șapte ani. Dintre aceștia, doi ar fi avut 6-7 ani (resturile mandibulare având câte un M_3 mediu erodat), altul de aproximativ doi ani (cu un M_3 pe cale de ieșire din alveolă), și cel mai tânăr, de circa un an și jumătate, fiind reprezentat de un rest cu premolarul definitiv P_2 pe cale de ieșire din alveolă.

Pentru celelalte așezări medievale studiate indiciile privind vârsta de sacrificare a acestui vânat sunt mult mai reduse. În eșantionul de la Baia au fost estimați, pe seama a două resturi mandibulare, doi indivizi, ambii având până în doi ani și jumătate. Doar pentru unul din ei se poate aprecia o vârstă ceva mai exactă, de circa un an (având molarul M_1 pe cale de ieșire), celălalt prezentând un indiceu mai vag (doar un premolar de lapte Pd_4). La Siret, cele două fragmente de coarne nu oferă nici o informație asupra vârstei, la Hârșova, doar pe seama capetelor epifizate de la câteva oase lungi, au fost estimați cel puțin doi indivizi maturi, iar din eșantionul de la Piuța Petrii, singurul rest de cerb, un fragment distal epifizat de radius, indică o vârstă adultă. În Cetatea Oradiei au putut fi apreciate două vârste diferite, ambele cu aproximare destul de largă: una de adult, după aspectul oaselor păstrate, și alta de până în doi ani, după prezența premolarului inferior de lapte – Pd_4 .

Prin urmare, datele obținute sunt prea dispersate pentru a realiza o curbă de sacrificiu pentru fiecare așezare în parte. Este totuși de remarcat prezența constantă a exemplarelor din categoria de vârstă imatur – matur. Situația ar putea corespunde unui anumit interes de selecție a vânatului, mai cu seamă a masculilor tineri, înainte de a ajunge la vârsta de reproducere (5-6 ani).

1.2. Selecție în funcție de sex

Deși prezența coarnelor de cerb este aproape constantă în cadrul eșantioanelor arheozoologice, nu există siguranța decât rareori că ele ar aparține unor animale vâdate, putând fi și culese dintre cele căzute în mod natural, în vederea prelucrării. În acest caz, criteriile osteometrice trebuie utilizate pentru identificarea sexelor. Într-o publicație anterioară², a fost prezentat dimorfismul sexual, manifestat prin diferență de talie,

¹ Aprecierea vârstei după dentiție la cerb, precum și la căprior, mistreț, s-a realizat folosind datele din practica silvicilor, după V. Cotta, M. Bodea, *Vânatul României*, Editura Agrosilvică, 1969, p. 85-180.

² L. Bejenaru, C. Hrișcu, *Observații arheozoologice asupra unor specii de animale vâdate în Evul mediu pe teritoriul Dobrogei*, în *Cercetări istorice*, XVI, Iași, 1997, p. 39-48.

pentru populația de pe malul dobrogean al Dunării. Corelând datele de frecvență obținute pentru dimensiunile diferitelor elemente anatomice, prezentate în respectiva lucrare, s-ar putea aprecia un raport pe sexe al exemplarelor vâdate de 3 femele/4 masculi.

1.3. Date privind tehnica de măcelărie

Câteva date privind tranșarea cerbului au rezultat din analiza eșantionului arheozoologic de la Isaccea. Urmele de tranșare identificate au fost cuprinse în tabelul 1. În urma analizei caracteristicilor de localizare anatomică și de frecvență a urmelor de măcelărie au fost estimate câteva din operațiile de măcelărie aplicate cerbului.

Lovitura pentru detașarea capului apare aplicată la limita dintre atlas și axis, marginea caudală a atlasului fiind știrbită. Scoaterea limbii necesită îndepărtarea mandibulei de la craniu, prin întreruperea legăturii osoase la limita dintre corpul și ramul mandibular. Probabil această tăietură era precedată de o secționare a legăturii musculare superficiale (în special maseterul), precum și profundă (precum pterigoizii). Deschiderea cutiei craniene se realiza cu scopul de a extrage creierul. În cazul cerbului apare despicarea sagitală a craniului, la care se adaugă urme evidente de tăiere în sens transversal a neurocraniului (figura 1).

Tabelul 1

Localizarea anatomică și frecvența urmelor de măcelărie identificate pe resturile de *Cervus elaphus* (NR* = 42)

Localizare scheletică	Descrierea urmei de măcelărie	Nr.
Craniu	a. tăietură sagitală a bolții craniene;	3
	b. tăietură transversală pe frontal;	1
	c. tăietură transversală pe parietal;	1
	d. tăietură transversală pe apofiza cornulară a frontalului;	1
	e. spărturi ale maxilarului superior;	5
	f. tăietură oblică cu spărtură pe unghiul mandibular, în dreptul lui M ₃ ;	5
	g. lovitură transversală cu spărtură pe corpul mandibular în dreptul lui P ₄ .	7
Vertebre: – atlas	a. tăietură oblică pe marginea caudală a aripilor laterale;	1
Coaste	a. tăieturi fine, superficiale pe fața externă a corpului;	1
	b. tăietură oblică capătului vertebral.	1
Omoplat	a. lovitură cu spărtură transversală a colului.	1
Humerus	a. tăietură oblică pe marginea infero-medială a extremității distale.	1
Radius	a. spărtură oblică pe treimea proximală a diafizei;	2
	b. spărtură oblică pe jumătatea diafizei;	2
	c. tăietură oblic-longitudinală pe treimea proximală a diafizei;	1
	d. tăieturi fine, superficiale pe suprafața de inserție a bicepsului brahial.	1
Coxal	a. lovituri cu spărturi pe capetele cavității acetabulare;	1
Tibie	a. spărtură pe treimea distală a diafizei.	2
Metacarp	a. spărtură pe treimea proximală a diafizei;	1
	b. spărtură pe jumătatea diafizei;	1
	c. spărtură pe treimea distală a diafizei.	3
Metatars	a. spărtură pe treimea proximală a diafizei;	1
	b. spărtură pe jumătatea diafizei;	1
	c. spărtură pe treimea distală a diafizei.	1
falanga III	a. tăietură pe marginea laterală a suprafeței plantare.	2

* NR = număr de resturi.

Dezarticularea, ca urmare a secționării ligamentelor, lasă multe urme profunde și scurte pe capetele oaselor. Semnele dezarticulării scapulo-humerale la cerb apare la nivelul colului scapular. Dezarticularea cotului (humero-radioulnară), prin secționarea capsulei articulare, determina tăierea fețelor inferioare ale trohleei și condilului humeral. La cerb elementele tarsului identificate nu poartă nici o urmă de tranșare, neexistând semne ale dezarticulării la nivelul articulației tibio-tarso-metatarsiană. Porționarea era realizată pentru prepararea propriu-zisă a hranei zilnice (fierbere, frigere) sau pentru conservare. Urmele lăsate de această operație variază în funcție de particularitățile de structură osoasă, dar și de cerințele culinare. Oasele

late, fiind bine îmbrăcate în carne, erau tranșate în mai multe porții. Porționarea omoplatului consta, în general, în separarea capătului articular de restul scapular. Coxalul era porționat de regulă într-o manieră asemănătoare, în trei porțiuni: o porțiune preacetabulară prin secționarea transversală a ilionului și o porțiune postacetabulară printr-un același tip de tăietură aplicată ischionului și pubisului, rămânând astfel și cea de a treia parte corespunzătoare cavității acetabulare. Oasele lungi ale stilopodului și zeugopodului erau porționate în câte trei segmente: proximal, mijlociu și distal. Metapodalele, care sunt elemente osoase lungi bine dezvoltate, dar neîmbrăcate în carne, apar și ele fragmentate, cu intenția probabilă de recuperare a măduvei osoase, bogată în grăsimi. **Dezosarea** a lăsat urme mai rar identificabile pe resturile studiate. Pe un radius de cerb s-au găsit urmele rămase în urma detașării de pe acesta a mușchiului biceps brahial, de asemenea cele de pe fața externă a coastelor.

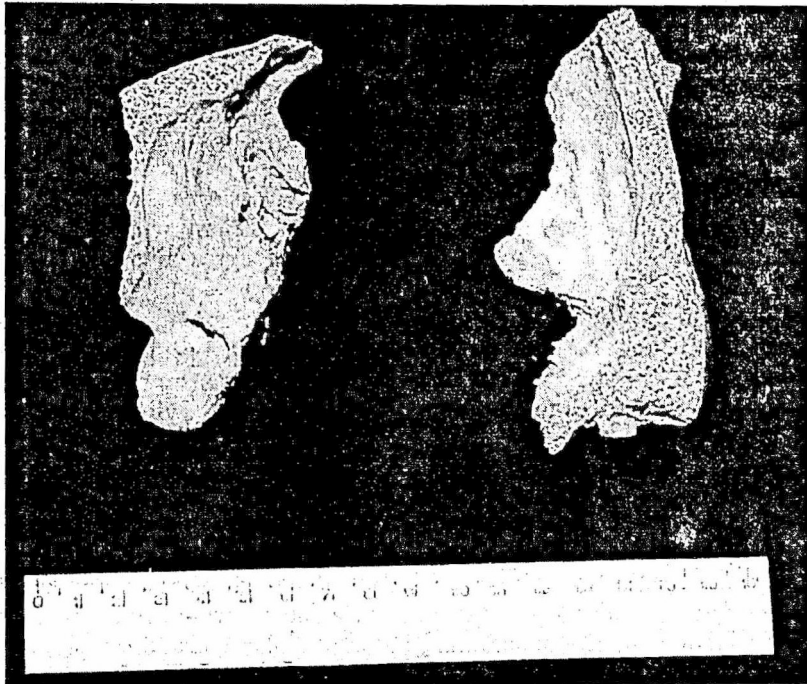


Fig. 1. Fragmente craniene de *Cervus elaphus* cu urme ale despicării sagitale.

2. *Sus scrofa*

2.1. Selecția în funcție de vârstă

Majoritatea resturilor de mistreț provin de la animale mature din punct de vedere sexual, adică cu vârste de peste doi ani. Din cauza dificultății de separare a resturilor de purcei provenite de la cele două forme – sălbatică (mistrețul) și domestică (porcul domestic) – nu a fost posibil de precizat dacă puii de mistreț erau vânați. Pentru exemplarele ajunse la limita imatur – matur (de circa un an), distincția dintre cele două forme s-a făcut pe seama diferențelor dimensionale.

La Baia printre piesele atribuite mistrețului se găsesc și două humerusuri cu urme ale cartilajului de creștere superior. Unul dintre acestea având epifiza proximală chiar căzută, sugerează o vârstă de până în trei ani și jumătate, iar celalalt cu epifiza respectivă doar parțial consolidată, indică o vârstă mai precisă, de aproximativ trei ani și jumătate³. Restul pieselor ar aparține unor exemplare mature. La Siret au fost estimați doi indivizi maturi.

Dintre cele 26 resturi de mistreț ale eșantionului de la Hârșova atribuite la cel puțin trei indivizi, doar două au indicii de vârstă tânără: un fragment de humerus cu epifiza distală desprinsă, și un metapodal cu epifiza distală căzută. Ambele piese ar putea reprezenta un același exemplar de circa un an.

³ Au fost utilizate datele oferite de Bull și Payne (1982), privind epifizarea oaselor de porcul domestic și mistreț, preluate din M. Udrescu, L. Bejenaru, C. Hrișcu, *Introducere în arheozoologie*, Editura Corson, Iași, 1999, p. 172.

Pentru Cetatea Oradiei, toate oasele de mistreț identificate sunt epifizate, deci cu creșterea terminată. Trei elemente dentare oferă însă un plus de informație privind vârsta a trei exemplare vâdate: un molar superior M^3 cu erodare medie – peste patru ani, doi molari inferiori M_3 (de mărimi diferite) cu început de erodare – aproximativ trei ani fiecare individ reprezentat.

O situație asemănătoare a fost întâlnită la Isaccea, unde dintre toate piesele osoase de mistreț păstrate (13), doar una mai poartă urmele cartilajului de creștere: o extremitate proximală de femur, care de altfel se consolidează târziu – abia spre trei ani. Vârsta de circa trei ani este indicată și de molar inferior M_3 , a cărui suprafață de ocluziune este doar foarte ușor erodată.

2.2. Selecția în funcție de sex

Pentru această specie a fost luat în considerare pentru aprecierea sexului doar criteriul morfometric al caninilor, nesensibilându-se un dimorfism sexual exprimat prin diferențe semnificative de dimensiuni la nivelul scheletului post-cefalic. Prin urmare, datele obținute apar și mai dispersate, neputând fi identificați decât izolat: un mascul și o femelă la Baia, unul-doi masculi la Isaccea, o femelă și unul-doi masculi la Oradea.

3. *Capreolus capreolus*

Vânătoarea căpriorului probabil se realiza asemănător cu cea a cerbului. Câteva informații arheozoologice în acest sens provin de la Baia. Aici au fost estimați minim doi indivizi, conform următoarelor elemente dentare: un molar inferior M_2 cu erodare abia începută ce indică vârsta de aproximativ un an și jumătate ani și un molar M_3 mediu erodat, deci de circa 3-4 ani.

Alte două exemplare ale acestei specii au fost identificate în eșantionul de la Hârșova: unul ce purta încă premolarul superior de lapte Pd^4 , deci având până în doi ani, iar celălalt ceva mai mare, dovedit de prezența unui capăt proximal de femur consolidat, al cărui cartilaj de creștere în general se închide mai târziu, după doi ani. De la Piua Petrii provine un fragment distal epifizat de tibie, indicând un exemplar adult.

4. Alte specii vâdate

Alte specii sălbatice, semnalate izolat în unele situri investigate, sunt reprezentate în general de indivizi maturi. Este cazul iepurelui identificat la Baia și Cefa (Bihor), vulpea găsită la Hârșova, ursul vâdat la Baia și bourul de la Baia, Siret și Isaccea. Doar două exemplare, aparținând la specii determinate din eșantionul de la Hârșova - castorul (*Castor fiber*) și jderul (*Martes sp.*), sunt imature, primul fiind reprezentat de un humerus neepifizat proximal, iar celălalt de către o mandibulă cu ultimul molar neieșit din alveolă.

CUVINTE CHEIE: Evul mediu, Arheozoologie, România, Animale sălbatice, Strategie de exploatare.

DONNÉES ARCHÉOZOLOGIQUES CONCERNANT LA STRATÉGIE D'EXPLOITATION DES CERTAINS ANIMAUX SAUVAGES, DANS DES ÉTABLISSEMENT MÉDIÉVAUX SUR LE TERRITOIRE DE LA ROUMANIE

RÉSUMÉ

Le present article essaye décrire certains aspects de la stratégie d'exploitation de gibier dans des établissements médiévaux sur le territoire de la Roumanie. Il est assez difficile d'aborder le problème d'une sélection de gibier par âge et sex et même d'application des techniques de boucherie, de cause de la rareté des restes d'animaux sauvages dans les échantillons archéozoologiques médiévaux. Dans cet article il y a des références concernant les espèces sauvages plus fréquentes dans les échantillons archéozoologiques médiévaux: *Cervus elaphus*, *Sus scrofa*, *Capreolus capreolus*. Dans le cas des cervidés, il semble être une sélection des jeunes mâles, avant de leurs âge de reproduction. Pour le sanglier on a identifié spécialement des exemplaires adultes, sans une sélection stricte des sexes.

LÉGENDE

Tableau 1. Localisation anatomique et fréquence des traces de boucherie, identifiées sur les restes de *Cervus elaphus*.

Fig. 1. Fragments crâniens de *Cervus elaphus* avec des traces de la fendage sagittale.