

# AMFORE PONTICE ROMANE ȘI ROMANO-BIZANTINE ÎN ZONĂ DUNĂRII DE JOS

DE

DOREL PARASCHIV

## INTRODUCERE

Amforele reprezintă una din principalele categorii ceramice din siturile arheologice de epocă greacă sau romană. Acestea serveau la transportul a trei produse principale – vinul, uleiul și diverse preparate din pește. Fiind de fapt ambalaje, inițial forma și dimensiunile amforelor erau legate de produsul care le era destinat, centrele de producție pentru un anumit tip de recipiente fiind situate în zona în care se găsea produsul respectiv. Ținând cont de acest fapt, numeroși specialiști împart amforele pe baza produselor transportate în acestea. Cum vasele puteau servi la mai multe transporturi, s-a ajuns ca același tip amforic să fie utilizat pentru produse diverse. Astfel, în urma a numeroase analize ale materiei organice de pe pereții ambalajelor, s-a tras concluzia că în epoca romană târzie nu mai exista o legătură strânsă între forma amforelor și produsele conținute de acestea<sup>1</sup>.

Dintre toate categoriile ceramice, amforele reflectă cel mai bine relațiile comerciale dintre diverse regiuni geografice. Aceste relații, analizate pe diverse secvențe cronologice, pot fi puse în legătură cu evenimente istorice.

Pentru fiecare perioadă istorică, amforele se încadrează în anumite standarde în ceea ce privește formele și dimensiunile. Una din primele preocupări ale specialiștilor a fost clasificarea pe tipuri a amforelor descoperite în anumite situri sau provincii istorice. Prima tipologie a fost realizată la sfârșitul secolului trecut de către H. Dressel, pe baza unui important depozit de amfore romane timpurii descoperit la Roma<sup>2</sup>. Tabelul tipologic al lui Dressel este utilizat de specialiști și în prezent. Numeroase contribuții în legătură cu clasificarea amforelor romane au apărut după cel de-al doilea război mondial. Astfel, E. Pelichet, într-un studiu asupra amforelor romane de la Nyon, publicat în 1946, adaugă patru noi tipuri la cele 45 ale lui Dressel<sup>3</sup>. Ulterior, pe baza cercetărilor din necropola romană de la Ampurias (Hispania), M. Almagro adaugă opt noi tipuri de amfore la cele deja cunoscute<sup>4</sup>. În același an în care a apărut lucrarea lui M. Almagro (1955), N. Lamboglia a revizuit tabelul lui Dressel, reducând numărul de tipuri de la 45 la 26<sup>5</sup>. Într-un volum în care tratează amforele romane din Spania, apărut în 1970, M. Beltrán Lloris a reluat tipurile cunoscute și a introdus altele noi (unele neatestate în regiune amintită), ajungând la 84<sup>6</sup>. Dintre tipologiile de amfore apărute în ultimele două decenii, remarcabile sunt cele întocmite de J.A. Riley, pentru situl de la Berenice (nordul Africii)<sup>7</sup>, de S.J. Keay pentru provincia Catalonia<sup>8</sup>, de D.P.S. Peacock și D.F. Williams pentru întregul Imperiu<sup>9</sup> de M.H. Kelemen pentru Pannonia<sup>10</sup> și de L. Bjelajac pentru Moesia Superior<sup>11</sup>.

<sup>1</sup> Steckner, 1987 (1989), 65.

<sup>2</sup> Dressel, 1879; CIL XV, 2, pl. II – tabelul este preluat în numeroase lucrări de specialitate.

<sup>3</sup> Pelichet, 1946.

<sup>4</sup> Almagro, 1955 (a se vedea în special tabelul de la 411).

<sup>5</sup> Lamboglia, 1955 (în special tabelul de la 243).

<sup>6</sup> Beltrán Lloris, 1970.

<sup>7</sup> Riley, 1979, 145-236, fig. 73-96.

<sup>8</sup> Keay, 1984.

<sup>9</sup> Peacock, Williams, 1986.

<sup>10</sup> Kelemen, 1987; Kelemen, 1988; Kelemen, 1990; Kelemen, 1993.

<sup>11</sup> Bjelajac, 1996.

Unele amfore prezintă inscripții (ștampile, *dipinti*, *graffiti*), legate de antroponime cunoscute (maștri eponimi – pentru perioada greacă sau împărați – pentru cea romană, fabricanți, negustori etc.). Inscripțiile pot fi utilizate cu succes în datarea pieselor și, implicit, a contextelor arheologice din care provin acestea. Începând cu anul 1965, în vestul Europei au apărut mai multe *corpora* de inscripții de pe amfore<sup>12</sup>.

În ultimii ani, o atenție deosebită a fost acordată provenienței diverselor tipuri de amfore. În acest sens, s-a mers pe două direcții – căutarea și cercetarea cuptoarelor și analize ale pastei.

În legătură cu prima direcție, J.Y. Empereur și M. Picon au descoperit și cercetat în estul Mării Mediterane peste 200 de ateliere ce produceau amfore în epoca romană<sup>13</sup>. La acestea se adaugă numeroasele cercetări din vestul Europei<sup>14</sup> și cele din nordul Africii<sup>15</sup>.

De la an la an, în Occident apar tot mai multe lucrări referitoare la caracteristicile pastei din care sunt realizate amforele sau vasele ceramice în general, în funcție de aceste caracteristici, piesele fiind atribuite anumitor centre de producție<sup>16</sup>. Unele laboratoare pentru studiul ceramicii editează publicații de specialitate<sup>17</sup>.

Zeci de mii de recipiente pentru transport au rezultat în urma cercetării epavelor descoperite în Marea Mediterană. Acestea fac obiectul unei publicații speciale din care au apărut până în prezent aproape 20 de numere<sup>18</sup>. J.P. Joncheray a realizat chiar o tipologie a amforelor descoperite în contextele amintite<sup>19</sup>.

Începând cu anii '70, în Occident s-au desfășurat mai multe colocvii și mese rotunde consacrate amforelor romane, cele mai importante fiind organizate de Ecole Française de Rome<sup>20</sup>.

Rezultatele cercetării amforelor din bazinul Mării Negre și de la Dunărea de Jos, comparate cu cele privind recipientele din siturile circummediteraneene, sunt mai mult decât modeste.

Pentru amforele descoperite în siturile din nordul Mării Negre, prima tipologie a fost realizată de I.B. Zeest în anul 1960, în aceasta fiind incluse 105 tipuri de piese grecești și romane<sup>21</sup>. Eforturile lui I.B. Zeest au fost continuate de I.A. Antonova<sup>22</sup>, V.V. Krapivina<sup>23</sup> și A. Sazanov<sup>24</sup>.

În ceea ce privește studiul amforelor romane din sudul Mării Negre, nu am semnalat nici o contribuție până în ultimii cinci ani. Singura tipologie pentru această zonă este cea întocmită de Y. Garlan și D. Kassab-Tezgör, pe baza materialului descoperit într-un centru de producție din teritoriul orașului Sinope<sup>25</sup>.

Pentru provinciile istro-pontice (Scythia și Moesia Secunda), cunoaștem mai multe tipologii ale amforelor de epocă romană. Prima dintre acestea a fost realizată de C. Scorpan în 1975 pe baza materialului descoperit în urma cercetării nivelurilor romano-bizantine ale cetății Sacidava<sup>26</sup>, fiind extinsă apoi la toate piesele existente la acea dată în depozitele Muzeului de Istorie Națională și Arheologie din Constanța<sup>27</sup>. În aceeași perioadă, A. Rădulescu a publicat un studiu privind amforele romane timpurii și cele romano-bizantine din Dobrogea<sup>28</sup>. Ultimele lucrări în legătură cu studiul recipientelor pentru transport descoperite în Scythia Minor le aparțin lui A. Opaïț<sup>29</sup> și lui Fl. Topoleanu<sup>30</sup>; pentru două importante așezări dobrogene, Halmyris și

<sup>12</sup> Callender, 1965; Blásquez Martínez, Remesal Rodríguez, Rodríguez Almeida, 1994; Bezeczky, 1994; Revilla Calvo, 1995, 161-286; Carre, Gagdís-Robin, Hesnard, Tchernia, 1995; Badoux, 1996; Comas I Sola, 1997.

<sup>13</sup> Empereur, Picon, 1986; Empereur, Picon, 1986 (1989).

<sup>14</sup> Miro, 1988; Alarcao, Mayet, 1988 (1990), 15-250; Revilla Calvo, 1995; *Les amphores en Gaule*, 15-115.

<sup>15</sup> Peacock, Bejaoui, Lazreg, 1989.

<sup>16</sup> *Les amphores lusitaniennes*, 253-291; *Les amphores en Gaule*, 219-236.

<sup>17</sup> Dintre publicațiile legate de studiul ceramicii menționăm Figlina, PACT (a se vedea în special nr. 10, 1984) și Occasional Paper (nr. 19, 1981).

<sup>18</sup> Archaeonautica.

<sup>19</sup> Joncheray, 1971.

<sup>20</sup> *Recherches sur les amphores romaines* (Roma, 1972); *Méthodes classiques et méthodes formelles dans l'étude des amphores* (Roma, 1977); *Amphores romaines et histoire économique: dix ans de recherche* (Roma, 1989); *Les amphores lusitaniennes. Typologie, production, commerce* (Conimbriga, 1988); *Les amphores en Gaule. Production et circulation* (Metz, 1990).

<sup>21</sup> Zeest, 1960.

<sup>22</sup> Antonova, Danilenko, Ivașuta, Kadeev, Romanciu, 1971.

<sup>23</sup> Krapivina, 1993, 93-100, fig. 29-31.

<sup>24</sup> Sazanov, 1995 (1997).

<sup>25</sup> Garlan, Kassab-Tezgör, 1996.

<sup>26</sup> Scorpan, 1975.

<sup>27</sup> Scorpan, 1976; Scorpan, 1977.

<sup>28</sup> Rădulescu, 1976.

<sup>29</sup> Opaïț, 1980 A; Opaïț, 1987.

<sup>30</sup> Topoleanu, 2000.



Topraichioi, aceștia au publicat exhaustiv materialul ceramic de epocă romană și romano-bizantină<sup>31</sup>. Pentru amforele din Moesia Secunda și cele din sud-estul Scythiei Minor trebuie remarcate contribuțiile lui B. Böttger pentru piesele romano-bizantine de la Iatrus<sup>32</sup>, ale lui G. Kuzmanov și A. Salkin pentru studiile generale privind amforele din întreaga zonă amintită<sup>33</sup> și cele ale lui P. Dyczek consacrate recipientelor pentru transport de epocă romană timpurie descoperite la Novae<sup>34</sup>.

Tipurile de amfore pe care le vom trata în lucrarea de față au fost atribuite centrelor de producție pontice sau celor de la Dunărea de Jos pe baza atestării lor doar în aceste zone. Contribuțiile privind cercetarea atelierelor recipientelor de transport pontice sunt insignifiante, realizări în acest sens fiind cunoscute doar în ultima jumătate de deceniu. Până în prezent nu au fost făcute analize de pastă a amforelor din zona în discuție.

Deși unele tipuri de amfore datate în secolele I–III p.Chr. au fost atribuite centrelor de producție nord-pontice pe baza numărului mare de piese descoperite în această regiune, până în prezent nu a fost semnalat nici un cuptor de epocă romană timpurie. Pentru perioada romano-bizantină sunt atestate doar două cuptoare, unul la Panticapaeum și unul la Phanagoria, însă autoarea descoperirilor nu precizează ce tipuri amforice se ardeau în acestea<sup>35</sup>.

În sudul Mării Negre au fost descoperite și cercetate în ultimii ani două ateliere ce produceau amfore romane, unul la Demirci (la 14-km sud de Sinope)<sup>36</sup> și unul la Alapi (la 12 km sud de Heraclea Pontica)<sup>37</sup>. Cuptoarele atelierului de la Demirci au fost cercetate exhaustiv, în acestea arzându-se toate variantele de amfore incluse de noi în tipul 8 și alte două tipuri, neatestate până în prezent în provinciile Moesia Secunda și Scythia. Atelierul de la Alapi, descoperit fortuit și cercetat parțial, producea amfore aparținând variantelor C și D ale tipului 8 și variantelor A, B și C ale tipului 3. Autorii cercetărilor afirmă că, după materialul descoperit, atelierul de la Demirci a funcționat în secolele IV–V, iar cel de la Alapi din secolul I p.Chr. până în secolul V. Ceea ce trebuie subliniat aici este faptul că o variantă de amfore (variantele C a tipului 8), produsă inițial de atelierele orașului Seleucia (în secolele III–IV)<sup>38</sup>, a fost preluată și fabricată de ambele ateliere sud-pontice la sfârșitul secolului IV sau în prima jumătate a secolului următor, această fiind chiar diversificată (la Demirci s-au produs și variantele A, B și D, iar la Alapi varianta D).

În Moesia Secunda au fost cercetate sistematic trei ateliere ceramice situate în teritoriul orașului Nicopolis ad Istrum (la Butovo, Pavlikeni și Hotnizta) ce au funcționat între secolele II–IV p.Chr. Acestea produceau toate categoriile ceramice (*vasa escaria* – inclusiv *terra sigillata*, *vasa potoria*, veselă de bucătărie, amfore de masă) cu excepția recipientelor pentru transport<sup>39</sup>. W. Hautumm stabilește Iatrus-ul ca centru de producție pentru tipul 11<sup>40</sup>, iar A. Mincev Odessos-ul pentru tipurile 9 și 13<sup>41</sup>, însă în nici unul din aceste orașe nu au fost atestate până în prezent cuptoare pentru amfore.

În Scythia au fost descoperite și cercetate mai multe cuptoare de epocă romană și romano-bizantină pentru ars material tegular<sup>42</sup>, veselă de bucătărie<sup>43</sup>, opaițe<sup>44</sup>. Cercetările arheologice efectuate în anii 1982–1992 la Telița–Valea Morilor (în teritoriul noviodunens) au dus la descoperirea unui atelier ceramic care producea, pe lângă tegule, veselă de bucătărie, veselă pentru băut, opaițe și amfore de masă<sup>45</sup> și un tip de amfore pentru

<sup>31</sup> Opaiț, 1991 A; Opaiț, 1991 B; Opaiț, 1996, (în această lucrare, deși autorul dorește să trateze ceramica romano-bizantină din întreaga provincie Scythia Minor, se bazează în primul rând pe cea descoperită la Halmyris și Topraichioi); Topoleanu, 2000.

<sup>32</sup> Böttger, 1980; Böttger, 1982.

<sup>33</sup> Kuzmanov, 1985; Kuzmanov, Salkin, 1992.

<sup>34</sup> Dyczek, 1996.

<sup>35</sup> Ivascenko, 1995 (1997), 74, fig. 1/A, B.

<sup>36</sup> Garland, Kassab-Tezgör, 1996; Kassab-Tezgör, 1996; Kassab-Tezgör, Tatlican, 1996.

<sup>37</sup> Arsen'eva, Kassab-Tezgör, Naumenko, 1997.

<sup>38</sup> Empereur, Picon, 1986 (1989), 232, fig. 9, 10.

<sup>39</sup> Sultov, 1979; Sultov, 1982 (1983); Sultov, 1985.

<sup>40</sup> Hautumm, 1981, 76.

<sup>41</sup> Mincev, 1983, 11-13.

<sup>42</sup> Ștefan, 1957; Irimia, 1968; Rădulescu, 1969; Rădulescu, 1973; Barnea Al., 1974; Coja, 1974 (1977); Irimia, 1981, 240, 242, fig. 1/1, 2; Panaitescu, 1981; Simion, 1984 B; Baumann, 1991.

<sup>43</sup> Angheliescu, 1971, 289; Elefterescu, 1985.

<sup>44</sup> Angheliescu, 1971, 289; Topoleanu, 1996. Producția opaițelor în Scythia Minor este însă demonstrată și prin descoperirile de tipare de la Tomis, Callatis și Sacidava (vezi în acest sens Iconomu, 1967, 155-156/cat. nr. 805, 806, fig. 207; Iconomu, 1976; Harțușche, Anastasiu, 1976, 244-245/cat. nr. 504, fig. 504; Scorpan, 1978, 161-162/cat. nr. 20, pl. VI, XVI; Rădulescu, 1981, în special 205 și pl. 10, 11; Harțușche, Bounegru, 1982, 233, pl. VII/3).

<sup>45</sup> Baumann, 1995, 269-437; Baumann, 1996; Baumann, 1997.

transport (tipul 9), din păcate neatestat până în prezent în alte așezări din provincie sau din afara acesteia<sup>46</sup>. Atelierul amintit este datat de autorul descoperirii în secolul IV p.Chr.

Este regretabil faptul că cercetările arheologice subacvatice ce începuseră promițător în anul 1966 la Tomis și Callatis au fost sistate în 1970 din lipsă de fonduri<sup>47</sup>.

Două din piesele inedite prezentate în catalogul nostru (nr. 10 și 11) provin din descoperiri fortuite subacvatice – una de la Sf. Gheorghe (din Dunăre) și una de la Portița (din mare).

## TIPOLOGIA AMFORELOR PONTICE DIN ZONA DUNĂRII DE JOS

Am clasificat amforele romane și romano-bizantine de proveniență pontică din siturile de la Dunărea de Jos (din provinciile Moesia Inferior, respectiv Scythia și Moesia Secunda) în 17 tipuri, ținând cont de forma și dimensiunile recipientelor. Vom prezenta aceste tipuri într-o ordine legată de contextele cronologice în care sunt atestate (din secolul I p. Chr. până în secolul VII) și nu de zonele de producție (nord-pontice, sud-pontice sau vest-pontice), datorită informațiilor lacunare privitoare la acest aspect, în lipsa unor analize a pastei recipientelor și a unor cercetări sistematice a atelierelor de producție. Cu toate acestea, ținând cont de cele câteva ateliere descoperite în zona pontică, dar mai ales de teritoriul în care este atestat fiecare tip amforic în parte, am încercat atribuirea recipientelor unor anumite centre sau zone de producție.

Două din cele 17 tipuri de amfore (tipurile 9 și 17) nu sunt menționate în nici o tipologie din cele enumerate de noi.

În studiul nostru am utilizat materialul amforic de proveniență pontică descoperit în provinciile romane istro-pontice publicat și pe cel inedit din depozitele Muzeului de Arheologie din Tulcea.

### TIPUL 1 (Zeest, 1960, tipul 69; Krapivina, 1993, tipul 7)

Amforele au gura de dimensiuni medii, buza rotunjită, gâtul lung, cilindric, corpul conic, terminat cu un picioruș conic, torțile ovale în secțiune.

Dimensiunile recipientelor sunt: H – 80–90 cm; Dg – 10–12 cm; Dm – 25–28 cm.

Capacitatea acestora e de cca. 15 l.

Acest tip de amfore este atestat la Novae<sup>48</sup>, în nord-vestul și nordul Mării Negre (la Olbia și în Crimeea)<sup>49</sup> și în Moldova<sup>50</sup>, în contexte arheologice datate în secolele I–II p.Chr.

V.V. Krapivina afirmă că vasele în discuție erau realizate în atelierele orașului Heraclea Pontică<sup>51</sup>, însă, datorită numărului mare de descoperiri din nordul Mării Negre, considerăm că în această zonă trebuie căutate centrele de producție.

P. Dyczec susține că tipul *Zeest 69* stă la originea a două tipuri amforice foarte răspândite în Mediterana Orientală în secolele II–IV, *Kapitan I* și *II*<sup>52</sup>, pe baza formelor asemănătoare ale acestora. Noi considerăm însă că amforele în discuție au evoluat spre tipurile *Zeest 84* și *85* (tipul 4 în clasificarea noastră), deoarece vasele, pe lângă faptul că sunt asemănătoare ca formă, au aceeași arie de răspândire, fiind realizate probabil în aceleași centre.

P. Dyczec indică vinul drept conținut al acestor recipiente<sup>53</sup>.

**TIPUL 2** (Dressel, 1879, tipul 24; Robinson, 1959, formele J 50 și M 102; Zeest, 1960, tipul 90; Beltran Lloris, 1970, tipul 24; Rădulescu, 1976, tipul 3 B; Popilian, 1976, tipurile II și III; Riley, 1979, tipul M R 13; Opaît, 1980 A, tipul III; Peacock, Williams, 1986, tipul 57; Kabaccieva, 1986, tipul XII; Mușeteanu, 1992, tipul I; Bjelajac, 1996, tipul XVI; Ardeț, 1998, tipurile VI și VII)

Amforele au gura largă, pâniformă, gâtul tronconic, corpul oval sau piriform, terminat cu un picioruș conic, torțile ovale în secțiune. Pe gât și pe corp prezintă caneluri.

Unele exemplare au ștampile în greacă și *tituli picti* în latină; ștampilele se referă la numele proprietarilor atelierelor producătoare, iar *tituli picti* indică numele negustorilor sau conținutul recipientelor<sup>54</sup>.

<sup>46</sup> Baumann, 1995, 423, pl. IX; Baumann, 1996, 48, fig. 7/15; Baumann, 1997, 50-51, pl. XI.

<sup>47</sup> Cosma, 1973. Cu acest prilej au fost descoperite două epave ce conțineau amfore grecești.

<sup>48</sup> Dyczec, 1996, 34.

<sup>49</sup> Zeest, 1960, 111, pl. XXIX/69; Krapivina, 1993, 95, fig. 29/13.

<sup>50</sup> Opaît, 1987, 247, 256/cat. nr. 4, fig. 1/4.

<sup>51</sup> Krapivina, 1993, 95.

<sup>52</sup> Dyczec, 1996 34, fig. 13.

<sup>53</sup> Dyczec, 1996, 30.

<sup>54</sup> Dyczec, 1996, 36.

Dimensiunile vaselor sunt următoarele: H – 80–110 cm; Dg – 15–18 cm; Dm – 40–50 cm.

În Moesia Inferior tipul 2 este atestat la Histria<sup>55</sup>, Halmyris<sup>56</sup>, Aegyssus<sup>57</sup>, Noviodunum<sup>58</sup>, Dinogetia<sup>59</sup>, Troesmis<sup>60</sup>, Sacidava<sup>61</sup>, Durostorum<sup>62</sup>, Tropaeum Traiani<sup>63</sup> și Novae<sup>64</sup>, în contexte datate între sfârșitul secolului I p. Chr. și mijlocul secolului III. În ultimul dintre siturile amintite, aceste amfore reprezintă 7% din numărul total al recipientelor pentru transport descoperite pe nivelurile de locuire de epocă romană timpurie<sup>65</sup>. Vasele în discuție mai sunt răspândite în nordul Mării Negre (la Chersones, Tiritake, Tanais, Neapolis, Panticapaeum, Inkerman)<sup>66</sup>, în Dacia<sup>67</sup>, în așezări getice din Moldova<sup>68</sup>, în Moesia Superior<sup>69</sup>, în Thracia<sup>70</sup>, la Athena și în insulele egeene<sup>71</sup>, în Occident<sup>72</sup> și în nordul Africii<sup>73</sup>.

Piesele întâlnite în spațiul mediteranean sunt mai zvelte și au gura mai scundă decât cele din așezările pontice sau danubiene, fapt ce demonstrează existența mai multor centre de producție.

Până în prezent nu a fost descoperit nici un atelier de producție a amforelor tipului 2, însă există mai multe păreri în legătură cu acest aspect. C. Scorpan neagă existența mai multor centre de producție, afirmând că recipientele se realizau „undeva pe coasta pontică, eventual la Histria, unde se află cea mai timpurie descoperire a acestui tip – secolele I–II”<sup>74</sup>. A. Opaïț, ilustrând o amforă produsă în Cos, datată în secolele I a. Chr. – II p. Chr., descoperită la Aegyssus, afirmă că aceasta stă la originea tipului în discuție, deci atelierele trebuie căutate în insula egeeană<sup>75</sup>. Vasul de la Aegyssus are însă forma complet diferită de a celor enumerate mai sus. Faptul că pe amforele *Dressel 24* apar frecvent *tituli picti* cu nume latine, l-a determinat pe D. Tudor să afirme că acestea provin de pe coastele dalmate<sup>76</sup>. Cum în nordul Mării Negre recipientele în discuție sunt foarte numeroase, chiar în contexte datate în secolele I–II p. Chr., considerăm că cel puțin o parte dintre ele erau produse în atelierele din zona amintită.

Un fragment de amforă descoperit în Dacia avea o inscripție ce indică conținutul – uleiul<sup>77</sup>; de asemenea, P. Dyczec afirmă că aceste recipiente erau utilizate pentru transportul uleiului<sup>78</sup>. Credem însă că vasele tipului *Dressel 24* puteau servi la transportul oricăror lichide.

Amforele *Dressel 24* reprezintă prototipul celor *Late Roman 2*, foarte răspândite în Imperiu în perioada romano-bizantină.

<sup>55</sup> Alexandrescu, 1957, 69, fig. 50/1; Alexandrescu, 1966, 212, tumulul XII/cat. nr. 11, pl. 80 și 213, tumulul VI/cat. nr. 1, pl. 100; Rădulescu, 1976, 103, pl. II/2; Scorpan, 1976, 160, pl. VII/1; Scorpan, 1977, 274, pl. 10/1; Opaïț, 1980 A, 296; Opaïț, 1984, 312; Suceveanu, 1986, 97/cat. nr. 8, pl. 3 – faza I B-C și 112/cat. nr. 79, pl. 12 – faza I B-C.

<sup>56</sup> Opaïț, 1991 A, 136/cat. nr. 25, pl. 4; Topoleanu, 2000, 131-132/cat. nr. 323, pl. XXXIX.

<sup>57</sup> Opaïț, 1980 A 296, pl. IV/3.

<sup>58</sup> Simion, 1984 A, 83-84, pl. XII/1.

<sup>59</sup> Scorpan, 1976, 160; Scorpan, 1977, 274.

<sup>60</sup> Opaïț, 1980 A, 296, pl. IV/5; Opaïț, 1984, 312.

<sup>61</sup> Scorpan, 1976, 160; Scorpan, 1977, 274.

<sup>62</sup> Scorpan, 1976, 160; Scorpan, 1977, 274; Mușețeanu, Elefterescu, 1985, 68/cat. nr. 1, pl. 1; Mușețeanu, 1992, 153-154, 157, pl. 29/1-3.

<sup>63</sup> Bogdan-Cătănicu, Barnea, 1979, 183-184, fig. 151/3.1, 3.2.

<sup>64</sup> Dyczec, 1996, 36, fig. 16.

<sup>65</sup> Dyczec, 1996, fig. 15.

<sup>66</sup> Zeest, 1960, 117, pl. XXXVII/90; Riley, 1979, 205; Peacock, Williams, 1986, 213; Daševskaia, 1991, pl. 28/11, 26.

<sup>67</sup> Popilian, 1974, 138-141, pl. 1/2-7; Popilian, 1976, 40-44, 171-172/cat. nr. 195-200, pl. XV; Ardeț, 1998, 50-58, fig. 21-28, pl. XXII-XXXI.

<sup>68</sup> Bichir, 1984, 39, pl. XXXV/1.

<sup>69</sup> Bjelajac, 1996, 53-59, fig. XVII-XVIII.

<sup>70</sup> Kabaccieva, 1986, 22, 83/cat. nr. 350-353, pl. 29.

<sup>71</sup> Robinson, 1959, 56, pl. 11 și p. 93, pl. 23; Peacock, Williams, 1986, 213.

<sup>72</sup> Beltran Lloris, 1970, 517, 519, fig. 217; Kapitan, 1972, 250, fig. 11 (această piesă marchează tranziția dintre tipul *Dressel 24* și *Late Roman Amphora 2* – unul din tipurile cele mai răspândite în Imperiu în sec. IV–VII); Peacock, Williams, 1986, 213.

<sup>73</sup> Riley, 1979, 205-206/cat. nr. 288-289, fig. 87; Peacock, Williams, 1986, 213.

<sup>74</sup> Scorpan, 1976, 162; Scorpan, 1977, p. 276. În nordul Mării Negre însă, la Chersones, Tanais, Neapolis și Inkerman, au fost descoperite numeroase amfore în contexte datate în secolele I–II (Zeest, 1960, 117; Riley, 1979, 205).

<sup>75</sup> Opaïț, 1980 A, 296, pl. IV/1.

<sup>76</sup> Tudor, 1978, 83.

<sup>77</sup> IDR, II, 420.

<sup>78</sup> Dyczec, 1996, 36.

**TIPUL 3** (Zeest, 1960, tipurile 64, 91-94, 104-105; Rădulescu, 1976, tipurile 2 și 6; Scorpan, 1976, tipul I-E; Opaïț, 1980 A, tipul VI; Opaïț, 1991 A, tipul E VI; Krapivina, 1993, tipurile 1-6; Bjelajac, 1996, tipul XIX; Arsen'eva, Kassab-Tezgör, Naumenko, 1997, tipurile A, B, și D; Ardeț, 1998, tipul X).

Aceste amfore au cunoscut o evoluție din secolul I p. Chr până în secolele V-VI. Deși unii cercetători le încadrează în mai multe tipuri, noi le-am inclus într-unul singur, în funcție de forme și dimensiuni împărțindu-le în cinci variante.

#### Varianta A

Amforele au gura îngustă, buza dreaptă sau ușor rotunjită, gâtul lung, cilindric, corpul conic, baza tubulară, tortile masive, ovale în secțiune, cu mai multe șanțuri longitudinale. Pe gât și pe corp prezintă caneluri.

Unele exemplare prezintă inscripții – *dipinti* sau *graffiti*, antroponime sau indicații privind capacitatea.

Dimensiunile medii ale recipientelor sunt: H – 70 cm, Dg – 6 cm, Dm – 18–22 cm.

Capacitatea este cuprinsă între 5 și 6,5 l (10–12 *sextarii*).

În Moesia Inferior varianta A este atestată în majoritatea așezărilor și necropolelor de epocă romană studiate. În zona litorală o întâlnim la Histria<sup>79</sup>, în așezări rurale din teritoriul acestui oraș – Histria B<sup>80</sup>, Fântânele<sup>81</sup> și una situată pe malul lacului Tașau<sup>82</sup>, la Tomis<sup>83</sup>, în teritoriul tomitan, la Straja<sup>84</sup>, în teritoriul callatian, la Neptun<sup>85</sup> și la Bizone<sup>86</sup> și Acrae<sup>87</sup>, pe *limes*-ul danubian la Salsovia<sup>88</sup>, Aegyssus<sup>89</sup>, Noviodunum<sup>90</sup>, în așezări rurale din teritoriul noviodunens – la Isaccea-Suhat<sup>91</sup>, Telița-Amza<sup>92</sup>, Revărsarea-Cotul Tichilești<sup>93</sup>, la Dinogetia<sup>94</sup>, Troesmis<sup>95</sup>, Beroe<sup>96</sup>, Carsium<sup>97</sup> și Novae<sup>98</sup>, iar în interiorul provinciei la Tropaeum Trajani<sup>99</sup>, în toate cazurile în contexte arheologice datate în secolele I-II p. Chr. La Novae, amforele acestei variante reprezintă aproape 10% din numărul total al recipientelor pentru transport de epocă romană timpurie, situându-se pe locul I<sup>100</sup>.

#### Varianta B

Vasele au aceeași formă ca precedentele, însă au corpul mai scund și mai larg.

Unele exemplare prezintă inscripții.

Dimensiunile medii ale amforelor sunt: H – 55 cm; Dg – 6 cm; Dm – 30–40 cm.

Capacitatea este aceeași ca la recipientele variantei A.

<sup>79</sup> Alexandrescu, 1961, 256, fig. 23; Alexandrescu, 1966, 204, 206, tumulul XVI/cat. nr. 1-24, pl. 79, 197-198, tumulul XXX/cat. nr. 6-8, pl. 99 și p. 291; Rădulescu, 1976, 102; Opaïț, 1980 A, 302, pl. VII/1; Suceveanu, 1986, 104/cat. nr. 42, pl. 7 – faza I B; Suceveanu, 1996, 25/cat. nr. LIV, fig. 5.

<sup>80</sup> Lungu, Bounegru, Avram, 1982, 94, 96, fig 1/7.

<sup>81</sup> Angelescu, 1998, 228/cat. nr. 118, pl. XIII, XXIV.

<sup>82</sup> Matei, 1985, 133/cat. nr. 1, pl. III/5.

<sup>83</sup> Rădulescu, 1976, 102, pl. I/2, 3; Opaïț, 1980 A, 302; Lungu, Chera, 1987, 103, pl. VI/62.

<sup>84</sup> Tzoni, 1979, 254, fig. 1, 6.

<sup>85</sup> Iconomu, 1968, 254, fig. 29.

<sup>86</sup> Kuzmanov, Salkin, 1992, 35-36/cat. nr. 27-30, 32, 34,35, pl. III.

<sup>87</sup> Kuzmanov, Salkin, 1992, 35-36/cat. nr. 31, 33, pl. III.

<sup>88</sup> Oberländer-Târnoveanu, 1980, 63/cat. nr. 11, pl. 5.

<sup>89</sup> Opaïț, Sion, Vasiliu, 1980, 268, fig. 7/11.

<sup>90</sup> Barnea I., 1974 (1977), 107, pl. IX/a; Simion, 1984 A, 84, pl. XII/34; Simion, 1994, 94, pl. 7.

<sup>91</sup> Piese inedite.

<sup>92</sup> Baumann, 1995, 102/cat. nr. 44, pl. LXVI/1 și 90/cat. nr. 15, pl. LXVIII/2.

<sup>93</sup> Baumann, 1995, 236, pl. XVII/5.

<sup>94</sup> Ștefan, 1937–1940 (1941), 413, fig. 15/5-7; Opaïț, 1980 A, 301, pl. VI/1.

<sup>95</sup> Opaïț, 1980 A, pl. VII/3.

<sup>96</sup> Piese inedite.

<sup>97</sup> Nicolae, 1995-1996, 149-150/cat. nr. 1-3, 6, pl. 8 și pl. 2 (patru din piesele ilustrate aici).

<sup>98</sup> Dyczec, 1996, 30, 33, fig. 5, 6.

<sup>99</sup> Bogdan-Cătănicu, Barnea, 1979, 181, fig. 144/3.1, 148/3.1.

<sup>100</sup> Dyczec, 1996, fig. 5, 6.

În zona istro-pontică această variantă este atestată la Argamum<sup>101</sup>, Gura Portiței (în apropiere de această cetate, pe malul mării)<sup>102</sup>, pe Insula Șerpilor<sup>103</sup>, la Bizone<sup>104</sup>, Sfântu Gheorghe (în Dunăre)<sup>105</sup>, Noviodunum<sup>106</sup>, Capaclia (așezare rurală din teritoriul noviodunens)<sup>107</sup>, Beroe<sup>108</sup>, Carsium<sup>109</sup>, Novae<sup>110</sup> și Carabil<sup>111</sup>, pe niveluri de locuire datate în sec. II-III. La Novae, amforele variantei B reprezintă 4% din numărul celor romane timpurii.

Vasele incluse de noi în variantele A și B sunt foarte răspândite în Dacia<sup>112</sup>, Moesia Superior<sup>113</sup>, Thracia<sup>114</sup>, Crimeea<sup>115</sup>, în sudul Mării Negre (la Heraclea)<sup>116</sup> și în așezările și în necropolele getice din Moldova<sup>117</sup> și Muntenia<sup>118</sup>.

### Varianta C

Amforele au gâtul tronconic și mai scurt decât cele din variantele A și B.

Unele piese prezintă inscripții – ștampile, *dipinti* sau *graffiti*.

Dimensiunile medii ale recipientelor sunt: H – 37-42 cm, Dg – 6 cm, Dm – 17-18 cm.

În Moesia Inferior astfel de amfore au fost descoperite la Aegyssus<sup>119</sup>, Telița-Amza<sup>120</sup>, Capaclia<sup>121</sup>, Slava Rusă-Coșari<sup>122</sup>, Caucagia<sup>123</sup>, Mihai Bravu<sup>124</sup>, Topraichioi<sup>125</sup>, Halmyris<sup>126</sup>, Tomis<sup>127</sup> și Novae<sup>128</sup>. La Novae, pe nivelurile de locuire romane timpurii aceste recipiente reprezintă 5,5% din numărul vaselor pentru transport<sup>129</sup>.

<sup>101</sup> Piesă inedită.

<sup>102</sup> Piesă inedită.

<sup>103</sup> Okhotnikov, Ostroverskhov, 1991, 64, fig. 7/3.

<sup>104</sup> Kuzmanov, Salkin 1992, 36/cat. nr. 36, pl. III.

<sup>105</sup> Piesă inedită.

<sup>106</sup> Piese inedite.

<sup>107</sup> Baumann, 1983, p. 94, pl. XV/2, XXXVIII/1.

<sup>108</sup> Piese inedite.

<sup>109</sup> Nicolae, 1995-1996, pl. 2 (una din piesele ilustrate aici).

<sup>110</sup> Dyczec, 1996, 33.

<sup>111</sup> Scorpan, 1968, 348-349, fig. 9.

<sup>112</sup> Ardeț, 1998, 55-66, fig. 37-40, pl. XVIII.

<sup>113</sup> Bjelajac, 1996, 65-67, fig. XXII.

<sup>114</sup> Kabaccieva, 1986, p. 22, 84-85/cat. nr. 367-369, pl. 31.

<sup>115</sup> Gaidukevici, 1952 A, 94, fig. 114/4; Gaidukevici, 1952 B, 170, fig. 64; Zeest, 1960, 110, pl. XXVIII/64 și 118, pl. XXXVIII/94; Krapivina, 1993, 93-94, fig. 29/1-4; Daševskaia, 1991, pl. 28/18, 29/11-24; Arsen'eva, Kassab-Tezgör, Naumenko, 1997, 188-189/cat. nr. 1.2.1, 1.2.2, 2.2.1, 2.2.2, fig. 4-6, 11-13.

<sup>116</sup> Arsen'eva, Kassab-Tezgör, Naumenko, 1997, 188/cat. nr. 1.1.1, 1.1.2, 2.1.1-2.1.3, fig. 2, 3, 7-10.

<sup>117</sup> Bichir 1967; 197, fig. 11/8; Bichir, 1973, 90-92, fig. 17-19; Sanie Ș., 1968; Ursachi, 1968, 112, fig. 2/7, 122, fig. 6/1, și 162, fig. 39/2; Sanie, 1973, 422-424, pl. 8/1-2, 9/1-3, 10/1,3; Sanie, 1981, 128-146, pl. 28-40; Sanie, Dragomir, Sanie, 1975, 191-198, fig. 2-4; Rikman, 1975, 20/cat. nr. 14, fig. 8; Brudiu, 1980, 319, fig. 3/1-2, 4/1, 4-6; Dragomir, 1984, 167/cat. nr. 27, pl. VI, IX a; Petrișor, 1983-1985 (1987), 100, fig. 1/1, 5/1, 6/1; Căpitanu, Alexianu, 1985, 75; Popovici, 1990, 157, fig. 3/13; Căpitanu, 1992, 140, fig. 13/3,5; Mitrea, Dumitroaia, Ciubotaru, 1997, 139, fig. 4/3, 7/9, 12, 14.

<sup>118</sup> Harțușche, Anastasiu, 1976, 242/cat. nr. 487, fig. 497; Bichir, 1984, 38-39, pl. XXX/1,2; Mușețeanu, 1986, 215, fig. 4.

<sup>119</sup> Opaïț, 1980 A, 302, pl. VII/5, XIII/4.

<sup>120</sup> Baumann, 1995, 102/cat. nr. 55, pl. LXVI/2, 5; Opaïț, 1996, 76 (în această lucrare autorul face trimitere la tipul Zeest 94, însă piesele în discuție se încadrează în tipurile Zeest 91-93 și 105-106).

<sup>121</sup> Opaïț, 1980 A, pl. VII/4.

<sup>122</sup> Opaïț, 1996, 76.

<sup>123</sup> Opaïț, 1996, 76.

<sup>124</sup> Opaïț, 1996, 76.

<sup>125</sup> Opaïț, 1991 B, 221, pl. 27/3; Opaïț, 1996, 76, pl. 21/2.

<sup>126</sup> Opaïț, 1991 A, 149/cat. nr. 121-122, pl. 149; Opaïț, 1996, 76, pl. 21/4; Topoleanu, 2000, 157/cat. nr. 412, pl. LII.

<sup>127</sup> Opaïț, 1996, 76, pl. 21/3.

<sup>128</sup> Dyczec, 1996, 33-34.

<sup>129</sup> Dyczec, 1996, fig. 5, 6.



Această variantă mai este întâlnită în numeroase situri din nordul Mării Negre<sup>130</sup>, în sudul acesteia, la Heraclea<sup>131</sup> și în sudul Moldovei<sup>132</sup>.

Majoritatea amforelor variantei C se datează în secolele II–IV, însă există și exemplare descoperite în contexte arheologice din secolele V–VI, la Inkerman<sup>133</sup> și Tomis<sup>134</sup>.

#### Varianta D

În această variantă includem o singură piesă, ce gura îngustă, buza îngroșată, gâtul scund, tronconic (lărgindu-se spre umeri), corpul conic, terminat cu un picior conic. Pe gât și pe corp prezintă caneluri fine.

Dimensiunile recipientului sunt următoarele: H – 53,5 cm, Dg – 5,8 cm, Dm – 15,3 cm.

Capacitatea este de 4 l.

Piesa provine de la Plopu. A. Opaïț o datează în secolele III–IV, deși contextul descoperirii este neclar<sup>135</sup>.

#### Varianta E

Vasele au gura îngustă, buza rotunjită, gâtul tronconic, corpul conic, piciorul tubular, torțile ovale în secțiune, cu o nervură longitudinală. Pe corp prezintă caneluri.

Dimensiunile amforelor sunt următoarele: H – 40–48 cm, Dg – 5,5–6 cm, Dm – 14–15 cm.

Capacitatea este de cca. 1,8 l (3 *sextarii*).

În spațiul istro-pontic această variantă este atestată doar la Beroe, într-un mormânt din necropola de epocă romano-bizantină<sup>136</sup>. Amfore identice cu cea de la Beroe au fost descoperite în Muntenia<sup>137</sup>, Moldova<sup>138</sup> și nordul Mării Negre<sup>139</sup>, în morminte ale purtătorilor culturii Sântana de Mureș – Cerneachov. În toate cazurile, piesele au fost descoperite în contexte arheologice datate în secolul IV.

În ceea ce privește centrele de producție ale amforelor incluse de noi în tipul 3, toți specialiștii sunt de acord că acestea trebuie căutate în zonele limitrofe Pontului Euxin. Doar A. Opaïț face notă discordantă în acest sens, afirmând că „tentantă pare a fi ipoteza originii cosiene a acestor amfore . . . datorită texturii argilei ce pare identică cu cea a amforei de Cos cu toarte bifide”<sup>140</sup>, însă ulterior revine asupra acestui aspect, susținând că „originea acestei amfore este sigur pontică”<sup>141</sup>. C. Scorpan încearcă să demonstreze că variantele A și B ale tipului în discuție stau la originea tipului *Kapitan II* (datat în secolele III–V)<sup>142</sup>, însă este cunoscut faptul că acesta din urmă are origine egeeană<sup>143</sup>.

Până în prezent a fost descoperit un singur centru de producție pentru piese ale acestui tip (doar pentru variantele A, B și C), în sudul Mării Negre, la Alapi, în regiunea Heracleei<sup>144</sup>. Numărul mare de exemplare descoperite în Crimeea și în Moldova, demonstrează însă că principalele ateliere ale acestui tip trebuie căutate în zona nord-pontică. Piesa inclusă de noi în varianta D reprezintă probabil un experiment. Deoarece cele mai

<sup>130</sup> Zeest, 1960, 117–118, pl. XXXVII/91–93, 121–122, pl. LII/104, 105; Daševskaia, 1991, pl.28/19; Krapivina, 1993, 93–94, fig. 29/5–11; Arsen'eva, Kassab-Tezgör, Naumenko, 1997, 189/cat. nr. 3.2:1, fig. 15, 16.

<sup>131</sup> Arsen'eva, Kassab-Tezgör, Naumenko, 1997, 189/cat. nr. 3.1.1, fig. 14.

<sup>132</sup> Brudiu, 1976.

<sup>133</sup> Zeest, 1960, 122.

<sup>134</sup> Opaïț, 1996, 76.

<sup>135</sup> Opaïț, 1980 A, 301, pl. VI/2. Autorul afirmă că amfora provine de la Aegyssus, însă aceasta a fost descoperită întâmplător la Plopu.

<sup>136</sup> Rădulescu, 1976, 106, pl. VII/1; Scorpan, 1976, 156; Scorpan 1977, 270; Opaïț, 1980 A, 302, 304, pl. VII/6; Opaïț, 1996, 76, pl. 21/2; Petre, 1987, 19/mormântul C 110, pl. 32/43 d.

<sup>137</sup> Diaconu, 1965, 70/mormântul 258, 83–84, pl. CXXVI/1; Mitrea, Preda, 1966, 38/mormântul 64, fig. 89/3.

<sup>138</sup> Palade, 1973, 175, fig. 6/1; Țau, Nicu, 1982 (1986), 177, fig. 4/2.

<sup>139</sup> Kazanski, Kazanski, 1987, 458, fig. 7/34; Daševskaia 1991, pl. 28/20–21.

<sup>140</sup> Opaïț, 1980 A, 304.

<sup>141</sup> Opaïț, 1996, 76.

<sup>142</sup> Scorpan, 1976, 156–157, pl. I; Scorpan, 1977, p. 270, fig. 1.

<sup>143</sup> Riley, 1979, 192; Keay, 1984, 137; Peacock, Williams, 1986, 193; Abadie, 1987 (1989), 47; Sciallano, Sibella, 1991, 99.

<sup>144</sup> Arsen'eva, Kassab-Tezgör, Naumenko, 1997, 187–188.

multe amforete ale variantei E au fost descoperite la Inkerman, nu excludem posibilitatea realizării lor în atelierele acestui oraș; într-o lucrare relativ recentă, acestea chiar sunt numite „amfore de tip Inkerman”<sup>145</sup>.

Măjoritatea specialiștilor consideră că piesele în discuție erau utilizate la transportul vinului. O singură amforă, ce poate fi inclusă în varianta C, descoperită în sudul Moldovei, avea urme de ulei de măsline<sup>146</sup>.

**TIPUL 4** (Zeest, 1960, tipurile 84 și 85; Rădulescu, 1976, tipul 4; Opaïț, 1980 A, tipul X; Kuzmanov, Salkin, 1992, tipul 18; Krapivina, 1993, tipul 18)

Amforele au gura foarte largă, gâtul cilindric sau tronconic, lărgit spre umeri, corpul conic, terminat cu un picior conic, tortile masive, rotunde sau ovale în secțiune. Unele exemplare au caneluri pe gât și pe corp.

Dimensiunile vaselor sunt următoarele: H – 95–115 cm; Dg – 12,5–18 cm; Dm – 45–50 cm.

Capacitatea este cuprinsă între 40 și 80 l.

În Moesia Inferior tipul 4 este atestat la Argamum<sup>147</sup>, Aegyssus<sup>148</sup>, Noviodunum<sup>149</sup>, Telița-Valea Morilor<sup>150</sup>, Isaccea-Suhut<sup>151</sup> (așezări rurale din teritoriul noviodunens), Troesmis<sup>152</sup>, Tomis<sup>153</sup>, Straja (în teritoriul tomitan)<sup>154</sup>, Nuntași (în teritoriul histrian)<sup>155</sup>, Bizone<sup>156</sup> și Acrae<sup>157</sup>. În afara provinciei, astfel de piese sunt frecvent întâlnite în nordul Mării Negre (la Tanais, Ilurat, Panticapaeum, Mirmekion, Olbia)<sup>158</sup>, în Moldova<sup>159</sup>, în Moesia Superior<sup>160</sup> și în Pannonia (la Aquincum)<sup>161</sup>. Măjoritatea amforelor au fost descoperite în contexte datate în secolele II–III, doar la Olbia apărând și pe niveluri de locuire din secolul IV<sup>162</sup>. A. Opaïț, într-o lucrare în care sunt tratate amforele romane de mare capacitate, datează mai devreme unele din vasele încadrate de noi în tipul 4; una dintre acestea, ce provine de la Poiana-Tecuci, considerată cea mai timpurie, e încadrată cronologic la sfârșitul secolului I a.Chr. sau la începutul secolului următor, cu toate că nu sunt cunoscute condițiile descoperirii<sup>163</sup>.

Având în vedere deosebirile legate de structura și culoarea pastei, de forma și de volumul recipientelor acestui tip, considerăm că au existat mai multe centre de producție. Numărul mare de piese descoperite în așezările din Crimeea demonstrează faptul că în această zonă trebuie căutate principalele ateliere. Cum amforele în discuție au dimensiuni foarte mari, neputând fi deci transportate cu ușurință, nu excludem și posibilitatea unei producții isto-pontice. Din situl de la Telița-Valea Morilor, unde au fost descoperite cuptoare ceramice ce produceau și amfore, provin mai multe piese, ce au forma, dimensiunile și structura și culoarea pastei identice, putând fi deci realizate în acest centru, cu toate că autorul cercetărilor nici nu le amintește, neconsiderându-le probabil produse locale<sup>164</sup>.

**TIPUL 5** (Zeest, 1960, tipul 72; Scorpan, 1976, tipul XIX-T; Kelemen, 1990, tipul 20; Kuzmanov, Salkin, 1992, tipul 14; Krapivina, 1993, tipul 19).

Amforele au gura largă, buza rotunjită, gâtul tronconic, corpul oval, terminat cu buton, tortile profilate de cinci brăuri. Pe corp au caneluri.

<sup>145</sup> Kazanski, Kazanski, 1987, 458.

<sup>146</sup> Brudiu, 1976.

<sup>147</sup> Piese inedite.

<sup>148</sup> Opaïț, 1987, 247-248, fig. 2/2, 3.

<sup>149</sup> Piese inedite.

<sup>150</sup> Piese inedite.

<sup>151</sup> Piese inedite.

<sup>152</sup> Opaïț, 1980 A, 308, pl. X/2, XV/1; Opaïț, 1987, 247, 256/cat. nr. 5, fig. 2/1.

<sup>153</sup> Rădulescu, 1976, 103-104, pl. III/3; Opaïț, 1987, 247, 256/cat. nr. 8-9, fig. 3/1, 2.

<sup>154</sup> Rădulescu, 1976, 104, pl. IV/4; Opaïț, 1987, 251, 256/cat. nr. 13, fig. 5/1.

<sup>155</sup> Rădulescu, 1976, 104, pl. I/1.

<sup>156</sup> Kuzmanov, Salkin, 1992, 38/cat. nr. 44, pl. IV.

<sup>157</sup> Kuzmanov, Salkin, 1992, 38/cat. nr. 45, pl. IV.

<sup>158</sup> Gaidukevici, 1952 B, 170, fig. 65; Zeest, 1960, 116, pl. XXV/84, 85; Krapivina, 1993, 98, pl. 29/30-35.

<sup>159</sup> Opaïț, 1987, 245, 247-248, 255-256/cat. nr. 2, 3, 6, 7, fig. 1/2, 3, 2/2, 7.

<sup>160</sup> Bjelajac, 1996, 61-65/cat. nr. 102-115 (cu excepția nr. 113), fig. XXI-XXII, pl. II/2.

<sup>161</sup> Kelemen, 1990, 172-174, fig. 5/2-4; autorul nu găsește analogii la acest tip.

<sup>162</sup> Krapivina, 1993, 98.

<sup>163</sup> Opaïț, 1987, 247-248, 256/cat. nr. 6, fig. 2/2.

<sup>164</sup> Baumann, 1995, 398-437; Baumann, 1996; Baumann, 1997.

Unele exemplare prezintă *dipinti*.

Dimensiunile medii ale acestor recipiente sunt: H – 110 cm; Dg – 12 cm; Dm – 40 cm.

În Moesia Inferior amforele Zeest 72 sunt atestate doar la Greci (în teritoriul Troesmis-ului)<sup>165</sup>, Bizone<sup>166</sup> și Pavlikeni<sup>167</sup>, însă acestea sunt foarte răspândite în siturile din nordul Mării Negre (Panticapaeum, Mirmekion, Ilurat, Neapolis, Chersones, Olbia), în contexte arheologice datate între sfârșitul secolului II și mijlocul secolului III)<sup>168</sup>.

Pe baza răspândirii acestor recipiente și a caracteristicilor pastei se consideră că producția lor trebuie legată de atelierele Panticapaeum-ului sau ale Mirmekion-ului<sup>169</sup>. I. B. Zeest chiar le consideră „amfore de tip mirmekian<sup>170</sup>”.

Considerăm că principalul produs transportat în amforele în discuție era vinul.

**TIPUL 6** (Dimitriu, Zirra, Condurachi, 1954, tipul 1-b; Zeest, 1960, tipul 75; Scorpan, 1976, tipul XIX-T; Opaïț, 1980, tipul XI; Kuzmanov, Salkin, 1992, tipul 15; Krapivina, 1993, tipul 31).

Amforele au gura foarte largă, buza triunghiulară sau rotunjită, gâtul înalt, tronconic, corpul oval, terminat cu un picior masiv, conic, torțile masive, dreptunghiulare în secțiune, cu o șanțuire adâncă atât pe partea inferioară cât și pe cea superioară. Pe gât și pe corp sunt decorate cu caneluri.

Unele piese prezintă *dipinti* sau *graffiti*.

Dimensiunile pieselor sunt următoarele: H – 95–138 cm; Dg – 15–30 cm; Dm – 50–62 cm.

În Moesia Inferior acest tip este atestat la Histria<sup>171</sup>, Tomis<sup>172</sup>, Bizone<sup>173</sup>, Greci (în teritoriul Troesmis-ului)<sup>174</sup>, Slava Cercheză (în teritoriul Ibidei)<sup>175</sup> și Halmyris<sup>176</sup>. Cele mai multe dintre piesele incluse de noi în tipul 6 provin din așezările din nordul și nord-vestul Mării Negre (Tanais, Panticapaeum, Phanagoria, Neapolis, Chersones, Olbia și Tyras)<sup>177</sup>. Deși majoritatea cercetătorilor afirmă că aceste recipiente se datează în secolele II-III p. Chr., C. Scorpan, bazându-se pe amfora de la Histria, datată greșit în secolul VI, susține că „tipul T începe evoluția din secolele II–III e. n. și continuă *neschîmbat* (s. n.) până în secolele V–VI e. n.”<sup>178</sup>.

Datorită faptului că în nordul Mării Negre se întâlnesc mai multe variante ale tipului 6, I. B. Zeest susține că „aceste amfore se realizau în mai multe centre pontice”<sup>179</sup>. V. V. Krapivina, negând posibilitatea producerii recipientelor în discuție la Olbia, deși sunt foarte răspândite în acest sit, susține că „pasta . . . este practic identică și este caracteristică atelierelor bosforane, în particular celor din jurul orașului Panticapaeum”<sup>180</sup>. Luând în considerare dimensiunile și greutatea amforelor, considerăm că acestea au fost produse în mai multe centre (inclusiv din Moesia Inferior), fiind utilizate pentru depozitarea produselor și nu pentru transport.

**TIPUL 7** (Baumann, 1995, tipul III; Opaïț, 1996, tipul F IX și amfora de tip „Telița”).

#### Varianta A

Amforele au gura largă, ușor pălniformă, gâtul cilindric, corpul oval, terminat cu un picioruș conic, torțile ovale în secțiune.

Dimensiunile recipientelor sunt: H – 50–60 cm, Dg – 10–12 cm, Dm – 30–35 cm.

<sup>165</sup> Piesa, descoperită fortuit, este ilustrată de A. Opaïț (Opaïț, 1991 A, pl. 24), într-un studiu în care este tratată ceramica de la Halmyris (!), fiind considerată amforă romană târzie. La Greci este cunoscută însă doar o așezare rurală romană timpurie (secolele II–III p. Chr.).

<sup>166</sup> Kuzmanov, Salkin, 1992, 36-37/cat. nr. 38, pl. III.

<sup>167</sup> Scorpan, 1976, 166-167, pl. XVII/1.

<sup>168</sup> Gaidukevici, 1952 B, 206-207, fig. 124; Zeest 1960, 110-111, pl. XXX/72; Daševskaia, 1991, pl. 31/25-26; Krapivina, 1993, 97, fig. 30/1-3.

<sup>169</sup> Zeest, 1960, 110; Krapivina, 1993, 97.

<sup>170</sup> Zeest, 1960, 110.

<sup>171</sup> Dimitriu, Zirra, Condurachi, 1954, 455, fig. 378; Scorpan, 1976, 166, pl. XVII/3; Scorpan, 1977, 283, fig. 25/4. Piesa este datată greșit, în secolul VI.

<sup>172</sup> Scorpan, 1976, 166 - nu piesa ilustrată la pl. XXI/5, ci probabil cea amintită, ce are H de 120 cm și Dm de 50 cm.

<sup>173</sup> Kuzmanov, Salkin, 1992, 37/cat. nr. 39, pl. III.

<sup>174</sup> Opaïț, 1980 A, 308, pl. IX/3, XV/2.

<sup>175</sup> Opaïț, 1980 A, p. 308.

<sup>176</sup> Topoleanu, 2000, 149/cat. nr. 383, pl. XLVIII.

<sup>177</sup> Zeest, 1960, 113, pl. XXXI/75; Krapivina, 1993, 99, fig. 20/26-33.

<sup>178</sup> Scorpan, 1976, 167; Scorpan, 1977, p. 283.

<sup>179</sup> Zeest, 1960, 113.

<sup>180</sup> Krapivina, 1993, 99.

Capacitatea e de cca. 6 l.

#### Varianta B

Vasele au corpul mai îngust decât cele din varianta precedentă.

Dimensiunile acestora sunt: H – 30–40 cm, Dg – 5–8 cm, Dm – 15–20 cm.

Capacitatea e de cca. 3 l.

Piese incluse de noi în tipul 7 sunt atestate doar la Telița–Valea Morilor, unde au fost descoperite și cuptoarele în care acestea erau arse<sup>181</sup>. A. Opaïț se îndoiește de faptul că prima variantă (tipul *F IX*) a fost produsă la Telița, găsimu-i analogii la Atena, însă piesa la care face trimitere acesta are profilul diferit de al celor din situl din teritoriul noviodunens<sup>182</sup>.

**TIPUL 8** (Zeast, 1960, tipul 100; Beltran Lloris, 1970, forma 78; Rădulescu, 1976, tipul 9; Scorpan, 1976, tipul XVII-R; Opaïț, 1980 A, tipul IX; idem 1991 A, tipul E I a, b, d, c; Böttger, 1982, tipul I, forma 6 și tipul III, forma 2; Kuzmanov, 1985, tipurile X și XI; Empereur, Picon, 1986 (1989), tipul „Seleucia 1”;<sup>183</sup> Kuzmanov, Salkin, 1992, tipul 21; Krapivina, 1993, tipul 29; Sazanov, 1995 (1997), tipurile 12 și 14; Bjelajac, 1996, tipul XIII; Garlan, Kassab-Tezgör, 1996, tipurile b, c și d; Arsen’eva, Kassab-Tezgör, Naumenko, 1997, tipul 6)<sup>183</sup>.

Aceste amfore pot fi împărțite în patru variante, considerate de unii specialiști tipuri separate. Noi le-am inclus într-un singur tip, deoarece recipientele au formă asemănătoare și sunt realizate în aceleași ateliere, în aceeași perioadă.

#### Varianta A

Vasele au gura largă, buza dreaptă, cu o șanțuire pe partea laterală, gâtul scund, tronconic, corpul conic, torțile ovale în secțiune. Pe gât prezintă caneluri fine.

Dimensiunile pieselor sunt următoarele: H – 70–90 cm; Dg – 10–12 cm; Dm – 30–35 cm.

Capacitatea este de peste 30 l.

În Scythia Minor această variantă este atestată la Halmyris<sup>184</sup>, Ibida<sup>185</sup>, Topraichioi<sup>186</sup> și Telița – Amza (în teritoriul noviodunens)<sup>187</sup>, iar în Moesia Secunda la Iatrus<sup>188</sup> și Nicopolis ad Istrum<sup>189</sup>. În afara celor două provincii, astfel de amfore au fost descoperite pe litoralul Mării Negre - în sud, la Sinope<sup>190</sup>, în vest, la Messambria<sup>191</sup>, în nord, la Panticapaeum, Tanais, Chersones, Gorgippia, Delakeu, Olbia, Tyras<sup>192</sup> și în Pannonia Secunda, la Sirmium<sup>193</sup>. Toate vasele provin de pe niveluri datate la sfârșitul secolului IV și în secolul următor.

#### Varianta B

Gura pieselor este mai îngustă decât a celor din varianta precedentă, iar gâtul este cilindric.

Dimensiunile recipientelor sunt următoarele: H – 60–70 cm, Dg – 8–10 cm, Dm – 25–30 cm.

Capacitatea este de 15-20 l.

În spațiul istro-pontic, amforele în discuție sunt întâlnite la Halmyris<sup>194</sup>, Topraichioi<sup>195</sup> și Iatrus<sup>196</sup> și Nicopolis ad Istrum<sup>197</sup>. În afara provinciilor Scythia Minor și Moesia Secunda, mai există descoperiri la

<sup>181</sup> Baumann, 1995, 423, pl. IX; Baumann, 1996, 48, fig. 7/1-5; Baumann, 1997, 50-51, pl. XI; Opaïț, 1996, 91-94, pl. 35.

<sup>182</sup> Opaïț, 1996, 91-92.

<sup>183</sup> Acest tip de amfore a fost tratat de noi într-un studiu recent (Paraschiv, 2000–2001).

<sup>184</sup> Opaïț, 1991 A, 147/doar cat. nr. 115, pl. 20; Opaïț, 1996, 73; Topoleanu, 2000, 155/cat. nr. 409, pl. LI.

<sup>185</sup> Paraschiv, 2000–2001, 460, 464/cat. nr. 3, pl. 1.

<sup>186</sup> Opaïț, 1991 B, 218, pl. 21/4, 23/1-3; Opaïț, 1996, 73, pl. 20/5.

<sup>187</sup> Paraschiv, 2000–2001, 460.

<sup>188</sup> Böttger, 1978, 429, pl. 1/6; Böttger, 1982, 44-45, 96/cat. nr. 14-16, 105-106/cat. nr. 130-134, pl. 21; Böttger, 1991, 163/cat. nr. 683, pl. 47; Kuzmanov, 1985, 17/cat. nr. 64, pl. 7; von Bülow, 2000, 212, fig. 1.

<sup>189</sup> Falkner, 1999, 257/cat. nr. 1099, fig. 9.54.

<sup>190</sup> Garlan, Kassab-Tezgör, 1996, 326, 331, fig. 9; Kassab-Tezgör, 1996, 349.

<sup>191</sup> Kuzmanov, 1985, 17/cat. nr. 63, pl. 7.

<sup>192</sup> Zeest 1960, 120, pl. XXXIX/100; Krapivina, 1993, 98, pl. 31/4-6; Sazanov, 1995 (1997), 90, fig. 1/12.

<sup>193</sup> Brukner, 1981, 125/cat. nr. 85, pl. 64; trimiterea autoarei la Callender, 1965, fig. 19/23 este însă eronată, cea din urmă fiind o amforă occidentală.

<sup>194</sup> Topoleanu, 2000, 155-156/cat. nr. 410, pl. LI.

<sup>195</sup> Opaïț, 1991 B, 218, pl. 24/2; Opaïț, 1996, 74, pl. 20/7.

<sup>196</sup> Böttger, 1982, 44-45, 115/cat. nr. 249-252, pl. 21; piesa nr. 249 face tranziția spre varianta următoare, C.

<sup>197</sup> Falkner, 1999, 257/cat. nr. 1098, fig. 9.54.

Sinope<sup>198</sup> și Tyras<sup>199</sup>. În toate cazurile, piesele au apărut în contexte datate la sfârșitul secolului IV și în secolului V.

### Varianta C

Vasele au gura îngustă, buza cu două șanțuri pe partea laterală, gâtul cilindric sau tronconic (îngustat spre umeri), corpul conic, mult mai zvelt decât variantele precedente, torțile ovale în secțiune. În zona mediană, corpul prezintă o ușoară ștrangulare. Gâtul și corpul sunt modelate separat, apoi sunt lipite.

Unele piese prezintă inscripții cu vopsea roșie – invocații creștine sau indicații referitoare la capacitate.

Dimensiunile recipientelor sunt: H – 70–90 cm; Dg – 6–8 cm; Dm – 20–25 cm.

Capacitatea este redusă, fiind cuprinsă între 5 și 8 l.

Aceasta este varianta cea mai răspândită în zona pontică. În Scythia Minor o întâlnim la Tomis<sup>200</sup>, Halmyris<sup>201</sup>, Topraichioi<sup>202</sup>, Acrac<sup>203</sup>, Troesmis<sup>204</sup>, Dinogetia<sup>205</sup>, Callatis<sup>206</sup>, în Moesia Secunda la Iatrus<sup>207</sup>, în Haemus la Messambria<sup>208</sup>, în sudul Mării Negre la Sinope, Heraclea Pontică și în teritoriile acestor orașe<sup>209</sup>, iar în nord la Chersones, Tiritake, Gubinski<sup>210</sup>. Amfore incluse de noi în varianta C au fost descoperite și la mare distanță de litoralul Mării Negre, în vest, la Sucidava-Celei<sup>211</sup> și Hinova<sup>212</sup> (la nordul Dunării) și Ravna (în Moesia Prima)<sup>213</sup>. Majoritatea descoperirilor prezentate provin de pe niveluri datate între sfârșitul secolului IV și începutul secolului VI<sup>214</sup>. A. Sazanov, afirmă însă că în zona nord-pontică piesele în discuție sunt atestate în contexte arheologice datate până în al treilea sfert al secolului VII<sup>215</sup>.

Varianta C este întâlnită și pe coasta de est a Mării Mediterane, la Seleucia și în câteva situri din apropierea acestui oraș, pe niveluri datate în secolele III-IV<sup>216</sup>.

### Varianta D

Amforele au gura de dimensiuni medii; gâtul tronconic, cu o ușoară ștrangulare sub buză, corpul, probabil conic (până în prezent nu a fost descoperit nici un exemplar întreg).

Dg este de 7-9 cm.

Această variantă este atestată în Scythia Minor la Halmyris<sup>217</sup>, Aegyssus<sup>218</sup>, Noviodunum<sup>219</sup> și Tropaeum Traiani<sup>220</sup>, în sudul Mării Negre la Sinope, Heraclea și în teritoriile acestor orașe<sup>221</sup>, în Crimeea, la Tanais<sup>222</sup> și în Banat, la Gornea<sup>223</sup>, fiind datată la sfârșitul secolului IV și la începutul secolului V.

<sup>198</sup> Garlan, Kassab-Tezgör, 1996, 331, fig. 10; Kassab-Tezgör, 1996, 344.

<sup>199</sup> Kazanski, Kazanski, 1987, 441-442, fig. 2/6.

<sup>200</sup> Rădulescu, 1976, 107-108, pl. X/1-4; Scorpan, 1976, 166, pl. XV/3; Scorpan, 1977, 283, fig. 23, 41/4, 7; Opaïț, 1996, 75.

<sup>201</sup> Opaïț, 1991 A, 148; Opaïț, 1996, 75; Topoleanu, 2000, 156.

<sup>202</sup> Opaïț, 1980 B, 419, 431/cat. nr. 2, pl. IX bis/2, XI/3; Opaïț, 1991 B, 219, pl. 23/5, 25/2, la care trebuie adăugate și piesele din pl. 23/4, 24/1 și 25/1, 3, 4; Opaïț, 1996, 74-75, pl. 20/6, 8 și p. 58-59, pl. 11/1-3.

<sup>203</sup> Kuzmanov, Salkin, 1992, 42/cat. nr. 49, pl. V.

<sup>204</sup> Opaïț, 1980 A, 306, 308, pl. X/3, XII/4.

<sup>205</sup> Böttger, 1982, 51, 93/harta 3.

<sup>206</sup> Böttger, 1982, 51, 93/harta 3.

<sup>207</sup> Böttger, 1980, 433, pl. 2/14; Böttger, 1982, 51, 122-123/cat. nr. 334-340, 141/cat. nr. 564-565, pl. 12 e, 28; Böttger, 1990, 926, fig. 3/564; Kuzmanov, 1985, 17/cat. nr. 67, pl. 7.

<sup>208</sup> Kuzmanov, 1985, 17/cat. nr. 65-66, pl. 7.

<sup>209</sup> Garlan, Kassab-Tezgör, 1996, 331, fig. 11; Kassab-Tezgör, 1996, 344, 346, fig. 11, 12; Arsen'eva, Kassab-Tezgör, Naumenko, 1997, 190/cat. nr. 6.1.1, fig. 22 a, b.

<sup>210</sup> Böttger, 1982, 51; Kadeev, Sorocian, 1989, 69, fig. 32/4; Sazanov, 1995 (1997), 90, 92, fig. 1/14.

<sup>211</sup> Tudor, 1945-1947 (1948), 71-72/cat. nr. 9, fig. 24/4, 5, 8, 9; Tudor, 1965, pl. XXV/2-5; Tudor, 1974, 65, fig. 60/6-9; Beltran Lloris, 1970, 579, fig. 238/1. Două din cele patru piese întregi ce provin din acest sit prezintă *dipinti* – o inscripție se referă la capacitatea vasului, iar una este o invocație creștină (Tudor, 1945-1947 (1949), fig. 23/9, respectiv 2).

<sup>212</sup> Stîngă, 1998, 94, pl. L/1, 2.

<sup>213</sup> Bjelajac, 1996, 78-79/doar cat. nr. 151, fig. XXVII.

<sup>214</sup> O excepție o constituie considerațiile lui D. Tudor, care, deși inițial datează amforele de la Sucidava în secolele IV-V (Tudor, 1945-1947 (1948), 171-172), într-o lucrare ulterioară afirmă că acestea provin de pe un nivel din secolul al II-lea (!) (Tudor, 1974, 65).

<sup>215</sup> Sazanov, 1995 (1997), 90.

<sup>216</sup> Empereur, Picon, 1986 (1989), 232, fig. 9.

<sup>217</sup> Opaïț, 1991 A, 147/cat. nr. 116, pl. 20 – piesă inclusă eronat în varianta A (tipul E I-a). Amfora prezentată la 148/cat. nr. 117, pl. 20, nu aparține variantei D (tipului E I-c).

<sup>218</sup> Opaïț, 1996, 74.

<sup>219</sup> Paraschiv, 2000-2001, 462, 465/cat. nr. 12-13, pl. 2.

<sup>220</sup> Bogdan-Cătănicu, Barnea, 1979, 185, fig. 156/3.1, 157/3.1.

<sup>221</sup> Kassab-Tezgör, 1996, 336, fig. 7; Arsen'eva, Kassab-Tezgör, Naumenko, 1997, 190/cat. nr. 6.1.1, fig. 24-25.

<sup>222</sup> Arsen'eva, Kassab-Tezgör, Naumenko, 1997, 190/cat. nr. 6.2.1, fig. 23.

<sup>223</sup> Gudea, 1977, 78/cat. nr. IV.3, fig. 23/2, 35 a.



Pentru acest tip de amfore cunoaștem mai multe centre de producție. Cel mai timpuriu dintre acestea, care producea recipiente aparținând variantei C („amfore morcov”), a fost identificat la Seleucia unde într-un cuptor au fost descoperite mai multe rebuturi rezultate în urma arderii<sup>224</sup>. Autorii descoperirilor, J.Y. Empereur și M. Picon, datează cuptorul amintit, pe baza pieselor variantei C descoperite în situl est-mediteranean în secolele III–IV<sup>225</sup>. În urma analizelor de laborator, s-a demonstrat faptul că toate vasele recolectate de la Seleucia au fost produse în atelierul amintit<sup>226</sup>.

Cercetările efectuate în ultimii ani în teritoriul orașului Sinope au avut ca rezultat descoperirea mai multor ateliere ceramice, unele dintre acestea producând și amfore<sup>227</sup>. Cele mai importante sunt cele de la Demirci, localitate situată la 14 km sud de Sinope, pe malul mării; acestea produceau toate variantele tipului 8<sup>228</sup>. Autorii cercetărilor asupra atelierelor amintite plasează începutul producției de amfore la sfârșitul sec. IV sau la începutul secolului următor, aceștia datând toate variantele în discuție în același timp<sup>229</sup>.

Un alt atelier pontic, în care este atestată producția variantelor C și D, a fost descoperit la Alapi, în teritoriul heracleian. Acesta este plasat cronologic în aceeași perioadă ca cel de Demirci<sup>230</sup>.

Având în vedere faptul că în Mediterana Orientală „amforele morcov” sunt atestate doar în câteva situri din zona Seleuciei, nu putem fi de acord cu afirmația lui A. Opaiț, conform căreia cea mai mare parte a acestor vase descoperite în Dobrogea provin din atelierul est-mediteranean<sup>231</sup>. Între Seleucia și bazinul pontic recipientele în discuție nu sunt încă atestate. Numărul mare de piese descoperite în sudul, vestul și nordul Mării Negre, atestarea până în prezent a două centre de producție – la Demirci și Alapi, ca și caracteristicile pastei, ne determină să susținem că toate recipientele au fost produse în atelierele sud-pontice. La acestea se adaugă faptul că amforele de la Seleucia sunt date în secolele III–IV, pe când cele descoperite în siturile din bazinul Mării Negre sau de pe Dunăre provin din contexte plasate cel mai devreme la sfârșitul secolului IV.

Prezența variantei C în unele așezări de pe litoralul nordic al Mării Negre pe niveluri datate până în al treilea sfert al secolului VII o explicăm fie prin funcționarea atelierelor sud-pontice cunoscute până în această perioadă (autorii descoperirilor nu cunosc încă data încetării producției), fie prin existența unor centre locale.

Ținând cont de datarea tipului 8 în siturile est-mediteraneene și în cele pontice, considerăm că atelierele din teritoriile orașelor Sinope și Heraclea au imitat amforele produse la Seleucia (incluse de noi în varianta C), încercând în același timp o diversificare a producției (prin variantele A, B și D). Doar varianta C (cea mai răspândită) a supraviețuit până în secolele VI–VII; celelalte au fost eliminate probabil de tipurile de amfore orientale *Late Roman 1* și *Late Roman 2*, foarte răspândite în epocă, acestea din urmă având aproximativ aceeași capacitate ca cea a recipientelor incluse de noi în variantele B și A. Pe seama începerii producerii amforelor *Late Roman 1* și *2* putem pune și încetarea activității atelierului de la Seleucia, sau schimbarea funcționalității acestuia.

Studiind piesele incluse de noi în tipul 8 din depozitele Muzeului de Arheologie din Tulcea, am constatat că, după caracteristicile pastei și după maniera de realizare, acestea pot fi împărțite în două categorii, deci au fost produse în cel puțin două centre, poate în cele atestate până în prezent, Demirci și Alapi.

### TIPUL 9

Fiind foarte rare, piesele încadrate de noi în acest tip nu sunt prezente în vreo tipologie. Acestea pot fi clasificate în două variante.

#### Varianta A

Amforele au gura ușor evazată, gâtul scurt, cilindric, corpul conic, terminat cu un mic buton, torțile ovale în secțiune. Pe corp prezintă caneluri.

Dimensiunile medii ale recipientelor sunt: H – 30 cm, Dg – 8–10 cm, Dm – 15 cm.

Capacitatea e de 1,5–2 l.

Această variantă este atestată doar la Dinogetia<sup>232</sup>, Beroe<sup>233</sup>, Odessos<sup>234</sup> și Tyras<sup>235</sup>. Piesele de la Odessos și Tyras provin din contexte datate în secolele IV–V.

<sup>224</sup> Empereur, Picon, 1986 (1989), 232, fig. 10.

<sup>225</sup> Empereur, Picon, 1986 (1989), 232.

<sup>226</sup> Empereur, Picon, 1986 (1989), 232, fig. 11.

<sup>227</sup> Garlan, Kassab-Tezgör, 1996, 325, 327.

<sup>228</sup> Garlan, Kassab-Tezgör, 1996, 327, 331, fig. 9-11 (pentru variantele A, B, C - tipurile b, c, d); Kassab-Tezgör, 1996, 354 (pentru aceleași variante) și 336, fig. 7 (pentru varianta D, considerată „tip încă necunoscut”).

<sup>229</sup> Garlan, Kassab-Tezgör, 1996, 334.

<sup>230</sup> Arsen'eva, Kassab-Tezgör, Naumenko, 1997, 190, fig. 22 (varianta D) și fig. 24-25 (varianta C).

<sup>231</sup> Opaiț, 1996, 58-59. Amforele tratate de autor aici (considerate est-mediteraneene – *tipul Seleucia in Pieria*) au aceleași caracteristici ale pastei și aceeași formă și se datează în același timp ca cele incluse în *tipul E I-d* (considerate pontice) (Opaiț, 1996, 74-75).

<sup>232</sup> Ștefan, 1937–1940 (1941), 412, fig. 17/2.

<sup>233</sup> Piesă inedită.

<sup>234</sup> Minčev, 1983, 11-12, pl. I/3, V/1.

<sup>235</sup> Kazanski, Kazanski, 1987, 441-442, fig. 2/2.

A. Mincev susține că recipientele de la Odessos au fost produse în acest centru<sup>236</sup>.

#### Varianta B

Este cunoscută prin doar două exemplare (unul întreg și unul fragmentar), descoperite întâmplător la Beroe<sup>237</sup>. Cel întreg are o singură toartă, iar corpul se îngustează în partea inferioară mai mult decât la cele ale variantei A.

Dimensiunile piesei întregi sunt următoarele: H – 33 cm; Dg – 8,4 cm; Dm – 13, 2 cm.

Capacitatea este de 1,1 l (cca. 2 *sextarii*).

**TIPUL 10** (Dimitriu, Zirra, Condurachi, 1954, tipul 6; Zeest, 1960, tipul 103; Scorpan, 1976, tipul XV-M; Kuzmanov, 1985, tipul IX; Opaït, 1991 A, tipul E X; Kuzmanov, Salkin, 1992, tipul 22; Sazanov, 1995 [1997], tipul 19).

Amforele au gura îngustă, gâtul scurt, corpul alungit, aproape conic, ușor ștrangulat la mijloc, torțile ovale în secțiune.

Dimensiunile pieselor sunt următoarele: H – 70–90 cm, Dg – 6–9 cm, Dm – 20–30 cm.

În zona vest-pontică tipul 10 este atestat cu precădere în orașele de pe litoralul Mării Negre: în Scythia Minor la Histria<sup>238</sup>, Tomis<sup>239</sup> și Acrae<sup>240</sup>, în Moesia Secunda la Odessos<sup>241</sup> iar în Haemus la Appolonia<sup>242</sup> și Messambria<sup>243</sup>, pe niveluri datate între secolul al V-lea și începutul secolului al VII-lea. Pe *limes*-ul danubian astfel de amfore au fost descoperite la Halmyris<sup>244</sup> și Sacidava<sup>245</sup>, iar în interiorul Scythiei Minor la Tropaeum Traiani<sup>246</sup>, în contexte de la sfârșitul secolului al VI-lea și de la începutul secolului următor. Cele mai multe exemplare provin însă din așezările din Crimeea (Tiritake, Panticapaeum, Chersones), fiind datate între secolul al IV-lea și al treilea sfert al secolului al VII-lea<sup>247</sup>.

Apariția pe niveluri de locuire ce se datează începând cu secolul al IV-lea și larga răspândire a tipului 10 în siturile din nordul Mării Negre, demonstrează faptul că centrele de producție trebuie căutate în această zonă.

Deși una din piesele descoperite la Tiritake conținea petrol<sup>248</sup>, considerăm că acestea erau utilizate în primul rând pentru transportul vinului.

**TIPUL 11** (Beltran Lloris, 1970, formele 80 și 81; Rădulescu, 1976, tipul 11; Scorpan, 1976, tipurile IX-C și XII-L; Böttger, 1982, tipul III, forma 1; Kuzmanov, 1985, tipul XV; Opaït, 1991 A, tipul B I-c; Kuzmanov, Salkin, 1992, tipul 27; Sazanov, 1995 [1997], tipul 8).

Amforele au gura de dimensiuni medii, buza rotunjită, gâtul cilindric, corpul cilindric sau aproape conic, terminat cu un mic buton, torțile ovale în secțiune. Pereții sunt foarte groși, ajungând până la 2,5 cm. Pe gât și pe corp, piesele au caneluri pronunțate.

Dimensiunile recipientelor sunt variabile: H – 40–70 cm, Dg – 8–10 cm, Dm – 10–20 cm; în general, raportul dintre H și Dm e de 3/1 – 4/1.

Capacitatea este cuprinsă între 1,5 și 10–11 l.

Amforele incluse de noi în tipul 11 sunt cele mai răspândite recipiente pentru transport de proveniență pontică în așezările din provinciile Scythia și Moesia Secunda. Practic, acestea sunt nelipsite din siturile de epocă romano-bizantină cercetate. În Scythia Minor sunt atestate la Argamum<sup>249</sup>, Histria<sup>250</sup>, Tomis<sup>251</sup>,

<sup>236</sup> Minčev, 1983, 11-12.

<sup>237</sup> Piese inedite.

<sup>238</sup> Dimitriu, Zirra, Condurachi, 1954, 458, fig. 386; Popescu, 1961, 241, fig. 11/a V-a piesă; Scorpan, 1976, 165, pl. VIII/6; Scorpan, 1977, 281, fig. 16/6; Opaït, 1996, 76.

<sup>239</sup> Scorpan, 1976, 165, pl. VIII/4-5; Scorpan, 1977, 281, fig. 12/4-5; Opaït, 1996, 76.

<sup>240</sup> Kuzmanov, 1985, 16; Kuzmanov, Salkin, 1992, 42/cat. nr. 50, 51, pl. V.

<sup>241</sup> Kuzmanov, 1985, 16/cat. nr. 62, pl. 6.

<sup>242</sup> Kuzmanov, 1985, 16/cat. nr. 59, pl. 6.

<sup>243</sup> Kuzmanov, 1985, 16/cat. nr. 58, 60, pl. 6.

<sup>244</sup> Opaït, 1991 A, 150/cat. nr. 129, pl. 22; Opaït, 1996, 76; Topoleanu, 2000, 157/cat. nr. 413, pl. LII.

<sup>245</sup> Scorpan, 1975, 278, pl. V/5, 6.

<sup>246</sup> Bogdan-Cătănciu, Barnea, 1979, 187, fig. 164/3.9.

<sup>247</sup> Gaidukevici, 1952 A, 62, 120, fig. 70, 149; Zeest, 1960, 121, pl. XL/103; Kazanski, Kaazanski, 1987, 453, fig. 6/1; Sazanov, 1995 (1997), 90, fig. 1/11.

<sup>248</sup> Gaidukevici, 1952 A, 62, fig. 70.

<sup>249</sup> Piese inedite.

<sup>250</sup> Petre, 1963, 331, fig. 7/1.

<sup>251</sup> Cheluță-Georgescu, 1974, 372, pl V/4; Rădulescu, 1976, 109-110, pl XII/2, 3; Scorpan, 1976, 163-164, pl. IX/1, 2, 4; Scorpan, 1977, 278, fig. 14/1, 2, 4; Opaït, 1996, 71, pl. 19/2.

Callatis<sup>252</sup>, Halmyris<sup>253</sup>, Plopu<sup>254</sup>, Aegyssus<sup>255</sup>, Noviodunum<sup>256</sup>, Dinogetia<sup>257</sup>, Beroe<sup>258</sup>, Capidava<sup>259</sup>, Sacidava<sup>260</sup>, Slava Rusă-Kurt Bair<sup>261</sup>, Topraichioi<sup>262</sup>, Dionysopolis<sup>263</sup> și Acrae<sup>264</sup>, iar în Moesia Secunda la Odessos<sup>265</sup>, Iatrus<sup>266</sup>, Durostorum<sup>267</sup> și Abrittus<sup>268</sup>. În afara celor două provincii isto-pontice, aceste recipiente mai sunt întâlnite în Dacia Ripensis, la Oescus<sup>269</sup>, în Haemus, la Appolonia<sup>270</sup>, în Thracia, la Augusta Traiana<sup>271</sup>, în orașele din nordul și nord-vestul Mării Negre<sup>272</sup> și la nord de Dunăre, la Drobeta<sup>273</sup>. Piese se datează între mijlocul secolului al IV-lea și începutul secolului al VII-lea, acestea fiind reprezentate cel mai bine pe nivelurile de locuire din secolul al V-lea. În două așezări romano-bizantine reprezentative de la Dunărea de Jos, Halmyris și Iatrus, al căror material ceramic a fost cercetat exhaustiv, amforele incluse de noi în tipul 11 reprezintă 8,9%<sup>274</sup>, respectiv 3%<sup>275</sup> din numărul vaselor de transport.

Deși W. Hautumm considera că recipientele în discuție se realizau doar la Iatrus<sup>276</sup>, diferențele în ceea ce privește structura pastei, dimensiunile și capacitatea, ca și larga lor difuziune în vestul Mării Negre, demonstrează existența mai multor centre de producție în Scythia Minor și Moesia Secunda. În plus, la Iatrus aceste vase nu sunt prezente într-un număr semnificativ.

Același W. Hautumm încearcă să demonstreze că amforele incluse de noi în tipul 11 le imită pe cele egiptene pentru cereale, însă nu-și poate explica de ce primele sunt lucrate foarte grosolan și sunt atestate doar în vestul și în nordul Mării Negre<sup>277</sup>. Noi excludem orice legătură între transportul și depozitarea cerealelor și niște recipiente a căror capacitate nu depășește 10 l; probabil că majoritatea acestora erau destinate vinului.

**TIPUL 12** (Dimitriu, Zirra, Condurachi, 1954, tipul 2; Böttger, 1982, tipul IV, forma 2; Kuzmanov, 1985, tipul XVI; Opaïț, 1991 A, tipul B I-d 1; Bjelajac, 1996, tipul XXIV).

Amforele au gura evazată, gâtul scurt, corpul oval, torțile mici, ovale în secțiune. Pe corp prezintă caneluri.

Unele exemplare au inscripții – *dipinti* sau *graffiti*, ce arată capacitatea.

Dimensiunile recipientelor sunt reduse: H – 20–35 cm, Dg – 6,5–9 cm, Dm – 10–16 cm.

Capacitatea este cuprinsă între 1 și 3 l.

<sup>252</sup> Sauciuc-Săveanu, 1925, 134, fig. 29/9.

<sup>253</sup> Opaïț, 1991 A, 141/cat. nr. 67-70, pl. 11; Opaïț, 1996, 71; Topoleanu, 2000, 151-152/cat. nr. 390-394, pl. XLVIII-XLIX.

<sup>254</sup> Piesă inedită.

<sup>255</sup> Opaïț, 1996, 71.

<sup>256</sup> Piese inedite.

<sup>257</sup> Ștefan, 1937-19 40 (1941), fig. 7/1; Barnea I., 1966, 240, 245, 248, fig. 4/1, 8/1, 3, 10/1; Barnea I., 1969, fig. 6/3; Beltran Lloris, 1970, 579, fig. 238/2, 3; Opaïț, 1996, 71.

<sup>258</sup> Piese inedite.

<sup>259</sup> Rădulescu, 1976, 110; Scorpan, 1976, 164, pl. IX/3; Scorpan, 1977, 278, fig. 14/3; Opaïț, 1996, 71.

<sup>260</sup> Scorpan, 1975, 277, pl. V/2-4, IX/2; Rădulescu, 1976, 110; Opaïț, 1996, 71.

<sup>261</sup> Opaïț, 1996, 71.

<sup>262</sup> Opaïț, 1991 B, 213-214, pl. 15/2.

<sup>263</sup> Kuzmanov, 1985, 22/cat. nr. 109, pl. 11.

<sup>264</sup> Kuzmanov, 1985, 21/cat. nr. 100, pl. 10; Kuzmanov, Salkin, 1992, 47/cat. nr. 97-99, pl. VII.

<sup>265</sup> Kuzmanov, 1985, 21/cat. nr. 94-97, pl. 10.

<sup>266</sup> Bockisch, Böttger, 1967, 210, 215/cat. nr. 1, 2, 4, 5, 10, fig. 1, 2, 4, 5, 7; Böttger, 1980, 433, fig. 2/13; Böttger, 1982, 50-51, 108/cat. nr. 167-168, 121-122/cat. nr. 316-333, 140-141/cat. nr. 559-563, pl. 12/d, 26, 27; Böttger, 1990, 925, fig. 3/325; Böttger, 1991, 164/cat. nr. 694-699, 166/cat. nr. 737-738, pl. 48; Hautumm, 1981, 76, fig. 198; Kuzmanov, 1985, 21-22/cat. nr. 98, 103, 104, 110, pl. 10-11.

<sup>267</sup> Böttger, 1982, 50.

<sup>268</sup> Böttger, 1982, 50.

<sup>269</sup> Böttger, 1982, 50.

<sup>270</sup> Böttger, 1982, 50.

<sup>271</sup> Böttger, 1982, 50.

<sup>272</sup> Kazanski, Kazanski, 1987, 442 (a se vedea și nota 13), fig. 2/5; Sazanov, 1995 (1997), 90, fig. 1/8.

<sup>273</sup> Ardeț, 1998, 124-125, fig. 138, pl. XC/b.

<sup>274</sup> Topoleanu, 2000, 151.

<sup>275</sup> Calculele au fost făcute pe baza datelor din Böttger, 1991, 151/tabelul 1.

<sup>276</sup> Hautumm, 1981, 76.

<sup>277</sup> Hautumm, 1981, 76.

Aceste amfore sunt foarte răspândite în Scythia, în siturile romano-bizantine cercetate situându-se pe locul al doilea în rândul vaselor de proveniență pontică, după cele ale tipului anterior. Până în prezent au fost atestate la Argamum<sup>278</sup>, Histria<sup>279</sup>, Tomis<sup>280</sup>, Salsovia<sup>281</sup>, Halmyris<sup>282</sup>, Noviodunum<sup>283</sup>, Beroe<sup>284</sup>, Capidava<sup>285</sup>, Axiopolis<sup>286</sup>, Ibida<sup>287</sup>, Topraichioi<sup>288</sup>, Acræe<sup>289</sup>, Bizone<sup>290</sup> și Odârca (raionul Tolbuhin)<sup>291</sup>. În Moesia Secunda astfel de piese sunt rare – există descoperiri doar la Odessos<sup>292</sup>, Iatrus<sup>293</sup> și Popina (raionul Silistra)<sup>294</sup>. Acest tip este atestat și în câteva așezări din apropiere de Viminacium<sup>295</sup>. Recipientele în discuție au început să fie fabricate în a doua jumătate a secolului V, însă cea mai mare răspândire au avut-o la sfârșitul secolului al VI-lea și la începutul secolului următor – la Halmyris, în contextele din această perioadă reprezintă 7,9% din numărul amforelor<sup>296</sup>.

Având în vedere arealul de răspândire al tipului 12, considerăm că acesta a fost produs în Scythia Minor. După caracteristicile pastei, rezultă că existau mai multe centre de producție. Atestarea recipientelor în discuție pe un spațiu relativ restrâns, ca și capacitatea lor foarte redusă, demonstrează că acestea nu erau rentabile pentru transportul pe distanțe mari. Considerăm că aceste amfore erau utilizate la un anumit gen de transport – probabil terestru, pe distanțe scurte. Prezența tipului 12 în așezări de pe Dunărea Mijlocie o explicăm prin existența unui centru de producție acolo.

În general, amforele cu capacitate redusă erau utilizate pentru transportul *garum*-ului, însă în lipsa dovezilor legate de producerea acestuia în vestul Mării Negre și a unor analize a resturilor organice din interiorul pieselor, putem considera că erau folosite atât pentru vin cât și pentru ulei, ca recipiente fracționare.

**TIPUL 13** (Dimitriu, Zirra, Condurachi, 1954, tipul 3; Scorpan, 1976, tipul XI-F; Kuzmanov, 1985, tipul XVII; Sazanov, 1995 [1997], tipul 28 B)

Vasele au gura îngustă, gâtul scurt, corpul tronconic, torțile bifide în secțiune. Corpul este decorat cu caneluri.

Dimensiunile amforetelor sunt următoarele: H – 20–28 cm, Dg – 3,5–7 cm, Dm – 9–13 cm.

În zona istro-pontică tipul 13 este atestat, prin puține exemplare, la Histria<sup>297</sup>, Halmyris<sup>298</sup>, Bizone<sup>299</sup>, Odârca<sup>300</sup>, Odessos<sup>301</sup> și Marcianopolis<sup>302</sup>, în contexte datate între sfârșitul secolului al V-lea și începutul

<sup>278</sup> Piese inedite.

<sup>279</sup> Dimitriu, Zirra, Condurachi, 1954, 445, fig. 379; Petre, 1963, 331, fig. 7/2; Suceveanu, 1986, 117, pl. 16/3, 5-7 – faza IV A; Opaîț, 1996, 71.

<sup>280</sup> Bucovaia, 1988, 187 – această afirmație nu poate fi însă verificată, deoarece autorul folosește drept ilustrație „planșele editate în lucrările referitoare la cele două mari centre urbane, Histria și Tropaeum Traiani (Adamclisi), precum și pe cele proprii despre descoperirile . . . mai vechi de la Tomis” (!); Opaîț, 1996, 71, pl. 15/8.

<sup>281</sup> Oberlander-Târnoveanu, 1980, pl. 9/29.

<sup>282</sup> Opaîț, 1991 A 141-142/cat. nr. 71-75, pl. 11-13; Opaîț, 1996, 71, pl. 15/5; Topoleanu, 2000, 152-153/cat. nr. 395-402, pl. XLIX-XLX.

<sup>283</sup> Piese inedite.

<sup>284</sup> Vâlceanu, Barnea, 1975, 210, fig. 1/1; Opaîț, 1996, 71.

<sup>285</sup> Covacev, 1981 (1983), 361-362, fig. 4/2, 5/1.

<sup>286</sup> Barnea I., 1960, 72, pl. I/3; Opaîț, 1996, 71.

<sup>287</sup> Barnea I., 1960, 72, pl. I/3; Opaîț, 1996, 71.

<sup>288</sup> Barnea I., 1960, 72, pl. I/3; Opaîț, 1996, 71.

<sup>289</sup> Kuzmanov, 1985, 23/cat. nr. 114, pl. 12.

<sup>290</sup> Kuzmanov, 1985, 23-24/cat. nr. 120, 126, pl. 12, 13.

<sup>291</sup> Dončeva-Petkova, Toptanov, 1982, 107-108, 113/cat. nr. 42, pl. III/2, VIII/4.

<sup>292</sup> Kuzmanov, 1985, 23/cat. nr. 115, 117, 118, 122-124, pl. 12.

<sup>293</sup> Böttger, 1980, 433, pl. 2/17; Böttger, 1982, 53, 122/cat. nr. 361-363, pl. 13/d, 29; Böttger, 1991, 164/cat. nr. 701-702, pl. 48.

<sup>294</sup> Böttger, 1982, 53.

<sup>295</sup> Bjelajac, 1996, 151-152/cat. nr. 152-154, fig. XXVIII.

<sup>296</sup> Topoleanu, 2000, 152.

<sup>297</sup> Dimitriu, Zirra, Condurachi, 1954, 455, fig. 381 – piesa are înălțimea de 21 cm și a fost descoperită pe un nivel datat în secolul al VI-lea. Aceeași amforetă este preluată de C. Scorpan, care afirmă că aceasta are înălțimea de 48 cm și se datează în secolele IV–V (Scorpan, 1976, 164, pl. IX/5; Scorpan, 1977, 278, fig. 14/5, 42/11). Într-un studiu privind ceramica romano-bizantină de la Sacidava, același autor prezintă amforeta în discuție ca fiind descoperită în situl de pe *limes*-ul danubian, însă de această dată piesa are înălțimea de 42 cm (!) (Scorpan, 1975, 276-277, pl. IV/4).

<sup>298</sup> Opaîț, 1991 A, 141-142/cat. nr. 76, pl. 11; Opaîț, 1996, 72, pl. 19/6; Topoleanu, 2000, 154/cat. nr. 407, pl. XLXI; A. Opaîț consideră însă piesa drept amforetă fracționară a tipului 12.

<sup>299</sup> Minčev, 1983, 13.

<sup>300</sup> Dončeva-Petkova, Toptanov, 1982, 108, 113-114/cat. nr. 43-45, pl. III/3, VIII/5-7.

<sup>301</sup> Minčev, 1983, 12-13/cat. nr. 13, pl. I/4, V/8; Kuzmanov, 1985, 24/cat. nr. 128-132, pl. 13.

<sup>302</sup> Minčev, 1983, 13.



secolului al VII-lea. În nordul Mării Negre, la Ilychovka, pe un nivel datat în al treilea sfert al secolului al VI-lea, a fost descoperită o amforetă ce are aceeași formă ca cele în discuție, însă dimensiunile sunt mai mari (înălțimea e de cca. 35 cm)<sup>303</sup>.

Ținând cont de zona foarte restrânsă în care au fost descoperite piese aparținând tipului 13 și de concentrarea acestora în zona Odessos-ului, susținem afirmația lui A. Minčev, conform căreia aceste vase au fost fabricare în orașul amintit<sup>304</sup>. La aceasta se adaugă și faptul că amforetele descoperite în vestul Mării Negre au aproximativ aceleași dimensiuni, iar pasta din care au fost realizate este asemănătoare. În ceea ce privește piesa de la Ilychovka, o considerăm o variantă locală.

Capacitatea amforelor în discuție fiind foarte redusă, transportul produselor în acestea era inefficient. Datorită acestui fapt, credem că vasele erau folosite ca ulcioare.

**TIPUL 14** (Robinson, 1959, M 372; Opaïț, 1991 A, tipul B V; Sazanov, 1995 [1997], tipul 26).

Vasele au gura foarte îngustă, gâtul scurt, corpul cilindric, torțile ovale în secțiune. A. Opaïț susține că acestea par a fi imitații ale pieselor tipului 12<sup>305</sup>. O amforă descoperită la Taliata (în Moesia Prima) este intermediară a celor două tipuri<sup>306</sup>. Unele exemplare prezintă caneluri pe gât și pe corp.

Dimensiunile medii ale recipientelor sunt: H – 40–45 cm, Dg – 4 cm, Dm – 15 cm.

Acest tip este atestat cu precădere în Scythia Minor – la Argamum<sup>307</sup>, Histria<sup>308</sup>, Halmyris<sup>309</sup>, Troesmis<sup>310</sup>, Ibida<sup>311</sup> și Odărca<sup>312</sup>. În afara zonei istro-pontice, acesta mai este întâlnit la Atena<sup>313</sup> și Chersones<sup>314</sup>. În toate cazurile, vasele provin din contexte datate în a doua jumătate a secolului al VI-lea sau la începutul secolului următor.

Având în vedere zona în care au fost descoperite aceste amfore și deosebirile legate de capacitate și de structura pastei din care au fost confecționate, considerăm că vasele au fost produse în mai multe centre din Scythia Minor. Piese de la Atena și Chersones nu trebuie legate de atelierele istro-pontice, deoarece sunt lucrate mai îngrijit.

Arealul restrâns de difuziune al recipientelor în discuție demonstrează că acestea erau utilizate la transportul pe distanțe scurte.

**TIPUL 15** (Kuzmanov, 1985, tipul XVIII; Kuzmanov, Salkin, 1992, tipul 33).

Amforele au gura pâlniformă, gâtul tronconic, corpul conic, torțile ovale în secțiune. Pe gât și pe corp au caneluri pronunțate.

Dimensiunile recipientelor sunt: H – 30–35 cm, Dg – 4,5–7,5 cm, Dm – 12–14 cm.

Vasele în discuție sunt atestate doar la Acrae<sup>315</sup>, Bizone<sup>316</sup> și Odessos<sup>317</sup> în contexte neclare și la Iatrus pe un nivel datat în a doua jumătate a secolului al VI-lea<sup>318</sup>.

Centrele de producție trebuie căutate pe litoralul vest-pontic, în zona restrânsă în care aceste piese sunt atestate.

**TIPUL 16** (Sazanov, 1995 [1997], tipul 16).

Piese au gura evazată, gâtul scurt, corpul oval, cu o ușoară strangulare la mijloc, torțile ovale în secțiune. Pe corp prezintă caneluri.

Dimensiunile acestora sunt: H – cca. 40 cm, Dg – 6-8 cm, Dm – 16–20 cm.

În Scythia Minor cunoaștem o singură amforă ce se încadrează în acest tip (la Muzeul de Arheologie din Tulcea), pentru care nu cunoaștem însă locul descoperirii<sup>319</sup>. Un vas identic ca formă a fost descoperit la Chersones, într-un context datat în primul sfert al secolului VII<sup>320</sup>.

<sup>303</sup> Sazanov, 1995 (1997), 94, fig. 3/28.2.

<sup>304</sup> Minčev, 1983, 12-13.

<sup>305</sup> Opaïț, 1996, 72.

<sup>306</sup> Bjelajac, 1996, 811/cat. nr. 155, fig. XXVIII.

<sup>307</sup> Piese inedite.

<sup>308</sup> Suceveanu, 1986, 117, pl. 16/4 – faza IV A; Opaïț, 1996, 72.

<sup>309</sup> Opaïț, 1991 A, 144/cat. nr. 92, pl. 15; Opaïț, 1996, 73, pl. 20/1; Topoleanu, 2000, 153-154/cat. nr. 403-406, pl. LI.

<sup>310</sup> Baumann, 1980, pl. 17/1; Opaïț, 1996, 72.

<sup>311</sup> Opaïț, Opaïț, Bănică, 1990, 26/cat. nr. 9; Opaïț, 1991 C, 30/cat. nr. 61, fig. 8.

<sup>312</sup> Dončeva-Petkova, Toptanov, 1982, 107, 113/cat. nr. 40-41, pl. VIII/2, 3.

<sup>313</sup> Robinson, 1959, 118-119, pl. 54.

<sup>314</sup> Sazanov, 1995 (1997), 94, fig. 2/26.

<sup>315</sup> Kuzmanov, Salkin, 1992, 53/cat. nr. 148, pl. X.

<sup>316</sup> Kuzmanov, Salkin, 1992, 53/cat. nr. 147, pl. X.

<sup>317</sup> Kuzmanov, 1985, 24-25/cat. nr. 133-135, pl. 13.

<sup>318</sup> Böttger, 1982, 122/cat. nr. 331, pl. 27 - piesa este însă inclusă în tipul III, forma 1.

<sup>319</sup> Piesă inedită.

<sup>320</sup> Sazanov, 1995 (1997), 92, fig. 1/16.



## TIPUL 17

În acest tip includem o singură piesă, ce are gura ușor evazată, gâtul scurt, corpul aproape cilindric, cu o ușoară ștrangulare la mijloc, baza probabil plată, torțile ovale în secțiune.

Dimensiunile acesteia sunt: H – 17 cm; Dg – 3,6 cm; Dm – 8,6 cm.

Amforeta, descoperită la Ibida, publicată de A. Opaț, a fost inclusă într-un cunoscut tip mediteranean (*Carthage Late Roman Amphora 3*), fiind considerată „fracționară”<sup>321</sup>. Profilul acesteia este însă complet diferit de al vaselor ce aparțin tipului amintit, iar pasta din care a fost realizată indică o proveniență pontică – poate chiar locală, având în vedere faptul că nu cunoaștem analogii.

## CONCLUZII

Din cele 17 tipuri de amfore romane pontice atestate până în prezent în zona Dunării de Jos (provincia Moesia Inferior, împărțită în epoca Dominatului în Scythia și Moesia Secunda), cinci se datează în secolele I–III p.Chr. (tipurile 1, 2, 4–6), 11 în sec. IV–VII (tipurile 7–17), iar unul (tipul 3) cunoaște o evoluție întinsă pe durata a cinci secole (I–VI p.Chr.)

Pe baza informațiilor de care dispunem în prezent, în lipsa unor cercetări sistematice a atelierelor ceramice din regiunea pontică, putem atribui, nu însă fără rezerve, fiecare tip de amforă centrelor de producție ale unei anumite zone (nord-pontică, vest-pontică sau sud-pontică) astfel:

- tipurile 1, 2, 5, 10 și 16 – centrelor nord-pontice, pe baza numărului mare de amfore descoperite în Peninsula Crimeea și la Olbia;
- tipurile 7, 9, 11–15 și 17 – centrelor vest pontice, datorită atestării acestora aproape în exclusivitate în provinciile Scythia Minor și Moesia Secunda și a descoperirii atelierului de la Telița, pentru tipul 7;
- tipul 8 – centrelor sud-pontice, deoarece până în prezent au fost descoperite două ateliere de producție, unul la Demirci (în teritoriul sinopeean) și altul la Alapi (în teritoriul heracleean);
- tipul 3 – atât centrelor nord-pontice, pe baza numărului mare de amfore descoperite în această zonă, cât și celor sud-pontice, datorită descoperirii atelierului de la Alapi;
- tipurile 4 și 6 – atât centrelor nord-pontice, cât și celor vest-pontice, având în vedere dimensiunile mari ale recipientelor (transportul acestora fiind dificil) și diferențele în ceea ce privește forma și structura pastei vaselor.

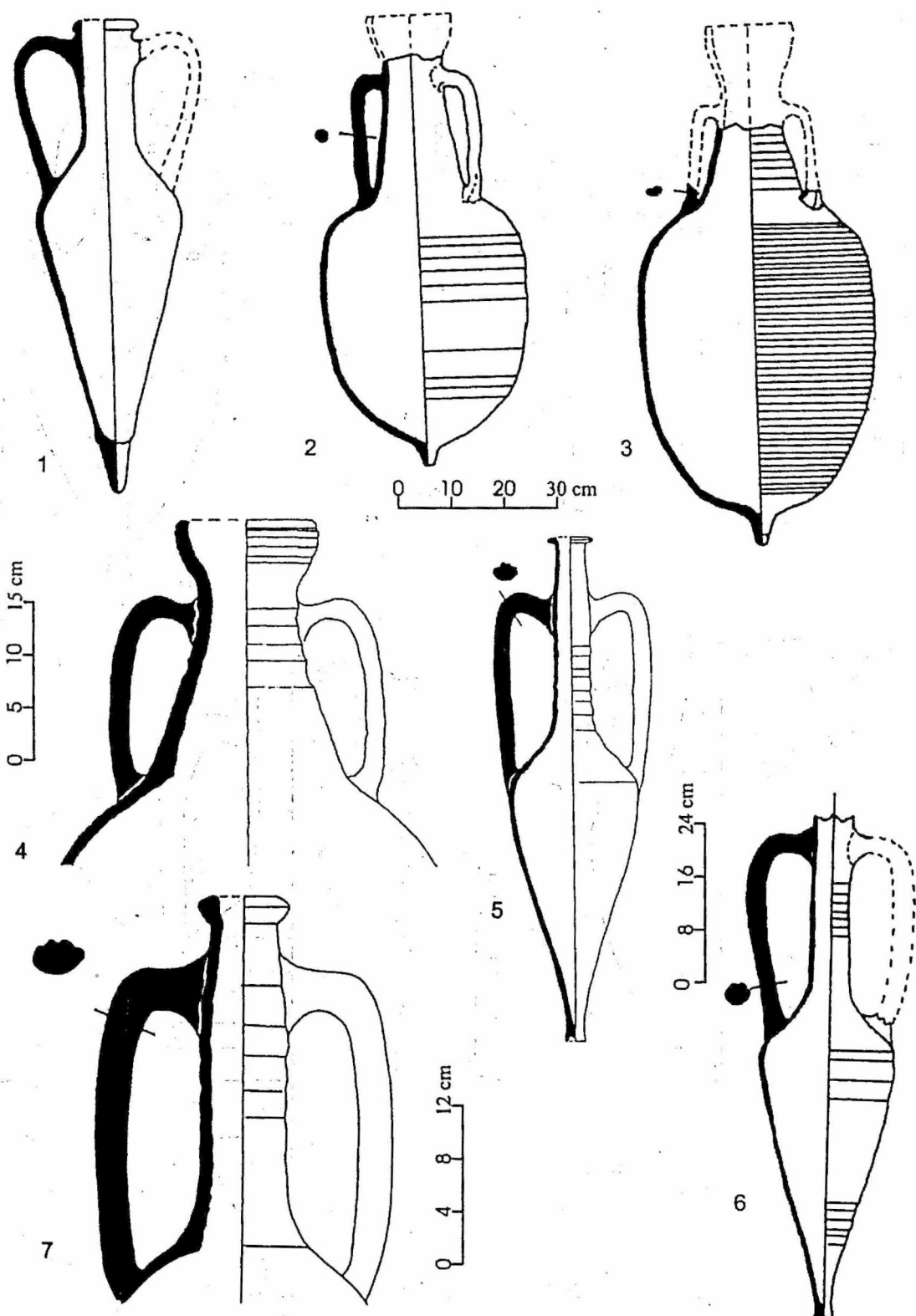
Din încercarea noastră de clasificare pe zone de producție a tipurilor de amfore pontice de la Dunărea de Jos, putem trage concluzia că în perioada romană timpurie predominau produsele realizate în nordul Mării Negre, iar în cea romano-bizantină vasele locale. Cercetările viitoare pot aduce noi date, sau cel puțin nuanțări în acest sens, ținând cont de faptul că același tip de recipiente putea fi produs în mai multe centre, situate în regiuni diferite. Astfel, pentru un tip de vase atestat cu precădere în nordul Mării Negre, în Moldova și în Moesia Inferior (tipul 3 – în special variantele A, B și C), a fost descoperit un atelier de producție în teritoriul heracleean.

Pe lângă amforele clasificate în cele 17 tipuri, mai există unele forme sigur pontice (după aria de atestare a acestora), pe care nu le-am inclus în lucrarea de față, deoarece piesele respective sunt fragmentare (buze sau baze) și nu știm cum arăta corpul lor, până în prezent nereconstituindu-se nici un profil.

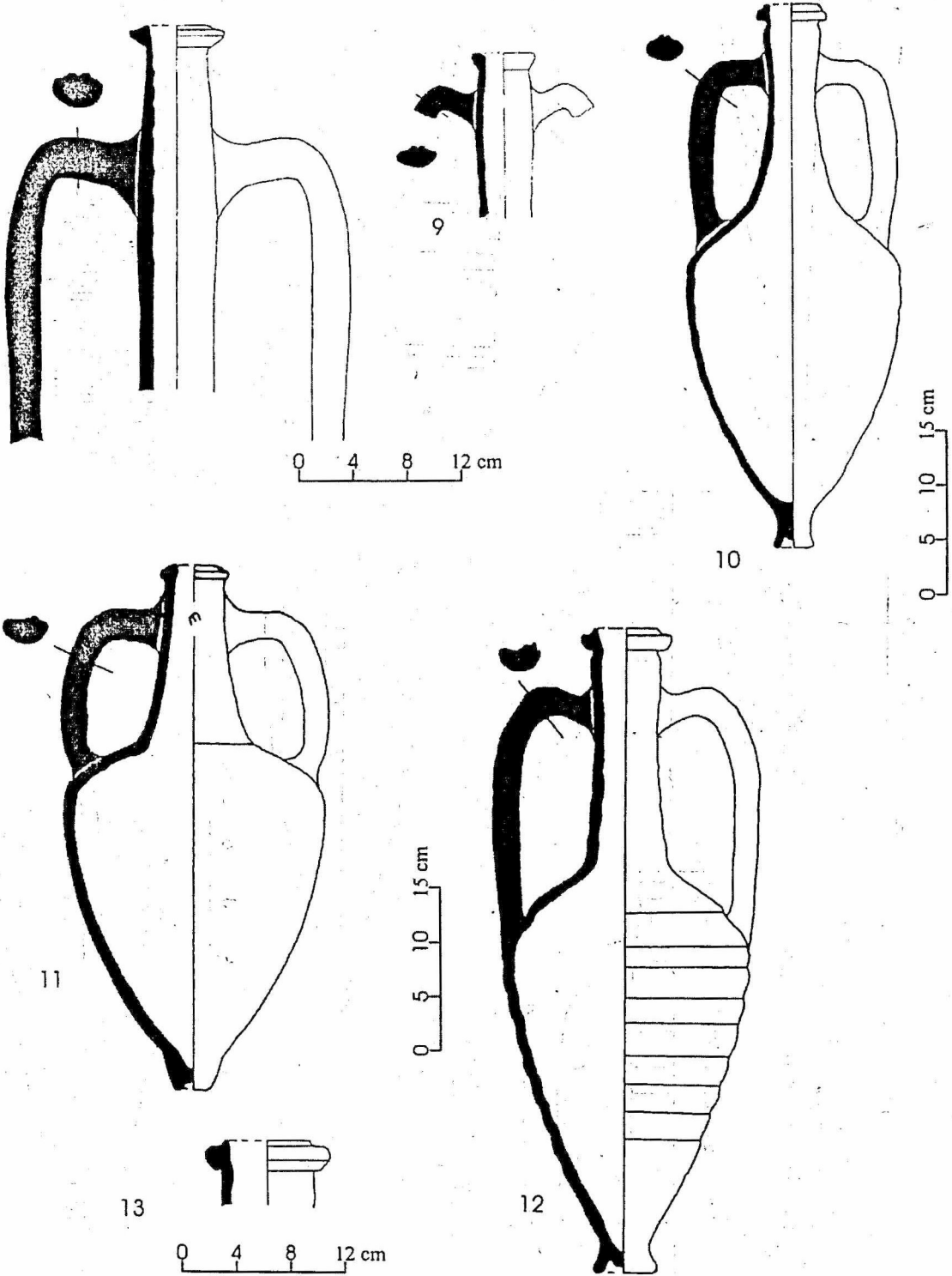
Unele tipuri de amfore mediteraneene au fost produse și în spațiul pontic. Pe baza rezultatelor cercetărilor din ultimii ani, am demonstrat faptul că tipul 8 a fost produs mai întâi la Seleucia, iar apoi a fost preluat de atelierele sinopeene și heracleene. Despre tipul 2, putem afirma că a fost produs atât în nordul Mării Negre, cât și într-un centru mediteranean, piesele din spațiul pontic având profilul ușor diferit de al celor descoperite la Atena, Roma, Berenice și în Hispania. Nu excludem posibilitatea producerii și în regiunea pontică a două tipuri de amfore est- mediteraneene foarte răspândite în toate provinciile Imperiului în perioada Dominatului, *Late Roman 1* și 2, lucru susținut de unii specialiști, chiar în lipsa descoperirii de ateliere sau a unor analize de laborator asupra pastei recipientelor<sup>322</sup>. În urma unor observații preliminare, am constatat că pasta unora dintre amforele *Late Roman 1* și 2 aflate în depozitele Muzeului de Arheologie din Tulcea, se aseamănă cu cea a unor recipiente sigur pontice.

<sup>321</sup> Opaț, 1996, 51, pl. 9/1.

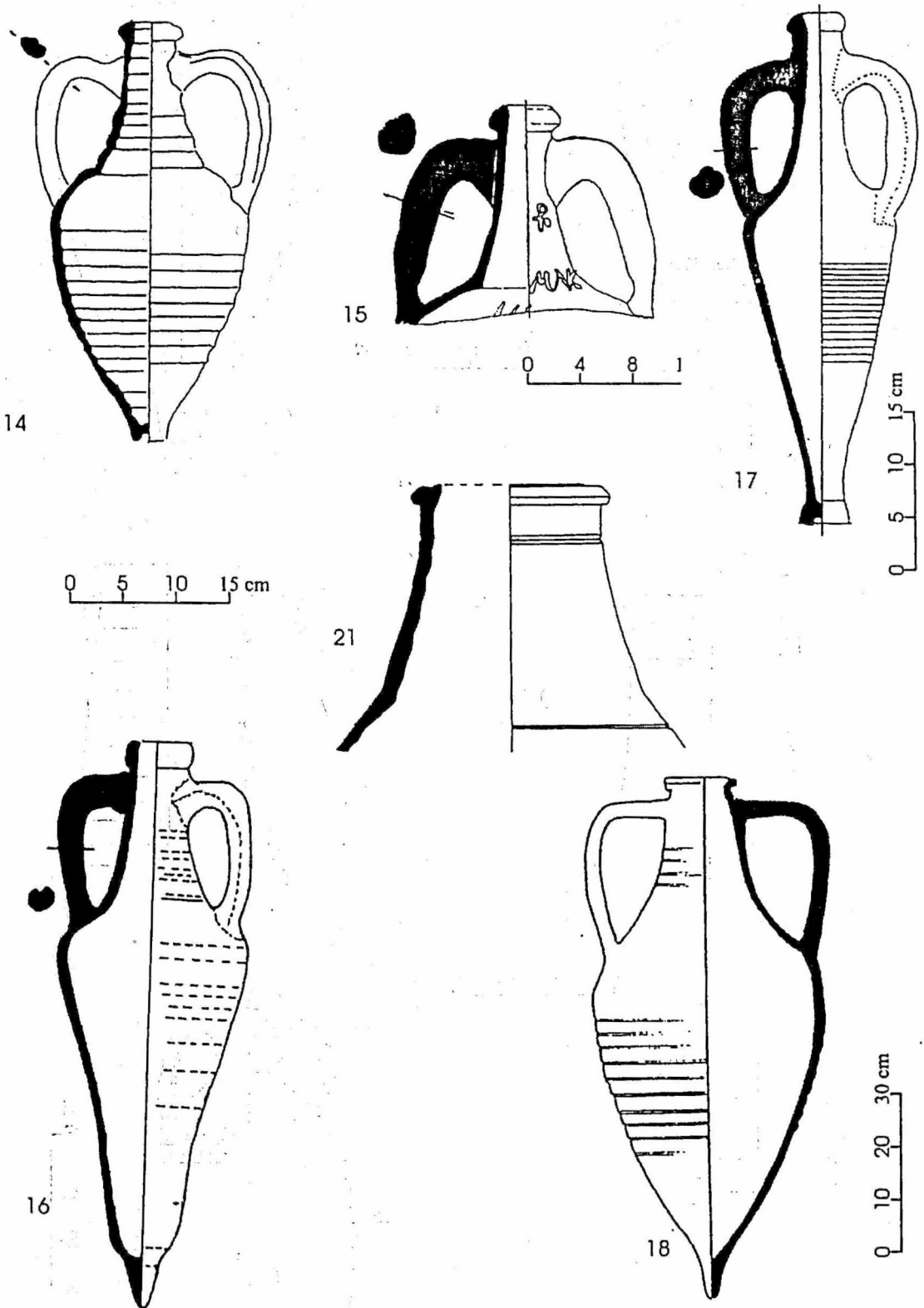
<sup>322</sup> Peacock, Williams, 1986, 82 (pentru *Late Roman Amphora 2*); Sciallano, Sibella, 1991, 100, 101 (pentru *Late Roman Amphora 1* și 2); Bjelajac, 1996, 67-76 (pentru *Late Roman Amphora 1* și 2, care sunt considerate „pontice”). Cu prilejul cercetării la Oltina a unor cuptoare pentru ars material tegular, au fost descoperite și amfore fragmentare aparținând tipurilor în discuție, dar nu poate fi demonstrată producerea acestor recipiente în situl amintit (Irimia, 1968, în special 404).



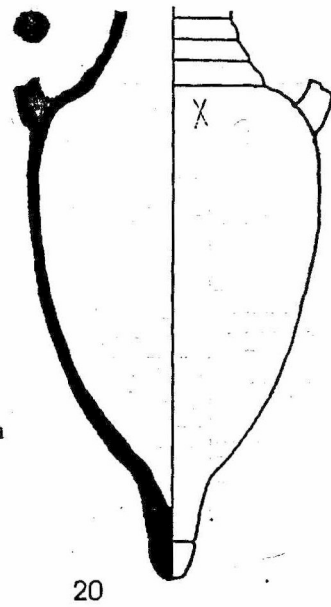
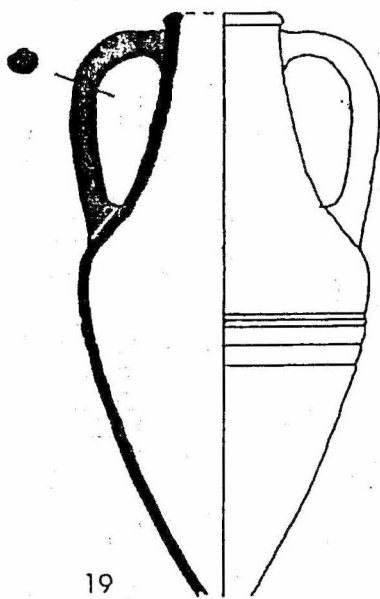
Planșa 1. Amfore tip 1 (nr. 1), tip 2 (nr. 2-4), tip 3, varianta A (nr. 5-7).



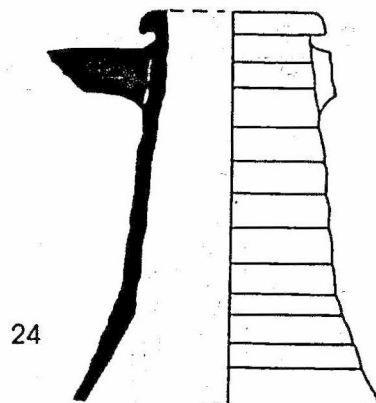
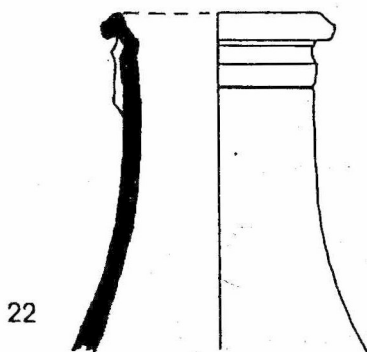
Planșa 2. Amfore tip 3, varianta A (nr. 8-9), tip 3, varianta B (nr. 10-13).



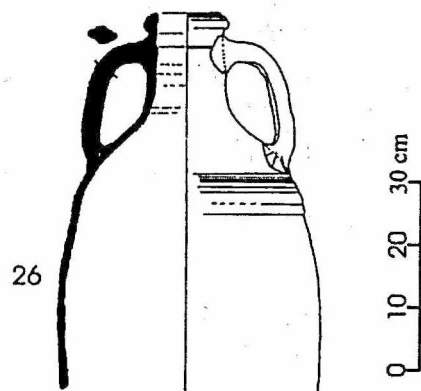
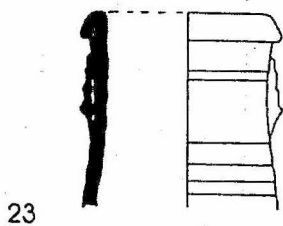
Plansa 3. Amfore tip 3, varianta C (nr. 14-15), tip 3, varianta D (nr. 16), tip 3, varianta E (nr. 17), tip 4 (nr. 18, 21).



0 10 20 30 cm



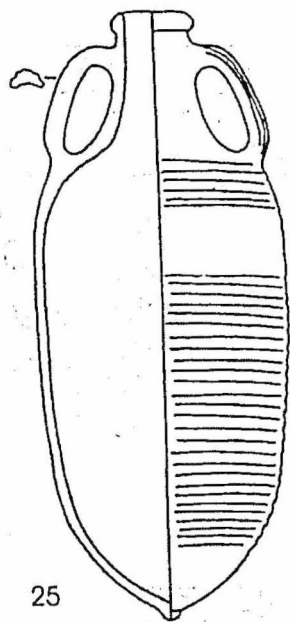
0 5 10 15 cm



0 10 20 30 cm

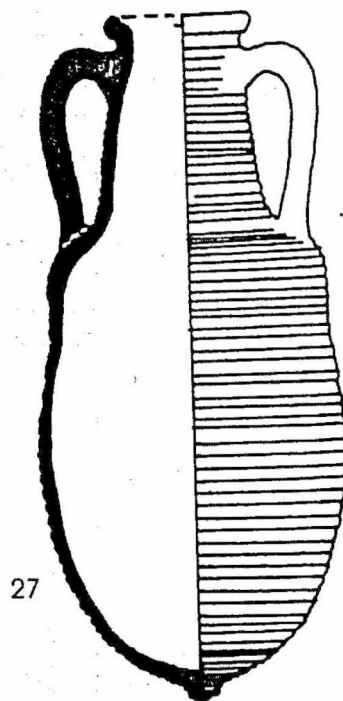
Planșa 4. Amfore tip 4 (nr. 19-20, 22-24), tip 5 (nr. 26).



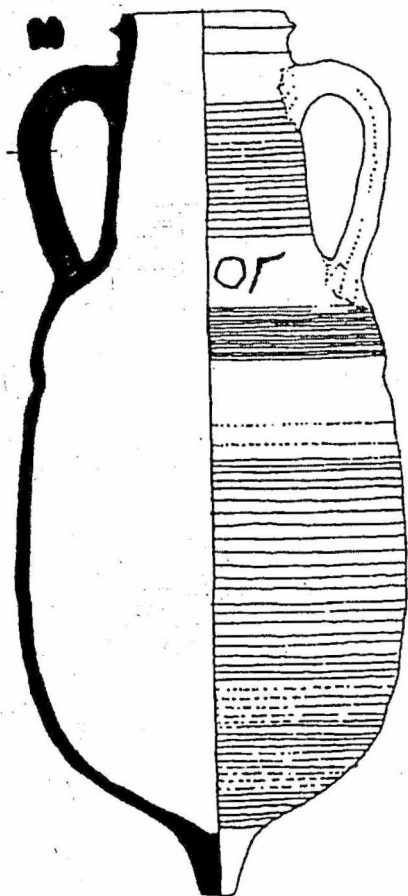


25

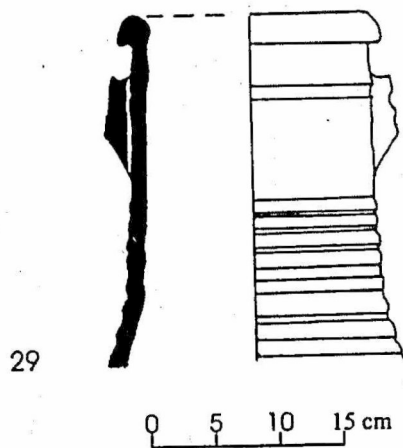
0 10 20 30 cm



27

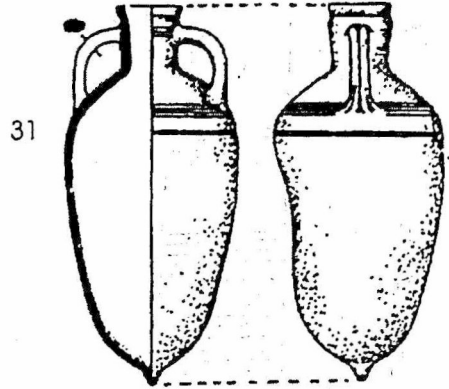
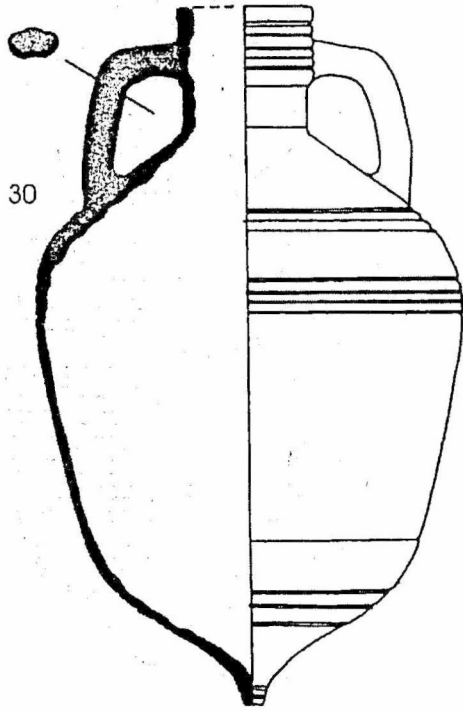


28

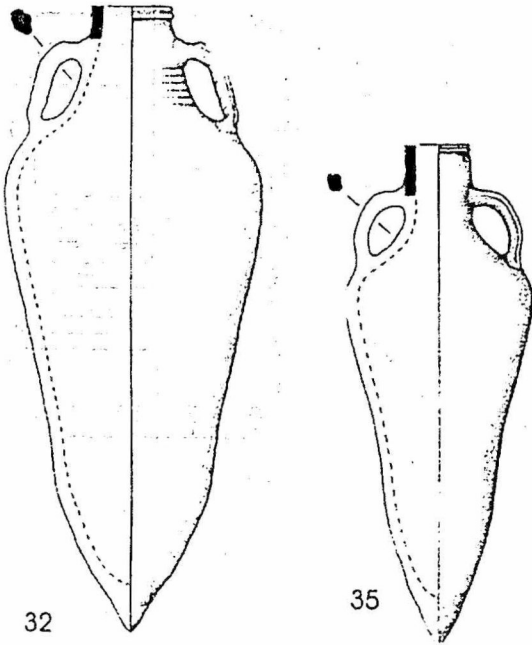
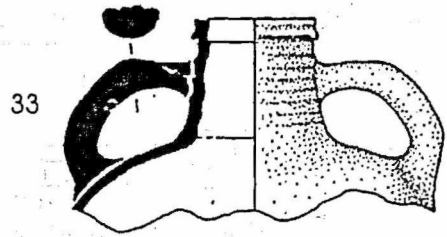


29

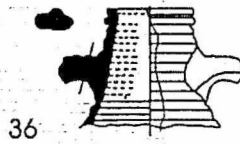
0 5 10 15 cm



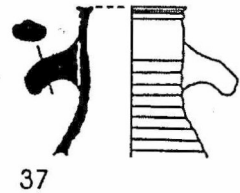
0 5 10 15 cm



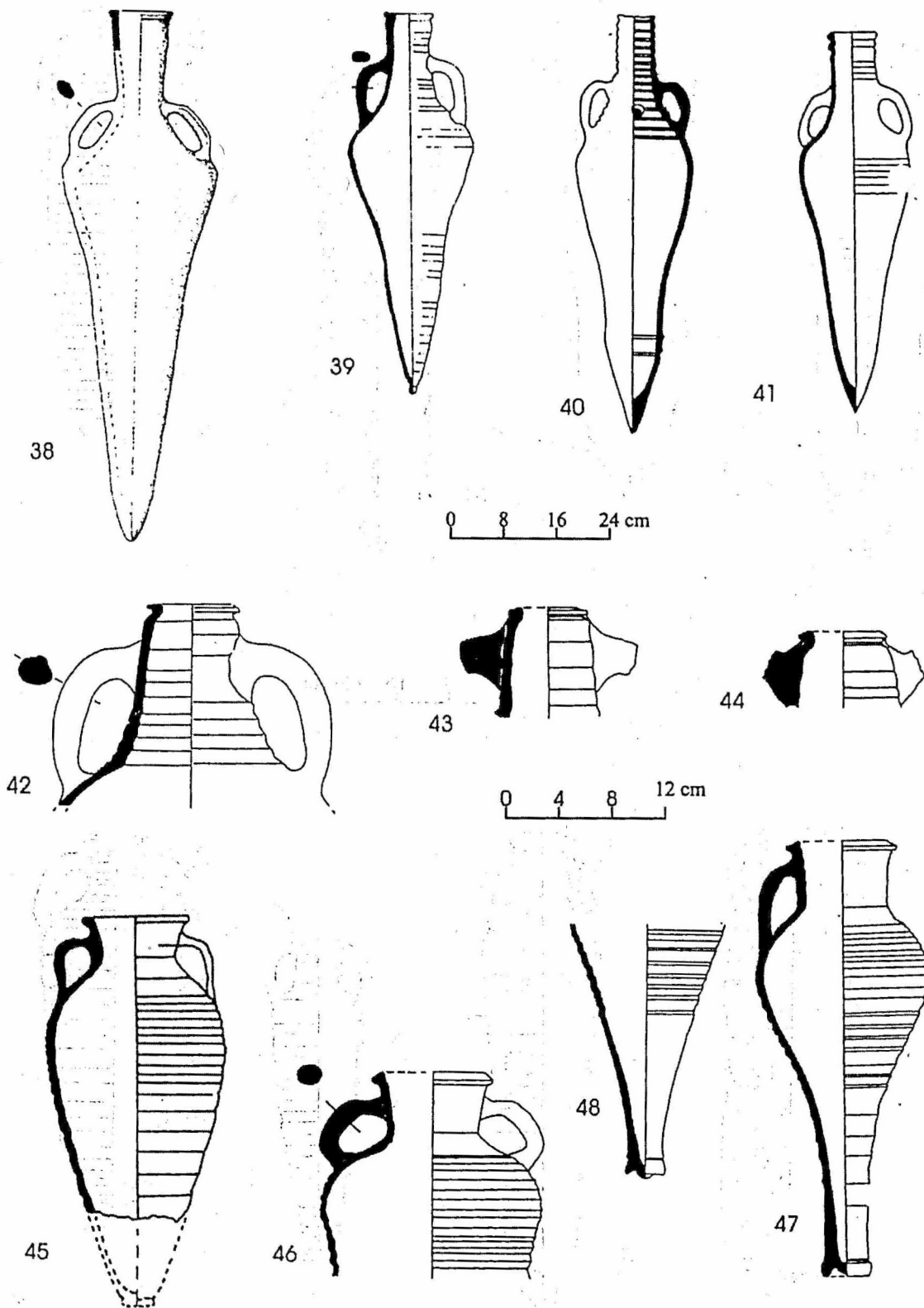
0 5 10 15 cm



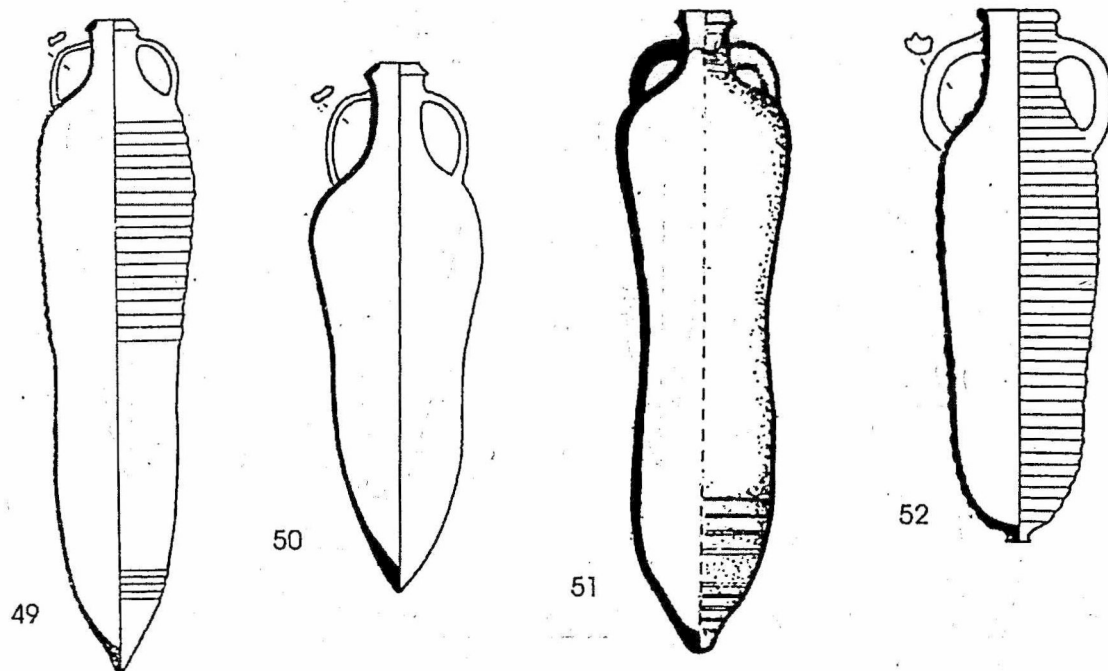
0 8 16 24 cm



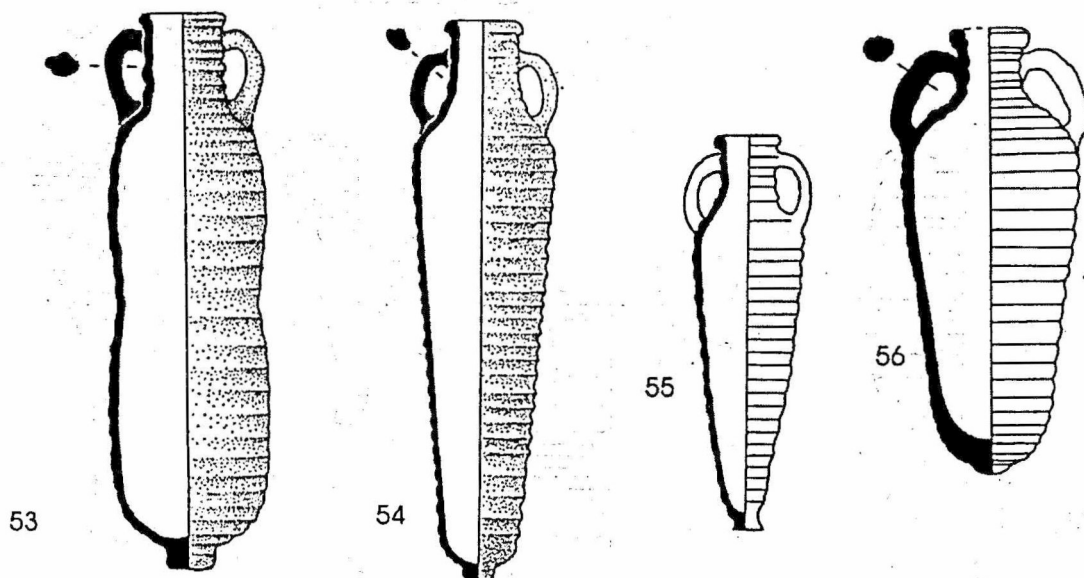
Planşa 6. Amfore tip 7, varianta A (nr. 30) , tip 7, varianta B (nr. 31), tip 8, varianta A (nr. 32-34), tip 8, varianta B (nr. 35-37).



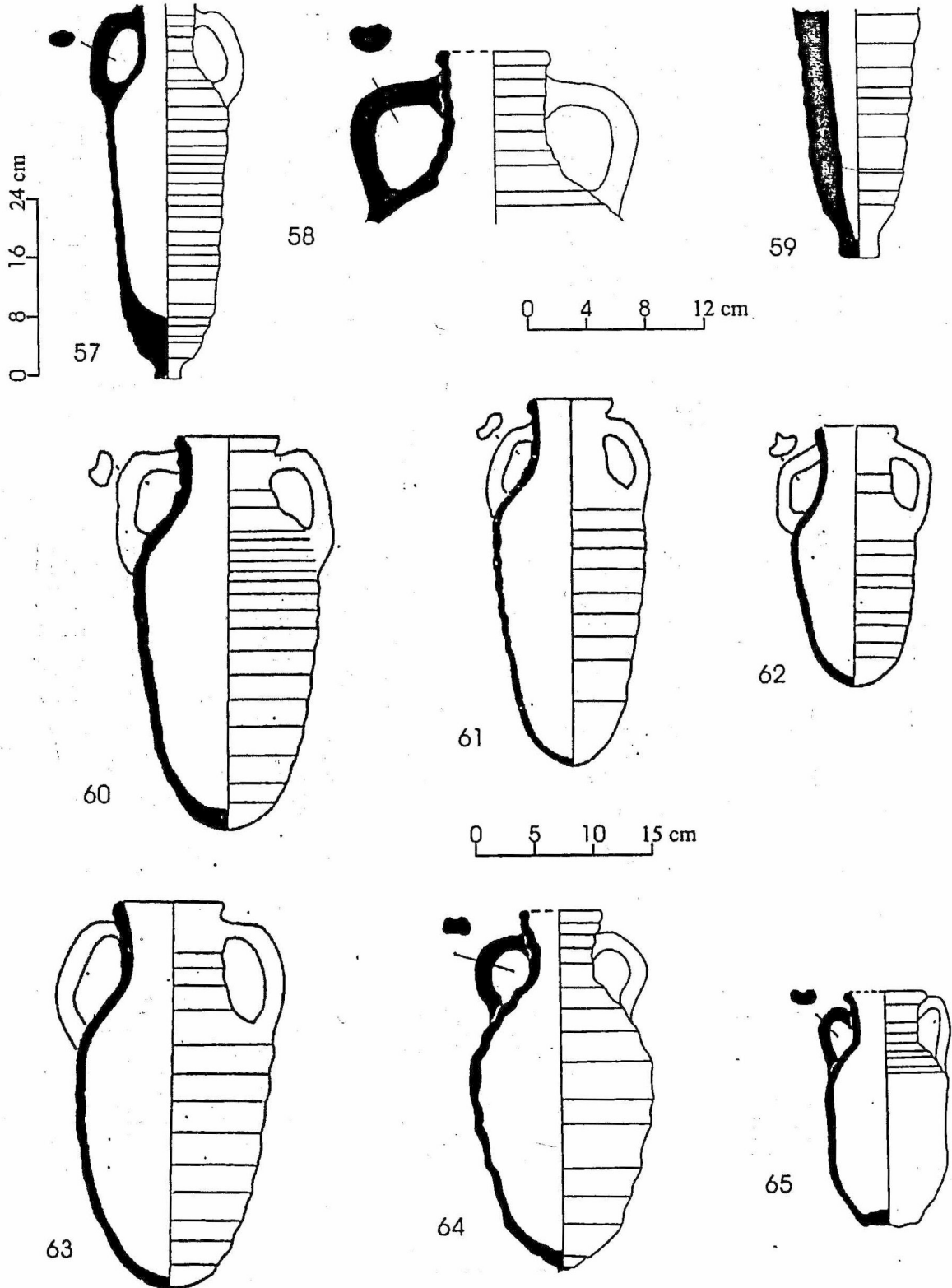
Planșa 7. Amfore tip 8, varianta C (nr. 38-41), tip 8, varianta D (nr. 42-44), tip 9, varianta A (nr. 45-46), tip 9, varianta B (nr. 47-48).



0 8 16 24 cm

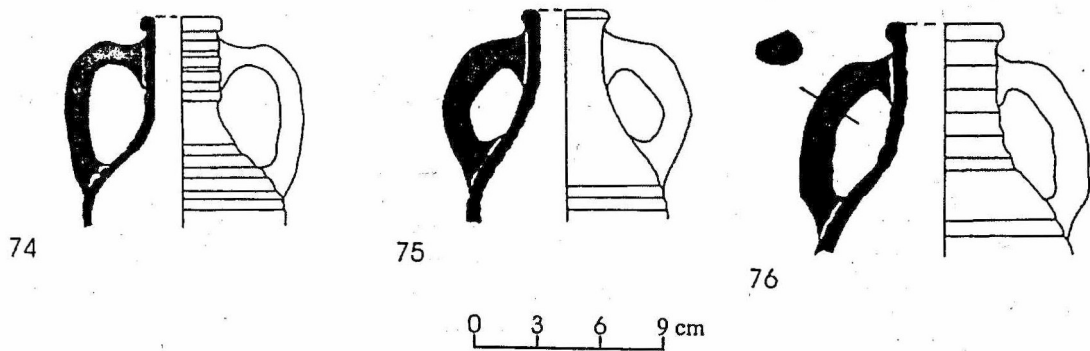
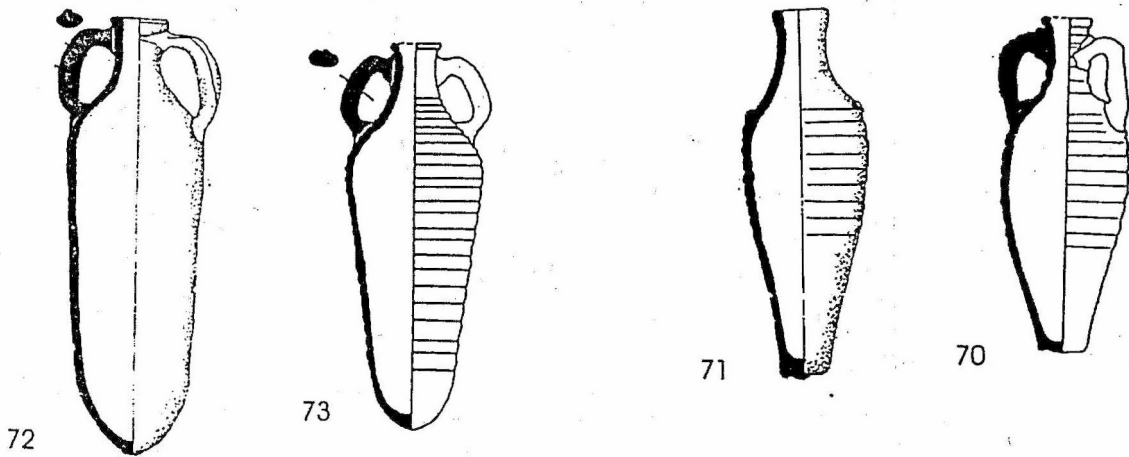
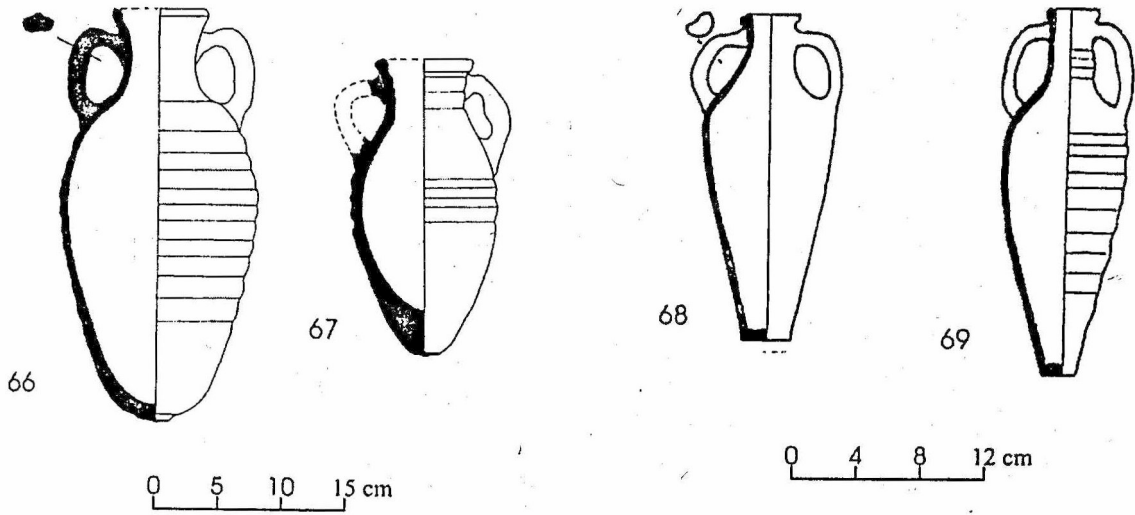


Plansa 8. Amfore tip 10 (nr. 49-51), tip 11 (nr. 52-56).

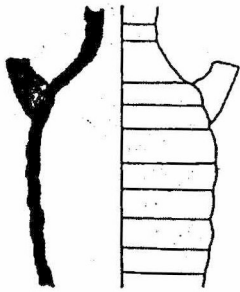


Plansa 9. Amfore tip 11 (nr. 57-59), tip 12 (nr. 60-65).

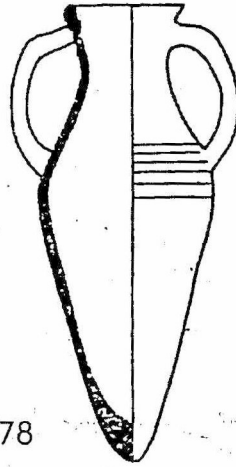




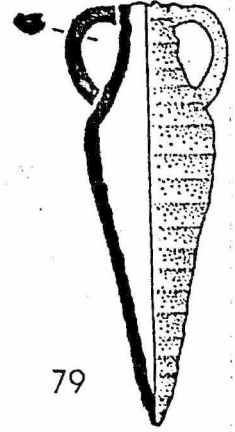
Planșa 10. Amfore tip 12 (nr. 66-67), tip 13 (nr. 68-71), tip 14 (nr. 72-76).



77



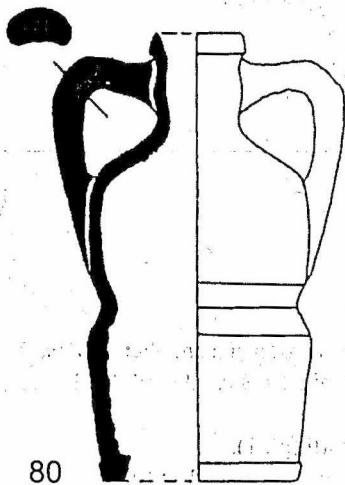
78



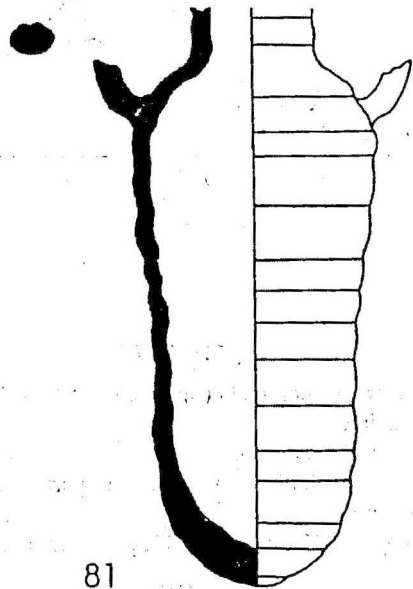
79

0 3 6 9 cm

0 5 10 15 cm

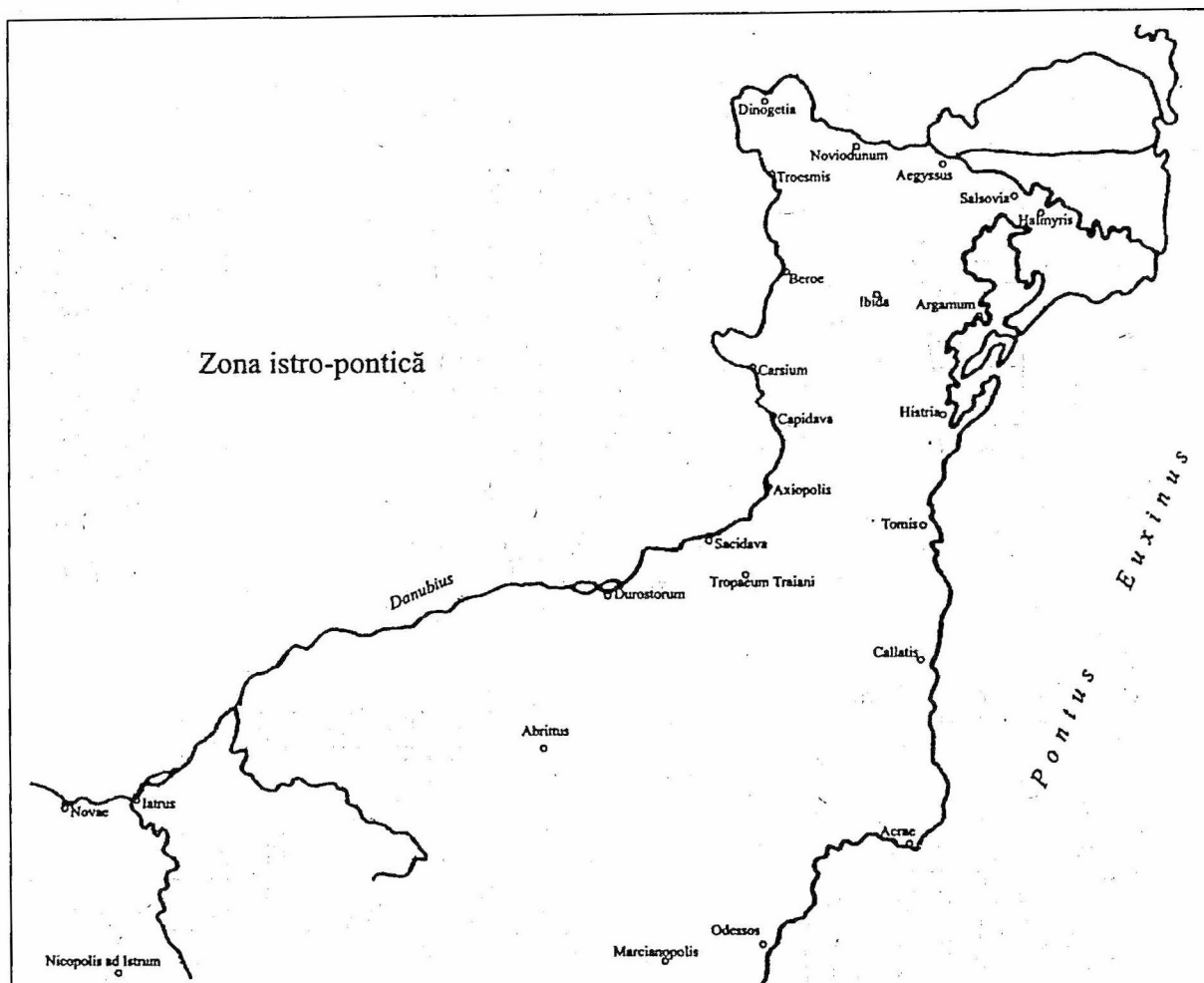


80



81

Planșa 11. Amfore tip 14 (nr. 77), tip 15 (nr. 78-79), tip 16 (nr. 80), tip 17 (nr. 81).



Planșa 12. Zona istro-pontică.

## CATALOG

### TIPUL 1

1. 1.\*\* Aproape completă (lipsește o toartă) (pl. 1).
2. Ld – Crimeea.
3. H-90; Dg-12; Dm-26.
4. Pastă roz-gălbuie, cu nisip și particule negre în compoziție.
5. Bibliografie: Zeest, 1960, 111, pl. XXIX/69.

### TIPUL 2

1. 2.\* Aproape completă (lipsește gura) (pl. 1).
2. Ld – Aegysus; context – sec. II p.Chr.
3. Hp-80; Dm-43.
4. Pastă roșie-cărămizie, angobă proprie.
5. Bibliografie: Opaît, 1980 A, 296, pl. IV/3.

1. 3.\* Aproape completă (lipsesc gura și torțile) (pl.1).
2. Hp-85; Dm-50.
3. Ld – Horia; context – sec. II p. Chr.

4. Aceeași culoare a pasteii și a angobei ca la nr. 2.
5. Bibliografie: Opaît, 1980 A, 296, pl. IV/2.

1. 4. Gură, gât și torți (pl. 1).
2. Ld – Troesmis; context – sec II p.Chr.
3. Hp-33, Dg-13,6.
4. Aceeași culoare a pasteii și a angobei ca la nr. 2.
5. Piesă inedită, inv. nr. 42368.

### TIPUL 3

#### Varianta A

1. 5. Completă, restaurată (pl. 1).
2. Ld – Noviodunum.
3. H-76; Dg-6,8; Dm-19,5.
4. Pastă bej-gălbuie, cu nisip în compoziție, angobă proprie.
5. Piesă inedită, inv. nr. 24812.

1. 6\*. Aproape completă (lipsește gura) (pl. 1).
2. Ld – Dinogetia.
3. Hp-75; Dm-19.
4. Capacitate – 5,5 l (cca. 10 *sextarii*).
5. Aceeași pastă și angobă ca la nr. 5.
6. Bibliografie: Opaît, 1980 A, 301, pl. VI/1.

1. 7. Gură, gât și torți (pl. 1).
2. Ld – Isaccea-Suhat; context – sec. I p.Chr.
3. Hp-30,8; Dg-6,8.
4. Aceeași pastă și angobă ca la nr. 5.
5. Piesă inedită.

1. 8. Gură, gât și torți (pl. 2).
2. Ld – Aegyssus, sec. I–II p.Chr.
3. Hp-31; Dg-6,8.
4. Pastă de culoare bej, cu particule albe și maronii în compoziție, angobă proprie.
5. Piesă inedită, inv. nr. 25683.
1. 9. Gură, gât și torți (pl. 2).
2. Ld – Noviodunum.
3. Hp-19,8; Dg-7,6.
4. Pastă bej-cărămizie, angobă proprie.
5. Piesă inedită, inv. nr. 33325.

#### Varianta B

1. 10. Completă (pl. 2).
2. Ld – Sfântu Gheorghe (în Dunăre).
3. H-60,4; Dg-7,6; Dm-23,2.
4. Pastă de culoare bej-gălbui, cu nisip, pietricele și mica albă în compoziție.
5. Piesă inedită.

1. 11. Completă (pl. 2).
2. Ld – Portița (în Marea Neagră).
3. H-48,7; Dg-6,4; Dm-24.
4. Capacitate – 5 l.
5. Pastă bej-gălbui, cu particule albe și negre în compoziție, angobă proprie.
6. Pe gât, amfora prezintă o șampilă – E – probabil că este vorba de o marcă de fabricant.
7. Piesă inedită, inv. nr. 39596.

1. 12. Completă, restaurată (pl. 2).
2. Ld – Făgărașu Nou; context: sec. II–III.
3. H-59,6; Dg-8,4; Dm-23,2.
4. Pastă bej-gălbui, cu nisip și pietricele în compoziție, angobă proprie.
5. Piesă inedită, inv. nr. 27720.

1. 13. Gură și gât (pl. 2).
2. Ld – Noviodunum.
3. Hp-4,8; Dg-9,2.
4. Pastă portocalie, cu particule albe și maronii în compoziție, angobă proprie.
5. Piesă inedită.

#### Varianta C

1. 14.\*\* Completă (pl. 3).
2. Ld – Tanais; context – sec. I p.Chr. (!).
3. H-40; Dg-6; Dm-18.
4. Pastă bej, cu particule negre în compoziție.
5. Bibliografie: Arsen'eva, Kassab-Tezgör, Naumenko, 1997, 189/cat. nr. 3.2.1, fig. 16.

1. 15.\* Gură, gât și torți (pl. 3).
2. Ld – Topraichioi; context – sec. IV–V.
3. Hp-21; Dg-7,2.
4. Pastă de culoare bej, cu mici particule albe și negre în compoziție, angobă proprie.
5. Pe gât, piesa prezintă *dipinto* cu vopsea roșie – o monogramă și trei litere, MAK, conținute probabil de un antroponim.
6. Bibliografie: Opaît, 1991 B, 221, pl. 27/3.

#### Varianta D

1. 16.\* Completă (pl. 3).
2. Ld – Plopu.
3. H-53,5; Dg-5,8; Dm-15,3.
4. Capacitate – 4 l.
5. Pastă bej-gălbui, cu particule negre și maronii în compoziție, angobă proprie.
6. Bibliografie: Opaît, 1980 A, 301, pl. VI/2.

#### Varianta E

1. 17.\* Completă (pl. 3).
2. Ld – Beroe; context – sec. IV.
3. H-44; Dg-5,6; Dm-14,5.
4. Capacitate – 1,8 l.
5. Pastă roz-gălbui, cu particule negre și mica albă și aurie în compoziție, angobă proprie.  
Pe gât, piesa prezintă *dipinto* roșu.
6. Bibliografie: Opaît, 1980 A, 302, 304, pl. VII/6.

#### TIPUL 4

1. 18.\* Completă (pl. 3).
2. Ld – Tomis; context – sec. II–III.
3. H-99; Dg-18; Dm-47.
4. Pastă roșie-cărămizie, cu impurități în compoziție.
5. Bibliografie: Rădulescu, 1976, 103-104, pl. III/3 a.

1. 19. Aproape completă (lipsește baza), restaurată (pl. 4).
2. Ld – nordul Dobrogei.
3. Hp-93; Dg-19; Dm-46.
4. Pastă roșie-cărămizie, cu mica albă în compoziție, angobă proprie.
5. Piesă inedită, inv. nr. 38580.

1. 20. Aproape completă (lipsesc gura și torțile) (pl. 4).
2. Ld – Argamum; context – sec. II–III.
3. Hp-90; Dm-43.
4. Aceeași pastă și angobă ca la nr. 19.
5. Piesă inedită, inv. nr. 44317.

1. 21. Gură și gât (pl. 3).
2. Ld – Telița-Valea Morilor; context – sec. IV.
3. Hp-26; Dg-20.
4. Pastă cărămie, cu particule albe în compoziție, angobă maronie.
5. Piesă inedită.

1. 22. Gură și gât (pl. 4).
2. Ld – Argamum.
3. Hp-27; Dg-18,8.
4. Pastă gri-cărămizie, angobă roșie-cărămizie.
5. Piesă inedită, inv. 1703.

1. 23. Gură și gât (pl. 4).
2. Ld – Noviodunum.
3. Hp-15,5; Dg-17.
4. Pastă roșie-cărămizie, cu nisip și particule albe și negre în compoziție, angobă proprie.
5. Piesă inedită, inv. nr. 33306.

1. 24. Gură și gât (pl. 4).
2. Ld – Revărsarea.
3. Hp-31; Dg-14.
4. Pastă gri-cărămizie, cu oxizi de fier în compoziție, angobă proprie.
5. Piesă inedită, inv. nr. 42981.

#### TIPUL 5

1. 25.\*\* Completă (pl. 5).
2. Ld – Olbia; context – sfârșitul sec. II – mijlocul sec. III.
3. H-96; Dg-12; Dm-32.
4. Pastă roșie-portocalie, cu nisip și particule albe și negre în compoziție.
5. Bibliografie: Krapivina, 1993, 97, fig. 30/1.

1. 26.\* Gură, gât, torți și porțiuni ale corpului (pl. 4).
2. Ld – Greci; context – perioada romană târzie (!).
3. Hp-59,5; Dg-13,5; Dm-41.
4. Pastă roșie-cărămizie, cu particule albe și maronii în compoziție, angobă albicioasă.
5. Bibliografie: Opaît, 1991 A, pl. 24.

#### TIPUL 6

1. 27.\* Completă (pl. 5).
2. Ld. – Histria; context – sec. VI (!).
3. H-108; Dg-23; Dm-48.
4. Pastă roșie-cărămizie.
5. Bibliografie: Dimitriu, Zirra, Condurachi, 1954, 455, fig. 378.

1. 28.\* Completă, restaurată (pl. 5).
2. Ld. Greci; context – sec. II-III.
3. H-138; Dg-30; Dm-62.
4. Pastă roșie-cărămizie, cu mica aurie și particule de calcar în compoziție, angobă proprie.
5. Bibliografie: Opaît, 1980 A, 308, pl. IX/3.

1. 29. Gură și gât (pl. 5).
2. Ld – nordul Dobrogei.
3. Hp-27,6; Dg-21.
4. Pastă roșie-cărămizie, cu particule albe în compoziție, angobă proprie.
5. Piesă inedită, inv. nr. 38684.

#### TIPUL 7

##### Varianta A

1. 30.\* Completă, restaurată (pl. 6).
2. Ld – Telița – Valea Morilor; context – sec. IV.
3. H-56; Dg-10,8; Dm-33,6.
4. Pastă cărămie-cafenie, cu cioburi pisate în compoziție, angobă bej-cafenie.
5. Bibliografie: Baumann, 1995, 423, pl. IX/1.

##### Varianta B

1. 31.\* Completă (pl. 6).
2. Ld – Telița – Valea Morilor; context – sec. IV.
3. H-30; Dg-5; Dm-14.
4. Aceeași pastă și angobă ca la nr. 30.
5. Bibliografie: Baumann, 1995, 423, pl. IX/2.

#### TIPUL 8

##### Varianta A

1. 32.\*\* Completă (pl. 6).
2. Ld – Demirci; context – sfârșitul sec. IV – mijlocul sec. V.
3. H-79; Dg-11,5; Dm-33.
4. Pastă roșie-portocalie.
5. Bibliografie: Garlan, Kassab-Tezgör, 1996, 327, 331, fig. 9.

1. 33.\* Gură, gât și torți (pl. 6).
2. Ld – Iatrus; context – prima jumătate a sec. IV (!).
3. Hp-29; Dg-10,5.
4. Pastă roșie-portocalie, angobă proprie.
5. Bibliografie: Böttger, 1982, 96/cat. nr. 14, pl. 21.

1. 34. Fragment gură, gât și toartă (pl. 6).
2. Ld – Ibidă.
3. Hp-15; Dg-11,6.
4. Pastă roșie-portocalie, cu mica albă și aurie și granule albe și negre în compoziție, angobă proprie.
5. Piesă inedită, inv. nr. 41721.

##### Varianta B

1. 35.\*\* Completă (pl. 6).
2. Ld – Demirci; context – sfârșitul sec. IV – mijlocul sec. V.
3. H-64; Dg-8,3; Dm-24.
4. Pastă roșie-portocalie.
5. Bibliografie: Garlan, Kassab-Tezgör, 1996, 331, fig. 10.

1. 36.\* Gură și gât (pl. 6).
2. Ld – Topraichioi; context – sec. IV-VI (!).
3. Hp-9,6; Dg-8,7.
4. Pastă cărămie, cu piroxen, particule alb-gălbui, cuarț și oxid de fier în compoziție, angobă proprie.
5. Bibliografie: Opaît, 1991 B, 218, pl. 24/2.



1. 37.\* Gură, gât și torți (pl. 6).
2. Ld – Halmyris; context – sfârșitul sec. IV – începutul sec. V.
3. Hp-12; Dg-9.
4. Pastă cărămie deschisă, cu granule de calcar, oxid de fier și mica argintie în compoziție, angobă proprie.
5. Bibliografie: Topoleanu, 2000, 155/cat. nr. 410, pl. LI.

#### Varianta C

1. 38.\*\* Completă (pl. 7).
2. Ld – Demirci; context – sfârșitul sec. IV – mijlocul sec. V.
3. H-79,2; Dg-8,5; Dm-23.
4. Pastă roșie-portocalie.
5. Bibliografie: Garlan, Kassab-Tezgör, 1996, 331, fig. 11.
1. 39\* Completă (pl. 7).
2. Ld – Topraichioi; context – sec. IV–V.
3. H-58; Dg-7,5; Dm-19,5.
4. Pastă cărămie, cu particule negre și maronii în compoziție, angobă proprie.
5. Bibliografie: Opaît, 1991 B, 219, pl 25/1.

1. 40.\* Completă (pl. 7).
2. Ld – Tomis.
3. H-64,5; Dg-6; Dm-18,5.
4. Pastă de culoare portocalie.
5. Bibliografie: Rădulescu, 1976, 108, pl. X/4 a.

1. 41.\* Completă (pl. 7).
2. Ld – Iatrus; context – sec. VI.
3. H-57,5; Dg-8,5; Dm-20.
4. Pastă de culoare portocalie.
5. Bibliografie: Kuzmanov, 1985, 17/cat. nr. 67, pl. 7.

#### Varianta D

1. 42.\*\* Gură, gât și torți (pl. 7).
2. Ld – Tanais; context – sfârșitul sec. IV – începutul sec. V.
3. Hp-16,2; Dg-7,2.
4. Pastă de culoare maron, cu particule negre în compoziție.
5. Bibliografie: Arsen'eva, Kassab-Tezgör, Naumenko, 1997, 190/cat. nr. 6.2.1, fig. 23.

1. 43. Fragment gură și gât (pl. 7).
2. Ld – Noviodunum,
3. Hp-8,6; Dg-6,2.
4. Pastă bej-portocalie, cu mica albă și particule albe și negre în compoziție, angobă roșie-portocalie.
5. Piesă inedită.

1. 44. Fragment gură și gât (pl. 7).
2. Ld – Noviodunum.
3. Hp-5,7; Dg-6,8.
4. Aceeași pastă și angobă ca la nr. 43.
5. Piesă inedită.

#### TIPUL 9

##### Varianta A

1. 45.\* Aproape completă (lipsește baza) (pl. 7).
2. Ld – Odessos; context – sec. IV.

3. Hp-22,9; Dg-8,6; Dm-14,7.
4. Pastă bej-gălbuie, angobă proprie.
5. Bibliografie: Minčev 1983, 11-12/cat. nr. 12, pl. V/1.

1. 46. Aproape completă (lipsește baza) (pl. 7).
2. Ld – Beroe.
3. Hp-15,4; Dg-9,1; Dm-16,4.
4. Aceeași pastă și angobă ca la nr. 45.
5. Piesă inedită.

#### Varianta B

1. 47. Completă (pl. 7).
2. Ld – Beroe.
3. H-33; Dg-8,4; Dm-13,2.
4. Capacitate – 1,1 l (cca. 2 sextarii).
5. Aceeași pastă și angobă ca la nr. 45.
6. Piesă inedită.

1. 48. Bază (pl. 7).
2. Ld – Beroe.
3. Hp-22.
4. Aceeași pastă și angobă ca la nr. 45.
5. Piesă inedită.

#### TIPUL 10

1. 49.\*\* Completă (pl. 8).
2. Ld – Messambria; context – sec. V.
3. H-82,5; Dg-7; Dm-20.
4. Pastă roșie-portocalie, cu nisip și piroxen în compoziție.
5. Bibliografie: Kuzmanov, 1985, 16/cat. nr. 58, pl. 6.

1. 50.\* Completă (pl. 8).
2. Ld – Odessos; context – sec. VI–VII.
3. H-67,5; Dg-6; Dm-21,5.
4. Aceeași pastă ca la nr. 49.
5. Bibliografie: Kuzmanov, 1985, 16/cat. nr. 62, pl. 6.

1. 51.\* Completă (pl. 8).
2. Ld – Histria; context – sec. VI.
3. Nu sunt date dimensiunile piesei, ci doar cele medii ale amforelor acestui tip.
4. Aceeași pastă ca la nr. 49.
5. Bibliografie: Scorpan, 1976, 165, pl VIII/6.

#### TIPUL 11

1. 52.\* Completă (pl. 8).
2. Ld – Odessos.
3. H-68; Dg-10,5; Dm-21.
4. Pastă roșie-cărămie, angobă albicioasă.
5. Bibliografie: Kuzmanov, 1985, 21/cat. nr. 94, pl. 10.

1. 53.\* Completă (pl. 8).
2. Ld – Iatrus; context – a doua jumătate a sec. IV.
3. H-70; Dg-10,5; Dm-20.
4. Aceeași pastă și angobă ca la nr. 52.
5. Bibliografie: Böttger, 1982, 108/cat. nr. 168, pl. 26.

1. 54.\* Completă (pl. 8).
2. Ld – Iatrus; context – sec. VI.
3. H-70; Dg-9,7; Dm-19.
4. Aceeași pastă și angobă ca la nr. 52.
5. Bibliografie: Böttger, 1982, 140/cat. nr. 559, pl. 27.

1. 55.\* Completă (pl. 8).
2. Ld – Acræe; context – începutul sec. VII.
3. H-50; Dg-8,5; Dm-14.
4. Aceeași pastă și angobă ca la nr. 52.
5. Bibliografie: Kuzmanov, 1985, 21/cat. nr. 100, pl. 10.

1. 56. Completă, restaurată (pl. 8).
2. Ld – nordul Dobrogei.
3. H-56,3; Dg-10; Dm-22,4.
4. Aceeași pastă și angobă ca la nr. 52.
5. Piesă inedită.

1. 57. Aproape completă (lipsește gura) (pl. 9).
2. Ld – Plopu.
3. Hp-51,2; Dm-16,4.
4. Aceeași pastă și angobă ca la nr. 52.
5. Piesă inedită.

1. 58. Fragment gură, gât și toartă (pl. 9).
2. Ld – Aegyssus.
3. Hp-12; Dg-8.
4. Aceeași pastă și angobă ca la nr. 52.
5. Piesă inedită.

1. 59. Bază (pl. 9).
2. Ld – Argamum; context – sec. VI.
3. Hp-17.
4. Aceeași pastă și angobă ca la nr. 52.
5. Piesă inedită.

#### TIPUL 12

1. 60.\* Completă (pl. 9).
2. Ld – Odessos.
3. H-34; Dg-7,8; Dm-15.
4. Pastă de culoare roșie.
5. Bibliografie: Kuzmanov, 1985, 23/cat. nr. 115, pl. 12.

1. 61.\* Completă (pl. 9).
2. Ld – Odessos.
3. H-31; Dg-6,5; Dm-12,5.
4. Aceeași pastă ca la nr. 60.
5. Bibliografie: Kuzmanov, 1985, 23/cat. nr. 118, pl. 12.

1. 62.\* Completă (pl. 9).
2. Ld – Odessos.
3. H-22; Dg-7; Dm-12,5.
4. Aceeași pastă ca la nr. 60.
5. Bibliografie: Kuzmanov, 1985, 23/cat. nr. 124, pl. 12.

1. 63.\* Completă (pl. 9).
2. Ld – Acræe; context – începutul sec. VII.
3. H-33; Dg-9; Dm-16.
4. Aceeași pastă ca la nr. 60.
5. Bibliografie: Kuzmanov, 1985, 23/cat. nr. 114, pl. 12.

1. 64.\* Completă, restaurată (pl. 9).
2. Ld – Halmyris; context – începutul sec. VII.

3. H-31,6; Dg-7,4; Dm-17,2.
4. Pastă roșie-cărămizie, cu oxid de fier și granule de calcar în compoziție, angobă proprie.
5. Bibliografie: Topoleanu, 2000, 152/cat. nr. 399, pl. L.

1. 65.\* Completă (pl. 9).
2. Ld – Halmyris; context – sfârșitul sec. VI.
3. H-19,6; Dg-7,2; Dm-10,4.
4. Pastă gri-cenușie, cu oxid de fier în compoziție, angobă proprie.
5. Bibliografie: Topoleanu, 2000, 153/cat. nr. 401, pl. L.

1. 66. Completă, restaurată (pl. 10).
2. Ld – Argamum.
3. H-32,8; Dg-7,6; Dm-15,7.
4. Pastă roșie-cărămizie, cu mica albă în compoziție, angobă proprie.
5. Piesă inedită, inv. nr. 44150.

1. 67. Completă, restaurată (pl. 10).
2. Ld – Beroe.
3. H-23,7; Dg-8; Dm-12.
4. Aceeași pastă și angobă ca la nr. 66.
5. Piesă inedită, inv. nr. 34373.

#### TIPUL 13

1. 68.\* Completă (pl. 10).
2. Ld – Odessos.
3. H-25; Dg-3,5; Dm-8.
4. Pastă de culoare gri-roșiatică.
5. Bibliografie: Kuzmanov, 1985, 24/cat. nr. 132, pl. 13.

1. 69.\* Completă (pl. 10).
2. Ld – Odărci.
3. H-23,5; Dg-3,5; Dm-7,5.
4. Aceeași pastă ca la nr. 69.
5. Bibliografie: Kuzmanov, 1985, 24/cat. nr. 131, pl. 13.

1. 70.\* Completă (pl. 10).
2. Ld – Histria; context – sec. VI.
3. H-21; Dg-3,2; Dm-8,1.
4. Pasta nu este descrisă.
5. Bibliografie: Dimitriu, Zirra, Condurachi, 1954, 455, fig. 381.

1. 71.\* Aproape completă (lipsesc tortile) (pl. 10).
2. Ld – Halmyris; context – mijlocul sec. VI.
3. H-23; Dg-3,6; Dm-8.
4. Pastă de culoare gri-cenușie, angobă proprie.
5. Bibliografie: Opaiț, 1991 A, 142/cat. nr. 76, pl. 11.

#### TIPUL 14

1. 72.\* Completă (pl. 10).
2. Ld – Halmyris; context – a doua jumătate a sec. VI.
3. H-35; Dg-4,8; Dm-11.
4. Pastă cărămizie, cu oxid de fier și pietricele albe în compoziție, angobă albicioasă.
5. Bibliografie: Opaiț, 1991 A, 144/cat. nr. 92, pl. 15.

1. 73.\* Completă, restaurată (pl. 10).
2. Ld – Halmyris; context – sfârșitul sec. VI.
3. H-31,2; Dg-4; Dm-10,8.
4. Pastă roșie-cărămizie, cu oxid de fier, granule de calcar și mica argintie în compoziție, angobă albicioasă.
5. Bibliografie: Topoleanu, 2000, 153/cat. nr. 404, pl. LI.
1. 74. Fragmentară (partea superioară) (pl. 10).
2. Ld – Argamum.
3. Hp-10; Dg-4.
4. Pastă roșiatică, cu particule albe în compoziție, angobă albicioasă.
5. Piesă inedită, inv. nr. 1683.

1. 75. Fragmentară (partea superioară) (pl. 10).
2. Ld – Argamum.
3. Hp-10; Dg-4,2.
4. Pastă cărămizie, angobă proprie, urme de ardere secundară.
5. Piesă inedită, inv. nr. 1684.

1. 76. Fragmentară (partea superioară) (pl. 10).
2. Ld – Argamum.
3. Hp-11; Dg-5,5.
4. Pastă roșie-portocalie, cu mica albă în compoziție, angobă alburie.
5. Piesă inedită.

1. 77. Fragmentară (lipsesc gura, tortile și baza) (pl. 11).
2. Ld – Argamum.
3. Hp-11; Dm-7,5.
4. Pastă gri-cărămizie, cu mica albă în compoziție, angobă albicioasă.

## 5. Piesă inedită

## TIPUL 15

1. 78.\* Completă (pl. 11).
2. Ld – Odessos.
3. H-30; Dg-7,5; Dm-11.
4. Pastă de culoare roz.
5. Bibliografie: Kuzmanov, 1985, 25/cat. nr. 135, pl. 13.

1. 79.\* Aproape completă (lipsește gura) (pl. 11).
2. Ld – Iatrus; context - prima jumătate a sec. V.
3. Hp-28; Dm-12.
4. Pastă de culoare brun-roșiatică.
5. Bibliografie: Böttger, 1982, 122/cat. nr. 331, pl. 27.

## TIPUL 16

1. 80. Aproape completă (lipsesc gura și tortile) (pl. 11).
2. Ld – nordul Dobrogei.
3. Hp-37,8; Dm-16,2.
4. Pastă bej-cărămizie, cu particule negre în compoziție, angobă bej.
5. Piesă inedită.

## TIPUL 17

1. 81.\* Aproape completă (lipsesc porțiuni ale corpului și bazei) (pl. 11).
2. Ld – Ibida.
3. H-17,5; Dg-3,7; Dm-8,6.
4. Pastă de culoare maron, angobă proprie; pe interior piesa prezintă urme de smolire).
5. Bibliografie: Opaît, 1991 A, pl. 21.

## Notă

Amforele care nu prezintă nici un simbol după numărul de catalog sunt inedite, au fost descoperite în nordul Dobrogei și se găsesc în depozitele Muzeului de Arheologie din Tulcea, cele marcate cu \* sunt edite și au fost descoperite în provinciile Scythia și Moesia Secunda, iar cele cu \*\* provin din afara provinciilor menționate. Am considerat necesară includerea în catalog a celor din urmă, deoarece în zona Dunării de Jos nu sunt cunoscute exemplare întregi.

În catalog și în prezentarea pe tipuri a amforelor am utilizat următoarele abrevieri:

- Ld – locul descoperirii;
- H – înălțimea;
- Hp – înălțimea păstrată;
- Dg – diametrul gurii;
- Dm – diametrul maxim;
- Db – diametrul bazei;

- cat. nr. – numărul de catalog;

- inv. nr. – numărul de inventar (Muzeu de Arheologie Tulcea).

Toate dimensiunile sunt date în centimetri.

Numărul din catalog corespunde cu cel din planșe.

Tabelul 1

Tipurile de amfore pontice atestate la Dunărea de Jos – zonele de producție și datarea

TIPUL DE AMF.	ZONA DE PRODUCȚIE	DATAREA
1	Nordul Mării Negre	sec. I–II p.Chr.
2	Bazinul Mării Mediterane și nordul Mării Negre	sfârșitul sec. I – mijlocul sec. III p.Chr.
3-var. A	nordul și sudul Mării Negre	sfârșitul sec. I – sec. II p.Chr.
3-var. B	nordul și sudul Mării Negre	sec. II–III
3-var. C	nordul și sudul Mării Negre	sec. II–VI
3-var. D	?	sec. III–IV?
3-var. E	nordul Mării Negre	sec. IV

4	nordul și vestul Mării Negre	sec. II-IV
5	nordul Mării Negre	sfârșitul sec. II – mijlocul sec. III
6	nordul și vestul Mării Negre	sec. II-III
7-var. A	vestul Mării Negre	sec. IV
7-var. B	vestul Mării Negre	sec. IV
8-var. A	sudul Mării Negre	sfârșitul sec. IV – sec. V
8-var. B	sudul Mării Negre	sfârșitul sec. IV – sec. V
8-var. C	estul Mării Mediterane și sudul Mării Negre	sec. III – al treilea sfert al sec. VII
8-var. D	sudul Mării Negre	sfârșitul sec. IV – începutul sec. V
9-var. A	vestul Mării Negre	sec. IV-V
9-var. B	vestul Mării Negre	sec. IV-V?
10	nordul Mării Negre	sec. IV – al treilea sfert al sec. VII
11	vestul Mării Negre	mijlocul sec. IV – începutul sec. VII
12	vestul Mării Negre	mijlocul sec. V – începutul sec. VII
13	vestul Mării Negre	sfârșitul sec. V – începutul sec. VII
14	vestul Mării Negre	mijlocul sec. VI – începutul sec. VII
15	vestul Mării Negre	a doua jumătate a sec. VI
16	vestul Mării Negre	Primul sfert al sec. VII
17	vestul Mării Negre	?

Tabelul 2

Repartiția procentuală a tipurilor de amfore romane pontice de la Novae, pe nivelurile de locuire romane timpurii (*apud* Dyczec 1996)

TIPUL DE AMFORE	PROCENTAJ (% DIN NUMĂRUL AMFORELOR)
1	0,8
2	6,8
3-var. A	9,6
3-var. B	3,9
3-var. C	5,4
3-total (var. A, B și C)	18,9

Tabelul 3

Amforele romano-bizantine de la Iatrus (campaniile 1975–1981). Numărul de exemplare și repartiția procentuală pe niveluri (*apud* Böttger 1991)

TIP DE AMF.	1 1/2 sec. IV-nr.	1 1/2 sec. IV-%	2 1/2 sec. IV-nr.	2 1/2 sec. IV-%	1 1/2 sec. V-nr.	1 1/2 sec. V-%	2 1/2 sec. V și sec. VI-nr.	2 1/2 sec. V și sec. VI-%	total (sec. IV- VI)-nr.	total (sec. IV-VI)- %
8-var. A și B	10	5,5	17	4,7	34	3,2	0	0	61	3,2
8-var. C	0	0	8	2,2	19	1,7	0	0	27	1,2
8-total (var. A, B și C)	10	5,5	25	6,9	53	4,9	0	0	88	4,4
11	0	0	6	3,3	65	6	0	0	71	3,6

Tabelul 4

Amforele romano-bizantine de la Topraichioi. Numărul de exemplare și repartitia procentuală (apud Opaïț 1991)

TIP DE AMFORE	NR. DE PIESE	REPARTIȚIA PROCENTUALĂ (% DIN NR. AMFORELOR)
8-var. A	19	4,1
8-var. B	2	0,4
8-var. C	49	10,7
8-var. D	5	1,1
8-total	75	16,3
11	29	6,3

Tabelul 5

Amforele romano-bizantine de la Halmyris. Numărul de exemplare și repartitia procentuală (apud Topoleanu 2000)

TIP DE AMFORE	NR. DE PIESE	REPARTIȚIA PROCENTUALĂ (% DIN NR. AMFORELOR)
11	71	8,9
12	65	7,9
14	19	2,4

## BIBLIOGRAFIE

- Abadie, C., 1987 (1989), Les amphores protobyzantines d'Argos, în *Recherches sur la céramique byzantine*, 47-56.
- Agulnicov, S., Bubulici, V., 1999, Tumul sarmatic din sec. I p. Chr. de lângă satul Cazaclia, în *Thraco-Dacica*, 20, 287-307.
- Alexandrescu, P., 1957, Sectorul necropolei tumulare, în *Condurachi*, Em. și colaboratori, Șantierul arheologic Histria, MCA, 4, 55-69.
- Alexandrescu, P., 1961, Sectorul „necropolei tumulare”, în *Condurachi*, Em. și colaboratori, Șantierul arheologic Histria, MCA, 7, 255-264.
- Alexandrescu, P., 1966, Necropola tumulară. Săpături 1955-1961, în Em. Condurachi (coordonator), *Histria*, II, București, 133-294, 501-535.
- Almagro, M., 1955, *Las Necropolis de Ampurias*, vol. II, Barcelona.
- Angelescu, M.V., 1998, Ceramica, în Suceveanu, Al., *Fântânele. Contribuții la studiul vieții rurale în Dobrogea romană*, București, 217-234, pl. VII-XXIV.
- Angheliescu, N., 1971, Figurine romane din lut ars de la Durostorum, în *Pontica*, 4, 289-296.
- Antonova, I.A., Danilenko, V., Ivașuta, V., Kadeev, V., Romanciuc, A., 1971, Srednevekovje amfori Kersonesa, în *Antičnaja drevnost i srednieveka*, 7, Sverdlovsk, 81-101.
- Ardeț, A., 1998, Amforele romane din Dacia (secolele II-IV d. Chr.), Cluj-Napoca, 1998 (teză de doctorat – manuscris).
- Arsen'eva, T., Kassab-Tezgör, D., Naumenko, S., 1997, Un dépôt d'amphores à pate claire. Commerce entre Héraclée du Pont et Tanais à l'époque romaine, *Anatolia Antiqua*, 5, 187-198.
- Badoux, J., 1996, *Les amphores du nord-est de la Gaule (territoire français). Contribution à l'histoire de l'économie provinciale sous l'Empire romain*, Paris.
- Barnea, Al., 1974, Descoperiri noi în preajma Dinogetiei, în *SCIIVA*, 25, 1, 103-114.
- Barnea, I., 1960, Date noi despre Axiopolis, în *SCIV*, 11, 1, 69-80.
- Barnea, I., 1966, L'incendie de la cité de Dinogetia au VI<sup>e</sup> siècle, în *Dacia*, N. S., 10, 237-259.
- Barnea, I., 1969, O casă romană târzie de la Dinogetia, în *SCIV*, 20, 245-266.
- Barnea, I., 1974 (1977), Noi descoperiri la Noviodunum, în *Peuce*, 6, 103-121.
- Baumann, V.H., 1980, Observații topo-stratigrafice asupra locuirii de la Troesmis (casetele 1-40), în Simion, G. și colab., Șantierul arheologic Troesmis, în *Peuce*, 8, 159-196.
- Baumann, V.H., 1983, Ferma romană din Dobrogea, Tulcea.
- Baumann, V.H., 1991, Un nou cuptor de ars material tegular, descoperit în ferma romană târzie de la Telița, punctul „La Pod” (jud. Tulcea), în *Peuce*, 10, vol. I, 105-107, vol. II, 103-110.
- Baumann, V. H., 1995, Așezări rurale antice în zona gurilor Dunării. Contribuții arheologice la cunoașterea habitatului rural (sec. I-IV p. Chr.), Tulcea.



- Baumann, V. H., 1996, La céramique utilitaire du IV<sup>e</sup> siècle fabriquée par „l'officina romana” de Valea Morilor (Telița, dép. de Tulcea), în RCFR Acta, 33, Abingdon, 45-58.
- Baumann, V. H., 1997, La céramique utilitaire du IV<sup>e</sup> siècle fabriquée par „l'officina romana” de Valea Morilor (Telița, département de Tulcea), în Benea, D. (ed.), Études sur la céramique romaine et daco-romaine de la Dacie et de la Mesie Inferieure, Timișoara, 31-53, pl. I-XIV.
- Beltrán Lloris, M., 1970, Las anforas romanas en España, Zaragoza.
- Bezeczky, T., 1994, Amphorenphunde vom Magdalensberg und aus Panonien. Ein Vergleich. Mit einem mineralogisch-petrographischen Beitrag von Josza, S., Sauer, R., Szakmany, G., Veiszburg, T., Klagenfurt.
- Bichir, Gh., 1967, La civilisation des carpes (II<sup>e</sup>-III<sup>e</sup> siècle de n.é.) a la lumière des fouilles archéologiques de Poiana-Dulcești, de Butnărești et de Pădureni, în Dacia, N.S., 11, 177-244.
- Bichir, Gh., 1973, Cultura carpică, București.
- Bichir, Gh., 1984, Geto-dacii din Muntenia în epoca romană, București.
- Bjelajac, L., 1996, Amfore Gornjo Mezijskog Podunavlja, Beograd.
- Blasquez Martinez, J. M., Remesal Rodriguez, J., Rodriguez Almeida, E., 1994, Excavaciones arqueológicas en el Monte Testacio (Roma), Madrid.
- Bockisch, G., Böttger, B., 1967, Spätromische und frühbyzantinische Keramik, în Klio, 47, 209-256.
- Bogdan-Cătănciu, I., Barnea, Al., 1979, VIII. Ceramica și descoperiri mărunte, în Barnea, Al., Barnea I. (coordonator), Bogdan-Cătănciu, I., Mărgineanu-Cârstoiu, M., Tropaeum Traiani I. Cetatea, București, 177-226.
- Böttger, B., 1980, Die Gefäßkeramischen aus dem Kastell Iatrus (V R Bulgarien), EAZ, 21, 427-436.
- Böttger, B., 1982, Die Gefäßkeramischen aus dem Kastell Iatrus, în Iatrus-Krivina, II, 33-148.
- Böttger, B., 1990, Zur Lebensmittelversorgung des Niedermösischen Kastells Iatrus (4.-6. JH.), în Vettters, H., Kandler, M., Akten des 14. Internationalen Limeskongresses 1986 in Carnuntum. Der Römische Limes in Österreich, Heft, 36/2, Wien, 925-930.
- Böttger, B., 1991, Die Gefäßkeramischen Funde (1975-1981), în Iatrus-Krivina, IV, 157-166, pl. 45-54.
- Brudiu, M., 1976, O amforă cu ulei de măsline din sec. II-III e. n. descoperită la Scheia, jud. Galați, în Muzeul Național, 3, 159-163.
- Brudiu, M., 1980, Săpăturile de salvare din „castellum” de pământ (secolele II-III e. n.) descoperit la Galați, în MCA. A XIV-a sesiune anuală de rapoarte, Tulcea, 314-320.
- Brukner, O., 1981, Rimška keramika u Jugoslovenskom delu provincije Donje Panonije, Beograd.
- Bucovață, M., 1998, Raport preliminar privind cercetările arheologice cu caracter de salvare din Constanța, strada Sulmonei nr. 7, în Pontica, 31, 171-200.
- von Bülow, G., 2000, Ammerkungen zur Keramik aus dem spätantiken Limeskastell Iatrus (Moesia Secunda), în RCFR. Acta, 36, Abingdon, 211-216.
- Callender, M., 1965, Roman Amphorae (with index of Stamps), London.
- Carre, M.-B., Gagdis-Robin, V., Hesnard, A., Tchernia, A., 1995, Recueil de timbres sur les amphores romaines (1987-1988), Aix-en-Provence.
- Căpitanu, V., 1992, Noi contribuții la cunoașterea civilizației geto-dacice în bazinul Siretului mijlociu. Dava de la Răcătău, în Carpica, 30/1, 131-192.
- Căpitanu, V., Alexianu, M., 1985, Amfore cu inscripții descoperite în dava de la Răcătău (jud. Bacău), în Carpica, 17, 75-80.
- Cheluță-Georgescu, N., 1974, Complexe funerare din sec. VI e. n. la Tomis, în Pontica, 7, 363-376.
- Coja, M., 1974 (1977), Cuptoare antice descoperite în raza cetății de pe Capul Doloșman, în Peuce, 6, 163-179.
- Comas I Sola, M., 1997, Baetulo. Les marques d'anfora, Badalona.
- Cosma, V., 1973, Prospectări arheologice submarine, în BMI, 42, 1, 31-38.
- Covacev, Z., 1981 (1983), Cercetările din sectorul V al cetății Capidava, în MCA. A XV-a sesiune anuală de rapoarte, Brașov, 361-366.
- Dačevskaia, O. D., 1991, Pozdnie skify v Krymu, în Archeologija SSSR, 1-7, Moskva.
- Diaconu, Gh., 1965, Târgșor. Necropola din secolele III-IV e.n., București.
- Dimitriu, S, Zirra, Vi, Condurachi, Em., 1954, Ceramica, în Histria. Monografie arheologică, vol. I, 363-463.
- Dončeva-Petkova, L, Toptanov, D., 1982, Ranovizantijska keramika ot s. Odarci, Tolbuhinski okrąg, în Izvestija Varna, 18, 103-116.
- Dragomir, I.T., 1984, Vestigii milenare în patrimoniul Muzeului județean de istorie Galați – Colecția Dr. Alexandru Nestor Macelariu, în Peuce, 9, 157-185, 565-584.
- Dressel, H., 1879, Di un grande deposito di anfore rinvenuto nel nuovo quartiere del Castro Pretorio, în Bulletino della Commissione Archaeologica Comunale di Roma, 7, 36-112, 143-196.
- Dyczec, P., 1996, Novae. Une forteresse de la Première Légion Italique. Remarques concernant les amphores romaines aux I<sup>er</sup>-III<sup>e</sup> siècles ap. J.-C., în Revue des archéologues et historiens d'art de Louvain, 29, Louvain-la-Neuve, 23-40.
- Elefterescu, D., 1985, Un cuptor roman pentru ceramică de la Durostorum, în CCDJ, 1, 83-85.
- Empereur, J.Y., Picon, M., 1986, A la recherche des fours d'amphores, în BCH Suppl., 13 1986, 103-126.
- Empereur, J.Y., Picon, M., 1986 (1989), Les régions de production d'amphores impériales en Méditerranée orientale, în Amphores romaines et histoire économique, 223-248.
- Falkner, R.K., 1999, The pottery, in Poulter A. G., Falkner, R. K., Shepherd, J. D, Nicopolis ad Istrum: A Roman to the Early Byzantine city. The pottery and glass, London.
- Gaidukevici, V.F., 1952 A, Raskopki Tiritaki v 1835-1940 gg., în MIA, 25, 15-134.
- Gaidukevici, V.F., 1952 B, Raskopki Mirmekija v 1935-1938 gg., în MIA, 25, 135-220.

- Garlan, Y., Kassab-Tezgör, D. 1996, Prospection d'ateliers d'amphores et de céramiques de Sinope, în *Anatolia Antiqua*, 4, 325-334.
- Gudea, N., 1977, Gornea. Așezări din epoca romană și romană târzie, în *Banatica. Studii și cercetări de arheologie*, Reșița.
- Harțuche, N., Anastasiu, F., 1976, Catalogul selectiv al colecției de arheologie a Muzeului Brăilei, Brăila.
- Harțuche, N., Bounegru, O., 1982, Opaite grecești și romane din colecțiile Muzeului Brăilei, în *Pontica*, 15, 221-233.
- Hautumm, W., 1981, Studien zu Amphoren der spätrömischen und frühbyzantinischen Zeit, Fulda.
- Iconomu, C., 1967, Opaite greco-romane, Constanța.
- Iconomu, C., 1968, Cercetări arheologice la Mangalia și Neptun, în *Pontica*, 1, 235-268.
- Iconomu, C., 1976, Descoperiri de tipare de opaite la Tomis, în *Pontica*, 9, 135-146.
- Irimia, M., 1968, Cuptoare romano-bizantine de ars ceramică de la Oltina, în *Pontica*, 1, 379-408.
- Irimia, M., 1981, Descoperiri arheologice recente la Rasova, în *Pontica*, 14, 239-247.
- Ivascenko, Y., 1995 (1997), Les ateliers de céramiques de VI<sup>e</sup> au XV<sup>e</sup> s. au nord de la Mer Noire: la problème de la continuité, în *La céramique médiévale en Méditerranée*, 73-85.
- Jonkeray, J.-P., 1971, Essai de classification des amphores découvertes lors de fouilles sous-marines, s. I.
- Kabaccieva, G., 1986, Keramika ot vilata pri Ivailovgrad, II-IV, în *Razkopki i proicivanija*, XV, Sofia.
- Kadeev, V.I., Sorocian, S.B., 1989, *Economičeskie sveazi antičinyh gorodov severnogo Pričernomorie, v I v. do n. e. - V v. n. e. (na materialach Hersones)*, Harcov.
- Kapitän, G., 1972, Le amfore del relitto romano di capo Ognina (Siracusa), în *Recherches sur les amphores romaines*, 243-252.
- Kassab-Tezgör, D., 1996, Fouilles des ateliers d'amphores à Demirci près de Sinope en 1994 et 1995, în *Anatolia Antiqua*, 4, 335-354.
- Kassab-Tezgör, D., Tatlican, I., 1996, Sinop-Demirci anfora Atölyelerinin 1995 Kazisi, în *Kazi Sonuçları Toplantısı*, 18, II, Ankara, 353-365.
- Kazanski, A., Kazanski, M., 1987, Les sites archéologiques datés du IV<sup>e</sup> au VII<sup>e</sup> siècle au nord et au nord-est de la Mer Noire: état des recherches, în *Travaux et memoires. Collège de France, Centre de Recherche d'histoire et civilisation de Byzance*, 10, 437-489.
- Keay, S.J., 1984, Late Roman Amphorae in the Western Mediterranean. A typology and economic study: the Catalan evidence, part (i), în *BAR I.S.*, 196 (i), Oxford.
- Kelemen, M.H., 1987, Roman Amphorae in Pannonia-North Italian Amphorae, în *ActaArchHung*, 39, 3-45.
- Kelemen, M.H., 1988, Roman Amphorae in Pannonia II, în *ActaArchHung*, 40, 111-150.
- Kelemen, M.H., 1990, Roman Amphorae in Pannonia III, în *ActaArchHung*, 42, 147-193.
- Kelemen, M.H., 1993, Roman Amphorae in Pannonia IV, în *ActaArchHung*, 45, 45-73.
- Krapivina, V.V., 1993, Olbia. Materialnaia cultura I-IV vv. n. e., Kiev.
- Kuzmanov, G., 1985, Rannovizantijska keramika ot Trakija i Dakija (IV-nacialoto na VII v.), în *Razkopki i proucivanja*, XIII, Sofia.
- Kuzmanov, G., Salkin, A., 1992, Antični amfori akvatoriata na Cernomorskato kraibrezie na ložna Dobrudja, în *Izvestija Varna*, 28/43, 27-61.
- Lamboglia, N., 1955, Sulla cronologia delle anfore romane di età repubblicana, în *RSL*, 21, 242-270.
- Lungu, V., Bounegru, O., Avram, Al., 1982, Cercetările arheologice din așezarea romană rurală de la Histria, în *Pontica*, 15, 85-100.
- Lungu, V., Chera, C., 1987, Contribuții la cunoașterea complexelor funerare de incinerare cu „rug busta” de epocă elenistică și romană de la Tomis, în *Pontica*, 20, 89-114.
- Matei, C., 1985, Cercetări periegetice pe malul de sud al lacului Tașaul, în *Pontica*, 18, 125-139.
- Minčev, A., 1983, Za keramiknoto proizvodstvo v Odessos (I-III v.), în *Izvestija Varna*, 19 (34), 5-18.
- Miro, J., 1988, La producción de anforas romanas en Catalunya. Un estudio sobre el comercio del vinode la Tarraconense (siglos I a.C. - II d.C.), în *BAR I.S.*, 473, Oxford.
- Mitrea, B., Preda, C., 1966, Necropole din secolul al IV-lea în Muntenia, București.
- Mitrea, I., Dumitroaia, Gh., Ciobotaru, E., 1997, Cercetările arheologice de la Borșeni-Neamț, în *MemAntiq*, 21, 1997, 131-193.
- Mușețeanu, C., 1986, Necropola din secolul al IV-lea e.n. de la Copuzu, în *CCDJ*, 2, 209-221.
- Mușețeanu, C., 1992, Ceramica romană de la Durostorum, București (teză de doctorat - manuscris)
- Mușețeanu, C., Elefterescu, D., 1985, Contribuții privind ceramica romană de la Durostorum, în *CCDJ*, 1, 67-79.
- Nicolae, C., 1995-1996, Descoperiri de epocă romană și bizantină la Carsium, în *Pontica*, 28-29, 135-160.
- Oberländer-Tâmboveanu, I., 1980, Stațiuni antice de pe raza comunei Mahmudia (jud. Tulcea), în *Peuce*, 8, 55-76.
- Okhotnikov, S.B., Ostroverhov, A. S. 1991, L'île de Leuke et la culte d'Achille, în *Pontica*, 24, 53-74.
- Opaït, A., 1980 A, Considerații preliminare asupra amforelor romane și romano-bizantine din Dobrogea, în *Peuce*, 8, 291-327.
- Opaït, A., 1980 B, O nouă fortificație romano-bizantină în nordul Dobrogei - Topraichioi. Raport preliminar, în *Peuce*, 8, 415-436.
- Opaït, A., 1984, Beobachtungen zur Entwicklung der zwei Amphorotypen, în *Peuce*, 9, 311-327, 675-690.
- Opaït, A., 1987, Amfore romane de mare capacitate. Considerații tipologice, în *SCIVA*, 38, 3, 245-258.
- Opaït, A., 1991 A, Ceramica din așezarea și cetatea de la Independența (Murighiol) - sec. V î. e. n. - VII e. n., în *Peuce*, 10, vol. 1, 133-180, vol. 2, 165-216.
- Opaït, A., 1991 B, V. Ceramica, în A. Opaït, M. Zahariade, Gh. Poenaru-Bordea, C. Opaït, Fortificația și așezarea romană târzie de la Babadag-Topraichioi, în *Peuce*, 10, vol. 1, 211-260, vol. 2, 230-283.
- Opaït, A., 1991 C, O săpătură de salvare în orașul antic Ibida, în *SCIVA*, 42, 1-2, 21-56.
- Opaït, A., 1996, Aspecte ale vieții economice din provincia Scythia (secolele IV-VI p. Ch.). Producția ceramicii locale și de import, București.
- Opaït, A., Opaït, C., Bănică, T., 1990, Complexul monastic paleocreștin de la Slava Rusă, în *RMI*, 59, 1, 18-28.
- Opaït, A., Sion, A., Vasiliu, I., 1980, Aegyssus 79, în *MCA. A XIV-a sesiune anuală de rapoarte*, Tulcea, 267-275.
- Palade, V., 1973, Săpăturile arheologice de la Bogdănești-Fâlcui, jud. Vaslui (1967-1968), în *MCA*, 10, 169-189.

- Panaitescu, A., 1981, Cuptor de ars materiale de construcții descoperit la Ulmetum, în *Pontica*, 14, 303-308.
- Paraschiv, D., 2000-2001, Observații asupra unui tip de amfore romano-bizantine, în *Pontica*, 33-34, 459-468.
- Peacock, D. P. S., Bejaoui, F., Ben Lazreg, N., 1989, Roman amphora production in the Sahel region of Tunisia, în *Amphores romaines et histoire économique*, 179-222.
- Peacock, D. P. S., Williams, D. F., 1986, *Amphorae and the Roman economy. An introductory guide*, London – New York.
- Pélichet, E., 1946, A propos des amphores romaines trouvées a Nyon, în *Zeitschrift für schweizerische Archäologie und Kunstgeschichte*, 10, 189-202.
- Petre, A., 1963, Quelques données archéologiques concernant la continuité de la population et de la culture romano-byzantine dans la Scythie Mineure aux VI<sup>e</sup> et VII<sup>e</sup> siècles de notre ère, în *Dacia*, N. S., 7, 317-353.
- Petre, A., 1987, La romanité en Scythie Mineure (II<sup>e</sup>-VII<sup>e</sup> siècles de notre ère). Recherches archéologiques, în *Association Internationale d'Études du Sud-Est Européen - Bulletin*, 17-18, Bucarest, 5-171.
- Petrișor, E., 1983-1985 (1987), Așezarea carpică de la Homiceni, jud. Neamț, în *MemAntiq*, 15-17, 99-114.
- Popescu, Em., 1961, Punctele D 5 și D 6, în *Condurachi*, Em. și colaboratori, Șantierul arheologic Histria, MCA, 7, 236-241.
- Popilian, Gh., 1974, Contribution à la typologie des amphores romaines découvertes en Oltenie (II<sup>e</sup>-III<sup>e</sup> siècles de n. è.), în *Dacia*, N. S., 18, 137-146.
- Popilian, Gh., 1976, *Ceramica romană din Oltenia, Craiova 1976*.
- Popovici, R., 1990, Antroponim dacic scris cu litere latine în așezarea de la Borniș-Neamț (secolele II-III e. n.), în *ArhMold*, 13, 155-160.
- Rădulescu, A., 1969, Ateliere meșteșugărești pentru ars materiale de construcție din lut, în *Pontica*, 2, 333-353.
- Rădulescu, A., 1973, Ateliere ceramice militare de-a lungul Dunării de Jos, în *Pontica*, 6, 129-135.
- Rădulescu, A., 1976, Amfore romane și romano-bizantine din Scythia Minor, în *Pontica*, 9, 99-114.
- Rădulescu, A., 1981, Die lokale Herstellung der Beleuchtunggegenstände Lucernae, în *Pontica*, 14, 181-209.
- Revilla Calvo, V., 1995, Producción cerámica, viticultura y propiedad en Hispania Tarraconensis (siglos I a.C. -III d.c.), Barcelona.
- Rikman, E. A., 1975, Pamiatniki sarmatov i plemen Černjachovskoj kultury, în *Arheologičeskaja karta Moldavskoj SSR*, 5.
- Riley, J. A., 1979, The coarse pottery from Benghazi, în *Lloyd, J. A. (ed.), Sidi Khrebish excavations Benghazi (Berenice), II, Tripoli*, 91-467.
- Robinson, H. S., 1959, *The Athenian Agora V. Pottery of the Roman period*, Princeton.
- Sanie, S., 1973, Importuri elenistice și romane în câteva cetăți și așezări dacice din Moldova, în *SCIV*, 24, 3, 407-437.
- Sanie, S., 1981, Civilizația romană la est de Carpați și romanitatea pe teritoriul Moldovei (secolele II î.e.n. - III e.n.), Iași.
- Sanie, S., Dragomir, I. T., Sanie, Ș., 1975, Noi descoperiri de ceramică romană cu inscripții în Moldova, în *SCIVA*, 26, 2, 189-208.
- Sanie, Ș., 1968, Două mici depozite de amfore descoperite în Moldova, în *SCIV*, 19, 2, 345-350.
- Sauciu-Săveanu, T., 1925, *Callatis. II<sup>e</sup> Rapport préliminaire. Fouilles et recherches de l'année 1925*, în *Dacia*, 2, 104-137.
- Sazanov, A., 1995 (1997), Les amphores de l'antiquité tardive et du moyen age: continuité ou rupture? Le cas de la Mer Noire, în *La céramique médiévale en Méditerranée*, 87-102.
- Sciallano, M., Sibella, P., 1991, Amphores. Comment les identifier?, Aix-en-Provence.
- Scorpan, C., 1968, Contribuții arheologice la problemele Dobrogei antice. I. Carpi în Scythia Minor, în *Pontica*, 1, 342-364.
- Scorpan, C., 1975, Ceramica romano-bizantină de la Sacidava, în *Pontica*, 8, 263-313.
- Scorpan, C., 1976, Origini și linii evolutive în ceramica romano-bizantină (sec. IV-VII) din spațiul mediteranean și pontic, în *Pontica*, 9, 155-185.
- Scorpan, C., 1977, Contribution à la connaissance de certains types céramiques romano-byzantins (IV<sup>e</sup>-VII<sup>e</sup> siècles) dans l'espace istro-pontique, în *Dacia*, N. S., 21, 269-297.
- Scorpan, C., 1978, Descoperiri arheologice diverse de la Sacidava, în *Pontica*, 11, 155-180.
- Simion, G., 1984 A, Descoperiri noi în necropola de la Noviodunum, în *Peuce*, 9, 75-96, 481-502.
- Simion, G., 1984 B, Un cuptor roman de ars bombarde descoperit la Telița, în *Peuce*, 9, 67-73, 473-479.
- Simion, G., 1994, Rituri și ritualuri funerare practicate în necropola romană de la Noviodunum, în *Pontica*, 27, 91-105.
- Steckner, C., 1987 (1989), Les amphores LR 1 et LR 2 en relation avec le pressoir du complexe ecclésiastique des thermes de Samos, în *Recherches sur la céramique byzantine*, 57-67.
- Stîngă, I., 1998, Viața economică la Drobeta în secolele II-VI p.Ch., București.
- Suceveanu, Al., 1986, *Histria VI. Les thermes romaines*, Bucarest-Paris.
- Suceveanu, Al., 1996, La céramique romaine à Histria (I<sup>e</sup>-III<sup>e</sup> s.), în *RCRF Acta*, 33, Abingdon, 23-32.
- Sultov, B., 1979, Centres antiques de poteries en Mésie Inférieure, în *RCRF Acta*, 19-20, p. 103-110.
- Sultov, B., 1982 (1983), The typology and chronology of provincial Roman pottery from Lower Moesia, în *Poulter, A.G. (ed.), Ancient Bulgaria. Papers presented to the International Symposium on the Ancient History and Archaeology of Bulgaria, part II, University of Nottingham, Nottingham*, 119-128.
- Sultov, B., 1985, Ceramic production on the territory of Nicopolis ad Istrum (II-IV c.), Sofia.
- Ștefan, Gh., 1937-1940 (1941), *Dinogetia I. Risultati della prima campagna di scavi (1939)*, în *Dacia*, 7-8, 401-425.
- Ștefan, Gh., 1957, Un cuptor roman de ars țigle descoperit la Garvăn, în *SCIV*, 8, 1-4, 339-346.
- Topoleanu, F., 1996, Halmyris – un nouveau centre de production de lampes dans le nord de la Dobroudja (II<sup>e</sup>-III<sup>e</sup> s. ap. J.-C.), în *RCRF Acta*, 33, Abingdon, 91-94.
- Topoleanu, F., 2000, *Ceramica romană de la Halmyris (sec. I-VII d.Ch.)*, Tulcea.
- Tudor, D., 1945-1947 (1948), *Sucidava III. Quatrième (1942), cinquième (1943) et sixième (1945) campagnes de fouilles et de recherches archéologiques dans la forteresse de Celei, département de Romanaji*, în *Dacia*, 11-12, 145-208.

- Tudor, D., 1965, Sucidava. Une cité daco-romaine et byzantine en Dacie, în *Collection Latomus*, LXXX, Bruxelles.
- Tudor, D., 1974, Sucidava, Craiova.
- Tudor, D., 1978, Oltenia romană, ediția a IV-a, București.
- Tzoni, M., 1979, Așezarea daco-romană de la Straja, în *Pontica*, 12, 193-196.
- Țau, S., Nicu, M., 1982 (1986), Săpăturile arheologice din necropola birituală din secolul al IV-lea e.n. de la Barcea, jud. Galați, în *MCA. A XVI-a sesiune anuală de rapoarte*, Vaslui, 172-179.
- Ursachi, V. 1968, Cercetări arheologice efectuate de Muzeul de Istorie din Roman, în *Carpica*, 1, 111-188.
- Vâlceanu, D., Barnea, Al., 1975, Ceramica lucrată cu mâna din așezarea romano-bizantină de la Piatra Frecăței (secolul al VI-lea e. n.), în *SCIVA*, 26, 2, 209-218.
- Zeest, I. B., 1960, Keramičeskaja Tara Bospora, în *MIA*, 83.

## PONTIC ROMAN AND ROMAN-BYZANTINE AMPHORAE FROM LOWER DANUBE REGION

### ABSTRACT

The Black Sea and Lower Danube amphora research results, compared to those concerning transport containers from the circummediterranean sites, are at least incomplete.

For the material discovered in northern Black Sea sites the first typology was drawn by I. B. Zeest in 1960 and included 105 Greek and Roman amphora types. Zeest's efforts were continued by I. A. Antonova, V.V. Krapivina and A. Sazanov.

As for the southern Black Sea Roman amphora research, we didn't notice many contributions until recently. The only typology for this region belongs to Y. Garlan and D. Kassab-Tezgör, with material found in a workshop from Sinope's territory.

We know several Roman amphora typologies from the Istro-Pontic provinces (Schytia Minor and Moesia Secunda). The first one was drawn by C. Scorpan in 1975 with material discovered in Roman-Byzantine layers at Sacidava, extended shortly afterwards to the whole amphora collection of the National History and Archaeological Museum of Constanța. In the same period A. Rădulescu published a study on Early Roman and Roman-Byzantine amphorae from Dobrogea. The most recent contributions for Schytia Minor belong to A. Opaif and F. Topoleanu; for two very important Dobrogean settlements they published exhaustively the Roman and Roman-Byzantine ceramic material, the first scholar Topraichioi and the latter Halmyris.

Significant are in Moesia Secunda and south-western Schytia Minor the contribution of B. Böttger for the Roman-Byzantine material from Iatrus, P. Dyczek's study on Early Roman amphorae from Novae and G. Kuzmanov's and A. Salkin's general works on amphoric material from the entire area.

We have arranged the Pontic Roman and Roman-Byzantine amphorae from Lower Danube sites (Moesia Inferior, respectively Schytia Minor and Moesia Secunda provinces) in 17 types, based upon their shape and dimensions. We shall present them in the order imposed by the chronological contexts in which they appeared (from the I<sup>st</sup> century until the VII<sup>th</sup> century AD) and not by the production areas (North Pontic, South Pontic or West Pontic) – due to the lack of information concerning this last criteria, and also in the absence of the paste analyses and of workshops systematic excavations; we tried, though, attributing the containers to some production centers or areas, based upon the few workshops excavated in the Pontic region and, in most cases, on the territory where each amphoric type is certified.

Two of the 17 amphora types (9 and 17) are not mentioned in any typology enumerated above. We used in this study the Pontic amphoric material known and published from the provinces mentioned earlier and also the unpublished material from the Archaeological Museum of Tulcea collection.

#### Type 1

In Moesia Inferior this type is only certified at Novae, in contexts dating from the I<sup>st</sup>–II<sup>nd</sup> centuries AD. We think that these amphorae evolved towards the Zeest 84 and 85 types (our type 4) because the wares have similar shape, are spread on the same area and were, probably, produced in the same workshops.

#### Type 2

The type 2 (Dressel 24) was found at Histria, Halmyris, Aegyssus, Noviodunum, Dinogetia, Troesmis, Sacidava, Durostorum, Tropaeum Traiani and Novae in layers dated between the end of the I<sup>st</sup> century AD and the middle of the III<sup>rd</sup> century AD. At Novae these amphorae are 7 % of the total number of transport containers discovered in Early Roman layers. The Dressel 24 amphora type is the prototype for the Late Roman 2 one, which was widely spread in the Empire during the Roman-Byzantine period.

#### Type 3

These amphorae evolved from the I<sup>st</sup> century AD until the V–VI<sup>th</sup> centuries AD. Though some scholars include them in several types, we consider that they belong to a single type, because of the shape and dimension resemblances, with 5 variants (A – E). The 3 A subtype dates from the I<sup>st</sup>–II<sup>nd</sup> centuries AD, the 3 B one dates from the II<sup>nd</sup>–III<sup>rd</sup> centuries AD, the 3 C one dates from the II<sup>nd</sup>–VI<sup>th</sup> centuries AD, the 3 D one dates from the III<sup>rd</sup>–IV<sup>th</sup> centuries AD and the 3 E subtype dates from the IV<sup>th</sup> century AD. Wares from the A, B and C variants are present in most Istro-Pontic settlements and cemeteries, while the D and E subtypes were only identified at Plopu (in Halmyris's territory) and at Beree.

#### Type 4

In Moesia Inferior these amphorae were found at Argamum, Aegyssus, Noviodunum, Telița-Valea Morilor, Isaccea-Suhart (rural settlements in Noviodunum's territory), Troesmis, Tomis, Straja (in Tomis's territory), Nuntași (in Histria's territory), Bizone and Acrae in layers dating from the II<sup>nd</sup>–III<sup>rd</sup> centuries AD.



**Type 5**

This type is certified at Greci (in Troesmis's territory), Bizone and Pavlikeni (close to Nicopolis ad Istrum) in contexts dated between the end of the II<sup>nd</sup> century AD and the middle of the III<sup>rd</sup> century AD.

**Type 6**

These amphorae were found at Histria, Tomis, Bizone, Greci, Slava Cercheză (in Ibida's territory) in II<sup>nd</sup>–III<sup>rd</sup> centuries AD layers.

**Type 7**

The wares that we included in this type were only found at Telița-Valea Morilor, together with the kilns in which they were produced; the workshop dates from the IV<sup>th</sup> century AD.

**Type 8**

These amphorae can be divided into 4 variants, considered by some separate types. We included them into one type, because the containers have similar shape and are produced in the same workshops in the same period. The 8 A and B variants were discovered at Halmyris, Babadag – Topraichioi and Iatrus in layers dated at the end of the IV<sup>th</sup> century AD and in the V<sup>th</sup> century AD, the 8 C variant at Tomis, Halmyris, Babadag – Topraichioi, Acrae, Troesmis, Dinogetia, Callatis and Iatrus in layers dated between the end of the IV<sup>th</sup> century AD and the beginning of the VI<sup>th</sup> century AD and the 8 D variant at Halmyris, Aegyssus, Noviodunum and Tropaeum Traiani dated at the limit of the IV<sup>th</sup>–V<sup>th</sup> centuries AD. The wares from Schytia Minor in Moesia Secunda were produced in southern Black Sea, where two workshops were excavated, at Demirci (in Sinope's territory) and Alapi (in Heraclea's territory).

**Type 9**

This type is certified at Dinogetia, Beroe and Odessos in layers dating from the IV<sup>th</sup>–VI<sup>th</sup> centuries AD.

**Type 10**

In the West Pontic area this type was found mostly in the cities from the Black Sea shore: in Schytia Minor at Histria, Tomis and Acrae, in Moesia Secunda at Odessos, in layers dated between the IV<sup>th</sup> and the VII<sup>th</sup> centuries AD. Along the Danubian limes such amphorae were discovered at Halmyris and Sacidava, and inland, at Tropaeum Traiani, in layers dating from the VI<sup>th</sup>–VII<sup>th</sup> centuries AD.

**Type 11**

This is the most common Roman-Byzantine amphora type in Schytia Minor and Moesia Secunda. The wares were dated between the middle of the IV<sup>th</sup> and the beginning of the VII<sup>th</sup> centuries AD and are best represented in V<sup>th</sup> century layers.

**Type 12**

Widely spread in Schytia Minor, these amphorae are second in place after the precedent type among the Pontic containers from the sites so far excavated. In Moesia Secunda such wares are rare – they were found at Odessos, Iatrus and Popina (Silistra county). Their production began in the second half of the V<sup>th</sup> century AD, but became common only at the end of the VI<sup>th</sup> century AD and the beginning of the VII<sup>th</sup> century AD.

**Type 13**

In the Istro-Pontic area the type 13 is scarcely certified at Histria, Halmyris, Bizone, Odârci, Odessos and Marcianopolis in contexts dated between the end of the V<sup>th</sup> century and the beginning of the VII<sup>th</sup> century AD.

**Type 14**

This type is present at Argamum, Histria, Troesmis, Ibida and Odârci in layers dating from the second half of the VI<sup>th</sup> century and at the beginning of the VII<sup>th</sup> century AD.

**Type 15**

Is certified at Acrae, Bizone and Odessos in not very clear contexts and at Iatrus in a second half V<sup>th</sup> century AD layer.

**Type 16**

We only know one amphora in Schytia Minor from this type (at the Archaeological Museum of Tulcea), for which we don't have the provenience. An identical piece was found at Chersones in a layer dating from the first quarter of the VII<sup>th</sup> century AD.

**Type 17**

We included here a small amphora discovered at Ibida, for which we don't have any analogy.

Of the 17 Roman Pontic amphora types certified in the Lower Danube area (Moesia Inferior province, divided, at the beginning of the Dominate period, into Schytia Minor and Moesia Secunda) five are dated between the I<sup>st</sup>–III<sup>rd</sup> centuries AD (types 1, 2, 4–6), eleven are dated between the IV<sup>th</sup>–VI<sup>th</sup> centuries AD (types 7–17), and one (type 3) has an evolution that covers five centuries (the I<sup>st</sup>–the VI<sup>th</sup>).

With some hesitaton, we attributed each amphoric type to the production centers of an area (North Pontic, South Pontic, West Pontic), based upon the information available today and in the absence of systematic Pontic workshops excavation:

types 1, 2, 5, 10 and 16 – North Pontic production centers, due to the large number of amphorae discovered in Crimea and at Olbia;

types 7, 9, 11–15 and 17 – West Pontic production centers, due to the almost exclusive certification of these types in Schytia Minor and Moesia Secunda and to the discovery of the Telița workshop for the type 7;

type 8 – South Pontic production centers, due to the discovery of, so far, two workshops, at Demirci and Alapi;

type 3 – both to North Pontic (because of the great number of amphorae discovered here) and to South Pontic production centers (the Alapi workshop);

types 4 and 6 – both to North Pontic and West Pontic production centers, due to the large dimensions of the wares (hence their transportation being difficult) and to the differences of amphora shape and paste texture.

Our attempt to order the Lower Danube amphora types on production areas lead us to the conclusion that during the Early Roman period North Black Sea products predominated, while during the Late Roman period local wares were most commonly used. Future



research could bring more data or nuances to the issue, taking into account the fact that the same type of container could have been produced in several workshops situated in different regions. As an example, for a ceramic type certified mostly in northern Black Sea, in Moldavia and in Moesia Inferior (type 3 – especially the A, B and C variants) a workshop was discovered in Heraclea's territory.

Beside the amphorae included into the 17 types, there are certain Pontic shapes we didn't use for the present study, because they are fragmentary and we don't know how their body looked like (no profile could be reconstructed).

Some Mediterranean amphora types were also produced in the Pontic region. Based upon the information brought by recent research, we demonstrated that the type 8 was at first produced in Seleucia, being taken over afterwards by Sinopean and Heracleian workshops. We can say about the type 2 that it was produced in northern Black Sea, as well as in a Mediterranean workshop, because the pieces found in the Pontic area have a slightly different profile than those found at Athens, Rome, Berenice and in Hispania. We cannot exclude the possibility that two East Mediterranean amphora types, Late Roman 1 and 2, very intensely used throughout the Empire during the Dominate period, were produced in the Pontic region, hypothesis asserted by some scholars even in the absence of workshop finds or container paste analysis. Following preliminary observations, we noticed that the paste of several Late 1 and 2 amphorae from the Archaeological Museum of Tulcea collection resembles to that of some containers of certain Pontic provenience.

#### LIST OF PLATES

Plate 1 – Amphorae type 1 (no. 1), type 2 (no. 2-4), type 3, variant A (no. 5-7).

Plate 2 – Amphorae type 3, variant A (no. 8-9), type 3, variant B (no. 10-13).

Plate 3 – Amphorae type 3, variant C (no. 14-15), type 3, variant D (no. 16), type 3, variant E (no. 17), type 4 (no. 18, 21).

Plate 4 – Amphorae type 4 (no. 19-20, 22-24), type 5 (no. 26).

Plate 5 – Amphorae type 5 (no. 25), type 6 (no. 27-29).

Plate 6 – Amphorae type 7, variant A (no. 30), type 7, variant B (no. 31), type 8, variant A (no. 32-34), type 8, variant B (no. 35-37).

Plate 7 – Amphorae type 8, variant C (no. 38-41), type 8, variant D (no. 42-44), type 9, variant A (no. 45-46), type 9, variant B (no. 47-48).

Plate 8 – Amphorae type 10 (no. 49-51), type 11 (no. 52-56).

Plate 9 – Amphorae type 11 (no. 57-59), type 12 (no. 60-65).

Plate 10 – Amphorae type 12 (no. 66-67), type 13 (no. 68-71), type 14 (no. 72-76).

Plate 11 – Amphorae type 14 (no. 77), type 15 (no. 78-79), type 16 (no. 80), type 17 (no. 81).

Plate 12 – The Istro-Pontic zone.

#### LIST OF TABLES

Table 1 – Pontic Roman and Roman-Byzantine amphorae from Lower Danube region – origin and dating.

Table 2 – The percentual distribution of the main amphora types on Early Roman layers at Novae (*apud* Dyczec 1996).

Table 3 – The numeric and percentual distribution of the main amphora types on Roman- Byzantine layers at Iatrus (*apud* Böttger 1991).

Table 4 – The numeric and percentual distribution of the main amphora types on Roman- Byzantine layers at Topraichioi (*apud* Opaît 1991).

Table 5 – The numeric and percentual distribution of the main amphora types on Roman- Byzantine layers at Halmyris (*apud* Topoleanu 2000).