

CONTRIBUȚII LA CUNOAȘTEREA CIVILIZAȚIEI GETO-DACICE ÎN ZONA EST-CARPATICĂ ÎN LUMINA CERCETĂRILOR ARHEOLOGICE

DE

VIOLETA VETURIA TEODORU

Alături de cercetările mai vechi, intensificarea acestora în ultimii ani a dus la depistarea unor noi vestigii geto-dacice care au îmbogățit repertoriul arheologic al zonei la care ne referim.

Evident, noile cercetări și-au adus o contribuție valoroasă la cunoașterea tuturor aspectelor legate de cultura materială și spirituală a societății geto-dacice din Moldova. Grație cercetărilor arheologice s-au găsit în această zonă peste 400 de așezări, 20 de necropole și morminte izolate, de unde s-a recuperat un bogat și valoros material arheologic. Referindu-ne la tipurile de așezări, subliniem prezența atât a fortificațiilor, cât și a așezărilor deschise, multe dintre acestea gravitând în jurul acestor cetăți întărite, care desigur aveau un rol economic, politic și militar important în sânul societății geto-dacice.

Pentru Moldova cunoaștem două tipuri de așezări întărite, referindu-ne la perioada când ele au fost înălțate:

a) grupul de cetăți construite în perioada secolelor IV–III î.e.n., folosind ca sistem de fortificație valul cu șanț în față. În construcția valului se folosesc palisade de lemn și se cunoaște un singur caz, când deasupra valului a existat și un zid de cărămizi arse, cum este documentat la cetatea de la Arsura (jud. Vaslui). Nu lipsește nici zidul din piatră, așa cum este el documentat în cetatea de la Cotnari.

Printre cele mai importante cetăți pentru perioada secolelor IV–III î.e.n. amintim pe cele de la Stâncești, Cotnari, Bunești, Arsura, Moșna, Buhalnița, Fedești, Poiana, Crețești, Vladnic, Vutcani etc.¹

Așa cum am arătat mai sus, nu toate acestea au fost folosite ca loc de refugiu în caz de restriște. Una din ipotezele regretatului cercetător Adrian C. Florescu sublinia faptul că marea majoritate a acestor cetăți ar fi fost construite începând cu a doua jumătate a secolului IV î.e.n. Cercetările arheologice în multe din aceste fortificații au demonstrat faptul că aici a existat o mare densitate de locuire (după numărul locuințelor descoperite), unde se desfășura o viață economică intensă și unde, de asemenea, se produceau și schimburile comerciale, în special cu negustorii greci.

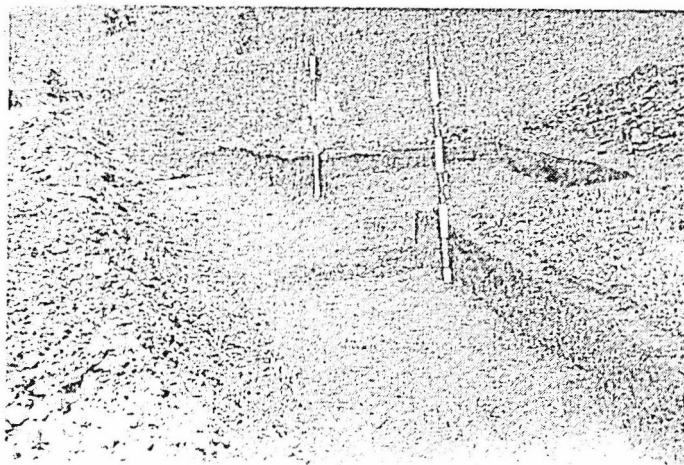
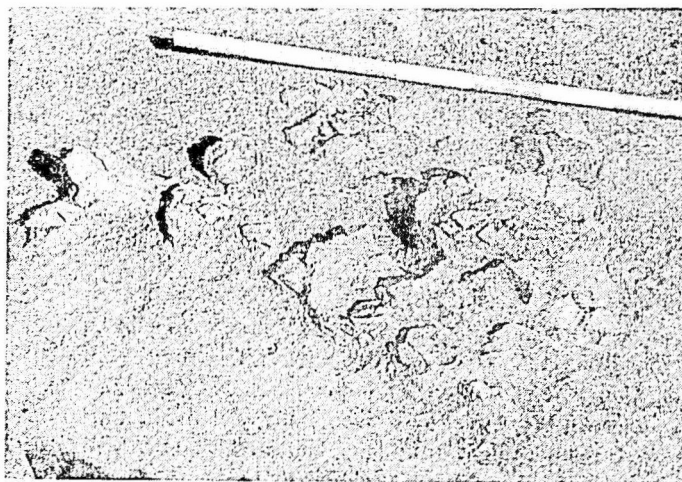
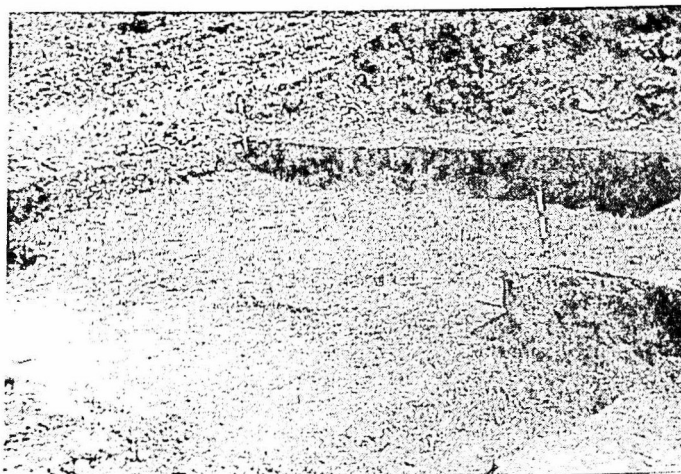
b) o a doua grupă de cetăți sunt acelea datate în perioada de maximă înflorire a civilizației geto-dacice, secolul I î.e.n., care au și o altă dispunere geografică, cât și un alt sistem de fortificație asupra căruia nu vom insista, nefăcând obiectul discuției de față.

Materialul de față și-a propus să prezinte, în linii generale, una din importanțele cetăți geto-dacice cercetate de noi în zona Hușilor, care, prin rezultatele cercetărilor efectuate aici, aduce noi elemente ce ilustrează gradul înalt de dezvoltare a civilizației geto-dacice din Moldova în perioada secolelor IV–III î.e.n. Descoperită în primăvara anului 1978, cetatea geto-dacică de la Bunești, punctul „Dealul Bobului”, a început să fie cercetată sistematic încă din vara aceluiași an, lucrările continuând în anii următori.

În urma investigațiilor efectuate, s-a scos la iveală un bogat și valoros material arheologic, constând în ceramică, unelte și arme din pastă de sticlă, calapoade pentru modelatul ceramicii, fusaiole, obiecte din piatră, ceramică de import grecească, monede din argint de tipul Huși-Vovriești etc.

¹ A. C. Florescu, *Aspecte noi privind fortificațiile traco-geto-dace din a doua jumătate a mileniului I î.e.n. descoperite*

în Moldova, în *RMMMIA*, 1, București, 1980, p. 17, fig. 19.



Pl. I. Aspecte șantier Bunești-Averești.

Din punct de vedere stratigrafic, s-a stabilit un singur nivel de locuire ce apare la adâncimea de 0,45–0,50 m; în zona de nord, nivelul dacic suprapune o locuire neolitică, aparținând etapei Cucuteni A.

La Bunești au fost dezvelite până în prezent 69 de locuințe de formă rectangulară, având colțurile ușor rotunjite.

După dispunerea chirpicilor proveniți de la prăbușirea pereților, dimensiunile acestora variază între 40–60 m². Gropile menajere apar în număr mai mic și sunt de formă ovală, unele din ele fiind adâncite până la 2,30 m.

Cea mai mare pondere în cadrul materialului arheologic descoperit o constituie ceramica lucrată cu mâna, din categoria ceramicii lucrată cu roata apărând doar două căni din pastă de culoare cenușie. Formele ceramice sunt variate ca dimensiuni și ornamentare, remarcându-se cămile cu o toartă de dimensiuni variabile, vasele tip sac, vasele mari de provizii, bitronconice, oalele cu două torți, străchinile cu buză evazată, capacele, tipsiile etc. Decorul prezent este brăul alveolat ce înconjoară sub forma unei ghirlande întregul diametru al vasului, sau întrerupt de proeminențe conice, motive sub forma literei omega sau virgule în relief. Vasele mari de provizii au pe zona diametrului maxim a pântecului proeminențe conice în număr de patru sau cinci, iar imediat sub buza, fie trasă, fie dreaptă sau ușor evazată spre exterior, un număr de patru sau cinci butoni sferici.

Aceste forme ceramice își găsesc clare analogii în principalele stațiuni geto-dacice de la Corni-Huși², Poiana³, Murighiol⁴, Enisala⁵ etc. Ceea ce se remarcă la Bunești este faptul că față de materialul specific secolului IV î.e.n. se pot observa anumite particularități atât în ceea ce privește tehnica de lucru, cât și apariția unor noi elemente, vizibile la sfârșitul secolului IV î.e.n. și în alte stațiuni cercetate, prin imitarea, la vasele de uz gospodăresc, a unor modele grecești.

Într-o cantitate apreciabilă, față de alte stațiuni cercetate în zona noastră pentru această perioadă de timp, este ceramica de import, grecească, constând din fragmente de amfore de Thasos, Heraclea Pontica, Sinope, Rhodos, Cos, pahare de tip kantaros cu firnis negru, decorate cu palmete incizate.

Tot în cadrul importurilor grecești încadrăm și o statueta fragmentară, din ceramică, de tip elenistic, ce își găsește clare analogii în descoperirile de la Histria⁶.

Spre deosebire de alte stațiuni cercetate pentru această perioadă de timp, la Bunești apar unele unelte din fier, atât în stratul de cultură, cât și în depozite, atestând o dezvoltare superioară a forțelor de producție în perioada secolelor amintite pentru zona de care ne ocupăm. Remarcăm prezența secerilor cu limbă la mâner, a topoarelor cu gaură de înmănușare transversală, a celor cu dulie deschisă, a cuțitelor cu lama ușor curbată, a punctatoarelor, dornurilor etc.

Demn de subliniat este și faptul că în cadrul cercetărilor întreprinse la Bunești s-a putut documenta prezența atelierelor pentru prelucrarea uneltelor din fier, prin apariția a nenumărate fragmente de zgură, a cleștilor pentru forjă, a creuzetelor; probabil minereul de fier provenea atât pe calea schimburilor comerciale, cât și din extragerea minereurilor din nisipurile feruginoase în zonă.

Armele de fier sunt reprezentative și apar călcăie de lance, vârfuri de lance, vârfuri de lance cu foaia scurtă în secțiune romboidală și tubul lung, cât și trei buterole de sabie, celtice. Vârfurile de lance își găsesc analogii în stațiunea de la Botoșana⁷, datate în secolele III–II î.e.n., iar buterolele de sabie sunt specifice Latênului B₂ cu analogii la Cluj-Gheorghieni în Transilvania⁸.

Uneltele de lut ars – marea majoritate o constituie fusaiiolele bitronconice, sferice sau aplatizate – unele din aceste piese sunt lucrate din cioburi de vase autohtone sau din fragmente de amfore grecești.

Lustruitoarele sau calapoadele pentru modelatul ceramicii sunt nelipsite în locuințele dezvelite la Bunești.

O categorie distinctă în cadrul materialului arheologic descoperit la Bunești o constituie apariția unui număr mare de obiecte de podoabă din metale prețioase, aur și argint, bronz și fier, cât și mărgelile din pastă de sticlă, decorate cu ochi sau linii vălurite, la care se adaugă și câteva mărgelile de tip mască, cu analogii și în

² S. Teodor, V. V. Bazarciuc, *Considerații privind cultura geto-dacică din Moldova în secolele IV–III î.e.n.*, în *ActaMM*, Vaslui, 1979, p. 56–70.

³ R. Vulpe și E. Vulpe, *Les fouilles de Poiana*, în *Dacia*, III–IV, 1927–1932, p. 253–351.

⁴ E. Bujor, *Șantierul arheologic de la Murighiol*, în *Materiale*, V, București, 1959, p. 372.

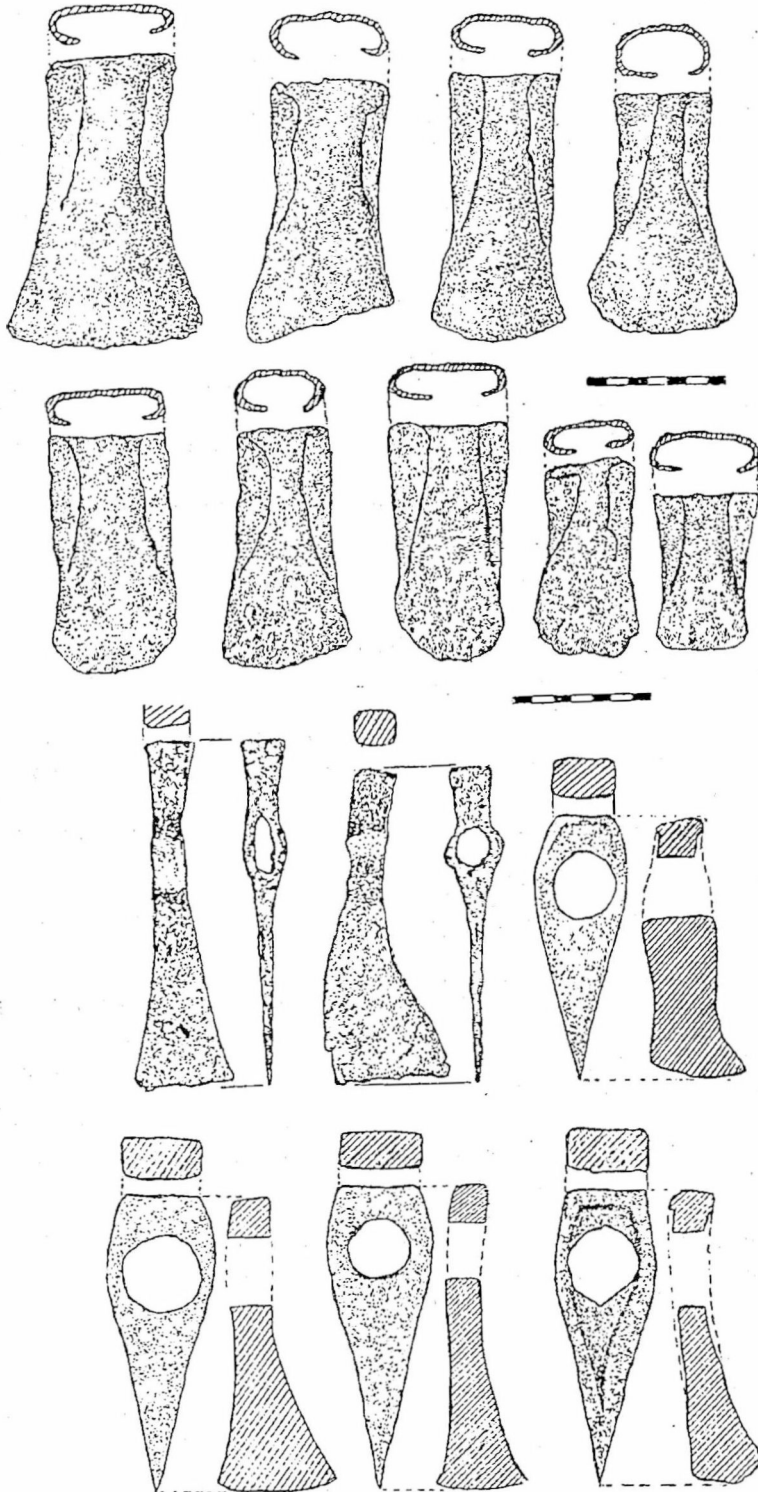
⁵ G. Simion, *Les gètes de la Dobroudja septentrionale*

du VI-e au I-er siècle av.n.e., în *Thraco-Dacica*, I, București, 1976, p. 143–163.

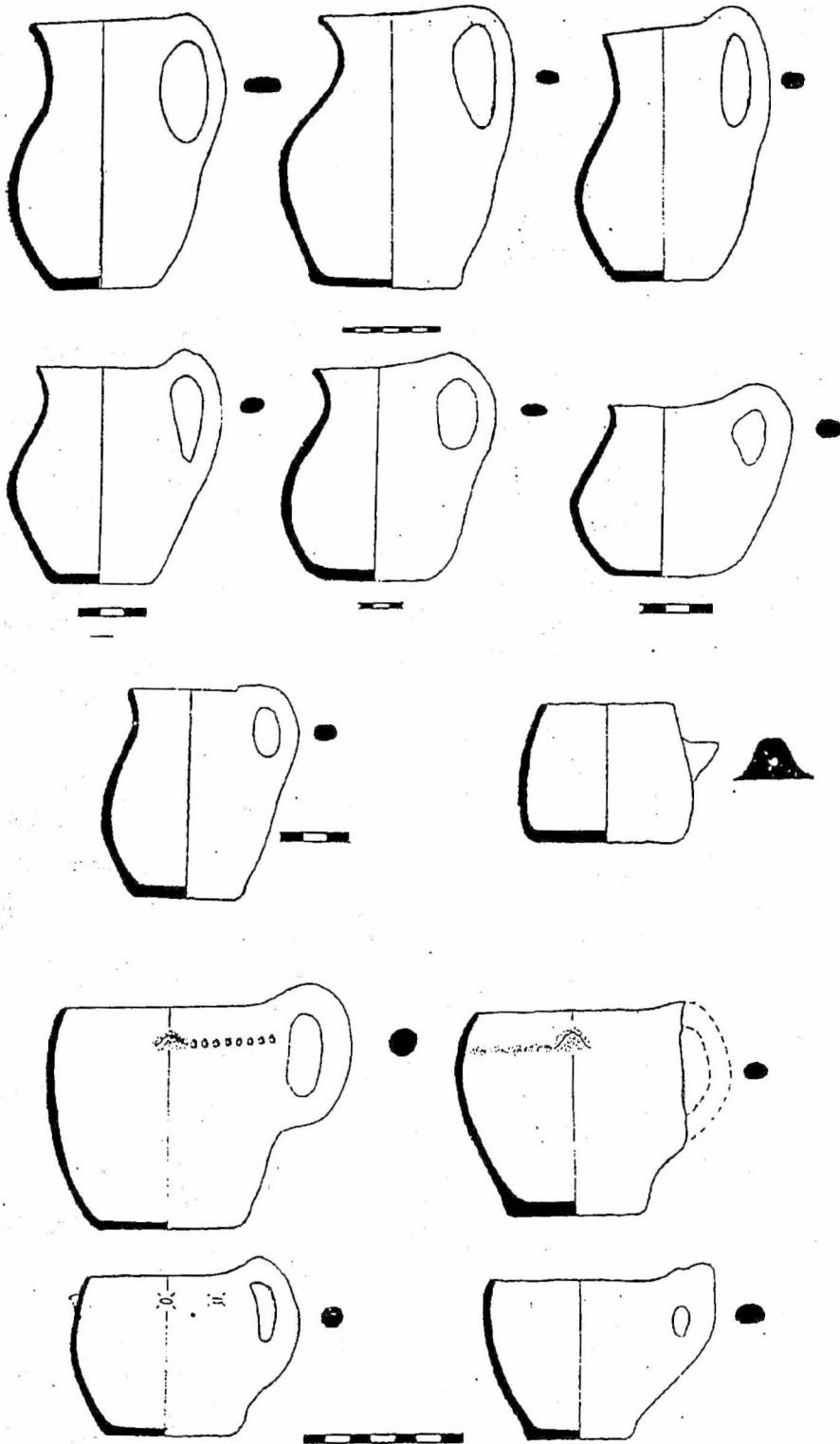
⁶ E. Condurachi și colab., *Șantierul Histria*, în *Materiale*, VI, București, 1959, p. 267, fig. 1/3.

⁷ S. Teodor, *Așezarea de epocă Latène de la Botoșana*, în *SCIVA*, 31, 2, 1980, p. 201, fig. 11/4.

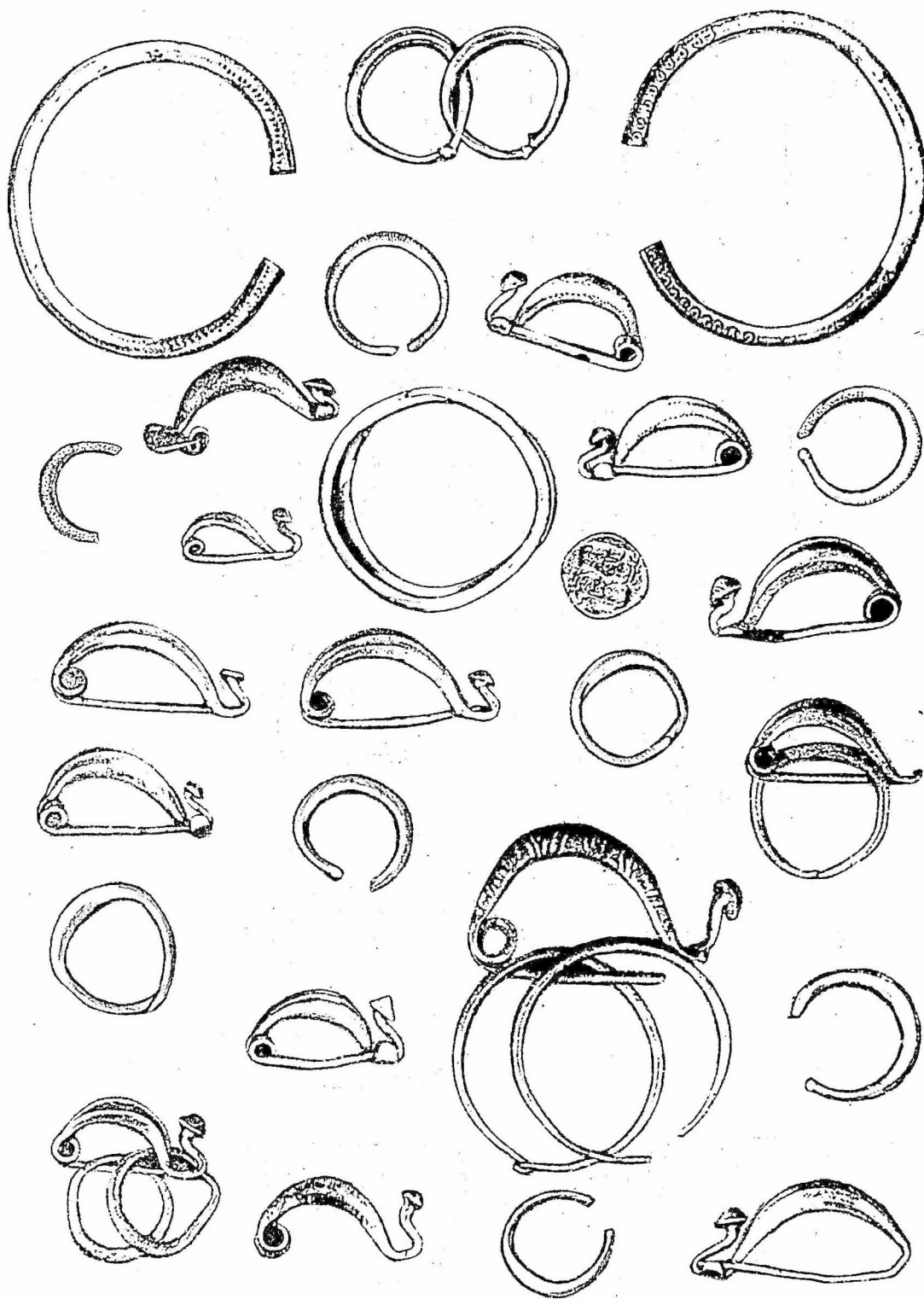
⁸ I. H. Crișan, *Descoperirile celtice de la Cluj, Peșelca și Șeica Mică*, în *ActaM*, 10, 1973, p. 56, fig. 1 a.



Pl. II. Unelte de fier, Bunești-Averești.



Pl. III – Ceramică geto-dacică, secolele IV–II î.e.n., Bunești-Averești.



Pl. IV – Obiecte de podoabă din argint (Tezaur nr. 1-1998), Bunești-Averești.



Pl. V – Mărgelile din pastă de sticlă, Bunești-Averești.

alte descoperiri de pe teritoriul României. Menționăm faptul că alături de piesele de podoabă apărute în nivelul de cultură, la Bunești se cunosc și patru tezaure descoperite în 1979, 1981 și 1984, asupra cărora vom reveni succint mai jos.

Pentru principalele tipuri de obiecte de podoabă cunoscute în cetate, remarcăm fibulele, brățările, verigile cu capete conice, pandantivele, lanțuri formate din trei verigi, inele etc. Din punct de vedere tipologic, la Bunești apar două tipuri de fibule:

1. de tip tracic
2. de tip celtic.

1. Fibulele de tip tracic sunt lucrate din argint și bronz. Marea lor majoritate au arcul fațetat, iar piciorul se termină cu un buton piramidal de multe ori decorat cu linii incizate. Exemplarele descoperite de noi sunt de formă evoluată și pot fi încadrate în varianta VC, după tipologia lui D. Berciu, iar după V. V. Zirra, în faza a doua de producere a acestora, începând cu secolul III î.e.n., când aceste piese vor fi înlocuite cu fibule de tip Latène.

2. Fibulele de tip celtic sunt de schemă Latène B₂ cu sferă pe picior, fără ca acestea să se prindă de corp, cu analogii în descoperirile celtice din Transilvania de la Pețelca, Pișcolț, Ațel-Bratei⁹, cât și în Moldova la Trușești, Căbești, Cucorani, Botoșana, Răducăneni, Glăvănești, Dănești, Costinca¹⁰. La aceste exemplare date în Latène B₂; în prima campanie de cercetări din 1979 a apărut și o fibulă fragmentară din fier ce are piciorul prins de corp, datată în Latène C₁:

-verigi sau cercei – din sârmă de argint, cu capetele terminate cu butoni conici. Unele exemplare au corpul fațetat. Aceste piese de podoabă sunt prezentate atât în stratul de cultură, cât și în tezaure.

-coliere cu pandantive – la Bunești se cunosc două exemplare fragmentare din bronz, ce își găsesc analogii în unele descoperiri celtice din Transilvania.

Una din podoabele preferate de geto-dacii din zona est-carpatică erau și brățările lucrate din bară și sârmă de argint și bronz. La Bunești se cunosc două tipuri de brățări care au mai multe variante asupra cărora nu vom insista, nefăcând obiectul acestei comunicări.

Se cunosc brățările spiralice terminate cu protome de șerpi și exemplarele lucrate din bară de argint cu capetele libere depărtate, secțiunea barei fiind octogonală. Capetele sunt în general ornamentate cu cerculețe adânci sau linii oblice adâncite.

Aceste tipuri de brățări se cunosc atât în nivelul de cultură, cât și în tezaure.

MĂRGELELE. La Bunești sunt prezentate și mărgelile din pastă de sticlă, diverse ca formă și colorit. Trebuie menționate în primul rând cele trei mărgelile cu măști umane. Două dintre ele au fondul albastru, iar fața galbenă; ochii sunt redați cu cercuri albastre și albe, cu un alt cerc albastru la mijloc. Pe margini au un șir de bobite albe sau galbene. Cealaltă mască, pe fond negru, are o față bleu-verte și una galbenă, ochii sunt redați cu negru și galben. Prezintă aceleași proeminențe galbene ca și la exemplarele precedente. În locuința 25 a apărut și o mască cu turban. Perle cu măști umane au mai fost descoperite la Mangalia¹¹ (datate la sfârșitul secolului IV î.e.n.), Fântânele¹² (secolul II î.e.n.), Zimnicea (secolul III î.e.n.), Ațel-Bratei (Latène C).

Alături de perle cu măști umane au mai apărut și mărgelile cu „ochi” pe fond albastru, maroniu și verde. Nelipsite sunt mărgelile albastre cu linii vălurite de culoare galbenă.

*

TEZAURE

Așa cum subliniam mai sus, o mare parte din piesele de podoabă au apărut în tezaure și în mici depozite, în principalele stațiuni din zona est-carpatică, cât și izolat.

Prezentăm mai jos principalele tezaure descoperite în cetatea geto-dacică de la Bunești, în ordinea descoperirilor lor:

TEZAURUL NR. 1. În anul 1979, în luna august, în apropierea locuinței nr. 8, în secțiunea XIV, într-o alveolare de formă aproape circulară, după îndepărtarea stratului vegetal, s-a recuperat conținutul unui tezaur de obiecte de podoabă în marea majoritate din argint (o singură piesă este din bronz). De aici s-au mai recuperat

⁹ I. H. Crișan, *Mormântul celtic de la Fântânele-Livada*, în *SCIVA*, 26, 1975, 1, p. 47.

¹⁰ S. Teodor, *Elemente celtice pe teritoriul est-carpatic al României*, în *ArhMold*, XII, Iași, 1988, p. 33–47.

¹¹ C. Preda, El. Birlădeanu, *Săpăturile de salvare din zona șantierului naval Mangalia*, în *Pontica*, XII, 1979, p. 104, pl. 7/2.

¹² I. H. Crișan, *op. cit.*, *passim*.

câteva fragmente ceramice de factură geto-dacică, de culoare gălbuie, cu mică în compoziția pastei. Tezaurul conține: 14 fibule de tip tracic, două brățări din bară groasă de argint cu capetele libere, o brățară spiralică cu protome de șerpi, din argint, 15 verigi (2 dintre ele au capetele subțiate, zece se termină cu butoni conici, două aveau cărlige, iar unul are capetele rupte) și o dramă de argint histriană.

Ultima piesă recuperată este o brățară din bronz, spiralică.

Referindu-ne la fibule, remarcăm faptul că ele aparțin tipului tracic evoluat și se încadrează în ultima serie a acestor piese – varianta VC după tipologia lui D. Berciu, putând circula și la începutul secolului II î.e.n. Dintre 14 fibule, doar una singură are arcul decorat, 11 au arcul fațetat (cu secțiune hexagonală sau octogonală), iar la trei exemplare arcul este îngroșat la exterior.

Până în prezent, pe teritoriul țării noastre se cunoaște un singur exemplar decorat, la Orșova, încadrat în varianta a V-a după tipologia lui D. Berciu. Fibule trace de tip evoluat au mai apărut și în alte tezaure sau stațiuni din perioada Latène: Poiana, Tinosu, Bârlad, Epureni-Huși¹³.

Analogiile cele mai pregnante ale fibulelor de la Bunești le găsim în tezaurul de la Epureni-Huși¹⁴.

Brățările din tezaur, așa cum arătam mai sus, sunt de două tipuri: brățări deschise din bară octogonală de argint (două exemplare) și brățări spiralice terminate cu protome de șerpi (două exemplare – una de argint, una de bronz).

Brățările din bară octogonală prezintă decoruri diferite, din cercuri adâncite cu punct la mijloc, iar pe celelate, liniuțe oblice, alternate pe puncte adâncite.

O brățară cu cercelete adâncite a apărut și în cetatea de la Poiana¹⁵, datată în secolele II-I î.e.n. Motivul ornamental al cerceletelor adâncite este de veche tradiție hallstattiană și îl regăsim până târziu pe anumite obiecte de podoabă în conținutul tezaurelor geto-dacice din secolele I î.e.n. – I e.n.

Brățările spiralice cu protome de șerpi sunt o podoabă preferată în lumea geto-dacică, regăsind-o din secolul IV î.e.n. până în secolul I e.n., în tezaure sau așezări.

Asupra verigilor nu vom insista prea mult, întrucât am inserat mai sus principalele probleme legate de tipologia lor. Drama de argint histriană recuperată împreună cu celelalte piese face parte din ultimele emisiuni monetare ce se încadrează la sfârșitul secolului IV î.e.n. Repertoriul întocmit de Bucur Mitrea relevă faptul că acest tip de monedă apare frecvent în Moldova după cum o demonstrează descoperirile de la Bârlad, Obârșeni, Berești, Căbești, Vaslui, Poiana¹⁶.

În stațiunile de la Pietroasele apare o monedă de acest tip împreună cu materialele databile în secolul II-I î.e.n., ce presupune în mod evident păstrarea acestor piese o vreme mai îndelungată¹⁷.

Prezența unui număr relativ mare de descoperiri monetare histriene ilustrează rolul preponderent pe care cetatea histriană l-a jucat în această zonă în procesul schimburilor comerciale.

În anul 1981, în locuința 21, a apărut un depozit de 4 piese din argint, pe care îl consemnăm și cu această ocazie. Depozitul cuprinde brățări spiralice din argint, cu protome de șerpi și două fibule de tip tracic, identice cu acelea apărute în conținutul primului tezaur.

TEZAURUL DE PODOABE nr. 2. Tezaurul a fost descoperit în luna iulie 1982 în locuința nr. 32, împreună cu un depozit de unelte din fier și un vas depozit de cult.

Tezaurul a fost depus într-o cană lucrată cu mâna, cu toarta ușor supraînălțată, de culoare roșcată. Întreg conținutul tezaurului a fost protejat de un topor cu dulie deschisă. În cană au fost depuse următoarele piese:

1. colier format din 70 ramuri de corali de culoare roșiatică.
2. colier compus din 75 măgele din chihlimbar și pastă de sticlă decorat cu ochi.
3. brățară din sârmă de argint, formată din două spire terminate cu protome de animale.
4. brățară similară din sârmă de argint terminată cu protome de animale.
5. perlă din foiță de aur, de formă bitronconică, goală în interior, cu extremitățile evazate spre exterior.
6. piesă circulară din bronz, ce are pe ambele fețe trei cercuri în relief.
7. piesă din foiță de aur, de formă bitronconică, goală în interior, cu extremitățile evazate spre exterior.
8. două cochilii Kauri.

¹³ G. Severeanu, *Trésor de Huși*, în *Revista Muzeului și Pinacotecii Municipiului București*, 1, 1937, p. 17–32.

¹⁴ G. Severeanu, *op. cit.*, *passim*.

¹⁵ L. Mărghitan, *Tezaure geto-dacice*, București, 1976, pl. 12/1.

¹⁶ B. Mitrea, *Descoperiri monetare și legăturile de*

schimb ale Histriei în secolele V–IV, î.e.n., în *StCl*, VII, 1965, p. 163–164.

¹⁷ Fl. Preda, V. Dupoi, *Monede descoperite în așezarea getică de la Pietroasele (jud. Buzău)*, în *SCN*, VII, 1980, p. 145–164.

Asupra colierelor nu vom insista, deoarece nu fac obiectul prezentei teme, reluând în discuție doar brăţările şi mărgelile din foiţă de aur.

Brăţările din sârmă de argint sunt specifice orfevrăriei din epoca de maximă înflorire a civilizației geto-dacice, dar prezența lor la Bunești demonstrează faptul că ele apar mult mai devreme, putându-se data pe baza contextului general, în secolele IV–III î.e.n.

O apariție deosebită la Bunești o reprezintă cele două perle de aur. Un singur exemplar a apărut în stațiunea de la Piscu Crăsani, amintit de V. Pârvan în *Getica*¹⁸. Perle de argint de formă asemănătoare au mai fost descoperite în mormântul traco-getic de la Agighiol datat către sfârșitul secolului IV î.e.n.¹⁹ Două perle de la Agighiol au formă tronconică, similară cu cele de la Bunești.

Piesa circulară din bronz a jucat probabil tot un rol ornamental, putând aparține unuia din coliere.

Datarea acestor tezaure din cetatea de la Bunești, în perioada secolelor IV–III î.e.n., este asigurată în primul rând de conținutul lor, cât și de contextul arheologic general în care se încadrează nivelul de locuire din cetate. Marea majoritate a pieselor își găsesc analogii în principalele stațiuni de la Zimnicea, Poiana, Enisala (secolele IV–III î.e.n.)²⁰.

Evidențiem, de asemenea, prezența în cetate a materialelor celtice ce se încadrează în Latène B₂, cât și a monedelor de tip Huși–Vovriești apărute în nivelul de cultură²¹.

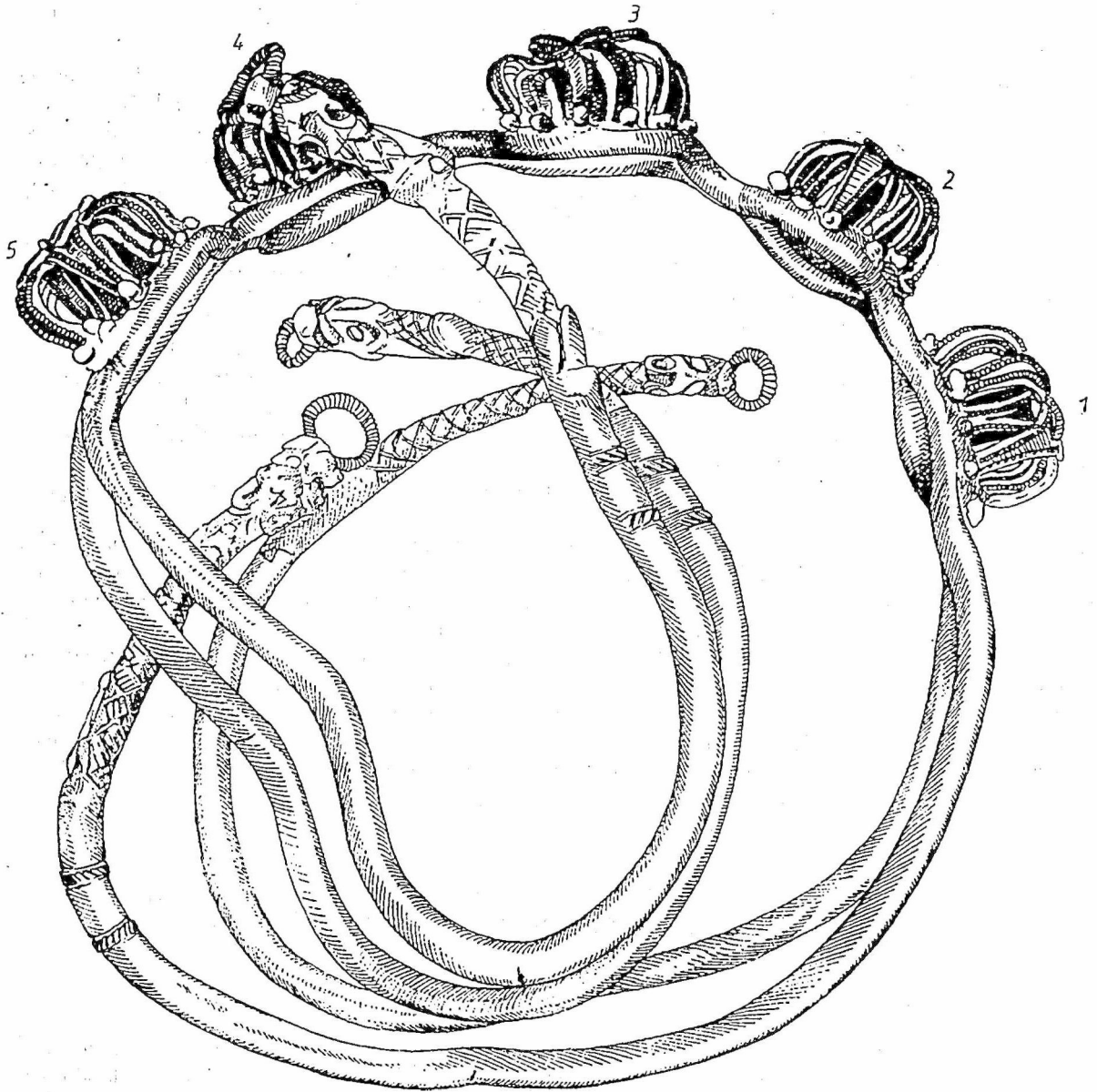
DIADEMA DE AUR. Printre cele mai importante descoperiri arheologice de la Bunești se înscrie și diadema princiară de aur, apărută în luna iulie 1984, în zona nordică a cetății. Piesa în discuție a fost găsită la o adâncime de 0,40 m, în secțiunea 57, unde s-a surprins o locuire masivă neolitică, aparținând etapei Cucuteni A. Diadema a fost depusă în pământ într-o ușoară alveolă, la nivelul unei platforme neolitice, fără a exista alte urme care să ne conducă la nivelul geto-dacic. Este foarte posibil ca ea să aparțină unui tezaur mai mare ce se află probabil tot în cetate. Cercetarea sistematică a zonei înconjurătoare nu a dus însă la descoperirea altor piese, fapt ce ne determină să opinăm că ea a fost ascunsă izolat în acest loc. Observarea atentă a diademei arată că a existat intenția de a o îndoii sau rupe înainte de depunere, indicată de prezența unor fisuri provocate prin lovire cu un cuțit ascuțit și de deformarea ei. În prezent piesa nu este circulară deschisă, ci ovală, cu capetele suprapuse (dimensiuni 15,3 / 14,6 cm; 72,5 cm). Diadema, în greutate de 757,6 gr, este lucrată în aur de 24 de karate (analiză efectuată de Filiala Băncii Naționale din Vaslui). Ea a fost confecționată din două bare masive (cu diametrul între 2,6 și 3 cm) alăturate, cu plăcuțe rotunde, din foaie de aur. Pe aceste ochiuri au fost montate cele cinci motive florale ajurate, în relief, sprijinite la interior pe câte un suport cilindric din tablă de aur. „Bobocii” au câte două rânduri alternate de petale ascuțite (6 + 6), cu bordură perlată pe margine, suprapuse de a treia rozetă, mai mică, cu șase petale rotunjite, și cu granule de aur grupate în centru. Extremitățile celor două bare sunt modelate pe o lungime de 6,5 cm, în formă de animale de pradă stilizate. Animalele au picioarele din spate îndoite sub pântec, iar cele din față, sub bot; capul este întins înainte, urechile lipite de spate, iar botul îngroșat și tăiat drept. În gura fiecăruia dintre cele patru animale este prinsă câte o verigă mică de închidere (două au diametrul de 0,8 cm și alte două de 1,3 cm). Animalele formează două perechi afrontate, redate din profil pe fața exterioară a barelor. Pe corpul lor au un motiv de linii oblice intersectate, realizat prin incizie, ce reprezintă blana, în timp ce suprafața picioarelor este lipsă. Spațiul dintre picioare și corp, precum și spațiile triunghiulare de la partea posterioară a animalelor sunt adâncite și au fost inițial umplute cu o pastă de culoare albastră-violacee. Extremitățile barelor, înaintea porțiunii modelată în formă de animal, sunt ornate cu câte două benzi circulare, hașurate, realizate prin incizie. Până în prezent, nici pe teritoriul României, nici în alte zone de răspândire a produselor orfevrăriei grecești sau greco-barbare, nu a fost descoperită, după câte știm, o piesă identică sau direct asemănătoare diademei de la Bunești. Unele analogii se cunosc doar pentru schema ei de construcție sau pentru diferitele părți componente. Astfel, o diademă alcătuită din două bare de aur care se apropie și se despart ritmic, formând ochiuri, a fost găsită în tumulul regal de la Vergina (Grecia), atribuit lui Filip al II-lea al Macedoniei și familiei sale, datat între 350–325 î.e.n. Analogii apropiate pentru „bobocii” diademei de la Bunești se întâlnesc, pe de altă parte, la acele de podoabă și unele pandantive de aur din necropolele de la Sindos, expuse în Muzeul de Arheologie din Salonic. Mormintele în care au apărut aceste piese se datează însă mai timpuriu și anume la sfârșitul secolului IV și

¹⁸ Perla a fost descoperită în stațiunea de la Piscu Crăsani; actualmente este distrusă. V. Pârvan, *Getica*, București, 1926, p. 216, fig. 176.

¹⁹ D. Berciu, *Arta traco-getică*, București, 1969, p. 48, fig. 16.

²⁰ V. V. Bazarciuc, *Cetatea geto-dacică de la Bunești (jud. Vaslui)*, în *SCIVA*, 34, 3, 1983, p. 249–273.

²¹ I. H. Crișan, *op. cit.*, *passim*.



PI. VI – Diadema princiară din aur, Bunești-Averești.

începutul secolului II î.e.n.²² De asemenea, rozete florale asemănătoare se cunosc pe cerceii de aur de la Crispiana și Ginosu (Italia), precum și pe discul unui cercei din Cipru, toate datate în secolul IV î.e.n. Pe teritoriul țării noastre unele analogii le găsim la rozetele de pe protomele de cai ale colierelor de la Băiceni și în același tezaur, pe o aplică, aflăm reprezentări asemănătoare ale animalelor de pradă de pe capetele diademei de la Bunești²³.

Deși până în prezent nu cunoaștem analogii perfecte care să ne permită o încadrare cronologică mai strânsă, este evident că diadema este, în mare parte, contemporană cu locuirea de la Bunești, datată în principal

²² Informație de la domnul Mircea Babeș căruia îi mulțumim și pe această cale.

²³ M. Petrescu-Dîmbovița et M. Dinu, *Le trésor de Băiceni (dép. de Jassy)*, în *Dacia*, N. S., XIX, 1975, p. 105–123.

în secolele IV–III î.e.n. Ea a fost lucrată într-un atelier ce stăpânea tehnica orfevrăriei grecești, dar era puternic înrudit în creația sa cu influențele artei animaliere traco-getice.

DATARE. În sprijinul datării nivelului geto-dacic de la Bunești stau în primul rând analogiile pe care le comportă materialul arheologic. Ceramica își găsește analogii în toate stațiunile de pe teritoriul țării noastre, dateate în secolele IV–III și III–II î.e.n. Ceramica grecească, ce se datează între sfârșitul secolului IV și începutul secolului II î.e.n., sprijină datarea locuirii de aici, existând și copii după tetradrahmele grecești. Desigur nu putem trece cu vederea materialul celtic descoperit, ce se datează în această perioadă de timp (în primul rând fibulele de tip Latène B₂ și buterola de sabie).

Cercetările întreprinse în cetatea de la Bunești aduc noi contribuții la cunoașterea unor aspecte ale vieții materiale și spirituale ale geto-dacilor din Moldova în perioada amintită. S-a putut constata că cetățile de pământ sunt concentrate în număr mare în Podișul Central Moldovenesc: Crețești, Târzii, Moșna, Arsura și au jucat un rol important în organizarea politico-militară a societății locale. Pe baza descoperirilor de la Bunești se confirmă faptul că aceste cetăți erau intens locuite. Prezența unui număr însemnat de unelte din fier, cât și a ustensilelor necesare prelucrării fierului demonstrează progresul realizat în domeniul metalurgiei. Întrucât nu exista minereu de fier în zonă, acesta cu siguranță a fost procurat pe calea schimburilor intertribale.

Prezența unui număr mare de unelte agricole, cât și a unor vase cu boabe de grâu carbonizat, ne indică rolul deosebit pe care l-a jucat agricultura în economie.

Țesutul este una din ocupațiile ce cunoaște o mare dezvoltare, fapt demonstrat de prezența celor peste 200 de fusaiole descoperite până în prezent.

În evoluția formelor ceramice, surprindem menținerea unora mai vechi, cu mici transformări. Apar totodată și forme noi, evaluate, față de faza veche a culturii geto-dacice. În acest sens, amintim apariția vaselor cu două torți, ce nu se cunosc în perioada anterioară. Pe parcursul secolului III î.e.n. se mențin vasele de tip clopot cu pereții ușor arcuiți în interior, ornați de cele mai multe ori cu brâu în ghirlandă. Alături de butonii conici apar și pastile buton, dispuse în general la partea superioară a vasului, cât și alte ornamente plastice în relief. Imitația unor forme grecești se observă la unele străchini și în profilul unor căni elegante. De menționat este și proporția mică a ceramicii lucrată la roată, care va deveni tot mai abundentă pe parcursul secolelor următoare. Descoperirile de la Bunești aduc o lumină nouă asupra culturii geto-dacice din Moldova, care datorită puternicii dezvoltări de sub influențele grecești și celtice, trece la un nou stadiu de dezvoltare, caracteristic celei de a doua epoci a fierului.

CONTRIBUTIONS À LA CONNAISSANCE DE LA CIVILISATION GÉTO-DACE À L'EST DES CARPATES À LA LUMIÈRE DES RECHERCHES ARCHÉOLOGIQUES

RÉSUMÉ

L'auteur présente les principales découvertes faites au cours des campagnes de fouilles de 1978–1997 dans l'établissement fortifié situé sur la colline dite «Dealul Bobului» du Bunești (dép. Vaslui). Le matériel archéologique récolté est tout aussi abondant que varié: poterie, outils et armes en fer, objets de parure en argent, bronze, fer et verre, monnaies d'argent. A côté des produits autochtones, on a également trouvé de nombreux objets d'importation grecs, ainsi que certains objets de provenance celtique.

La poterie est en majeure partie façonnée à la main (vases-cloche, vases bitronconiques, cruches, tasses, écuelles) et appartient aux phases ancienne et moyenne d'évolution de la céramique géto-dacique selon la classification de I. H. Crișan. Les vases autochtones tournés apparaissent en proportion réduite, par exemple les cruches des habitations 26 et 28. La céramique hellénistique d'importation consiste principalement en amphores provenant de Thasos, Sinope, Cos et Rhodes; d'autres formes de vases n'apparaissent que rarement, par exemple le kantharos.

Les outils en fer ont été trouvés, en très grand nombre, dans deux dépôts et dans certaines habitations. La présence de scories de fer et d'outils de forge (des pinces par exemple) prouve l'existence dans l'établissement d'une production métallurgique locale.

Parmi les objets de parure, on remarque les fibules de type thrace et celles de type celtique (sept pièces Latène B₂ et une pièce Latène C₁); de massifs bracelets ouverts et d'autres en spirale, en argent et en bronze et un diadème en or, de même, de nombreuses perles en pâte polychrome, parmi lesquelles quelques – unes à masque humain. Les dix monnaies découvertes appartiennent au type Huși-Vovriești, qui imite les monnaies macédoniennes de Philippe II.

Compte tenu des analogies, le matériel archéologique découvert à Bunești se situe entre la fin du IV^e siècle î.e.n., et le II^e siècle î. e.n., illustrant une phase ancienne d'évolution de la culture géto-dace au cours du second âge du fer.

LÉGENDE DES PLANCHES

- Pl I. Aspects de fouilles à Bunești-Averești.
- Pl. II. Outils en fer, Bunești-Averești.
- Pl. III. Céramique géto-dace, sec. IV–II av.n.è., Bunești-Averești.
- Pl. IV. Objets de parure en argent (trésor nr. 1, 1998), Bunești-Averești.
- Pl. V. Perles en pâte de verre, Bunești-Averești.
- Pl. VI. Le diadème princière en or, Bunești-Averești.