

# VASE DE STICLĂ DE EPOCĂ ROMANĂ DESCOPERITE LA CARSIMUM (II) \*

DE

COSTEL CHIRIAC

Continuăm în acest număr al revistei noastre prezentarea unei serii de 10 fragmente vitrice care provin din săpăturile arheologice ce se desfășoară de câțiva ani pe ruinele cetății romane Carsium (Hîrșova, jud. Constanța)<sup>1</sup>. Piese arheologice în discuție, deși nu sunt nici pe departe spectaculoase sau rarități în domeniu, aduc un considerabil aport științific în legătură cu progresul cunoașterii acestui interesant și adeseori neglijabil, pilon al romanității la Dunărea de Jos care a fost Carsium-ul în antichitate (Pl. I, nr. 6)<sup>2</sup>. Fragmentele pe care le introducem acum în circuitul literaturii de specialitate au fost găsite, în cea mai mare parte, în cele două secțiuni arheologice, S 1 și S 2, care se întretaie la mijlocul platoului calcaros pe care sunt situate, prin suprapunere, fortificațiile: romană, bizantină și otomană<sup>3</sup>. Cinci dintre cele 10 fragmente de vase de sticlă (nr. 1, 2, 5, 8 și 10) provin din stratul de depuneri arheologice situat direct pe stânca de calcar și aparțin deci, celei mai vechi faze de locuire a platoului „Cetății”, deși ele nu au fost descoperite în complexe arheologice bine definite. Stratul cu pricina conține, evident, materiale din epoca romană timpurie: ceramică, țigle și cărămizi fragmentare, obiecte de metal, monede, sticlărie etc. Acest strat, situat în medie la 1,80 m – 2 m adâncime, a fost totuși deranjat în secolele III–IV de o mare acțiune de nivelare și reconstrucție (probabil sub Aurelian-Probus) activitate care a contribuit, de altfel, la distrugerea, parțială sau totală, a complexelor din epoca romană timpurie (secolele I–II)<sup>4</sup>. Existența materialului arheologic amintit, în număr semnificativ, ne îndrituiește ca și în aceste condiții, să îl putem face operabil în așteptarea unor viitoare și lămuritoare descoperiri. În rândurile prezente vom căuta să comentăm pe scurt semnificația acestor descoperiri pentru prima fază de viață romană la Carsium. Nu vom aborda decât tangențial alte probleme legate de evoluția vieții în acest centru antic de pe malul drept al Dunării dobrogene. Revenind strict la aspectele ce vizează prezența vaselor de sticlă romane din perioada timpurie în fortificația de la Hârșova subliniem că cele 10 piese fragmentare reprezintă recipiente obținute prin trei tehnici diferite de prelucrare a sticlei. Astfel, numerele 1, 2 și 3 din catalogul nostru fac parte din categoria vaselor obținute prin tehnica turnării și presării în forme preexistente<sup>5</sup>. Aceste boluri cu coaste (pl. II, nr. 1, 2; pl. III, nr. 1–3) constituie una dintre cele mai răspândite și apreciate forme de vase de sticlă (imitând pe cele de metal) în secolele I î.d.Hr. – I d.Hr. Ele se realizau în sticlă policromă sau monocromă, îndeosebi în bazinul răsăritean al Mării Mediterane (Siria-Palestina și Alexandria din Egipt) ca și în Peninsula Italică<sup>6</sup>. Bolurile cu coaste (*Ribbed bowls* sau *Rippenschalen*) sunt relativ bine reprezentate pe teritoriul Daciei și neașteptat de slab în Dobrogea romană<sup>7</sup>. Alături de Tomis și Capidava, Carsium devine cea de a treia localitate antică dobrogeană unde s-au descoperit astfel de vase. Nu am putut găsi un răspuns satisfăcător în legătură cu absența masivă, până acum, a unor astfel de descoperiri în

\* Pentru prima parte din lucrările pe care intenționăm să le elaborăm cu privire la sticlăria romană de la Carsium vezi: C. Chiriac, 1998.

<sup>1</sup> În legătură cu această problemă se pot consulta: C. Chiriac, C. Nicolae, G. Talmațchi, 1995; iidem, 1998, p. 139–140; C. Chiriac, 1998. Vezi la noi, nota nr. 31.

<sup>2</sup> Pentru numele antic al localității, în diferite perioade ale antichității, vezi pe scurt, PEA, 1997, p. 998, s.v. *Carsium*.

<sup>3</sup> Vezi nota nr. 1 și C. Nicolae, 1995–1996, p. 135–137.

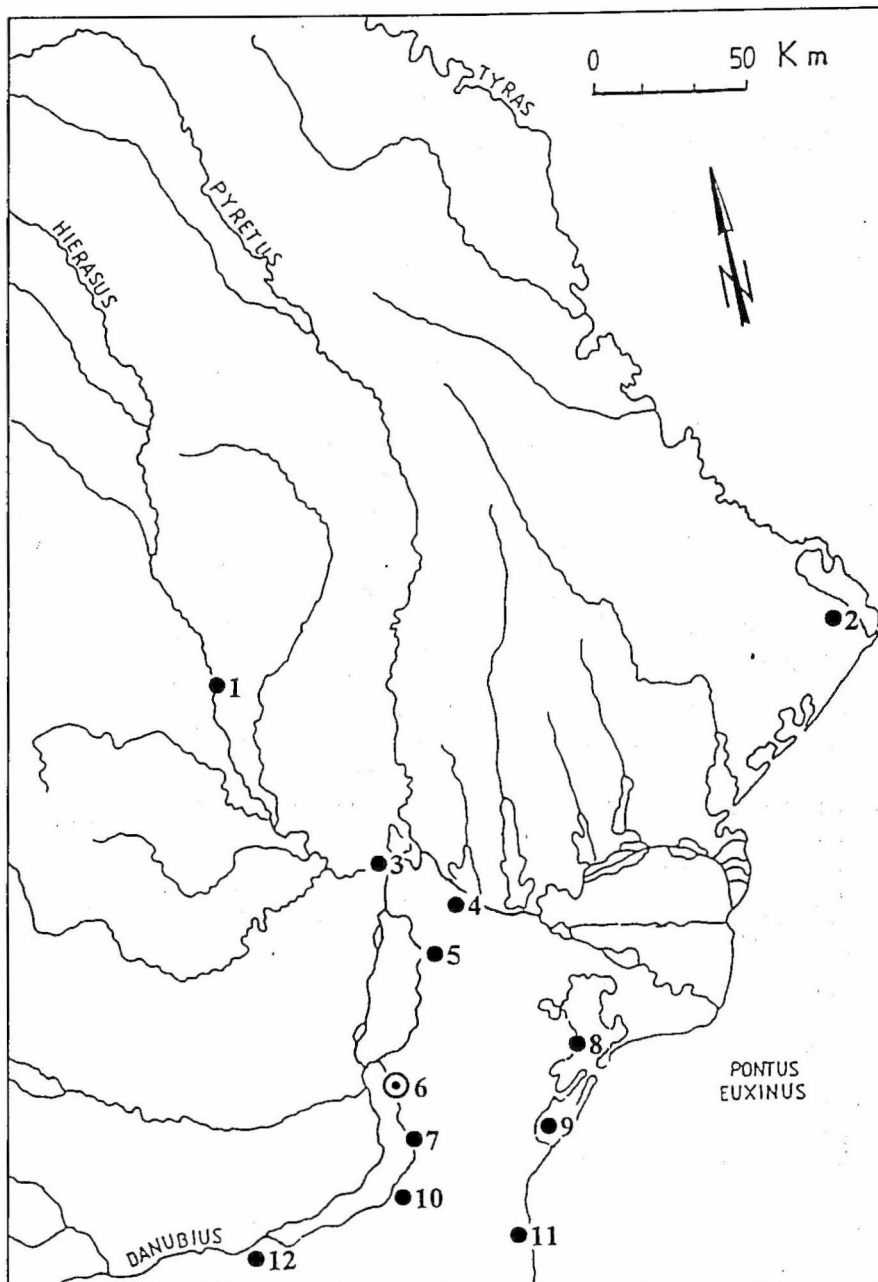
<sup>4</sup> Vezi nota nr. 1.

<sup>5</sup> Pentru tehnica turnării-presării sticlei în antichitate, una dintre

cele mai vechi, vezi: R. J. Forbes, 1966, p. 112–150; O. Doppelfeld, 1966, p. 28–30; J. W. Hayes, 1975, p. 16–17; D. Whitehouse, 1993, p. 53, s.v. *Mold-pressing*; D. B. Harden et alii, 1987, p. 15–20; M. Bucovală, 1968 B, p. 10–12; Glass, 1957, p. 13–21.

<sup>6</sup> D. B. Harden et alii, 1987, p. 19, 20; C. Isings, 1957, p. 17–21; J. W. Hayes, 1975, p. 17; S. M. Goldstein, 1979, p. 153–154; S. M. E. Van Lith, 1978–1979, p. 11–13; S. Teodor, C. Chiriac, 1994, p. 187–188, forma C; J. Price, 1978, p. 71–73.

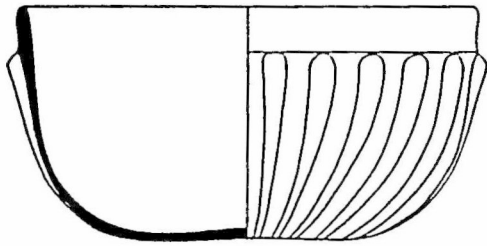
<sup>7</sup> I. Glodariu, 1976, p. 206–210, pl. 54; S. Teodor, C. Chiriac, 1994, p. 188.



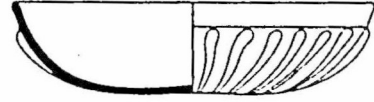
Pl. I. Harta cu localitățile antice și moderne în care s-au descoperit vase de sticlă din sec. I-II: 1. Poiana, 2. Tyras, 3. Barboși, 4. Noviodunum, 5. Troesmis, 6. CARSIUM, 7. Capidava, 8. Argamum, 9. Histria, 10. Axiopolis, 11. Callatis, 12. Durostorum.

provincia dintre Dunăre și Marea Neagră, luând în seamă relativa prosperitate a așezărilor urbane de pe țărmul mării în epoca elenistică târzie și romană. La fel stau lucrurile și pe litoralul bulgăresc din acest punct de vedere<sup>8</sup>. O explicație ar fi, poate, lipsa acută a unor săpături sistematice în necropolele romane timpurii din mai multe centre urbane grecești din Pontul Stâng. Pe de altă parte, în orașele grecești din nordul Mării Negre (Olbia,

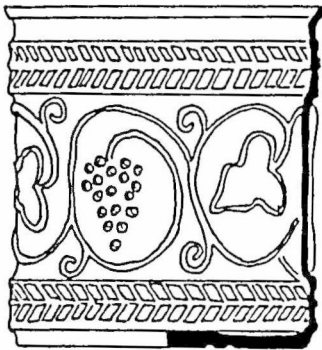
<sup>8</sup> Informația o datorăm colegului Al. Mincev de la Muzeul din Varna.



1

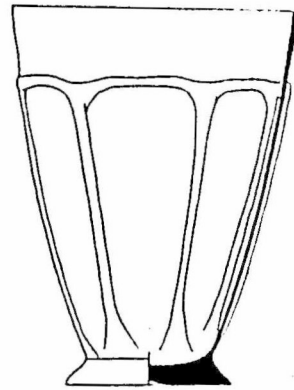


2



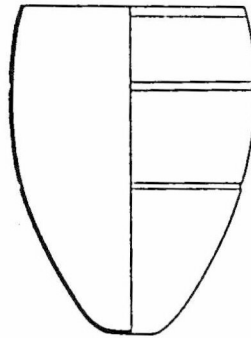
3

0 3 cm

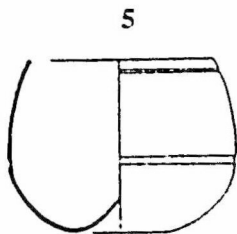


4

0 4 cm



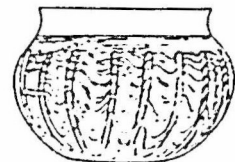
7



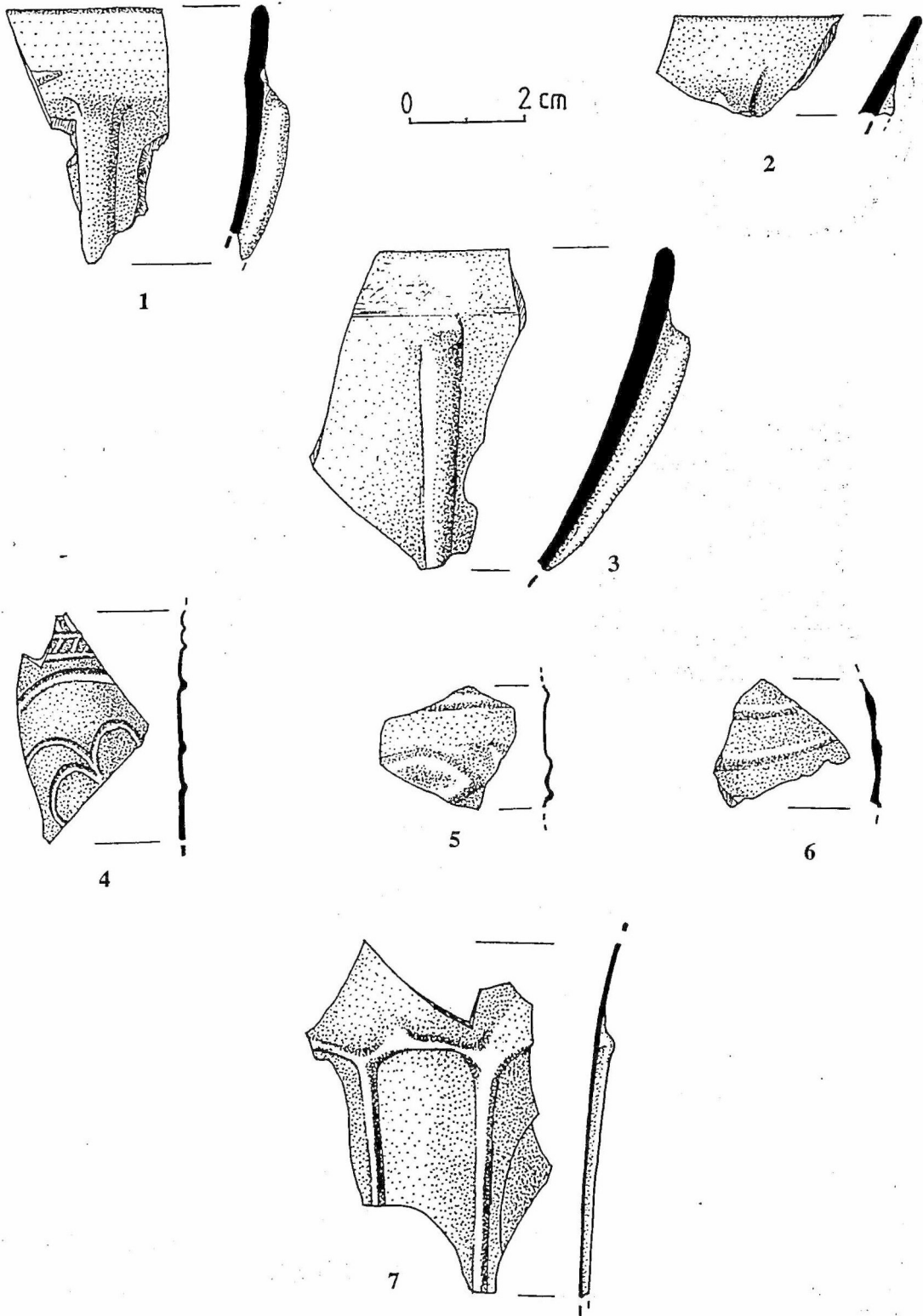
5

0 9 cm (1,2,5,6,7)

6



Pl. II. Forme de vase de sticlă din secolele I-II, după C. Isings, A. von Saldern, M. Bucovală.



Pl. III. Fragmente de vase de sticlă descoperite la Carsium (secolele I-II).



Chersones, Panticapaeum) s-au descoperit suficiente exemplare de asemenea vase care să permită aprecierea că în această zonă era o serioasă piață de desfacere a sticlăriei, dacă nu cumva și o arie de producție<sup>9</sup>. Nu excludem posibilitatea ca nivelul economic și social ridicat al orașelor nord-pontice să fi atras o mai mare cantitate și varietate de produse vitrice, după cum dovedesc descoperirile, decât semenele lor din Pontul vestic. Este un punct de vedere personal care, în timp, va putea fi verificat. Cele trei fragmente de boluri cu coaste, de la Carsium, aparțin, totuși, seriilor târzii ale acestei forme (Isings, forma nr. 3), adică din a doua jumătate a secolului I d.Hr. – începutul secolului II și provin dintr-un centru militar, ca și descoperirea de la Capidava<sup>10</sup>. Situația se verifică și la Novae și Oescus (în Bulgaria), pe limesul moesic, unde aceste recipiente apar încă din prima jumătate a secolului I d.Hr., în varianta lor de sticlă colorată intens<sup>11</sup>. Cvasi-contemporan cu piesele de la Capidava și Carsium este fragmentul de la Barboși, punct situat la vărsarea Siretului în Dunăre<sup>12</sup>. Constatăm, așadar, că se conturează treptat o imagine a pătrunderii produselor vitrice, în speță a vaselor, în centrele militare romane de pe valea Dunării inferioare, acest tablou putând fi completat, în continuare, cu piesele aparținând altor forme.

Exemplarele nr. 4, 5 și 6 din catalogul nostru aparțin unor vase executate într-o altă tehnică de prelucrare a sticlei, inventată, se pare, pe la jumătatea secolului I î.d.Hr. Este vorba despre tehnica suflării sticlei în tipare, fenomen ce a declanșat avântul unei adevărate „industrii” a produselor vitrice<sup>13</sup>. În acest domeniu vor excela atelierele siro-palestiniene (cu Sidonul în frunte) cele italice (Capua, Aquileia) și mai târziu, în secolele II–IV cele din Gallia, Germania, Cipru, Asia Mică, nordul Pontului Euxin etc. Cele trei fragmente de la Carsium (pl. III, nr. 4, 5, 6) aparțin unor forme de vase care se produceau pe scară largă cu ajutorul tiparelor alcătuite din două sau mai multe valve (părți componente). Acest lucru a dat frâu liber imaginației creatoare a sticlarilor din secolele I–II î.d.Hr. care se întrec în realizarea unor adevărate capodopere, pe care unii le și semnează<sup>14</sup>. În același timp contactele dintre *vittrarii* (sticlarii) din bazinul estic al Mediteranei și cei deja instalați în Italia, după războaiele civile ale lui Caesar și Octavian August, sporesc în așa măsură încât este greu de deosebit un produs siro-palestinian de unul italic, contemporan<sup>15</sup>. Piesele de la Carsium au aparținut unor asemenea vase (pl. II, nr. 3) având ca decor elemente geometrice sau vegetale, adesea combinate, cu rafinament și imaginație, în vederea realizării unei multitudini de forme: pahare, cupe, unguentarii, căni și ulcioare, vase în formă de fructe sau animale etc<sup>16</sup>. Aceleași tehnici îi aparține și vasul din care a făcut parte fragmentul nr. 7 (pl. II, nr. 4 și pl. III, nr. 7). Toate aceste piese suflate în tipar au fost contemporane, în linii mari, încadrându-se cronologic în intervalul de după jumătatea secolului I î.d.Hr. și până la sfârșitul domniei lui Traian (98–117). Așa cum am specificat în „Catalogul descoperirilor” (la nr. 4, 5, 6, 7) recipiente similare, sau produse în aceeași tehnică, se cunosc în număr apreciabil, atât în Dacia preromană (Poiana, Barboși) cât și în Dobrogea la: Histria, Tomis și Callatis<sup>17</sup>. Reamintim că vase asemănătoare s-au descoperit și în alte puncte pe limes, la Oescus (în Bulgaria, azi Ghighen) ele fiind reprezentative pentru a doua jumătate a secolului I î.d.Hr.<sup>18</sup>.

În fine, ultimele trei fragmente, încadrate în catalogul nostru la nr. 8, 9 și 10 (pl. IV, nr. 1, 2 și 3) provin de la vase realizate prin procedeul suflării libere, care permite o mare mobilitate în spațiu și o mare libertate de creație meșterului sticlar. Prin acest procedeu „industria” sticlei din antichitate atinge apogeul. Multitudinea atelierelor de pe întreg teritoriul Imperiului roman crează în secolele I–IV adevărate produse de serie, dovadă a prețurii de care se bucurau vasele de sticlă ce, treptat, vor deveni mai numeroase și mai ieftine. Vasele de la nr. 8 și nr. 9 reprezintă două forme foarte răspândite în secolul I î.d.Hr.: bolurile mici (Isings, forma nr. 12) denumite și de tip „Hofheim”<sup>19</sup> (pl. II, nr. 5) și bolurile cu coaste subțiri (Isings forma nr. 17 sau *Zarte Rippenschalen*)<sup>20</sup>.

<sup>9</sup> N. P. Sorokina, 1969, p. 211–215.

<sup>10</sup> C. Matei, 1988–1989, p. 125, fig. 3, nr. 1, 2.

<sup>11</sup> G. Kabakčieva, 1996 B, p. 104, fig. 7, nr. 1, 5; Al. Dimitrova-Milceva, 1996, p. 171, fig. 8 și comentariul scurt asupra situației de la Novae.

<sup>12</sup> S. Sanie, Ș. Sanie, 1992, p. 94, nr. 10, pl. XIV.

<sup>13</sup> Pentru importanța și facilitățile create de acest eveniment tehnic se poate consulta: R. J. Forbes, 1966, p. 150–155; C. Isings, 1957, p. 1–3; D. B. Harden et alii, 1987, p. 87–91, 151–155; M. Stern, 1995, p. 34–48; M. Bucovăla, 1968 A, p. 13–20; O. Doppelfeld, 1966, p. 34–36.

<sup>14</sup> M. Stern, 1995, p. 69–73.

<sup>15</sup> Idem, p. 65–69; J. W. Hayes, 1975, p. 29–30.

<sup>16</sup> M. Stern, 1995, p. 65–69, passim; pentru Carsium vezi și cele două piese publicate de noi în prima parte a prezentării noastre din *ArhMold*, XXI, 1998, p. 223–226. Un studiu pertinent

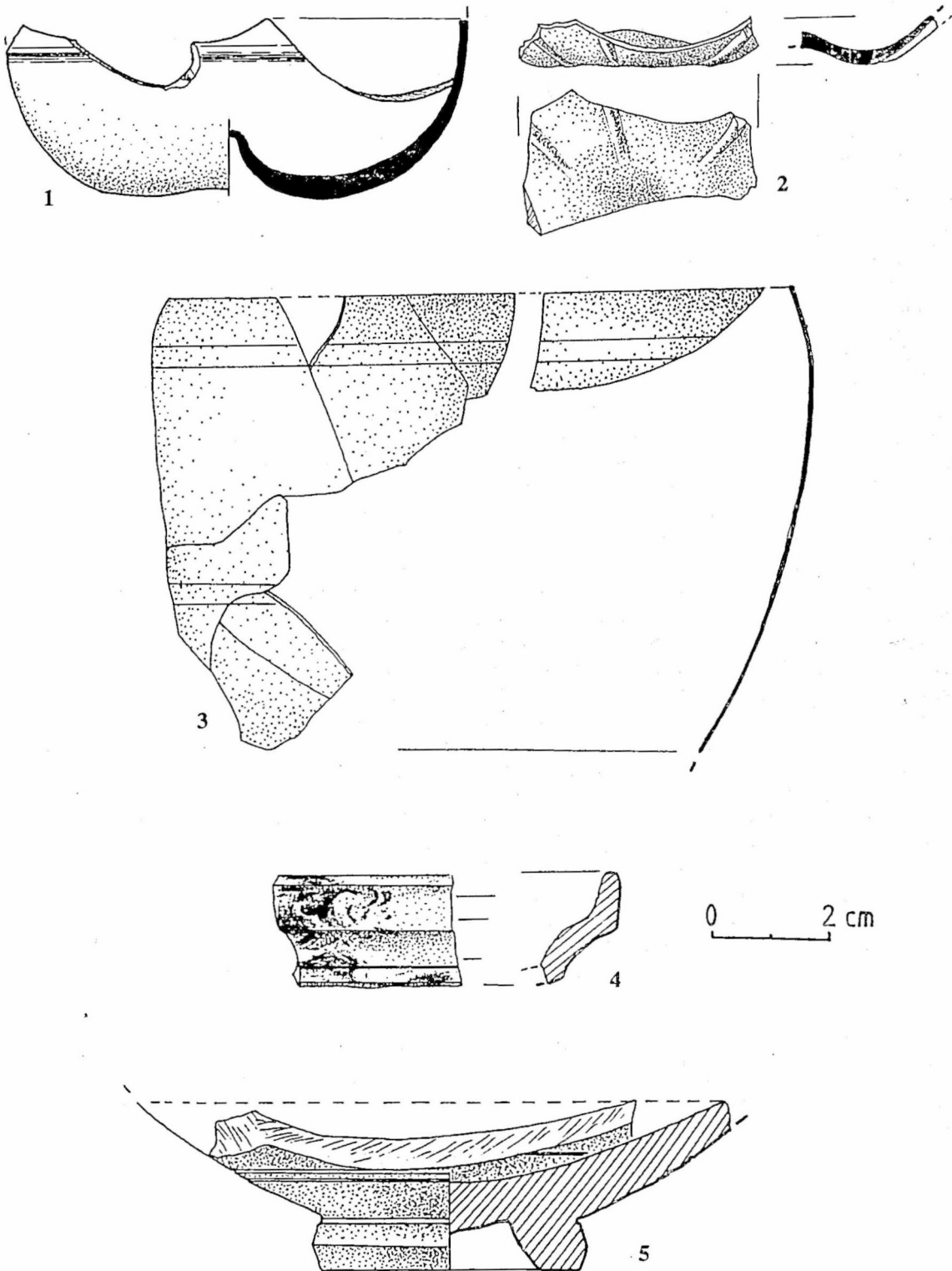
asupra circulației vaselor suflate în tipar, produse în Orientul Apropiat (Siria-Palestina), din bazinul pontic îl datorăm regretatului M. Gramatopol, 1982, p. 149–154.

<sup>17</sup> Vezi studiul lui M. Gramatopol din nota precedentă și: V. Lungu, C. Chera, 1992, p. 273–280; C. Chiriac, 1998, p. 224–226, notele nr. 12 și 13; S. Teodor, C. Chiriac, 1994, p. 190; M. Bucovăla, 1968 A, p. 52–53; idem, 1984, p. 61, fig. 6; C. Iconomu, 1968, p. 253–254, fig. 26, 27, 31.

<sup>18</sup> G. Kabakčieva, 1997, p. 388 și fig. 6.42.

<sup>19</sup> Vezi, pe scurt, J. Price, 1978, p. 73; S. M. E. Van Lith, 1978–1979, p. 47–49; S. Teodor, C. Chiriac, 1994, p. 188, forma D; C. Isings, 1957, p. 27–30; B. Rütli, 1991 B, p. 123, 135–136.

<sup>20</sup> C. Isings, 1957, p. 35–36; N. P. Sorokina, 1969, p. 217–220; idem, 1962, p. 215 cu aprecieri privind proveniența acestor vase descoperite în nordul Pontului Euxin, la Panticapaeum; N. Z. Kuni-na, 1984, p. 152–153.



Pl. IV. Fragmente de vase de sticlă și *terra sigillata* de la Carsium (secolele I-II).

Deși bine reprezentate în nordul Mării Negre, mai ales bolurile cu coaste subțiri (pl. II, nr. 6), sunt prezente în număr foarte mic, până acum, în vestul pontic, până la jumătatea secolului I d.Hr., ca de altfel și după aceea. În

schimb, această formă e bine reprezentată în Dacia preromană, extracarpatică, la Poiana<sup>21</sup> dar și pe limes, la Barboși<sup>22</sup> și Oescus<sup>23</sup>. Nici aceste două forme de la Carsium nu pot fi coborâte cronologic înainte de jumătatea secolului I d.Hr., datorită lipsei altor elemente care să asigure o astfel de datare. Cât despre forma cu numărul 10 din catalogul (pl. II, nr. 7 și pl. IV, nr. 3), subliniem că, așa cum s-a constatat de către specialiști, deși este destul de mult răspândită, ea apare în cantități mici ce acoperă însă cronologic aproape întreg secolul I d.Hr. (în anumite variante)<sup>24</sup>. Ea reprezintă paharele de tip Isings nr. 29 și nu excludem posibilitatea ca acest produs să fie de origine siro-palestiniană<sup>25</sup>. În ceea ce privește situarea geografică a atelierelor care au produs aceste recipiente fragile, nu putem avansa propuneri cu caracter de certitudine, însă avem în vedere cunoscutele și tradiționalele direcții comerciale ale regiunilor danubiene în antichitatea greco-romană, din și spre coasta de răsărit a Mediteranei (renumita zonă economică și meșteșugărească Siria-Palestina)<sup>26</sup> și Italia peninsulară (în special zona nord-estică din jurul Aquileei)<sup>27</sup>. În cazul de față, pentru Carsium, valea Dunării rămâne artera comercială vitală, la nivelul secolelor I-II. Același curent comercial care a alimentat așezarea civilă și castrul roman de aici a adus cu sine și alte produse precum: obiecte de metal, ceramică terra sigillata, monede și alte mărfuri destinate nevoilor zilnice ale unei societăți pe cale de a se consolida. Am considerat că este util ca, alături de materialul vitric să prezentăm și cele două piese de ceramică sigillata galică (pl. IV, nr. 4 și 5). Este vorba despre două produse considerate „de lux”, mai ales că primul fragment (nr. 1 din catalogul ceramicii) este după știința noastră, printre puținele piese de terra sigillata „marmorată” descoperite pe teritoriul României. Acest gen de ceramică pictată apare însă în mai multe puncte de pe limesul roman al Dunării bulgărești<sup>28</sup>, ceea ce ne atenționează asupra unor viitoare, eventuale, descoperiri dobrogene. Datarea fragmentului „marmorat” de la Hârșova în al treilea sfert al secolului I d.Hr., alături de aceea a unor piese de sticlă, precum cea cu nr. 4 din catalog, ar putea sugera, destul de timid încă, faptul că viața romană s-a încheiat, prin structurile ei militare și economico-sociale, poate chiar în jurul acestei date. De altfel pe „Cetate”, în săpăturile recente au fost găsite câteva fragmente de ceramică elenistică târzie, de vase cenușii lucrate la roată (tip La Tène), ca și unele monede mai vechi decât sfârșitul secolului amintit: un vârf de săgeată de bronz premonetară, o monedă histriană autonomă de bronz, un denar de argint emis pentru legiuni de către Marcus Antonius, o monedă de bronz de la Caligula (anii 37-41) și o alta de la Traian (anul 100)<sup>29</sup>. Observațiile făcute cu mai mult timp în urmă asupra ceramicii descoperite la Hârșova, punctul „La Moară”, datând din epoca romană timpurie, ca și asupra altor materiale provenind din descoperiri întâmplătoare efectuate pe raza localității Hârșova, confirmă datările propuse de noi în cazul pieselor descrise în catalog<sup>30</sup>. Pe de altă parte, săpăturile care s-au desfășurat în perioada 1987-1989 la cele două necropole plane, cea timpurie de la nord-vest de castru (sub amplasamentul clădirilor orașelor moderne) și cea romano-bizantină aflată la nord-est de „Cetate” au dus la precizarea că, mai ales în cazul celei dintâi, se poate vorbi și despre unele înmormântări din secolele I-II. Aceeași secvență cronologică timpurie s-a constatat și în cazul mormintelor din necropola tumulară, situată la ieșirea din oraș, spre Constanța, la nord-est de castrul de pe „Cetate”. Rezultatele acestor cercetări au fost însă publicate parțial și selectiv (unele) sau chiar au rămas inedite până astăzi (majoritatea)<sup>31</sup>. Recenta publi-

<sup>21</sup> S. Teodor, C. Chiriac, 1994, p. 188, 198.

<sup>22</sup> S. Sanie, Ș. Sanie, 1992, p. 94, pl. XI, nr. 6.

<sup>23</sup> G. Kabakčieva, 1996 B, p. 104, fig. 7, nr. 2.

<sup>24</sup> C. Isings, 1957, p. 44; B. Rütli, 1991 A, text, p. 44, forma AR 35.

<sup>25</sup> Decorul compus din linii gravate fin pe corpul vasului, dispuse grupat sau izolate, este o caracteristică a atelierelor din această zonă, vezi J. W. Hayes, p. 35-36, fig. 3 și 4.

<sup>26</sup> Pentru semnificația geografică și istorică a acestei regiuni antice vezi M. Stern, 1995, p. 32.

<sup>27</sup> Vezi discuțiile la: I. Glodariu, 1974, p. 78-82; S. Teodor, C. Chiriac, 1994, p. 191-192; Al. Suceveanu, Al. Barnea, 1991, p. 86-96.

<sup>28</sup> G. Kabakčieva, 1996 A, p. 119-120; eadem, 1997, p. 388-389, fig. 6.41; E. Krekovič, 1997, p. 41; C. Mușțeanu, 1996, p. 17-18, 20-21.

<sup>29</sup> Informația o datorăm amabilității colegului Gabriel Talmațchi, de la Muzeul din Constanța, căruia îi aducem mulțumiri.

<sup>30</sup> O expunere succintă a situației privind descoperirile întâmplătoare o face colegul C. Nicolae, 1995-1996, p. 143-153 și bibliografia de la notele nr. 78, 79, 81 și 82. Vezi și: A. Aricescu, 1971, p. 352, 354, 355; O. Bounegru et alii, 1989, p. 280, 284.

<sup>31</sup> Pentru fixarea limitelor și amplasamentului necropolelor de la Carsium vezi discuțiile la C. Nicolae, 1993, p. 222, 224-226 și planul de la p. 217. În cazul necropolei plane din oraș se constată și materiale romane timpurii, din secolele I-II (*Ibidem*, p. 222). Vezi și comentariul lui C. Buzdugan et alii, 1998-2000, p. 425, nota 5, din care reținem publicarea, de către C. C. Petolescu și D. Popovici, a unei inscripții latine de epocă romană târzie sau prezentarea unor obiecte cu caracter artistic și podoabe din aur în Catalogul expoziției: *Goldhelm, Schwert und Silberschätze*, organizată la Kunsthalle-Frankfurt am Main, în 1994. M. Zahariade, 1999, p. 201, prezentând săpăturile arheologice și cercetările de la Carsium, din ultimii ani, folosește informații incomplete și confuze. Domnia sa vorbește despre o necropolă tumulară din secolele IV-V și două necropole plane, una din secolele II-III și alta din secolele IV-V. În realitate, necropola tumulară se datează în secolele I-III. În vecinătatea așezării rurale geto-romane de la „La moară” a existat și o necropolă distrusă de excavațiile industriale de care amintește și O. Bounegru et alii, 1989, p. 280 (e vorba despre o necropolă de inumanție unde a apărut, în urma distrugerii mormintelor, mai multă ceramică fragmentară getică). Este regretabil că autorul citat (M. Zahariade) nu a folosit, în legătură cu derularea săpăturilor de la cetatea Hârșova, începute în 1993 și care s-au

care a săpăturilor întreprinse în necropola tumulară oferă observații interesante asupra ritului de înmormântare, ca și asupra inventarului funerar în mormintele romane de lângă Carsium<sup>32</sup>. Astfel, autorii respectivi consideră că limita cronologică inferioară a necropolei se poate stabili în a doua jumătate a secolului I d.Hr. iar cea superioară, încă discutabilă, la începutul celei de a doua jumătăți a secolului al III-lea.

Din acest punct de vedere observațiile privind fazele inițiale de locuire romană din „Cetate”, respectiv consolidarea rolului militar al Carsium-ului înainte și în timpul războaielor dacice (începând cu a doua jumătate a secolului I d.Hr.) coincid cu începuturile înmormântărilor din necropola tumulară, cum era și firesc. În al doilea rând, așa cum și noi am constatat și am scris, în „Cetate” (fortificația romană timpurie), pe baza mărturiilor arheologice se poate susține ideea că rolul militar și strategic al Carsium-ului a atras atenția autorităților provinciei Moesia și așezarea a beneficiat de o apărare solidă înainte de domnia lui Traian. Acest lucru a adus după sine dezvoltarea economică și administrativ-socială a așezării. Printre primele trupe care vor fi apărut colectivitatea umană de aici se numără, desigur, *Ala (Gallorum) Flaviania*, *Classis Flavia Moesica*, *Ala II Hispanorum et Aravacorum* și *Legio I Italica*, unele încă din timpul dinastiei Flavie<sup>33</sup>.

Într-un moment ulterior, care credem că se poate plasa în a doua jumătate a secolului al III-lea (poate sub Aurelian sau Probus-Dioclețian), fortificația de pe „Cetate” va fi refăcută și, probabil, va căpăta o nouă garnizoană.

Reamintim că arheologic am surprins, atât în S1 cât și în S2, o mare nivelare de pământ și materiale refozite care a afectat straturile mai vechi<sup>34</sup>. Această nivelare este suportul stratigrafic pentru nivelele și complexe arheologice de la sfârșitul secolului al III-lea și din cele următoare. Îndrăznim să credem că, odată cu refacerea cetății (poate în mai multe etape) va intra în uz necropola plană din epoca romană târzie unde a fost descoperită și inscripția lui *Valerius Castus*, centurion în *Legio I Iovia Scythica* ale cărei subunități asigurau și paza limesului în epocă<sup>35</sup>. Nu se poate exclude posibilitatea ca, pentru o vreme, cele două necropole să fi fost folosite concomitent până când cea tumulară a fost părăsită definitiv. Numai publicarea rezultatelor săpăturilor de la necropola plană târzie poate aduce lumină în acest proces complex. Tabloul schițat mai sus, deși pare plauzibil, nu poate căpăta consistență fără introducerea rapidă în circuitul științific a noilor rezultate ale cercetărilor arheologice.

Întorcându-ne, după această utilă digresiune, la problematica privitoare la sticlăria epocii romane la Carsium, vom menționa că, în necropola tumulară, vasele de sticlă ce au folosit în scop ritual nu lipsesc, însă ele sunt relativ puține și în mare măsură degradate de acțiunea focului în momentul incinerărilor. Ca piesă întreagă este de notat un lacrimariu de dimensiuni medii a cărui formă, însă, orientează spre secolele III-IV<sup>36</sup>. Este desigur prematur să încercăm unele concluzii privind evoluția în timp a formelor de vase care au putut fi identificate la Carsium, mai ales că numărul de piese este departe de a fi concludent.

Cu 15 ani în urmă Sophia Van Lith, cunoscuta cercetătoare olandeză în domeniul studierii sticlăriei antice, împreună cu Klaus Randsborg de la Universitatea din Amsterdam au efectuat cu ajutorul statisticii un studiu social asupra sticlăriei descoperite în așezările și necropolele situate în regiunile centrale și vestice ale Imperiului roman, ca și în imediata lor vecinătate<sup>37</sup>. A fost aleasă jumătatea occidentală a lumii romane pentru simplul motiv că cercetările în domeniu sunt mai vechi și rezultatele notabile și temeinice. Pe scurt, s-a procedat la împărțirea formelor de vase cunoscute în lumea romană în trei mari grupe (A, B, C), în funcție de destinația practică (veselă de masă, de depozitare etc.)<sup>38</sup>. S-a urmărit repartiția geografică și cronologică, pe baze statistice, a grupelor

desfășurat anual (prin eforturile Universității din Constanța, ale Muzeului de Istorie Națională și Arheologie din aceeași localitate și ale Institutului de Arheologie din Iași) rapoartele colectivului care lucrează acolo pentru epoca romană, vezi: C. Chiriac, C. Nicolae, G. Talmățchi, 1995, p. 57 (astfel de rapoarte au fost prezentate în fiecare an din perioada 1993-1997 și după). Nu putem, iarăși, decât să regretăm că, în legătură cu bogata necropolă plană din secolele IV-V, „raportul general” asupra cercetărilor, despre care D. Popovici ne informa, în 1989, că era „în curs de pregătire”, nu a fost finalizat nici până la această dată (anul 2000), vezi: C. C. Petolescu și D. Popovici, *O inscripție inedită de la Carsium*, în *SCIVA*, 40, 1989, 3, p. 241, nota 1.

<sup>32</sup> C. Buzdugan et alii, 1998-2000, p. 426-427, menționează excavarea totală sau parțială a cinci tumuli, prezentând observațiile tehnice ca și materialele inventarului funerar. Vezi și C. Nicolae, 1993, p. 226.

<sup>33</sup> În legătură cu atestarea epigrafică a acestor trupe militare vezi, recent: C. Chiriac, C. Nicolae, G. Talmățchi, 1998, p. 145-150; C. Nicolae, 1995-19996, p. 137-138; Al. Suceveanu, Al. Barnea, 1991, p. 55.

<sup>34</sup> Vezi la noi nota nr. 1.

<sup>35</sup> Vezi C. Nicolae, *loc. cit.* și nota nr. 31; Al. Suceveanu, Al. Barnea, 1991, p. 210-211.

<sup>36</sup> C. Buzdugan et alii, 1998-2000, p. 426-427, în subcapitolul B - „Sticlărie” descrie un unguentariu sau lacrimariu cu dimensiuni medii și pereții subțiri, tip: M. Bucovăla, 1968 A, nr. 267-270. Autorul descoperirii, deși face trimitere la forme întâlnite în secolele III-IV la Callatis și Tomis, constată că piesa trebuie datată mai timpuriu deoarece unul din mormintele conținând astfel de unguentarii (M2) ar fi datat cu monede anterioare perioadei antoniniene (secolul II).

<sup>37</sup> S. M. E. Van Lith, K. Randsborg, 1958, p. 413-532.

<sup>38</sup> *Ididem*, p. 415-430.



respective în așezări civile, militare, în orașe și așezări sătești sau *vilae rustice*, în necropole etc.<sup>39</sup>. Rezultatele sunt semnificative și ne oferă multe explicații pentru unele fenomene sociale care ni se par adesea confuze. S-a observat, de exemplu, că: la începutul erei creștine vesela de masă predomină în așezări și descrește substanțial către sfârșitul secolului I d.Hr.; la mijlocul secolului II volumul veselei de depozitare crește de la o treime la jumătate din volumul total de sticlărie analizată; în secolul IV vesela de masă (mai ales cea pentru băut) devine iarăși predominantă, acest lucru reflectând schimbările petrecute în producția generală de sticlă etc.<sup>40</sup>. Este de dorit să se procedeze pretutindeni la o astfel de analiză însă, mai întâi de toate, trebuie respectată măcar o condiție esențială și anume publicarea integrală, dar mai ales corectă, a materialului destinat unei astfel de acțiuni.

În ceea ce ne privește, socotim că este de datoria noastră să contribuim, în continuare, la prezentarea în bune condiții a materialului vitric (în speță a vaselor) provenind din săpăturile arheologice care se desfășoară în cetatea romană de la Hârșova și să aducem, în limita descoperirilor, noi precizări legate de perioada romană timpurie la Carsum.

## CATALOGUL DESCOPERIRILOR

Pentru alcătuirea catalogului am procedat la: enunțarea datei, locului și condițiilor de descoperire; descrierea sumară a pieselor, însoțită de unele date tehnice; datarea propusă de noi; unele referințe bibliografice pentru analogii, încadrări cronologice și alte observații din literatura de specialitate consultată. Am utilizat următoarele abrevieri: aprox. = aproximativ, car. = caroul, D = diametrul, G = grosimea sticlei, H = înălțimea, L = lungimea, l = lățimea, *L.c.d.* = locul și condițiile descoperirii, max. = maxim(ă), nr. = numărul, *Ref. bibl.* = referințe bibliografice, S = secțiunea, șanțul. Menționăm că numerotarea carourilor celor două secțiuni este cea definitivă, adoptată în 1997.

### A. VASE DE STICLĂ

#### I. BOLURI HEMISFERICE CU COASTE (PL. II, NR. 1, 2)

*Nr. 1*, Pl. III, nr. 1.

*L.c.d.*: 1995, S1, car. 15, – 1,85 m, în stratul de depuneri situat peste stânca de calcar. Fragment de bază și perete de bol cu porțiunea superioară a unei coaste puternic profilată. Sticla este de culoare „naturală”, verzui-albăstrui, transparentă, cu bule mici de aer în structură și irizații albastre și argintii. Pe fața interioară se observă urme de polizare ca și sub buză, la exterior. Vasul a fost obținut prin tehnica turnării – presării în tipar având un aspect mai puțin îngrijit.

H = 4,3 cm, l = 2,7 cm, D buzei = aprox. 16–18 cm, G = 0,1–0,9 cm.

*Datate*: A doua jumătate a secolului I d.Hr. – începutul secolului II. Exemplarul aparține seriilor târzii ale acestei forme.

*Ref. bibl.*: Isings C., 1957, p. 17–19, forma 3a; Bucovală M., 1968A, p. 37, nr. 28; idem, 1984, p. 60–61, prezintă un bol cu coaste, similar cu cel căruia i-a aparținut fragmentul nostru, descoperit la Tomis, într-un mormânt de incinerare și datat în perioada flavică. Tot din Dobrogea provine încă un fragment de la un bol cu coaste, monocrom, descoperit la Capidava, vezi Matei C., 1988–1989, p. 125, fig. 3, nr. 1, 2. Pe limesul danubian această formă, foarte răspândită în secolele I–II d.Hr., a fost semnalată la: Barboși, vezi Sanie S. și Sanie Ș., 1992, p. 94, pl. XIV, nr. 10; la Novae există astfel de vase considerate ca fiind de producție italică, vezi: Biernacki A. și Filarska B., 1973, p. 138, pl. X, nr. 1 și Dimitrova-Milčeva Al., 1996, p. 171, fig. 8. Cercetările efectuate la Oescus au identificat, pe lângă multe alte forme de vase de sticlă și bolurile cu coaste, vezi: Kabakčieva G., 1994, p. 163, fig. 7; eadem, 1996B, p. 104, fig. 7, nr. 5; eadem, 1997, p. 388, fig. 6.42. Autoarea cercetărilor de la Oescus (Bulgaria) remarcă apariția vaselor de sticlă italice sau orientale în acest centru încă din prima jumătate a secolului I d.Hr., alături de sigillata italică și sud-galică. La Sirmium se cunosc, de asemenea, bolurile cu coaste aparținând epocii romane timpurii: Šaranović-Svetek V., 1986, p. 76, grupa I, tip 1A și B, pl. I, nr. 5 și 7; Parović-Pešikan M., 1973, p. 26, pl. XXI, 13 și XXIV, 1. Pentru regiunile Dunării Mijlocii vezi studiile semnate de: Barkóczy L., 1988, p. 61, tip. 18, nr. 31, pl. III; Dautova-Ruševeljan V. și Brukner O., p. 205, pl. 8, nr. 31; Šaranović-Svetek V., 1986, p. 10, 11, 76. Forma în discuție este bine reprezentată și în nordul bazinului pontic, atât prin exemplare policrome cât și monocrome, vezi: Kadeev V. I., Soročan S. B., 1989, p. 37, fig. 16, nr. 1, considerat produs italic; Kunina N. Z., Sorokina N. P., 1972, p. 156, fig. 5, nr. 11; AGSP, 1984, p. 258, pl. LXXI, nr. 17a și 40; Sorokina N. P., 1962, p. 215–217, fig. 2, nr. 4, fig. 3, nr. 3, 4 și fig. 5, nr. 1–6. Ultima autoare citată consideră că bolurile cu coaste de forma Isings nr. 3, descoperite în bazinul Mării Negre nu trebuie considerate neapărat ca produse italice, ele putând proveni și din ateliere siriene sau egiptene (*op. cit.* p. 217). În bazinul vest-pontic, cu excepția descoperirii de la Tomis (vezi mai sus, Bucovală M.,

<sup>39</sup> *Ididem*, p. 431–462.

<sup>40</sup> *Ibidem*, p. 363–464.

1968 A și Mincev Al., 1984, p. 20, tip I, nr. 1), nu se mai cunosc alte piese. Pentru descoperiri de boluri cu coaste (*Ribbed bowls*, *Rippenschalen*) din regiunile occidentale sau orientale ale Imperiului roman timpuriu vezi: Harden D. B. et alii, 1987, p. 19–20; Rütli B., 1991A, I, p. 28, 29, 40 și 2, p. 15–31, forma AR2, cu datarea Augustus-Traian; Hayes J. W., 1975, p. 20–21, nr. 50–54, fig. 2; Van Lith S. M. E., 1978–1979, p. 15, forma 5a, p. 23–30; Vanderhoeven M., 1961, p. 10–11, nr. 1–3; Sternini M., 1990–1991, p. 151–156, pl. 57, nr. 322–326; Van Lith S. M. E., 1983, p. 223–228, pl. 88–90; Von Saldern A. et alii, 1974, p. 94–97, nr. 249–259; Berger L., 1960, p. 18–24; Price J., 1985, p. 70–71, nr. 3, fig. 7, 3; eadem, 1978, p. 71–73, fig. 52; Doppelfeld O., 1966, p. 31, pl. 9; Goldstein S. M., 1979, p. 153–156, nr. 327–332; Glass, 1957, p. 117, nr. 195–198; Davidson G. R., 1952, p. 79–80, nr. 609. În ceea ce privește prezența bolurilor cu coaste în Dacia preromană intra și extracarpatică, menționăm descoperirile de la: Barboși, București, Costești și Grădiștea Muncelului (jud. Hunedoara), Popești (jud. Ilfov) și Poiana (jud. Galați), Glodariu I., 1974, p. 244–148, pl. XLVIII și XLIX; idem, 1976, p. 206–210, pl. 54. Din așezarea de la Poiana (com. Nicorești, jud. Galați) situată pe malul Siretului, provine o mare cantitate de vase fragmentare de sticlă, datate în secolele II î.d.Hr.–II d.Hr.. De aici se cunosc 17 fragmente de boluri cu coaste, bicrome („marmorate”) sau monocrome, datate în secolul I d.Hr.. Pentru discuții asupra acestor descoperiri vezi, pe larg, studiul semnat de Teodor S., Chiriac C., 1994, p. 187–188, forma C, nr. 3–19, p. 194–197, pl. I, II, III, IV, X.

Nr. 2, Pl. III, nr. 2.

*L.c.d.*: 1998, S2, car. 62, – 1,80 m, în stratul de depunere situat direct pe stânca de calcar. Fragment de buză de la un bol, pe care se distinge extremitatea superioară a unei coaste. Sticla este albăstruie, transparentă cu irizații albastre-vioace. Buza și pereții vasului poartă urme puternice de șlefuire. Exemplarul a fost obținut prin turnare – presare, având un aspect mai puțin elaborat, ca și nr. 1.

H = 1,9 cm, l = 3 cm, D buzei = aprox. 14 cm, G = 0,2–0,5 cm.

*Datate*: a doua jumătate a secolului I d.Hr.–începutul secolului II. Aparține seriilor târzii de boluri cu coaste, ca și exemplarul nr. 1.

*Ref. bibl.*: Ca și la nr. 1.

Nr. 3, Pl. III, nr. 3.

*L.c.d.*: Fragment descoperit întâmplător în 1995, în vecinătatea imediată a excavațiilor arheologice. Fragment de bază și perete de bol cu o jumătate de coastă verticală, bine reliefată. Buza are tendință verticală și este ușor rotunjită. Sticlă verzui-albăstruie, semitransparentă, cu irizații și exfolieri argintii. Vasul căruia i-a aparținut fragmentul a fost polizat și șlefuit puternic și uniform, atât la exterior cât și în interior, fiind obținut prin turnare – presare.

H = 5,7 cm, l = 2,9 cm, D buzei = aprox. 12 cm, G = 0,2–1 cm.

*Datate*: A doua jumătate a secolului I d.Hr. – începutul secolului II. Ca și celelalte două fragmente anterioare și cel cu nr. 3 aparține seriilor târzii de boluri cu coaste.

*Ref. bibl.*: Linia verticală a buzei și pereților vasului în discuție orientează către forma nr. 3b din repertoriul Isings C., 1957, p. 19–20 (*Depp bowl*). Pentru aspecte privind răspândirea și cronologia vezi studiile citate mai sus pentru nr. 1.

## II. PAHARE ȘI CUPE ROMANO-SIRIENE CU DECOR ÎN RELIEF (PL. II, NR. 3)

Nr. 4, Pl. III, nr. 4.

*L.c.d.*: 1996, S2, car. 40, – 0,48 m, în pământ de umplutură.

Fragment din jumătatea superioară a unui pahar cilindric cu decor în relief constând într-o friză orizontală cu ciorchini de struguri, frunze și cărcei de viță de vie. Ea este delimitată spre buză și spre baza vasului, de două benzi reprezentate în desfășurarea, spre stânga și spre dreapta, a unor ramuri de palmier sau de brad stilizate. Sticla are culoarea verzuie deschisă, este transparentă și prezintă irizații violaceu-albastre. Paharul a fost obținut prin suflare într-un tipar bivalv. Se pare că fundul vasului era plat. Produs sirio-palestinian.

H = 3,8 cm, l = 2,2 cm, D = aprox. 7 cm, G = 0,1 cm.

*Datate*: Prima parte a celei de-a doua jumătăți a secolului I d.Hr.

*Ref. bibl.*: Pentru formă și decor vezi un exemplu similar la Von Saldern A. et alii, 1974, p. 162, nr. 452, piesa respectivă având H și D de 7 cm și încadrarea cronologică în secolul I d.Hr.. Exemplare cu decor stilizat asemănător, unele având și inscripții grecești sunt numeroase în lumea greco-romană din secolul I d.Hr., atât în zonele orientale cât și cele vestice, ca și în bazinul pontic: Berger L., 1960, p. 49–51, nr. 121, 124, 125, pl. 8, consideră că perioada de maximă producere a unor astfel de exemplare a fost către jumătatea secolului I d.Hr.; pentru aspecte tehnice și tipologice ca și pentru cele cronologice vezi: Price J., 1991, p. 57–74; Scatozza Höricht L. A., 1991, p. 76–85, fig. 13, 14, 15, 16; Harden D. B. et alii, 1987, p. 151–155, nr. 79; Stern M., 1995, p. 45–69; AGSP, 1984, p. 236, pl. LXXI, nr. 30, 42; Kadeev V. I., Soročan S. B., 1989, p. 28, fig. 14, nr. 3. La Tomis și Callatis-Neptun, se cunosc mai multe recipiente de sticlă executate prin suflare în tipar și încadrate cronologic în secolul I d.Hr.: Lungu V., Chera C., 1992, p. 273–280; Bucovală M., 1968A, p. 52–53, nr. 57, 58; Bucovală M., 1984, p. 61, fig. 6; Iconomu C., 1968, p. 253–254, fig. 26, 27, 31; Chiriac C., 1998, prezintă două flacoane de la Carsium suflate în tipar; Gramatopol M., 1982, p. 149–154. La nord de Dunăre, din așezările de la Poiana (jud. Galați) și de la Răcățiu (jud. Bacău), provin unele fragmente de vase de sticlă suflate în tipar și având forma unor pahare: Teodor S., Chiriac C., 1994, p. 190, 200–201, formele H, I, nr. 31–33 și 34–41. Aceste piese sunt datate între jumătatea secolului I d.Hr. și începutul secolului următor.

Pe limesul dunărean se cunosc vase de sticlă suflate în tipar, cu decor în relief, la Oescus (Ghighen, Bulgaria), în nivelurile romane timpurii, vezi: Kabakčieva G., 1997, p. 388, fig. 6.42, ca și Troesmis (Iglița, jud. Tulcea), vezi Teodor S., Chiriac C., 1994, p. 190, nota 105.

Nr. 5, Pl. III, nr. 5.

L.c.d.: 1995, S2, car. 58, – 2,50 m, în stratul de depuneri situat peste roca de calcar.

Fragment din pereții unui pahar (?) cu decor în relief, din care se mai conservă aprox. 2/3 din suprafața unei frunze cu marginile înălțate și partea centrală concavă. Lângă frunza de migdal se observă o canelură care poate fi atribuită unui încadrament de friză sau, mai degrabă, liniei de îmbinare a valvelor tiparului în care a fost suflat vasul. Se pare că decorul stilizat consta într-o îmbinare de elemente geometrice și vegetale: frunze, cârcei, muguri, crenguțe etc. Recipientul a fost obținut prin suflare în tipar. Sticla este incoloră, transparentă și are bule foarte mici de aer în structură.

H = 2,2 cm, l = 2 cm, G = 0,1 cm.

*Datare:* A doua jumătate a secolului I d.Hr.

*Ref. bibl.:* La Pompei s-au descoperit mai multe vase cu decor vegetal în relief executat într-un stil mai liber, mai fantezist decât în cazul pieselor tradiționale siro-palestinicene. Se pare că această manieră mai „abstractă” de a folosi elemente vegetale disparate aparține atelierelor occidentale, mai ales italice, vezi: Scatizza Höricht L. A., 1991, p. 78–83, fig. 13, 14, 15, 16; Harden D. B. et alii, 1987, p. 157, nr. 79; Price J., 1991, p. 57–64, pl. XVII și XIX; Stern M., 1995, p. 108–110, nr. 11.

Nr. 6, Pl. III, nr. 6.

L.c.d.: Piesa a fost descoperită, întâmplător, la suprafață, în zona excavațiilor arheologice, în 1995.

Fragment de recipient din sticlă albastră, suflată în tipar. Se mai observă trei caneluri slabe ușor curbate care constituie parte a unui decor greu de identificat. Sticla este de bună calitate.

L = 2,2 cm, l = 2,1 cm, G = 0,15 cm.

*Datare:* Judecând după tehnica de obținere și după culoarea sticlei, nu putem fi de acord decât cu o datare largă, în secolul I d.Hr.

*Ref. bibl.:* Datorită faptului că nu beneficiem de alte date și elemente de formă și decor caracteristice, ne abținem de la eventuale speculații.

### III. PAHARE CONICE CU NERVURI VERTICALE ÎN RELIEF (PL. II, NR. 4)

Nr. 7, Pl. III, nr. 7.

L.c.d.: 1995, S2, car. 52, – 1,30 m.

Din două fragmente s-a putut reconstitui o porțiune din pereții unui pahar conic având ca decor nervuri verticale, în relief, care se înălțau dinspre piciorul circular spre buză, unindu-se în arcuri de boltă, ceva mai jos de gură. Forma și decorul vasului le-am putut reconstitui după un exemplar similar, întreg, descoperit în 1967 la Constanța, într-un mormânt de incinerare, vezi: Bucovală M., 1968B, p. 275–276, fig. 4. Rama buzei este înaltă de peste 1 cm și împreună cu nervurile verticale, sunt ceva mai reliefate decât suprafețele încadrate de acestea. Sticla din care a fost obținut paharul este subțire, incoloră și transparentă, cu puține bule de aer în structură și irizații albastru-violeace. Piesa a fost executată prin suflare în tipar, poate, într-un atelier din bazinul estic al Mediteranei.

H = 6 cm, l = 3,9 cm, D = aprox. 8 cm, G = 0,1–0,3 cm.

*Datare:* A doua jumătate a secolului I d.Hr., perioadă flavică.

*Ref. bibl.:* Paharul de la Carsium aparține, mai ales în privința detaliilor de decor, unui tip mai rar întâlnit în repertoriul sticlăriei romane timpurii. Așa cum deja am menționat, un exemplar a fost descoperit în Dobrogea, la Tomis și publicat de Bucovală M., 1968B, p. 175–176 și fig. 6. Autorul datează mormântul de incinerare în care a fost găsit paharul în a doua jumătate a secolului I d.Hr., pe baza inventarului funerar, *op. cit.* p. 279. O formă oarecum similară exemplarului nostru a fost semnalată la Oescus, pe limesul dunărean din Bulgaria. Autoarea descoperirilor înclină să atribuie fragmentul respectiv, găsit la Oescus, formei nr. 33 din clasificarea Isings C., 1957, p. 47–48, lucru cu care nu suntem de acord. Aceeași autoare datează piesa cu pricina, pe bună dreptate, în a doua jumătate a secolului I d.Hr., vezi Kabakčieva G., 1996B, p. 104, nr. 7, fig. 7, nr. 12. Un pahar similar provine din necropola de la *Emona* (Ljubljana) și a fost găsit tot într-un mormânt de incinerare, împreună cu un bol cu coaste subțiri (vezi la noi nr. 9) și alte vase de sticlă ce se pot data în a doua jumătate a secolului I d.Hr., vezi: Petru S., 1972, p. 156, mormântul 482, pl. 31, nr. 14. La *Vindonissa* (azi Windisch, în Elveția), fost castru de legiune, a fost identificată această formă, exemplarele de aici datându-se în epocă flavică, vezi Berger L., 1960, p. 47, nr. 111, 112, pl. 7 și pl. 9, nr. 53. Din Ungaria, de la *Arrabona* (azi Győr) a fost publicat un exemplar datat în a doua jumătate sau ultimul sfert al secolului I d.Hr. Piesa are H = aprox. 12 cm, D buzei = aprox. 9,3 cm, vezi Barkóczy L., 1988, p. 90, nr. 126, pl. XII. La *Augusta Rauricorum* (Augst, în Elveția), se cunosc două exemplare fragmentare, datate în epocă flavică, vezi Rütli B., 1991A, text p. 45, forma AR 49.1, catalog nr. 1217–1218, pl. 52. Și din fosta Iugoslavie, de la Zaton (zona Zadra), semnalăm unele piese pe care editorul le consideră produse est-mediteraneene și le plasează la sfârșitul secolului I d.Hr. și în secolul II (?), vezi Glušević S., 1986, p. 260, forma 5, pl. 2, nr. 3, 4, 5. În fine, nu este lipsit de interes, credem faptul că, în colecțiile Muzeului Ermitaj, se află un astfel de pahar din sticlă verzuie, înalt de 7,5 cm și datat în secolul I d.Hr. Informația o datorăm kolegei N. A. Son, de la Institutul de Arheologie din Kiev, căreia îi aducem cuvenitele mulțumiri.

## IV. BOLURI ADÂNCI, DE MICI DIMENSIUNI (PL. II, NR. 5)

Nr. 8, Pl. IV, nr. 1.

L.c.d.: 1995, S2, car. 60, – 1,90 m, în stratul de depuneri de deasupra stâncii.

Fragment de bol reprezentând aprox. 1/4 din vas și anume jumătatea lui inferioară. Fundul vasului este rotunjit și prezintă în centru o proeminență, către interiorul recipientului, de formă conică, obținută prin împunerea sticlei fierbinți, în timpul prelucrării, cu o baghetă metalică denumită *pontil* (vezi Whitehouse D., 1993, p. 62). Din zona diametrului maxim pereții se înalță aproape vertical și se subțiază. În regiunea mediană vasul a fost decorat cu o bandă orizontală polizată fin, lată de 3 mm. Culoarea sticlei, care este de bună calitate și transparentă, cu puține bule mici în structură, este verzuie-albăstruie. Vasul a fost obținut prin suflare liberă, într-un atelier a cărui localizare este greu de precizat.

H = 3 cm, l = 7,4 cm, D maxim = aprox. 8 cm, G = 0,3–0,1 cm.

*Datare:* Forma respectivă (Isings, nr. 12) a avut o circulație și răspândire masivă în secolul I d.Hr., până aprox. către anul 70, după care este mai rar semnalată în descoperiri. În cazul de față înclinăm pentru a doua jumătate a secolului I d.Hr.

*Ref. bibl.:* Isings C., 1957, p. 27–30, forma nr. 12; există astfel de boluri cu decor vegetal sau animal ori geometric pictat cu email (amestec cu pudră de sticlă, oxizi metalici, ulei și apă) care au cunoscut o mare popularitate la jumătatea secolului I d.Hr., vezi Rütli B., 1991B, p. 122–135, fig. 23a. Forma este atestată și la Tomis, în morminte romane timpurii, vezi Bucovală M., 1968A, p. 39–39, nr. 30, 31, două exemplare datate larg în secolele I–II. Tot dintr-un mormânt tomitan, probabil de epocă flavică, provine un alt astfel de bol, inedit, vezi Teodor S., Chiriac C., 1994, p. 188, nota 69. Pe limesul dunărean forma Isings nr. 12 este semnalată la Novae și Oescus (în Bulgaria nordică) în nivelurile romane timpurii (începutul celei de-a doua jumătăți a secolului I d.Hr.), vezi: Dimitrova Milčeva A., 1996, p. 168, fig. 3; Kabakčieva G., 1996B, p. 104, fig. 7, nr. 3 un bol de sticlă albastră datat în al doilea sau al treilea sfert al secolului I d.Hr.; eadem, 1997, p. 388–389, fig. 6.42. De la Poiana (jud. Galați), la nord de Dunăre, provin mai multe fragmente de boluri mici, dintre care unele au fost publicate, vezi Teodor S., Chiriac C., 1994, p. 188, 197, forma D, nr. 20, 21, pl. IV, 1 și 2. Bazinul pontic nu face nici el excepție din acest punct de vedere, vezi în acest sens: Mincev A., 1984, tip. IV, p. 16, nr. 5, pl. II; Kunina N. Z., Sorokina N. P., 1972, p. 153, fig. 3, nr. 11, p. 160, fig. 6, nr. 38, 54; Kadeev V. I., Soročan S. B., 1989, p. 31, fig. 16, nr. 3; AGSP, 1984, p. 234–235, pl. LXX, nr. 33, 35 și pl. LXXI, nr. 20. Pentru alte descoperiri, din zonele estice sau vestice ale lumii romane, vezi: Davidson G. R., 1952, p. 101, nr. 638, 639, fig. 8; Price J., 1985, p. 72, nr. nr. 78, fig. 6.1; Hayes J. W., 1975, p. 56, nr. 132, fig. 3; Van Lith S. M. E., 1978–1979, p. 38–49, nr. 139–188, fig. 14, 16, 18, pl. 7; Doppelfeld O., 1966, p. 39, pl. 31; Glučević S., 1986, p. 264, forma 8, pl. 4, nr. 2–5; Petru S., 1972, p. 55, pl. 35, nr. 23, 24, p. 62, pl. 42, nr. 10, p. 166, pl. 8, nr. 17, p. 169, pl. 114, nr. 3; Vanderhoeven M., 1961, p. 18–21, nr. 14–16; Berger L., 1960, p. 43–45, pl. 6, nr. 98, pl. 7, nr. 100, 101, 104; Price J., 1978, p. 73, fig. 53; Barkóczy L., 1988, p. 56, nr. 15, pl. 1, un bol de la Adony-Ungaria datat în prima jumătate a secolului I d.Hr.; Sternini M., 1990–1991, 2, p. 131–136, nr. 536–550; Rütli B., 1991A, forma AR34, text p. 43, catalog nr. 1047–1116, pl. 47–48. Ultimul autor citat, după o analiză serioasă a complexelor arheologice în care au fost descoperite aceste boluri la Augst (*Augusta Rauricorum*, în Elveția), constată că ele au o viață mai lungă decât se acceptă în general și anume, de la începutul secolului I d.Hr. (perioada Augustus) și până la începutul secolului II (Traian).

## V. BOLURI CU COASTE SUBȚIRI (PL. II, NR. 6)

Nr. 9, pl. IV, nr. 2.

L.c.d.: 1994, S1, car. 12–13, – 1,28 m, în umplutura unei gropi din secolul III d.Hr.

Fragment de fund, de la un bol cu coaste subțiri ale căror extremități, în număr de trei, se disting pe fața exterioară pornind radial din jurul unei concavități centrale a bazei (*umbo*), realizată cu o unealtă-baghetă de metal, numită *pontil*, în timpul prelucrării. Sticla din care a fost lucrat vasul are culoare „naturală” verzuie, cu foarte multe bule mici de aer în structură și cu urme de coroziune pe fața exterioară datorate, probabil, unui incendiu. Inițial, vasul a avut suprafața lisă, strălucitoare, aceasta conservându-se în prezent numai la interior. Sticla este transparentă, în ciuda aspectului ei aparent mat. Coastele au o lățime de 0,2–0,3 cm. Bolul a fost obținut prin suflare liberă fără a se putea preciza în care zonă geografică anume din imperiu.

H = 4,1 cm, l = 2,2 cm, D bazei = aprox. 5 cm, G = 0,1–0,3 cm.

*Datare:* Al treilea sfert al secolului I d.Hr.

*Ref. bibl.:* Pentru formă și răspândire vezi: Isings C., 1957, p. 35–36, forma nr. 17; Doppelfeld O., 1966, p. 31, pl. 10; Hayes J. W., 1975, p. 153, nr. 636, pl. 40; Teodor S., Chiriac C., 1994, forma E, p. 188, nr. 22–27 și nota nr. 71. Acest tip de boluri (*Zarte Rippenschalen* sau *Ribbed bowls with marvered threads*) au ca element caracteristic de decor un fir de sticlă de culoare deschisă (alb, galben etc.) ce înfășoară, în spirală, corpul vasului începând de la bază și până sub buză, intersectând coastele subțiri. Există însă și exemplare ce nu posedă această caracteristică. Sticla acestor boluri monocrome are culorile: albastru, galben, ambră, purpuriu, alb, „naturală” (verzuie sau albăstruie). Pentru aceste probleme vezi Teodor S., Chiriac C., 1994, p. 188 și nota nr. 1994, p. 188 și nota nr. 71. Pe limesul dunărean semnalăm apariția unor astfel de exemplare la Oescus (Ghîghen, în Bulgaria de nord), datate la jumătatea secolului I d.Hr., vezi Kabakčieva G., 1996B, p. 104, nr. 2, fig. 7, nr. 2; eadem, 1997, p. 391, fig. 6.42. La Tomis forma respectivă este semnalată de Bucovală M., 1968A, p. 39–40, fig. 32, datată în secolul I d.Hr. Din bazinul pontic provin mai multe exemplare de dimensiuni și culori diferite, de la Olbia și Ponticapaum, vezi: Kunina N. Z., 1984, p. 153, pl. I, fig. 6–9 (exemplare datate pe aproape întreg parcursul secolului I d.Hr.); Sorokina N. P.,



1969, p. 219–220, sunt prezentate mai multe piese provenind din nordul Pontului, în general: Sorokina N. P., 1962, p. 215, fig. 2/6, 6a; AGSP, 1984, p. 235, pl. LXX, nr. 65; Mincev Al., 1984, p. 15, tip II, pl. I. În alte regiuni ale Imperiului roman timpuriu ele sunt la fel de bine reprezentate: la *Emona* (azi Ljubljana), în necropolă, vezi Petru S., 1972, pl. 104, nr. 12; la Cosa (în Italia), într-un depozit datat în al doilea sfert al secolului I d.Hr. este prezent și un bol fragmentar, vezi Grose D. D., 1974, p. 39, nr. 13, fig. 3; la Augst (*Augusta Rauricorum*, în Elveția), în nivelurile de locuire apar fragmente de la astfel de vase datate începând cu domnia lui Augustus și până la aceea a lui Nero (inclusiv), vezi Rütli B., 1991A, text p. 43, catalog p. 46–47, forma AR28, pl. 43; pentru *Vindonissa* (azi în Elveția) vezi Berger L., 1960, p. 30–33, nr. 49–59, pl. 4. La nord de Dunăre se cunosc două puncte cu astfel de descoperiri: la Barboși (jud. Galați) lângă gura de vărsare a Siretului în Dunăre, vezi Sanie S., Sanie Ș., 1992, p. 94, pl. XI, nr. 6 și la Poiana (jud. Galați), pe Siret, unde s-au înregistrat și publicat până în prezent șase exemplare fragmentare, vezi Teodor S., Chiriac C., 1994, p. 188, 198, forma E, nr. 22–27; Glodariu I., 1974, p. 246, nr. 11, pl. XLVIII, 6, 7; idem, 1976, p. 208, nr. 11, pl. 54. Numărul total al bolurilor cu coaste subțiri (*Zarte Rippenschalen*) identificate la Poiana, fiind de opt exemplare, până în prezent, se poate aprecia că această stațiune arheologică ocupă locul întâi într-o ierarhizare privind cantitatea de produse vitrice descoperite în Dacia preromană, cantitate constituită din numeroase alte forme de vase.

#### VI. PAHARE OVOIDALE (PL. II, NR. 7)

Nr. 10, pl. IV, nr. 3.

L.c.d.: 1998, S2, car. 66, – 2,20 m, în stratul de depunere situat deasupra stâncii de calcar.

Din șapte fragmente s-a putut reconstitui aprox. 1/5 dintr-un pahar ovoidal cu pereți subțiri. Este vorba despre părți din buză și jumătatea superioară a vasului. Profilul, atât cât s-a păstrat, denotă o linie curbă, ceea ce sugerează forma ușor ovală a recipientului. Buza este simplă, polizată orizontal și ușor aplecată spre interior. Sub buză, la 1 și respectiv 5 cm distanță s-au trasat două grupuri a câte două linii polizate fin ca element de decor (Pl. IV, nr. 3). Luând în considerație anumite elemente precum: înălțimea vasului care trebuie să fi fost de circa 10 cm, fragilitatea relativă a pereților este de presupus că partea inferioară a vasului se termina într-o bază plată, fără picior sau inel de susținere, lucru caracteristic formei respective (Isings nr. 29). Sticla din care a fost lucrat vasul este de bună calitate, fără bule de aer, cu aspect coloristic ușor albicios (lăptos), transparentă și cu urme de polizare puternică la exterior. În unele porțiuni se recunosc urme de arsură, ceea ce a generat mici porozități pe suprafața vasului. Interiorul pereților este lîs, strălucitor și cu irizații verzui-violece. Paharul a fost obținut prin suflare liberă, fără a se putea preciza zona geografică în care este situat atelierul ce l-a produs (nu excludem Siria-Palestina, după decorul cu linii polizate fin – vezi Hayes J. W., 1975, p. 35–36, fig. 3 și 4).

H = 8 cm, l = 6,2 cm, D buzei = aprox. 8 cm, G = 0,1 cm.

Datare: A doua jumătate a secolului I d.Hr. – începutul secolului II.

Ref. bibl.: Forma vasului descris anterior este similară celei prezentate de noi la nr. 8 (Pl. II, nr. 5 și Pl. IV, nr. 1) și figurează în repertoriul Isings C., 1957, p. 44 ca forma 29. Autoarea respectivă, comentând exemplarele cunoscute până atunci (1957), menționează că unele au fost suflate în tipar, cum este cazul unei piese de la Pompei (datată *ante* 79 d.Hr.). Pahare cu această formă se mai cunosc la: Vize (în Thracia), datat în a doua jumătate a secolului I d.Hr.; Hofheim (Germania), în castrul roman, datat tot în a doua jumătate a secolului I d.Hr.; Vronia (Cipru), în mormânt, datat la sfârșitul aceluiași secol etc. – vezi Isings C., 1957, p. 44. Tot aici se amintesc și unele exemplare mai târzii din Cipru și Belgia (sec. II–III). Din zona Mării Adriatice, de la Zaton, se cunosc mai multe exemplare publicate, dintre care unele au culorile galben-verde și verde-albastru, vezi Gluščević S., 1986, p. 260–262, 276–277, forma 6, pl. 3, nr. 1–6. Autorul citat le datează în secolul I d.Hr. și remarcă numărul redus al acestor recipiente descoperite pe întreg teritoriul imperiului. De la Sirmium (în Pannonia) se cunoaște un astfel de pahar fragmentar, nedatat, vezi Šaranović-Svetek V., 1986, p. 14, 77, grupa II, tip 2, varianta E, cat. nr. 30. La Vindonissa, exemplarele acestei forme se întâlnesc din prima jumătate a secolului I d.Hr. și până în perioada claudio-neroniană, vezi Berger L., 1960, p. 43–45, nr. 94–96, pl. 6, pl. 19, nr. 48–50. La Augusta Rauricorum (Augst), tot în zona vestică a imperiului, vasele cu pricina apar în complexe arheologice din prima jumătate a secolului I d.Hr. și până la începutul secolului următor (domnia lui Traian), vezi Rütli B., 1991A, text p. 44, forma AR35, catalog nr. 1126–1129, pl. 48–49. Semnalăm prezența paharelor în discuție pe limesul Rhinului, la *Asciburgium* (Asberg) ca și la Magdalenberg și Hofheim în perioada Tiberius-Nero, vezi Van Lith S. M. E., 1983, p. 241–242. Autoarea respectivă a identificat în prima localitate menționată un singur fragment. În fine, o ultimă mențiune a unor astfel de recipiente, în lista noastră, provine din Franța, de la Cavailon și Nîmes, unde s-au descoperit două exemplare, unul de sticlă verde-smarald și celălalt verde clar, ambele datate în secolul I d.Hr., vezi Sternini M., 1991, p. 138–139, nr. 555, 556.

#### B. VASE CERAMICE (TERRA SIGILLATA)

##### PLATOU „MARMORAT”

Nr. 1, Pl. IV, nr. 4.

L.c.d.: 1995, S1, car. 19, – 1,80 m, în stratul de depuneri situat direct peste roca de calcar.

Fragment de perete și buză aparținând unui platou. Pasta este compactă, de bună calitate și bine arsă, de culoare cărămiziu-deschis în secțiune. Pe vas s-a aplicat un firnis cafeniu-gălbui, cu luciu metalic peste care s-au executat, cu o pensulă, pete și linii neregulate de culoare brun-roșcat ce conferă un aspect „marmorat” platoului.

Buza este verticală iar pereții, arcuiți spre interior, se opresc în suprafața orizontală a vasului. Elementele profilului sunt marcate de linii fin incizate la interior cât și la exterior. Platoul este un produs sud-galic.

H = 2,2 cm, D buzei = aprox. 20 cm.

**Datate:** Al treilea sfert al secolului I d.Hr.

*Ref. bibl.:* Forma vasului a fost Dragendorff 15/17. Fragmentul în discuție este, după cunoștința noastră, o premieră în repertoriul ceramic dobrogean, vasele sigillate „marmorate” nemaifiind atestate până în prezent. Pentru formă vezi: Conspectus, 1990, forma 21, p. 88; la Emona, în necropolă, Petru S., 1972, p. 137, nr. 434, pl. 107, nr. 3 și pl. 5, nr. 19, pl. 7, nr. 6, pl. 13, nr. 25, 34, pl. 51, nr. 8, 9; la Gomolava, în Pannonia, vezi mai multe exemplare la Dautova Ruševljan V., Brukner O., 1992, p. 111, nr. 366–369, pl. 41, nr. 209, 210; la Éply, în Gallia, vezi Cuvelier P. și Delestre X., 1987, p. 134, fig. 10, nr. 6–10, exemplare date într-un complex închis de la jumătatea secolului I d.Hr. Însă cea mai apropiată analogie pentru acest fragment de *Marmoriate Sigillata*, ca formă și decor o întâlnim la Oescus, vezi Kabakčieva G., 1996A, p. 119–120, fig. 2; eadem, 1996B, p. 109, fig. 10, nr. 1; eadem, 1997, p. 389, fig. 6.41 unde este prezentat un fragment de platou Dragendorff 15/17, de asemenea „marmorat”. În Bulgaria, pe limes, ceramica „marmorată” sud-galică este cunoscută și la: Dimum, Novae și Almus, vezi Kabakčieva G., 1996A, p. 120, unde se datează în perioada flavică. De curând cercetătorul slovac Ed. Krekovič a ridicat din nou problema răspândirii, duratei și semnificației ceramicii „marmorate” la Dunărea Mijlocie și în *Barbaricum*. Acest tip de ceramică pictată apare, în sigillata gallică, pe la jumătatea secolului I d.Hr. (Claudius-Vespasian). Unii cercetători consideră că ea a fost vehiculată odată cu militarii sosiți din Orient, în timp ce alții susțin că ea apare în vestul Imperiului roman chiar înainte de perioada flavică, ceea ce nu se întâmplă în Orient. Oricum, în Raetia și Pannonia acest gen de ceramică ornamentală apare la jumătatea secolului I d.Hr. atât în așezări civile cât și în punctele fortificate romane. În Moesia și Thracia, după cum a demonstrat și G. Kabakčieva (vezi mai sus), această ceramică provine îndeosebi din centrele militare de pe limes. În Dobrogea, așa cum subliniam mai înainte, ea nu a fost încă sesizată. Pentru discuție vezi, pe larg, comentariile lui Krekovič E., 1997, p. 41–42. Fragmentul de la Carsium, descoperit într-un mediu militar, considerăm că poate fi datat spre începutul perioadei flavice. El, fiind o piesă singulară, pentru moment, nu ne îngăduie prea multe comentarii dar poate fi un punct de reper cronologic.

În ceea ce privește importurile de sigillata occidentală, inclusiv sud-galică, reamintim că astfel de vase apar chiar la Carsium, vezi: Aricescu A., 1971, p. 354–355, fig. 3; Bounegru O. et alii, 1989, p. 279–280, 291–293, catalog nr. 46, 47, 49, 53, ceramică nord-italică din secolul I d.Hr. descoperită în punctul „La moară”; Nicolae C., 1995–1996, p. 149, pl. 6, 7. Pentru limesul dobrogean ne facem datoria de a reaminti câteva descoperiri de importuri ceramice occidentale la: Noviodunum, Barboși, Dinogetia, Troesmis și Durostorum, vezi discuția la: Muștețeanu C., 1996, p. 17–18, 20–21; Opaț A., 1980, p. 336, 345, 348; Muștețeanu C., Elefterescu D., 1990, p. 235, unde se remarcă prezența formelor sud-galice de la Graufesenque și Banassac, ele datându-se la sfârșitul secolului I d.Hr. – începutul secolului II, vezi Suceveanu Al., 1977, p. 134, 139, Rămâne ca viitoarele descoperiri să precizeze dacă fenomenul apariției importurilor ceramice occidentale în așezările de pe limesul dobrogean este paralel cu instalarea trupelor de garnizoană sau ele (importurile) sunt prezente și în așezările civile, poate chiar mai devreme. Al. Suceveanu consideră că majoritatea punctelor fortificate de pe limes au fost ocupate cu trupe auxiliare în perioada flavică, lucru la care subscriem în stadiul actual al descoperirilor, vezi pe larg, Suceveanu Al., Barnea Al., 1991, p. 55. Pentru situația Carsium-ului din punct de vedere al dezvoltării planimetrice, administrative și militare vezi: Suceveanu Al., Barnea Al., 1993, p. 165; Chiriac C., Nicolae C., Talmățchi G., 1998, p. 145–152.

#### BOL

Nr. 2, Pl. IV, nr. 5.

*L.c.d.:* 1995, S2, car. 60, – 1,25 m.

Partea inferioară a unui bol terra sigillata galică. Pastă compactă, bine arsă, de culoare cărămizie. Suprafața este acoperită cu firnis roșu-brun, cu aspect metalic. Baza bolului este inelară și profilată unghiular. Nu prezintă urme de decor sau mărci, cu excepția unor linii incizate deasupra bazei, la exterior.

H = 2,8 cm, D bazei = 4,8.

**Datate:** Ultimul sfert al secolului I d.Hr. – primele decenii ale secolului II (perioadă flavică-Traian).

*Ref. bibl.:* Fragmentul aparține, probabil, uneia din formele Dragendorff 27 sau 35/36. Pentru tip și cronologie vezi: Conspectus, 1990, forma nr. 32; Coispine J. -M., 1987, p. 24–25, pl. 3, 4; Gaillard H. și Parriat H., 1975, p. 348, nr. 7, 8, fig. 5. Formele respective se întâlnesc și la Oescus în sigillata galică lisă, vezi Kabakčieva G., 1996B, p. 109–110, fig. 11, nr. 2, 3, 4; eadem, 1997, p. 389, fig. 6, 41. Din nordul Dunării, de la Barboși au fost, de asemenea, publicate mai multe exemplare de sigillata galică dintre care și unul aparținând formei Dragendorff 36, datat în a doua jumătate a secolului I d.Hr. – începutul secolului II, vezi Sanie S., Sanie Ș., 1992, p. 85, pl. VIII/1a, b. Pentru alte descoperiri și discuții privind importurile occidentale vezi bibliografia de la nr. 1. Recenta publicare a rezultatelor excavațiilor din necropola tumulară de la Carsium a prilejuit evidențierea ceramicii terra sigillata în unele morminte din T3 și T4, limita cronologică inferioară a necropolei fiind a doua jumătate a secolului I d.Hr., vezi Buzdugan C. et alii, 1998–2000. În concluzie la Carsium vasele terra sigillata occidentală sunt semnalate în cel puțin trei puncte: fortificația de pe „Cetate”, așezarea rurală geto-romană de „La moară” și necropola tumulară din epoca romană timpurie.

#### BIBLIOGRAFIE

- AGSP, 1984, *Antičnije gosudarstva Severnovo Pričernomorja*, în seria *Arheologija SSSR*, Moskva, 1984.  
Aricescu A., 1971, *Noi date despre cetatea de la Hârșova*, în *Pontica*, 4, 1971, p. 351–370.

- Barkóczy L., 1988, *Pannonische Glasfunde in Ungarn*, Budapest, 1988.
- Berger L., 1960, *Römische Gläser aus Vindonissa*, Basel, 1960.
- Biernacki A. și Filarska B., 1973, *Przedmioty szkane*, în seria *Novae-Sektor zachodni 1970*, Poznan, 1973, p. 131–141.
- Bounegru O. et alii, 1989, *Așezarea daco-romană de la Hârșova și unele aspecte ale romanizării în Dobrogea*, în *SCIVA*, 40, 1989, 3, p. 273–293.
- Bucovală M., 1968A, *Vase antice de sticlă la Tomis*, Constanța, 1968.
- Bucovală M., 1968B, *Noi morminte de epocă romană la Tomis*, în *Pontice*, I, 1968, p. 269–306.
- Bucovală M., 1984, *Roman glass vessels discovered in Dobrudja*, în *JGS*, 26, 1984, p. 59–63.
- Buzdugan C. et alii, 1998–2000, *Cercetările preliminare din necropola tumulară de la Hârșova, județul Constanța*, în *CercetArh*, XI, II, 1998–2000, p. 425–455.
- Chiriac C., Nicolae C., Talmațchi G., 1995, *Cetatea romană (Carsium)*, în *Cronica cercetărilor arheologice, campania 1995. A 30-a Sesiune națională de rapoarte arheologice*, Brăila, 1996, p. 57.
- Chiriac C., Nicolae C., Talmațchi G., 1998, *Noutăți epigrafice de epocă romană la Carsium (Hârșova, jud. Constanța)* în *Pontica*, 31, 1998, p. 139–162.
- Chiriac C., 1998, *Vase de sticlă de epocă romană descoperite la Carsium (I)*, în *ArhMold*, XXI, 1998, p. 223–226.
- Coispine J. -M., 1987, *La sigillée unie d'Encheville-Le Tenig (Moselle)*, în *RAECE*, XXXVIII, 1987, fasc. 1–2, p. 23–24.
- Cuvelier P. și Delestre X., 1987, *Céramiques gallo-romaines des I<sup>er</sup> et II<sup>e</sup> siècles d'Épily (Meurthe-et-Moselle)*, în *RAECE*, XXXVIII, 1987, fasc. 1–2, p. 125–138.
- Conspectus, 1990, *Conspectus formarum terrae sigillatae Italico modo confectae*, Bonn, 1990.
- Dautova-Ruševljan V. și Brukner O., 1992, *Gomolava. Rimski period*, Novi Sad, 1992.
- Davidson G. R., 1952, *Corinth XII. The minor objects*, Princeton-New Jersey, 1952.
- Dimitrova-Milčeva Al., 1996, *Römische künstlerische Importgegenstände aus Novae*, în *Zbornik Narodnog Muzeja*, XVI, 1, Beograd, 1996, p. 167–173.
- Doppelfeld O., 1966, *Römisches und fränkisches Glas in Köln*, Köln, 1966.
- Forbes R. J., 1966, *Studies in ancient technology*, V, London, 1966.
- Gaillard H. și Parriat H., 1975, *L'officine ceramique gallo-romaine de Gueugnon (Saone-et-Loire)*, în *RAECE*, XXXVI, 1975, fasc. 3–4, p. 307–412.
- Glass, 1957, *Glass from the ancient world. The Ray Winfield Smith Collection*, Corning, New York, 1957.
- Glodariu I., 1974, *Relații comerciale ale Daciei cu lumea elenistică și romană*, Cluj, 1974.
- Glodariu I., 1976, *Dacian trade with the Hellenistic and Roman world*, în *BAR, Supplementary series*, 8, Oxford, 1976.
- Gluščević S., 1986, *Neki oblici staklenog materiala iz antičke luke u Zatonu, kraj Zadra*, în *AV*, 37, 1986, p. 255–278.
- Goldstein S. M., 1979, *Pre-roman and early roman glass in the Corning Museum of Glass*, New York, 1979.
- Gramatopol M., 1982, *Artă și arheologie dacică și romană*, București, 1982.
- Grose D. D., 1974, *Roman glass of the first century AD, a dated deposit from Cosa, Italy*, în *Annales du 6-e Congrès de L'association International du Verre, Cologne 1–7 Juillet 1973*, Liège, 1974, p. 31–52.
- Harden D. B. et alii, 1987, *Glass of the Caesars*, Milan, 1987.
- Hayes J. W., 1975, *Roman and pre-roman glass in the Royal Ontario Museum*, Toronto, 1975.
- Iconomu C., 1968, *Cercetări arheologice la Mangalia și Neptun*, în *Pontice*, I, 1968, p. 235–268.
- Isings C., 1957, *Roman glass from dated finds*, Gröningen-Jakarta, 1957.
- Kabakčieva G., 1994, *Archäologische Angaben über die frühromische Geschichte von Ulpia Oescus*, în vol. *Settlement life in ancient Tharce*, Jambol, 1994, p. 148–170 (în lb. bulgară cu rezumat în lb. germană).
- Kabakčieva G., 1996A, *Die marmorierte Keramik in Moesien und Thrakien in römischer Zeit*, în *Rei cretariae Romanae fautorum acta*, 33, Abingdon, 1996, p. 119–125.
- Kabakčieva G., 1996B, *Frühromische Militärlager in Oescus (Nordbulgarien)*, în *Germania*, 74, 1996, 1, p. 95–117.
- Kabakčieva G., 1997, *Die Gründung des Militärlagers bei der Mündung des Flusses Oescus und die Entstehung der Provinz Moesien*, în *Roman Frontier Studies 1995. Proceedings of the XVI<sup>th</sup> International Congress of Roman Frontier Studies*, Oxford, 1997, p. 387–392.
- Kadeev V. I., Soročan S. B., 1989, *Ėkonomičeskie svjazi antičnyh gorodov Severnogo Pričernomor'ja*, Harkov, 1989.
- Krekovič E., 1997, *Marbled ware in pannonia and the Roman army*, în *Rei cretariae Romanae fautorum acta*, 35, Abingdon, 1997, p. 41–44.
- Kunina N. Z., Sorokina N. p., 1972, *Steklijannye bal'zamarii Bospora*, în *Trudy Gosudarstvennogo Ermitaža*, 13, Leningrad, 1972, p. 146–177, 182–183.
- Kunina N. Z., 1984, *K voprosy o zapadnom importe stekla na Bospor*, în *Trudy Gosudarstvennogo Ermitaža*, 24, Leningrad, 1984, p. 146–164.
- Lungu V., Chera C., *Importuri de vase de sticlă în tipar descoperite în necropolele Tomisului*, în *Pontica*, 25, 1992, p. 273–280.
- Matei C., 1988–1989, *Cercetări arheologice în zona instalației portuare antice de la Capidava (II)*, în *Cultură și civilizație la Dunărea de Jos*, V–VII, Călărași, 1988–1989, p. 121–141.
- Mincev Al., 1984, *Antično staklo ot zapadnoto Cernomorie(I–VI v.)*, I, *Kupi i panički*, în *Izvestija-Varna*, 20, 1984, p. 5–21.
- Mincev Al., 1988, *Antično staklo ot zapadnoto Cernomorie(I–VI v.)*, II, *Čaši*, în *Izvestija-Varna*, 24, 1988, p. 35–59.
- Mușețeanu C., Elefterescu D., 1990, *Céramique sigillée à Durostorum, in Dacia, N. S.*, XXXIV, 1990, p. 235–244.
- Mușețeanu C., 1996, *Les ateliers céramiques de Durostorum*, în *Rei cretariae Romanae fautorum acta*, 33, Abington, 1996, p. 17–21.

- Nicolae C., 1993, *Despre topografia anticului Carsium*, în *Pontica*, 26, 1993, p. 214–229.
- Nicolae C., 1995–1996, *Descoperiri de epocă romană și bizantină la Carsium*, în *Pontica*, 28–29, 1995–1996, p. 135–160.
- Opaït A., 1980, *Considerații preliminare asupra ceramicii romane timpurii de la Troesmis*, în *Peuce*, 8, 1980, p. 328–366.
- Parovič-Pešikan M., 1973, *Excavations of a late Roman villa at Sirmium, II*, în vol. *Sirmium. Archaeological investigations in Syrmian Pannonia*, III, Belgrad, 1973, p. 1–44.
- PEA, 1997, *Der neue Pauly. Enzyklopädie der Antike, Altertum* (hrsg. von H. Cancik und H. Schneider), Band 2 (Ark-Ci), Weimar, 1997.
- Petru S., 1972, *Emonske nekropole*, Ljubljana, 1972.
- Price J., 1978, *Trade in glass*, în *Roman shipping and trade: Britain and the Rhine provinces. CBA Research Report*, 24, London, 1978, p. 70–80.
- Price J., 1985, *Early Roman vessel glass from burials in Tripolitania: A study of finds from Forte della Vite and other sites now in the collections of the National Museum of Antiquities in Tripoli*, în vol. *Town and country in Roman Tripolitania*, BARIS, 274, London, 1985, p. 67–106.
- Price J., 1991, *Decorated mould-blown glass tablewares in the first century AD.*, în vol. *Roman glass. Two centuries of art and invention* (ed. by M. Newby and K. Painter), London, 1991, p. 56–75.
- Rütti B., 1991A, *Die römischen Gläser aus Augst und Kaiseraugst*, Augst, 1991.
- Rütti B., 1991B, *Early enamelled glass*, în vol. *Roman glass. Two centuries of art and invention* (ed. by M. Newby and K. Painter), London, 1991, p. 122–140.
- Sanie S., Sanie Ș., 1992, *Cetățuia geto-dacică de la Barboși (IV)*, în *ArhMold*, XV, 1992, p. 71–96.
- Šaranović-Svetek V., 1986, *Antičko staklo u Jugoslovenskom delu provincije Donje Panonije*, Novi Sad, 1986.
- Scatozza Hörich L. A., 1991, *Syrian elements among the glass from Pompeii and Herculaneum*, în *Roman glass. Two centuries of art and invention* (ed. by M. Newby and K. Painter), London, 1991, p. 76–85.
- Sorokina N. P., 1962, *Steklo iz raskopok Pantikapeja 1945–1959 v.v.*, în *MIA*, 103, 1962, p. 210–236.
- Sorokina N. P., 1969, *K voprosy ob ekonomičeskich svjzjach gosudarstv Severnogo Pričernomor'ja v I v. n. é.*, în *MIA*, 169, 1969, p. 217–221.
- Sterini M., 1990–1991, *La verrerie romaine du Musee archeologique de Nimes*, 2 vol., Nimes, 1990, 1991.
- Stern M., 1995, *The Toledo Museum of Art. Roman mould-blown glass. The first through six centuries*, Roma, 1995.
- Suceveanu Al., 1977, *Viața economică în Dobrogea romană, secolele I–III e. n.*, București, 1977.
- Suceveanu Al., Barnea Al., 1991, *La Dobroudja romaine*, București, 1991.
- Suceveanu Al., Barnea Iul., 1993, *Contribution à l'histoire des villes romaines de la Dobroudja*, în *Dacia, N. S.*, XXXVII, 1993, p. 159–179.
- Teodor S., Chiriac C., 1994, *Vase de sticlă din așezarea geto-dacică de la Poiana (jud. Galați)*, în *ArhMold*, XVII, 1994, p. 183–222.
- Vanderhoeven M., 1961, *Verre romains (I–II siècle) des Musées Curtius et du Verre à Liège*, Liège, 1961.
- Van Lith S. M. E., 1978–1979, *Römisches Glas aus Valkenburg z. H.*, în *Oudheidkundige Mededelingen*, LIX–LX, Leiden, 1978–1979, p. 1–50, pl. 1–25.
- Van Lith S. M. E., 1983, *Glas aus Asciburgium*, în *Rheinische Ausgrabungen 23. Beiträge zur Archäologie des Römischen Rheinlands*, IV, 1983, p. 211–281, pl. 83–98.
- Van Lith S. M. E., Randsborg K., 1985, *Roman glass in the West. A social study*, în *Berichten van de Rijksdienst voor het Oudheidkundig Bodemonderzoek*, 35, 1985, p. 413–532.
- Von Saldern A. et alii, 1974, *Gläser der Antike. Sammlung Erwin Oppenländer*, Mainz, 1974.
- Zahariade m., 1999, *The Roman Frontier in Scythia Minor (1980–1995)*, în *Roman Frontier Studies, Proceedings of the XVII<sup>th</sup> International Congress of Roman Frontier Studies*, Zalău, 1999.
- Whitehouse D., 1993, *Glass: a pocket dictionary of terms commonly used to describe glass and glassmaking*, Corning, New York, 1993.

## ROMAN GLASS VESSELS DISCOVERED AT CARSIMUM (II)

### SUMMARY

The author presents 10 glass fragments found during the archaeological excavations in the Roman of Carsium, in Lower Moesia, on the Danube (*Ptolemaeus*, III, 10, 5 – Pl. I, no. 6). The fragments come from the early Roman stratum of the ancient fort. They were in Context with: coins (Caligula-Trajan), terra sigillata Gallica (Dragendorff 15/17, 35/36 – Pl. IV, nos. 4, 5), metal objects, military stamped bricks and tiles, usual pottery a. o.

The short "Catalogue" contains the following forms (Pl. II, nos. 1–7):

- I. Ribbed mould-pressed bowls (Isings 3a, b) – nos. 13; Pl. III, nos. 1–3, late green-bluish series, date: second half of the I st. c. AD – the beginning of the 2nd.
- II. Romano-Syrian mould-blown beakers and cups, with vegetal patterns – nos. 4, 5, 6; Pl. III, nos. 4, 5, 6, colourless (nos. 4, 5) and blue (no. 6), date: second half of the I st. c. AD.
- III. Conical beaker with arcs, mould-blown – no. 7; Pl. III, no. 7, colourless, date: Flavian period.
- IV. Small blown hemispherical cup (Isings 12) – no. 8; Pl. IV, no. 1, bluish, date: second half of the I st. c. AD.

- V. Ribbed bowl with marvered threads, free-blown (*Zarte Rippenschale*, Isings 17) – no. 9; Pl. IV, no. 2, greenish, date: the 3rd quarter of the 1st c. AD.
- VI. Ovoid beakers, free-blown (Isings 29) – no. 10; Pl. IV, no. 3, milky-coloured, transparent glass, date: second half of the 1st c. AD–the beginning of the 2nd.

The glass vessels must be connected with the early times of the Roman military permanent troops in Moesia, after the mid-1st c. AD (*Gallorum Flaviania, Ala II Hispanorum et Aravacorum, Classis Flavia Moesica, Legio I Italica*).

The sigillata form Dragendorff 15/17, no. 1 (Pl. IV, no. 4) is a marbled plate fragment, a rare piece in Romania, date: the 3rd quarter of the 1st c. AD. The second piece (Pl. IV, no. 5) is a cup Dragendorff 27 or 35/36, date: Flavian time–early 2nd c. AD. For this time (1st–2nd c. AD.) the glass products in Carsium have to be considered imports from the eastern Mediterranean coast or from Italy. Similar glass forms are to be found at: Barboși, Capidava, Novae, Oescus, Sirmium (on the Danubian limes); Tomis, Callatis, Olbia, Chersonesus, Panticapaeum (on the Black Sea coast); Poiana, north of the Danube, a Dacian center in Moldavia, on the shore of the Siret river (Piroboridava?).