

CÂND A DEVENIT CAPUL DE BOUR STEMĂ A MOLDOVEI?*

DE

TRAIAN BIȚA

Pornind de la realitatea unanim recunoscută că stema Moldovei medievale corespundea reprezentării heraldice a capului de bour, ne propunem să oferim o explicație a apariției acestui herb și să urmărim evoluția sa până în momentul când considerăm că s-a impus oficial ca stemă statală. În acest sens avem drept premiză informațiile pe care ni le oferă legendele de pe monedele și de pe sigiliile primilor voievozi ai Moldovei. Aceste legende, a căror autenticitate nu poate fi ignorată, au fost, după părerea noastră, adeseori interpretate greșit sau s-a evitat să fie luate în discuție, atunci când se punea problema explicării acestui blazon. Deși avem în vedere o analiză structurală a acestui subiect, analiză bazată pe legendele amintite – având un caracter numismatic și sigilografic –, nu vom ignora celelalte informații documentare care au tangență cu tema ce face obiectul investigației noastre.

Chiar dacă sunt lucruri îndeobște cunoscute, ne propunem pentru început o scurtă introducere istorică. Referitor la existența unor formațiuni statale românești la est de Carpații Orientali, înainte de întemeierea Moldovei, se cunosc puține informații revelatoare¹. Materialul documentar referitor la constituirea statului de sine stătător al Moldovei însumează atât unele date istorice reale asupra maramureșeanului Dragoș, cât și diverse elemente cu caracter mitic: urmărirea și vânarea bourului de către acesta. Legenda respectivă își are analogii și în alte spații ale Eurasiei, fiind în conexiune cu tema fondării unui oraș sau a unui organism statal². Narațiunea legendară privind întemeierea Moldovei de către Dragoș și însoțitorii săi apare în cronicile moldovenești, redactate mult timp după presupusul eveniment, și se regăsește, de asemenea, proiectată în unele toponime din zona văii Moldovei precum: Boureni, Malul Bourului, Drăgușeni, Câmpul lui Dragoș etc.

Nu se cunoaște precis etimologia cuvântului Moldova și nici când a apărut pentru prima dată această denumire. În acest sens s-au emis mai multe păreri³. Se pare că acest toponim a existat încă înainte de venirea lui Dragoș din Maramureș și că desemna inițial un teritoriu a cărui arie cuprindea Valea Moldovei, Baia fiind așezarea sa cea mai importantă.

În ceea ce-l privește pe Dragoș, acesta este considerat de cei mai mulți istorici vasal al regelui Ungariei, Ludovic I de Anjou (1342–1382), fiind identificat cu Dragoș din Bedeu⁴, conducător al mărcii de hotar înființată în vederea stăvilirii năvălirilor tătare, care puneau în pericol regatul maghiar. Data stabilirii lui Dragoș în Moldova corespunde probabil anului 1359⁵. Deși unii autori⁶ îl consideră pe Dragoș întemeietor al țării, Pomelnicul de la Bistrița nu-l menționează nici pe el și nici pe Sas și Balc. De asemenea, afirmația despre existența unei pietre funerare pusă de Ștefan cel Mare pe mormântul lui Dragoș este fără teme⁷.

* Comunicare susținută la Simpozionul Național de Numismatică de la Botoșani, din 15–17 mai 1987.

¹ V. Spinei, *Formațiuni prestatale la răsărit de Carpații Orientali*, în *Suceava*, 11–12, 1984–1985, p. 119–127.

² M. Eliade, *De la Zalmoxis la Gînghis Han*, București, 1980, p. 137–165.

³ Dimitrie Cantemir, *Descriptio Moldaviae*, București, 1973, p. 51, 55 (nota 9, comentariu de N. Stoicescu); Alex. I. Gonța, *Statul în Moldova medievală*, București,

1986, p. 17–23; Eug. Neamțu, V. Neamțu, S. Cheptea, *Orașul medieval Baia în secolele XIV–XVII*, Iași, 1980, p. 16–17.

⁴ V. Spinei, *Moldova în secolele XI–XIV*, București, 1982, p. 300–301.

⁵ *Ibidem*, p. 302–304.

⁶ *Ibidem*, p. 300.

⁷ N. Grigoraș, *Țara Românească a Moldovei pînă la Ștefan cel Mare (1369–1457)*, Iași, 1979, p. 20.

Întemeietorul real al Moldovei poate fi considerat, pe bună dreptate, Bogdan I, originar din Cuhea (azi com. Bogdan Vodă, jud. Maramureș), care, anterior venirii în Moldova, spre sfârșitul domniei regelui Ungariei, Carol Robert (1308–1342), dobândise demnitatea de voievod al Maramureșului. Imediat însă după urcarea pe tron a regelui Ludovic I, între acesta și Bogdan are loc un conflict care se soldează cu pierderea titlului de voievod de către Bogdan, dar acesta a rămas totuși, în continuare, în Maramureș. Plecarea lui în Moldova a survenit mai târziu, la o dată asupra căreia nu s-a ajuns la o părere unanimă. Majoritatea cercetătorilor consideră că acest lucru s-a petrecut în anul 1359. Mai recent, istoricul Victor Spinei plasează acest eveniment în anul 1364⁸. Grupul care l-a însoțit pe Bogdan este estimat la circa 200–300 persoane, ceea ce presupune că acesta, la venirea în Moldova, nu a fost primit cu ostilitate de către băștinași, și că, anterior, între comunitățile românești existente de o parte și de alta a Carpaților erau relații de bună vecinătate. Numai astfel poate fi explicat faptul că Bogdan a reușit într-un timp relativ scurt să unifice formațiunile statale preexistente și să fie recunoscut de către acestea ca voievod al Moldovei de Sus. Sunt indicii că primul nucleu statal creat de Bogdan corespundea cu „un voievodat românesc, care, spre deosebire de Moldova din jurul orașului Baia, se numea Valahia”, conturat în jurul orașului Siret, centru menționat documentar, după unele opinii încă din 1326 și care cuprindea „cursul inferior al Siretului și poate și bazinul râului Suceava”. În același timp, la nord „se afla o altă formație politică românească, Țara Sipinșilor” – „Terra Sepenicensis”, iar spre est Orheiul Vechi pe Răut și Costești, mai la sud de acesta⁹. Cu aceste voievodate, Bogdan a realizat probabil inițial o alianță, apoi o unire, întrucât aceste teritorii le găsim ulterior în componența Țării Moldovei.

În anul 1364, regele Ludovic de Anjou, în intenția de a desființa noul stat întemeiat de Bogdan, intervine la est de Carpații Orientali, acțiune care însă se soldează cu un eșec și, totodată, cu desființarea mărcii de hotar creată de maghiari în Moldova. Prin diploma maghiară din 1 februarie 1365¹⁰, printre altele, se menționează confiscarea moșiilor lui Bogdan din Maramureș și trecerea lor în posesia lui Balc și a fraților săi, Drag, Dragomir și Ștefan, pentru a compensa bunurile pierdute de Balc, când, învins și rănit în confruntarea cu Bogdan, a fost nevoit să se retragă, rămânându-i „în Moldova părinții... și toate bunurile”.

Eșecul regelui Ludovic I își are explicația, între altele, în creșterea numărului românilor și a extinderii lor teritoriale. „Tot aici se recunoaște de facto victoria lui Bogdan și, implicit, existența statului independent al românilor din Moldova”¹¹. Această luptă poate fi asemuită, prin importanța sa, cu cea de la Posada din anul 1330, în care voievodul muntean Basarab I (1310–1352), zdrobind oștile maghiare, a pus bazele independenței Țării Românești. Nu avem o dată certă asupra morții lui Bogdan I. Se pare că s-a stins din viață în anul 1367. De la el nu a rămas nici un document scris și, din ceea ce se cunoaște până în prezent, nu a emis monedă.

După Bogdan I, tronul Moldovei este ocupat de fiul său Lațcu (1367–1375). Nici din timpul domniei sale nu se cunoaște vreun act emis de cancelaria voievodală și nici monede care să-i fie atribuite. Săpăturile arheologice efectuate la Rădăuți în anul 1980 au dus la descoperirea unui mormânt care probabil îi aparține¹². Se crede că între domnia lui Lațcu și cea a lui Petru I (1375–1391) a mai avut loc o scurtă domnie a lui Costea, menționat și el ca voievod al Moldovei în Pomelnicul de la Bistrița. Domnia și originea acestuia, posibila înrudire cu familia lui Bogdan I și teritoriul asupra căruia și-a impus stăpânirea sunt tot atâtea probleme controversate în istoria de început a Moldovei¹³. Se pare că el a stăpânit în Moldova de Jos. Tot în această perioadă, în Moldova mai este amintită o efemeră domnie a lui Iurg Koriatovici¹⁴.

Domnia lui Petru I, numit și Mușat, după numele mamei sale (filiația lui fiind și ea o problemă controversată), prezintă o importanță deosebită atât pentru istoria Moldovei, cât și pentru numismatica românească. Acest voievod a dus o politică de consolidare a tânărului stat moldovenesc, a statornicit

⁸ V. Spinei, *op. cit.*, p. 315.

⁹ C. Cihodaru, *Observații cu privire la formarea statului feudal Moldova*, în *AIIAI*, 17, 1980, p. 127.

¹⁰ *DRHD*, 1977, II, p. 80–81, nr. 43, din 1365 februarie 2.

¹¹ V. Spinei, *op. cit.*, p. 314.

¹² L. Bătrîna și A. Bătrîna, *Témoignages héraldiques concernant les débuts de l'Etat féodal indépendant de la Moldavie*, București, 1980, p. 195.

¹³ C. Cihodaru, *op. cit.*, p. 136–137.

¹⁴ *Ibidem*, p. 138.

reședința domnească la Suceava, cetate ridicată la confluența unor importante drumuri comerciale¹⁵, loc în care se stabilește și principala vamă a Moldovei. Probabil, cam în același timp, tot aici a luat ființă și o monetărie. Pe plan extern, se stabilesc relații diplomatice cu țările învecinate. Amintim în acest sens tratatul de alianță cu Polonia, alianță reflectată în actul omagial din 1387¹⁶, precum și în împrumutul acordat de Petru I regelui Poloniei, în valoare de „trei mii de ruble de argint frâncești”¹⁷. Aceste acte sunt printre primele emise de Petru I, și, totodată, ele constituie și primele documente cunoscute până în prezent păstrate de la un voievod moldovean. De o deosebită valoare documentară este actul emis în 1387, la pergamentul respectiv păstrându-se și pecetea domnească, atârnată de un „șnur de in (?)”, pecete care constituie amprenta matricei sigiliului lui Petru I. Sigiliul este „de mărime mijlocie” (diametrul = 3,2 cm – fig. 4/19), legenda fiind redactată în latină (singurul sigiliu vechi domnesc moldovenesc în această limbă, celelalte fiind în slavonă), iar textul este „greu lizibil” și interpretat de către istoricul Leon Șimanschi ca fiind „+ S PETRI WOIWODI * MOLDAVIENSIS”. Această legendă însoțește „Capul de bour într-un scut triunghiular înconjurat de două cercuri de perle, între care se află inscripția..., capul de bour, cu vârfulurile coarnelor răsfrânte în afară... având roză în dextra și luna crai-nou în senestra, iar între coarnele bovideului, stema, probabil în cinci colțuri”¹⁸.

Menționăm cu această ocazie existența unui tipar sigilar (fig. 1/3) descoperit la Siret¹⁹, înainte de anul 1940, atribuit de N. Grămadă lui Petru I, care, însă, după toate probabilitățile, nu aparține acestui voievod. După părerea lui E. Virtosu, acest tipar sigilar este de factură mult mai târzie, din secolul XVI, aparținând probabil lui Petru Rareș²⁰. După părerea istoricului Alex. Andronic, acest sigiliu „este un falsificat, se folosesc elemente heraldice tipice secolului XVII”. Petru I are meritul emiterii primelor monede moldovenești. Unul din argumentele care a pledat în favoarea atribuirii acestor monede lui Petru I a fost maniera de reprezentare a capului de bour, asemănătoare cu cea aflată pe amprenta sigilară amintită mai sus.

Monedele lui Petru I se prezintă astfel: pe avers (fig. 2/7), în mijloc, este plasat un cap de bour cu coarnele mici, în formă de liră „răsfrânte în afară” –, având lateral, văzut din spate, în dreapta, o rozetă – simbolizând soarele –, iar în stânga, luna-crai nou. În unele cazuri aceste atribuite astrale pot fi întâlnite în poziție inversă. Mai rar, se cunosc și cazuri când în locul rozetei pot fi întâlnite fie o stea, fie un obiect, interpretat diferit ca fiind: „un sceptru sau un lujer cu floare de crin”. Între coarnele bourului se află o stea, de regulă cu cinci colțuri și care simbolizează Luceafărul. Legenda acestor monede, dispusă circular, la exterior, între două cercuri de perle, redactată în caractere latine vechi, *monachale*, începe cu invocația simbolică – cruce – și se prezintă pe avers astfel: „+SIM PETRI WOIWODI”. Această legendă a fost interpretată inițial de către C. Moisil, ca fiind „Signatum monete Petri Woiwode”²¹, dar, în prezent, este recunoscută sub forma „Sigillum Petri Woiwodi”, adică *Sigiliul lui Petru Voievod*. Această ultimă interpretare nu pare a fi însă corectă, dat fiind faptul că litera „M” din legendă nu-și găsește locul în prescurtarea cuvântului „Sigillum”. Optăm tot pentru interpretarea dată inițial de C. Moisil, doar cu corectarea adusă cuvântului „monete”, cu „monetae”, adică „Sigillum monetae Petri Woiwode”.

Pe cealaltă față a monedei, pe revers, (fig. 2/8), este reprezentat un scut „antîc” triunghiular, – în formă de inimă – „despicat” – cu două cartiere. Primul cartier este fasciat de șase piese în două smalțuri, care simbolizează culorile, probabil „roșu și argint” sau „verde și aur”²². În al doilea cartier se află un număr de șapte-șase flori de crin, la primele emisiuni, ajungându-se ulterior să se bată monedă cu cinci până la două flori de crin. Ca și pe avers, legenda, încadrată între două cercuri de perle, se prezintă astfel: „+SI MOLDAVIENSIS”, interpretată pentru prima dată de același autor ca fiind: „Signatum Moldaviensis”²³,

¹⁵ *Atlas pentru istoria României*, coord. Șt. Pascu (hartă *Dezvoltarea economică a Țărilor Române în secolele XIV–XVI*), București, 1983, p. 35, H-2.

¹⁶ M. Costăchescu, *Documentele moldovenești înainte de Ștefan cel Mare*, Iași, 1932, p. 599, nr. 162, 1387, mai 6, din Lemberg.

¹⁷ *Ibidem*, p. 603–604, nr. 164, 1388, februarie 10, din Suceava.

¹⁸ L. Șimanschi, *Cele mai vechi sigilii domnești și boierești*, în *AIHAI*, 17, 1980, p. 143–144, anexa A, tabel nr. 1.1.

¹⁹ *Ibidem*, p. 144, nota 13; N. Grămadă, *Aflarea pecetei tipar a lui Petru Mușat*, în *Glasul Bucovinei*, nr. 5896, din 22 aprilie 1940, p. 9; tiparul este considerat de N. Grigoraș, *op. cit.*, p. 47 (n. 137), identic cu cel al peceteii din 1387 (vezi și p. 52).

²⁰ E. Virtosu, *Glose sigilografice, tipar de la Petru Mușat (?)*, în *SCN*, 2, București, 1958, p. 419–422.

²¹ C. Moisil, *Monedele României*, în *Enciclopedia României*, vol. I, București, 1938, p. 106.

²² D. Cernovodeanu, *Știință și artă heraldică în România*, București, 1977, p. 110.

²³ C. Moisil, *op. cit.*, p. 106.

în prezent socotită a fi „Sigillum Moldaviensis”, în traducere: „Sigiliul Moldovei”. Menționăm, de asemenea, traducerea legendei în forma: „Sigiliul <țării> moldovenești”²⁴ sau traducerea fidelă „Sigiliul (pecetea) moldovenesc(ască)”.

S-a constatat, și pe bună dreptate, că legenda reversului monedelor lui Petru I prezintă o nepotrivire gramaticală între „sigillum” (substantiv de genul neutru) și „Moldaviensis” (adjectiv la masculin sau feminin), pe câtă vreme corect ar fi „Sigillum moldaviense”²⁵, lucru valabil și pentru forma „Signum Moldaviense”.

Monedele lui Petru I, dimpreună cu amprenta sigilară păstrată pe actul omagial din 1387, constituie veritabile documente heraldice moldovenești care aduc prețioase informații referitoare atât la stema dinastică, cât și la cea statală, în perioada de început a Moldovei.

Să vedem totuși dacă nu cumva, înainte de apariția acestor steme pe monede, respectiv pe sigilii, avem indicii care să lămurească atât originea, cât și existența lor înainte de această dată. Pentru început, vom încerca să căutăm un răspuns cu privire la semnificația capului de bour și, eventual, la data apariției lui. În trecut, bourul era foarte răspândit în fauna pădurilor carpatice; la daci, el se bucura de o deosebită cinstire religioasă, figurând, de exemplu, ca reprezentare în mijlocul unui scut descoperit la Piatra Roșie²⁶ (fig. 1/1), cetate dacică localizată în apropierea Sarmizegetusei.

Conform tradiției consemnată în *Cronica moldo-rusă*, preluată și de Dimitrie Cantemir în „Hronicul vechimei româno-moldo-vlahilor”, se consideră originea capului de bour de pe stema Moldovei ca fiind legată de numele unei cetăți romane construită de împăratul Traian, cetate care ar fi existat probabil pe teritoriul Moldovei, numită „Caput Bovis”²⁷, denumire a cărei existență N. Iorga o admite, fără însă a face referiri geografice asupra localizării ei²⁸. Dimitrie Cantemir menționează și existența unei monede romane descoperită în Moldova, monedă care avea pe ea un bour²⁹.

Existența motivului ornamental al capului de bour este cunoscută și în afara teritoriului Moldovei. Așa, bunăoară, îl găsim „în podoaba funerară din bogatele morminte scitice ale Rusiei de Miazăzi și chiar pe teritoriul României”³⁰ și pe unele blazoane străine din Polonia, Germania, Serbia, precum și pe două inele sigilare din secolele XIV–XVI, descoperite la Turnu-Severin și Gurueni (com Măgura, jud. Teleorman)³¹.

Se consideră, în general, că legenda nu trebuie ignorată ca izvor istoric, deoarece, de cele mai multe ori, ea conține totuși un sâmbure de adevăr. În cazul nostru, legenda vânării zimbrului și presupusa adaptare a capului de zimbru-bour de către Dragoș ca stemă a Moldovei, mai este interpretată ca simbolizând probabila înlăturare de către acesta a unui dinast local care avea deja ca stemă capul de bour³². Deși *Cronica Anonimă* menționează că: „Iar Dragoșu Voievodu au descălecatu întâiulu pe apa Moldovei, mai apoi au descălecatulu loculu Baia și alte locuri de-a lungul apelor și izvoarelu și au făcutu pecete domnească pentru toată tera un capu de zimbru”. Despre Dragoș și urmașii săi, Sas și Balc, se afirmă cu certitudine că nu au avut ca stemă capul de bour³³, ci un scut având în câmp o săgeată suprapusă peste o semilună ale cărei extremități susțin câte o stea³⁴ (fig. 1/6).

Se mai consideră că reprezentarea capului de bour a avut ca model stema orașului Baia (fig. 1/2), aducându-se ca argument maniera de reprezentare a capului de bour, asemănătoare cu cea a capului de cerb aflat pe această stemă, precum și forma „scutului trilobat”, considerat a fi „mai vechi” în „raport cu scutul ascuțit care poartă stema Moldovei”³⁵. Dar, după părerea noastră, diferența dintre cele două scuturi – dacă cadrul treflat pe care se află stema orașului Baia poate fi considerat un scut – constă nu în vechimea lor, ci în originea și stilul în care au fost realizate. Pecetea orașului Baia pare a fi de factură gotică și trebuie pusă în legătură cu înființarea acestui târg de către negustorii sași.

²⁴ O. Iliescu, *Monedă în România. Emisiunile monetare ale Moldovei*, București, 1970, p. 26.

²⁵ Șt. Gorovei, *Cu privire la datarea primelor monede moldovenești*, în *Suceava*, 5, 1968, p. 569.

²⁶ M. Eliade, *op. cit.*, p. 148, n. 41; *Istoria României*, I, București, 1960, p. 253, 336.

²⁷ Dimitrie Cantemir, *op. cit.*, p. 56 (n. 10, comentariu de N. Stoicescu).

²⁸ N. Iorga, *Studii asupra Evului Mediu Românesc*, București, 1984, p. 33, 37.

²⁹ Dimitrie Cantemir, *op. cit.*

³⁰ Gh. Brătianu, *Originea stemelor Moldovei și a Țării Românești*, în *RIR*, MCMXXXI, București, 1, 1931, p. 58, n.1

³¹ V. Spinei *op. cit.*, p. 298.

³² D. Cernovodeanu, *op. cit.*, p. 94.

³³ *Ibidem*, p. 93.

³⁴ *Ibidem*, p. 93, p. 352–353 (pl. LXXIII, fig. 1).

³⁵ E. Vîrtosu, *Din sigilografia Moldovei și Țării Românești*, în *DIR*, II, București, 1956, p. 450–460.

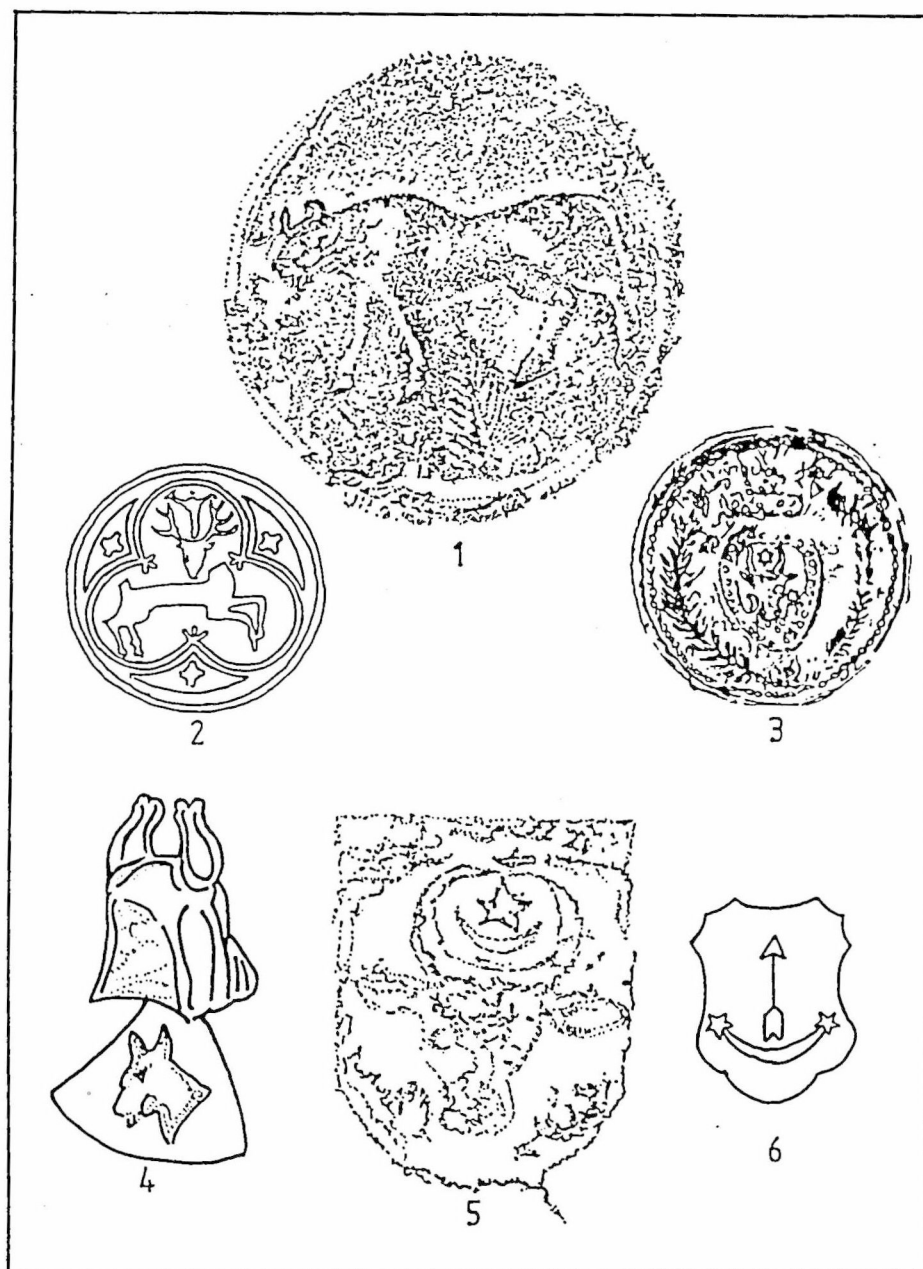


Fig. 1. 1, reprezentarea bourului de pe scutul dacic descoperit la Piatra Roșie (reproducere în desen după planșa din *Istoria României*, vol. I, 1960, p. 253); 2, stema aflată pe pecetea orașului Baia (reproducere în desen după D. Cernovodeanu, *Știința și arta heraldică*, București, 1977, p. 494–495 (pl. CXLIV, fig. 1)); 3, sigiliul descoperit la Siret, atribuit greșit lui Petru I (reproducere în desen după N. Grigoraș, *Țara Românească a Moldovei pînă la Ștefan cel Mare*, Iași, 1978, p. 52); 4, stema atribuită „voievodului Lațcu și tatălui său Bogdan” (reproducere în desen după L. Bătrîna și A. Bătrîna (vezi nota 52)); 5, stema Moldovei așezată în 1589 pe tronul de intrare a bisericii Sf. Gheorghe din Suceava (reproducere în desen, după D. Cernovodeanu, *op. cit.*, p. 258–259, pl. XXVI, fig. 11); 6, stema Dragoșizilor (familia lui Dragoș Vodă, reproducere în desen după D. Cernovodeanu, *op. cit.*, p. 352–353, pl. LXXIII, fig. 1).

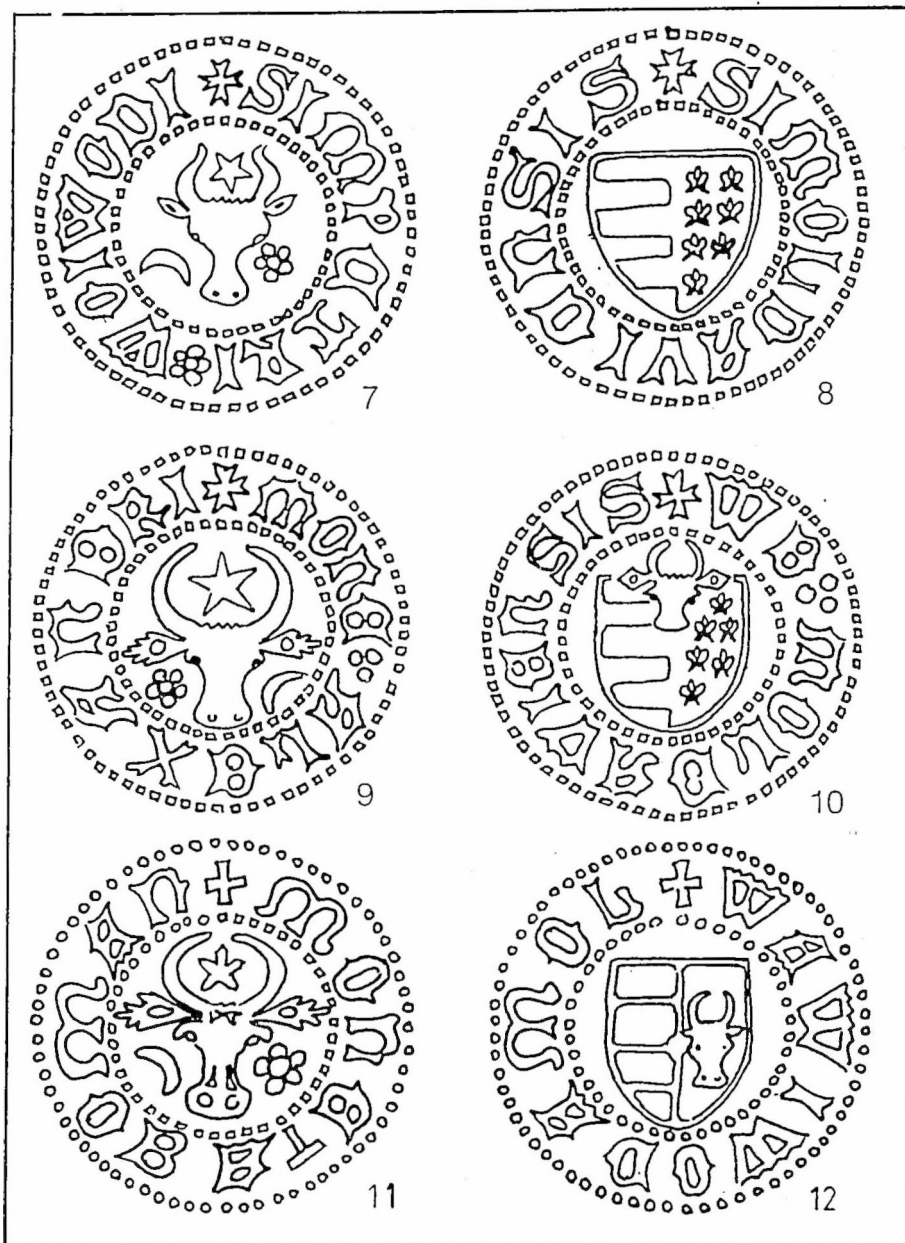


Fig. 2. 7, avers, monede emise de Petru I Mușat (1375–1391) (desen de monedă ideală, realizat după monedă); 8, la fel, revers; 9, avers al monedelor emise de Alexandru cel Bun (1400–1432), tipul IV; 10, la fel, revers; 11, avers al monedelor emise de Roman II (1447–1448); 12, la fel, revers.

Asupra acestei peceti, considerată de E. Vârtosu ca aparținând secolului al XIII-lea, a apărut mai recent opinia potrivit căreia, „În lumina ultimelor cercetări de sigilografie, trebuie respinse definitiv părerile după care ar fi existat un sigiliu al Băii cu legenda în limba latină și cu indicarea calității de civitas înainte de jumătatea secolului al XIV-lea”³⁶. Autorii nu ne lămuresc, însă, care este cel mai vechi document pe care s-a păstrat această pecete. Facem doar observația că scutul ascuțit este considerat a fi cel mai vechi, numindu-se și *scut antic*, în timp ce forma de *scut trilobat* nu figurează în clasificarea

³⁶ Eug. Neamțu, V. Neamțu, S. Cheptea, *op. cit.*, p. 10.

scuturilor³⁷. Dacă totuși am admite existența unei influențe în modul de reprezentare, între aceste două steme, nu trebuia exclusă posibilitatea ca lucrurile să se fi petrecut invers, întrucât este puțin probabil ca voievozii moldoveni să fi adoptat o stemă „*având ca model*” o alta, de origine străină, cu atât mai puțin a unui oraș.

Se mai cunoaște o reprezentare a capului de bour „*așezată în 1589 pe turnul de intrare al bisericii Sf. Gheorghe din Suceava*”³⁸ (fig. 1/5). Această reprezentare este considerată a fi „*un tip arhaic de stemă a Moldovei păstrat numai în tradiția profesională a sculptorilor în piatră*”³⁹.

Demnă de luat în seamă, după părerea noastră, părând a fi cea mai verosimilă ipoteză, este cea sugerată de cronicarul Miron Costin, care arată că „*scaunul Maramureșului are până astăzi pecetea capul de bour întocmai cu Moldova*”, ceea ce a făcut pe unii autori⁴⁰ să admită posibilitatea că stema cu cap de bour a fost adusă în Moldova de către Bogdan I.

Din descrierea făcută mai sus reversului monedelor lui Petru I rezultă că reprezentările respective ne indică fără discuție tot prezența unei steme. Dacă originea și semnificația capului de bour, după cum am văzut, sunt controversate, stema (de pe revers – scutul cu fascii și flori de crin) ridică la rândul ei aceleași probleme.

Prezența pe scut a florilor de crin îndreptățește să se creadă că această stemă este „*de certă influență angevină*” și trebuie privită ca o realitate istorică dictată de relațiile politice din acea perioadă a evului mediu, când au avut loc aceste evenimente. Istoricul Șt. Gorovei este de părere, că stema a fost adusă de către Bogdan I din Maramureș, căruia i-a fost conferită de către regele Carol Robert de Anjou pe vremea când Bogdan era voievod al Maramureșului, vasal al regelui Ungariei⁴¹. Dacă acest lucru s-a făcut în realitate, evenimentul nu a putut avea loc înainte de anul 1308, an în care Carol Robert întemeiază dinastia angevină în Ungaria. Însă, înainte de această dată – când se poate presupune că i s-a conferit această stemă odată cu titlul de voievod – este de presupus că, Bogdan, făcând parte dintr-o familie de voievozi maramureșeni, să fi avut o stemă proprie, care după unii autori – cum am văzut mai sus – ar fi fost cea cu cap de bour și cu care a venit în Moldova. În situația lui Bogdan, după ce i s-a ridicat titlul de voievod al Maramureșului și, ulterior, i-au fost confiscate moșiile, nimic nu ne îndreptățește să credem că, odată stabilit în Moldova, ar mai fi păstrat ca stemă blazonul oferit de Coroana Maghiară – scutul cu fascii și flori de crin – față de care nu se mai simțea legat cu nimic. Heraldistul Dan Cernovodeanu consideră că această stemă a fost adoptată pentru prima dată pe teritoriul Moldovei în timpul lui Petru I, conferită de către Ludovic I, „*în schimbul recunoașterii (măcar formale) a suzeranității sale și poate odată cu dreptul acordat voievodului moldovean de a bate moneda*”⁴². Ogrusă însă acestei păreri este cea a istoricului Șt. Gorovei, care consideră că „*stema cu fascii și flori de crin nu poate fi o dovadă că dreptul de a bate monedă a fost concedat de regele Ungariei*”⁴³ și că, probabil, autorul acestui drept poate fi socotit „*Vladislav Iagello, regele Poloniei și suzeran al lui Petru I începând cu 1387*”^{43bis}.

După părerea noastră însă, momentul istoric al apariției pe teritoriul Moldovei, ca stemă, a scutului cu fascii și flori de crin, trebuie căutat înainte de venirea lui Bogdan I, mai precis o dată cu înființarea mărcii de hotar, așa-numita „*terra nostra Moldovana*” – „*Molduana*”⁴⁴, instituită sub egida și controlul regalității angevine. În mod cert, această marcă a avut și ea o stemă și, în acest caz, considerăm logic că nu se puteau adopta alte însemne decât acelea care să ateste apartenența celui care a înființat-o, respectiv a dinastiei angevine, adică scutul cu fascii și flori de crin. După desființarea acesteia, în anul 1364, ca urmare a înfrângerii oștilor maghiare și alungarea lor de către Bogdan, teritoriul subordonat vremelnice Coroanei Maghiare a fost preluat de către acesta, care își va extinde stăpânirea și asupra Văii Moldovei, în timp ce stema acestui teritoriu („*conform practicii feudale uzuale. dobândirea unui teritoriu era marcată și prin introducerea stemei sale în armele noului posesor*”⁴⁵) a fost

³⁷ M. Sturza Săucești, *Heraldica*, București, 1974, p. 27–30.

³⁸ D. Cernovodeanu, *op. cit.*, p. 88, p. 258–259 (pl. XXVI, fig. 1).

³⁹ I. N. Mănescu, *Stema Moldovei*, în *MagIst*, IV, 1972, 5 (62), p. 39.

⁴⁰ V. Spinei, *op. cit.*, p. 289.

⁴¹ Șt. Gorovei, *Poziția internațională a Moldovei în a doua jumătate a veacului XIV*, în *AIIAI*, 16, 1979, p. 199.

⁴² D. Cernovodeanu, *op. cit.*, p. 106.

⁴³ Șt. Gorovei, *Cu privire la datarea...*, p. 570–571.

^{43 bis} *Ibidem*.

⁴⁴ Ș. Papacostea, *Domni români și regi angevini, înfruntarea filială (1370–1382)*, în *AIIAI*, 23, 1986, p. 171.

⁴⁵ D. Cernovodeanu, *op. cit.*, p. 107.

menținută prin tradiție ca stemă a Moldovei, până în timpul lui Ștefan cel Mare, care a înlocuit-o cu stema dinastică, cea având capul de bour. Această ipoteză exclude relația de suzeranitate asupra Moldovei, care se presupune că ar fi existat „*măcar formală*” față de regatul maghiar – suzeranitate neatestată de altfel de nici un document.

În sprijinul acestei opinii – potrivit căreia considerăm că stema cu fascii și flori de crin constituia stema statală a Moldovei, iar cea având capul de bour reprezenta stema dinastică a familiei „*Mușatinilor*”, aducem ca argument, mai întâi de toate, emisiunile monetare ale Moldovei. Astfel, dacă punem de acord legendele aflate pe monedele lui Petru I cu reprezentările heraldice aflate, atât pe avers, cât și pe revers, vom constata că legenda de pe avers „+SIM PETRI WOIWODI”, care însoțește capul de bour, ne lămurește că acest blazon reprezintă, cum am văzut mai sus, „*Sigillum monetae Petri Waiwodi*”, adică sigiliul voievodului Petru, în timp ce legenda de pe revers „+SI MOLDAVIENSIS”, la rândul ei, ne relevă, că scutul cu fascii și flori de crin reprezintă „*Sigillum Moldaviense*”, adică stema Moldovei. În toate lucrările de specialitate în care se face descrierea monedelor lui Petru I, capul de bour este socotit ca fiind el stemă a Moldovei. Unii autori însă manifestă totuși prudență în acest sens, limitându-se la descrierea monedelor și la interpretarea legendelor respective, fără a face însă legătura între textul legendei și reprezentările care o însoțesc⁴⁶. Sau sesizează totuși nepotrivirea și anume, că „*Sigillum Petri woiwodi*” înconjură nu stema dinastică, ci pe cea de stat (capul de bour), în vreme ce „*Sigillum Moldaviensis* înconjoară nu stema de stat, ci pe cea dinastică”⁴⁷, fără a căuta însă explicația acestor nepotriviri. În ultimă instanță se socotește că aceasta se datorează unei greșeli de batere a monedei, pentru Țara Moldovei capul de bour neînsemnând niciodată altceva decât stema acestui stat. Este o opinie pe care nu o împărtășim, deoarece emisiunile monetare contrazic acest lucru. Este bine cunoscut faptul că în timpul lui Petru I s-a emis o cantitate apreciabilă de monedă. Numărul mare al descoperirilor monetare de acest fel, fie în tezaure, fie izolat, vine să confirme aceasta⁴⁸. Studiarea acestor monede a dus la concluzia că Petru I a emis mai multe serii monetare care se deosebesc vizibil între ele, atât prin titlul metalului din care au fost bătute, cât și prin modul stilistic diferit de reprezentare a legendei și a elementelor heraldice, tipul monedei rămânând însă neschimbat. Or, noi refuzăm să credem că această nepotrivire nu a fost sesizată și corectată la nici una din emisiunile respective și că s-a persistat în greșeală. Să admitem totuși că în timpul domniei lui Petru I nu a fost observată această greșeală și să urmărim emisiunile monetare ale voievozilor care s-au succedat la tronul Moldovei după aceea.

După Petru I urmează Roman I (1392–1394), care era probabil fratele său. Acestuia nu-i sunt atribuite emisiuni monetare. La moartea lui Roman, tronul Moldovei este ocupat de către Ștefan I (1394–1399), a cărui filiație este controversată. Activitatea monetară a acestui voievod este mult mai redusă în comparație cu cea a lui Petru I. Aversul monedelor lui Ștefan I este la fel cu cel al monedelor lui Petru I – cap de bour cu coarnele în formă de liră – și legenda „+STEFANUS WOIWOD”. Reversul este același scut cu fascii și numai două flori de crin, însoțit de legenda „MONETA MOLDA”, adică „*moneta Moldovei*”⁴⁹.

Într-o comunicare prezentă în anul 1985 la Simpozionul Național de Numismatică de la Suceava, numismata Constanța Știrbu, referindu-se la monedele lui Ștefan I, descoperite în componența tezaurului monetar de la Corlățeni (jud. Botoșani), semnaleză și o altă formă a legendei reversului monedelor lui Ștefan I, ca fiind „MODER LAND”, legendă care pare a fi de rezonanță germană, având probabil semnificația de „*Țara Moldovei*” și pe care autoarea nu a explicat-o.

După Ștefan I, la tronul Moldovei urmează Alexandru cel Bun (1400–1432). Între domnia lui Ștefan I și cea a lui Alexandru cel Bun a mai existat o scurtă domnie de câteva luni a lui Iuga, acest lucru neavând importanță din punctul nostru de vedere, întrucât nu sunt cunoscute monede sau sigilii care să-i aparțină.

⁴⁶ O. Iliescu, *op. cit.*, p. 26.

⁴⁷ Șt. Gorovei, *op. cit.*, p. 569.

⁴⁸ C. Știrbu și P. Stancu, *Monede din tezaurul de la Rachelu aflate în colecția Muzeului de Istorie a R.S. România și importanța lor istorică*, în *BSNR*, 67–69. 1973–1975: Anexa II, lista descoperirilor monetare emise de Petru Mușat, p. 159–

165; T. Bița, *Monede medievale moldovenești din sec. XIV descoperite la Scobinți (jud. Iași)*, în *BSNR*, 70–74. 1976–1980, p. 305–315.

⁴⁹ G. Buzdugan, O. Luchian, C. Opreșcu, *Monede și bancnote românești*, Moldova, 2, București, 1977, p. 57–58, nr. 351.

Alexandru cel Bun însă, în lunga sa domnie, a emis o cantitate însemnată de monedă. Ca tip monetar însă nu diferă prea mult de înaintașii săi. Astfel, în cadrul primei emisiuni, consideră a fi bătută între anii 1400–1408⁵⁰, monedele sunt identice cu cele ale lui Petru I, având legenda de pe avers, bineînțeles adaptată la numele voievodului, în forma „+SALEXANDRUS”, adică „*Sigiliul lui Alexandru*”, însoțind stema cu cap de bour realizată în aceeași manieră cu cea aflată pe monedele lui Petru I, iar pe revers scutul, cu fascii și două flori de crin, precum și legenda „+SMOLDAVIENSIS”, adică „*Sigiliul Moldovei*”.

Seriile monetare socotite a fi emise după anul 1408⁵¹, au drept caracteristică principală schimbarea formei legendei și a formei coarnelor capului de bour, coarne care din recurbate iau forma unui cerc. Astfel, de această dată, capul de bour apare însoțit de legenda „+MONE ALEXANDRI”, adică moneda lui Alexandru (fig. 2/9), iar pe revers, scutul cu 5–7 flori de crin având legenda: „+WD. MOLDAVIENSIS”, adică voievod al Moldovei (fig. 2/10). În unele cazuri, pe lângă alte reprezentări care însoțesc scutul (rozetă, lună-crai nou, coif sau o siglă), acesta este timbrat de un mic cap de bour, simbolizând probabil dominarea dinastiei Mușatinilor asupra Țării Moldovei⁵² (fig. 2/10). Urmașul lui Alexandru cel Bun, fiul său Iliș (1431–1433; 1435–1436; 1436–1442), emite primele sale monede asemănătoare cu cele ale tatălui său din ultima perioadă⁵³, monede care au pe avers capul de bour și legenda „ELIAS WOIWODA”, iar pe revers scutul cu fascii și flori de crin, precum și legenda „W D MVLDAVIENSIS”.

Perioada istorică a Moldovei cuprinsă între domnia lui Alexandru cel Bun (1432) și cea a lui Ștefan cel Mare (1457) este caracterizată de numeroase schimbări de domnie, претенții la tron revendicându-și domnia în virtutea dreptului de succesiune. În Moldova, cel care ocupa tronul trebuia să fie din „os domnesc”. În această scurtă perioadă de 25 de ani, opt domnitori au determinat 18 schimbări de domnie, toți aceștia fiind fii sau nepoți ai lui Alexandru cel Bun. Fiecare dintre aceștia și-a revendicat, în consecință, apartenența la familia Mușatinilor și-și dorea implicit să-i fie recunoscută această apartenență ca o condiție a legitimității ocupării tronului, chiar dacă unii erau produsul unor legături „nelegitime”. Emisiunile monetare din această perioadă păstrează amprenta apartenenței acestor domni la dinastie, capul de bour reprezentând simbolul.

În acest timp însă, scutul cu fascii și flori de crin de pe reversul monedelor suferă modificări esențiale din punct de vedere heraldic. Astfel, pe scut apar diferite mobile heraldice nemaiîntâlnite până acum: crucea dublă, spadă, buzdugan, coroană, cap de bour etc.⁵⁴, reprezentări menite probabil să deosebească emisiunile monetare ale acelor domnitori care purtau același nume, unele din ele având probabil și semnificația recunoașterii de către domn a relațiilor de suzeranitate față de cei care l-au ajutat în obținerea tronului, dar și o garanție a păstrării lui. În aceste împrejurări, scutul a devenit treptat un semn de recunoaștere, un blazon al domnului. Fenomenul s-a produs în acea perioadă a evului mediu în care nu apăruse încă obiceiul de a pune pe monedă efigia domnitorului, acest lucru întâmplându-se mai târziu în Moldova, după mai bine de un secol, în timpul lui Despot Vodă (1561–1563).

Pe aversul monedelor moldovenești emise în această perioadă însă, capul de bour este nelipsit, cu o singură excepție, singura în toată numismatica moldovenească, și anume o emisiune cunoscută sub numele de „*Călărețul cu armură*”, datată în timpul domniei lui Iliș, „tip V”⁵⁵, monedă care, după părerea noastră, este o emisiune locală a Cetății Albe⁵⁶. Tot în acest timp, adică în vremea domniei lui Iliș, a apărut o emisiune monetară în care capul de bour are între coarne, în loc de stea, o coroană⁵⁷, reprezentare care poate fi pusă în legătură cu relațiile matrimoniale și de suzeranitate pe care le-a avut Iliș cu regatul Poloniei.

Așa cum am arătat, în această perioadă capul de bour capătă simbolul apartenenței voievozilor la dinastia domnitoare pe care noi o numim a „Mușatinilor”. Este cunoscut faptul că, în evul mediu, mai toate stemele dinastice au devenit stema teritoriului pe care-și exercita dreptul la succesiune

⁵⁰ *Ibidem*, p. 59–60.

⁵¹ *Ibidem*, p. 60–62.

⁵² *Ibidem*, p. 61, nr. 382–391.

⁵³ *Ibidem*, p. 66, nr. 471.

⁵⁴ *Ibidem*, p. 67–78.

⁵⁵ *Ibidem*, p. 68, nr. 500–501.

⁵⁶ T. Bița, *Monede emise la Cetatea Albă*, comunicare susținută la cel de-al VIII-lea Simpozion Național de Numismatică de la Bârlad, din 31 mai – 2 iunie 1991, și apărută sub titlul *Monede medievale moldovenești emise la Cetatea Albă*, în *MemAntiq*, 21, 1997, p. 322, pl. I/4 și p. 327.

⁵⁷ C. Buzdugan, O. Luchian, C. Oprescu, *op. cit.*, p. 67, nr. 486–488.

dinastia respectivă, ceea ce s-a întâmplat și la noi în acea perioadă, când putem spune că stema cu cap de bour a devenit stemă a Moldovei, oficializată, așa cum vom vedea mai târziu, în timpul domniei lui Ștefan cel Mare.

Însă tendința introducerii stemei dinastice, capul de bour, în stema statală, ca o imagine heraldică a stăpânirii acestei dinastii asupra teritoriului Moldovei poate fi observată pe unele emisiuni monetare ale lui Alexandru cel Bun și ale lui Iliș, la care scutul cu fascii de pe revers este timbrat de un cap de bour⁵⁸ (fig. 2/10), precum și pe cele din timpul lui Roman II (1447–1448), la care florile de crin din al doilea cartier al scutului au fost înlocuite cu un cap de bour⁵⁹ (fig. 2/12).

Plecând de la observația făcută în legătură cu neconcordanța dintre legendele și reprezentările heraldice ale monedelor lui Petru I, credem că nu este lipsit de importanță faptul că, privind cu atenție toate emisiunile monetare de la Petru I până la Ștefan cel Mare, remarcăm că în nici un caz stema cu cap de bour de pe aceste monede nu figurează pe aceeași parte a monedei pe care se regăsește, în legendă, denumirea Moldovei.

Se pare că Ștefan cel Mare, care a pus Moldova pe picior de egalitate cu regatul Poloniei și cel al Ungariei, are meritul de a fi statornicit oficial capul de bour ca stemă a Moldovei, lucru ce pare a fi confirmat de către emisiunile sale monetare, când pentru prima dată numele Moldovei de pe legenda acestor monede apare pe aceeași față cu reprezentarea capului de bour.

Lui Ștefan cel Mare îi sunt atribuite două emisiuni monetare distincte. Prima emisiune, socotită a fi bătută până în anul 1476⁶⁰, are pe una din fețele monedei cunoscuta reprezentare a capului de bour, realizat însă într-o altă manieră stilistică, însoțit de legenda „+MONETAE MOLDAVIAE” (fig. 3/13), iar pe cealaltă față un scut având în câmp, în dreapta (scutul nu este împărțit în cartiere), o cruce de „Malta” suprapusă peste o rozetă, iar în stânga – în partea corespunzătoare celui de-al doilea cartier, un câmp fasciat, precum și legenda „+STEFANVS VOIVODA” (fig. 3/14).

Față de majoritatea monedelor moldovenești de până la acea dată, la acestea fasciile sunt trecute într-o poziție corespunzătoare celui de-al doilea cartier, ceea ce, din punct de vedere heraldic, constituie trecerea lor pe un loc mai puțin onorabil. Această deplasare heraldică a fasciilor mai poate fi întâlnită, nu cu mult înainte de emisiunile lui Ștefan cel Mare, pe unele monede, incerte ca atribuire, însă socotite a fi bătute în timpul lui Ștefan II, în perioada 1435–1443⁶¹, precum și pe unele, atribuite lui Petru II (1443–1449)⁶².

A doua emisiune monetară a lui Ștefan cel Mare, cea socotită a fi bătută după anul 1476⁶³, păstrează pe una din fețe aceeași reprezentare a capului de bour și aceeași legendă, iar pe cealaltă față însă, de pe scut, sunt eliminate rozeta, crucea simplă și fasciile, în locul lor apărând în mijloc, singură pe scut, o cruce dublă (fig. 3/16), în timp ce legenda se păstrează în aceeași formă „+STEFANVS VOIEVOD”.

Crucea dublă, realizată în aceeași manieră, figurează și pe monedele succesorilor lui Ștefan cel Mare: cele ale lui Bogdan III (1504–1517)⁶⁴ și ale lui Ștefan IV – Ștefăniță (1517–1527)⁶⁵. Aceste monede au unele particularități care le deosebesc de celelalte emisiuni de până acum. Capul de bour își păstrează aceleași atribute, însă la emisiunile monetare ale lui Ștefăniță acesta apare pe un scut (fig. 3/18), constituind o premieră pentru monedele emise până la acea dată. Putem spune, că și după aceea, capul de bour apare doar în abis, în ecuson, la monedele lui Alexandru Lăpușeanu (1552–1561, 1564–1568)⁶⁶ sau ca un motiv ornamental, ce vrea să sugereze un scut, la unele monede ale lui Despot Vodă⁶⁷.

Însă și legenda monedelor lui Bogdan III, ca și cele ale lui Ștefăniță, asemănătoare între ele, diferă de monedele emise până atunci în Moldova. În primul rând, legenda acestor monede este redactată în slavonă, în loc de latină ca până atunci. În slavonă mai este redactată legenda unei monede emise de Alexandrel (1449–1455, cu întreruperi)⁶⁸, emisiune ce pare a fi și ea o emisiune a Cetății Albe⁶⁹. Ceea

⁵⁸ *Ibidem*, p. 61–62, nr. 389–412, p. 67, nr. 478–485.

⁵⁹ *Ibidem*, p. 73–74, nr. 551–564.

⁶⁰ *Ibidem*, p. 78–80, nr. 604–629.

⁶¹ *Ibidem*, p. 70, nr. 518–522.

⁶² *Ibidem*, p. 72, nr. 543–545.

⁶³ *Ibidem*, p. 80–84, nr. 630–737.

⁶⁴ *Ibidem*, p. 85–86, nr. 743–761.

⁶⁵ *Ibidem*, p. 86–87, nr. 762–782.

⁶⁶ *Ibidem*, p. 87–88, nr. 783–784.

⁶⁷ *Ibidem*, p. 90, nr. 789.

⁶⁸ *Ibidem*, p. 74, nr. 568–571.

⁶⁹ T Bița, *op. cit.*

ce într-adevăr constituie o noutate la legendele lui Bogdan III și Ștefăniță este redactarea și dispunerea lor pe monede. Astfel, legenda începe pe una din fețe *ІС БОГДАН ВОЕВОДА ГОС*, continuând pe cealaltă față „†ПОДІР ЗЕМЛН МОЛДОВСКОІ”⁷⁰, în traducere, „Io Bogdan voievodul și domnul Țării Moldovei”⁷¹, la monedele lui Bogdan III, și, respectiv, „†ІС ШТЕФАНІЯ ВОЕВОДА* ГОСПО” – „†ДІР * ЗЕМЛН МОЛДІВ*СКОІ”⁷² (fig. 3/17–18). Textul legendei, după cum se observă, nu face referire expresă la reprezentările heraldice de pe monedă.

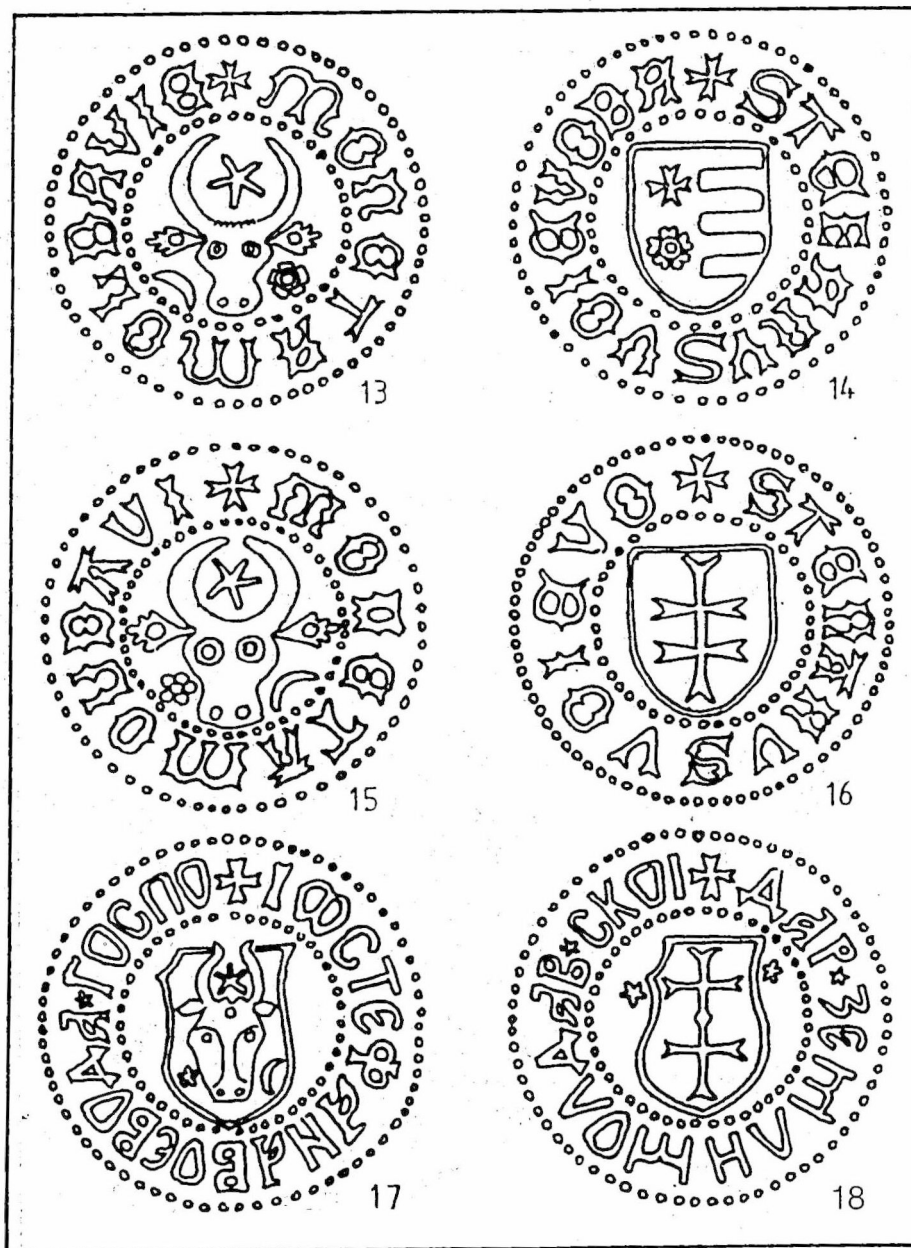


Fig. 3. 13, la fel, avers al monedelor emise de Ștefan III, cel Mare (1457–1504), tipul I; 14, la fel, revers; 15, la fel, avers, tipul II; 16, la fel, revers, tipul II; 17, la fel, avers al monedelor emise de Ștefan IV (1517–1527); 18, la fel, revers.

⁷⁰ G. Buzdugan, O. Luchian, C. Oprescu, *op. cit.*, p. 85–86, nr. 743–761.

⁷¹ O. Iliescu, *op. cit.*, p. 33–34.

⁷² G. Buzdugan, O. Luchian, C. Oprescu, *op. cit.*, p. 86–87, nr. 762–778.

Dacă emisiunile monetare ale Moldovei de până la Ștefan cel Mare ne îndreptătesc să credem că în această perioadă capul de bour reprezenta stema dinastică a voievozilor moldoveni, să vedem la ce concluzii ne conduce studierea sigiliilor și a actelor emise în această perioadă.

Am arătat, că din timpul lui Petru I datează și amprenta primului tipar sigilar, a cărui legendă a fost întregită în forma „+SPETRI WOIWODI * MOLDAVIENSIS” (fig. 4/19), legendă care, prin analogie cu legenda monedelor aceluiași voievod, poate fi interpretată astfel: „Sigiliul lui Petru Voievod al Moldovei”. Dacă interpretarea acestei legende mai poate pune unele semne de îndoială, datorită stării precare de

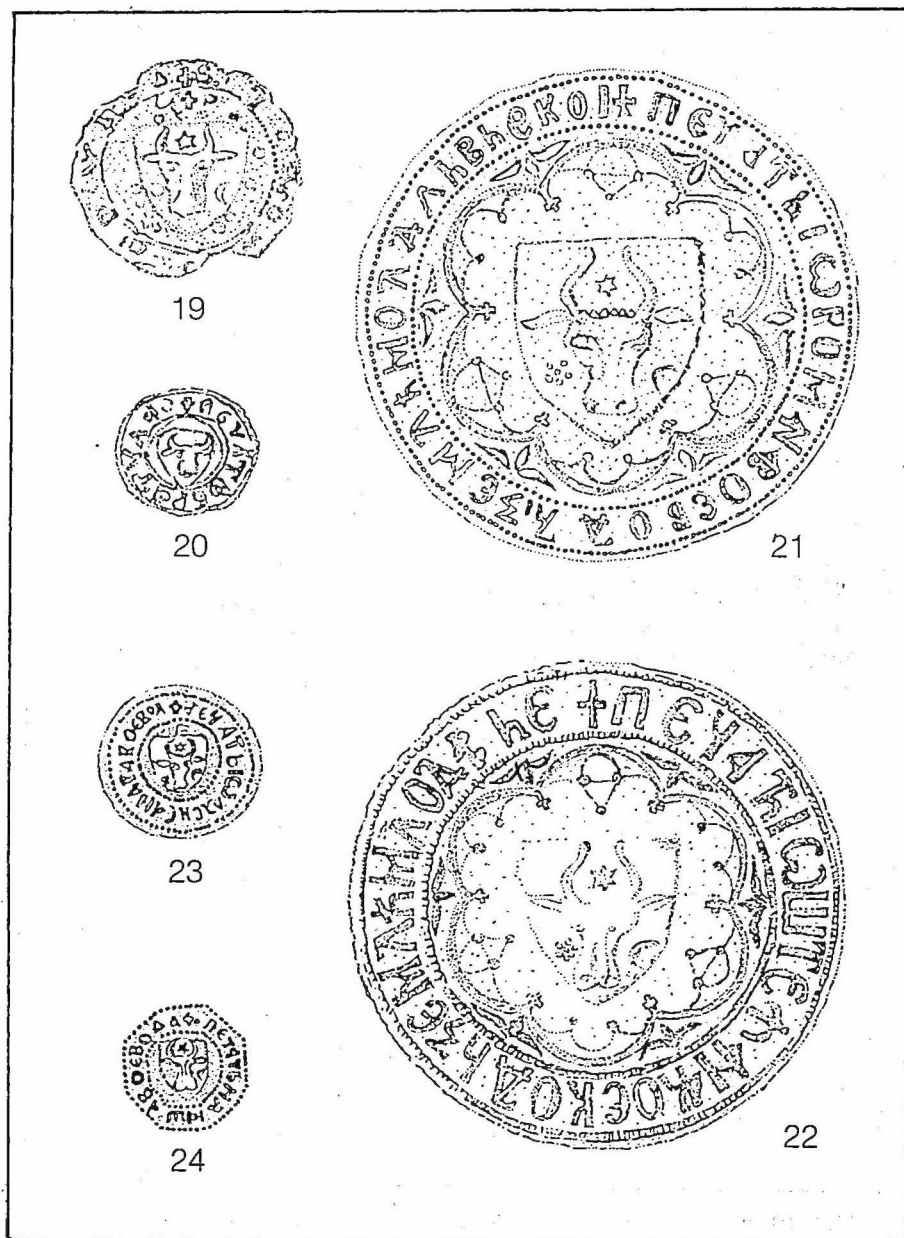


Fig. 4. 19, sigiliul mijlociu al lui Petru Voievod (1387) (desen după L. Șimanschi, *Cele mai vechi sigilii domnești și boierești*, în *AIIAI*, 17, 1980, p. 154–155); 20, sigiliul lui Bratu Netedu (1395) (desen după același autor); 21, sigiliul mare al lui Roman Voievod (1393) (desen după același autor); 22, sigiliul mare al lui Ștefan Voievod (1395) (desen după același autor); 23, sigiliul mic al lui Alexandru cel Bun (1407); 24, sigiliul lui Iliș Voievod (1421).

conservare a pecetii, textul actelor la care sunt atârinate astfel de peceti pare să îndreptățească considerarea acestei interpretări ca fiind foarte aproape de adevăr: „Iar ca mărturie a acestora s-a atârnat pecetea noastră [a voievodului] la această carte”⁷³. Formularea acestei mențiuni, referitoare la aplicarea sigiliului, rămâne în esență neschimbată și la succesorii lui Petru⁷⁴, și confirmă apartenența sigiliului respectiv cancelariei voievodului emitent, neexistând nici o dovadă că această pecete ar fi aparținut Țării Moldovei. Acest lucru este de fapt unanim recunoscut de istoriografia noastră. Față de această evidență, ceea ce ne surprinde este totuși interpretarea lipsită de sens a semnificației reprezentărilor heraldice ale acestor sigilii, cum ar fi, bunăoară: „*Așadar sigiliul lui Petru Voievod din 1387 prezintă stema Țării Moldovei pe deplin constituită*”⁷⁵. Cum se poate face o astfel de afirmație când monedele lui Petru I ne indică fără dubiu că, la acea dată în Moldova existau două sigilii distincte, două steme, una a Moldovei și cealaltă dinastică, adică a voievodului? În baza cărei rațiuni logice se consideră că Petru I a folosit pentru sigiliul său personal „Stema Țării Moldovei” și nu pe cea a familiei sale?

Dacă la monede s-a sesizat „nepotrivirea” între legendă și reprezentările heraldice, considerându-se că această neconcordanță este din cauza unei greșeli, la sigiliile voievozilor din perioada respectivă nu mai poate fi invocată sub nici un motiv o asemenea eroare. După cum se poate vedea, toate sigiliile acestor domnitori, fie ele mari sau mici, reprezintă capul de bour, iar legendele acestor sigilii-peceti nu indică în nici un caz altceva decât apartenența lor la voievodul respectiv. Exemplificăm: Roman I „*†ПГЧПН ІС РОМАНН БОГВОДН ЗЕМЛ МОЛДАВЕКОИ*”⁷⁶ (fig. 4/21), adică „Pecetea lui Roman voievodul Țării Moldovei”; Ștefan I: „*†ПГЧПН ІС ШТЕФАНН БОГВОДН ЗЕМЛ МОЛДАВЕГ*”⁷⁷ (fig. 4/22); Alexandru cel Bun: „*ПГЧПН ІС АЛЕКСАНДРН БОГВОДН*”⁷⁸ (fig. 4/23), Ilias: „*ПГЧПН НАІПШН БОГВОДН*”⁷⁹ (fig. 4/24).

Sigiliile voievozilor moldoveni sunt considerate, pe bună dreptate, ca reprezentând autoritatea domnitorului, „o imagine concretă a puterii domnești”⁸⁰. Aplicarea sigiliului pe un act de către voievod constituia o angajare limitată la persoana voievodului. Astfel, acesta nu putea angaja țara, dovada constituind-o practica cosigilării actelor de către marii boieri. Unul din aceste acte care s-a păstrat și la care figurează atârinate patruzeci de sigilii boierești⁸¹ demonstrează cu prisosință acest lucru. La fel și menționa din unele acte: „*Iar spre tărie acesteia atârnam pecetea noastră împreună cu a domnului*”⁸². Această practică de cosigilare a actelor a dăinuit până în vremea lui Ștefan cel Mare. Un alt fapt care dovedește că voievodul nu era investit cu puteri depline era alegerea și desemnarea în scaun a voievodului de către marii boieri ai țării (divanul), așa-zisa alegere „*ereditar-electivă*”, specifică noilor state românești întemeiate.

Nu numai că sigilarea actelor de către domn avea un caracter personal, dar și tiparul respectiv constituia un obiect personal al domnului. După cum s-a putut vedea, fiecare domn își avea tiparul său sigilar. În cazul morții acestuia sau îndepărtării sale din scaun exista practica, conform obiceiului feudal, „a îngropării, sfărâmării sau anulării tiparului sigilar”⁸³.

În unele cazuri acest obiect rămânea moștenire familiei, de regulă primului născut. Dacă sigiliul ar fi aparținut țării, în primul rând acest lucru ar fi reieșit din legenda sigiliului respectiv și s-ar fi cunoscut cazuri de folosință a sigiliului în continuare, și după schimbarea domnului.

O pecete aparținând țării apare menționată mult mai târziu, în Muntenia, într-un act emis la 4 decembrie 1644, pe vremea lui Matei Basarab: „*Cartea domniei mele, aceasta întărită cu iscălitura domniei mele și cu pecetea țării domniei mele*”⁸⁴.

S-a stabilit, de asemenea, că oficiul de redactare a actelor în timpul lui Petru I era făcut de un diac aflat în slujba personală a domnului. Existența unei cancelarii este semnalată mai târziu, începutul organizării ei având loc spre sfârșitul domniei acestuia. Cât despre o cancelarie bine organizată se poate vorbi numai începând cu domnia lui Alexandru cel Bun⁸⁵.

⁷³ M. Costăchescu, *op. cit.*, p. 600.

⁷⁴ *Ibidem*, p. 608, 614, 621.

⁷⁵ L. Șimanschi, *op. cit.*, p. 143.

⁷⁶ *Ibidem*, Anexă, tabel nr. 1, A.3.

⁷⁷ *Ibidem*, nr. 1, A.4.

⁷⁸ *Ibidem*, nr. 1, B.8 (B.6–9, C.10).

⁷⁹ *Ibidem*, nr. 1, C.12.

⁸⁰ E. Vîrtosu, *Din sigilografia Moldovei și Țării Românești*, p. 334.

⁸¹ L. Șimanschi, *op. cit.*, p. 158.

⁸² M. Costăchescu, *op. cit.*, p. 609.

⁸³ E. Vîrtosu, *op. cit.*, p. 386.

⁸⁴ *Ibidem*, p. 334.

⁸⁵ L. Șimanschi, G. Ignat, *Constituirea cancelariei statului feudal moldovenesc*, în *AIAl*, 9, 1972, p. 108–127.

În sprijinul afirmației că stema cu capul de bour era la început o stemă dinastică, este descoperirea altui sigiliu inelar având un cap de bour pe scut, contemporan domniei lui Roman I și aparținând „panului Bratu” (fig. 4/20), a cărui pecete este „atârnată prima la garanția boierească din 1395” și despre care se afirmă că „*Ne aflăm mai mult ca sigur în fața sigiliului unui alt membru al familiei domnitoare*”⁸⁶. Cum își explică totuși autorul, L. Șimanschi, că acest boier „Bratu” și-a luat blazon „*un cap de bovideu asemănător cu stema oficială a Moldovei*”⁸⁷ și nu pe cel al familiei, al dinastiei din care făcea parte – scutul cu fascii și flori de crin – cum se susține. Acest lucru pare a fi în contradicție cu regulile heraldice medievale de dobândire și de purtare ale unui blazon. Și, în treacăt fie vorba, am fi fost curioși să aflăm care este documentul care atestă că la acea vreme „*stema oficială a Moldovei*” era acel „*cap de bovideu*”, document a cărui existență ar face inutilă orice discuție referitoare la stema Moldovei.

Dacă am luat în discuție stema dinastică a voievozilor moldoveni, nu putem să o facem fără a aminti și opinia istoricului I. N. Mănescu, care presupune că, „*rozeta de aur (sau de argint) în câmp verde (sau albastru) ... a fost stema primitivă a „Mușatinilor”, având în vedere existența heraldică independentă în care rozeta figurează singură în scut*”, cunoscută datorită unui detaliu săpat în piatră, existent pe o cheie de boltă „*de la Palatul Domnesc din Suceava datând din epoca lui Ștefan cel Mare*”⁸⁸. Dar, în afara detaliului amintit mai sus, pe care autorul nu-l reproduce, din câte se cunoaște până în prezent, rozeta nu apare singură în scut pe nici o altă reprezentare, ceea ce pune sub semnul întrebării existența ei ca blazon al „Mușatinilor”. Rozeta este cunoscută, de regulă, doar ca un accesoriu al capului de bour, fiind socotită un simbol astral, soarele, rozetă pe care autorul o consideră a fi o reprezentare „a florii de măcieș”⁸⁹. De asemenea, mai găsim rozeta timbrând scutul pe unele emisiuni monetare ale lui Alexandru cel Bun, precum și ca mobilă heraldică pe scut, atât la primele emisiuni monetare ale lui Ștefan cel Mare, cât și pe o cădelniță dăruită de acesta mănăstirii Putna⁹⁰.

Se mai afirmă de către cercetătorii Lia Bătrîna și Adrian Bătrîna că feudații de la Cuhca posedau și purtau scuturile mobilate cu o figură heraldică reprezentând un cap de lup, redat din profil și având ca timbru un coif împodobit cu două coarne recurbate (fig. 1/4), stemă atribuită „*Voievodului Lațcu și tatălui său Bogdan*”⁹¹, reprezentări pe care autorii le socotesc „*deocamdată singurele vestigii de ordin heraldic referitor la armele de familie ale primei dinastii, cât și la cele ale statului recent întemeiat*”⁹². Argumentele invocate în sprijinul acestei afirmații nu au tăria de a convinge, căci se pornește de la o incertitudine pe baza căreia mai apoi se fac afirmații categorice de genul celor amintite mai sus. Aplicile pe baza cărora s-a făcut reconstituirea acestei steme au fost descoperite într-un mormânt, care, ne lămuresc autorii, „*poate fi atribuit voievodului Lațcu*”. Se prea poate, dar acest lucru nu este sigur, mormântul putând tot așa de bine să fi aparținut și altcuiva. Apoi, reprezentările de pe aplici – șase la număr –, din care trei au imprimate pe ele capul de lup, iar pe celelalte coiful cu coarnele recurbate, realizate prin ștanțare în folie de argint, cu un diametru de numai 9 mm, ni se par obiecte prea mici și nereprezentative pentru a sugera o semnificație atât de importantă ca cea a unei steme, în comparație cu un obiect mai prominent, o paftă, de pildă. Și, bineînțeles, dacă această reprezentare ar fi apărut în forma unitară ca cea întregită de autori. De fapt, autorii ar fi putut trage concluzia cuvenită din însăși constatarea pe care ei au făcut-o, și anume: „*încercând să urmărim însă existența ulterioară a acestei steme se poate constata cu ușurință dispariția sa odată cu moartea lui Lațcu*”⁹³.

În concluzie, considerăm că legenda primelor monede moldovenești, emise de Petru I și a succesorilor săi imediați, este în perfectă concordanță cu reprezentările heraldice aflate pe aceste monede, nefiind vorba de nici o inversare sau greșeală de batere a monedelor, lucru demonstrat și de faptul că numeroasele emisiuni ale acestora păstrează în esență același mod de redactare a legendelor și aceeași relație între legendă și stemele respective aflate pe monedă.

⁸⁶ L. Șimanschi, *Cele mai vechi sigilii...*, p. 146.

⁸⁷ *Ibidem*.

⁸⁸ I. N. Mănescu, *Stema Moldovei*, în *MagIst*, IV, 5 (62), 1972, p. 39.

⁸⁹ *Ibidem*.

⁹⁰ D. Cernovodeanu, *op. cit.*, p. 282–283, pl. XXXVIII, fig. 2.

⁹¹ L. Bătrîna, A. Bătrîna, *op. cit.*, p. 202.

⁹² *Ibidem*, p. 203.

⁹³ *Ibidem*, p. 205.

Socotim aceste monede ca fiind autentice documente, legendele fiind veritabile amprente sigilare în metal, comparabile ca importanță cu pecețile existente, atârnate la actele voievozilor respectivi, peceti imprimată în ceară, care păstrează și ele, cu toată fragilitatea lor, informații deosebit de importante pentru istoria de început a Țării Moldovei.

Pe baza acestor documente, considerăm că suntem îndreptățiți să afirmăm, că timp de aproape un secol de la întemeierea Moldovei, capul de bour a constituit în acest timp stema familiei, a dinastiei pe care noi o numim a „Mușatinilor”, dinastie care, după unii autori, ar trebui numită a „Bogdăneștilor”⁹⁴.

Stema dinastică a existat concomitent cu stema Moldovei – scutul cu fascii și flori de crin –, aceasta fiind preluată odată cu ocazia înfrângerii lui Balç și desființării mărcii de hotar creată de maghiari în Moldova, când a fost cucerit și preluat teritoriul voievodatului de pe valea râului cu același nume. Stema cu cap de bour se impune treptat ca simbol al Țării Moldovei în perioada frământărilor sângeroase dintre sfârșitul domniei lui Alexandru cel Bun și începutul celei a lui Ștefan cel Mare, ca o necesitate în vederea recunoașterii legitimității pretendenților la ocuparea tronului Moldovei. Se pare că Ștefan cel Mare, având în vedere legendele de pe monedele sale, a oficializat capul de bour ca stemă a Moldovei, perioadă în care structura statului moldovenesc, în pas cu evoluția societății feudale, europene în general, capătă o formă încheată și mai precisă din punct de vedere politic, juridic și administrativ.

COMMENT LA TÊTE D'AUROCHS EST-ELLE DEVENUE ARMOIRIES DE LA MOLDAVIE?

RÉSUMÉ

La tête d'aurochs représente les armoiries de la Moldavie, sa présence dans l'héraldique moldave étant signalée pour la première fois sur le sceau de Petru I^{er} (1375–1391), sceau appliqué en cire, attaché par un fil au document émis en 1387 (fig. 4/19), tout comme sur les séries de frappe de ce prince-régnant. Depuis ce moment-là, cette représentation a continué à apparaître jusqu'à nos jours.

Les pièces de monnaie de Petru I^{er} se présentent ainsi : sur l'avers, la tête d'aurochs, ayant, d'une part et d'autre, une rosette, respectivement une sémilune et, entre les cornes, une étoile. Cette tête est entourée de la légende «SIM PETRI VOĬEVODI» (fig. 2/7), à savoir le «Sceau de Pierre», le prince-régnant. L'envers représente un écu antique écartelé (empruntant la forme d'un cœur).

Le premier quartier de l'écu est fascé et à l'intérieur du deuxième se trouve un nombre différent de fleurs de lys (de 2 à 7) et la légende «+SI MOLDAVIENSIS», c'est-à-dire le „Sceau de Moldavie”. Les choses paraissent claires : la tête d'aurochs est le sceau du prince-régnant, à savoir le blason ou les armoiries dynastiques, tandis que l'écu représente les armoiries de la Moldavie, et nous sommes entièrement d'accord. Mais ce point de vue n'est pas partagé par l'historiographie roumaine, qui, bien que mise devant l'évidence, n'admet aucune autre signification de la tête d'aurochs en dehors de celle d'armoiries de la Moldavie. En fait, dans tout ouvrage spécialisé, lorsqu'on procède à décrire ces pièces de monnaie, la tête d'aurochs devient, sans exception, synonymes des «armoiries de la Moldavie».

L'historien Ștefan Gorovei a saisi l'inadvertence qui existe entre les armoiries et les légendes ci-jointes, mais il la met sur le compte d'une erreur de frappe monétaire. Ce point de vue est contredit par les séries de frappe elles-mêmes, qui ont fait figure durant presque un siècle, à commencer par Petru I^{er}, pièces de monnaie qui présenteraient la même «inadvertence» aussi lorsque la tête d'aurochs ne se retrouve aucunement sur la même partie de la pièce où figure le nom de Moldavie. Mais, quant aux sceaux des princes-régnants de Moldavie, où la tête d'aurochs est toujours présente, la légende nous montre que cette représentation constitue «le sceau» du prince-régnant, chose renforcée aussi par le texte des documents émis pendant cette période, qui, à leur tour, font la précision que le sceau appartient au prince-régnant et non pas au pays de la Moldavie.

En ce qui concerne l'écu à fascés et à fleurs de lys, d'après les représentations héraldiques, tout cela est de provenance angevine, et sa présence en Moldavie peut être expliquée, à notre avis, comme armoiries de délimitation de frontières, délimitation créée par Louis II d'Anjou (1342–1382), roi de la Hongrie, en vue de stopper l'invasion des Tatars. Cette délimitation a été annulée à la suite de la confrontation entre Balç (depuis 1365), le chef de celle-ci, vassal du roi de la Hongrie, et Bogdan I^{er}, prince-régnant de la Moldavie ; Balç est vaincu, les troupes hongroises, chassées, et le territoire respectif est conquis par Bogdan I^{er}, qui, avec le territoire, a repris aussi les armoiries, conformément à la coutume médiévale. Ces armoiries une fois reprises, elles ont été mentionnées par tradition jusqu'à l'époque où Ștefan cel Mare les éliminaient pour toujours des armoiries de la Moldavie

⁹⁴ Șt. Gorovei, *Mușatinii*, București, 1976, p. 29.

et que la tête d'aurochs acquérait une nouvelle signification : celle d'armoiries d'Etat de la Moldavie. Cela n'est pas du tout une exception, car presque toutes les armoiries des dynasties de l'Europe médiévale sont devenues les armoiries du territoire maîtrisé par la dynastie respective, même après la disparition des relations féodales.

Suite à ces observations, il faudrait, à notre avis, remettre en question certaines conclusions concernant les armoiries d'Etat et celles visant une dynastie, tout cela avant des implications dans l'histoire médiévale de la Moldavie, au premier siècle de l'existence de cet Etat.

LÉGENDE DES FIGURES

Fig. 1. 1, représentation de l'aurochs sur l'écu dace découvert à Piatra Roșie (reproduction d'après *Istoria României*, I, 1960, p. 253) ; 2, armoiries qui se trouvent sur le sceau de la ville de Baia (reproduction d'après D. Cernovodeanu, *Știința și arta heraldică*, București, 1977, pp. 494–495) ; 3, sceau découvert à Siret, attribué à tort à Petru I (reproduction d'après N. Grigoraș, *Țara Românească a Moldovei pînă la Ștefan cel Mare*, Iași, 1978, p. 52) ; 4, armoiries attribuées „au voïvode (prince-régnant) Lațcu et à son père Bogdan” (reproduction d'après L. Bătrîna et A. Bătrîna) ; 5, armoiries de la Moldavie se trouvant depuis 1589 sur le trône d'entrée dans l'église St. Georges de Suceava (reproduction d'après D. Cernovodeanu, *oeuv. citée*, pp. 258–259, pl. XXVI, fig. 11) ; 6, armoiries de la famille de Dragoș (reproduction d'après D. Cernovodeanu, pp. 352–353, pl. LXXIII, fig. 1).

Fig. 2. 7, l'avvers des pièces de monnaie frappées par Petru I Mușat (1375–1391), dessin – pièce de monnaie idéale, d'après une monnaie existante ; 8, l'envers de la même monnaie ; 9, l'avvers des monnaies frappées par Alexandru cel Bun (1400–1432), type IV ; 10, l'envers de la même monnaie ; 11, l'avvers des monnaies frappées par Roman II (1447–1448) ; 12, l'envers de la même monnaie.

Fig. 3. 13, l'avvers des monnaies frappées par Ștefan III, le Grand (1457–1504), type I ; 14, l'envers de la même monnaie ; 15, l'avvers des monnaies frappées par Ștefan III, type II ; 16, l'envers de la même monnaie ; 17, l'avvers des monnaies frappées par Ștefan IV (1517–1527) ; 18, l'envers de la même monnaie.

Fig. 4. 19, sceau moyen de Petru Voïevod (1387) (d'après L. Șimanschi) ; 20, sceau de Bratu Netedu (1395) (d'après L. Șimanschi) ; 21, grand sceau de Roman Voïevod (1393) (d'après L. Șimanschi) ; 22, grand sceau de Ștefan Voïevod (1395) (d'après L. Șimanschi) ; 23, petit sceau d'Alexandru cel Bun (1407) ; 24, sceau d'Iliaș Voïevod (1421).