

MONEDE AUTONOME HISTRIENE, TOMITANE ȘI CALLATIENE DESCOPERITE ÎN DOBROGEA

DE

GABRIEL TALMAȚCHI

CUVINTE CHEIE: Dobrogea, Coloniile grecești, Histria, Tomis, Callatis, Monede autonome, Colecții particulare, Secolele V – II a. Chr.

Începând cu cea de a doua parte a primei jumătăți a mileniului I a. Chr., partea de vest a Pontului Euxin a fost integrată în spațiul colonial al elementului grec venit din Asia Mică în cadrul mișcării “de roire”, ultima secvență consumându-se între anii 675/665-550 a. Chr. și având un puternic caracter comercial¹. Pe această cale, în noile colonii (Histria, Callatis și Tomis) și în mediul rural imediat, au pătruns tradiții elene sub diferitele lor aspecte administrative, sociale, culturale și religioase². Alături de acestea, penetrarea monedei grecești, mai întâi în teritoriul dobrogean și ulterior, dincolo de malurile Dunării, a condus la cristalizarea unei etape superioare a evoluției economiei locale, amplificând în mod fericit schimburile greco-autohtone. De la simbolurile cu valoare monetară și până la clasicul instrument de schimb, moneda, a trecut o perioadă de restructurare și organizare economică, care a pregătit, cu intensități diferite, afirmarea pe baze stabile a relațiilor eleno-getice sub multiplele sale forme de manifestare, atât în variantă milesiană, cât și în variantă doriană. Rezultatul final a constat în îmbogățirea calitativă și cantitativă a propriilor civilizații, mai ales cu consecințe ireversibile asupra comunităților getice.

Cele 290 de monede prezente în articolul de față, descoperite în centre grecești și indigene din teritoriul dobrogean, acoperă cea mai mare parte din tipurile monetare emise de cele trei colonii în perioadă autonomă, de pe țărmul românesc al Mării Negre³. Cele mai multe sunt histriene (139), prezente într-un număr semnificativ fiind și cele tomitane (80) sau callatiene (71). Sunt descrise pentru fiecare cetate în parte, respectiv pe tipuri monetare, mai multe variante ale modelelor principale. În peisajul numismatic dobrogean, aceste monede întregesc varietatea monetară a atelierelor respective, catalogul ilustrând plener imaginea de ansamblu.

¹ M. Petrescu-Dîmbovița, *Scurtă istorie a Daciei preromane*, Iași, 1978, p. 115-127; A. Rădulescu, I. Bitoleanu, *Istoria Dobrogei*, Constanța, 1998, p. 36-38; Z. Petre, *Civilizația greacă și originile democrației. Premize istorice*, București, 1993, p. 102-110; P. Leveque, *Aventura greacă*, I, București, 1987, p. 281-282; J. Hind, *Megarian Colonisation in the Western Half of the Black Sea (Sister and Daughter-Cities of Herakleia)*, în *The Greek Colonisation of The Black Sea Area*, Stuttgart, 1998, p. 131-152.

² V. Canarache, S. Dimitriu, E. Condurachi, G. Florescu, G. Cantacuzino, D. Pippidi, I. Stoian, V. Zirra, *Histria I. Monografie arheologică*, București, 1954; S. Dimitriu, *Cartierul de locuințe din zonă de vest a cetății în epoca arhaică (săpăturile 1955-1960)*, în *Histria*, II, București, 1961; P. Alexandrescu, S. Dimitriu, M. Coja, *Histria IV. La céramique d'époque archaïque et classique (VII-IV av.n. è.)*, București, 1978; M. Coja, P. Dupont, *Histria V. Ateliers céramiques*, București-Paris, 1979; I. Stoian, *Tomitana. Contribuții epigrafice la istoria cetății Tomis*, București, 1962, p. 13-29; C. Scorpan, *Tomis-Metropola Pontului Sfîng*, în *File din istoria unui vechi ținut românesc*, Constanța, f.a., p. 7-40; M. Bucovăla, *Necropole elenistice la Tomis*, Constanța, 1967; A. Avram, *Inscriptiones Grecques et Latines de Scythie Mineure*, II (*Callatis et son territoire*), București-Paris, 1999; V. Canarache, *Măști și figurine. Tanagra. Din atelierile de la Callatis-Mangalia*, Constanța, 1969.

³ B. Pick, *Die antiken Münzen von Dacien und Moesien*, I₁, Berlin, 1898; B. Pick, K. Regling, *Die antiken Münzen von Dacien und Moesien*, I₂, Berlin, 1910; C. Preda, *Monede inedite și puțin cunoscute de la Histria, Callatis și Tomis*, în *SCN*, 2, 1958, p. 111-122.

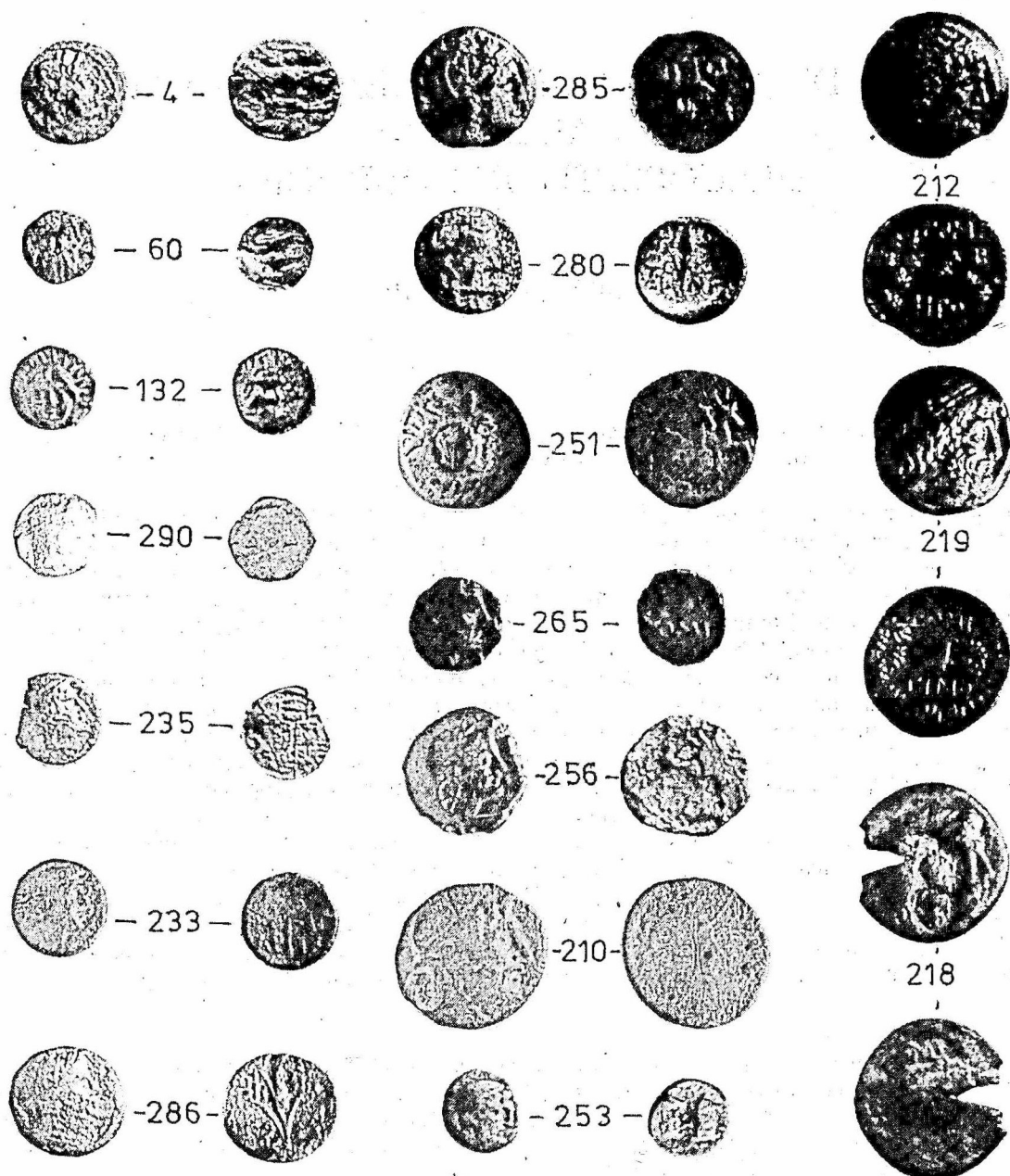


Fig. 1. Monede autonome de la Histria și Callatis.

O parte importantă a monedelor provine din foste sau actuale colecții particulare (V. Canarache, I. Tințu, M. Liculescu, I. Băcăoanu, I. Velicu, R. Diaconu, L. Gramă), fiind descoperite întâmplător în teritoriul dobrogean. În aceste cazuri suntem lipsiți de contextele arheologice care ar fi oferit date pertinente în stabilirea cronologiei anumitor emisiuni monetare, ca punct de plecare pentru cercetarea monedei autonome în general, alături de datele de ordin iconografic, ponderal și tipologic. Piesele rămase le deținem din săpături arheologice executate la Constanța și Mangalia, din achiziții ale ultimilor ani sau fac parte din vechea colecție numismatică a Muzeului de Istorie Națională și Arheologie din Constanța. Ele se adaugă mai vechilor descoperiri de acest tip, răspândirea lor fiind amplu analizată în bibliografia românească⁴.

⁴ B. Mitrea, *Etape cronologice în relațiile Histriei cu geto-dacii pe baza monedelor*, în *Thraco-Dacica*, 5, 1984, 1-2, p. 111-122; V. Mihăilescu-Bîrliba, *Dacia răsăriteană în secolele VI-I î.e.n. Economie și monedă*, Iași, 1990, p. 43-51; C. Preda, *Istoria monedei în Dacia preromană*, București, 1998, p. 42-84; S. Teodor, *Regiunile est-carpatiche ale României în secolele V-II î.d.Hr. Considerații generale și repertoriu arheologic*, București, 1999, p. 41.

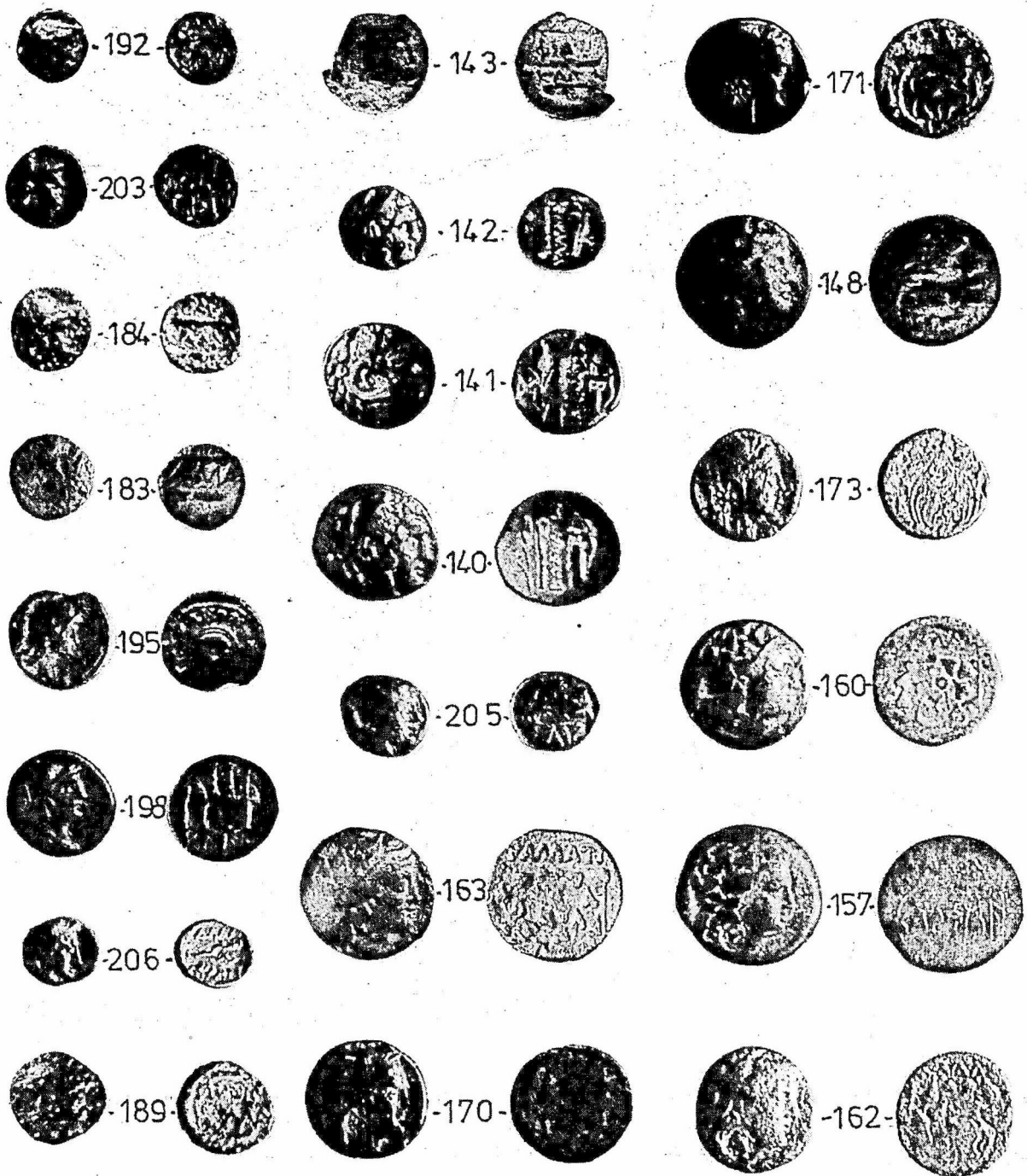


Fig. 2. Monede autonome de la Tomis.

Din informațiile noastre, încă un număr important de monede autonome histriene, tomitane și callatiene se află în colecții particulare constănțene sau dobrogene, cei interesați fiind privați, datorită nepublicării lor, de aflarea unor date noi în cunoașterea cât mai profundă a procesului monetar în diferite contexte economico-comerciale ale provinciei danubiano-pontice.

În ciuda demersurilor noastre nu am avut acces decât la un număr modest de monede autonome, publicarea lor urmărind introducerea acestora în circuitul științific. Fie că este vorba de fonduri publice, fie particulare, ele se constituie într-un bogat material monetar, care întregește informația existentă privitoare la activitatea monetară a orașelor grecești dobrogene în perioada autonomă.

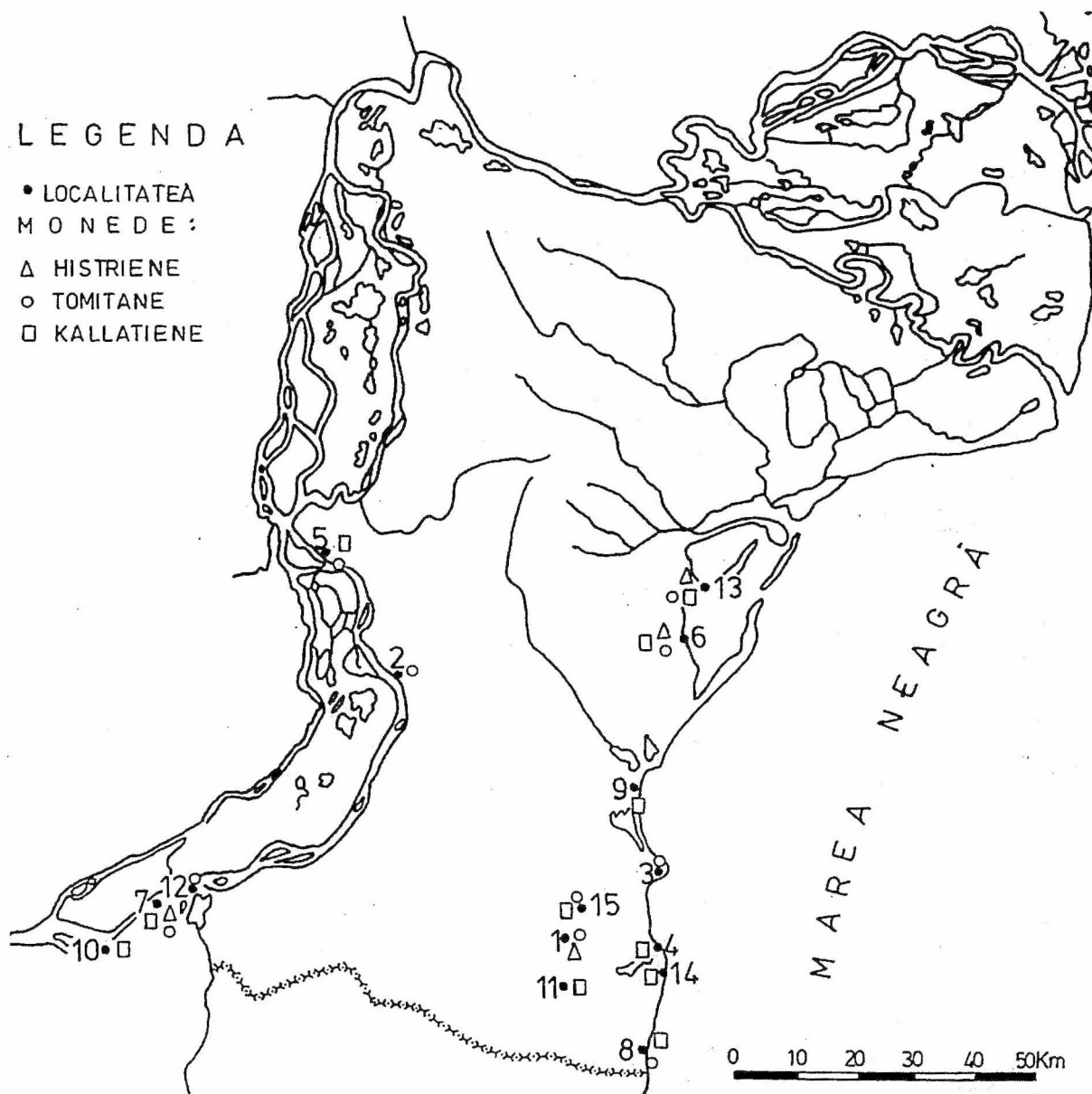


Fig. 3. Noi descoperiri de monede autonome în Dobrogea, de la Histria, Tomis și Callatis. 1. Bărăganu; 2. Capidava; 3. Constanța; 4. Eforie Sud; 5. Hârșova; 6. Histria; 7. Izvoarele; 8. Mangalia; 9. Năvodari; 10. Ostrov; 11. Pecineaga; 12. Sacidava; 13. Sinoe; 14. Tuzla; 15. Valul lui Traian.

Prezentăm mai jos catalogul monedelor autonome histriene, callatiene și tomitane⁵ prezente în colecția MINA Constanța și în diverse colecții particulare.

⁵ B. Pick, K. Regling, op.cit.; W. Knechtel, *Monede inedite din urbele antice Kalatia, Istros și Dionysopolis*, în *BSNR*, 15, 1908, p. 30-40; idem, *Monede inedite sau puțin cunoscute din orașele noastre pontice*, în *BSNR*, 12, 1915, p. 1-12; C. Moisil, *Cabinetul numismatic*, București, 1912; L. Ruzicka, *Undierte Münzen von Kallatis aus meiner Sammlung*, Berlin, 1913; idem, *Inedita aus Moesia inferior*, în *Numismatische Zeitschrift*, N. F., 10 (56), 1917 (1918), p. 73-176; M. C. Sutz, *Ponduri și monete inedite din orașele noastre pontice*, în *BSNR*, 13, 1916, p. 157-171; Gh. Poenaru Bordea, *Un tezaur de monede callatiene din perioada autonomiei*, în *SCN*, 4, 1968, p. 103-126; C. Preda, H. Nubar, *Histria III. Descoperirile monetare 1914-1970*, București, 1973.

CATALOG

HISTRIA

TIPUL CU ROATĂ

1. Av: Roata cu patru spițe.
Rv: IΣT.
Pick 531; Col. I. Velicu; Inv. MINAC 65560.
AE; 2,63 g; 13,8 mm. HISTRIA.
 2. Idem, dar I[Σ]T.
Pick 531; Col. I. Velicu; Inv. MINAC 65574.
AE; 0,82 g; 9 mm. HISTRIA.
 3. Idem, dar [IΣ]T.
Pick 531; Col. I. Velicu; Inv. MINAC 65559.
AE; 3,17 g; 14 mm. HISTRIA
- TIPUL CU APOLLON
4. Av: Capul lui Apollon, spre dreapta, cu cunună de lauri.
Rv: Aquilă spre dreapta, pe un delfin; IΣTPI[H]; sub delfin, A.
Pick 458 (var. siglă); Inv. MINAC 59135.
AE; ↓; 4,04 g; 16 mm; IZVOARELE 1994⁶.
 5. Idem, dar [IΣTPIH] și fără siglă.
Pick 458; Inv. MINAC 59167.
AE; ←; 1,86 g; 10,5 mm; IZVOARELE 1994.
 6. Idem.
Pick 458; Inv. MINAC 59666.
AE; ↘; 0,91 g; 8,8 mm; IZVOARELE 1996.
 7. Idem, dar IΣTPIH.
Pick 458; Inv. MINAC 59407.
AE; ↖; 0,89 g; 13,5 mm; IZVOARELE 1995.
 8. Idem.
Pick 458; Inv. MINAC 59426.
AE; ↘; 4,53 g; 20 mm; DOBROGEA-passim.
 9. Idem, dar [IΣTPIH] și sub delfin A.
Pick 458 (var. siglă); Col. I. Velicu; Inv. MINAC 65567.
AE; ↓; 3,55 g; 17 mm; HISTRIA.
 10. Idem.
Pick 458 (var. siglă); Col. I. Velicu; Inv. MINAC 65565.
AE; ↖; 3,41 g; 18 x 17,5 mm; HISTRIA.
 11. Idem, dar fără siglă.
Pick 458; Inv. MINAC 59164.
AE; ↘; 1,18 g; 9 mm; IZVOARELE 1994.
 12. Idem.
Pick 458; Inv. MINAC 64540.
AE; ↖; 3,34 g; 14 mm; BĂRĂGANU.
 13. Idem, dar [I]ΣTPIH și sub delfin A.
Pick 458 (var. siglă); Col. I. Velicu; Inv. MINAC 65562.

⁶ Monedele de la Izvoarele ne-au fost cedate spre publicare de către colegii N. Conovici și M. Irimia, cărora le mulțumim și pe această cale. Ele au fost strânse întâmplător din zonă, alături de numeroase monede romane.

- AE; ↑; 5, 24 g; 18 mm; HISTRIA.
14. Idem, dar [I]ΣTPI[H] și fără siglă.
Pick 458; Col. I. Velicu; Inv. MINAC 65563.
AE; ↙; 3,19 g; 19,5 x 18,5 mm; HISTRIA.
 15. Idem, dar reversul ilizibil.
Pick 458 ?; Col. I. Velicu; Inv. MINAC 65564.
AE; ↙; 3,95 g; 17,5 mm; HISTRIA.
 16. Idem, dar IΣTPIH și sub coada delfinului O.
Pick 460; Col. I. Velicu; Inv. MINAC 65566.
AE; ↘; 4,54 g; 16,5 mm; HISTRIA.
 17. Idem, dar fără siglă.
Pick 458; Col. L. Gramă⁷.
AE; ↓; 3,39 g; 19 mm; SINOE.
 18. Idem; găurită pe centru.
Pick 458; Col. L. Gramă.
AE; ↓; 2,37 g; 16,5 mm; SINOE.
 19. Idem.
Pick 458; Col. L. Gramă.
AE; ↓; 1,37 g; 11,5 mm; SINOE.
 20. Idem.
Pick 458; Col. L. Gramă.
AE; ↖; 2,34 g; 11,5 mm; SINOE.
 21. Idem, dar IΣTP[IH].
Pick 458; Col. L. Gramă.
AE; ↘; 1,52 g; 9,5 mm; SINOE.
 22. Idem.
Pick 458; Col. L. Gramă.
AE; ↘; 2,06 g; 11 mm; SINOE.
 23. Idem.
Pick 458; Col. L. Gramă.
AE; ↙; 1,64 g; 10 mm; SINOE.
 24. Idem.
Pick 458; Col. L. Gramă.
AE; →; 1,44 g; 8 mm; SINOE.
 25. Idem, dar [I]ΣTP[IH].
Pick 458; Col. L. Gramă.
AE; ↑; 1,74 g; 9 mm; SINOE.
 26. Idem.
Pick 458; Col. L. Gramă.
AE; ↑; 1,99 g; 10 mm; SINOE.
 27. Idem.
Pick 458; Col. L. Gramă.
AE; ←; 1,24 g; 10 mm; SINOE.
 28. Idem, dar IΣTPI[H].
Pick 458; Col. L. Gramă.
AE; ↘; 1,16 g; 12 mm; SINOE.
 29. Idem.
Pick 458; Col. L. Gramă.
AE; →; 1,26 g; 9,5 mm; SINOE.

⁷ Din păcate nu am putut face măcar câteva fotografii ale monedelor din col. L. Gramă, deoarece ne-au fost lăsate pentru studiu un scurt interval de timp.

30. Idem.
Pick 458; Col. L. Gramă.
AE; ⚡; 1,45 g; 10 mm; SINOE.
31. Idem.
Pick 458; Col. L. Gramă.
AE; ⚡; 1,52 g; 8,5 mm; SINOE.
32. Idem.
Pick 458; Col. L. Gramă.
AE; ⤴; 1,73 g; 9,5 mm; SINOE.
33. Idem.
Pick 458; Col. L. Gramă.
AE; ➔; 1,97 g; 10 mm; SINOE.
34. Idem.
Pick 458; Col. L. Gramă.
AE; ⚡; 1,68 g; 9,5 mm; SINOE.
35. Idem.
Pick 458; Col. L. Gramă.
AE; ⤴; 2,20 g; 12,5 mm; SINOE.
36. Idem.
Pick 458; Col. L. Gramă.
AE; ⤴; 2,39 g; 10 mm; SINOE.
37. Idem.
Pick 458; Col. L. Gramă.
AE; ⤴; 1,81 g; 10 mm; SINOE.
38. Idem.
Pick 458; Col. L. Gramă.
AE; ⤴; 1,94 g; 10 mm; SINOE.
39. Idem.
Pick 458; Col. L. Gramă.
AE; ⤴; 1,44 g; 11 mm; SINOE.
40. Idem, dar IETP[IH].
Pick 458; Col. L. Gramă.
AE; ➔; 0,93 g; 10 mm; SINOE.
41. Idem.
Pick 458; Col. L. Gramă.
AE; ⚡; 1,34 g; 9 mm; SINOE.
42. Idem.
Pick 458; Col. L. Gramă.
AE; ⤴; 1,80 g; 10,5 mm; SINOE.
43. Idem.
Pick 458; Col. L. Gramă.
AE; ⤴; 1,70 g; 10 mm; SINOE.
44. Idem.
Pick 458; Col. L. Gramă.
AE; ⚡; 1,43 g; 11 mm; SINOE.
45. Idem.
Pick 458; Col. L. Gramă.
AE; ⤴; 1,32 g; 10 mm; SINOE.
46. Idem.
Pick 458; Col. L. Gramă.
AE; ⤴; 1,14 g; 7,2 mm; SINOE.
47. Idem.
Pick 458; Col. L. Gramă.
AE; ⤴; 2,18 g; 10,5 mm; SINOE.
48. Idem.
Pick 458; Col. L. Gramă.
AE; ⚡; 1,78 g; 10,2 mm; SINOE.
49. Idem, dar [IΣ]TP[IH].
Pick 458; Col. L. Gramă.
AE; ⚡; 1,30 g; 10 mm; SINOE.
50. Idem.
Pick 458; Col. L. Gramă.
AE; ⤴; 2,05 g; 11 mm; SINOE.
51. Idem, dar IETP[IH].
Pick 458; Col. L. Gramă.
AE; ⤴; 1,31 g; 9,5 mm; SINOE.
52. Idem, dar IETPIH.
Pick 458; Col. L. Gramă.
AE; ⤴; 2,52 g; 17 mm; SINOE.
53. Idem. Dar sub delfin ⤴ și [IΣ]TPIH.
Pick 458 (var. siglă); Col. L. Gramă.
AE; ⤴; 2,66 g; 16 mm; SINOE.

TIPUL CU ZEUL FLUVIAL ISTROS

54. Av: Capul zeului fluvial Istros.
Rv: Aștuilă pe delfin, spre stânga; IETPI.
Pick 468; Col. I. Velicu; Inv. MINAC 65568.
AE; ⤴; 4,37 g; 13 mm; HISTRIA.
55. Idem.
Pick 468; Inv. MINAC 59173.
AE; ⤴; 1,37 g; 10 mm; IZVOARELE 1994.
56. Idem.
Pick 468; Inv. MINAC 59124.
AE; ⤴; 3,67 g; 11,8 mm; IZVOARELE 1994.
57. Idem, dar [IETPI].
Pick 468; Col. I. Velicu; Inv. MINAC 65570.
AE; ⚡; 2,69 g; 11,1 mm; HISTRIA.
58. Idem.
Pick 468; Col. I. Velicu; Inv. MINAC 65572.
AE; ⤴; 2,08 g; 9 mm; HISTRIA.
59. Idem.
Pick 468; Col. I. Velicu; Inv. MINAC 65571.
AE; ⤴; 3,21 g; 14 mm; HISTRIA.
60. Idem.
Pick 468; Inv. MINAC 59415.
AE; ⤴; 1,66 g; 19,2 mm; IZVOARELE 1995.
61. Idem, dar [IΣ]TPI.
Pick 468; Col. I. Velicu; Inv. MINAC 65569.
AE; ⤴; 3,28 g; 11,2 mm; HISTRIA.
62. Idem, dar IETPI.
Pick 468; Col. L. Gramă.
AE; ⤴; 2,81 g; 11 mm; SINOE.
63. Idem.
Pick 468; Col. L. Gramă.
AE; ➔; 3,06 g; 13 mm; SINOE.
64. Idem.
Pick 468; Col. L. Gramă.
AE; ⚡; 2,39 g; 11 mm; SINOE.
65. Idem.
Pick 468; Col. L. Gramă.
AE; ⚡; 2,50 g; 12 mm; SINOE.
66. Idem.
Pick 468; Col. L. Gramă.
AE; ➔; 2,46 g; 11 mm; SINOE.

67. Idem.
Pick 468; Col. L. Gramă.
AE; ←; 1,75 g; 10 mm; SINOE.
68. Idem.
Pick 468; Col. L. Gramă.
AE; ↓; 2,43 g; 12 mm; SINOE.
69. Idem.
Pick 468; Col. L. Gramă.
AE; ↓; 1,65 g; 12,5 mm; SINOE.
70. Idem.
Pick 468; Col. L. Gramă.
AE; ↙; 3,09 g; 11,5 mm; SINOE.
71. Idem.
Pick 468; Col. L. Gramă.
AE; ↑; 1,61 g; 11,8 mm; SINOE.
72. Idem.
Pick 468; Col. L. Gramă.
AE; ↗; 2,16 g; 10,5 mm; SINOE.
73. Idem.
Pick 468; Col. L. Gramă.
AE; ↑; 2,68 g; 11 mm; SINOE.
74. Idem.
Pick 468; Col. L. Gramă.
AE; ←; 3,50 g; 13 mm; SINOE.
75. Idem.
Pick 468; Col. L. Gramă.
AE; ↑; 1,49 g; 10 mm; SINOE.
76. Idem.
Pick 468; Col. L. Gramă.
AE; ↑; 2,18 g; 12,5 mm; SINOE.
77. Idem.
Pick 468; Col. L. Gramă.
AE; ↑; 1,21 g; 10 mm; SINOE.
78. Idem.
Pick 468; Col. L. Gramă.
AE; ←; 2,71 g; 11 mm; SINOE.
79. Idem.
Pick 468; Col. L. Gramă.
AE; ↑; 4,32 g; 13 mm; SINOE.
80. Idem.
Pick 468; Col. L. Gramă.
AE; ↓; 2,30 g; 11,5 mm; SINOE.
81. Idem.
Pick 468; Col. L. Gramă.
AE; →; 4,25 g; 12,5 mm; SINOE.
82. Idem.
Pick 468; Col. L. Gramă.
AE; ↓; 2,00 g; 10 mm; SINOE.
83. Idem.
Pick 468; Col. L. Gramă.
AE; ↓; 1,97 g; 11 mm; SINOE.
84. Idem.
Pick 468; Col. L. Gramă.
AE; ↖; 3,07 g; 12 mm; SINOE.
85. Idem.
Pick 468; Col. L. Gramă.
AE; →; 4,21 g; 16 x 12,5 mm; SINOE.
86. Idem.
Pick 468; Col. L. Gramă.
AE; →; 2,67 g; 12 mm; SINOE.
87. Idem.
Pick 468; Col. L. Gramă.
AE; ↑; 2,22 g; 13,5 mm; SINOE.
88. Idem, dar IΣTP[I].
Pick 468; Col. L. Gramă.
AE; ↑; 1,91 g; 12,2 mm; SINOE.
89. Idem.
Pick 468; Col. L. Gramă.
AE; ↘; 2,55 g; 10 mm; SINOE.
90. Idem, dar IΣTPI.
Pick 468; Col. L. Gramă.
AE; ↓; 2,70 g; 12,5 mm; SINOE.
91. Idem.
Pick 468; Col. L. Gramă.
AE; ←; 2,10 g; 13,5 mm; SINOE.
92. Idem.
Pick 468; Col. L. Gramă.
AE; ↘; 2,21 g; 11 mm; SINOE.
93. Idem, dar IΣTP[I].
Pick 468; Col. L. Gramă.
AE; ↑; 2,55 g; 10 mm; SINOE.
94. Idem.
Pick 468; Col. L. Gramă.
AE; ↑; 1,77 g; 11,5 mm; SINOE.
95. Idem.
Pick 468; Col. L. Gramă.
AE; ←; 1,46 g; 12 mm; SINOE.
96. Idem.
Pick 468; Col. L. Gramă.
AE; →; 2,14 g; 11,5 mm; SINOE.
97. Idem.
Pick 468; Col. L. Gramă.
AE; ↓; 2,66 g; 13,2 mm; SINOE.
98. Idem.
Pick 468; Col. L. Gramă.
AE; →; 2,49 g; 11 mm; SINOE.
99. Idem.
Pick 468; Col. L. Gramă.
AE; ←; 1,35 g; 11 x 9 mm; SINOE.
100. Idem.
Pick 468; Col. L. Gramă.
AE; ←; 2,12 g; 12 mm; SINOE.
101. Idem.
Pick 468; Col. L. Gramă.
AE; ↑; 3,29 g; 10,5 mm; SINOE.
102. Idem.
Pick 468; Col. L. Gramă.
AE; →; 1,56 g; 11,7 mm; SINOE.
103. Idem.
Pick 468; Col. L. Gramă.
AE; ↑; 1,82 g; 10,2 mm; SINOE.
104. Idem.
Pick 468; Col. L. Gramă.
AE; ↑; 2,49 g; 11 mm; SINOE.

105. Idem.
Pick 468; Col. L. Gramă.
AE; ←; 2,93 g; 9 mm; SINOE.
106. Idem, dar reversul șters.
Pick 468; Col. L. Gramă.
AE; ?; 1,38 g; 11,2 mm; SINOE.
107. Idem.
Pick 468; Col. L. Gramă.
AE; ?; 2,29 g; 10,2 mm; SINOE.
108. Idem.
Pick 468; Col. L. Gramă.
AE; ?; 2,59 g; 14 mm; SINOE.
109. Idem.
Pick 468; Col. L. Gramă.
AE; ?; 1,49 g; 9,5 mm; SINOE.
110. Idem.
Pick 468; Col. L. Gramă.
AE; ?; 2,60 g; 13,5 mm; SINOE.
111. Idem.
Pick 468; Col. L. Gramă.
AE; ?; 1,41 g; 11 mm; SINOE.
112. Idem.
Pick 468; Col. L. Gramă.
AE; ?; 1,74 g; 11 mm; SINOE.
113. Idem, dar I[Σ]TPI.
Pick 468; Col. L. Gramă.
AE; ↑; 2,37 g; 12 mm; SINOE.
114. Idem.
Pick 468; Col. L. Gramă.
AE; ↓; 2,74 g; 12 mm; SINOE.
115. Idem.
Pick 468; Col. L. Gramă.
AE; ↙; 2,20 g; 11,8 mm; SINOE.
116. Idem.
Pick 468; Col. L. Gramă.
AE; ↑; 2,55 g; 11 mm; SINOE.
117. Idem, dar IΣTP[I].
Pick 468; Col. L. Gramă.
AE; ↓; 2,47 g; 11 mm; SINOE.
118. Idem.
Pick 468; Col. L. Gramă.
AE; ↑; 2,01 g; 12,5 mm; SINOE.
119. Idem.
Pick 468; Col. L. Gramă.
AE; ↑; 2,13 g; 11,2 mm; SINOE.
120. Idem.
Pick 468; Col. L. Gramă.
AE; ↓; 1,55 g; 11 mm; SINOE.
121. Idem, dar IΣTPI.
Pick 468; Col. L. Gramă.
AE; ↓; 2,60 g; 10 mm; SINOE.
122. Idem, dar sub delfin ∧; IΣTP[I].
Pick 468; Col. L. Gramă.
AE; ↑; 1,61 g; 11,8 mm; SINOE.
- TIPUL CU HELIOS*
123. Av.: Capul lui Helios cu cunună de raze, văzut din față.
Rv.: Aquilă pe delfin, spre stânga; [IΣ]TPI.
Pick 464; Inv. MINAC 59176.
AE; ←; 0,66 g; 9,6 mm; IZVOARELE 1994.
124. Idem.
Pick 464; Col. L. Gramă.
AE; ↓; 4,14 g; 12,5 mm; SINOE.
125. Idem.
Pick 464; Col. L. Gramă.
AE; ↑; 1,22 g; 14 mm; SINOE.
126. Idem.
Pick 464; Col. L. Gramă.
AE; ↑; 1,07 g; 13 mm; SINOE.
127. Idem.
Pick 464; Col. L. Gramă.
AE; ↑; 1,57 g; 11 mm; SINOE.
128. Idem.
Pick 464; Col. L. Gramă.
AE; ↑; 1,82 g; 11 mm; SINOE.
129. Idem.
Pick 464; Col. L. Gramă.
AE; ↑; 1,19 g; 8,8 mm; SINOE.
130. Idem.
Pick 464; Col. L. Gramă.
AE; →; 1,87 g; 11 mm; SINOE.
131. Idem.
Pick 465; Col. L. Gramă.
AE; ↑; 1,34 g; 9,5 mm; SINOE.
132. Idem.
Pick 465; Inv. MINAC 59667.
AE; ←; 1,74 g; 12,2 mm; IZVOARELE.
133. Idem.
Pick 465 ?; Col. I. Velicu; Inv. MINAC 65573.
AE; ↘; 2,00 g; 14,5 mm; HISTRIA.
134. Idem.
Pick 465; Col. L. Gramă.
AE; ↑; 1,80 g; 10 mm; SINOE.
- TIPUL CU DEMETRA*
135. Av.: Capul Demetrei cu vâl, spre dreapta.
Rv.: Aquilă pe delfin, spre stânga; IΣTPIH.
Pick 472; Col. L. Gramă.
AE; ↘; 4,27 g; 18,5 mm; SINOE.
136. Idem.
Pick 472; Col. L. Gramă.
AE; ↑; 5,86 g; 17 mm; SINOE.
137. Idem, sub delfin, sigla A.
Pick 472; Col. L. Gramă.
AE; ↑; 4,36 g; 15 mm; SINOE.
138. Idem, dar pe avers are două contramărci, cu Helios și Hermes; sub delfin O ↗; IΣTPI[H].
Pick 476 ?; Col. L. Gramă.
AE; ↑; 3,81 g; 19 mm; SINOE.
- TIPUL CU ATHENA*
139. Av.: Bustul Athenei, spre dreapta, purtând coif.
Rv.: Caduceu înaripat; deasupra sunt două puncte; ICTPI (TP în legătură).
C. Preda, în SCN, 2, p. 113, nr. 5; C. Preda, H. Nubar, *Histria III*, p. 126, nr. 572;
Col. I. Velicu; Inv. MINAC 65561.
AE; ↗; 2,62 g; 13,2 mm; HISTRIA.

KALLATIS


TIPUL CU HERACLES

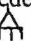
140. Av.: Capul lui Herakles, spre dreapta, cu blana leului.
Rv.: Spic, măciucă, gorytos, arc; KAAATIA.
Pick 196; Col. V. Canarache⁸; Inv. MINAC 3540.
AE; ↑; 5,85 g; 20 mm; DOBROGEA-passim.
141. Idem, dar în câmp, spre dreapta, siglă.
Pick 197; Col. V. Canarache; Inv. MINAC 3536.
AE; ↑; 5,00 g; 18 mm; DOBROGEA-passim.
142. Idem, dar KAAAA și, în dreapta, sigla Σ.
Pick 202; Col. V. Canarache; Inv. MINAC 3538.
AE; ↑; 2,25 g; 14 mm; DOBROGEA-passim.
143. Av.: Capul tânăr al lui Herakles laureat, spre dreapta.
Rv.: Spic, măciucă, gorytos și arc; KAAAA; ΦΙΛΩ.
L. Ruzicka 205 a; Inv. MINAC 54589.
AE; ↑; 3,15 g; 14 mm; MANGALIA.
144. Av.: Capul tânăr al lui Herakles laureat, spre dreapta.
Rv.: Trei spice și măciuca; KAAAA.
L. Ruzicka 277 a; Col. I. Tințu; Inv. MINAC 572.
AE; ↑; 3,50 g; 20,1 mm; MANGALIA.


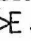
TIPUL CU SCUT MACEDONEAN

145. Av.: Scut macedonean.
Rv.: Gorytos, arc, măciucă, spic.
Pick 208; Col. R. Diaconu⁹; Inv. MINAC 58467.
AE; ?; 3,45 g; 15 mm; HISTRIA.
146. Idem, dar A pe revers.
Pick 207; Col. R. Diaconu; Inv. MINAC 59275;
variantă la sigla de pe revers.
AE; ?; 2,24 g; 15 mm; HISTRIA.

TIPUL CU DIONYSOS

147. Av.: Capul lui Dionysos tânăr și o cunună de iederă.
Rv.: Panteră sărind spre dreapta; picioarele din spate stau pe un spic, pe latura sa stângă are un thyrsos așezat oblic, iar sub corp este semnul O; în câmp, sus ; [K]AAAA.
Gh. Poenaru Bordea, în SCN, 4, p. 109, nr. 44; Inv. MINAC 7965.
AE; ↑; 8,55 g; 23,7 mm; MANGALIA, 1962, „poșta nouă”, - 2,5 m.
148. Idem.
Gh. Poenaru Bordea, în SCN, 4, p. 109, nr. 44; Col. V. Canarache; Inv. MINAC 3579.
AE; ↑; 7,70 g; 21 mm; DOBROGEA-passim.
149. Av.: Capul lui Dionysos tânăr, spre dreapta și cunună de iederă.

Rv.: Cunună de iederă și thyrs; în centrul cununei este monograma ; sus [K]AAAA.

- L. Ruzicka 222 c; Inv. MINAC 524.
AE; ↑; 6,28 g; 22,3 mm; DOBROGEA - passim.
150. Idem, dar monograma  și KAAA.
L. Ruzicka 222 d; Col. V. Canarache; Inv. MINAC 3555.
AE; ↑; 7,60 g; 21,4 mm; DOBROGEA-passim.
151. Idem, dar KAAAA și APTI.
Pick 218; Col. R. Diaconu; Inv. MINAC 64554.
AE; ↑; 7,02 g; 21 mm; SINOE.
152. Idem, dar pe avers o contramarcă ilizibilă.
Pick 218; Col. V. Canarache; Inv. MINAC 539.
AE; ↑; 4,07 g; 22,3 mm; DOBROGEA-passim.
153. Idem.
Pick 218; Col. I. Tințu; Inv. MINAC 531.
AE; ↑; 6,02 g; 22,1 mm; PECINEAGA.
154. Idem, dar fără contramarcă.
Pick 218; Inv. MINAC 862.
AE; ⚡; 6,04 g; 19 mm; DOBROGEA-passim.
155. Idem, dar în centru sigla .
L. Ruzicka 222 d; Col. V. Canarache; Inv. MINAC 505.
AE; ↑; 7,00 g; 21,7 mm; DOBROGEA-passim.
156. Idem, dar în centru AI...
Pick 219; Col. A. Crăciun¹⁰; Inv. MINAC 15038.
AE; ↑; 5,35 g; 21 mm; HÂRȘOVA.
157. Idem, dar APTI.
Pick 218; Col. V. Canarache; Inv. MINAC 3570.
AE; ↑; 5,10 g; 23 mm; DOBROGEA-passim.
158. Idem, dar EIII.
Pick 220; Inv. MINAC 604.
AE; ↑; 5,80 g; 20 mm; passim.
159. Idem.
Pick 220; Col. V. Canarache; Inv. MINAC 538.
AE; ↑; 5,80 g; 20,6 mm; DOBROGEA-passim.
160. Idem, dar ΠO
ΔYI
Pick 221; Col. V. Canarache; Inv. MINAC 3578.
AE; ↑; 6,10 g; 20,5 mm; DOBROGEA-passim.
161. Idem, dar siglă ilizibilă.
Pick 223; Col. I. Tințu; Inv. MINAC 588.
AE; ↑; 6,00 g; 21,2 mm; MANGALIA.
162. Idem, dar EY.
Pick 224; Inv. MINAC 59141.
AE; ↑; 5,35 g; 19 mm; IZVOARELE 1994.
163. Idem.
Pick 224; Inv. MINAC 59808.
AE; ↑; 6,63 g; 20 mm; TUZLA.
164. Idem.
Pick 224; Col. R. Diaconu; Inv. MINAC 58607.
AE; ⚡; 5,83 g; 20 mm; HISTRIA.
165. Idem.
Pick 224; Col. V. Canarache; Inv. MINAC 3571.

⁸ Piese de față, din col. V. Canarache, au precizat, în registrul inventar, ca loc de descoperire Dobrogea-passim, existând și piese din aceeași colecție fără loc de descoperire.

⁹ Monedele au fost strânse de R. Diaconu din zona Țăntăului de vest al cetății.

¹⁰ Col. A. Crăciun a fost formată în perioada interbelică, cuprinzând piese din zona Hârșova (cf. A. Vertan, G. Custurea, *Descoperiri monetare în Dobrogea*, în *Pontica*, 15, 1982, p. 278; idem, *Descoperiri monetare în Dobrogea (V)*, în *Pontica*, 16, 1983, p. 311).

- AE; ↓; 6,75 g; 19,5 mm; DOBROGEA-passim.
166. Idem, dar cu siglă neclară.
Pick 223; Inv. MINAC 700.
AE; ↑; 7,63 g; 27 mm; OSTROV.
167. Idem.
Pick 223; Col. R. Diaconu; Inv. MINAC 58532.
AE; ?; 4,24 g; 21,2 mm; HISTRIA.
168. Idem, dar cu o contramarcă ilizibilă pe avers.
Pick 223; Col. R. Diaconu; Inv. MINAC 58575.
AE; ↑; 7,08 g; 20,05 mm; HISTRIA.
169. Idem, dar are două contramărci pe avers: una ilizibilă și alta este roata cu 6 spițe.
Pick 223 ?; Col. R. Diaconu; Inv. MINAC 58512.
AE; ?; 4,52 g; 2,23 mm; HISTRIA.
170. Av.: Capul Demetrei cu văl și cunună de spice spre dreapta; contramarcată cu o roată cu opt spițe.
Rv.: Cunună de spice; sus, ΚΑΛΛΑΤ.
L. Ruzicka 225 a₂; Col. V. Canarache; Inv. MINAC 3576.
AE; ↑; 6,00 g; 19 mm; DOBROGEA-passim.
171. Idem, dar în cunună ΔΙ.
L. Ruzicka 225 b₂; Col. V. Canarache; Inv. MINAC 3580.
AE; ↗; 6,22 g; 20 mm; DOBROGEA-passim.
172. Idem.
L. Ruzicka 225 b; Inv. MINAC 499.
AE; ↑; 5,96 g; 21 mm; DOBROGEA-passim.
173. Idem, dar [ΚΑΛΛΑΤ].
L. Ruzicka 225 b₁; Col. R. Diaconu; Inv. MINAC 58628.
AE; ↑; 5,45 g; 17 mm; HISTRIA.
174. Idem.
L. Ruzicka 225 b₁; Col. L. Gramă.
AE; ↙; 4,40 g; 18 mm; SINOE.
- TIPUL CU APOLLON*
175. Av.: Capul lui Apollon laureat, spre dreapta.
Rv.: Trepied între două spice; ΚΑΛΛΑ/ΤΙΑΝΩΝ; jos, ΑΠΟΛΛΟ.
L. Ruzicka 227; Col. R. Diaconu; Inv. MINAC 58591.
AE; ↑; 9,69 g; 24,5 mm; HISTRIA.
176. Idem, dar are un spic și, jos, ΑΠΟΛ.
Pick 229; Col. V. Canarache; Inv. MINAC 3560.
AE; ↓; 8,75 g; 24,3 mm; DOBROGEA-passim.
177. Idem, dar are [ΚΑΛΛΑ/ΤΙΑΝΩΝ] și, jos, ΑΠΟ.
Pick 229; Inv. MINAC 64493.
AE; ↑; 9,99 g; 25 mm; NĂVODARI.
178. Idem, dar are ΚΑΛΛΑ/ΤΙΑΝΩΝ și, jos, ΕΠΙΧΑ.
Pick 230; Col. V. Canarache; Inv. MINAC 3581.
AE; ↑; 7,77 g; 23,3 mm; DOBROGEA-passim.
179. Idem, dar are jos ΗΙΟ.
Pick 233; Inv. MINAC 701.
AE; ↑; 8,88 g; 24,5 mm; OSTROV.
- TIPUL CU ATHENA*
180. Av.: Capul Athenei spre dreapta, cu un coif.
Rv.: Măciucă și spic; ΚΑΛΛΑ; sus Α/.
- Pick 234; Col. A. Crăciun; Inv. MINAC 21311.
AE; ↖; 2,65 g; 12 mm; HÂRȘOVA.
181. Idem, dar fără monogramă.
Pick 239; Col. I. Tințu; Inv. MINAC 568.
AE; ←; 1,70 g; 14 mm; MANGALIA.
182. Idem, dar are monograma Α(?).
Pick 234 a; Col. R. Diaconu; Inv. MINAC 58505.
AE; ↑; 2,23 g; 12 mm; HISTRIA.
183. Idem, dar are sigla ilizibilă.
Pick 239; Inv. MINAC 54586.
AE; ↖; 2,38 g; 11 mm; MANGALIA.
184. Idem, dar are sus monograma Ε.
L. Ruzicka 235 b; Col. V. Canarache; Inv. MINAC 546.
AE; →; 1,50 g; 13,8 mm; DOBROGEA-passim.
185. Idem, dar are jos monograma Α.
Pick 237; Col. V. Canarache; Inv. MINAC 511.
AE; ←; 2,00 g; 13,7 mm; DOBROGEA-passim.
186. Idem, dar are ΜΟΞΙ.
Pick 240; Col. V. Canarache; Inv. MINAC 547.
AE; ←; 2,70 g; 13,6 mm; DOBROGEA-passim.
187. Idem.
Pick 240; Col. V. Canarache; Inv. MINAC 553.
AE; ↑; 2,10 g; 13,4 mm; DOBROGEA-passim.
188. Idem, dar are ΚΑΛΛ/ΑΘΗ.
Pick 244; Col. V. Canarache; Inv. MINAC 3556.
AE; ←; 2,50 g; 13 mm; DOBROGEA-passim.
189. Idem, dar are ΠΟΜΑ/ΚΑΛΛΑ.
Pick 245; Inv. MINAC 708.
AE; →; 1,97 g; 18,8 mm; DOBROGEA-passim.
190. Idem, dar are pe revers doar spic deasupra ?; ΚΑΛ.
Pick 246; Col. V. Canarache; Inv. MINAC 551.
AE; ↑; 1,40 g; 10,5 mm; DOBROGEA-passim.
191. Idem, dar are pe revers doar un spic și ΕΥΚΛΕ; ΚΑΛΛΑ.
Pick 247; Col. V. Canarache; Inv. MINAC 1635.
AE; ?; 2,65 g; 14,2 mm; DOBROGEA-passim.
192. Idem, dar are ΚΑΛΛ[Α]/Ε[Υ]ΚΛ[Ε].
Pick 247; Inv. MINAC 46108.
AE; ↖; 1,73 g; 10,2 mm; IZVOARELE 1972.
193. Av.: Bustul Athenei cu coif, spre dreapta, în cerc perlat.
Rv.: Scut circular, în dreapta are o măciucă, iar în stânga o tolbă cu săgeți; ΚΑΛΛΑΤΙ/ΑΝΩΝ.
Pick 267; Col. V. Canarache; Inv. MINAC 3585.
AE; ↙; 4,05 g; 18,9 mm; DOBROGEA-passim.
194. Idem, dar [ΚΑΛΛΑ]/ΤΙΑΝΩΝ.
Pick 267; Col. I. Tințu; Inv. MINAC 574.
AE; →; 2,60 g; 14,8 mm; MANGALIA.
195. Idem, dar are ΑΝΩΝ/[ΚΑΛΛ]ΑΤΙ (de sus în jos).
Pick 267; Col. I. Tințu; Inv. MINAC 576.
AE; ↓; 3,10 g; 17 mm; MANGALIA.
196. Idem, dar are pe câmpul central al scutului un delfin; ΚΑΛΛΑΤ/ΙΑΝΩΝ.
Pick 268; Col. V. Canarache; Inv. MINAC 550.
AE; ↓; 2,50 g; 16,3 mm; DOBROGEA-passim.
197. Av.: Bustul Athenei cu coif, spre dreapta, sigla Κ.
Rv.: Scut circular pe care se văd trei spice, alături, în stânga, gorythos cu arc, iar în dreapta este o măciucă; ΚΑΛΛΑ.
Pick 270; Col. I. Tințu; Inv. MINAC 534.
AE; ↓; 2,83 g; 17,5 mm; PECINEAGA.

198. Idem, dar fără K pe avers.
Pick 270; Col. V. Canarache; Inv. MINAC 3569.
AE; ↑; 4,50 g; 17,5 mm; DOBROGEA-*passim*.
199. Idem.
Pick 270; Inv. MINAC 59119.
AE; ⚔; 2,98 g; 15 mm; IZVOARELE 1994.
200. Idem.
Pick 270; Inv. MINAC 59120.
AE; ↓; 5,83 g; 20 mm; IZVOARELE 1994.
201. Idem.
Pick 270; Col. R. Diaconu; Inv. MINAC 58678.
AE; ↓; 2,34 g; 13,5 mm; HISTRIA.
202. Idem.
Pick 270; Col. V. Canarache; Inv. MINAC 509.
AE; ↑; 3,50 g; 18,5 mm; DOBROGEA-*passim*.
203. Av.: Capul Athenei cu coif, spre dreapta.
Rv.: Spic; ΚΑΛΛΑ/ΔΙ·ΝΥ.
Pick 247 (variantă la magistrat); Col. V. Canarache; Inv. MINAC 3573.
AE; →; 3,60 g; 14,5 mm; DOBROGEA-*passim*.

TIPUL CU ARTEMISA

204. Av.: Capul Artemisei spre dreapta.
Rv.: Tolbă; ΚΑΛΛΑ/ΕΥΚΛΕ
L. Ruzicka 248 a; Inv. MINAC 61922.
AE; ←; 3,13 g; 14,5 mm; VALUL LUI TRAIAN.
205. Idem, dar ΚΑΛΛΑ/TAY.
L. Ruzicka, *Undierte Münzen von Kallatis*, p. 10, nr. 251 a; W. Knechtel, în *BSNR*, 1915, p. 11, nr. 26; Col. V. Canarache; Inv. MINAC 3568.
AE; ←; 2,60 g; 14,4 mm; DOBROGEA-*passim*.

TIPUL CU HERMES

206. Av.: Capul lui Hermes cu petasos, spre dreapta.
Rv.: Bastonul lui Hermes; ΚΑΛΛΑ/TIANΩΝ;
restul ilizibil.
Col. V. Canarache; Inv. MINAC 3572.
AE; ←; 2,20 g; 13 mm; DOBROGEA-*passim*.
207. Idem.
Col. R. Diaconu; Inv. MINAC 58570.
AE; ↑; 1,13 g; 10 mm; HISTRIA.
208. Idem, dar are gorythos și măciucă; ΚΑΛΛΑ.
M. C. Sutz, în *BSNR*, 13, 1916, nr. 1; Col. V. Canarache; Inv. MINAC 3546.
AE; ↑; 2,30 g; 14,1 mm; DOBROGEA-*passim*.
209. Idem, dar are pe revers baston și măciucă; ΚΑΛΛΑ; sus, ΙΩ.
L. Ruzicka 253 d; Inv. MINAC 64496.
AE; ↓; 1,93 g; 10,02 mm; EFORIE SUD.

TOMIS

TIPUL CU MARELE ZEU

210. Av.: Capul Marelui Zeu bărbos spre dreapta, cu bandă la păr; trei contramărci.
Rv.: Acvilă stând spre dreapta, cu aripile strânse, situată într-o cunună de stejar legată jos; sus, TOMI.
Pick, Regling 2424; Inv. MINAC 54589.
AE; ⚔; 6,51 g; 24 mm; MANGALIA.

211. Idem, dar are TOM[I].
Pick, Regling 2424; Col. A. Crăciun; Inv. MINAC 14874.
AE; ↑; 9,49 g; 24,5 mm; HÂRȘOVA.
212. Idem, dar are sus TOMI și în cunună HPO.
Pick, Regling 2412; Col. V. Canarache; Inv. MINAC 32.
AE; ↑; 10,01 g; 23,5 mm; DOBROGEA-*passim*.
213. Idem, dar are în cunună AE-ON.
Pick, Regling 2416 (variantă la magistrat monetar); Inv. MINAC 89.
AE; ↑; 9,39 g; 23 mm; CONSTANȚA 1961¹¹.
214. Idem.
Pick, Regling 2416 (variantă la magistrat monetar); Inv. MINAC 86.
AE; ↓; 9,21 g; 23,5 mm; CONSTANȚA 1961.
215. Idem.
Pick, Regling 2416 (variantă la magistrat monetar); Col. V. Canarache; Inv. MINAC 88.
AE; ↑; 10,25 g; 24 mm; DOBROGEA-*passim*.
216. Idem, dar are pe avers o contramărcă ilizibilă și pe revers TO[MI].
Pick, Regling 2424; Inv. MINAC 93.
AE; ↑; 8,84 g; 24,7 mm; MANGALIA.
217. Idem, dar are pe avers contramărcă Athena, iar pe revers, sus, TOMI; în cunună MHNO.
Pick, Regling 2418 (variantă la magistrat monetar); Inv. MINAC 87.
AE; ↓; 9,49 g; 24 mm; CONSTANȚA 1961.
218. Idem, dar are pe avers două contramărci, Demetra și Hermes; pe revers, jos, TI[MO].
Pick, Regling 2420; Col. Băcăoanu¹²; Inv. MINAC 82.
AE; ↑; 7,60 g; 26 mm; CONSTANȚA.
219. Idem, dar este fără contramărci pe avers; pe revers TIMO.
Pick, Regling 2420; Inv. MINAC 85.
AE; ↑; 8,95 g; 24 mm; CONSTANȚA 1961.
220. Idem, dar are pe avers trei contramărci: Demetra, Hermes și una ilizibilă; pe revers, jos, TIM[O].
Pick, Regling 2420; Inv. MINAC 92.
AE; ↑; 8,11 g; 24,5 mm; *passim*.
221. Idem, dar are pe avers trei contramărci: Helios, Atena și Hermes; reversul este ilizibil.
C. Moisil, *Cabinetul Numismatic*, 1912, nr. 19-20; Inv. MINAC 59414.
AE; ?; 6,24 g; 23 mm; IZVOARELE 1995.
222. Idem, dar este fără contramărci; revers ilizibil.
Col. R. Diaconu; Inv. MINAC 58588.
AE; ?; 7,64 g; 23 mm; HISTRIA.
223. Idem, dar are pe avers două contramărci: Helios și ilizibilă; reversul are o contramărcă Hermes.
Col. Băcăoanu; Inv. MINAC 83.
AE; ?; 8,53 g; 24 mm; CONSTANȚA.
224. Av.: Capul Marelui Zeu, spre dreapta, cu barbă și panglică.
Rv.: Două protome de cai spre dreapta; sus TO; jos MENE.

¹¹ Monedele catalogate CONSTANȚA 1961 provin din săpăturile arheologice executate pe fostul Bd. Filimon Sârbu.

¹² Col. I. Băcăoanu este formată din monede descoperite la Constanța și în împrejurimile imediate.

- Pick, Regling 2448; Col. V. Canarache; Inv. MINAC 7847.
AE; ↑; 2,00 g; 12,8 mm; DOBROGEA-passim.
225. Idem, dar are jos Π[OCEI].
Pick, Regling 2450; Inv. MINAC 59411.
AE; ↑; 1,78 g; 11 mm; IZVOARELE 1995.
226. Idem, dar are jos Π[OCEI].
Pick, Regling 2450; Inv. MINAC 59139.
AE; ↑; 1,19 g; 11 mm; IZVOARELE 1994.
227. Idem, dar are jos o urmă neclară de scriere.
Pick, Regling 2454; Inv. MINAC 28.
AE; ↗; 2,81 g; 13 mm; CONSTANȚA.
228. Idem.
Pick, Regling 2454; Inv. MINAC 100.
AE; ↑; 1,80 g; 12,9 mm; passim.
229. Idem.
Pick, Regling 2454; Col. Băcăoanu; Inv. MINAC 65.
AE; ↑; 3,24 g; 12,8 mm; CONSTANȚA.
230. Av.: Capul Marelui Zeu cu barbă și panglică spre dreapta.
Rv.: Ilizibil.
Inv. MINAC 107.
AE; ?; 6,50 g; 22 mm; CONSTANȚA.
231. Av.: Capul Marelui Zeu spre dreapta, cu barbă și panglică.
Rv.: Două protome de cai spre dreapta; sus TO; jos APTE.
Pick, Regling 2441; Inv. MINAC 59.
AE; ↑; 2,40 g; 8,8 mm; CONSTANȚA.
232. Idem, dar are pe revers doar TO.
Pick, Regling 2454; Inv. MINAC 60.
AE; ↓; 2,34 g; 14 mm; CONSTANȚA.
- TIPUL CU HERMES*
233. Av.: Capul lui Hermes cu petasos spre dreapta.
Rv.: Kerykeion; de o parte și de alta a acestuia TO MI
ΑΠΙ ΟΛ.
Pick, Regling 2426; Col. V. Canarache; Inv. MINAC 7896.
AE; ↑; 3,55 g; 15,3 mm; DOBROGEA-passim.
234. Idem.
Pick, Regling 2426; Inv. MINAC 21665.
AE; ↑; 2,20 g; 14 mm; CONSTANȚA.
235. Idem, dar are pe revers TO MI
ΑΡ ΤΕ.
Pick, Regling 2427; Col. V. Canarache; Inv. MINAC 7902.
AE; ↑; 3,80 g; 15,4 mm; DOBROGEA-passim.
236. Idem, dar are pe revers TO MI
Δ Η.
Pick, Regling 2428; Col. R. Diaconu; Inv. MINAC 58569.
AE; ↑; 2,89 g; 17,2 mm; HISTRIA.
237. Idem, dar are pe revers TO MI
ΑΡ ΤΕ.
Pick, Regling 2427; Inv. MINAC 64485.
AE; ↑; 3,12 g; 13 mm; VALUL LUI TRAIAN.
238. Idem, dar are pe revers TO MI
ΘΕ Ο.
Pick, Regling 2430; Inv. MINAC 64564.
AE; ↑; 1,37 g; 10,5 mm; SINOE.
239. Idem.
Pick, Regling 2430; Inv. MINAC 69.
AE; ↑; 2,11 g; 13,5 mm; DOBROGEA-passim.
240. Idem, dar are pe revers TO MI
[OΕ]JO ΦΙ.
Pick, Regling 2431; Inv. MINAC 101.
AE; ↑; 2,34 g; 15,5 mm; CONSTANȚA 1961.
241. Idem, dar are pe revers TO MI
OΕ OΦ[I].
Pick, Regling 2432; Col. R. Diaconu; Inv. MINAC 58540.
AE; ↘; 1,40 g; 12 mm; HISTRIA.
242. Idem, dar are pe revers TO MI
ME N [E].
Pick, Regling 2433; Col. V. Canarache; Inv. MINAC 7895.
AE; ↑; 2,30 g; 14 mm; DOBROGEA-passim.
243. Idem, dar are pe revers TO MI
ΦΙ ΛΟ.
Pick, Regling 2435; Col. V. Canarache; Inv. MINAC 9.
AE; ↑; 3,56 g; 15 mm; DOBROGEA-passim.
244. Idem, dar are pe revers T O
ΛΥ C.
Pick, Regling 2438; Inv. MINAC 57012.
AE; ↘; 1,39 g; 11,5 mm; CONSTANȚA 1989.
245. Idem.
Pick, Regling 2438; Inv. MINAC 47975.
AE; ↗; 1,70 g; 11,1 mm; DOBROGEA-passim.
246. Idem, dar are pe revers TO MI
[A]ΠΙ ΟΛ.
Pick, Regling 2426; Col. M. Liculescu; Inv. MINAC 14065.
AE; ↑; 1,70 g; 11 mm; DOBROGEA-passim.
247. Idem, dar reversul este ilizibil.
Inv. MINAC 57.
AE; ?; 2,20 g; 13,4 mm; CONSTANȚA 1961.
248. Idem.
Inv. MINAC 61992.
AE; ?; 3,56 g; 13 mm; DOBROGEA-passim.
- TIPUL CU DIOSCURII*
249. Av.: Capetele acolate ale Dioscurilor spre dreapta.
Rv.: Caii Dioscurilor spre dreapta; sus, TOMI; jos, [ΠIOCEI].
Pick, Regling 2460; Col. V. Canarache; Inv. MINAC 7839.
AE; ↑; 7,43 g; 22 mm; DOBROGEA-passim.
250. Idem, dar are doar contramarcă cu Demetra pe avers și pe revers ΠIOCEI.
Pick, Regling 2460; Col. V. Canarache; Inv. MINAC 105.
AE; ↑; 9,60 g; 24,5 mm; DOBROGEA-passim.
251. Idem, dar ΠIO[C] EI.
Pick, Regling 2460; Col. R. Diaconu; Inv. MINAC 58506.
AE; ↖; 6,45 g; 23 mm; HISTRIA.

252. Idem, dar are pe avers o contramarcă ilizibilă, iar pe revers, sus, [T]O[MI] și, jos, ΠO[CEI].
Pick, Regling 2460; Col. R. Diaconu; Inv. MINAC 58646.
AE; ⚭; 6,76 g; 22 mm; HISTRIA.
253. Idem, dar are pe avers contramarcă Demetra, iar pe revers, sus, TOMI și, jos, ΠOCEI.
Pick, Regling 2460; Col. V. Canarache; Inv. MINAC 7882.
AE; ⚭; 6,64 g; 22,2 mm; DOBROGEA-passim.
254. Idem, dar are pe revers Π[O]CEI].
Pick, Regling 2460; Inv. MINAC 61820.
AE; ⚭; 6,96 g; 24 x 23 mm; CONSTANȚA.

TIPUL CU ZEUS

255. Av.: Capul lui Zeus bărbos spre dreapta, încununat, cu părul buclat în spate; contramarcă: roată.
Rv.: Părțile frontale a doi cai, alergând spre dreapta, unul după altul; deasupra capului fiecăruia este o stea cu 8 raze; TOMI.
Pick, Regling 2461; Col. V. Canarache; Inv. MINAC 7849.
AE; ⚭; 6,25 g; 21,3 mm; DOBROGEA-passim.
256. Idem.
Pick, Regling 2461; Inv. MINAC 14207.
AE; ⚭; 6,64 g; 20 mm; SACIDAVA¹³.
257. Idem.
Pick, Regling 2461; Col. Anton; Inv. MINAC 7702.
AE; ⚭; 7,16 g; 21 mm; DOBROGEA-passim.
258. Idem.
Pick, Regling 2461; Inv. MINAC 95.
AE; ⚭; 5,93 g; 22 mm; CONSTANȚA 1959.
259. Idem.
Pick, Regling 2461; Col. R. Diaconu; Inv. MINAC 58580.
AE; ⚭; 6,33 g; 20,02 mm; HISTRIA.
260. Idem, dar nu are contramarcă.
Pick, Regling 2462; Col. V. Canarache; Inv. MINAC 803.
AE; ⚭; 4,40 g; 16,8 mm; DOBROGEA-passim.
261. Idem.
Pick, Regling 2462; Col. V. Canarache; Inv. MINAC 8032.
AE; ⚭; 2,45 g; 16,5 mm; DOBROGEA-passim.
262. Idem.
Pick, Regling 2462; Inv. MINAC 64486.
AE; ⚭; 4,68 g; 16,5 mm; VALUL LUI TRAIAN.
263. Idem, dar are pe revers două stele cu opt raze, una lângă alta; jos este TOMI.
Pick, Regling 2468; Inv. MINAC 845.
AE; ⚭; 1,95 g; 12,5 mm; MANGALIA 1966¹⁴.
264. Idem, dar are jos TOM [I].
Pick, Regling 2468; Inv. MINAC ?

¹³ Pentru săpăturile arheologice de la Sacidava, vezi C. Scorpan, *Sacidava și unele probleme stratigrafico-cronologice ale limes-ului (sec. V) în arheologia dobrogeană*, în *Pontica*, 5, 1972, p. 301-328.

¹⁴ Moneda a fost descoperită la Mangalia pe str. Ștefan cel Mare, la intersecția cu strada Oituz nr. 9 în anul 1966.

- AE; ⚭; 1,53 g; 9 mm; CONSTANȚA 1999¹⁵.
265. Idem, dar are jos TOMI.
Pick, Regling 2468; Inv. MINAC 59412.
AE; ⚭; 2,47 g; 13 mm; IZVOARELE 1995.
266. Idem.
Pick, Regling 2468; Inv. MINAC 59132.
AE; ⚭; 1,94 g; 13 mm; IZVOARELE 1994.
267. Idem.
Pick, Regling 2468; Inv. MINAC 59142.
AE; ⚭; 2,16 g; 13,5 mm; IZVOARELE 1994.
268. Idem.
Pick, Regling 2468; Col. R. Diaconu; Inv. MINAC 58226.
AE; ⚭; 2,10 g; 15 mm; HISTRIA.
269. Idem.
Pick, Regling 2468; Col. R. Diaconu; Inv. MINAC 58468.
AE; ⚭; 3,01 g; 15 mm; HISTRIA.
270. Idem.
Pick, Regling 2468; Col. R. Diaconu; Inv. MINAC 58656.
AE; ⚭; 3,12 g; 14 mm; HISTRIA.
271. Idem.
Pick, Regling 2468; Inv. MINAC ?
AE; ⚭; 3,02 g; 12 mm; CONSTANȚA 1999.
272. Idem, dar cu [TO/MI].
Pick, Regling 2468; Col. R. Diaconu; Inv. MINAC 58295.
AE; ⚭; 2,91 g; 14 mm; HISTRIA.
273. Idem.
Pick, Regling 2468; Inv. MINAC 23.
AE; ⚭; 3,87 g; 16,8 mm; CONSTANȚA 1959¹⁶.
274. Idem, dar TOM [I].
Pick, Regling 2468; Inv. MINAC 10.
AE; ⚭; 0,98 g; 11,5 mm; *passim*.
275. Idem, dar are TOMI.
Pick, Regling 2468; Inv. MINAC 59412.
AE; ⚭; 2,20 g; 13 mm; IZVOARELE 1995.
276. Idem.
Pick, Regling 2468; Inv. MINAC 22.
AE; ⚭; 2,92 g; 15 mm; CONSTANȚA 1962¹⁷.
277. Idem.
Pick, Regling 2468; Inv. MINAC 36.
AE; ⚭; 3,60 g; 18,2 mm; CONSTANȚA 1959¹⁸.
278. Idem, dar are pe revers un spic între două stele; TOMI.
Pick, Regling 2493; Inv. MINAC 47985.
AE; ⚭; 1,95 g; 12,8 mm; DOBROGEA-passim.

¹⁵ Monedele nr. 264 și nr. 271 provin de pe șantierul din str. C. Brâncoveanu (1999, SII, caroul 10, -2,30 m, respectiv SII, caroul 3, -2,60 m).

¹⁶ Moneda a fost descoperită la Constanța, în anul 1959, lângă fostul Sfat Orășenesc Popular (în umplutură).

¹⁷ Monedă găsită la Constanța, în canalizare, pe str. Marc Aureliu, la -5,50 m, sub pavaj.

¹⁸ Monedă cumpărată de la Apostol Ion și găsită în Piața Ovidiu, în umplutura de la „Edificiul roman cu mozaic”.

279. Idem.
Pick, Regling 2493; Inv. MINAC 54030.
AE; ⬆; 2,74 g; 16 mm; CAPIDAVA¹⁹.
TIPUL CU DEMETRA
280. Av.: Capul Demetrei, spre dreapta, care are o cunună de spice și văl.
Rv.: Spic între două stele cu șase raze; de o parte și de alta a spicului TO MI
ΔIO
M.C. Sutz, în *BNSR*, 1916, p. 163, nr. 16; Col. Anton; Inv. MINAC 63.
AE; ⬆; 4,56 g; 16,5 mm; DOBROGEA-passim.
281. Idem.
M.C. Sutz, în *BNSR*, 1916, p. 163, nr. 16; Col. R. Diaconu; Inv. MINAC 58565.
AE; ⬆; 4,28 g; 15,8 mm; HISTRIA.
282. Idem, dar nu are pe revers siglă.
Pick, Regling 2487; Col. R. Diaconu; Inv. MINAC 58528.
AE; ⬆; 2,88 g; 17,5 mm; HISTRIA.
283. Idem.
Pick, Regling 2487; Col. R. Diaconu; Inv. MINAC 58237.
AE; ⬆; 3,55 g; 17 mm; HISTRIA.
284. Idem, dar are sigla ΔIO.
Pick, Regling 2487; Inv. MINAC 58185.
AE; ⬆; 6,14 g; 20,0 mm; BĂRĂGANU.
285. Idem, dar are pe revers TO MI
ΘEO.
Pick, Regling 2490; Inv. MINAC 54597.
AE; ⬆; 2,50 g; 13 mm; MANGALIA.
286. Idem, dar are sigla ⚡.
Pick, Regling 2489; Inv. MINAC 64539.
AE; ⬆; 4,33 g; 17,8 mm; BĂRĂGANU.
287. Idem, dar are pe revers TO MI
ΔI ON.
L. Ruzicka 2489 a; Col. V. Canarache; Inv. MINAC 7851.
AE; ⬆; 3,50 g; 18,4 mm; DOBROGEA-passim.
288. Idem, dar are pe revers un spic între două bonete înstelate ale Dioscurilor; TO MI.
Pick, Regling 2526; Col. V. Canarache; Inv. MINAC 29.
AE; ⬆; 1,44 g; 13,7 mm; DOBROGEA-passim.
289. Idem, dar are pe revers TO/MI, KA/[ΛΛ]E[I].
Pick, Regling 2522; Col. V. Canarache; Inv. MINAC 35.
AE; ⬆; 1,34 g; 12,8 mm; DOBROGEA-passim.
290. Idem, dar are doar TOMI.
Pick, Regling 2526; Col. R. Diaconu; Inv. MINAC 58191.
AE; ⚡; 1,89 g; 14 mm; HISTRIA.

¹⁹ Moneda provine de la Capidava, din timpul săpăturilor arheologice executate în anii 1938–1942 (cf. G. Florescu, R. Florescu, P. Diaconu, *Capidava. Monografie arheologică*, I, București, 1958, p. 25-72 (Rezultatele săpăturilor arheologice din anii 1924–1942).

AUTONOMOUS COINS FROM HISTRIA, TOMIS AND CALLATIS DISCOVERED IN DOBRUJA

SUMMARY

The half of the 1st millenium B.C. introduced the West Side of the Pontus Euxinus in the space colonized by the Greek element from the West Side of the Asia Minor. The Greeks brought with them, in Histria, Tomis and Callatis, a multitude of traditional elements concerning administrative, social, cultural and religious structural aspects. Along with these, the penetration of the Greek coin, first in the Dobruja territory and after beyond the right side of the Danube, ment the appearance of a superior stage in the evolution of the local economy, of the autochthonous enviroment, playing an important role in the development of the Greek-autochthonous exchanges.

The coins present in this article, discovered in Greek centres (Callatis, Tomis, Histria) as well as in the autochthonous ones from the Dobruja territory (Ostrov, Izvoarele, Capidava, Hârșova, Bărăganu, Pecineaga, Valul lui Traian, Sinoe, Năvodari, Tuzla, Eforie Sud, etc.) correspond to the biggest part of the coins types emmited by the three autonomous colonies from the Romanian shore of the Black Sea. Those from Histria include the types with the wheel, Apollon, the "River's God Istros", Helios, Demetra and Athens. The Tomitan issues include the ones with "The Great God", Zeus, Hermes, Demeter and Dioscures. From the Callatian series we count the ones with Athens, Herakles, Dionysos, Apollon, Hermes, Demetra and Artemis.

As we have been used lately, concerning the biggest part of the published coins, a meaningful number from the present ones come from private collections (V. Canarache, I. Velicu, L. Gramă, I. Tințu, R. Diaconu) accidentally collected. In this way, in these cases we need the archaeological contexts that would offer us relevant data concerning the establishment of the chronology of certain issues, as a starting point for a more profound research in terms of iconography, weight and typology.

The other coins come from the archaeological excavations made in Constanța and Mangalia or they are a part of the old collections belonging to the Museum of National History and Archaeology in Constanța.

The representation of the coins in the article refers to some criteria such as: grouping them according to the towns and their suppositional chronological order and according to the account's types. For the identification of the coins there have been used, in principle, the works of B. Pick and K. Regling, along with the one belonging to L. Ruzicka, in fact an off-print from *Numismatische Zeitschrift*, appeared in Vienna in 1917. At last there have been used some published small catalogues of coins belonging to the west-pontic towns by W. Knechtel, C. Moisil, M. C. Sutz and C. Preda, appeared in *BSNR*, *SCN* or in other specialized publications along the time.

Taking into account the small number of such autonomous coins published in the Romanian numismatic bibliography, a reference to other meaningful historical stages, another big number of them being held by private collectors, we consider that the present pieces bring new data, subsumed to the cognition of some new important stages in the progress of the coins appearance and the development in different political, military, economic and comercial contexts of the Danubian-Pontic territory.

Following a quicker publishing of this coins fund, which is placed specially in the sector of the private collectors, we proposed to present in this article a more complete image of some types of coins belonging to the respective Greek colonies.

FIGURE EXPLANATIONS

Fig. 1. Autonomous coins from Histria and Tomis.

Fig. 2. Autonomous coins from Tomis.

Fig. 3. New autonomous monetary discoveries in Dobruja from Histria, Tomis and Callatis.