

# CONTRIBUȚII LA ICONOGRAFIA CAVALERILOR DANUBIENI ÎN DOBROGEA (I)

DE

CONSTANTIN ICONOMU, COSTEL CHIRIAC

CUVINTE CHEIE: Cavalerii danubieni, plăcuțe de plumb

Dintre noile descoperiri de reliefuri ale Cavalerului danubian prezentăm, în lucrarea de față, două piese: un exemplar a ieșit la iveală în satul Dunăreni<sup>\*</sup>, comuna Alimanu, județul Constanța și a fost recuperat de pe plaja Dunării, în împrejurări necunoscute, actualmente făcând parte din colecția Muzeului de Istorie Națională și Arheologie din Constanța (fig. 1/A; 2A). Al doilea relief a fost găsit la sud de Constanța, fără a dispune, din nefericire, de alte date privind circumstanțele descoperirii.

Prima piesă se prezintă ca o plăcuță, din plumb turnat, de formă rotundă, cu diametrul de 38 mm și grosimea de 1,5 mm. La acest exemplar se observă obișnuita patină albicioasă a obiectelor de plumb care au stat mult timp în pământ. Cu ocazia descoperirii sau poate din vechime a suferit îndoiri și fracturi, astfel încât din ea lipsește mai puțin de un sfert. Reprezentările sunt numai pe o față, așa cum se constată de obicei la acest fel de obiecte, iar pe muchii nu se găsește nici o agățătoare.

Pe fața cu imagini obiectul de plumb este ornamentat pe margini cu un șir de perle delimitate de către două chenare circulare în relief. Diametrul mic al piesei nu a făcut posibilă redarea tuturor atributelor și simbolurilor legate de divinitatea înfățișată, dar, atâtea câte există, permit, așa cum se va vedea mai jos, identificarea personajului principal cu Cavalerul danubian. Astfel, se poate recunoaște în câmpul central Cavalerul deplasându-se spre stânga, pe cal, în galop. Mâna stângă ține calul de gât iar dreapta, ridicată în sus, lângă cap, avea o armă, probabil o lance sau un topor de luptă. Supoziția noastră se bazează pe faptul că celelalte reliefuri descoperite până acum îl reprezintă pe cavaler având în mână fie securea<sup>1</sup>, fie lancea<sup>2</sup>. Cavalerul poartă un acoperământ sumar redat, care la această divinitate poate fi o bonetă frigană sau o căciulă

---

\* Pentru alte descoperiri de la Dunăreni (fost Mârleanu, jud Constanța), sat situat pe malul Dunării între Oltina și Rasova, vezi, pe scurt: *Enciclopedia arheologiei și istoriei vechi a României, D-L*, București, 1996, p. 94, s.v.1; Al. Suceveanu, Al. Barnea, *La Doubroudja romaine*, București, 1991, p. 71; M. Zahariade, *Moesia Secunda, Scythia și Notitia Dignitatum*, București, 1988, p. 119–121.

<sup>1</sup> D. Tudor, *Corpus monumentorum religionis equitum danuvinarum*, I, Leida, 1969, nr. 64, p. 36–37, pl. XXXII, Paraćin, fosta Iugoslavie; nr. 174, p. 97–98, pl. LXXVI, Roma. În continuare se va cita D. Tudor, *CMRED*, I și II. Pentru aceasta vezi și lucrările: D. Tudor, *I cavaleri danubiani*, în *ED*, 1937, p. 189–365; idem, *Cavalerii danubieni*, în *Oltina Romană*, ed. IV, București, 1978, p. 365–368; idem, *Cavalerii danubieni*, în *Dicționar de istorie veche a României (Paleolitic – sec. X)*, București, 1976, p. 141; R. Florescu, *Cavalerii danubieni*, în R. Florescu, H. Daicoviciu, L. Roșu, *Dicționar enciclopedic de artă veche a României*, București, 1980, p. 86–87; S. Sanie, *Cavalerii danubieni*, în *Enciclopedia civilizației romane*, București, 1982, p. 175–176; M. Bărbulescu, *Interferențe spirituale în Dacia romană*, Cluj-Napoca, 1984, p. 184, 211; M. Bărbulescu, în *Istoria românilor*, II, București, 2001, p. 252; I. H. Crișan, *Spiritualitatea geto-dacilor*, București, 1986, p. 411–412; idem, *Civilizația geto-dacilor*, București, 1993, II, p. 161–162; M. Opperman, *Tracii. Între Arcul Carpat și Marea Egee*, București, 1988, p. 233–234; Alexandra Ștefan, *Cavalerii danubieni*, în *Enciclopedia arheologiei și istoriei vechi a României*, I (A–C), București, 1994, p. 266–267; V. Marin, *Cultura Cavalerilor danubieni*, în *Revista de istorie militară*, 5, 1996, p. 33–35; Maria Bărbulescu, *Viața rurală în*

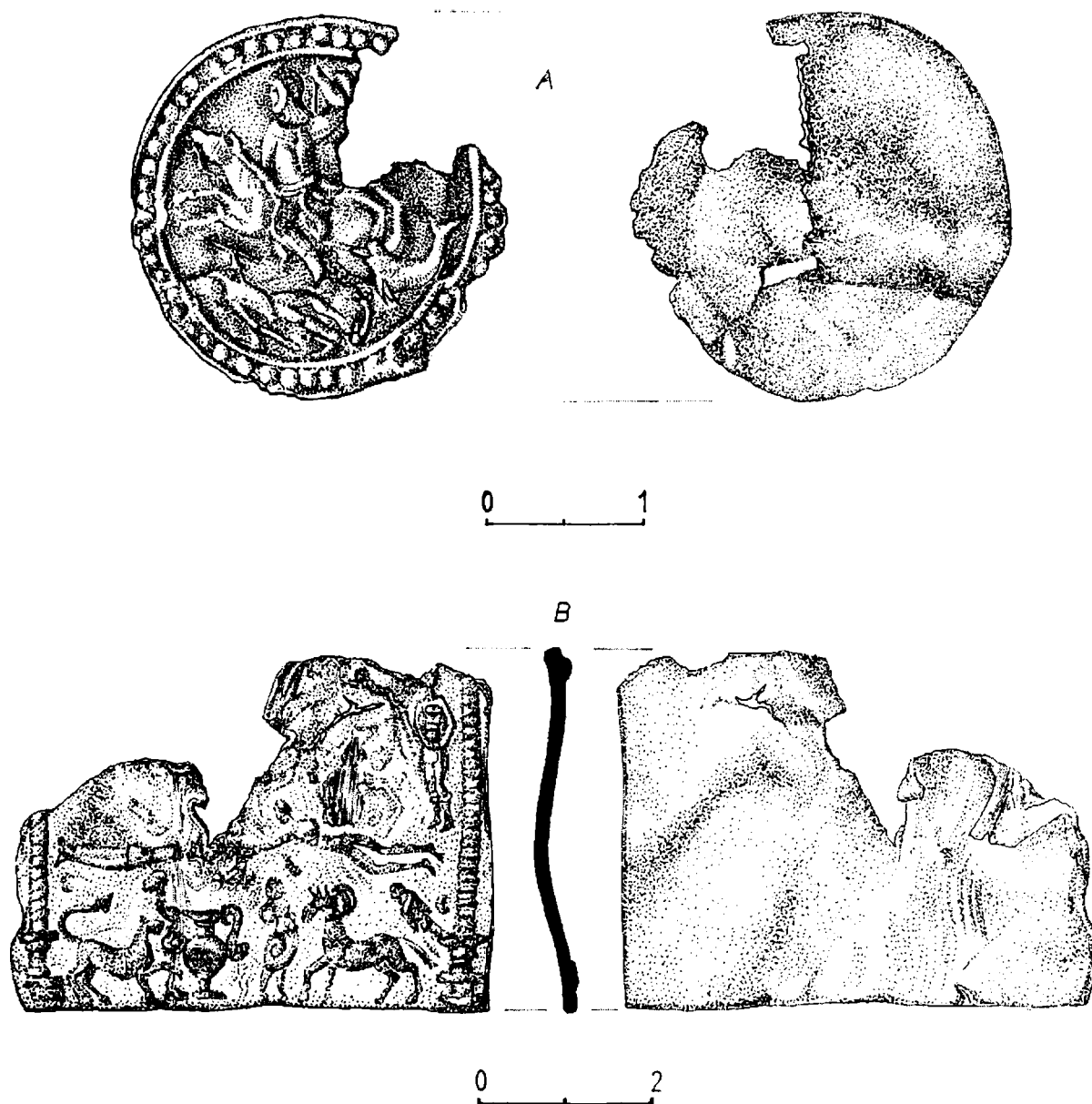


Fig. 1. Plăcuțe de plumb cu reprezentarea Cavalerilor danubieni de la Dunăreni (A) și din județul Constanța (B).

dacică<sup>3</sup>, iar costumul este alcătuit din tunică, pantaloni și probabil o hlamidă care aici nu este vizibilă deoarece imaginea a căzut în spărtură, dar proeminența cu falduri din jurul gâtului ar sugera existența unui astfel de veșmânt. Sub picioarele calului apare dușmanul înfrânt care aici este înfățișat gol, așezat în lungime, ușor oblic, ținând în mâna dreaptă o sabie, în stânga o săgeată și la picioare un arc. Sub picioarele din spate ale calului poate fi identificat un delfin, cu coada mult arcuită, redat astfel și din cauza spațiului insuficient pe care l-a avut la dispoziție gravorul. Pe reprezentările Cavalerului danubian sau ale Cavalerilor danubieni, peștele are semnificația de ofrandă sau, dacă este delfin, drept companion al Cavalerului, el fiind întotdeauna amplasat în spatele calului<sup>4</sup>. Se poate presupune că, în spărtură, în afară de mantie nu au existat și alte imagini.

*Dobrogea Romană (sec. I-III p. Chr.)*, Constanța, 2001, p. 277-278; Z. Covacef, *Arta sculpturală în Dobrogea romană, secolele I-III*, Cluj-Napoca, 2002, p. 168-169; D. Oltean, *Religia dacilor*, București, 2002, p. 362-368.

<sup>2</sup> Idem, *CMRED*, I, nr. 9, p. 5, pl. V, Potaissa-Turda.

<sup>3</sup> Idem, *CMRED*, II, p. 110.

<sup>4</sup> *Ibidem*, p. 145, 209.

În lucrarea sa consacrată Cavalerilor danubieni, D. Tudor împarte tabletele cu aceste divinități în trei categorii:

A. Monumente cu un singur cavaler și zeița.

B. Monumente cu doi cavaleri și zeița.

C. Monumente reprezentând banchetul divin<sup>5</sup>.

Fiecare categorie are subdiviziuni în care se includ numeroase variante datorită cronologiei, stilurilor și ariilor geografice diferite<sup>6</sup>. Din cauza gradului mare de variabilitate în privința reprezentărilor Cavalerilor danubieni, nu se poate vorbi de respectarea unor norme sau canoane rigide prin care sunt redată aceste divinități, acoliți și atribute sacre. Din acest punct de vedere, plăcuța de plumb de la Dunăreni aparține tipului în care Cavalerul este redat pe un suport de formă rotundă, toate celelalte fiind dreptunghiulare sau în formă de ediculă etc<sup>7</sup>. În afară de aceasta, exemplarul de la Dunăreni prezintă suficiente elemente care să ne determine a identifica divinitatea principală drept Cavaler danubian, cum ar fi: aspectul canonic al călărețului, dușmanul călcat în picioarele calului și delfinul. Remarcăm totuși că plăcuței de la Dunăreni îi lipsește zeița și acoliții care de obicei sunt plasați în fața sau în spatele călărețului<sup>8</sup>. O altă particularitate a piesei este aspectul dușmanului care deși căzut este înarmat cu sabie și arc, față de celelalte reliefuri unde acestu apare întotdeauna fără arme<sup>9</sup>. Încheiem cu enumerarea particularităților piesei de la Dunăreni, arătând că, dintre reprezentările Cavalerului danubian singurele în care acesta aleargă spre stânga se întâlnesc la Montana (Golema Kutlovița-Mihailovgrad, Bulgaria)<sup>10</sup> și Gârla Mare<sup>11</sup>. Dar piesa de la Montana este un tipar de argilă și, ca atare, produsul finit avea înfățișat Cavalerul alergând tot spre dreapta. Așadar rămân doar plăcuțele de plumb descoperite la Gârla Mare și Dunăreni pe care Cavalerul danubian este orientat spre stânga. Această poziție non-canonică se poate datora faptului că piesele de la Gârla Mare și Dunăreni au fost turnate în forme obținute prin amprentarea altor plăcuțe, cu care prilej a fost inversat și sensul de alergare a calului spre stânga. D. Tudor consideră că reprezentările Cavalerului danubian clasificate de el în grupa A pot fi datate în secolul al II-lea p. C.<sup>12</sup>. De asemenea, autorul elat remarcă faptul că plăcuțele cu un singur cavaler sunt mai puțin numeroase și că au avut o durată mai scurtă de utilizare<sup>13</sup>.

Făcând o statistică, după monografia consacrată Cavalerilor danubieni de către D. Tudor, rezultă următoarea răspândire a exemplarelor cu un singur cavaler: în Dacia Superior 8 reliefuri<sup>14</sup>, în Dacia Inferior 2<sup>15</sup>, în Moesia Superior 3<sup>16</sup> și în Moesia Inferior 4<sup>17</sup>.

În Moesia Inferior cele 4 descoperiri consemnate în lucrarea lui D. Tudor se localizează la Montana (Golema Kutlovița-Mihailovgrad, Bulgaria)<sup>18</sup>, Biala Čerkova (Bulgaria)<sup>19</sup>, Zaldapa-Abrit (Bulgaria)<sup>20</sup> și Novae (Steaklen, Bulgaria)<sup>21</sup>. Prin descoperirea plăcuței de la Dunăreni, pentru prima dată apare în Dobrogea o reprezentare a Cavalerului danubian din grupa A.

Ceea ce este întru totul deosebit la această piesă este absența Zeiței, autorul acestor imagini dorind să sublinieze numai lupta dintre Cavalerul erou, care aici simbolizează binele și care calcă în picioarele calului dușmanul căzut, ce semnifică răul, imaginea în totalitate marcând triumful vieții asupra morții<sup>22</sup>. Subliniem că este exclusă identificarea acestei divinități cu Cavalerul trac, deoarece acesta nu este însoțit de delfin și nu este

<sup>5</sup> *Ibidem*, p. 280.

<sup>6</sup> *Ibidem*, p. 94–98.

<sup>7</sup> *Idem*, *CMRED*, I, nr. 44, 48, 56, 120, 140, 162, 171; *CMRED*, II, p. 67–68.

<sup>8</sup> D. Tudor, *CMRED*, I, nr. 45–46, 64, 77, 79, 90, 174.

<sup>9</sup> *Idem*, *CMRED*, II, p. 282.

<sup>10</sup> *Idem*, *CMRED*, I, nr. 77, p. 45, pl. XL.

<sup>11</sup> I. Stângă, *O placă votivă a Cavalerului Danubian descoperită în villa rustica de la Gârla Mare*, în *Drobeta*, X, 2000, pl. 1/d–e, p. 17.

<sup>12</sup> D. Tudor, *CMRED*, II, p. 280.

<sup>13</sup> *Ibidem*, p. 81.

<sup>14</sup> *Idem*, *CMRED*, I, nr. 1–2, 9, 16–17; II, nr. 203, 232, nr. 1, pl. XIII și nr. II, pl. XIV.

<sup>15</sup> *Ibidem*, nr. 45–46.

<sup>16</sup> *Ibidem*, nr. 55, 59, 64.

<sup>17</sup> *Ibidem*, nr. 77, 79, 90; *idem*, *CMRED*, II, nr. 232.

<sup>18</sup> *Ibidem*, nr. 77, p. 45.

<sup>19</sup> *Ibidem*, nr. 79, p. 47.

<sup>20</sup> *Ibidem*, nr. 90, p. 53.

<sup>21</sup> *Idem*, *CMRED*, II, nr. 232, p. 22.

<sup>22</sup> *Ibidem*, p. 121–122.

reprezentat niciodată pe obiecte de plumb. De altminteri, D. Tudor a atras atenția asupra unor posibile confuzii între Cavalerul danubian înfățișat singur și Cavalerul trac, datorită faptului că primul a împrumutat o serie de elemente cultice de la al doilea<sup>23</sup>. Totodată, în reprezentarea de la Dunăreni s-a dorit și sublinierea ideii potrivit căreia personajul principal divin este Cavalerul și nu Zeița, așa cum se observă la celelalte descoperiri.

\*

Cel de-al doilea relief de plumb, găsit în Dobrogea, face parte din colecția Ionel Matei din București. În privința condițiilor de descoperire cunoaștem numai că el provine din județul Constanța (fig. 1B; 2B). Și acest al doilea exemplar este fragmentar, din el păstrându-se ceva mai puțin din jumătatea inferioară. Piesa, din plumb turnat, aparține tipului B, cu trei registre orizontale, dintre care s-au conservat registrul al treilea de jos și parțial cel mijlociu. Lățimea acestui exemplar la bază este de 5,5 cm, iar înălțimea conservată de 4,1 cm, dar întreaga treluie să fi fost de aproximativ 8 cm; grosimea este de 2–3 mm. Piesa a fost ruptă și torsionată cu brutalitate, încă din vechime, datorită faptului că nu i s-a cunoscut semnificația cultică sau poate că intenționat s-a urmărit desacralizarea ei. Deoarece a stat mult timp în pământ, plăcuța a primit o patină de culoare alb-verzuie specifică plumbului; în centru, unde a fost mai grav afectată de fracturi, se observă urme de oxid brun-roșcat, ca urmare a faptului că s-a aflat în condiții de zacere, împreună cu un obiect de fier.

Registrul inferior, conservat integral, redă următoarele imagini:

În centru se găsește un vas de vin (cantharos), cu torțile în formă de S având capetele puternic răsucite, ceea ce indică faptul că modelul acestei piese a fost un vas de metal. Un cantharos cu o singură toartă, apropiat ca formă, dar nu identic, apare pe o plăcuță rotundă descoperită la Orlea<sup>24</sup>, altul, dar cu două torți răsucite se întâlnește la Gabare (Moesia Inferior), în Bulgaria<sup>25</sup> și al treilea, de asemenea cu două torți răsucite, la Teutoburgium-Dalj (Pannonia Inferior), în fosta Iugoslavie<sup>26</sup>. Cantharosul este flancat de către doi șerpi ridicați în poziție verticală și sprijiniți în coadă, grosolan executați și rău păstrați. Reprezentările cu cei doi șerpi ce flanchează cantharosul sunt destul de rare: două piese bine conservate, unde se poate observa acest motiv, provin din Dacia<sup>27</sup> și de la Singidunum-Belgrad, în provincia Moesia Superior<sup>28</sup>. În afară de șerpi, în registrul inferior apar, către extremități, două patrupeze. Cel din stânga, cu coada arcuită și terminată cu un smoc de păr este cu certitudine leu. Acest animal apare întotdeauna pe plăcuțele din categoria B, în registrul median, în stânga, unde stă peste dușmanul căzut și în registrul inferior unde se află împreună cu vasul, șerpii sau șarpele, berbecul, boul etc. Dacă, în cazul nostru, imaginea din extremitatea stângă este un leu, patrupezel din partea dreaptă este mai greu de stabilit ce reprezintă pentru acesta fiind posibile mai multe ipoteze privind identificarea lui. Reprezentat ca un animal de talie înaltă și cu liniute verticale pe cap în chip de coarne, el ar putea fi un bou. Forma curioasă a capului îl apropie de grifon, dar acest animal fantastic nu apare în mod obișnuit pe plăcuțele Cavalerilor danubieni. În ceea ce ne privește preferăm să-l considerăm drept imaginea unui bou, capul animalului fiind realizat cu stângăcie și grosolan turnat. Această identificare este foarte probabilă dacă luăm în considerare analogiile cu o piesă din Dacia, unde în registrul penultim de jos, apare în centru un vas flancat de către doi șerpi, după care urmează leul și boul, având însă și unele elemente în plus cum sunt capul de berbec și pumnahul<sup>29</sup>. Ținuta gracilă a picioarelor ne îndreaptă și către ipoteza redării unui cal ce aleargă cu coama în vânt, mult asemănător cu cel de pe plăcuța de la Oescus-Ghighen, din Moesia Inferior (Bulgaria)<sup>30</sup>. Imaginea animalului din extremitatea dreaptă este atât de ambiguă încât nu se poate exclude și identificarea lui cu un berbec, dacă ținem seama de forma capului animalului și de coarnele mult arcuite, două reprezentări asemănătoare fiind întâlnite pe o plăcuță de plumb aflată în Muzeul „Porțile de Fier” – Turnu Severin<sup>31</sup> și alta la Oescus – Ghighen (Bulgaria)<sup>32</sup>. În afară de animalul din extremitatea dreaptă care pune dificultăți de identificare, altă imagine, aflată în dreapta sus, ridică aceleași probleme. După mărime și aspect ar putea fi o pasăre, pe plăcuțele Cavalerilor danubieni apărând numai cocoșul și corbul.

<sup>23</sup> *Ibidem*, p. 157.

<sup>24</sup> *Idem*, *CMRED*, I, nr. 44, p. 25–26.

<sup>25</sup> *Ibidem*, nr. 75, p. 43.

<sup>26</sup> *Ibidem*, nr. 132, p. 76–77.

<sup>27</sup> *Ibidem*, nr. 37, p. 21–22.

<sup>28</sup> *Ibidem*, nr. 51, p. 30.

<sup>29</sup> *Ibidem*, nr. 37, p. 22, pl. XIX.

<sup>30</sup> *Ibidem*, nr. 72, p. 41, pl. XXXVII.

<sup>31</sup> *Ibidem*, nr. 35, p. 20, pl. XVII.

<sup>32</sup> *Ibidem*, nr. 72, p. 41–42, pl. XXXVII.

Cocoșul este redat de obicei în registrul inferior împreună cu leul, șarpele, câinele, berbecul sau boul, în extremitatea stângă sau dreaptă, cu aripile strânse<sup>33</sup>, într-un mare număr de imagini. Corbul cu aripile strânse se găsește în toate registrele, dar cu predilecție în partea dreaptă, de obicei în apropierea personajului căzut sub picioarele calului. Pe plăcuța de la Acquincum (Obud-Budapesta), corbul, plasat în extremitatea dreaptă, are aripile desfăcute<sup>34</sup>, fiind întrucâtva asemănător cu imaginea de pe plăcuța din județul Constanța, cu proveniența exactă necunoscută. Oricum, identificarea cocoș sau corb rămâne incertă.

Din partea de mijloc a plăcuței de plumb se păstrează doar imaginile celor doi tineri goi, fără arme, așezați simetric în stânga și în dreapta. Deasupra lor se deslușesc picioarele cailor, restul divinităților cu Cavalerii, Zeița, acoliții etc. căzând în spărtură. Din registrul mijlociu, în dreapta, se află clar înfățișat un acolit, care, ca și cei doi tineri goi are o siluetă mult alungită. Din îmbrăcămintea acolitului se observă bine doar încălțăminte, formată din cizmulițe scurte cu carâmbul răsfrânt. Mâna dreaptă adusă în față ține un vas, iar stânga este îndoită din cot și îndreptată spre pântec. Redarea sânilor ar indica sexul feminin pentru această reprezentare. Acoliți asemănători cu cei de pe piesa din județul Constanța, prezentată de noi, apar pe o plăcuță localizată probabil în Transilvania<sup>35</sup> și pe alta găsită la Montana (Golema Kutlovița-Mihailovgrad, Bulgaria)<sup>36</sup>.

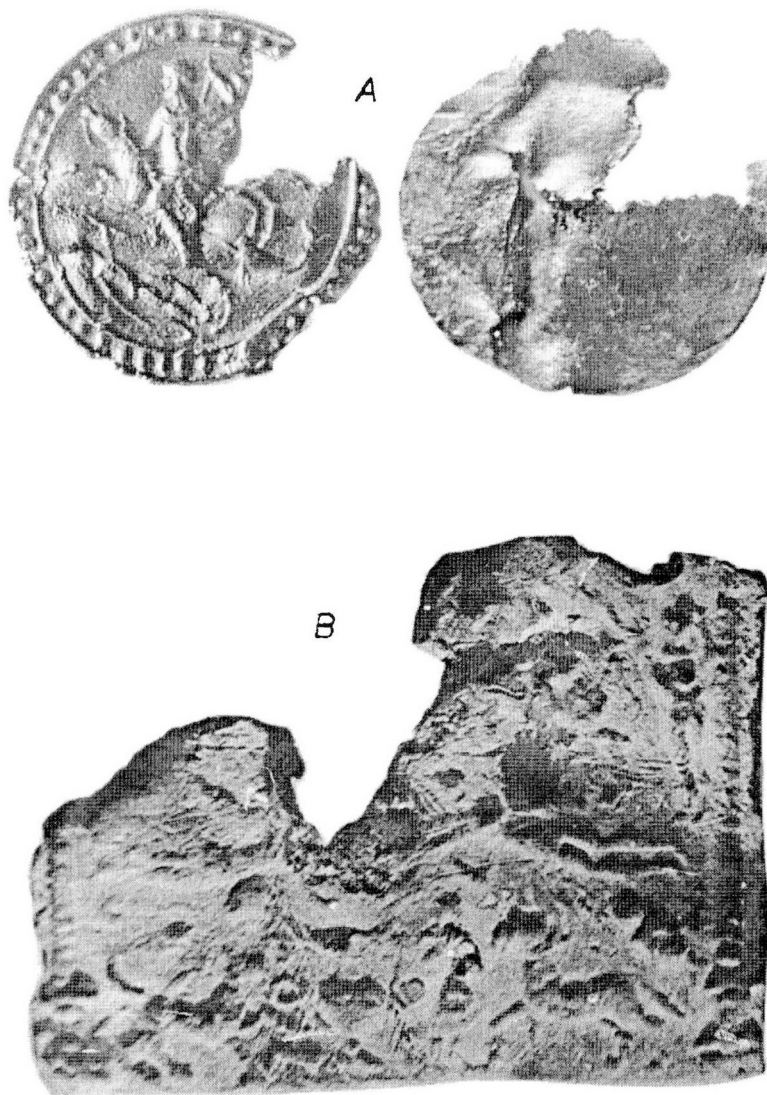


Fig. 2. Plăcuțe de plumb cu reprezentarea Cavalerilor danubieni (A) de la Dunăreni și din județul Constanța (B).

<sup>33</sup> Idem, *CMRED*, I, *passim*.

<sup>34</sup> *Ibidem*, nr. 120, p. 70–71, pl. LX.

<sup>35</sup> Idem, *CMRED*, II, nr. 183, p. 104, pl. LXXXI.

<sup>36</sup> Idem, *CMRED*, I, nr. 77, p. 45–46, pl. XL.

În sfârșit, încheiem descrierea arătând că piesa este încadrată pe verticală de coloane ornamentate cu creștături orizontale și oblice așezate pe o bază.

În ceea ce privește interpretarea imaginilor de pe plăcuța fragmentară cu proveniență necunoscută, descoperită în județul Constanța, pe care o publicăm acum, găsim toate elementele necesare în lucrarea lui D. Tudor, consacrată Cavalerilor danubieni. Astfel, cantharosul amplasat în mijlocul registrului inferior, asociat cu șerpi, semnifică, după autorul amintit, alegoria opoziției din natură, dintre apă (cantharos, crater) și pământ (șerpi)<sup>37</sup>. Craterul sau cantharosul sunt foarte des întâlniți pe plăcuțele Cavalerilor danubieni și faptul că acesta este flancat de către doi șerpi constituie o dovadă clară a unui împrumut din mitul Dioscurilor<sup>38</sup>. Leul din extremitatea stângă a registrului inferior este simbol străin deoarece regiunile în care este răspândit cultul Cavalerilor danubieni nu cunosc acest animal. Leul simbolizează căldura soarelui și focul, animalul regăsindu-se aici și datorită influenței Cavalerului trac și a lui Mithras. Asocierea leului cu vasul semnifică lupta dintre foc (leul) și apă (vasul) și în imaginile din registrul inferior apare în grupul cu cantharos (crater), șarpe, cocoș etc<sup>39</sup>. În extremitatea din dreapta jos se află un patruped, care, așa cum am arătat, este dificil de identificat și care ar putea fi un bou, cal sau berbec. Dintre toate aceste animale berbecul este foarte des întâlnit pe reliefurile din categoria B, fiind legat de *criobolium*, *occultatio* sau având caracter funerar<sup>40</sup>. Dificultățile de identificare sigură a patrupedului ne împiedică să facem mai multe considerații asupra acestui animal. Aceleași greutăți de interpretare apar și în legătură cu imaginea din dreapta sus, a registrului inferior, care ar putea fi cu probabilitate un corb, iar ca atare prezența lui se justifică, prin semnificația celestă, terestră sau chthoniană, pasărea apărând pe plăcuțe similare lângă inamicii călcați în picioare de cai după cum se observă și pe exemplarul din județul Constanța cu proveniența necunoscută<sup>41</sup>. De asemenea, pasărea din dreapta sus ar putea fi considerată ca reprezentând un cocoș, el aflându-se plasat în mod curent în registrul inferior, în grupul celor patru elemente ale naturii: șarpele (pământul), craterul sau cantharosul (apa), leul (focul), cocoșul (aerul). În cazul în care cocoșul are caracter chthonian, el este amplasat în partea de jos a plăcuței, făcând parte din grupul divinităților care luptă împotriva răului, simbolizat de către cei doi inamici aflați sub picioarele calului<sup>42</sup>.

În continuare, din registrul mijlociu, pot fi identificați cei doi dușmani aflați, ca și celelalte piese, în mod obișnuit sub picioarele cailor. Pe reliefurile din județul Constanța inamicii sunt așezați în poziție orizontală, cu capetele ușor ridicate și mâinile întinse în sensul de implorare. După cum arată D. Tudor, dușmanii învinși sunt reprezentați aproape întotdeauna tineri, gai și fără arme<sup>43</sup>. Cei doi inamici căzuți sub picioarele cailor constituie elementul principal care deosebește Cavalerii danubieni de Cavalerul trac, Dioscuri, Cabiri și alte divinități ecvestre. După același autor trupurile de sub picioarele cailor semnifică răul învins de bine (cavalerii) și triumful vieții asupra morții<sup>44</sup>.

Din registrul median se mai observă doar fragmente din picioarele cailor, un rest de hlamidă fluturândă în partea dreaptă lângă care apare un acolit ce poartă un vas, obiect cu caracter ritual ori simbol al unei divinități<sup>45</sup>.

Exemplarul de plumb din județul Constanța, cu proveniența exactă necunoscută, deși fragmentar, permite cu certitudine înadrarea lui în categoria B, adică a pieselor cu reprezentarea în registrul median a Cavalerilor danubieni, a Zeiței, a mesei cu ofrande, a acoliților și a dușmanilor călcați în picioarele cailor, iar în registrul inferior a vasului, leului, șerpilor, cocoșului, berbecului etc. Datarea plăcuțelor din grupa B este, după opinia lui D. Tudor, a doua jumătate a secolului al III-lea și începutul secolului al IV-lea e.n., perioadă în care cultul Cavalerilor danubieni are cea mai mare răspândire<sup>46</sup>.

<sup>37</sup> Idem, *CMRED*, II, p. 219, 227, 266, 268; cf. și D. Tudor, *Oltenia romană*, ed. IV, București, 1978, p. 365–368.

<sup>38</sup> Idem, *CMRED*, II, p. 165, 227–228.

<sup>39</sup> *Ibidem*, p. 224–226, 228.

<sup>40</sup> *Ibidem*, p. 212–216.

<sup>41</sup> *Ibidem*, p. 202–203.

<sup>42</sup> *Ibidem*, p. 216–219.

<sup>43</sup> *Ibidem*, p. 120.

<sup>44</sup> *Ibidem*, p. 121–122.

<sup>45</sup> *Ibidem*, nr. 183b, p. 129–130.

<sup>46</sup> *Ibidem*, p. 280.

Deși cu locul exact de descoperire necunoscut știm totuși că plăcuța fragmentară a ieșit la iveală în județul Constanța. În Dobrogea, de unde provine plăcuța, reprezentări ale Cavalerilor danubieni sunt atestate la Tomis, patru exemplare<sup>47</sup>, și la Castelu și Corbu de Jos câte o piesă<sup>48</sup>; în sudul Moldovei, la Barboși, se cunoaște un singur relief<sup>49</sup>. Toate exemplarele amintite mai sus ale Cavalerilor danubieni au drept suport marmura și ca atare, cele două descoperiri pe care le publicăm acum sunt unicate pentru întreaga zonă a Dobrogei. Nici în restul provinciei Moesia Inferior numărul reprezentărilor pe suport de plumb nu este prea ridicat. Dintr-un total de 24 de exemplare, 15 sunt de marmură, 2 de piatră, o formă de turnat din lut și 6 din plumb<sup>50</sup>. Prezența pieselor de plumb în teritoriul dintre Dunăre și Măre poate fi explicată prin faptul că ele au fost aduse, foarte probabil, de soldați aflați într-una din numeroasele garnizoane din Dobrogea, Cavalerii danubieni făcând parte dintre divinitățile cu caracter militar adorate de către numeroși adepți de origine geto-dacică<sup>51</sup>. D. Tudor combate opinia lui F. Cumont, potrivit căreia plăcuțele cu Cavaleri danubieni ar putea fi amulete, filacterii sau talismane, considerând că sunt mai degrabă obiecte cu caracter votiv utilizate pentru a fi depuse în sanctuare<sup>52</sup>. După opinia lui Robert Turcan plăcuțele de plumb și gemele erau purtate asupra lor de fideliul cultului<sup>53</sup>. În ceea ce ne privește, preferăm să împărtășim punctul de vedere al Alexandrei Ștefan, potrivit căreia doar reliefulurile de marmură și piatră, grele și de dimensiuni mari, erau depuse ca ex-voto-uri în sanctuare și numai piesele de plumb și gemele de mici dimensiuni erau purtate ca talismane de către adepții cultului<sup>54</sup>. Dacă este de acceptat acest punct de vedere atunci prezența celor două plăcuțe de plumb de la Dunăreni și cea cu loc de descoperire neprecizat din județul Constanța se explică prin faptul că au fost aduse în Dobrogea de către unii dintre adoratorii Cavalerilor danubieni care le-au utilizat drept talismane. Deși fragmentară, piesa din județul Constanța, cu loc de descoperire necunoscut, a putut fi încadrată în categoria B, cu mai multe registre, cel median păstrând întregi doar imaginea dușmanilor căzuți și un acolit, ceea ce permite așadar întregirea scenei cu Zeița, cei doi cavaleri, masa cu trei picioare având ca ofrandă peștele etc. Registrul inferior întreg, care a făcut posibil completarea plăcuței, conserva cantharosul, cei doi șerpi, leul, patrupedul neidentificat și cocoșul sau corbul în partea dreaptă, sus. Acest mod de grupare a cavalerilor, a Zeiței, a acolitului, a animalelor și a obiectelor de cult se observă în Dacia la Romula<sup>55</sup>, în Moesia Superior la Singidunum, Ilok și Debrč<sup>56</sup> (fosta Iugoslavie) și în Pannonia Inferior la Sirmium, Teutoburgium, Bassiana și Divos (fosta Iugoslavie)<sup>57</sup>, adică în provinciile locuite în majoritate de geto-dacii care au creat cultul Cavalerilor danubieni. Ca atare, apreciem că, plăcuța de la Dunăreni și cea cu loc de descoperire neprecizat din județul Constanța, au fost aduse de miliari originari dintr-una din provinciile de la Dunărea Mijlocie și Inferioară (Pannonia Inferior, Dacia, Moesia) aflați în garnizoană în Dobrogea.

## CONTRIBUTIONS TO THE ICONOGRAPHY OF THE DANUBIAN RIDERS IN DOBRUDJA

### (I)

#### SUMMARY

Two lead pieces are among the recent finds of reliefs of the Danubian Riders: one was discovered by chance in the village of Dunăreni (Alimanu, Constanța county), while the precise location and the circumstances in which the other was found, also in the Constanța county, are unknown.

The first tablet represents the Danubian Rider whose horse tramples on a prostrated enemy, represented naked and armed. The piece can be dated in the 2<sup>nd</sup> century A D.

<sup>47</sup> Idem, *CMRED*, I, nr. 93–96, p. 54–55.

<sup>48</sup> *Ibidem*, nr. 97–98, p. 56–57.

<sup>49</sup> *Ibidem*, nr. 99, p. 57–58.

<sup>50</sup> *Ibidem*, nr. 71–92, p. 40–54; nr. 100–103, p. 58–60; idem, *CMRED*, II, nr. 229–232, p. 21–22.

<sup>51</sup> Idem, *CMRED*, II, p. 126.

<sup>52</sup> *Ibidem*, p. 172–178; însă, în alt loc, este de aceeași părere cu Fr. Cumont (cf. *CMRED*, II, p. 70, 75).

<sup>53</sup> R. Turcan, *Culte orientale în lumea romană*, București, 1998, p. 284.

<sup>54</sup> Alexandra Ștefan, *op. cit.*, p. 266–267.

<sup>55</sup> D. Tudor, *CMRED*, I, nr. 37, p. 21, pl. XIX.

<sup>56</sup> *Ibidem*, nr. 51, p. 30, nr. 68–69, p. 38–39, pl. XXVII, XXXIV, XXXV.

<sup>57</sup> *Ibidem*, nr. 217, p. 74–75, pl. LXII, nr. 132–133, 135, p. 76–77, 79, pl. LXIII–LXIV.

The second tablet, fragmentary, has the lower register intact. This register preserves in the center a cantharos between two snakes, at the left end, a lion and at the right end an unidentified four-legged animal. In the upper right side there is a bird, unclearly rendered, that could be a raven or a cock.

From the middle register, there remain two naked enemies, horizontally placed under the horses' hooves and an attendant. Fragments of the horses' legs can be seen as well. The images on this piece allow it to be considered among the representations of the Danubian Riders. It can be dated in the second half of the 3<sup>rd</sup> century AD to the beginning of the 4<sup>th</sup> century AD.

The two accidentally discovered tablets are the only lead pieces in Dobrudja of the Danubian Riders, probably brought by soldiers of Geto-Dacian origin, stationed in the garrisons in the area, who used them as amuletes.

#### FIGURES EXPLANATION

Fig. 1. Lead tablets representing the Danubian Riders of Dunăreni (A) and Constanța County (B).

Fig. 2. Lead tablets representing the Danubian Riders of Dunăreni (A) and Constanța County (B).