

# DESCOPERIRI MONETARE DIN TÂRGUL ROMANULUI (PUNCTUL „LA BIBLIOTECĂ”)

DE

GEORGE DAN HÂNCEANU\*, LUCIAN MUNTEANU\*\*

## Abstract

*In 2012–2013, during the archaeological research conducted in the city of Roman (Neamț county), the "At the Library" spot, 42 coins were found. Of these, 26 pieces came from the archaeological layer, while the other 16 pieces were discovered in closed complexes (two workshops). In this paper we present the 26 coins found in the archaeological layer. These are represented by issuings of the rulers of Moldova (3 ex), an imitation after a Venetian ducat, probably realized in a Genoese colony on the Black Sea coast (1 ex.), original and copied Ottoman aspers (3 ex.), Polish coins minted for the Crown (1 ex.) and Lithuania (1 ex.), Austrian coin minted for Hungary (1 ex.), Swedish coins (2 ex.), "war money" from the mint of Sadagura (2 ex.), modern Austrian coins (3 ex.), various small denominations from the time of Carol I (8 ex.) and a chip originating in the German space (Cat. no. 26).*

*The monetary finds discovered in the dwelling levels of the city of Roman during the archaeological research held in the years 2012–2013 reflect an intense social and economic life of this borough in the medieval and modern times, coupled with the continuity in the hearth of the same city.*

**Keywords:** coins, archaeological research, Moldavia, Roman, 14<sup>th</sup>–19<sup>th</sup> centuries.

Clădirea de patrimoniu a Bibliotecii Municipale „George Radu Melidon” din Roman a intrat într-un proces de reabilitare, începând din anul 2012. Întrucât imobilul suprapune o parte a târgului medieval, a fost necesară asigurarea unei supravegheri arheologice. Cu acest prilej, pe parcursul anilor 2012 și 2013, am descoperit un număr de 41 monede și un jeton, ce provin din stratul arheologic (26 de piese) și din complexe închise (16 exemplare). Majoritatea sunt întregi și doar două sunt fragmentare (ultimele dintr-un atelier). Cele mai multe aparțin perioadei medievale (30 monede), iar restul sunt moderne (11 piese monetare și jetonul).

Am preferat să analizăm separat, în articolul de față, monedele găsite în stratul arheologic<sup>1</sup> (Pl. II), iar celelalte, din complexe (două ateliere meșteșugărești), vor fi tratate în volumul destinat acestor vestigii, care va apărea în curând.

Din punct de vedere stratigrafic, nivelul de cultură a fost distrus, în mare parte, de lucrările de modernizare și de construcțiile efectuate în a doua jumătate a secolului al XX-lea. Ca urmare, straturile de locuire nu sunt distincte, iar vestigiile arheologice din veacurile XIV–XIX sunt amestecate. Potrivit situației stratigrafice, s-a observat că, după nivelul vegetal, între –0,20 m – 0,60 m/0,80 m adâncime se găsesc atât obiecte medievale, cât și moderne, după care, între –0,80 m – 1,20 m/1,40 m adâncime stratul este nederanjat, descoperindu-se numai piese medievale. De altfel, ultimului interval de adâncime amintit îi corespund și complexe închise din această zonă a orașului.

---

\* Complexul Muzeal Județean Neamț (Muzeul de Istorie din Roman); georgehanceanu@yahoo.com.

\*\* Institutul de Arheologie, Iași; lucanas2000@yahoo.com.

<sup>1</sup> Mulțumim desenatorului Muzeului de Istorie din Roman, muzeograful D. Spătariu, pentru atenția și acuratețea cu care a realizat desenele pieselor.

## METODA DE SĂPĂTURĂ<sup>2</sup>

Supravegherea arheologică s-a adaptat metodei de săpătură a firmei implicată în programul de reabilitare și a urmărit salvarea artefactelor găsite cu prilejul sondajelor întreprinse în interiorul și exteriorul bibliotecii. Alături de sondaje, s-au trasat casețe și secțiuni. Acestea au urmărit adâncimea și rezistența fundației clădirii, inclusiv a solului de sub fundație, schimbarea sau adăugarea de țevi pentru conducte de gaze, ori pentru apă.

În anul 2012 săpăturile au inclus un număr de nouă sondaje (notate S<sub>j</sub> 1–9), o secțiune (S I) și cinci casețe (Cas 1–5). O parte din sondaje au fost trasate în interior (S<sub>j</sub> 1–3, 6–8), iar altele, la exterior (S<sub>j</sub> 4, 5, 9). De asemenea, unele dintre ele nu aveau inventar (S<sub>j</sub> 4, 6/turn, 8 și 9). Secțiunile și casețele au fost deschise doar în exteriorul clădirii. În privința dimensiunilor, acestea au fost mai mici în cazul sondajelor interioare (1,00 m – 1,20 m lungime x 0,40 m – 0,50 m lățime x 0,60 m – 0,80 m adâncime), comparativ cu cele exterioare (1,50 m – 7,00 m lungime x 0,50 m – 4,00 m lățime x 1,00 m – 2,20 m adâncime)<sup>3</sup>.

În anul 2013 lucrările au cuprins un număr de șase secțiuni (S I – S VI) și patru casețe (Cas 1, 2, 6, 7), deschise la exterior, în partea laterală sudică a bibliotecii, mai rar în curte (Cas 6) și în interiorul clădirii (S VI). Doar S V și Cas 1 au fost lipsite de obiecte de inventar. Dimensiunile secțiunilor au variat între 18,00 m – 23,00 m lungime x 0,50 m – 1,00 m lățime x 1,00 m – 1,40 m adâncime, iar primele două casețe au fost pătrate, de 1,20 m fiecare latură x 1,00 m – 1,20 m adâncime, iar celelalte două (Cas 6, 7) s-au adaptat terenului, fiind deschise cu scopul cercetării atelierelor.

În total, în diferite intervale de timp, pe parcursul celor doi ani, supravegherea arheologică a vizat un număr de 9 sondaje, 7 secțiuni și 9 casețe, manevrându-se o suprafață de circa 200 m<sup>3</sup> – 220 m<sup>3</sup> de pământ.

## DESCOPERIRILE ARHEOLOGICE

1. Pe parcursul supravegherii arheologice din anul 2012 am găsit, în straturile de locuire, un număr de opt monede, dintre care patru medievale (din secolele XIV–XV și XVIII) și patru moderne (din veacurile XIX–XX). După criteriul cronologic, care a stat la baza ordonării lor, am urmărit descrierea lor pe secțiuni și casețe (în ordine crescătoare), primele fiind cele medievale (a), urmate de cele moderne (b):

a) Din nivelul S I, ☒ 2, la –0,60 m adâncime, provin două monede, descoperite la 0,30 m una de cealaltă, la limita dintre două carouri, în dreptul ☒ 2, una de argint, iar în ☒ 3, alta de argint-aurit. Prima s-a dovedit a fi un gros moldovenesc emis de Petru I Mușat (Cat. nr. 1)<sup>4</sup>. Piesa, ușor degradată datorită solului umed, este importantă datorită posibilei legături cu voievodul care a emis uricul din 30 martie 1392<sup>5</sup>, „actul de naștere” al orașului Roman. A doua monedă este o imitație după un ducat venețian, realizată, probabil, într-o colonie genoveză de pe țărmul Mării Negre (Cat. nr. 4).

Spre capătul S I, în dreptul □ 4 (de doar 1 m lungime), tot la același nivel și la o adâncime similară (–0,60 m), am găsit o mică monedă de argint, bine conservată. Piesa este o imitație după un aspru emis de sultanul Murad al II-lea (Cat. nr. 5).

În stratul Cas 5, în dreptul □ 1, între –0,60 m – 0,80 m adâncime, a fost descoperită o para rusească de bronz (Cat. nr. 14).

b) Ultimele patru monede aflate în cursul supravegherii din anul 2012 sunt din perioada modernă: În nivelul Cas 5, în dreptul □ 1, la –0,60 m adâncime, a apărut un kreuzer vienez (Cat. nr. 17), păstrat în bune condiții.

În stratul S<sub>j</sub> 1, la –0,60 m adâncime, a fost aflată o monedă de bronz de la Carol I (Cat. nr. 21), aproape complet ilizibilă.

<sup>2</sup> În text s-au utilizat următoarele prescurtări: Cas – caseță; S – secțiune; S<sub>j</sub> – sondaj; □ – carou.

<sup>3</sup> Pentru mai multe informații vezi MIRCEA, HÂNCEANU 2013: 7-13, Fig. 3-5, 13-14.

<sup>4</sup> Există mai multe opinii în legătură cu monedele emise de Petru Mușat și descoperite la Roman, potrivit cărora, ele apar spre sfârșitul domniei acestuia (și nu la început) și în timpul urmașului său, Roman I. În stadiul actual al cercetărilor nu s-a găsit vreo monedă emisă de Roman. În inventarul Cetății Mușatine, printre alte materiale, s-au găsit doar monede de la Petru Mușat (pentru amănunte, vezi ILIESCU 1958: 458; CHIȚESCU 1964: 420-421, inclusiv notele 15-16; MATEI, CHIȚESCU 1968: 36).

<sup>5</sup> DIR 1954: 2-3.

În nivelul S<sub>j</sub> 7A, la -0,40 m adâncime, s-a descoperit o monedă mică, de 10 Bani (Cat. nr. 24). Un exemplar asemănător provine din stratul S<sub>j</sub> 7B, de la -0,40 m - 0,60 m adâncime (Cat. nr. 25).

2. În timpul supravegheților din anul 2013 au fost aflate 18 monede (printre care și un jeton), dintre care 10 sunt medievale (din secolele XIV-XVIII) și alte opt, moderne (din veacurile XIX-XX). Înaintea criteriului cronologic, care a stat la baza ordonării lor, am avut în vedere descrierea lor pe secțiuni și casete (în ordine crescătoare), primele fiind cele medievale (a), urmate de cele moderne (b):

a. În stratul S I, în dreptul □ 6, la -0,90 m adâncime, am găsit un o piesă mărunță lituaniană (Cat. nr. 9). În nivelul aceleiași secțiuni, în dreptul □ 4, între -0,60 m - 0,80 m adâncime, a fost descoperită o altă emisiune de la Sadagura (Cat. nr. 13).

În stratul S II, în dreptul □ 8, la -1 m adâncime, a apărut o emisiune poloneză din argint, bătută pentru Coroană (Cat. nr. 8). În cadrul aceleiași secțiuni, însă în □ 5, la -1,10 m adâncime, a fost aflat un denar austriac, perforat (Cat. nr. 10).

Nivelul S IV a dezvăluit, printre altele, un nou gros de la Petru I Mușat (Cat. nr. 2). Această piesă se afla spre colțul drept al clădirii, la -0,80 m - 1 m adâncime, în vreme ce alte două monede suedeze, din metal comun, au fost găsite spre strada N. Titulescu, între -1,40 m - 1,60 m adâncime, în zona vechiului canalul de scurgere, pe capacul acestuia (Cat. nr. 11-12). Ultima piesă monetară din această secțiune este un aspru din argint (Cat. nr. 7), descoperit în apropierea grosului moldovenesc, însă la o adâncime mai mică (-0,40 m).

În stratul Cas 6, în dreptul □ 2, între -1,20 m - 1,40 m adâncime, în apropierea primului atelier, din curtea interioară a bibliotecii, a fost aflată o altă piesă moldovenească, de această dată de la Alexandru cel Bun (Cat. nr. 3). O monedă similară, însă aparținând unei alte emisiuni (tip IV), provine din inventarul atelierului din parc, urmând a fi publicată. Tot în nivelul casei amintite era, la -1,20 m adâncime, o monedă turcească (Cat. nr. 6), prinsă de un os animalier, descoperit sub podeaua primului atelier, care a sfârșit prin incendiere.

b. Ultimele opt monede descoperite în timpul supravegheții arheologice din anul 2013 se datează în perioada modernă:

În nivelul □ 1 al Cas 7, la -0,50 m adâncime, a fost aflat un jeton din bronz (Cat. nr. 26).

În S I, □ 4, între -0,80 m - 1 m adâncime, au apărut două piese austriece din bronz, de nominaluri diferite (Cat. nr. 15-16) (la distanță de 0,30 m una față de cealaltă).

În stratul S I, în □ 2 și □ 3, la adâncimi cuprinse între -0,40 m - 0,60 m, am găsit trei monede românești din bronz, de la Carol I (Cat. nr. 18-20).

În nivelul S IV, spre strada N. Titulescu, între -0,40 m - 0,60 m adâncime, era o altă monedă de 5 Bani (Cat. nr. 22), iar un exemplar asemănător (Cat. nr. 23) am găsit în nivelul Cas 6, □ 5, la -0,30 m adâncime.

## CATALOGUL MONEDELOR<sup>6</sup>

**1. AR (Gros).** 0,55 g; 17×18 mm; ↑; f.s.c.; bătută descentrat pe avers și pe avers; ruptă (în 3 fragmente); Moldova, Suceava, Petru I Mușat, anii c.1375-c.1391 (MBR: 55, nr. 284 tip general); anii 1386-1391 (OBERLÄNDER-TÄRNOVEANU 2007: 282); (post) 1386 (OBERLÄNDER-TÄRNOVEANU 2010: 412); anii 1387-1391 (PÂRVAN, CONSTANTINESCU 2007: 390, nr. 16-17); anii 1387-1392 (PÂRVAN 2003: 435-436, nr. 7-9); anii 1387-1393 (PÂRVAN, CONSTANTINESCU 2006: 230, Tab. I; 244; 250-259, nr. 43-129) sau Roman I, anii 1391-1394 (?) (DERGACIOVA 2014: 219, 222, nr. 1-2);

Av. **\*OVIOVIR[-]EPMIS** (legenda începe din partea dreaptă, de sus, din dreptul cornului) Cap de bour, văzut din față, având o stea cu cinci raze între coarne; la dreapta se află o semilună, iar la stânga, lujer cu

<sup>6</sup> Sunt folosite următoarele abrevieri pentru metale (AV - aur, AR - argint, AE - aramă), date metrologice (g - gram, mm - milimetru), stare de conservare a monedelor (f.s.c. - foarte slab conservată, s.c. - slab conservată, b.c. - bine conservată) și colecții (MIR - Muzeul de Istorie Roman). Identificarea monedelor otomane (Cat. nr. 5-7) a fost realizată de către doamna dr. Anuța Boldureanu (Chișinău), căreia îi mulțumim. De asemenea, suntem recunoscători doamnei dr. Lilia Dergaciova (Chișinău) și domnului dr. Marco Bazzini (Parma) pentru sugestiile prețioase pe care ni le-au oferit în vederea identificării pieselor moldovenești (Cat. nr. 1-3) și, respectiv, a imitației după ducatul venețian (Cat. nr. 4).

floare de crin;

Rv. **★**[--]**MOLDAVIENIS** Scut despicat: în primul cartier se află trei fascii, iar cel de-al doilea cartier conține două flori de crin suprapuse;

Roman - „La Bibliotecă”; anul 2012; S I, □ 2; – 0,60 m; MIR, inv. 44059; Pl. III.1a-b;

2. AR (Gros) (*fouillée*). 0,47 g; 18×19 mm; →; f.s.c.; bătută descentrat pe avers și pe avers; Moldova, Suceava, Petru I Mușat, anii c.1375-c.1391 (MBR: 55, nr. 284 tip general); anii 1386-1391 (OBERLÄNDER-TÂRNOVEANU 2007: 282); (post) 1386 (OBERLÄNDER-TÂRNOVEANU 2010: 412); anii 1387-1391 (PÂRVAN, CONSTANTINESCU 2007: 390, nr. 16-17); anii 1387-1392 (PÂRVAN 2003: 435-436, nr. 7-9); anii 1387-1393 (PÂRVAN, CONSTANTINESCU 2006: 230, Tab. I; 244; 250-259, nr. 43-129) sau Roman I, anii 1391-1394 (?) (DERGACIOVA 2014: 219, 222, nr. 1-2);

Av. **★OV**[--]**O**[--]**R**[--]**MIS** Cap de bour, văzut din față, având o stea cu cinci raze între coarne; la dreapta se află o semilună, iar la stânga, lujer cu floare de crin;

Rv. **★SIMOLDAVIENS** Scut despicat: în primul cartier se află trei fascii, iar cel de-al doilea cartier conține două flori de crin suprapuse;

Roman - „La Bibliotecă”; anul 2013; S IV; – 0,80 – 1,00 m; MIR, inv. 44150; Pl. III.2a-b;

3. AR (Dublu gros). 1,17 g; 20×21 mm; ↗; s.c.; ruptă spre exterior; Moldova, Suceava, Alexandru cel Bun, anii 1400-1432 (MBR: 59, nr. 352-355, tip 1); 1½Gros, anii 1400-1408 (ILIESCU 2000: 79, nr. 1, faza I, emisiunea I); post 1408 (PÂRVAN, CONSTANTINESCU 2007: 380); (post) 1406-1414 (OBERLÄNDER-TÂRNOVEANU 2010: 413);

Av. **SALEXANDERV** (legenda începe din partea stângă, de sus, din dreptul rozei) Cap de bour, văzut din față, având o stea cu cinci raze între coarne; din bot iese, spre stânga, un lujer cu floare de crin, deasupra căruia se află o semilună; la dreapta apare o roză cu șase globule;

Rv. **SMOLDAVIENS** Scut despicat: în primul cartier se află trei fascii, iar cel de-al doilea cartier conține două flori de crin suprapuse; în câmp sunt trei flori de crin, așezate deasupra și în părțile laterale ale scutului;

Roman - „La Bibliotecă”; anul 2013; Cas 6, □ 2; – 1,20 – 1,40 m; MIR; Pl. III.3a-b;

4. AV (*fouillée*). 2,37 g; 20×21 mm; ↙; s.c.; Raffaele Adorno (?), monetărie pontică (?), anii 1443-1447 (?) (cf. LUNARDI 1980: 204, S21; cf. MAZARAKIS 1997: 894; OBERLÄNDER-TÂRNOVEANU 2004: 73-76);

Av. **R/A**(?)[--]**D**(?)[--]**TSI**(?) **DVX •S•LAVETRI** Dogele ingenunchiat, primind un *vexillum* de la Sfântul Laurențiu. Între genunchii dogelui și baza hastei *vexillum*-ului se află un semn, probabil un punct mare sau o rozetă (imaginea este stilizată);

Rv. **•SIT•T•XPE•DAT**[--]**REISISTEDVCI**(?)**T** Iisus Christos în mandorlă (imaginea este stilizată);

Roman - „La Bibliotecă”; anul 2012; S I, □ 2; – 0,60 m; MIR, inv. 44060; Pl. III.4a-b;

5. AR. 0,64 g; 9×10 mm; b.c.; imitație după: Imperiul Otoman, Murad II, Serez, aște, 834 AH (SREČKOVIĆ 1999: 176, Av. C\*x/ Rv. VI\*1);

Av. **Murad bin** (în oglindă) / **4 - 83** (în oglindă) / **Mehmed han** (scris corect, dar ușor denaturat);

Rv. **Hullide mülkühü** / **duribe** [...] Legenda barbarizată și în oglindă jos și sus. Liniile scurte de pe cartușul ornamental sunt aplicate doar pe linia de jos a cartușului;

Roman - „La Bibliotecă”; anul 2012; S I, □ 4; – 0,60 m; MIR, inv. 44061; Pl. III.4a-b;

6. AR (*fouillée*). 0,37 g; 9×11 mm; s.c.; imitație după: Imperiul Otoman, Murad II - Bayezid II, aște;

Roman - „La Bibliotecă”; anii 2012/2013; Martor Cas 6 – Cas 5; – 1,20 m; MIR; Pl. III.6a-b;

7. AR (aște [?]). 0,03 g; 8×10 mm; f.s.c.; ruptă spre exterior (lipsește un fragment); Imperiul Otoman,

secolul al XVIII;

Roman - „La Bibliotecă”; anul 2012; S IV; – 0,40 m; MIR, inv. 44158; Pl. III.7a-b;

8. AR (Pólgrosz). 0,69 g; 16×17 mm; ↓; s.c.; Polonia: Coroana, Jan Olbracht, Kraków (pe revers, o rozetă, semnul marelui vistiernic Piotra Kurozwęckiego), anii 1492-1499 (GUMOWSKI 1960: 103, nr. 467, KOPICKI 1995: 43, nr. 387).

Av. [--]ONETA+I+ALBERTI Acvilă încoronată, cu capul spre stânga;

Rv. +REGI[---]OLONIE Coroană deschisă, cu trei fleuroane; dedesubt, o rozetă.

Roman - „La Bibliotecă”; anul 2013; S II, □ 8; – 1,00 m; MIR, inv. 44152; Pl. III.8a-b;

9. AR (Szelağ). 0,31g; 15 mm; ↑; s.c.; Polonia: Lituania, Zygmunt III Waza, Wilno (pe revers, doi pești afrontați - herbul Wadwicz, al marelui vistiernic al Lituaniei, Krzysztof Naruszewicz), anul 1623 (GUMOWSKI 1960: 134, nr. 1304, var.; KOPICKI 1995: 155, nr. 3459 var.);

Av. :SIG:III:D:G:REX:POL:M:D:LIT: Acvila poloneză spre stânga, purtând pe piept blazonul familiei Waza (Snopek);

Rv. ★SOLIDUS:M:•D:LIT:1623★ Călărețul lituanian spre stânga; dedesubt, în interiorul legendei, doi pești afrontați (herbul Wadwicz);

Roman - „La Bibliotecă”; anul 2013; S I, □ 6; – 0,90 m; MIR, inv. 44154; Pl. III.9a-b;

10. AR (Denar). 0,50 g; 14×15 mm; ✓; s.c.; tăiată drept spre exterior; perforată rotund; Imperiul Romano-German: Ungaria, Kremnitz (pe revers, siglele K–B), Rudolf II, anul 1585 (UNGER 2000: 76, nr. 811a; HUSZÁR 1979: 162, nr. 1059);

Av. RVD•II•RO•I•S•AV•G•H•B•R• Scut curbat, scartelat, cu armele Regatului Ungariei (în primul cartier – trei fascii, în al doilea – o cruce dublă, în al treilea – două capete de leopard, văzute din față, în al patrulea – un leu rampant, încoronat); în centru, un scut cu stema Austriei (trei benzi orizontale) ;

Rv. PATR★1585★HVNG• Fecioara Maria încoronată, șezând și ținând în partea stângă pe pruncul Iisus; de o parte și de alta a Madonei, siglele K și B;

Roman - „La Bibliotecă”; anul 2013; S II, □ 5; – 1,10 m; MIR, inv. 44153; Pl. IV.10a-b;

11. AE. 0,39 g; 15 mm; ↑; s.c.; imitație după: Suedia: Ryga, Kristina Augusta Waza, Ryga (oraș), Schilling, post 1642 (FEDOROV 1966: 280-289; MROWIŃSKI 1986: 147-148);

Av. Sunt imprimate două ștanțe, de dimensiuni diferite; în spațiul dintre ștanțe sunt patru puncte mari (unul, sus și trei, jos):

(1) [...]HRIST[...];

(2) [...]A:DGRS•[...] O parte din monograma reginei (formată din litera C și blazonul familiei Waza, în interior);

Rv. Două ștanțe, de dimensiuni diferite; în spațiul dintre ștanțe sunt două puncte mari, în partea de jos:

(1) SOLIDVS[...] O parte din scutul cu stema mică a orașului Riga (două chei încrucișate și o cruce deasupra), ornat în partea inferioară;

(2) [...]RIG[...];

Roman - „La Bibliotecă”; anul 2013; S IV; – 1,40 – 1,60 m; MIR, inv. 44155; Pl. IV.11a-b;

12. AE. 0,56 g; 15 mm; ↑; s.c.; bătută acentrat pe avers și pe revers; imitație după: Suedia: Livland, Karl XI, Ryga, anul 1662 (FEDOROV 1966: 314, nr. 976; MROWIŃSKI 1986: 159, nr. 662);

Av. CAROLVS:D:G[...] Monograma regelui (formată din literele C și R), timbrată cu o coroană, care întrerupe legenda;

Rv. SO[...]LIVONIAE6•2: Stema Livoniei (grifonul cu spada), în interiorul unui scut baroc;

Roman - „La Bibliotecă”; anul 2013; S IV; – 1,40 – 1,60 m; MIR, inv. 44156; Pl. IV.12a-b;

**13.** AE (1 para/ 3 denghi). 9,13 g; 27×28 mm; †; f.s.c; Imperiul Rus: Moldova și Țara Românească, Ecaterina a II-a, Sadagura, 1772 (MBR: 104, nr. 1087-1092);

Av. **МОН•МОЛД•И ВАЛОСК 1772** Scutul Moldovei și cel al Țării Românești, ovale, alăturate, cu o coroană princiară deasupra;

Rv. **ПА[...]/ 3/ [...]**ДЕНГИ Legenda este dispusă pe trei rânduri, într-un pătrat;

Roman - „La Bibliotecă”; anul 2013; S I, □ 4; – 0,60 – 0,40 m; MIR, inv. 44160; Pl. IV.13a-b;

**14.** AE (2 parale/ 3 copeici). 18 g; 33×34 mm; ^; s.c; Imperiul Rus: Moldova și Țara Românească, Ecaterina a II-a, Sadagura, 1773 (MBR: 105, nr. 1105-1107);

Av. **МОН•[...]**АЛОСК• **1773** Scutul Moldovei și cel al Țării Românești, ovale, alăturate, cu o coroană princiară deasupra;

Rv. [...]/ **ПАРА/ 3/ [...]**ОПЪЕКЪ Legenda este dispusă pe patru rânduri, într-un pătrat;

Roman - „La Bibliotecă”; anul 2012; Cas 5, □ 1; – 0,60 – 0,40 m; MIR, inv. 44064; Pl. IV.14a-b;

**15.** AE (3 Kreuzer); 6,86 g; 29 mm; †; f.s.c.; Imperiul Austriac, Franz II. (I.), Viena (?), anul 1800 (HERINEK 1970: 221, nr. 1041);

Av. **FRANC•II•D•G•R•I•S•A•GER•HVN•BOH•REX•A•A•** Bustul împăratului, laureat, spre dreapta; dedesubt, sigla **A** (?);

Rv. **18 - 00** Acvilă bicefală, încoronată, ținând în gheare o spadă și un sceptru și având pe piept un oval ornat, în care se află cifra **3**;

Roman - „La Bibliotecă”; anul 2013; S I, □ 4; – 0,80 – 1,00 m; MIR, inv. 44161; Pl. IV.15a-b;

**16.** AE (1 Kreuzer); 3,62 g; 23 mm; †; f.s.c.; Imperiul Austriac, Franz II. (I.), Viena, anul 1800 (HERINEK 1970: 222, nr. 1060);

Av. **FRANC•II•D•G•R•I•S•A•GE•HV•BO•REX•A•A•** Bustul împăratului, laureat, spre dreapta; dedesubt, sigla **A**;

Rv. **18 - 00** Acvilă bicefală, încoronată, ținând în gheare o spadă și un sceptru și având pe piept un oval ornat, în care se află cifra **1**;

Roman - „La Bibliotecă”; anul 2013; S I, □ 4; – 0,80 – 1,00 m; MIR, inv. 44162; Pl. IV.16a-b;

**17.** AE (1 Kreuzer); 5,05 g; 22 mm; †; f.s.c.; Imperiul Austriac, Franz Joseph I., Viena, anul 1851 (HERINEK 1970: 287, nr. 865);

Av. **K•K•OESTERREICHISCHE SCHEIDEMUNZE•** Acvilă bicefală, încoronată, ținând în gheare o spadă dublă și globul crucifer și având pe piept un scut cu stema Austriei;

Rv. **1 KREUZER 18 - 51** Dedesubt, sigla **A**;

Roman - „La Bibliotecă”; anul 2012; Cas 5, □ 1; – 0,60 m; MIR, inv. 44065; Pl. IV.17a-b;

**18.** AE (2 Bani); 1,81 g; f.s.c.; România, Carol I, Birmingham, 1867 (MBR: 255-256, nr. 2-2a);

Av. **ROMANIA**

Rv. **2/ BANI/ 1867**

Roman - „La Bibliotecă”; anul 2013; S I, □ 3; – 0,40 – 0,60 m; MIR; Pl. IV.18;

**19.** AE (2 Bani); 1,56 g; f.s.c.; România, Carol I, Birmingham, 1867 (MBR: 255-256, nr. 2-2a);

Av. **RO[...]**

Rv. [...]

Roman - „La Bibliotecă”; anul 2013; S I, □ 3; – 0,40 – 0,60 m; MIR; Pl. IV.19;

**20.** AE (5 Bani); 4,50 g; 25 mm; f.s.c.; România, Carol I, Birmingham, 1867 (MBR: 256, nr. 6-6a);

Av. [...]

Rv. [...]

Roman - „La Bibliotecă”; anul 2013; S I, □ 3; – 0,40 – 0,60 m; MIR; Pl. V.20;

**21.** AE (5 Bani); 4,34 g; 25 mm; f.s.c.; România, Carol I, Birmingham, 1867 (MBR: 256, nr. 6-6a);

Av. **ROMANIA**

Rv. [...]/ **1867**

Roman - „La Bibliotecă”; anul 2013; S j 1, – 0,60 m; MIR, inv. 44066; Pl. V.21;

**22.** AE (5 Bani); 4,20 g; 25 mm; f.s.c.; România, Carol I, Birmingham, 1867 (MBR: 256, nr. 6-6a);

Av. **ROMANIA**

Rv. [...]/ **BANI/ 1867**

Roman - „La Bibliotecă”; anul 2013; S IV; – 0,40 – 0,60 m; MIR; Pl. V.22;

**23.** AE (5 Bani); 4,83 g; 25 mm; f.s.c.; România, Carol I, Birmingham, 1867 (MBR: 256, nr. 6-6a);

Av. **ROMANIA**

Rv. **5/ [...]/ 1867**

Roman - „La Bibliotecă”; anul 2013; Cas 6, □ 5; – 0,30 m; MIR; Pl. V.23;

**24.** AE (10 Bani); 3,80 g; 21 mm; ↓; f.b.c.; România, Carol I, Hamburg, 1906 (MBR: 260, nr. 39-39a);

Av. **ROMANIA**

Rv. **10 BANI • 1906 •**

Roman - „La Bibliotecă”; anul 2013; S j 7A; – 0,40 m; MIR, inv. 44067; Pl. V.24;

**25.** AE (10 Bani); 3,31 g; 21 mm; ↓; f.s.c.; România, Carol I, Hamburg, 1906 (MBR: 260, nr. 39-39a);

Av. [...]

Rv. **10 BANI • 1906 •**

Roman - „La Bibliotecă”; anul 2013; S j 7B; – 0,40-0,60 m; MIR, inv. 44068; Pl. V.25;

**26.** AE; 0,30 g; 13 mm; Jeton; Germania-Austria (?), secolul al XIX-lea (?);

Av. **ALEX:MAGNUS** Bust cu cască spre stânga;

Rv. **SPIEL/ MARKE** Coroană de lauri;

Roman - „La Bibliotecă”; anul 2013; Cas 7, □ 1; – 0,50 m; MIR; Pl. V.26;

Lotul de monede aflate în orașul Roman este unul extrem de eterogen. El se compune dintr-o varietate de nominaluri, aparținând unor spații monetare diverse, care se datează într-un interval cronologic foarte generos, de-a lungul întregii perioade medievale și moderne. Cele mai vechi dintre ele sunt emisiuni locale, cu numele domnitorilor Moldovei, Petru I Mușat (1375-1392) și Alexandru cel Bun (a.1400-1432<sup>7</sup>). De la primul domnitor avem două monede, ambele cu două flori de crin, în scutul de pe revers și cu legenda retrogradă, pe avers (Cat. nr. 1-2). În literatura de specialitate actuală se consideră că tipul cu două flori de

<sup>7</sup> Pentru anii de domnie a se vedea ȘTEFĂNESCU, MUREȘANU 2001: 803.

crin a fost introdus în urma reformei monetare care a avut loc, probabil, începând cu anul 1387<sup>8</sup>. În categoria respectivă de emisiuni, cele care au redat, pe avers, numele inversat al emitentului sunt mai puțin frecvente. Această scriere particulară poate fi accidentală, ea datorându-se unor erori în gravarea matrițelor, prin aplicarea inversă a patrițelor cu legende<sup>9</sup>.

Studiile mai noi au relevat existența a numeroase similitudini între piesele cu două flori de crin, având legendă retrogradă și cele cu inscripție normală. Astfel, se pare că ele au fost bătute relativ simultan (dar folosind gravori diferiți), în cantități mari, după aceleași etaloane de titlu și greutate<sup>10</sup>. În cazul de față, remarcăm că cele două monede descoperite la Roman conțin cantități diferite de metal prețios, bazându-se exclusiv pe aspectul lor. Prima dintre ele (Cat. nr. 1) pare să aibă un titlu mai ridicat, în vreme ce din cea de-a doua (Cat. nr. 2) s-a păstrat doar miezul din metal comun, peste care era, probabil, aplicată o pojghiță din argint. Nu excludem posibilitatea ca această ultimă piesă să reprezinte o imitație din epocă<sup>11</sup>.

Cea mai recentă ipoteză datează monedele cu două flori de crin, cu legenda inversată, în care numele lui Petru I este scris cu litera „L” (porțiunea respectivă este ilizibilă în cazul pieselor noastre) după anul 1391, atribuindu-le lui Roman I. Baterea lor, în circumstanțe deosebite, s-ar fi realizat cu ponsoanele mai vechi, rămase în monetărie<sup>12</sup>.

Sunt semnalate numeroase descoperiri de monede de la Petru I, aflate izolat sau în tezaure, pe teritoriul Moldovei și în afara acestuia<sup>13</sup>. În stadiul actual al publicării materialelor numismatice, doar tezaurul de la Mărmureni conține o cantitate semnificativă de piese similare celor din lotul nostru<sup>14</sup>.

Moneda de la Alexandru cel Bun este realizată dintr-un metal de bună calitate și poartă pe avers capul de bour, având coarnele curbate înăuntru, iar pe revers, trei flori de crin, situate în afara scutului (Cat. nr. 3). Se consideră că aceste emisiuni au apărut în urma unei reforme monetare revoluționare sau a unei succesiuni de reforme parțiale, realizate în prima parte a domniei. Acum s-a introdus un nou sistem monetar, după modelul celui polon-lituanian, constituit din două nominaluri, de dimensiuni și greutate diferite, numite, pur fictiv sau convențional, de către specialiști, „dublu gros” sau „jumătate de gros”. Titlul acestora era unul ridicat, fiind estimat la 666‰ (10 $\frac{2}{3}$  loți), pentru monedele mari, cu legendă și, respectiv, la 500‰ (sau 8 loți), în cazul celor mici, anepigrafe. Totodată, au apărut modificări în aspectul pieselor, constând în reintroducerea semnelor de monetărie, pe revers (în cazul de față, cei trei crini din afara scutului) și, probabil, în schimbarea formei coarnelor bourului, pe avers<sup>15</sup>. Toate aceste transformări radicale în numismatica Moldovei s-ar fi petrecut începând cu anii 1406<sup>16</sup>, 1408<sup>17</sup>, 1409<sup>18</sup>, între anii 1408-

<sup>8</sup> Informații detaliate despre schimbările petrecute în urma „primei reforme monetare moldovenești” (scăderea titlului, modificări iconografice etc.) a se vedea, mai ales la: PÂRVAN 2000: 565, nota 3; PÂRVAN 2003: 432-434; PÂRVAN 2008: 364; PÂRVAN, CONSTANTINESCU 2001: 633; PÂRVAN, CONSTANTINESCU 2006: 244-245; PÂRVAN, CONSTANTINESCU 2007: 379; OBERLÄNDER-TÂRNOVEANU 2010: 412.

<sup>9</sup> SEVEREANU 1937: 73; ILIESCU 1966: 209-210; contra vezi DOCAN 1908: 121-122; PÂRVAN, CONSTANTINESCU 2006: 244.

<sup>10</sup> PÂRVAN, CONSTANTINESCU 2006: 227-228, 230, Tab. I; 231, 234, 236-238, 239-241, 244, 262-270, Anexa 1-2; PÂRVAN 2008: 364; a se compara cu opiniile mai vechi ale aceleiași autoare, bazate pe analiza unui lot restrâns de astfel de piese (PÂRVAN, CONSTANTINESCU 2001: 633; PÂRVAN 2003: 433).

<sup>11</sup> A se vedea imitațiile după emisiunile cu două flori de crin din tezaurul de la Mărmureni (PÂRVAN, CONSTANTINESCU 2006: 259-260, nr. 135-138).

<sup>12</sup> DERGACIOVA 2014: 219.

<sup>13</sup> Liste cu astfel de descoperiri, din diferite regiuni, a se vedea, mai recent, la ȘTIRBU 1980: 78; ȘTIRBU, STANCU 1975: 151, fig. 2; 159-164, Anexa II; BERCIU-DRĂGHICESCU 1990: 54-93; PÂRVAN 1997: 230-233 (Harta), 244-246, nota 63; PÂRVAN 2000: 567-569, notele 19 și 23; PÂRVAN 2001: 362-363, nota 19; BÂRNEA, RUSSEV 1999: 202-209, 213, fig. 37; DERGACIOVA 2012: 154.

<sup>14</sup> PÂRVAN, CONSTANTINESCU 2006: 250-259, nr. 43-129.

<sup>15</sup> PÂRVAN 2000: 566; PÂRVAN 2001: 366, 370; PÂRVAN 2002: 192; PÂRVAN 2008: 364-365; PÂRVAN, CONSTANTINESCU 2006: 243; PÂRVAN, CONSTANTINESCU 2007: 380-381; OBERLÄNDER-TÂRNOVEANU 2006: 305, 312, 331; OBERLÄNDER-TÂRNOVEANU 2006a: 410; OBERLÄNDER-TÂRNOVEANU 2007: 283-290; OBERLÄNDER-TÂRNOVEANU 2010: 412-414.

<sup>16</sup> PÂRVAN 2001: 366, 370.

<sup>17</sup> PÂRVAN 2002: 191 și nota 18; PÂRVAN, CONSTANTINESCU 2006: 243; PÂRVAN, CONSTANTINESCU 2007: 380.

<sup>18</sup> OBERLÄNDER-TÂRNOVEANU 2006: 305, 312, 331; OBERLÄNDER-TÂRNOVEANU 2006a: 410.



1420<sup>19</sup> sau 1406-1414<sup>20</sup>.

Descoperirile de monede de la Alexandru cel Bun, de diferite nominaluri, depășesc cu mult spațiul în care au fost emise, ele fiind aflate, izolat sau în tezaure, într-un areal destul de vast, din sudul Dunării până în centrul Poloniei<sup>21</sup>.

Următoarea piesă din lotul studiat am identificat-o ca fiind o emisiune de tip venețian, bătută, probabil, în una din coloniile genoveze din Levant (Cat. nr. 4). Reprezentanțele de pe ambele fețe ale monedei au un grad ridicat de stilizare, iar legendele conțin numeroase erori. Credem că pe aversul piesei ar putea fi inscripționat numele unui doge al Genovei, fără a-l putea, însă, identifica cu precizie. Este posibil să fie vorba despre Raffaele Adorno, dar nu avem nici o certitudine în acest. De asemenea, am remarcat existența unui semn plasat între genunchii dogelui și baza hastei *vexillum*-ului, care ar putea fi un punct mai mare sau chiar o rozetă. Moneda cântărește doar 2,37 g. Ea a beneficiat de analize de microscopie electronică de baleiaj, SEM-EDX, una de suprafață și alta pe conținutul piesei (miez). În prima situație, predomină aurul (65,43%), strat care poleia piesa, deteriorat în timp, urmat de mercur (15,67%), folosit în procesul de aurire, argint (18,23%) și cupru (0,67%), iar în a doua situație, compoziția chimică are argint (91,33%), aur (5,56%) și cupru (3,11%)<sup>22</sup>.

În lucrările mai vechi, descoperirile de imitații ale ducaților venețieni, purtând numele dogilor Genovei, fără siglă de monetărie pe avers, cu greutate și titlu reduse, au fost considerate ca fiind originare în monetăriile de la Chios<sup>23</sup>. Studiile mai noi ale lui E. Oberländer-Târnoveanu au atribuit aceste monede unor ateliere care au funcționat în spațiul pontic (pe teritoriul Moldovei sau în Ucraina)<sup>24</sup> sau, mai precis, în zona nord-pontică, probabil la Caffa<sup>25</sup>. Relativ recent, același autor a reușit să identifice, pentru prima dată, în descoperirile din Moldova, un număr restrâns de piese deosebite, care poartă numele dogelui Raffaele Adorno, dar păstrează, pe revers, o formă derivată din hexametru de pe ducații venețieni. Unele dintre ele sunt fără siglă de atelier, iar altele au o marcă, sub forma unei stele cu cinci raze, plasată sub genunchiul dogelui<sup>26</sup>. Primele dintre ele (fără siglă) ar fi fost emise la Caffa, iar celelalte (cu marcă) ar putea proveni dintr-un atelier secundar, genovez, situat tot din spațiul Mării Negre, în Crimeea (Soldaia sau Cembalo) sau pe coasta Gruziei (Savastopoli) sau pe cea nord-anatoliană (Simisso sau Samastris)<sup>27</sup>. Dacă identificarea noastră este cea corectă, moneda descoperită la Roman ar putea să aparțină acestei ultime categorii. Dar, din păcate, din cauza legendei realizate într-o manieră „grosolană” și a stării de conservare precare a piesei (porțiunea pe care apare numele dogelui este incompletă), descifrarea pe care o propunem are doar valoare de ipoteză.

Numărul mare de descoperiri de monede din aur de tip venețian, originare din zona pontică, purtând numele dogilor genovezi și având titlu și greutate reduse, în spațiul de la răsărit de Carpați, a fost pertinent explicat în contextul politic și economic din prima parte a domniei lui Ștefan cel Mare<sup>28</sup>.

Din cele trei piese turcești aflate la Roman două sunt imitații după aspri din secolul al XV-lea (Cat. nr. 5-6), din care una este *fourrée*, iar cea de-a treia, originală, se datează în veacul al XVIII-lea (Cat. nr. 7). Mai ales în descoperirile din Moldova sunt relativ frecvente contrafacerea, de calitate diferită, după akçecele lui Murad al II-lea, Mehmed al II-lea și Bayezid al II-lea. Astfel de piese au fost bătute în cantități mari, în ateliere locale (Suceava, dar și alte centre urbane mai importante din Moldova), probabil cu acordul tacit

<sup>19</sup> OBERLÄNDER-TÂRNOVEANU 2007: 289-290.

<sup>20</sup> OBERLÄNDER-TÂRNOVEANU 2010: 413.

<sup>21</sup> Consemnări ale acestor descoperiri a se vedea la: ILIESCU, FOIT 1967: 165, Tabelul 2 MIKOŁAJCZYK 1988: 267, fig. 2; 268; BERCIU-DRĂGHICESCU 1990: 54-93; BĂRNEA, RUSSEV 1999: **202-209, 214, fig. 38**; PÂRVAN 2000: 567-569, notele 15, 19 și 23; PÂRVAN 2001: 363-366, nota 20; OBERLÄNDER-TÂRNOVEANU 2007: 283-284.

<sup>22</sup> VASILACHE, SANDU, MIRCEA, SANDU 2013: 712-713, inclusiv figurile 5-6 și tabelele 1-2.

<sup>23</sup> Pentru teritoriul României, a se vedea ILIESCU 1977: 168-169; vezi și OBERLÄNDER-TÂRNOVEANU 2004: 66-67. Chiar moneda de față a fost atribuită, inițial, acestui atelier (MIRCEA, HÂNCEANU 2013: 53, nr. 18; 114, nr. 17; VASILACHE, SANDU, MIRCEA, SANDU 2013: 710).

<sup>24</sup> OBERLÄNDER-TÂRNOVEANU 1991: 217 și nota 117.

<sup>25</sup> OBERLÄNDER-TÂRNOVEANU 2001: 13.

<sup>26</sup> OBERLÄNDER-TÂRNOVEANU 2004: 73, 84, nota 48 (pentru forma mărcii).

<sup>27</sup> OBERLÄNDER-TÂRNOVEANU 2004: 75-76.

<sup>28</sup> OBERLÄNDER-TÂRNOVEANU 2004: 77-80.

al autorităților, la date destul de apropiate de cele ale originalelor și aveau rolul de a suplimenta o categorie de numerar prestigioasă în epocă<sup>29</sup>.

Restul descoperirilor, din perioada medievală, din lotul de față, sunt monede poloneze, bătute pentru Coroană (Cat. nr. 8) și Lituania (Cat. nr. 9), austriece, pentru Ungaria (Cat. nr. 10) și suedeze (Cat. nr. 11-12). Toate aceste piese sunt bine reprezentate în descoperirile izolate (inclusiv în contexte arheologice) și în tezaurile din Moldova. Despre caracteristicilor lor din spațiul de emisie și despre comportamentul lor în circulația monetară din arealul răsăritean al României am discutat, pe larg, în diferite împrejurări<sup>30</sup>. Alături de acestea au mai apărut „bani de război” din monetăria de la Sadagura<sup>31</sup> (Cat. nr. 13-14), emisiuni moderne austriece (Cat. 15-17), diferite nominaluri mărunte din vremea lui Carol I (Cat. 18-25) și un jeton originar din spațiul germanofon (Cat. nr. 26).

În privința stării de conservare a monedelor, cele mai afectate de uzura timpului, umezeala solului sau incendieri au fost cele medievale, la care, în timpul restaurării, s-au observat fisuri, exfolieri, fapt ce a îngreunat, iar uneori a determinat oprirea procesului de restaurare, impunând stabilizarea și conservarea pieselor. Aceste probleme datorate coroziunii accentuate nu s-au întâlnit la monedele din perioada modernă, care s-au păstrat mai bine.

Descoperirile monetare realizate în nivelurile de locuire ale orașului Roman, în cursul cercetărilor arheologice din anii 2012-2013, reflectă o intensă viață socio-economică a acestui târg, în epocile medievală și modernă, dublată de o continuitate în vatra aceluiași oraș.

#### BIBLIOGRAFIE

- BĂRNEA, RUSSEV 1999 Bârnea, P. P., Russev, N. D., *Monety srednevekovoy Moldavii (Istoriko-numizmaticheskie ocherki)*, in: *Vremya deneg/ Stratum plus*, 6, 176-262.
- BERCIU-DRĂGHICESCU 1990 Berciu-Drăghicescu A., *Repertoriul descoperirilor monetare de pe teritoriul Moldovei (secolele XIV-XVI)*, in: Berciu-Drăghicescu, A. (coord.), *Caietul seminarului special de științe auxiliare ale istoriei. Opuscula bibliologica, genealogica, numismatica*, II, București, 54-93.
- CHIȚESCU 1964 Chițescu, L., *Ceramica ștampilată de la Roman și unele probleme în legătură cu purtătorii ei în Moldova*, in: *SCIV*, 15, 3, 411-426.
- DERGACIOVA 2014 Dergaciovă, L., *Monede medievale moldovenești din colecții particulare din Republica Moldova*, in: *Revista Arheologică*, S.N., 10, 1-2, 218-224.
- DERGACIOVA 2012 Dergaciovă, L., *Noi descoperiri numismatice din secolul al XIV-lea provenind din zona limanul Bugului*, in: Munteanu, C. (red. coord.), *Monedă și comerț în sud-estul Europei, IV/ Studia in memoriam magistri Oltea Dudău*, Ed. Muzeului Național Brukenthal, Sibiu, 151-162.
- DIR 1954 Roller, M. (red. resp.), *Documente privind istoria României. Veacul XIV, XV. A. Moldova*, vol. I (1384-1475), Ed. Academiei R.P.R., București.
- DOCAN 1908 Docan, N., *Notiță despre monetele lui Petru Mușat*, in: *AARMSI*, II, 30 (1907-1908), 117-182.
- FEDOROV 1966 Fedorov, D., *Monety Pribaltiki XIII-XVIII stoletij. Opredelitel'monet*, Kommentarii i dopolnenija A. Molygina, Ed. Valgus, Tallin.
- GUMOWSKI 1960 Gumowski, M., *Handbuch der polnischen Numismatik*, Akademische Druck- und Verlagsanstalt, Graz.
- HERINEK 1970 Herinek, L., *Österreichische Münzprägungen von 1740-1969*, Münzhandlung Herinek, Wien.
- HUSZÁR 1979 Huszár, L., *Münzkatalog Ungarn von 1000 bis heute*, Corvina Verlag, Budapest/München.

<sup>29</sup> NICOLAE 2003: 48-49, 53-69; OBERLÄNDER-TĂRNOVEANU 2006: 341-342.

<sup>30</sup> MUNTEANU 2005; MUNTEANU 2006; MUNTEANU 2006a; MUNTEANU, POPOVICI 2012; MUNTEANU, POPOVICI 2013: 185-186.

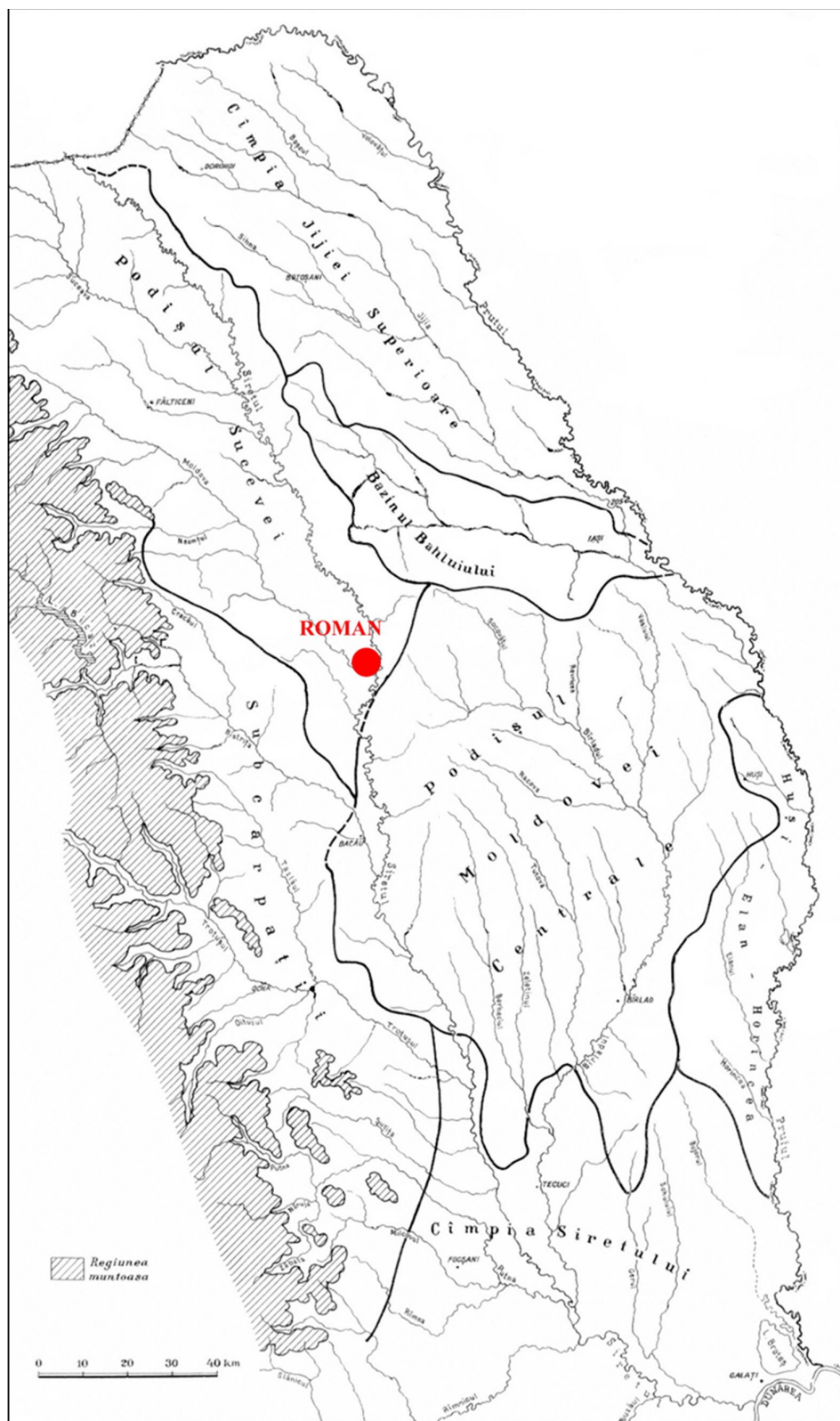
<sup>31</sup> ILIESCU, KIRIȚESCU 1997: 114-115.

- ILIESCU 2000 Iliescu, O., *Aspecte ale economiei monetare în Moldova sub domnia lui Alexandru cel bun*, in: RI, S.N., 11, ianuarie-aprilie, 1-2, 59-95.
- ILIESCU, KIRIȚESCU 1997 Iliescu, O., Kirițescu, C. C., *Monedele în circulație și problemele monetare în secolele XVIII-XIX. 1. Haosul monetar și încercările de limitare a efectelor lui*, in: Kirițescu, C. C., *Sistemul bănesc al leului și precursorii lui<sup>2</sup>*, I, Ed. Enciclopedică, București, 113-125.
- ILIESCU 1977 Iliescu, O., *La monnaie génoise dans les pays roumains aux XIII<sup>e</sup> -XV<sup>e</sup> siècles*, in: Pascu, Șt. (ed.), *Colocviul româno-italian „Genovezii la Marea Neagră în secolele XIII-XIV”*, București, 27-28 martie 1975, Ed. Academiei R.S.R., București, 155-171.
- ILIESCU, FOIT 1967 Iliescu, O., Foit, Gr., *Un tezaur de monede moldovenești din prima jumătate a secolului al XV-lea*, in: ArhMold, 5, 145-167.
- ILIESCU 1966 Iliescu, O., *Despre legendele celor mai vechi monede moldovenești*, in: AIIAX, 3, 201-212.
- ILIESCU 1958 Iliescu, O., *Însemnări privitoare la emisiuni monetare (II)*, in: SCN, 2, 447-463.
- KOPICKI 1995 Kopicki, E., *Ilustrowany skorowidz pieniędzy polskich i z polską związanych*, I-II, Polskie Towarzystwo Numizmatyczne, Zarząd Główny, Warszawa.
- LUNARDI 1980 Lunardi, G., *Le monete della colonia genovesi*, Società ligure di storia patria, Genova.
- MATEI, CHIȚESCU 1968 Matei, M. D., Chițescu, L., *Probleme istorice în legătură cu fortificația mușatină și cu așezarea orășenească de la Roman*, in: SMMIM, 1, 31-62.
- MAZARAKIS 1997 Mazarakis A., *Chio: revisioni moneterie*, in: Balletto L. (cur.), *Oriente e Occidente tra medioevo ed età moderna. Studi in onore di Geo Pistarino*, Glauco Brigati, Genova.
- MBR Luchian, O., Buzdugan, G., Oprescu, Gh., *Monede și bancnote românești*, Ed. Sport-Turism, București, 1977.
- MIKOŁAJCZYK 1988 Mikołajczyk, A., *Moldavian Coins in the 15<sup>th</sup> Century Poland*, in: ArhMold, 12, 263-271.
- MIRCEA, HÂNCEANU 2013 Mircea, O., Hânceanu, G. D., *Descoperiri arheologice din târgul medieval al Romanului (Punctul La Bibliotecă). Catalog de expoziție*, Ed. Mușatinia, Roman.
- MROWIŃSKI 1986 Mrowiński, E., *Monety Rygi, Opracował i podał do druku B. Paszkiewicz, Polskie Towarzystwo Archeologiczne i Numizmatyczne*, Komisja Numizmatyczna, Warszawa.
- MUNTEANU 2006 Munteanu, L., *Preliminary data about the coin hoard of Iași - 2002*, in: Mihailescu-Bîrliba, V. (ed.), *The Great Medieval Coin Hoard of Iași. Historical Significance of the Great Medieval Coin Hoard of Iași*, Institutul European Press, I, Iași, 433-474.
- MUNTEANU 2006a Munteanu, L., *Some Comments on the Coins in the Hoard of Iron Objects*, in: Mihailescu-Bîrliba, V. (ed.), *The Great Medieval Coin Hoard of Iași. Historical Significance of the Great Medieval Coin Hoard of Iași*, Institutul European Press, I, Iași, 497-502.
- MUNTEANU, POPOVICI 2013 Munteanu, L., Popovici, R., *Descoperiri monetare în așezările rurale medievale de la Borniș, jud. Neamț (secolele XV-XVII) (I)*, in: ArhMold, 36, 177-190.
- MUNTEANU, POPOVICI 2012 Munteanu, L., Popovici, R., *Descoperiri monetare din așezarea rurală medievală de la Negrești “Dolhești”, jud. Neamț (secolele XV-XVII)*, in: ArhMold, 35, 169-180.
- MUNTEANU 2005 Munteanu, L., *Aspecte ale circulației monetare în Moldova în secolele XVI-XVII*, in: ArhMold, 27 (2004), 241-260.
- NICOLAE 2003 Nicolae, E., *Moneda otomană în Țările Române în perioada 1451-1512*, Ed. Arc, Chișinău.
- OBERLÄNDER-TÂRNOVEANU 2010 Oberländer-Târnoveanu, E., *Câteva considerații privind evoluția sistemului monetar medieval moldovenesc în secolele XIV-XVI, în lumina analizelor atomice*, in: MemAntiq, 25-26 (2008-2009), 405-416.
- OBERLÄNDER-TÂRNOVEANU 2007 Oberländer-Târnoveanu, E., *Monetary Reforms and the Circulation of the Old Local Coinage in 15<sup>th</sup>-17<sup>th</sup> Century Moldavia: Some Remarks about a Coin of Peter I (1375-1391) Found in a Mid 17<sup>th</sup> Century Hoard from Iassy*, in: CN, 12-13 (2006-2007), 281-291.
- OBERLÄNDER-TÂRNOVEANU 2006 Oberländer-Târnoveanu, E., *Emisiunile monetare bătute pe teritoriul Moldovei în vremea lui Ștefan cel Mare (1457-1504). O analiză critică*, in: CN, 9-11 (2003-2005), 292-399.

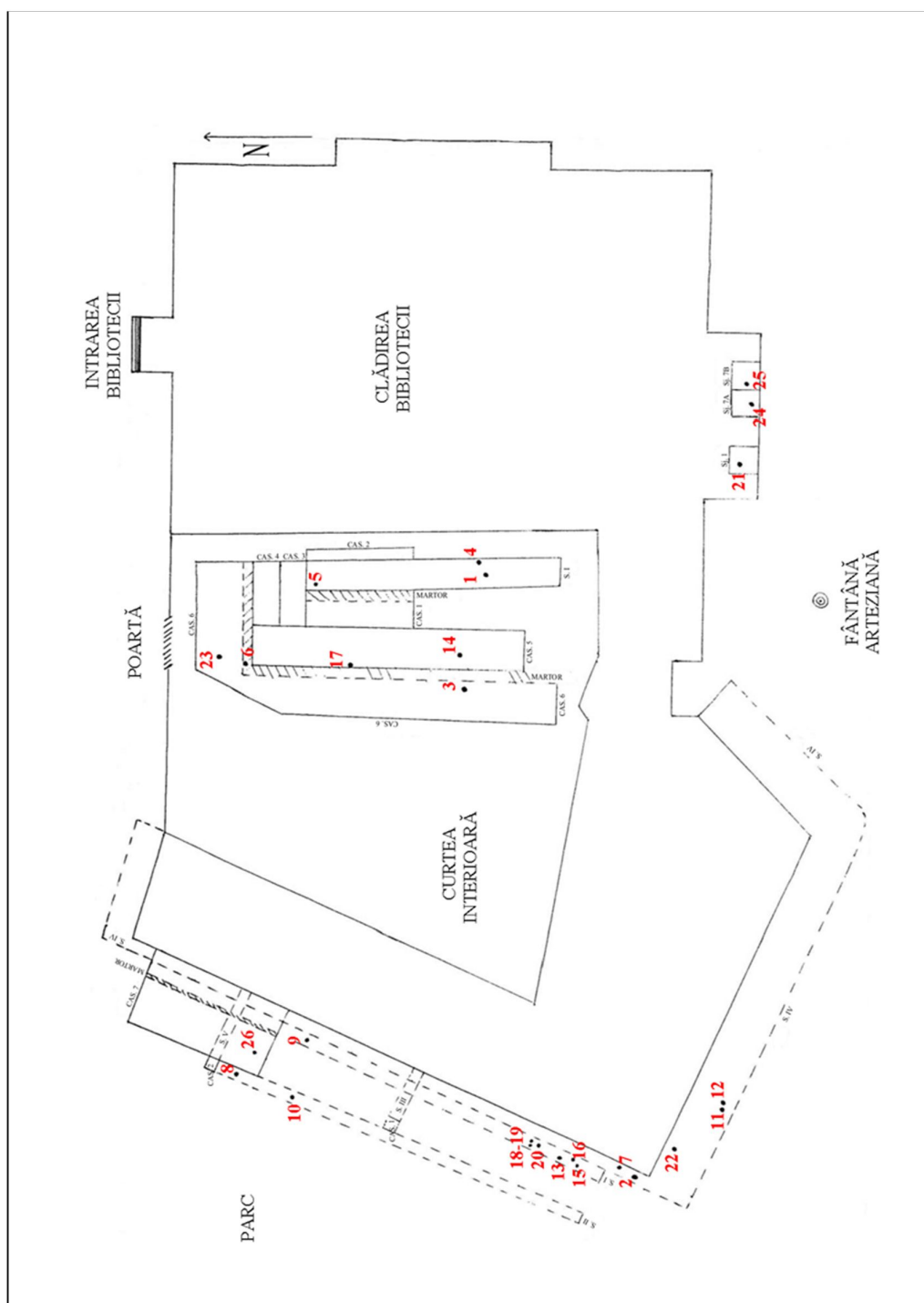
- OBERLÄNDER-TÂRNOVEANU 2006a Oberländer-Târnoveanu, E., *Moldavian Coins*, in: Mihailescu-Birliba, V. (ed.), *The Great Medieval Coin Hoard of Iași. Historical Significance of the Great Medieval Coin Hoard of Iași*, Institutul European Press, Iași, 409-412.
- OBERLÄNDER-TÂRNOVEANU 2004 Oberländer-Târnoveanu, E., *Componenta pontică în circulația monetară moldovenească din vremea lui Ștefan cel Mare*, in: *Revista Muzeelor*, 40, 3, 63-86.
- OBERLÄNDER-TÂRNOVEANU 2001 Oberländer-Târnoveanu, E., *Aurul monetizat în spațiul românesc - două milenii și jumătate de istorie*, in: Vilcu, A., Dima, M., *Colecții din Muntenia: Muzeul Județean Buzău, Muzeul Dunării de Jos Calărași, Muzeul Județean "Teohari Antonescu" Giurgiu, Muzeul Județean de Istorie și Arheologie Prahova, Cimec, București*, 7-51.
- OBERLÄNDER-TÂRNOVEANU 1991 Oberländer-Târnoveanu, E., *"Tartarian Zlots" - A Golden Horde Legacy in the Monetary Terminology and Practice of Mediaeval Moldavia and Its Neighbouring Countries*, in: *RRH*, 30, 3-4, 189 - 220.
- PÂRVAN 2008 Pârvan, K., *Colecțiile numismatice ale Muzeului Național de Istorie a României: monedele moldovenești și muntene din colecția R. Zăveanu*, in: *CN*, 14, 357-367.
- PÂRVAN, CONSTANTINESCU 2007 Pârvan, K., Constantinescu, B., *Monede moldovenești din colecția Secășeanu*, in: *CN*, 12-13 (2006-2007), 375-422.
- PÂRVAN, CONSTANTINESCU 2006 Pârvan, K., Constantinescu, B., *Tezaurul de groși moldovenești din secolul al XIV-lea descoperit la Mărmureni, com. Oniceni, jud. Neamț*, in: *CN*, 9-11 (2003-2005), 225-286.
- PÂRVAN 2003 Pârvan, K., *Încă un lot de monede moldovenești din tezaurul de la Rachelu (com. Luncavița), județul Tulcea*, in: *Peuce, S.N.*, 1 (14), 431-446.
- PÂRVAN 2002 Pârvan, K., *Monede moldovenești rare din secolele XIV-XV*, in: *CN*, 8/ *Lui Octavian Iliescu, la aniversarea a 65 de ani de activitate științifică*, 189-195.
- PÂRVAN 2001 Pârvan, K., *Monede moldovenești păstrate la Muzeul Național de Istorie a României*, in: *Suceava*, 26-28 (1999-2001), 357-383.
- PÂRVAN, CONSTANTINESCU 2001 Pârvan, K., Constantinescu, B., *Un lot inedit din tezaurul de la Rachelu (com. Luncavița, jud. Tulcea)*, in: *Pontica*, 33-34 (2000-2001), 625-657.
- PÂRVAN 2000 Pârvan, K., *Monede moldovenești descoperite în Dobrogea*, in: Iacob, M., Oberländer-Ta^moveanu, E., Topoleanu, F. (ed.), *Istro-Pontica. Muzeul tulcean la a 50-a aniversare, 1950-2000/ Omagiu lui Simion Gavrilă la 45 de ani de activitate, 1955-2000*, Institutul de Cercetări Eco-Muzeale, Tulcea, 563-572.
- PÂRVAN 1997 Pârvan, K., *Aspecte al monetării Moldovei la sfârșitul secolului al XIV-lea*, in: Potra, G. G. (red.), *130 de ani de la crearea sistemului monetar românesc modern*, Ed. Enciclopedică, București, 208-246.
- SEVEREANU 1937 Severeanu, G., *Monetele lui Petru Mușat găsite într'un tezaur de monete Mircea cel Bătrân*, in: *Bucureștii*, 3, 1-2, 67-73.
- SREČKOVIĆ 1999 Srečković, S., *Akches (I). Osman Gazi – Murad II 699-848 AH*, Belgrade.
- ȘTEFĂNESCU, MUREȘANU 2001 Ștefănescu, Șt., Mureșanu, C., *Domni, voievozi și principii în Țările Române până la începutul secolului al XVII-lea*, in: Ștefănescu, Șt., Mureșanu, C. (red. resp.), *Istoria românilor. IV. De la universalitatea creștină către Europa „patriilor”*, Ed. Enciclopedică, București, 799-813.
- ȘTIRBU 1980 Știrbu, C., *Valori românești păstrate în muzeele din străinătate - un tezaur de la Petru Mușat*, in: *CN*, 3, 77-86.
- ȘTIRBU, STANCU 1975 Știrbu, C., Stancu, P., *Monede din tezaurul de la Rachelu aflate în colecția Muzeului de Istorie al R. S. România și importanța lor istorică*, in: *BSNR*, 67-69 (1973-1975), 121-123, 143-166.
- UNGER 2000 Unger, E., *Magyar Éremhatározó, II. kötet (1526-1740)*, Ajtósi Dürer Könyvkiadó, Budapest.
- VASILACHE, SANDU, MIRCEA, SANDU 2013 Vasilache, V., Sandu, I., Mircea, O., Sandu, A. V., *Study on the Conservation State of a Gilded Silver Coin from XV<sup>th</sup> Century, Discovered in Romania*, in: *IJCS-SI*, 4, 710-714.

## LIST OF ILLUSTRATIONS

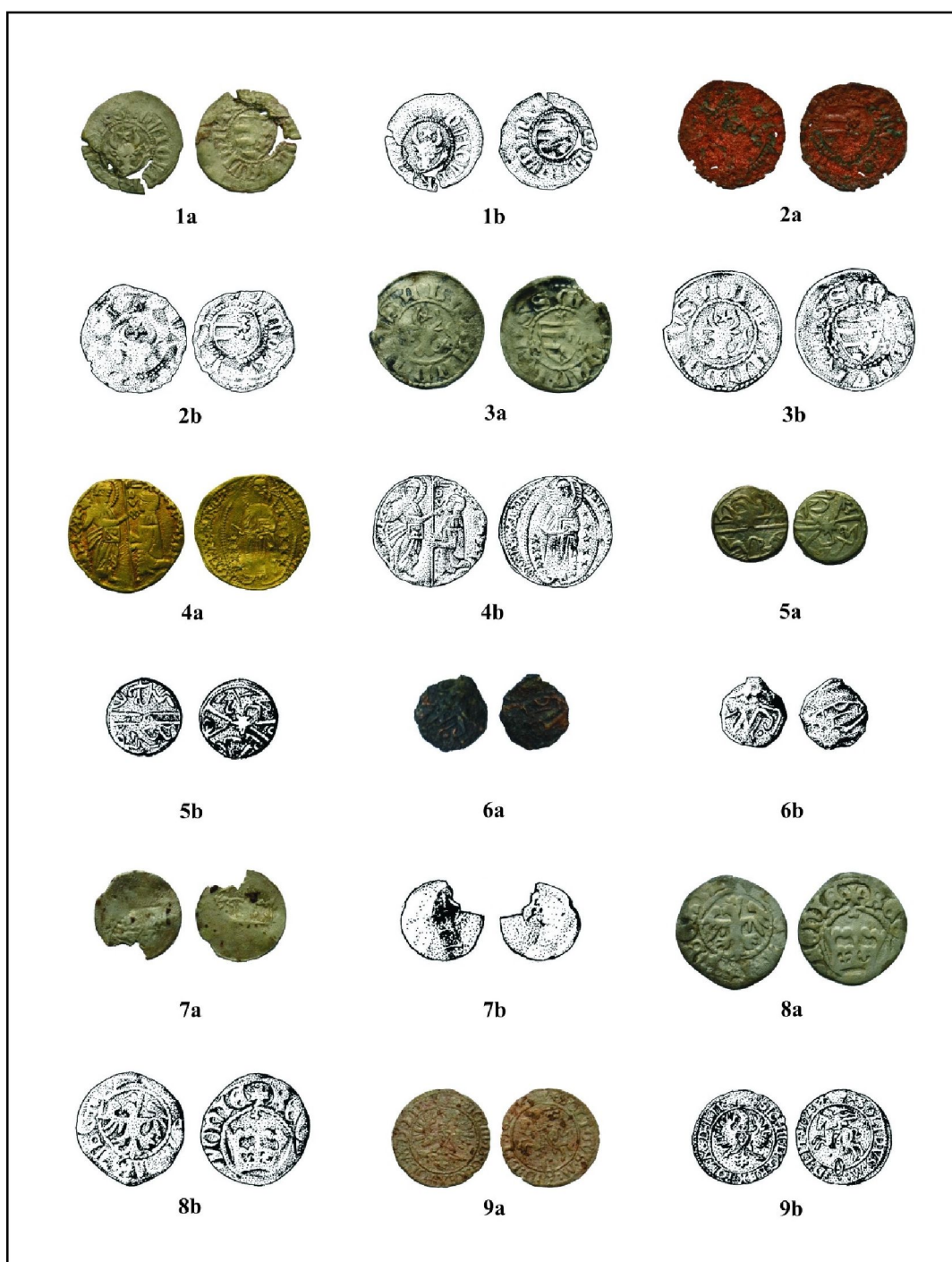
- Plate I. The map of Moldova with the position of the Roman city (Neamț county).
- Plate II. The layout plan of the coins discovered in Roman, the “At the library” spot, during the years 2012-2013.
- Plate III. Coins discovered in Roman, the “At the library” spot, during the years 2012-2013 (Cat. no. 1-9).
- Plate IV. Coins discovered in Roman, the “At the library” spot, during the years 2012-2013 (Cat. no. 10-19).
- Plate V. Coins discovered in Roman, the “At the library” spot, during the years 2012-2013 (Cat. no. 20-26).



Pl. I. Harta Moldovei cu poziția orașului Roman (jud. Neamț).



Pl. II. Planul dispunerii monedelor descoperite la Roman, punctul „La Bibliotecă”, în anii 2012-2013.

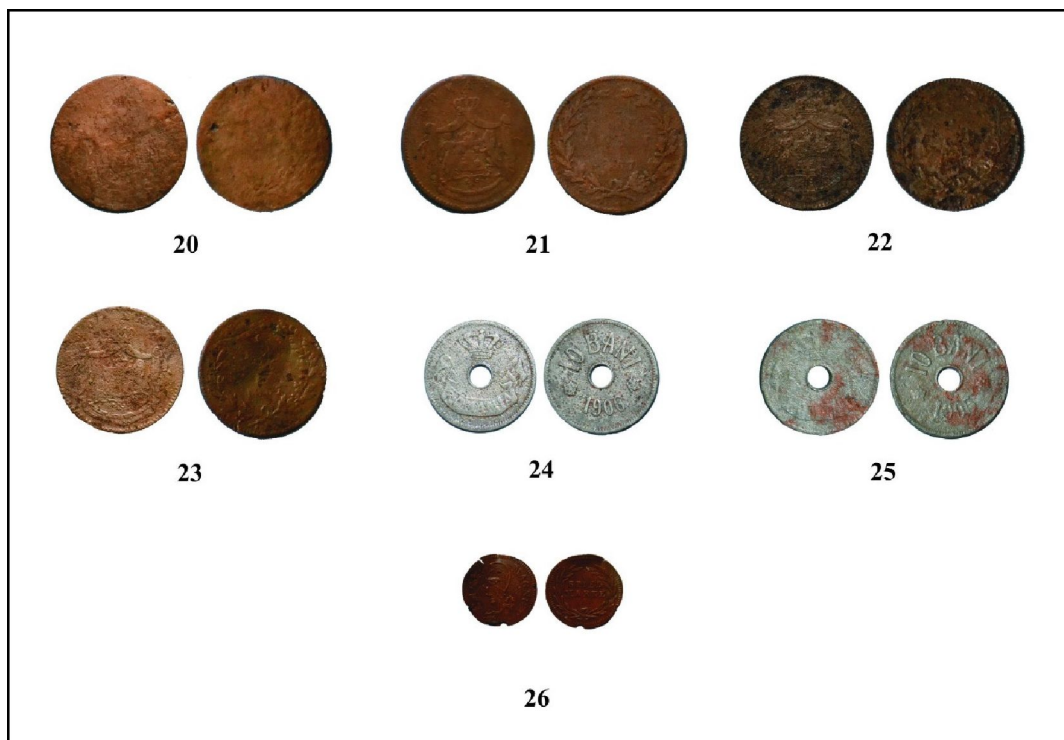


Pl. III. Monede descoperite la Roman, punctul „La Bibliotecă”, în anii 2012-2013 (Cat. nr. 1-9).





Pl. IV. Monede descoperite la Roman, punctul „La Bibliotecă”, în anii 2012-2013  
(Cat. nr. 10-19).



Pl. V. Monede descoperite la Roman, punctul „La Bibliotecă”, în anii 2012-2013  
(Cat. nr. 20-26).