

# DESCOPERIRILE MONETARE DIN AȘEZAREA DACICĂ DE LA BRAD

DE

VASILE URSACHI și VIRGIL MIHĂILESCU-BÎRLIBA

Stațiunea arheologică de la Brad (com. Negri, jud. Bacău) a fost depistată în urma unor cercetări de teren întreprinse în anul 1962 și care, chiar din 1963, a început a fi explorată sistematic. Situat pe terasa stângă a Siretului, la aproximativ 25 km nord de Bacău, cam la jumătatea distanței dintre acest oraș și Roman, monumentul respectiv este alcătuit din două zone distincte: prima, constituită dintr-un muntec natural, amenajat și fortificat artificial, care deține pe o suprafață de aproape 7 000 m<sup>2</sup> cele mai consistente urme de locuire, și — separată printr-un șanț adinc —, a doua, mult mai mare (peste 25 000 m<sup>2</sup>), pe care s-a extins așezarea dacică în vremea sa de maximă înflorire<sup>1</sup>. Din examinarea planului general al complexului de la Brad<sup>2</sup>, reiese că și acesta se încadrează în seria de cetăți dacice tipice, caracterizată prin forma elipsoidală a terenului ocupat și amplasarea *acropolei* într-unul din focare<sup>3</sup>. În acest din urmă loc, dominant și cel mai bine întărit, straturile de cultură au o grosime de peste 3 m și acoperă un mare interval de timp: neo-eneolitic (Precucuteni III, Cucuteni A și A—B), perioada de tranziție la Epoca Bronzului, culturile Monteoru IC<sub>2</sub>—Ia și Noua, Hallstatt B, La Tène și Evul Mediu (o necropolă din secolele XVI—XVIII). Aglomerarea diferitelor vestigii pe un spațiu restrâns, ca și dimensiunile complexelor, au complicat în mare măsură procesul de cercetare arheologică<sup>4</sup>.

După cum s-a precizat, stratul de cultură La Tène (geto-dac) de pe *acropole* are o grosime medie de 2 m și este alcătuit din patru niveluri, fiecare cu mai multe faze de locuire<sup>5</sup>: I. Stratul hallstattian este suprapus de primul nivel dacic (sfârșitul secolului IV — începutul secolului III î. de H.), constituit dintr-un pământ negricios, dens, cu resturi de locuințe sau vetre și fragmente ceramice, gros de 0,05—0,25 m. II. Al doilea nivel, care nu depășește 0,30 m grosime, datorită chirpicului ars are o culoare roșietică și este mai bogat arheologic (ceramică și oase de animale) decât cel precedent: s-au surprins și urmele a patru bordeie ovale, puțin adâncite (?)<sup>6</sup>. A fost datat în secolele III—II î. de H. III. Nivelul a fost atribuit cronologic secolelor II—I î. de H. și se caracterizează printr-o locuire și mai intensă (o grosime medie de 0,60 m), marcată prin locuințe suprapuse (lutuiei, vetre și lemne carbonizate) și abundența de materiale descoperite (ceramică, unelte, podoabe, oase de animale). S-au găsit și resturile unei locuințe — „palat” de mari dimensiuni, dreptunghiulară într-o primă fază, și, care, va primi o absidă în partea sa nord-vestică, într-o a doua fază, când, se presupune, capătă o funcționalitate religioasă mai clară. IV. Cel mai bine mobilat arheologic este ultimul nivel, care atinge 1,10 m grosime și se întinde temporal în secolul I d.H. și la începutul celui următor. Ilustrind o locuire de scurtă durată, în ultima fază a nivelului s-a constatat și existența rămășițelor unor colibe, construite pe un strat de prundiș.

În sfârșit, aparținând tot stratului La Tène (nivelurile III și IV), trebuie să semnalăm și apariția unui sanctuar, datat în secolele I î. de H. — I d.H., care, se pare că, a cunoscut trei etape de

<sup>1</sup> V. Ursachi, *Cercetări arheologice efectuate de Muzeul de istorie din Roman în zona rîurilor Siret și Moldova*, în *Carpica*, 1, 1968, p. 171—184; idem, *Contribuții la problema așezărilor dacice de pe valea Siretului*, în *Mem.Antiq*, 1, 1969, p. 105 și urm.; idem, *Cetatea dacică de la Brad*, rezumatul tezei de doctorat, Universitatea „Al. I. Cuza”, Iași, 1986, p. 1 și urm.; idem, *Fortificații dacice pe Valea Siretului*, în *Carpica*, 18—19, 1986—1987 (1987), p. 33—40; idem, *Cetatea dacică de la Brad*, în *Thraco-Dacica*, 8, 1987, 1—2, p. 100 și urm.

<sup>2</sup> Idem, în *Carpica*, 18—19, 1986—1987 (1987), fig. 2.

<sup>3</sup> V. Pârvan, *Getica. O protoistorie a Daciei*, București, 1926, p. 474.

<sup>4</sup> V. Ursachi, *Cetatea dacică de la Brad*, rezumatul tezei de doctorat, p. 2; idem, în *Thraco-Dacica*, 8, 1987, 1—2, p. 102—103.

<sup>5</sup> *Ibidem*, p. 103—105; idem, *Cetatea dacică de la Brad*, rezumatul tezei de doctorat, p. 3.

<sup>6</sup> V. Neamțu, *Hulle et demi-hulle. Un problème de terminologie*, în *AJIAI*, XXV/1, 1987, p. 9—16.

construcție (1. Plan rectangular, cu orientare SSE—NNV. 2. Pe latura sa nord-vestică s-a adăugat un edificiu absidal. 3. Se transformă într-un monument circular, care avea 40—46 coloane de lemn)<sup>7</sup>.

Încheind expunerea datelor arheologice de esență, desprinse din cercetările efectuate pînă acum, să vedem însă, de această dată, în ce măsură pot fi ele confirmate după o nouă analiză numismatică. În cursul campaniilor de săpături, desfășurate de-a lungul mai multor ani în cetățuia de la Brad, s-au recoltat 31 de monede antice. Piesele monetare respective, deși nu toate identificabile, acoperă un mare interval de timp, cuprins — cu aproximație — între secolele IV î. de H. și I d.H., ceea ce ar corespunde *grosso-modo* cronologiei determinate arheologic. Ele sînt în cea mai mare parte de argint (23—25 ex., dintre care 2—4 ex. *fourrées*)<sup>8</sup>. Iată și lista monedelor descoperite, descrise de altfel detaliat în *Catalogul* (A), care încheie studiul nostru: 1 AE din secolul IV î. de H. (*Histria?*); 1 AE din secolele III—I î. de H. (?) (*nord-pontică?*); 1 AR din secolul I î. de H. (*Byzantion*); 5 ex. geto-dacice (*Virteju-București*); 14 AR romani republicani (129—32/31 î. de H.); 2 AR *Augustus*; 1 AE *Nero*; 2 AR romani imperiali din secolul I; 1 ex. (*fourrée?*) și 1 AE (colonial) romani imperiali timpurii; 2 AE neidentificabili (geto-dacice?).

Studiate prin prisma contextului arheologic în care au fost găsite, la prima vedere monedele de la Brad nu aduc revelații semnificative, intrucît ele nu au apărut — excluzînd cîteva situații neconcludente (vezi în *Catalogul* A, nr. 6, 14, 17, 28 și 31) —, în complexe închise. Astfel, triobolul presupus histrian, și datat în secolul IV î. de H., are o proveniență nesigură, ținînd seama de recuperarea sa întimplătoare pe „Cetățuie” (nr. 1 din *Catalogul* A). Nici în cazul piesei nord-pontice (nr. 2) nu avem asigurată datarea sa în secolele III—I î. de H., atît datorită perforării și extremei uzuri din vechime, cît și apariției în ultimul nivel (IV), ceea ce pune sub semnul întrebării prelungirea perioadei sale de circulație și chiar timpul de emisie. Tetradrahma postumă a lui Lysimach, bătută la Byzantion în vremea lui Mithridates VI Eupator (70—60 î. de H.), s-a ivit în strat, la o adîncime, care atestă apartenența sa la nivelul III, ceea ce, în ansamblu, nu contrazice datarea acestuia (secolele II—I î. de H.). Un lot oarecum compact îl reprezintă cele 5 piese autohtone de tip *Virteju-București*. Ele au fost confecționate dintr-un aliaj cu un mic conținut de argint, două exemplare pîrînd a fi *fourrées*, fapt care nu constituie neapărat o surpriză. Ceea ce însă ne frapează sînt adîncimile pînă la care apar asemenea monede: între 0,40 și 2,50 m. Deci, ținînd seamă de aceasta, ar trebui să conchidem că emisiunile *Virteju-București* de la Brad sînt prezente atît în nivelurile IV—II, cît și, aparent inexplicabil, chiar în nivelul I. Menționăm totodată că, potrivit unor opinii<sup>9</sup>, tipul monetar respectiv a fost datat în ultima parte a secolului II și în primele decade ale secolului I î. de H. Pe de altă parte, în cadrul unei cronologii mai scurte, am înclinat să admitem că baterea monedelor *Virteju-București* a avut loc în secolul I î. de H., cu precădere spre sfîrșitul său, rămînerea lor în circulație putîndu-se prelungi și ulterior<sup>10</sup>. Așa s-ar putea explica mai convingător persistența lor și în nivelul IV (secolul I d. H.), cînd se întîlnesc alături de piese române republicane și imperiale timpurii. Prin urmare, surprinderea unor monede — atribuite cronologic unui nivel superior —, în nivelurile inferioare, implică ori revizuirea datării acestora, ori avansarea unor alte rezolvări. De altfel, spre aceeași concluzie ne conduce și studiul celorlalte categorii monetare găsite în cetățuia de la Brad. Cel mai bine reprezentat la Brad este grupul de monede romane republicane (14 ex.). Din piesele monetare recoltate în condiții sigure, 12 au apărut între 0,40 și 1,00 m adîncime, deci în nivelul IV (secolul I d. H.) și doar două ar putea aparține fazei finale a nivelului III. Și ultima categorie de monede prezentă în stațiunea noastră, cea romană imperială timpurie, susține observațiile de mai sus. S-au înregistrat pînă acum 7 asemenea exemplare, apărute la adîncimi variabile, între 0,40 și 1,25 m; subliniem că cea mai recentă monedă datată sigur (*Nero*) s-a ivit, poate contrar așteptărilor, în extremitatea de jos a nivelului (—1,25 m).

În urma acestei treceri în revistă a materialului numismatic obținut la Brad, socotim că a venit momentul să rezumăm și cîteva din observațiile finale care rezultă: 1. Este evidentă aglomerarea descoperirilor monetare în ultimul nivel (IV), unde numărul lor poate fi aproximat la 20 ex. (64,51%); în nivelul anterior (III) cantitatea de monede apărută este mult mai scăzută (5 ex., reprezentînd 16,70%), dar nu poate fi subestimată<sup>11</sup>. 2. Faptul că monede dintre cele mai tirzii s-au găsit în sol la mari adîncimi, corespunzătoare primelor niveluri, poate fi explicat atît prin reamenajările și implicit, deranjamentele care s-au petrecut pe *acropole* de-a lungul etapelor succesive de locuire, cît și printr-o posibilă restrîngere cronologică a nivelurilor. 3. După cum s-a văzut, nivelul IV a dat 20 de monede: 1 ex. grecesc nord-pontic, din secolele III—I î. de H. (nr. 2), 1 ex. *Virteju-Bu-*

<sup>7</sup> V. Ursachi, în *Thraco-Dacica*, 8, 1987, 1—2, p. 105—106; idem, *Sanctuarul din cetatea dacică de la Brad, comuna Negri, județul Bacău*, în *MemAntiq*, 12—14, 1980—1982 (1986), p. 93 și urm.

<sup>8</sup> Metalul monedelor nu poate fi totdeauna precizat cu certitudine, deoarece în unele cazuri sînt exemplare *fourrées*, ceea ce impune luarea în discuție și a altor parametrii, cum ar fi nominalul, greutatea, diametrul etc.

<sup>9</sup> I. Winkler, *Zur relativen Chronologie der geto-dakischen Münzen*, în *AAC*, 10, 1968, 1—2, p. 112—115; C. Predă, *Monedele geto-dacilor, București*, 1973, p. 245; idem, *Monedele getice de tip Virteju-București*, în *SCN*, 5, 1971, p. 75.

<sup>10</sup> C. Moisil, *Monetele dacilor*, în *BSNR*, 15, 1920, 35—36,

p. 7; V. Mihăilescu-Bîrliba, *Dacia răsăriteană în secolele VI—I î.e.n. Economie și monedă*, Iași, 1990, p. 78—79.

<sup>11</sup> Nu am antrenat în calculele noastre și piesele de la nr. 1, 13, 30 și 31 din *Catalogul* A.

curești (nr. 8), 11 ex. romane republicane, eșalonate între 129 și 32/31 î. de H. (nr. 9, 11—12, 14—18 și 20—22), 2 ex. de la Augustus (nr. 23—24), 1 ex. de la Nero (nr. 25), 3 ex. romane imperiale timpurii (nr. 26—28) și o piesă colonială imperială timpurie (nr. 29). Arheologic, nivelul a fost datat în secolul I î. de H. și la începutul celui de-al doilea. Așa stînd lucrurile, trebuie să admitem că, cel puțin în cazul de față, monedele anterioare celor imperiale timpurii (în număr de 13!) continuă să parvină și să circule în spațiul geto-dac în tot cursul veacului întâi. De altfel, această concluzie poate fi extinsă nu numai asupra regiunii est-carpătice, așa cum s-a relevat și cu alte ocazii<sup>12</sup>. Și penultimului nivel (III) îi pot fi atribuite câteva descoperiri monetare: 1 ex. grecesc din 70—60 î. de H. (nr. 3), 2 ex. Vîrteju-București (nr. 6—7) și 2 ex. romane republicane, datate între 104 și prima jumătate a secolului I î. de H. (nr. 10 și 19). Chiar potrivit cronologiei „lungi”, corespunzînd pieselor monetare de mai sus<sup>13</sup>, datarea arheologică a nivelului (secolele II—I î. de H.) nu i se suprapune pe deplin. Mai mult, alte considerații numismatice, menționate anterior<sup>14</sup>, fac posibilă „îngustarea” perioadei în care apar și circula tipurile amintite. Așa că, ținînd seama și de grosimea depunerilor, care nu depășește 0,60 m, se poate aprecia că nivelul III nu are asigurată în totalitate datarea în secolele II—I î. de H.

În acest stadiu al discuției privind situația arheologico-numismatică de la Brad, este bine venit momentul să ne îndreptăm atenția și asupra celorlalte așezări La Tène din Dacia. Înregistrarea și analizarea descoperirilor monetare din aceste stațiuni, întreprinsă recent în cadrul a două lucrări<sup>15</sup>, au făcut posibile desprinderea citorva concluzii, de mare utilitate și la clarificarea cazului de față: 1. Cea mai mare cantitate de monedă, găsită în așezările din Dacia preromană, provine din spațiul est-carpatic, cu un total de peste 914 ex., reprezentînd 68,26% din totalul emisiunilor. 2. Dintre stațiuni, se detașează cu precădere Poiana, ale cărei descoperiri monetare constituie 77,57% (peste 709 ex.) din totalul monedelor catalogate pentru aria est-carpatică și peste jumătate (52,95%) din totalul general privind întreaga Dacie. La Brad, procentajele corespunzătoare sînt mult mai scăzute, de 3,32 și, respectiv, 2,25. Însă, la Poiana, ca și în alte cazuri, procentajele sînt augmentate de tezaure, ceea ce nu se întîmplă și la Brad. 3. De asemenea, s-a putut distinge cu ușurință faptul că masa principală a monedelor din așezările Daciei este alcătuită din denari romani republicani (990 ex., reprezentînd 73,94%), din nou, fiind posibilă constatarea că, cea mai mare cantitate provine tot din Dacia răsăriteană (823 ex., adică 90,04% din totalul pieselor din zona menționată sau 61,46% din totalul general). Și la Brad, după cum am văzut, monedele romane republicane alcătuiesc nucleul descoperirilor (14 ex., adică 45,16%), cu toate că acesta se situează cu mult sub nivelul atins în spațiul răsăritean, dar ceva mai aproape de cel corespunzător întregii Dacie. 4. Materialele arheologice din așezările cu durată cea mai întinsă, și care sînt susceptibile de a preciza reperatele cronologice, indică existența unui *hiatus*<sup>16</sup>, plasat în timp aproximativ în secolul I î. de H., mai sigur înainte de jumătatea acestui veac. În consecință, deoarece și la Brad este vădită o asemenea lacună, nivelului III îi poate fi restrînsă datarea între jumătatea secolului I î. de H. și, posibil, chiar începutul primului secol al erei creștine.

O altă chestiune pe care o ridică descoperirile monetare de la Brad este cea a semnificației lor pentru economia locală a acelor vremuri. Se știe că pătrunderea monedei în estul Daciei reprezintă un proces lent, desfășurat treptat și neritmic într-o primă etapă, accelerat mai apoi, pe măsură ce ne apropiem de sfîrșitul erei vechi și începutul celei noi. În elucidarea fenomenului un rol însemnat îl are raportul monedă-an, care însă este destul de scăzut pentru a putea susține existența unei reale circulații monetare și, deci, a unei economii bănești în tot spațiul Daciei de răsărit. Repartiția geografică a descoperirilor monetare a reliefat totuși concentrarea acestora îndeosebi pe cursul inferior al Siretului. Întrucît considerăm inadecvată tratarea acestei probleme uniform în timp și spațiu, trebuie să acceptăm că apariția și dezvoltarea circulației, ca și a economiei monetare, au avut loc numai în anumite regiuni ale Daciei și, de asemenea, doar într-o anumite secvență de timp<sup>17</sup>. Revenind la Brad, cele 31 de piese apărute pînă azi nu par a fi concludente din punct de vedere cantitativ dacă luăm în considerare durata de locuire a stațiunii. Însă, dacă socotim, potrivit opiniei lui M. Crawford<sup>18</sup>, că o descoperire actuală reprezintă aproximativ 1 000 de exemplare care au existat în trecut, situația se modifică într-o oarecare măsură. Înlăturînd pentru moment rezervele care trebuie păstrate în legătură cu o asemenea evaluare a reprezentativității descoperirilor antice, cele 31 ex. de la Brad pot fi socotite că reprezintă resturile a nu mai puțin de 31 000 ex., care ar fi

<sup>12</sup> V. Mihăilescu-Bîrliba, *La monnaie romaine chez les Daces orientaux*, București, 1980, p. 41—43; idem, *Dacia răsăriteană în secolele VI—I î.e.n. Economie și monedă*, p. 99—113, 118 și urm.

<sup>13</sup> Vezi nota 9.

<sup>14</sup> Cf. notele 10 și 12.

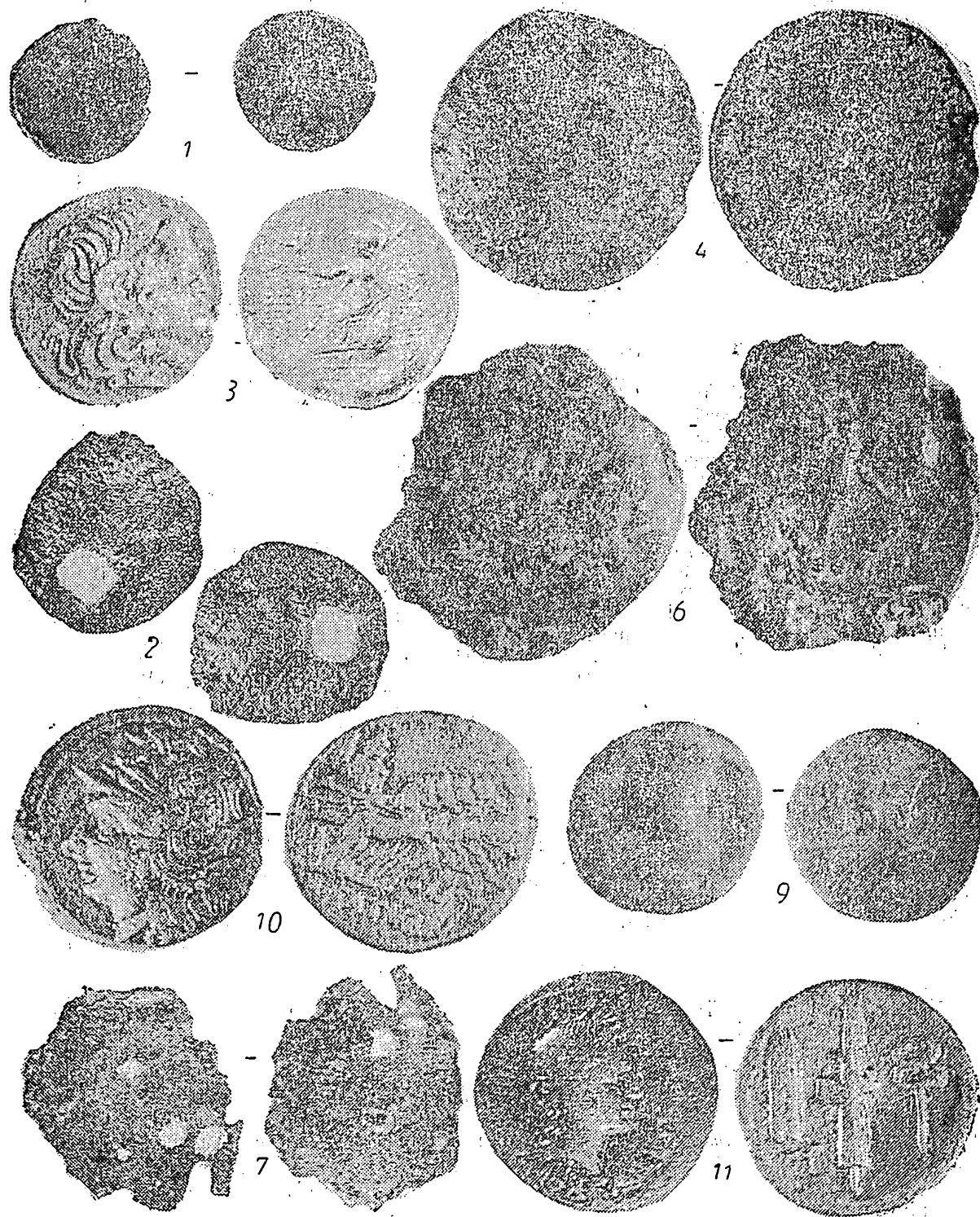
<sup>15</sup> V. Mihăilescu-Bîrliba, *op. cit.*, p. 105—106 și tab. 6, p. 100—104; idem, *Les dates numismatiques et la chronologie des sites de type La Tène de la Dacie*, comunicare susținută

la al XII-lea Congres Internațional de Științe Pre- și Proto-istorice, Bratislava, 1—7 septembrie 1991.

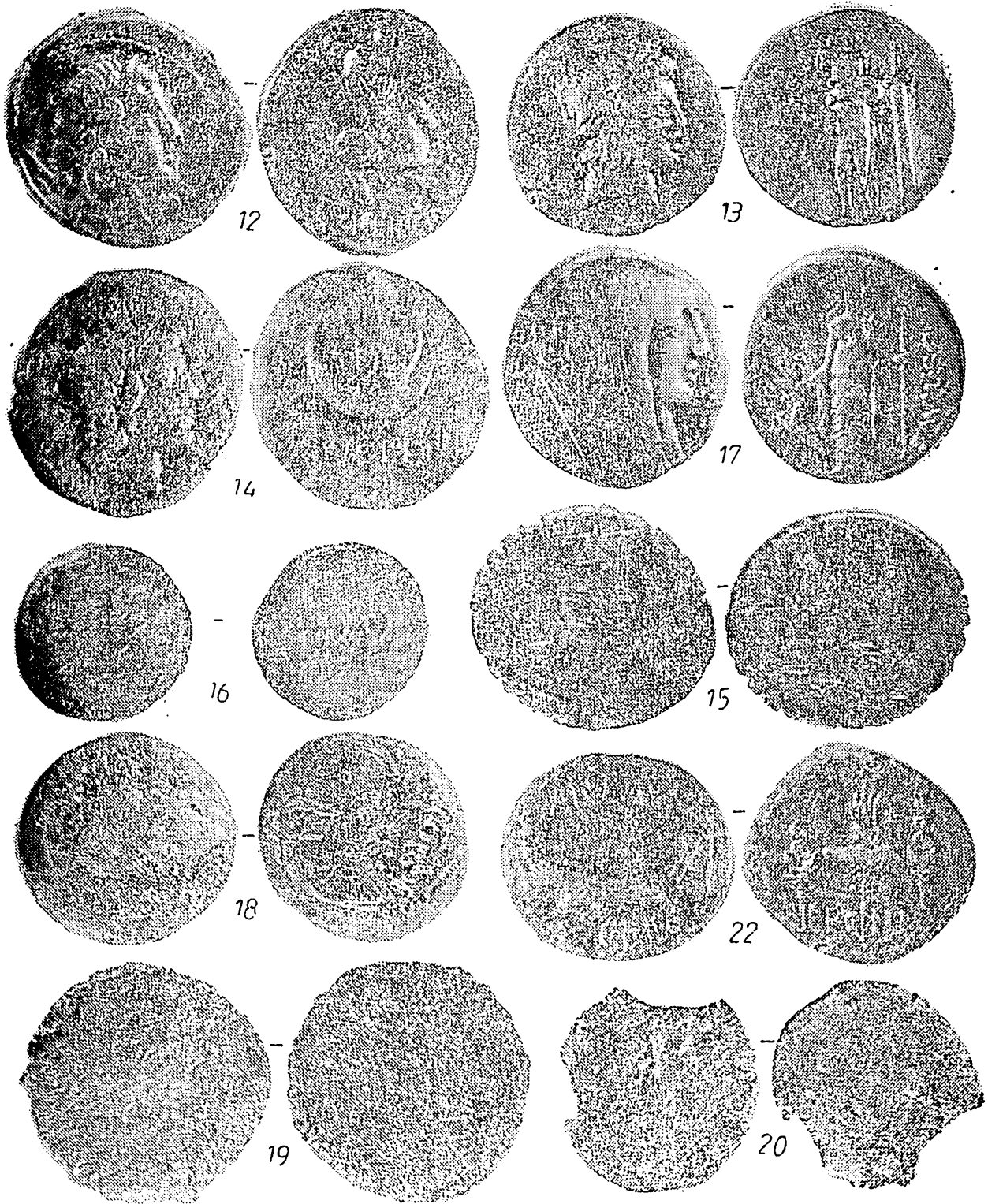
<sup>16</sup> Vezi și M. Babeș, *Problèmes de la chronologie de la culture gèto-dace à la lumière des fouilles de Cîrlomănești*, în *Dacia*, N.S., 19, 1975, p. 125—139.

<sup>17</sup> V. Mihăilescu-Bîrliba, *Dacia răsăriteană în secolele VI—I î.e.n. Economie și monedă*, p. 118—120.

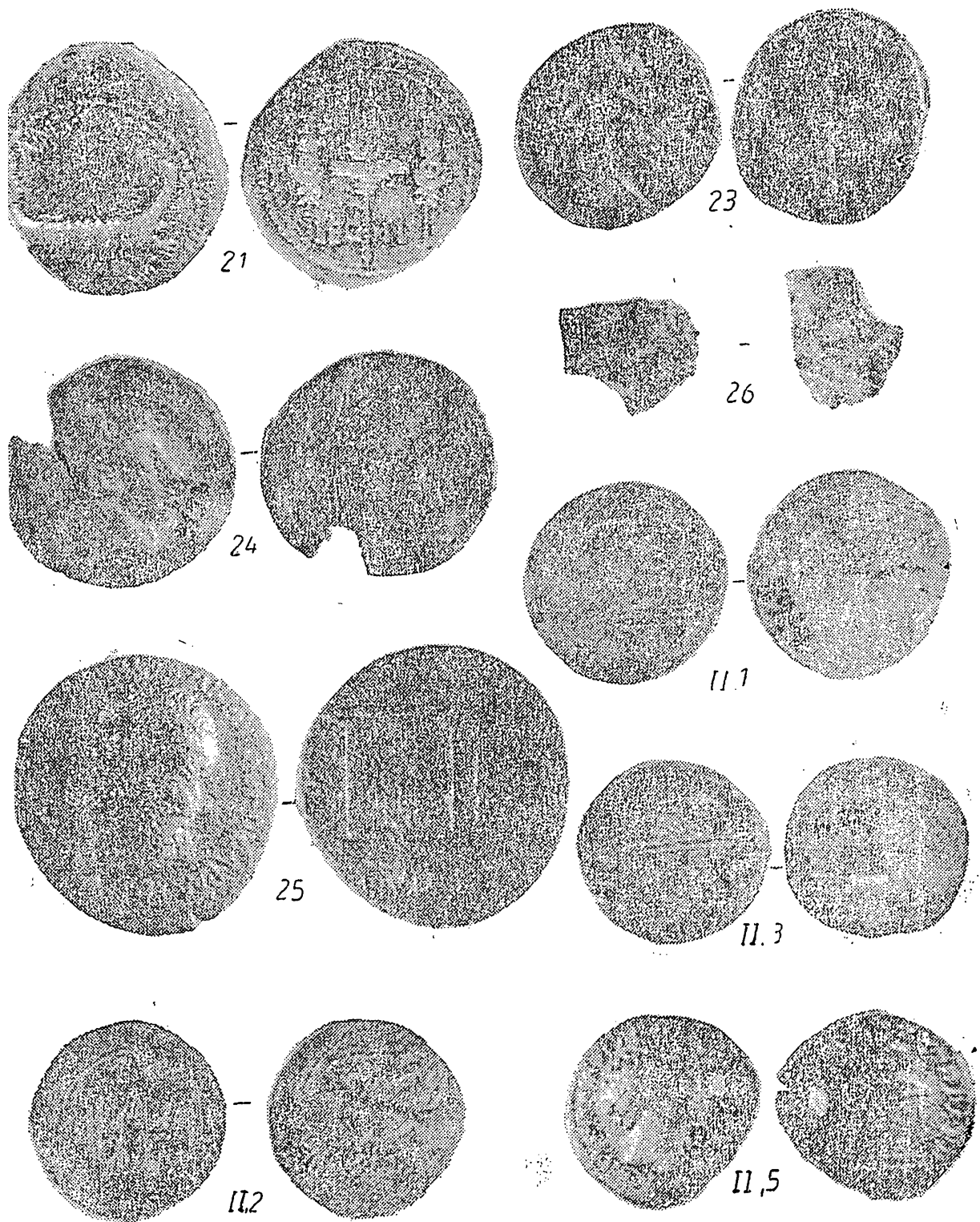
<sup>18</sup> M. H. Crawford, *Coinage and Money under the Roman Republic. Italy and the Mediterranean Economy*, London, 1985, p. 348.



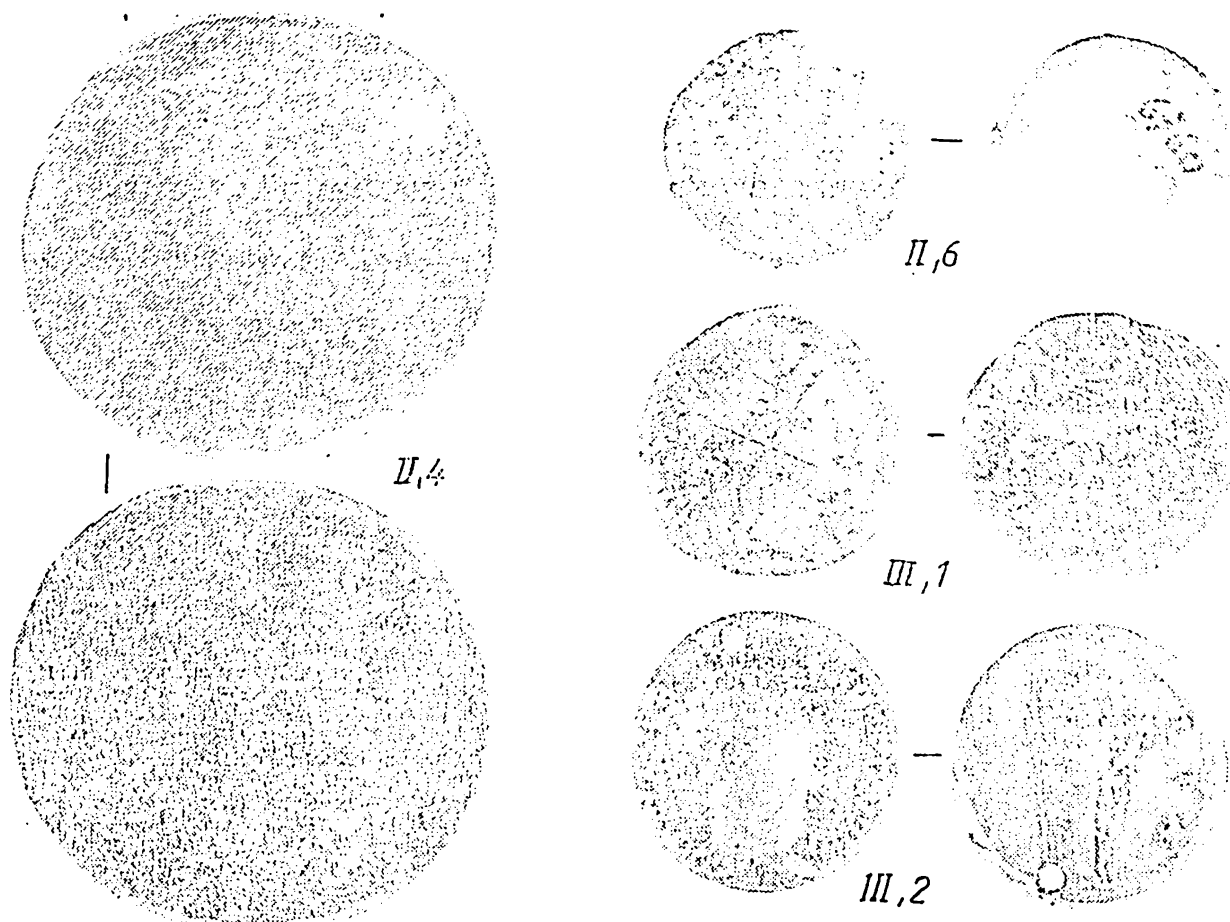
Pl. I. Monede din așezarea dacică de la Brad (numerele corespund cu cele din *Catalogul A*).



Pl. II. Monede din așezarea dacică de la Brad (numerele corăspund cu cele din *Colecțiul A*).



Pl. III. Monede din așezarea dacică de la Brad (21, 23, 24—26) și din împrejurimi (II, 1—3, 5); numerele corespund cu cele din *Cataloagele A și B*.



Pl. IV. Monede găsite în împrejurimile așezării de la Brad (numerele corespund celor din *Catalogul B*).

foșt utilizate în cotătuie de-a lungul vremii. În cursul a aproape patru secole raportul monedă-an ar fi în acest caz de peste 77 piese/an, ceea ce iarăși ni se pare insuficient pentru a admite prezența aici a unei circulații monetare. Dacă însă, luăm în discuție numai cele 25 de piese găsite sigur în ultimele două niveluri, raportul monedă-an ajunge la 125 — apreciind că nivelurile III și IV acoperă secolele I i. de H. și I d.H. — sau, chiar peste 166, în cazul cînd durata acestor niveluri poate fi redusă la a doua jumătate a secolului I i. de H. și de-a lungul celui următor. De această dată, am putea accepta existența unei economii monetare incipiente în așezare; mai mult, ritmul de pătrundere și viteza de circulație a monedelor nu au fost tot timpul aceleași, fiind de presupus accelerări în secolul I și, mai ales, spre sfîrșitul său.

Pe de altă parte, în alt context, nu putem omite și însemnătatea pe care o are pentru veridica apreciere a constituirii și dezvoltării centrelor protourbane gradul de evoluție a economiei monetare<sup>19</sup>. Ne gîndim îndeosebi la extinderea pe care a luat-o într-o etapă tirzie așezarea de la Brad și care coincide cu amplificarea descoperirilor monetare din nivelul corespunzător.

Bineînțeles, pentru ca astfel de considerații să capete un grad sporit de credibilitate, soluționînd efectiv problematica complexă înfățișată, se impun noi și mai aprofundate investigații asupra relației dintre documentele arheologice și cele numismatice, rezultate în urma explorării așezărilor La Tène din Dacia<sup>20</sup>.

★


<sup>19</sup> C. Haselgrove, *External Trade as a Stimulus to Urbanisation*, în *Oppida in Barbarian Europe*, ed. de B. Cunliffe și T. Rowley, BAR, Sup. S. 11, Oxford, 1976, p. 26—31, 40 și 43; Fr. Audouze și O. Buchenschutz, *Villes, villages et campagnes de l'Europe celtique. Du début du II<sup>e</sup> millénaire à*

*la fin du I<sup>er</sup> siècle avant J.-C.*, Ligugé, Poitiers, 1989, p. 311—320; V. Mihăilescu-Bîrliba, *op. cit.*, p. 123—124.

<sup>20</sup> Ținînd seama de implicațiile amintite, fără o corectă și minuțioasă observație de teren acest deziderat nu va fi ușor de atins.

Cu acest prilej publicăm și câteva descoperiri monetare provenite din împrejurimile stațiuni de la Brad (*Catalogul B*). Fără a ridica vreo dificultate în identificare, în două cazuri pot reprezenta resturile unor tezaure pierdute; la rindul lor, pot contribui într-o măsură sporită la formarea unei imagini de ansamblu asupra zonei studiate.

#### A. CATALOGUL MONEDELOR DESCOPERITE ÎN AȘEZAREA DE LA BRAD

1. AE (triobol?). ♂; 1,78 g; 13 mm; foarte slab conservată. *Histria* (?). Pick, p. 154; secolul IV î. de H. Descoperită în anul 1972 pe „Cetățuie” (*passim*). MIRoman. N. Inv. 10523.
2. AE (triobol?). ?; 1,68 g; 17 × 16 mm; foarte slab conservată, perforată din antichitate. Posibilă emisiune nord-pontică. Descoperită în anul 1973, în S X, caroul 2, la 0,95 m adâncime. MIRoman. N. Inv. 9158.
3. AR. †; 14,54 g; 34 × 33 mm; bine conservată, ușor trecută prin foc. *Byzantion*. Monograma . H. Seyrig, în *Essays in Greek Coinage Presented to Stanley Robinson*, Oxford, 1967, pl. 24/16; emisiune postumă a lui Lysimach (inceputul secolului II î. de H.); M. Price, în *NC* 7, 8, 1968, p. 9–10 și pl. IV/27 (tipul 4, datat de pe la 70 până la 60 î. de H.); emisiune postumă a lui Lysimach din vremea lui Mithridates VI Eupator. Descoperită în anul 1986, în S XXXI, caroul 4, la 1,80 m adâncime. MIRoman. N. Inv. 21 987.
4. AR. (fourrée). †; 4,41 g; 21 mm; scyphată; foarte corodată în prezent, pare a fi din bronz. *Virteju—București*. Descoperită în anul 1963, în S I, careul 24 V, la 2,50 m adâncime. MIRoman. N. Inv. 7859.
5. AR. Foarte slab conservată s-a rupt în mai multe fragmente (9–10); argint de calitate inferioară. *Virteju—București*. Descoperită în anul 1969, în S V, caroul 14, la 2,30 m adâncime. MIRoman. N. Inv. 8893.
6. AR. ?; 5,94 g; 23 mm; foarte slab conservată, are câteva mici fragmente lipsă; argint de calitate inferioară. *Virteju—București*. Descoperită în anul 1973, în S I, caroul 13-B<sub>2</sub>, la adâncimea de 1,80 m, sub lătuiala locuinței cu chirpici. MIRoman. N. Inv. 9150.
7. AE. ?; 0,57 g; aproximativ 17 mm; distrusă, fragmentară și perforată (poate datorită corodării). Pare a fi o emisiune geto-dacă *fourrée* (*Virteju—București*?). Descoperită în anul 1973, în S X, caroul 11-A(cropole), la 1,90 m adâncime. MIRoman. N. Inv. 9152.
8. AR. †; 5,40 g; 23 × 21,5 mm; scyphată; bine conservată, dar ștanța pare să fi fost uzată; trecută prin foc (?). *Virteju—București*. Descoperită în anul 1974, în S/72/3, caroul 2, metrul 3,80, la adâncimea de 0,70 m. MIRoman. N. Inv. 9164.
9. AR. †; 3,30 g; 17 × 16 mm; uzată. *Sex. Iulius Caesar*. Pe revers se află două contramărci (0 și I). Syd., Roma, 476; RRC, Roma, 258, 129 î. de H. Descoperită în anul 1980, în S XXIV, caroul 4, la (m 7) M și adâncimea de 0,70 m. MIRoman. N. Inv. 16 544.
10. AR. →; 3,35 g; 19 × 18 mm; ușor uzată, pare arsă superficial. *L. [Appuleius] Saturninus*; sub cai, marca de control. Syd., Roma, 578, 100–97 î. de H.; RRC, *L. Saturn*, 317/3 a, 104 î. de H. Descoperită în anul 1969, în S X, caroul 9, la 1,40 m adâncime. MIRoman. N. Inv. 9149.
11. AR. ↘; 3,51 g; 19 mm; ușor uzată, pare trecută prin foc. *C. Norbanus*; pe avers, marca de control CXXXXVIII. Syd., Roma, 739, 80 î. de H.; RRC, 357/1b, 83 î. de H. Descoperită în anul 1973, în S X, caroul 9, metrul 17, la adâncimea de 0,70 m. MIRoman. N. Inv. 9147.
12. AR. ↖; 3,13 g; 19 × 18 mm; slab conservată, arsă și lovită cu un dorfn pin pe revers. *P. Crepusius*; pe revers, control-numeral [X]CLXXX. Syd., Roma, 738 a, 82–81 î. de H.; RRC, 361/1 a, 82 î. de H. Descoperită în anul 1973, în S X, caroul 8, metrul 15, la adâncimea de 1,0 m. MIRoman. N. Inv. 9157.
13. AR. ↙; 3,36 g; 17 mm; slab conservată, pare trecută prin foc. *L. [Marcus] Censorinus*. Syd., Roma, 737, 82–81 î. de H.; RRC, 363/1 d, 82 î. de H. Descoperită în anul 1972, în pământul aruncat din S VI (1971). MIRoman. N. Inv. 9148.
14. AR. ♂; 3,75 g; 19 × 18 mm; slab conservată, trecută prin foc. *L. Lucretius Trio*. Syd., Roma, 783, 74 î. de H.; RRC, 390/1, 76 î. de H. Descoperită în anul 1965, în S III, groapa 6. MIRoman. N. Inv. 5907.
15. AR. †; 3,55 g; 19 × 17 mm; slab conservată. *L. Roscius Fabatus*; contramarcă pe avers și pe revers (RRC, II, p. LXVIII/21). Syd., Italia, 915, 58 î. de H.; RRC. *L. Rosci Fabati*, 412/1, 64 î. de H. Descoperită în anul 1971, în S VI, caroul 7, metrul 14, la o adâncime situată între 0,40 și 0,60 m. MIRoman. N. Inv. 9156.
16. AR. ↘; 3,68 g; 16 mm; slab conservată. *Q. Pompeius Rufus*. Syd., Roma, 509; RRC, 434/2, 54 î. de H. (pe avers, RVRVS). Descoperită în anul 1984, în S XXIX, caroul 7, metrul 13, la adâncimea de 0,95 m. MIRoman. N. Inv. 23 565.
17. AR. ♂; 3,94 g; 19 × 17 mm; slab conservată. *L. Hostilius Saserna*. Syd., Roma, 953, 48 î. de H.; RRC, 448/3, 48 î. de H. Descoperită în anul 1975 (A), în S/A, la capătul vestic, deasupra vetrei. MIRoman. N. Inv. 9153.
18. AR. ↙; 3,49 g; 17 × 16 mm; slab conservată, trecută prin foc. *Manius Cordius Rufus*. Syd., Roma, 976 a, 46 î. de H.; RRC, *Mn. Cordius Rufus III. vir.*, 463/1 b, 46 î. de H. Descoperită în anul 1972, în S VIII-A, caroul 4 (la 8 m de S I), la 0,40 m adâncime. MIRoman. N. Inv. 9159.
19. AR. (fourrée). ?; 3,89 g; 19 mm; foarte slab conservată, arsă puternic; ilizibilă. Denar roman republican neidentificabil (*serratos*; prima jumătate a secolului I î. de H.). Descoperită în anul 1965, în S II-s-A, caroul 25, la 1,40 m adâncime. MIRoman. N. Inv. 9154.
20. AR. ?; 2,32 g; 18 mm; complet distrusă (prin polisare?), pare trecută prin foc; ilizibilă; două fragmente lipsă. Are aspectul unui *denar roman republican*. Descoperită în anul 1965, în S II, caroul 7, la adâncimea de 1,20 m. MIRoman. N. Inv. 5908.
21. AR. †; 3,48 g; 20 × 17 mm; bine conservată. *M. Antonius* (LEG II). Syd., Efes, 1216, 32–31 î. de H.; RRC, 544/14, 32–31 î. de H. Descoperită în anul 1965, în S/A. MIRoman. N. Inv. 5906.
22. AR. †; 3,15 g; 18 × 16 mm; bine conservată, ușor trecută prin foc. *M. Antonius* (LEG III). Syd., Efes, 1217, 32–31 î. de H.; RRC, 544/15, 32–31 î. de H. Descoperită în anul 1973, în S X, caroul 5, la adâncimea de 0,40 m. MIRoman. N. Inv. 9161.
23. AR. →; 3,70 g; 19 × 17 mm; slab conservată, arsă. *Augustus*; av. [C]AESAR DIVI. F.; rv. [I]MP XI [I] ?; BMC, 481, 11–9 î. de H. (tipul este absent, atât în RIC, cât și la J.-B. Giard). Descoperită în anul 1976, în S XIII, caroul 2, la 0,70 m adâncime. MIRoman. N. Inv. 10 545.
24. AR. ?; 2,55 g; 21 × 19 mm; foarte slab conservată, trecută parțial prin foc; lipsă un fragment; ilizibilă. *Augustus*. Descoperită în anul 1972, în S IX/A. MIRoman. N. Inv. 9192.
25. AE (as). ♂; 8,81 g; 26 × 25 mm; slab conservată. *Nero*. Monedă hibridă: BMC, 276, nota 391 și RIC, 440. Descoperită în anul 1973, în S X, caroul 8, metrul 14,5, la adâncimea de 1,25 m. MIRoman. N. Inv. 9145.
26. AR. Fragment dintr-un denar foarte slab conservat. Se pare că face parte din aceeași serie de monede, care alcătuiesc tezaurul de la Bozieni (cf. M. Chițescu, V. Ursache, în *SCIV*, 17, 1966, 4, p. 703–707); secolul I d.H. (?). Descoperită în anul 1972, în S VIII A, caroul 4 (la 8 m de S I), la 0,40 m adâncime. MIRoman. N. Inv. 9160.
27. AR. Denar asemănător cu cel de la numărul precedent; fragmentar (12 buc.). Descoperit în anul 1965, MIRoman. N. Inv. 9162.



28. AE. Monedă complet distrusă, care pare a fi o emisiune romană imperială timpurie (*fourrée?*). Descoperită în anul 1973, în S X, carourile 3—4, în groapa 9. MIRoman. N. Inv. 11 437.

29. AE. Monedă complet distrusă; probabil, colonială imperială timpurie. Descoperită în anul 1972, în S VI, caroul 9, la adâncimea de 1,05 m. MIRoman. N. Inv. 10 543.

30. AE. Monedă complet distrusă, care nu poate fi identificată. Descoperită în anul 1973, în S X, caroul 8-A (crăpote), la adâncimea de 1,70 m. MIRoman. N. Inv. 23 566.

31. AE. Monedă identică cu cea anterioară. Descoperită în anul 1978, în S XX, în bordeiul 2 (groapă ?). MIRoman. N. Inv. 12 321.

## B. CATALOGUL MONEDELOR DESCOPERITE ÎN ÎMPREJURIMI

II. *Brad-sal*. De la țăranii din localitate s-au recuperat mai multe monede, descrise în rândurile de mai jos. Emisiunile din Dyrrhachium par să provină dintr-un tezaur pierdut; și cei doi denari de la Marcus Aurelius pot reprezenta resturile unui tezaur roman imperial.

1. AR. ↗; 3,15 g; 18 mm; bine conservată. *Dyrrhachium* (ΜΕΝΙΣΚΟΣ — ΚΑΛΩΝΟΣ). MIRoman. N. Inv. 6769.

2. AR. →; 3,30 g; 18 mm; bine conservată. *Dyrrhachium* (ΜΕΝΙΣΚΟΣ — ΔΙΟΝΙΣΙΟΥ). MIRoman. N. Inv. 6772.

3. AR. ↘; 3,13 g; 18 × 17 mm; bine conservată. *Dyrrhachium* (ΜΕΝΙΣΚΟΣ — ΔΙΟΝΙΣΙΟΥ). MIRoman. N. Inv. 6771.

4. AE (sestertius). ↘; 24,75 g; 34 × 33 mm; slab conservată. *Traianus*. RIC, II, p. 292, nr. 671, 114—117; Hill, p. 146, nr. 670, anul 115, emisiunea a 21-a. Descoperită întâmplător în anul 1976. MIRoman. N. Inv. 23 564.

5. AR. ↑; 2,81 g; 18 × 17 mm; bine conservată, dar perforată din antichitate. *Marcus Aurelius*. RIC, III, p. 218,

nr. 59, decembrie 162 — decembrie 163. MIRoman. N. Inv. 6768.

6. AR. ↓; 2,35 g; 17 mm; bine conservată, dar are lipsă un mic fragment. *Marcus Aurelius*. RIC, III, p. 244, nr. 406, 179 (primăvară — decembrie). MIRoman. N. Inv. 6760.

III. *Călinești*, com. Negri, jud. Bacău.

1. AR. →; 3,75 g; 17 × 16 mm; puțin uzată. *C. Allius Bala*. Syd., Roma, 595, 93 i. de H.; RRC. 336/1 a, 92 i. de H. Descoperită în anul 1973 lângă biserica satului, în rîpa de la marginea drumului spre Brad. MIRoman. N. Inv. 9151.

2. AR. ↓; 3,25 g; 17 mm; ușor uzată și perforată. *Hadrianus*. RIC, II, p. 375, nr. 307 (a), 134—138; BMC, Roma, 850, 134—138; Hill, p. 169, nr. 639, 136 a.H., emisiunea a 24-a. Descoperită la suprafața unei așezări din secolele II—III. MIRoman. N. Inv. 9155.

## MONETARY DISCOVERIES IN THE DACIAN SETTLEMENT FROM BRAD

### SUMMARY

During the archaeological excavations from Brad 31 ancient coins have been found: 1 AE of the IV<sup>th</sup> c.B.C. (*Histria?*); 1 AE of the III<sup>rd</sup> — the I<sup>st</sup> c.B.C. (?) (a *North-Pontic* one); 1 AR of Lysimach type issued during Mithridates VI at Byzantium (70—60 B.C.); 5 AR Dacian (*Virtelu-București* type); 14 AR Roman Republican (129—32/31 B.C.); 2 AR *Augustus*; 1 AE *Nero*; 2 AR early Roman Imperial of the I<sup>st</sup> c.A.D.; 1 plated coin (?) and 1 AE (colonial) early Roman Imperial; 2 AE unidentified (Dacians ?).

These monetary discoveries are concentrated in the last level, the fourth (20 copies = 64,51%) and the last but one level, the third (5 copies = 16,70%). We have also noticed that some more recent coins were found deeper, and some issues dated, from a numismatic point of view, from the III<sup>rd</sup> to the second half of the I<sup>st</sup> c.B.C., appear in the last level (IV). So, after the numismatic analysis, the dating of some archaeological levels must be corrected. Therefore, the third level which was dated in the II<sup>nd</sup> — the I<sup>st</sup> c.B.C., can be dated, as a consequence of the numismatic redating, only in the second half of the I<sup>st</sup> c.B.C.

The analysis above is also confirmed by the other discoveries in the settlements La Tène from Dacia. In these settlements a gap has been ascertained. It was between the end of the II<sup>nd</sup> c. and the first half of the I<sup>st</sup> c.B.C.

On the whole, we can appreciate that the monetary discoveries from Brad mean only an incipient stage of the monetary economy; at the same time one can moot the question of existence of a protourban settlement.

The monetary discoveries from Brad are described in the *Catalogue A*. In the *Catalogue B* some similar discoveries, coming from the surroundings of the ancient settlement are presented.

### FIGURE EXPLANATIONS

Pl. I. Coins of the Dacian settlement from Brad (the numbers correspond to those of the *Catalogue A*).

Pl. II. Coins of the Dacian settlement from Brad (the numbers correspond to those of the *Catalogue A*).

Pl. III. Coins of the Dacian settlement from Brad (21, 23, 24—26) and from surroundings (II, 1—3, 5); the numbers correspond to those from the *Catalogues A* and *B*.

Pl. IV. Coins found near the settlement from Brad (the numbers correspond to those of the *Catalogue B*).