

## CERCETĂRI ARHEOLOGICE ÎN AȘEZAREA CUCUTENI A-B DE LA HUȘI

Cu ocazia unor construcții cu caracter obștesc, începute în anul 1959, continuate în anii următori, în centrul orașului Huși, au ieșit la iveală materiale arheologice, dintre care unele neolitice aparținând culturii Cucuteni și altele care provin dintr-o așezare geto-dacică timpurie. Aceste descoperiri se concentrează în triunghiul cuprins între străzile 1 Mai, Al. I. Cuza și Republicii, pe o suprafață de circa 4 ha. În timp ce resturile neolitice au fost scoase la lumină de pe întreaga porțiune susmenționată, materialele aparținând culturii geto-dacice timpurii au fost descoperite numai în partea de NV a acesteia, în raza stradelei Locotenent Mitache<sup>1</sup>.

Locul așezărilor se află pe un teren afectat de clădiri, oferind din acest motiv foarte puține porțiuni virane, accesibile pentru săpături. De aceea s-a efectuat un sondaj de proporții reduse numai într-o porțiune liberă, situată în colțul de NE al curții Băncii Naționale, unde terenul cade într-o ușoară pantă de la NV spre SE, către strada Republicii.

Cercetările au avut loc în noiembrie 1963, cu concursul Muzeului raional « D. Cantemir » din Huși, și au constat dintr-un șanț lung de 11 m și lat de 2 m, orientat NV—SE (fig. 1). Săpăturile, care s-au efectuat în acest loc pînă la adîncimea de 2,8 m, atingînd și solul viu, ne-au permis să deosebim trei straturi cu resturi de cultură materială (fig. 2).

Stratul superior, de culoare cenușie, pe alocuri cu depuneri nisipoase, gros de 0,30—0,50 m, conținea deosebit de bogate resturi moderne și feudale tîrzii, foarte răzleț apărînd și cîte un fragment ceramic aparținînd epocii neolitice. Din acest strat coboară pînă la 0,80, respectiv 0,85 m, două gropi, conținînd, în special în jumătatea lor inferioară, fragmente de cărămidă, provenite, probabil, din construcțiile mai vechi care se aflau pe acest loc<sup>2</sup>. De altfel, partea inferioară a acestui strat este

<sup>1</sup> În afară de aceste materiale, în 1963, la N de Huși, în viile orașului, înspre « Cerdăcul lui Ștefan Vodă », au ieșit la iveală și fragmente ceramice de aspect hallstattian tîrziu — Latène timpuriu. Cît privește așezarea din faza Cucuteni A—B de la Huși, ea nu este izolată în această regiune. Cu ocazia unor periegeze, executate în toamna anului 1963 cu concursul lui Gh. Melinte, directorul Muzeului raional din Huși, am reușit să identificăm încă trei așezări aparținînd aceleiași etape:

Crețeștii de Sus — la Lohan, Oltenești — la Buci și, probabil, Pihnești — Dealul Henciului (toate în raionul Huși).

<sup>2</sup> Potrivit informațiilor primite de la Gh. Melinte, precum și de la alți localnici, cu ocazia construirii clădirii actuale a băncii, în 1938 au fost dărîmate în acest loc (împreună cu sinagoga aflată în capătul de NV al curții) cîteva case de locuit, ridicate la sfîrșitul secolului trecut în locul grajdurilor familiei Cuza, construite în 1820.

marcată aproape peste tot de fragmente de cărămidă. Nu este exclus ca acesta să fi fost nivelul construcțiilor din secolul trecut. Această concluzie o sugerează și faptul că la 0,35 m adâncime s-a sesizat și o porțiune de 2–3 m<sup>2</sup> pavată cu pietre de riu, provenind, probabil, dintr-o curte sau drum pietruit.

Sub acest strat se află o pătură groasă, alcătuită dintr-un sol de culoare neagră, cu foarte puține resturi arheologice, aparținând secolelor XV–XVIII<sup>3</sup>. Cîteva mici

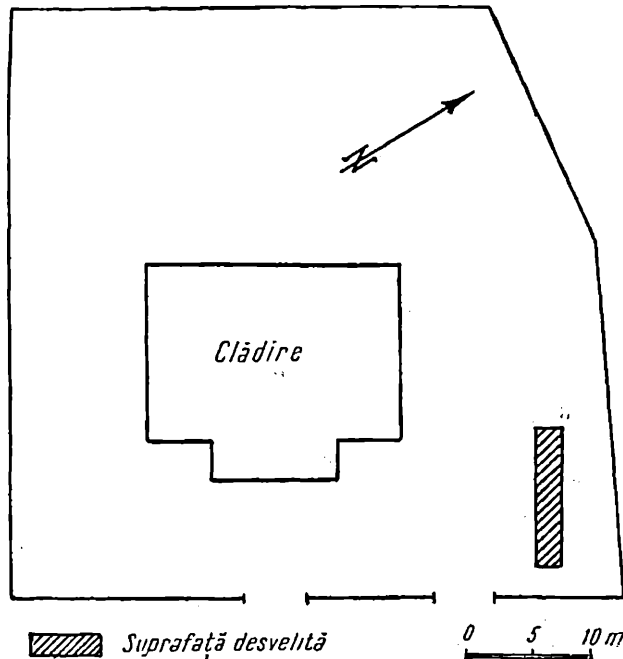


Fig. 1. — Huși. Planul săpăturii din strada Republicii.

fragmente ceramice ar părea să aparțină perioadei prefeudale. Grosimea acestui strat variază între 0,25 și 0,90 m. Stratul al treilea, de culoare cafenie, gros de 0,45–1,30 m, reprezintă depunerea cu resturi neolitice de tip Cucuteni A–B. Acest strat suprapune solul viu lutos-nisipos, de culoare galbenă. Cu ocazia săpării acestui strat a fost secționată și o groapă, puțin adâncită în solul viu, situată la partea inferioară a stratului cu resturi de locuire neolitice.

În secțiunea dezvelită nu am reușit să identificăm nici o locuință cucuteniană. Fragmente de chirpici ars au fost descoperite: totuși destul de numeroase în tot cuprinsul stratului de cultură, în special în partea superioară a acestuia, fără a constitui însă o masă compactă. Acestea provin aproape în întregime din pereți; numai un singur fragment de chirpici ars s-a putut

stabili cu certitudine că aparține podelei unei locuințe. Prin urmare, se poate presupune că secțiunea a fost trasată fie în marginea așezării, dar în imediata apropiere a caselor, fie într-un interval al locuințelor. În momentul de față, pînă la noi cercetări, pare mai probabilă prima variantă, deoarece locul unde s-a efectuat sondajul se situează lângă încrucișarea străzilor Al. I. Cuza și Republicii, deci în extremitatea porțiunii marcate prin descoperirile anterioare.

Trecînd la descrierea materialului descoperit, vom prezenta uneltele de piatră, de os și de corn, încheind cu analiza ceramicii<sup>4</sup>.

Uneltele de piatră sînt puține la număr. Remarcăm cîteva fragmente de rîșniță, un percutor, pietre de șlefuit și cîteva fragmente provenite din lame de silex. Cu ocazia lucrărilor de canalizare, în grădina cinematografului din Huși s-a descoperit și o mică rîșniță, cu frecătorul care-i aparținea, cu urme de vopsea roșie<sup>5</sup>.

Uneltele de os și de corn sînt și ele puține. Din secțiunea săpată provine doar un împungător, lung de 11 cm, lucrat din corn de cerb, precum și alte două fragmente din același material fără vreo urmă de prelucrare. Din descoperirile anterioare provin

<sup>3</sup> Determinarea ceramicii feudale a fost făcută de Al. Andronic, căruia îi exprimăm și pe această cale mulțumirile noastre.

<sup>4</sup> Avem în vedere întotdeauna și materialul descoperit

anterior.

<sup>5</sup> Asemenea frecători de vopsea se cunosc și din alte așezări. Cf. de pildă C. Mătasă, *Frumușica*, București, 1946, p. 86–87, pl. LXII, 450.

însă două unelte, lucrate din corn de cerb, care ne rețin atenția (fig. 3, a-b). Amîndouă fac parte din ramurile laterale inferioare ale coroanei («ramul ochiului» sau «ramul de gheață»)⁶. Prima, descoperită în 1959 în grădina cinematografului, este o piesă ușor curbată de 15 cm lungime, tăiată drept la cele două capete și scobită în interior. Corpul uneltei, în special spre capătul mai îngroșat, prezintă urme de ardere⁷.

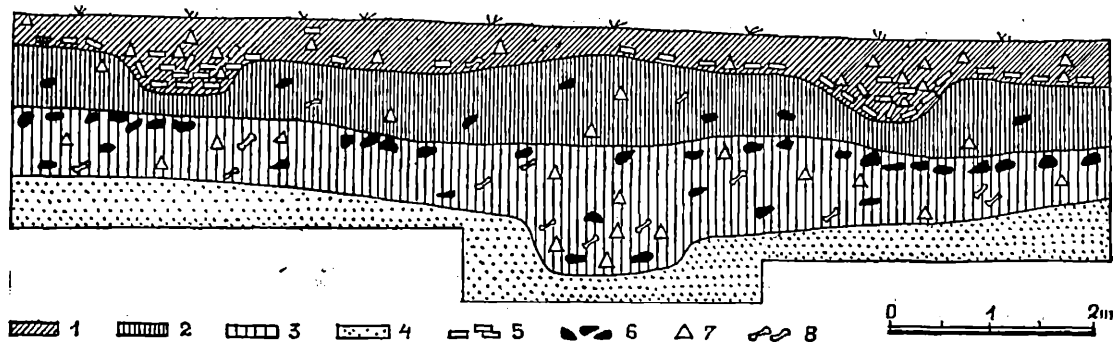


Fig. 2. — Profilul peretelui de NV al secțiunii. 1, strat cenușiu cu resturi de locuire modernă și feudală târzie; 2, strat negru cu urme răzlețe din epoca feudală; 3, strat de cultură neolitic; 4, solul viu lutos-nisipos; 5, cărămidă; 6, chirpici ars; 7, fragmente ceramice; 8, oase de animal.

În jumătatea mai subțire, suprafața exterioară a cornului este netezită. În momentul descoperirii, în interiorul lui s-au constatat urme de vopsea albă. La capătul cu diametrul mai îngust s-a introdus un incisiv de cerb sau de vită cu rădăcina spre interior, rămînînd în afară numai coroana. A doua piesă, asemănătoare, a fost descoperită în 1962 în strada Republicii. Este vorba și în acest caz de un fragment dintr-un corn de cerb lung de 15,5 cm, ușor curbat, scobit în interior, de data aceasta cu depuneri de vopsea galbenă. Spre deosebire de primul exemplar, s-a descoperit numai corpul propriu-zis al instrumentului, lipsind incisivul.

Cele două piese au servit, probabil, ca instrumente pentru pictarea vaselor. Necunoscînd analogii arheologice, am apelat la unele observații etnografice. Piese similare aceloră descoperite la Huși sînt folosite și astăzi în oricare atelier de ceramică populară⁸. În cazul pieselor de la Huși, vopseaua dizolvată a fost introdusă prin deschizătura din capătul mai îngroșat al instrumentului, de unde, prelingîndu-se apoi pe piesa introdusă în capătul opus (poate tot o pană de gîscă, ca și în cazul olăriei populare), vopseaua se transpunea pe

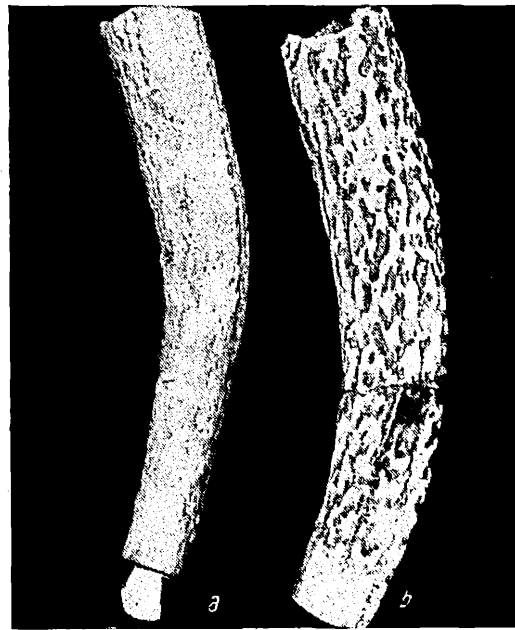


Fig. 3. — Coarne de cerb descoperite la Huși.

⁶ Determinarea o datorăm lui S. Haimovici.

⁷ După părerea lui S. Haimovici, arderea s-a practicat pentru înlesnirea tăierii cornului.

⁸ Așa cum remarcă în legătură cu acesta specialiștii, «desenul cu culoare se face totdeauna cu un instrument caracteristic olăriei populare, cornul. Acesta este un corn

vas. Deocamdată, pînă la noi analogii, este greu de presupus ca incisivul să fi avut vreun rol în transpunerea vopselei. Acesta servea, probabil, numai pentru astuparea orificiului inferior al instrumentului în cazul cînd nu era folosit<sup>9</sup>. Pentru mînuirea mai comodă și mai sigură a uneltei, structura exterioară grosolană a cornului de cerb a fost netezită în porțiunea unde venea în contact cu mîna artistului neolitic. Se pare că acest instrument însuși prin caracterul lui a servit numai la executarea motifelor liniare, a benzilor înguste și a hașurilor, fiind utilizat astfel cu predilecție în etapa Cucuteni A—B. În faza anterioară, chiar dacă a fost folosită această tehnică, rolul cornului s-a redus, probabil, la trasarea liniilor de bordură negre, neputînd fi folosit la transpunerea fondului sau a benzilor mai late. Pentru acestea s-a folosit, probabil, și mai departe penelul. Așa cum reiese din analogiile etnografice și după cum o atestă chiar și descoperirile de la Huși, pentru fiecare culoare s-a întrebuițat o piesă aparte. Aceasta era cu atît mai necesar, cu cît culorile nu se pot amesteca, deoarece au la origine în general oxizi metalici, iar amestecurile dau culori cenușii și reacții neprevăzute la ardere<sup>10</sup>. Cele două piese aduc fără îndoială o nouă contribuție la cunoașterea procesului tehnologic al picturii cucuteniene. Ele atestă, totodată, și o diferențiere mai fină a uneltelor de producție, sesizată și în alte domenii, ca urmare a progreselor obținute de comunitățile omenești în neoliticul tîrziu.

În cea ce privește materialul ceramic, cu prilejul săpăturilor s-au descoperit fragmente de vase uzuale, nepictate, altele, mai fine, provenind de la vase pictate, precum și o altă categorie ceramică, mai puțin numeroasă, de factură Cucuteni C.

Relativ la ceramica pictată, ea aparține stilurilor  $\beta$ ,  $\gamma$  și  $\delta$ . Pasta este de bună calitate, compactă, bine arsă. Culoarea ei este în general roșie-cărmăzie, cîteodată cu nuanțe cenușii. Se găsesc și fragmente cu pastă cenușie, dar mai puțin numeroase. Cîteodată, arderea nu este unitară, în acest caz, în mijlocul peretelui vasului se observă o dungă cenușie mai mult sau mai puțin închisă. În compoziția pastei se constată nisip și cioburi pisate, folosite ca degresant.

Stilul  $\beta$  este reprezentat numai prin subgrupa  $\beta^1$ , constituind o parte însemnată a materialului ceramic. Formele sigur stabilite sînt acelea de pahare, cupe, suporturi, castroane și vase cu picior. Motivul cel mai frecvent îl constituie benzile negre paralele, dispuse orizontal pe fondul alb. Acest motiv este foarte frecvent în special pe pahare sau pe vase de talii mijlocii<sup>11</sup>. Pe aceste vase se întilnește des și motivul « în labirint » (fig. 4/1,3). În afară de acestea, se întilnesc și liniile paralele în spirală (fig. 4/4). Pe cîteva fragmente apare și banda liniară neagră (fig. 4/2,5), cunoscută și de la Traian, precum și din săpătura lui H. Schmidt de la Cucuteni<sup>12</sup>. Spre deosebire de acestea,

de vită, scobit pe dinăuntru, la al cărui capăt se prinde o pană de gîscă; în interiorul lui se pune culoarea, care curge prin pana de gîscă pe suprafața vasului. Fiecare culoare se află într-un corn propriu, pentru ca să nu se amestece culorile » (B. Slătineanu, P. H. Stahl și P. Petrescu, *Arta populară în R.P.R. Ceramica*, București, E.S.P.L.A., 1958, p. 68. Pentru folosirea acestui instrument, cf. întreg subcapitolul *Împodobirea*, p. 66—80, precum și fig. 54—55). Vezi și B. Slătineanu, *Ceramica românească*, București, 1938, p. 171, fig. 72. Pentru transpunerea culorii, pe lîngă pana de gîscă, în unele regiuni se folosesc și țevișoare de metal sau de sticlă. Cf. N. Dunăre și colaboratori, *Arta populară din valea Jiului (Regiunea Hunedoara)*, București, Edit. Acad. R.P.R., 1963, p. 186. Instrumentul în discuție se folosește și în diferite comune ale raionului Huși (Curteni, Răducăneni, Zgura etc.), fiind confecționat în special din corn de căpră și bovine (informație de la Gh. Melinte).

<sup>9</sup> Menționăm totuși că pe suprafața linguală (*facies lingualis*) a coroanei s-a constatat o mică gaură neregulată, care comunica cu canalul nervului, astfel că teoretic vopseaua s-ar fi putut transpune pe vas și pe această cale. Pe de o parte însă, această gaură pare a fi o spărtură naturală, incidentală, iar pe de altă parte în canalul nervului nu s-au constatat de loc urme de vopsea. De altfel, canalul nervului este prea îngust, nepermițînd scurgerea vopselei în bune condiții. În felul acesta trebuie să avem rezerve în privința destinației incisivului, introdus în capătul mai îngust al cornului.

<sup>10</sup> B. Slătineanu, P. H. Stahl, P. Petrescu, *op. cit.*, p. 67.

<sup>11</sup> Variantele a, c, e, f, ale tipului 3 de forme, stabilite de Vl. Dumitrescu, în *La station préhistorique de Traian*, în *Dacia*, IX—X, 1941—1944, p. 40, fig. 19.

<sup>12</sup> *Ibidem*, p. 51; pl. II/2; Schmidt, *Cucuteni*, pl. 14/2.

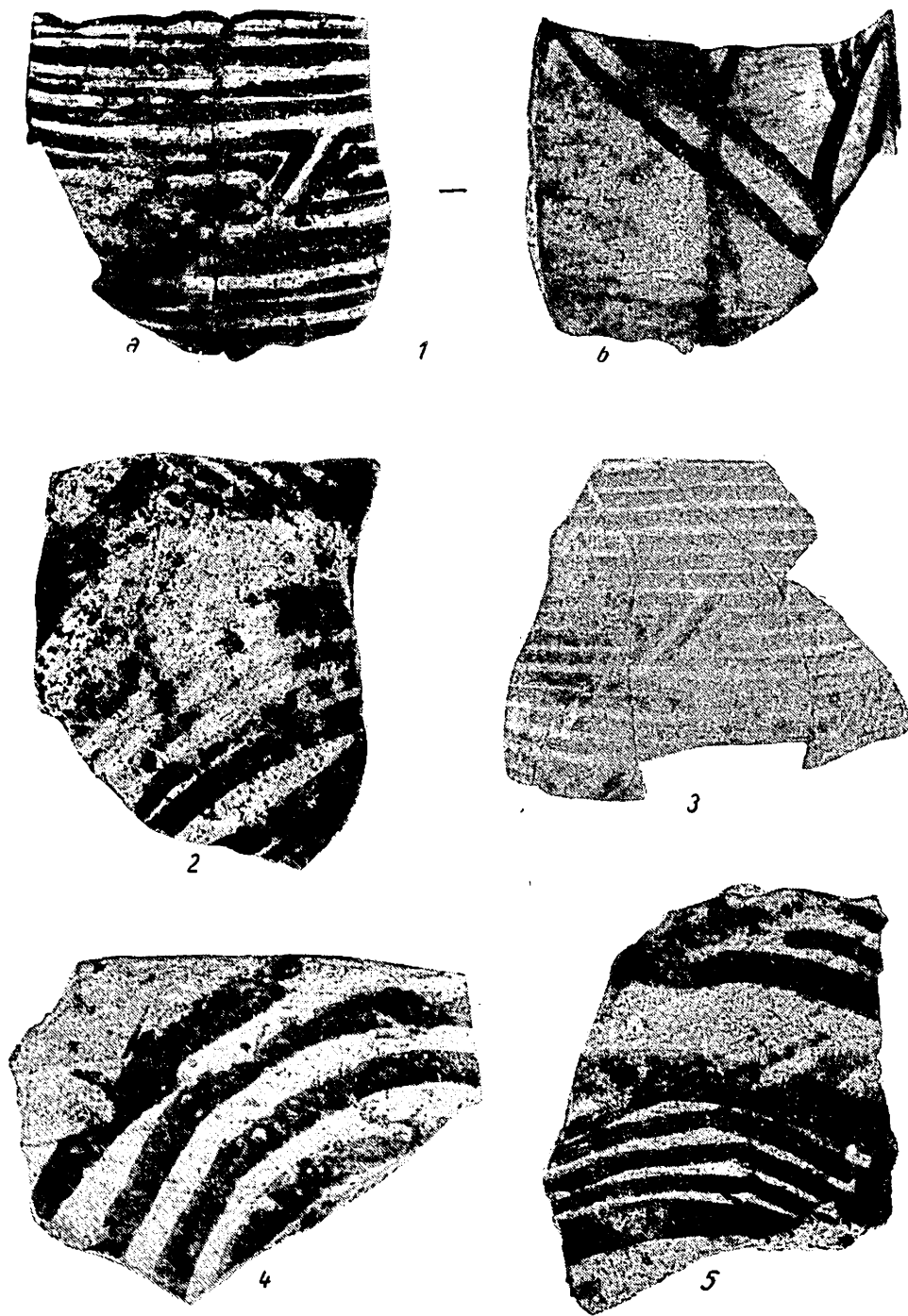


Fig. 4. — Ceramică pictată în stil  $\beta^1$  (1,3 = 1/2; 4 = 2/3; 2,5 = 3/4).

pe exemplarele de la Huși liniile exterioare sînt mai largi ca cele interioare, așa cum apar ele în stilul  $\gamma$  și  $\delta$ . Acest motiv, care prevestește eventual unele stiluri mai evoluat, este frecvent și în așezarea de la Cucuteni-Dîmbul Morii<sup>13</sup>.

Învelișul alb, de diferite nuanțe, care a constituit fondul picturii, este foarte subțire și de multe ori șters aproape complet. Culoarea roșie a pastei, întrezărindu-se, dă fondului o nuanță rozie-brun deschisă, rezultînd astfel un colorit asemănător cu grupa  $\delta^4$ , fapt constatat și în alte așezări<sup>14</sup>. Decolorarea învelișului alb se observă și pe fragmentul unui pahar decorat cu motivul în « labirint » (fig. 4/1<sub>a</sub>). După executarea liniilor negre, spațiile aflate între ele și aparținînd fondului au fost întărite din nou cu alb, în mod alternativ, dînd astfel un efect de tricromie, în care culoarea neagră joacă un rol principal.

Pictura neagră apare în cazul a cîtorva fragmente și pe fond roșu (fig. 5/1—3). De cele mai multe ori este vorba de pahare și vase de forme asemănătoare. Decorul constă din linii negre paralele, motive spiralice și benzi liniare. Prin maniera lor coloristică, aceste fragmente ar trebui încadrate în subgrupa  $\delta^4$ , dar atît motivele, cît și formele sînt cele obișnuite în stilul  $\beta^1$ , justificînd clasarea lor în această grupă din urmă. Eventual subgrupa  $\beta^1$  ar trebui lărgită, incluzînd și această specie cu fondul roșu, care constituie, poate, una dintre premisele stilului  $\gamma$ . Includerea acestei specii ceramice cu pictură neagră pe fond roșu în subgrupa  $\beta^1$  ar impune și delimitarea mai precisă a stilului  $\delta^4$ .

Cele mai numeroase fragmente ceramice, care provin atît din sondaj, cît și din descoperirile mai vechi din așezarea de la Huși, sînt pictate în stilul grupei  $\gamma$ . Ca forme sigur stabilite se întîlnesc castroane, străchini, boluri, capace în formă de coif suedez, suporturi (sau vase cu suport), în general vase de dimensiuni mijlocii și mari. Pahare, deocamdată, nu se cunosc. Motivele sînt pictate fie direct pe fondul vasului, de obicei de culoare roșie, fie pe un înveliș roșu de diferite nuanțe. Spațiile vizibile aparținînd fondului sînt deseori lustruite, deci chiar invers ca pe ceramica din aceeași grupă de la Traian, unde motivele pictate cu negru sînt frecvent lustruite, iar roșul numai în rare cazuri<sup>15</sup>.

Subgrupa cea mai bine reprezentată este  $\gamma^2$  (fig. 5/4—6, fig. 6, fig. 7/2). Motivele sînt realizate cu negru, alături de care apare și banda albă. Motivele ornamentale cele mai importante sînt cele spiralice, hașurate cu negru, benzile liniare negre, motivul în șiruri de X-uri, pictate cu negru pe banda roșie, rezervată din fond, și, în sfîrșit, motivele triunghiulare și în formă de semiove, hașurate cu negru. Se întîlnesc și alte ornamente, rezervate din fond, ca motive elipsoide, spiralice și cordiforme, despărțite prin elemente hașurate. Vasele se pictează de multe ori în mai multe zone decorative, acestea fiind despărțite prin benzi omogene negre, albe sau negre și albe alăturate. Lîngă acestea apare, cîteodată, și o bandă rezervată din fondul vasului.

Reținem, în sfîrșit, cîteva fragmente care par a indica trecerea de la stilul  $\gamma^1$  la  $\gamma^2$  și  $\gamma^{2a}$  (fig. 6/3). Spațiile libere din jurul motivelor realizate cu negru pe fondul roșu sînt acoperite cu alb, pe lîngă motivele pictate cu negru lăsînd o bandă albă de 8—10 mm lățime, restul spațiului fiind doar hașurat cu alb. În unele cazuri, aceste hașuri albe au aspectul unei benzi liniare, amintind subgrupa  $\gamma^{2a}$ . Această subgrupă, stabilită pentru prima oară la Traian<sup>16</sup>, pare să fie documentată și aici prin cîteva fragmente ceramice, pictate cu benzi liniare negre și albe pe fondul cu angobă roșie al vasului (fig. 6/4).

<sup>13</sup> Informație de la M. Dinu.

<sup>14</sup> Vl. Dumitrescu, *op. cit.*, p. 49—50. Acest fenomen se constată și în așezarea de la Cucuteni—Dîmbul Morii

(informație de la M. Dinu).

<sup>15</sup> Vl. Dumitrescu, *op. cit.*, p. 54.

<sup>16</sup> *Ibidem*, p. 55—61, pl. V—VI.

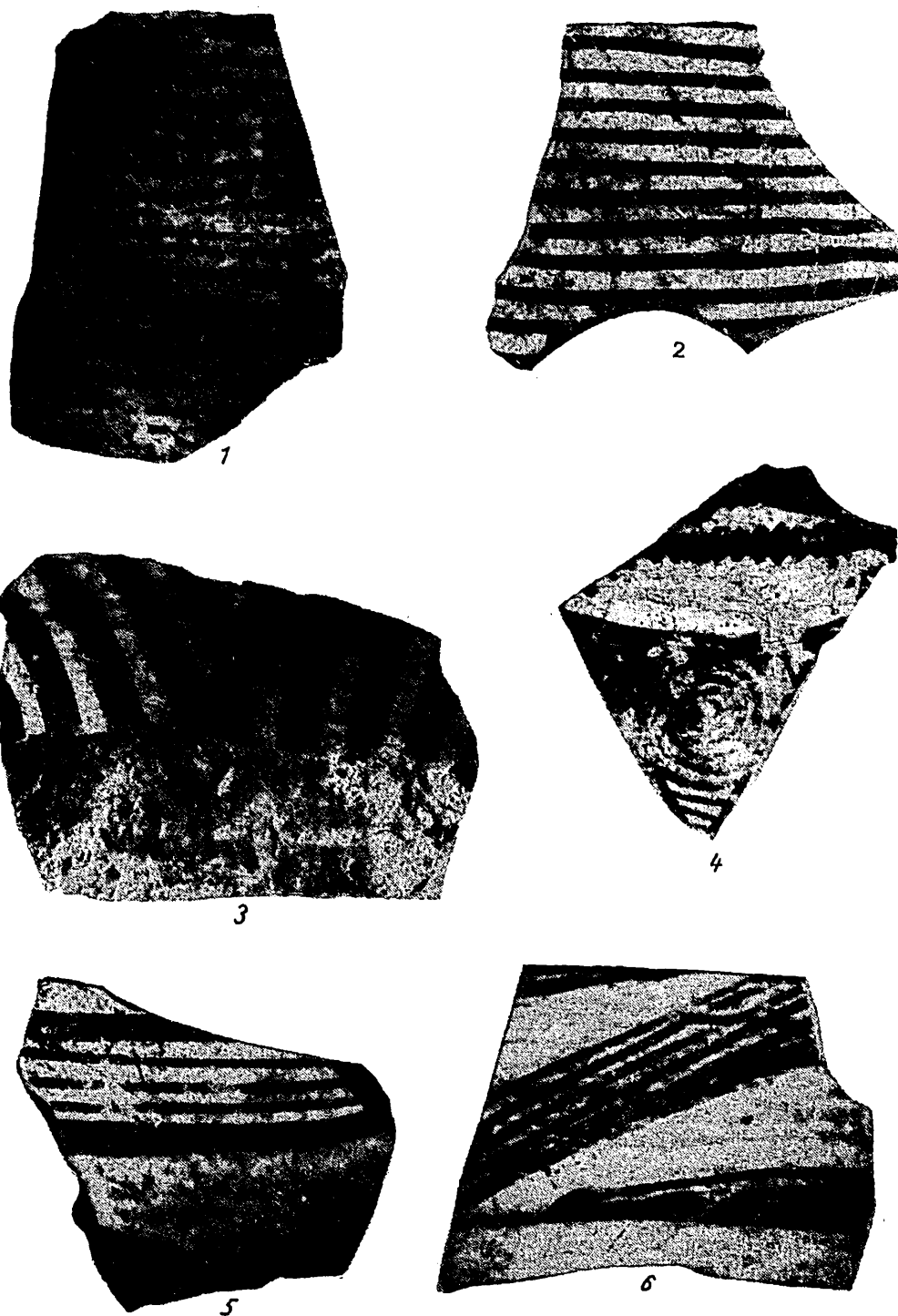


Fig. 5. — Ceramică pictată în stil  $\beta^1$  (1-3) și  $\gamma^2$  (4-6) (1,4,6 = 3/4; 2-3,5 = 4/5).



Fig. 6. — Ceramică pictată în stil  $\gamma^2$  (1-3) și  $\gamma^{2a}$  (4) (1-3 = 1/2; 4 = 1/1).



Pentru a încheia prezentarea ceramicii pictate de aici, menționăm unele fragmente și vase aparținând, după clasificarea lui Vl. Dumitrescu pe baza săpăturilor de la Traian <sup>17</sup>, grupei  $\delta^{2a}$ . Ceramică de acest fel se întâlnește și în descoperirile mai vechi de la Cucuteni <sup>18</sup> și Calu <sup>19</sup>. Astfel, din materialul ceramic rezultat din descoperirile de la Huși, pe un fragment din partea superioară a unui pahar apare motivul « în labirint », pictat cu negru pe un fond roșu (fig. 8/2) <sup>20</sup>. Pe alte fragmente sau vase apar motivele spiralice (fig. 7/1, fig. 8/1,3, fig. 9), romboido-unghiulare (fig. 8/4a) sau benzi paralele orizontale. Motivele sînt realizate în benzi înguste de culoare neagră, de lățime în general egală cu acelea rezultate din fondul roșu al vaselor.

Prin urmare, atît motivele, cît și felul de realizare sînt identice cu acelea sesizate în stilul  $\beta^1$ , cu deosebirea că aici benzile rezultate din fondul vasului în mod alternativ sînt pictate cu culoare albă, astfel ca benzile albe, mărginite cu negru alternează cu altele roșii, mărginite și ele cu negru. Cîteodată spațiile rezervate din fond sînt pictate cu alb fără alternare (fig. 8/4a), apropiindu-se de aspectul stilului  $\beta^1$ .

Analizînd grupa  $\delta^2$ , Vl. Dumitrescu constată, în cadrul acesteia, o categorie aparte (denumită de el  $\delta^{2a}$ ), pe care, în loc de șiruri de puncte și linii înguste albe, se pictează benzi de aceeași culoare, prezentînd forme și motive care nu fac parte din seria comună a grupei  $\delta^2$ , ci se apropie mult de stilul  $\beta^1$ , în care numeroase motive sînt trecute din nou cu alb <sup>21</sup>. Singura deosebire o constituie faptul că în cazul grupei  $\beta^1$  fondul este alb, în  $\delta^{2a}$  fiind roșu. Pornind de la aceste constatări, același autor ajunge la concluzia că subgrupa  $\delta^{2a}$  se dezvoltă direct din stilul  $\beta^1$ , fără intervenția altui stil <sup>22</sup>. Materialul ceramic al așezării de la Huși face și el evidentă legătură organică dintre subgrupa  $\delta^{2a}$  și  $\beta^1$ , multe dintre forme și motive fiind identice. Această concluzie este subliniată și de faptul că la Huși s-a identificat și o specie ceramică cu fond roșu care poate fi încadrată în stilul  $\beta^1$ . Ținînd seama de aceste constatări, se ridică următoarea problemă: dacă subgrupa  $\delta^{2a}$  se trage într-adevăr direct din stilul  $\beta^1$ , prezentînd forme și motive deosebite de grupa  $\delta^2$ , este oare justificată încadrarea ei în această din urmă, sau mai degrabă ar trebui considerată ca o variantă aparte, mai evoluată a stilului  $\beta$ ? Aceasta cu atît mai mult cu cît la Huși grupa  $\delta^2$ , deocamdată, nici nu se cunoaște,  $\beta^1$  fiind însă bine reprezentată. În această privință este semnificativ și faptul că între stilul  $\delta^2$  și  $\delta^{2a}$  pare a exista și deosebiri cronologice. Subgrupa  $\delta^{2a}$  apare la Huși într-un context arheologic care în nici un caz nu reprezintă faza finală a etapei A—B, stilul  $\delta^2$  apare însă în unele așezări și în nivelele aparținînd fazei Cucuteni B dezvoltate și chiar tîrzii (Cucuteni-Cetățuie <sup>23</sup>, Valea Lupului <sup>24</sup>).

Menționăm, în sfîrșit, două fragmente care, potrivit clasificării existente, trebuie clasate în subgrupa  $\delta^4$ . Primul provine din partea superioară a unei străchini cu gura largă, decorată cu benzi liniare tangente la cerc, de culoare neagră, pictată pe fondul roșu al vasului, și cu interspațiile hașurate tot cu linii negre (fig. 8/5). Al doilea fragment provine din partea superioară a unui castron. Ornamentul constă din motive cordiforme negre, atîrnate de pe buza vasului. Același fragment este decorat în interior cu dungi paralele negre oblice (fig. 8/6).

<sup>17</sup> Vl. Dumitrescu, *op. cit.*, p. 72, 76—78, pl. XII/21—24 și XIII.

<sup>18</sup> *Ibidem*, p. 78. Se pare că și un fragment reprodus de H. Schmidt (Cucuteni, pl. 19/3), clasat în stilul  $\delta^2$ , aparține mai degrabă subgrupeii  $\delta^{2a}$ .

<sup>19</sup> R. Vulpe, *Les fouilles de Calu*, în *Dacia*, VII—VIII, 1937—1940, fig. 20/5, 10; 21/12; 19/3. Cf. și Vl. Dumitrescu, *op. cit.*, p. 112—114.

<sup>20</sup> Acest fragment își are analogia cea mai perfectă (formă, decor) într-unul din vasele descoperite la Traian (pl. XII/7).

Partea inferioară a acestuia din urmă fiind pictat în stilul caracteristic  $\delta^2$ , Vl. Dumitrescu consideră întreg decorul aparținînd acestei grupe. (Pentru criteriile de clasificare în grupele  $\delta^2$  și  $\delta^{2a}$ , cf. Vl. Dumitrescu, *op. cit.*, p. 72.)

<sup>21</sup> *Ibidem*, p. 72—77, 102, 104, cu exemplificări.

<sup>22</sup> *Ibidem*, p. 104; schema de la p. 110.

<sup>23</sup> Materialul inedit din noile săpături de la Cucuteni—Cetățuie, conduse de prof. M. Petrescu-Dimbovița.

<sup>24</sup> M. Dinu, *Șantierul arheologic Valea Lupului*, în *Materiale*, III, 1957, p. 166—167.

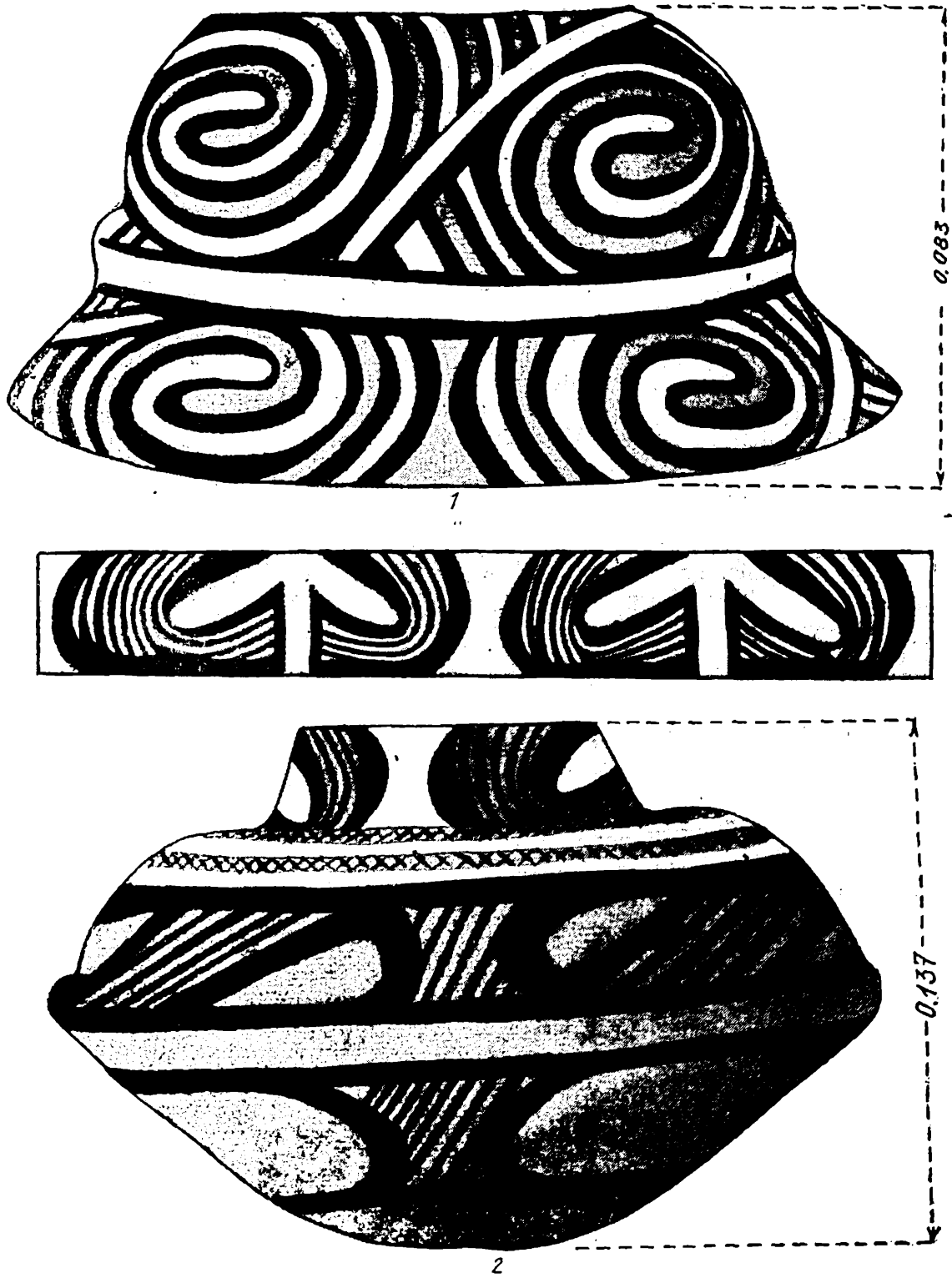


Fig. 7. — Vase pictate în stil  $\delta^{2a}$  (1) și  $\gamma^2 + \delta^1$  (2), descoperite întâmplător, anterior săpăturilor arheologice.

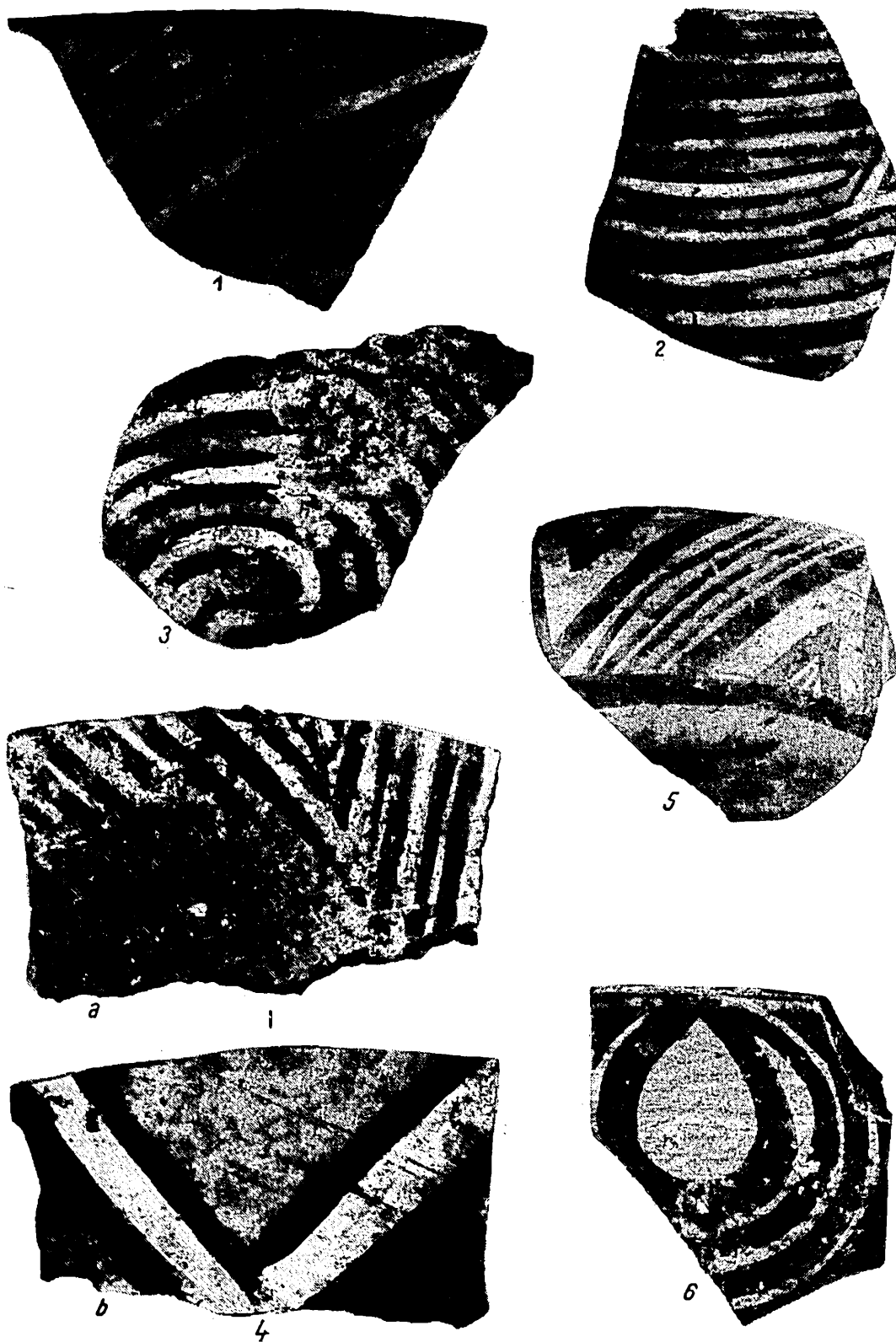


Fig. 8. — Ceramică pictată în stil  $\delta^{2a}$  (1-4) și  $\delta^1$  (5-6) (1,6 =  $2/3$ ; 2,4 =  $4/5$ ; 3,5 =  $1/2$ ).

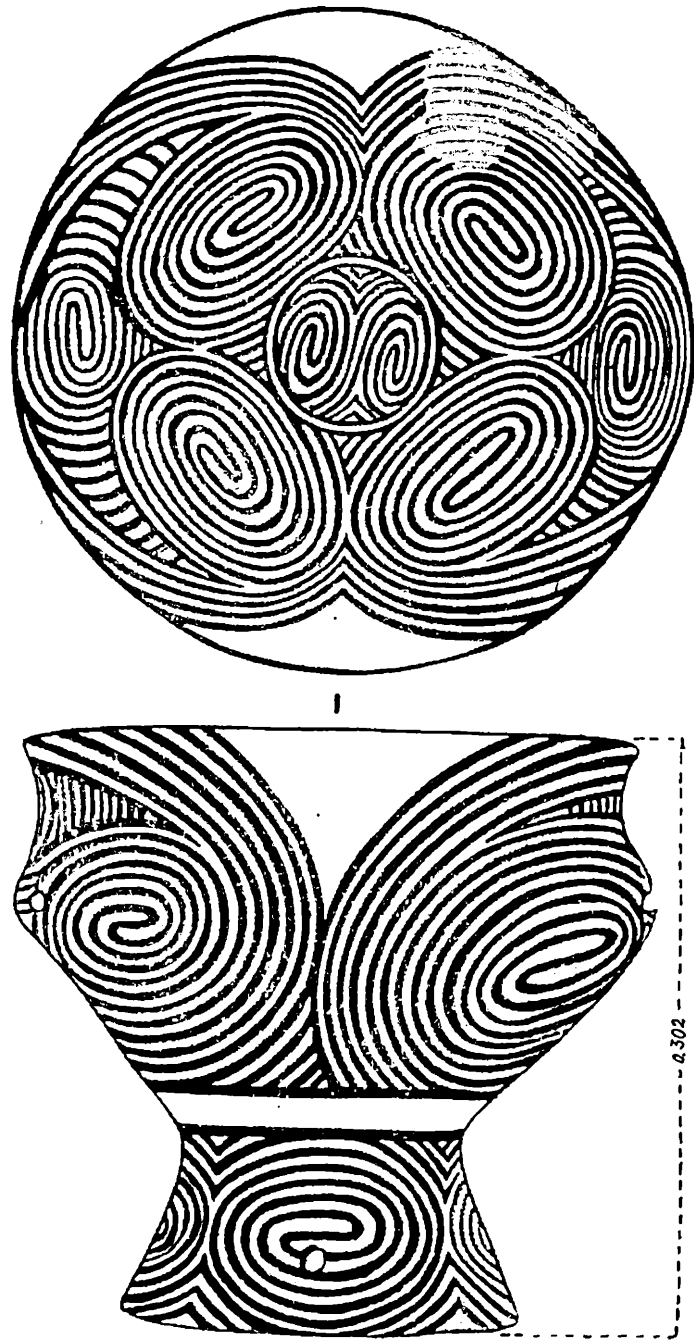


Fig. 9. — Vas pictat în stil  $\delta^2$ , descoperit întâmplător în grădina cinematografului din Huși.

În ceea ce privește ceramica Cucuteni C, atât aceea provenită din sondaj, cât și aceea descoperită anterior aparține speciei mai timpurii, decorate cu motive incizate, împunsături, sau motive imprimare cu un instrument dințat, ceramica cu șnur lipsind cu desăvârșire. Buza puțin îngroșată a vaselor este decorată de cele mai multe ori cu adâncituri oblice, iar gîtul cu incizii paralele verticale sau puțin oblice. Motivul preferat pentru zona umărului este acela în formă de ramură de brad. Restul suprafeței vaselor este acoperit cu striații neregulate decor care de multe ori apare și în interiorul acestora (fig. 10/1—2).

Materialul ceramic s-a dovedit unitar și pe diferite adâncimi, inclusiv groapa, atestînd, deocamdată, o singură etapă de locuire. Pe de altă parte, resturile descoperite anterior sînt în deplină concordanță cu materialul provenit din sondaj, aparținînd, prin urmare, aceleiași așezări. Grosimea relativ mare a stratului de cultură presupune o locuire mai îndelungată.

În ceea ce privește frecvența stilurilor, ceramica aparține aproape în întregime grupelor  $\beta$  și  $\gamma$ , cea din urmă fiind mai bine reprezentată. Stilul  $\delta$  apare mai rar, iar stilul  $\alpha$  lipsește cu desăvârșire.

În privința succesiunii cronologice a diferitelor stiluri ale ceramicii pictate cucuteniene din faza A—B, în ultimul timp s-a ajuns la unele rezultate concrete. Astfel, la Corlăteni s-a identificat o etapă timpurie a acestei faze, marcată în special prin stilurile  $\alpha$  și  $\beta$ , în cursul căreia grupele  $\gamma$  și  $\delta$  nu au ajuns încă la deplina lor constituire. Resturile de vase aparținînd speciei Cucuteni C sînt și ele în deplină concordanță cu caracterul A—B vechi al așezării, prezentînd forme mai timpurii și un decor executat exclusiv cu un instrument dințat, ceramica împodobită cu șnur lipsind cu totul<sup>25</sup>. O situație oarecum asemănătoare o prezintă și așezarea de la Cucuteni-Dîmbul Morii, unde predomină, de asemenea, stilurile  $\alpha$  și  $\beta$ . Stilul  $\gamma$  apare numai foarte sporadic, iar specia Cucuteni C este reprezentată exclusiv prin fragmente ceramice cu decor împuns și incizat<sup>26</sup>. Așezarea de la Traian-Dealul Fîntînii prezintă un aspect cu totul deosebit prin faptul că aici surprindem aproape întreaga



Fig. 10. — Ceramică Cucuteni C (1=2/3; 2=1/2).

<sup>25</sup> Pentru Corlăteni, vezi rapoartele privind șantierul arheologic Valea Jijiei de I. Nestor și colaboratori, în SCIV, I, 1, 1950, p. 27—32; *ibidem*, II, 1, 1951, p. 51—76; *ibidem*, III, 1, 1952, p. 84 și urm. Vezi și I. Nestor, Cu privire la periodizarea etapelor timpurii ale neoliticului din R.P.R., în SCIV, X, 2, 1959, p. 247—264. Același articol în limba germană în *Dacia*, N.S., IV, 1960, p. 53 și urm.

<sup>26</sup> Recenta ipoteză potrivit căreia fragmentele de stil  $\gamma$  ar fi mai numeroase în afara șanțului de apărare (cf. Vl. Dumitrescu, *Originea și evoluția culturii Cucuteni—Tripolie*, II, în SCIV, XIV, 2, 1963, p. 290) trebuie privită cu anumită prudență, întrucît porțiunea din afara șanțului de apărare nu a fost încă dezvelită (informație de la M. Dinu).

evoluție a stilurilor picturale din faza A—B, iar în privința ceramicii de tip C, pe lângă speciile mai timpurii, apare și ceramica decorată cu șnurul înfășurat și răsucit <sup>27</sup>.

Pornind de la rezultatele cercetărilor de la Corlăteni, Cucuteni-Dîmbul Morii și Traian, într-o lucrare recentă, VI. Dumitrescu distinge două etape în evoluția fazei Cucuteni A—B <sup>28</sup>. În prima (A—B1) situează așezările reprezentate prin grupele stilistice  $\alpha$  și  $\beta$ , precum și prin ceramica de stil C cu decor împuns și incizat (Corlăteni, Cucuteni-Dîmbul Morii). În etapa a doua (A—B2), alături de aceste specii ceramice care continuă să dăinuiască, fără a fi însă atât de importante numeric, VI. Dumitrescu include grupele  $\gamma$  și primele serii ale stilului  $\delta$ . În această etapă mai recentă apare în categoria ceramică Cucuteni C și decorul realizat cu șnurul înfășurat sau liber răsucit (Traian-Dealul Fintînilor, care își începe existența încă în prima etapă).

Așezarea Cucuteni A—B de la Huși nu poate fi încadrată, deocamdată, în nici una din etapele stabilite mai sus. Avînd în vedere caracterul ceramicii pictate (lipsa stilului  $\alpha$ , preponderența grupei  $\gamma$ , apariția stilului  $\delta$ ), ea ar trebui plasată în etapa A—B2, avînd afinități în special cu așezarea de la Traian, grupa stilistică  $\gamma$  fiind acolo cea mai bine reprezentată cu subdiviziunile ei <sup>29</sup>. Sub aspectul caracteristicilor ceramicii Cucuteni C însă, așezarea de la Huși se apropie de stațiunile de la Corlăteni și Cucuteni-Dîmbul Morii, deci de prima etapă, în care nu apare încă ceramica decorată cu șnurul. Se poate constata, prin urmare, că așezarea de la Huși reprezintă o etapă mai evoluată stilistic decît aceea sesizată la Corlăteni și Cucuteni-Dîmbul Morii, neatingînd însă maxima dezvoltare stilistică a stațiunii de la Traian-Dealul Fintînilor.

Dacă cercetările viitoare în această așezare vor confirma cele constatate cu ocazia efectuării sondajului și în special lipsa ceramicii Cucuteni C, decorată cu șnur, va fi necesar să se introducă o nouă etapă stilistică între cele două deja stabilite. Caracteristicile acestei etape intermediare ar fi generalizarea și preponderența numerică a stilului  $\gamma$ , apariția primelor manifestări ale grupei  $\delta$ , alături de care continuă să persiste și unele stiluri mai vechi, în special  $\beta^1$ . În privința ceramicii Cucuteni C se menține specia mai timpurie, decorată cu un instrument dințat. Va rămîne de stabilit cînd și în ce împrejurări apare pentru prima dată în așezările cucuteniene din Moldova ceramica decorată cu șnur. De asemenea rămîne deschisă ipoteza, urmînd a fi verificată prin cercetările viitoare, în ce măsură aceste etape stilistice corespund unor subfaze cronologice. Sondajul fiind de proporții reduse, concluziile de mai sus nu pot fi considerate ca definitive. Urmează ca cercetările viitoare să aducă noi precizări în acest sens.

Așezarea de la Huși ridică deci o serie de probleme, a căror rezolvare justă va promova clarificarea unor aspecte mai puțin cunoscute ale fazei A—B a culturii Cucuteni, începînd cu evoluția unor stiluri picturale și, eventual, pînă la o periodizare mai fină a acestei etape. Cercetările viitoare vor trebui să lămurească și eventuala existență a unor urme de locuire mai vechi. De asemenea va fi necesară cercetarea așezării geto-dace timpurii, semnalată anterior, care nu a putut fi identificată cu ocazia sondajului din 1963.

ATTILA LÁSZLÓ

<sup>27</sup> Pentru Traian, vezi VI. Dumitrescu, *op. cit.*, în *Dacia*, IX—X, 1941—1944, p. 11—114, precum și rapoartele făcute de Hortensia și VI. Dumitrescu, în *Materiale*, III, 1957, p. 115—127; *ibidem*, V, 1959, p. 189—201; *ibidem*, VI, 1959, p. 157—178; *ibidem*, VII, 1960,

p. 91—105; *ibidem*, VIII, 1962, p. 245—260.

<sup>28</sup> VI. Dumitrescu, *op. cit.*, în *SCIV*, XIV, 2, 1963, p. 290—291.

<sup>29</sup> Idem, *op. cit.*, în *Dacia*, IX—X, 1941—1944, p. 52.

RECHERCHES ARCHÉOLOGIQUES DANS L'ÉTABLISSEMENT  
CUCUTENI A-B DE HUȘI

## R É S U M É

Des travaux de construction commencés en 1959 et continués les années suivantes dans la ville de Huși ont mis au jour des matériaux archéologiques appartenant les uns à la phase A—B de la civilisation de Cucuteni, les autres à un établissement géto-dace de haute époque. A la suite de ces découvertes, un sondage de proportions réduites (11 × 2 m) a été effectué en novembre 1963 dans l'angle NE de la cour de la Banque d'Etat (fig. 1). Les fouilles, pratiquées à une profondeur maximale de 2,80 m, ont permis l'identification de trois couches présentant des restes de culture matérielle (fig. 2).

La couche supérieure, de couleur grise, avec des dépôts sablonneux par endroits, et de 0,30—0,50 m d'épaisseur, renfermait des restes particulièrement abondants d'époque moderne et féodale tardive. Au-dessous, se trouvait une couche de 0,25—0,90 m d'épaisseur, consistant en terre de couleur noire, avec des restes clairsemés de matériaux archéologiques des XV<sup>e</sup>—XVIII<sup>e</sup> siècles.

Enfin, une troisième couche, de couleur marron et de 0,45 m à 1,30 m d'épaisseur, située au-dessus de la terre vierge, argileuse-sablonneuse, de couleur jaune, représente le dépôt de matériaux néolithiques de type Cucuteni A-B. Dans la partie inférieure de cette dernière couche, la section a intercepté une fosse peu profonde creusée dans la terre vierge. Aucun logement cucutenien n'a été rencontré.

Parmi les outils provenant de cet établissement néolithique, il convient de citer deux bois de cerf, découverts l'un en 1959, l'autre en 1962, dans le centre de la ville (fig. 3/a—b). Il s'agit dans les deux cas de pièces légèrement recourbées de 15 cm environ de longueur, coupées droit à leurs extrémités, creusées à l'intérieur et polies extérieurement dans leur portion mince. On a relevé des traces de couleur blanche dans l'intérieur de la première pièce et des dépôts de couleur jaune dans la seconde. Dans l'orifice situé à l'extrémité étroite de la première pièce, une incisive — de cerf ou de bovidé — avait été introduite, dont seule la couronne restait en dehors. Ainsi qu'il ressort des analogies ethnographiques (cf. note 8), les deux bois ont probablement été utilisés comme instruments pour la peinture des vases. La couleur, préalablement dissoute, était introduite dans l'orifice de l'extrémité la plus épaisse, d'où, elle s'échappait par la pièce introduite dans l'orifice de son extrémité mince (peut-être une plume d'oie, selon une pratique connue de la poterie populaire), coulant sur le vase. Il semble que cet instrument n'ait servi que pour l'exécution des motifs linéaires, des bandes étroites et des hachures, et cela surtout durant l'étape Cucuteni A—B.

En ce qui concerne la poterie, on distingue trois catégories: poterie non peinte, peinte et de facture Cucuteni C. La poterie peinte appartient presque exclusivement aux styles β (fig. 4; 5/1—3) et γ (fig. 5/4—6; 6; 7/2), ce dernier étant le mieux représenté. Le style δ (fig. 7/1; 8—9) apparaît plus rarement, pendant que le groupe α manque totalement. Dans le sous-groupe β<sup>1</sup>, il faut mentionner l'espèce à fond rouge (fig. 5/1—3). Pour ce qui est du groupe δ<sup>2a</sup>, l'auteur se demande s'il est juste de l'inclure dans le style δ, ou s'il ne devrait pas plutôt être considéré comme une variante à part, plus évoluée, du style β. Quant à la poterie de style C, elle appartient à l'espèce la plus ancienne, décorée de motifs incisés, de piqûres ou de motifs imprimés à l'aide d'un instrument denté (fig. 10/1—2), la céramique cordée faisant entièrement défaut.

Chronologiquement, l'établissement Cucuteni A—B de Huși ne peut, à l'heure actuelle, être assigné à aucune des étapes établies récemment par VI. Dumitrescu (cf. note 28). Compte tenu des caractères de sa poterie peinte (absence du style α, prépondérance du groupe γ, apparition du style δ), il devrait être assigné à l'étape A—B2. D'autre part, les caractéristiques de la poterie Cucuteni C rapprochent cet établissement de la première étape, dans laquelle la céramique cordée fait encore défaut. Par conséquent, si les recherches futures viennent confirmer les constatations faites à l'occasion de ce premier sondage, à savoir, en premier lieu, l'absence de la poterie Cucuteni C à décor cordée, il faudra reconnaître en matière de style, l'existence d'une nouvelle étape située entre les deux étapes déterminées à l'heure actuelle. Les caractéristiques en seraient la généralisation et la prépondérance numérique du style γ, l'apparition des premières manifestations du groupe δ, ainsi que la persistance de certains styles plus anciens, tel surtout le style β<sup>1</sup>. Quant à la poterie Cucuteni C, on en relève l'espèce la plus ancienne, celle décorée à l'aide d'un instrument denté. Il restera à établir la date et les circonstances de l'apparition initiale de la céramique cordée dans

les établissements cucuténiens. Il appartiendra également aux recherches ultérieures de vérifier dans quelle mesure ces étapes de style peuvent être considérées comme correspondant à des sous-phases chronologiques.

Étant donné les proportions restreintes du sondage effectué, les conclusions ci-dessus ne peuvent être considérées comme définitives. C'est toujours aux recherches ultérieures qu'il appartiendra de fournir des précisions à cet égard.

#### EXPLICATION DES FIGURES

Fig. 1. — Huși, plan des fouilles faites dans la Place de la République.

Fig. 2. — Profil de la paroi NO de la section. 1, couche de terre grise, avec restes d'habitat moderne et féodal tardif; 2, couche de terre noire, avec restes clairsemés de l'époque féodale; 3, couche de culture néolithique; 4, terre vierge argileuse-sablonneuse; 5, brique; 6, torchis calciné; 7, fragments de poterie; 8, ossements d'animaux.

Fig. 3. — Bois de cerfs découvertes à Huși.

Fig. 4. — Poterie peinte de style  $\beta^1$  (1, 3=1/2; 4=2/3; 2,5=3/4).

Fig. 5. — Poterie peinte de styles  $\beta^1$  (1-3) et  $\gamma^2$  (4-6) (1, 4, 6=3/4; 2-3, 5=4/5).

Fig. 6. — Poterie peinte de style  $\gamma^2$  (1-3) et  $\gamma^{2a}$  (4) (1-3=1/2; 4=1/1).

Fig. 7. — Vases peints de style  $\delta^{2a}$  (1) et  $\gamma^2 + \delta^1$  (2), découverts par hasard, avant l'exécution du sondage.

Fig. 8. — Poterie peinte de style  $\delta^{2a}$  (1-4) et  $\delta^4$  (5-6) (1, 6=2/3; 2, 4=4/5; 5=1/2).

Fig. 9. — Vase peint de style  $\delta^{2a}$ , découvert par hasard dans le jardin du cinéma de Huși.

Fig. 10. — Poterie Cucuteni C (1=2/3; 2=1/2).