

TEZAUURUL DE LA VOVRIEȘTI ȘI UNELE PROBLEME PRIVIND MONEDELE GETO-DACE DIN MOLDOVA

Cercetările întreprinse asupra monedelor geto-dace, unul din capitolele mai noi și mai dificile ale numismaticii antice, au pășit încă de la început pe un drum foarte anevoios. Caracterele deosebite ale acestor « imitații barbare », cum au fost denumite multă vreme, printre care remarcăm: stilizarea și lipsa legendei cu numele emitentului, diversitatea tipurilor și larga lor răspândire, au constituit și continuă să mai constituie încă principalele dificultăți în calea rezolvării diferitelor aspecte de ordin economic, politic și etnic pe care le ridică studierea acestora. Primelor investigații în acest domeniu li s-au adăugat ulterior și treptat o serie de studii, care ne pun la îndemână un bogat material documentar și o serie de date prețioase, menite să alcătuiască o bază serioasă de cercetare. Deși cele mai multe dintre aceste lucrări se ocupă cu prezentarea de descoperiri monetare, din cuprinsul lor nu lipsesc referiri asupra datării diferitelor emisiuni monetare și nici unele concluzii de ordin istoric mai general.

Extinderea cercetărilor arheologice, ca și a diverselor lucrări cu caracter agricol, edilitar sau industrial, care a avut loc în ultimii ani în țara noastră, a prilejuit descoperirea unui număr însemnat de monede în mod izolat sau constituite în tezaure. Unele au fost publicate, altele însă continuă să fie încă inedite. Majoritatea, dacă nu toate, au intrat în colecțiile muzeelor noastre și sînt la îndemîna cercetătorilor pentru a putea fi valorificate din punct de vedere științific. Numărul lor relativ mare adăugat descoperirilor mai vechi alcătuiește un fond documentar însemnat, în măsură să ne permită trecerea de la faza de strîngere și publicare a materialului la aceea a întocmirii unor lucrări mai mari de sinteză.

Printre aceste descoperiri recente din domeniul numismaticii geto-dace, un loc de seamă îl ocupă tezaurul de la Vovriești, r. Negrești, reg. Iași¹. El se înscrie printre cele mai importante achiziții din acest sector de cercetare, conținutul său dezvăluind, după cum se va vedea, date noi și de o mare valoare numismatică și istorică.

¹ Cite o notă informativă, despre acest tezaur a apărut în *Știința*, XXIX, 1960, nr. 4 789 și în *România liberă*, XVIII, 1960, nr. 4 808; cf. B. Mîtreă, *SCIV*, 1, 1961, p. 147—148.

Tezaurul amintit s-a găsit în luna martie 1960 pe teritoriul cooperativei agricole de producție « Steaua roșie » din Vovriești, cu prilejul sădării unor puiți de cireși. Descoperirea a fost făcută de țărani cooperatori Dumitru și Gheorghe Damian în partea de sud-sud-vest a satului, la punctul numit « În Cier », sub Dealul Bozienilor. Din cercetările făcute la fața locului de N. Gostar și M. Dinu de la Universitatea « Alexandru I. Cuza » din Iași reiese că monedele fuseseră ascunse în pământ, la adâncimea de 0,40–0,50 m. Nu s-a putut stabili dacă tezaurul a fost depus într-un vas de lut, așa cum se obișnuiește în cele mai multe cazuri, deoarece la locul descoperirii nu s-a aflat nici un fragment ceramic care să îndreptățească o asemenea presupunere. Ca urmare a aceleiași cercetări s-a dovedit că nici în punctul respectiv și nici în împrejurimile imediate nu se află urme care să indice existența vreunei așezări omenești din această perioadă.

Tezaurul cuprinde un număr de 125 de monede de argint, toate aparținând aceluiași tip, dar cu o serie de variante. Descrierea lor, care comportă unele dificultăți din cauza numărului mare de variante, se prezintă după cum urmează.

DESCRIEREA MONEDELOR

TIPUL I A

1. Av. Capul lui Zeus cu barbă și cunună de lauri spre dr.; totul prezintă ușoare urme de stilizare.

Rv. Călăreț cu calul în galop spre dr. ține o ramură și friul; calul are botul și picioarele îngroșate; el ridică piciorul stâng din față și cel drept din urmă; între picioarele din față și sub pintece cite un semn ornamental, iar sub picioare o contramarcă ce redă un X înscris într-un cerc. Moneda este mult uzată, dar de stil bun (fig. 1, 1).

AR. Greut. 13,43 g. Diam. 26 mm.

2. Av. Idem, dar de la altă stanță și mai puțin uzată.

Rv. Idem, dar fără semne ornamentale și fără contramarcă; în plus se păstrează urme din legendă... ΛΙΠ... și o tăietură adincă, făcută cu dalta, care străpunge moneda pe toată grosimea ei; pe capul calului o globulă; tocirea se datorează, probabil, matriței (fig. 1, 2).

AR. Greut. 14,12 g. Diam. 26 mm. Tip apropiat la Pink, 22.

3. Av. Idem, dar capul lui Zeus ceva mai stilizat.

Rv. Călărețul mai stilizat, cu st. ridicată în loc de ramură; urme de legendă mult stilizate; sub cal tăietură adincă (fig. 1, 3).

AR. Greut. 13,73 g. Diam. 25 mm. Tip apropiat la Pink, 36.

4. Av. Idem, aceeași stanță; dar cu efigia ceva mai ștearsă.

Rv. Idem, aceeași stanță, dar mai tocită (fig. 1, 4).

AR. Greut. 13,31 g. Diam. 25 mm.

5. Av. Idem, dar altă stanță; pe cap două tăieturi și o adincitură circulară.

Rv. Idem, dar călărețul vizibil și calul mai puțin stilizat; sus se văd urme de legendă... ΙΙΑ...; sub botul calului, un semn nedistinct, iar sub cal o umflătură, poate, tăietura de pe avers; urme de tocire (fig. 1, 5).

AR. Greut. 13,92 g. Diam. 25 mm.

6. Av. Idem, dar capul mai mare și buzele redete fără globule.

Rv. Idem, dar altă stanță; sînt aplicate trei contramărci: una pe cap, în loc de ochi; alta sub picioare, iar a treia pe crupa calului; două tăieturi dispuse: una verticală și tăind complet grosimea monedei, cealaltă oblică și pătrunzînd pe jumătate moneda (fig. 1, 6).

AR. Greut. 13,73 g. Diam. 27 mm.

7. Av. Idem, dar altă stanță; se distinge doar conturul capului, cu părul țepos și buza de sus dintr-o globulă; relieful aplatizat de la tipar.

Rv. Idem, dar calul mai stilizat, fără urme de legendă și fără contramărci; tăietură verticală sub cal (fig. 1, 7).

AR. Greut. 12, 52 g. Diam. 25 mm.

8. Av. Idem, dar capul cu mai multe amănunte și gura redată prin trei globule.

Rv. Idem, dar calul mai suplu și călărețul micșorat; două tăieturi adinci: una verticală sub cal, cealaltă, oblică, în fața calului. Moneda tocită mult (fig. 1, 8).

AR. Greut. 13,54 g. Diam. 25 mm.

9. Av. Capul lui Zeus, ca mai sus, dar altă înfățișare și mai reliefat; la gură o singură globulă.

Rv. Idem, dar calul mult mai stilizat; două tăieturi oblice și urme de tocire (fig. 1, 9).

AR. Greut. 13,51 g. Diam. 25 mm. Tip apropiat, Pink, 23.

10. Av. Idem, dar altă stanță; sub frunte o tăietură ușoară.

Rv. Idem, dar totul mai puțin stilizat; două tăieturi: una verticală sub cal, alta, oblică și mică, înapoia lui; urme clare de tocire (fig. 1, 10).

AR. Greut. 12,82 g. Diam. 24 mm.

11. Av. Capul lui Zeus mai stilizat și gura redată prin două globule.

Rv. Idem, dar altă stanță; sus urme de legendă; tăietură oblică peste pieptul calului (fig. 1, 11).

- AR. Greut. 13,41 g. Diam. 27 mm.
12. Av. Idem, dar mai puțin barbarizat; părul și cununa mai clar redată.
Rv. Idem, dar întreg rv. este foarte mult tocit; contramarcă pe pieptul calului și trei tăieturi, în trei direcții diferite (fig. 1, 12).
AR. Greut. 13,51 g. Diam. 16 mm.
13. Av. Idem, dar altă stanță; buza de jos redată printr-o globulă.
Rv. Idem, dar totul mai clar; între picioarele calului o ramură, iar în fața lui o tăietură; nu are contramarcă (fig. 1, 13).
AR. Greut. 13,83 g. Diam. 26,5 mm.
14. Av. Idem, dar mai stilizat; buzele redată prin două globule.
Rv. Idem, dar sub cal și între picioarele din față semne nedistincte; sub cal tăietură verticală. Moneda tocită. (fig. 1, 14).
AR. Greut. 13,41 g. Diam. 27 mm.
15. Av. Idem, dar altă stanță, cu ușoară deosebire.
Rv. Idem, dar fără simboluri; pe pînțelele calului o contramarcă circulară; calul în poziție mai statică; sub el o tăietură (fig. 2, 15).
AR. Greut. 12,52 g. Diam. 25 mm.
16. Av. Capul lui Zeus mai stilizat, dar fără globule la gură.
Rv. Cal și călăreț mai bine redați; sus urme de legendă și o globulă, iar sub cal, simbol; la coada calului o contramarcă circulară, iar în fața piciorului ridicat o alta, care redă o cruce în relief (fig. 2, 16).
AR. Greut. 13,90 g. Diam. 25 mm.
17. Av. Capul lui Zeus, cu altă înfățișare, mai puțin stilizat și cu gura din două globule.
Rv. Idem, dar călărețul cu ramura în st. și cu friul în dr.; urme din legendă ΦΙΑΙΠΠΙΟΥ, dar mult stilizate; lipsesc contramărcile, iar între picioarele din față un simbol neclar; sub cal tăietură ușoară (fig. 2, 17).
AR. Greut. 13,75 g. Diam. 26 mm.
18. Av. Idem, dar mai stilizat.
Rv. Idem, dar călărețul și picioarele aproape complet șterse; trei tăieturi și o contramarcă (palmă?) în cîmp, st. jos (fig. 2, 18).
AR. Greut. 14,25 g. Diam. 28,5 mm.
19. Av. Idem, dar altă stanță.
Rv. Idem, dar călărețul dispărut, iar coama calului redată prin perle; pe pieptul calului, contramarcă cu 2 puncte în relief; tăietură adîncă orizontală, peste gîtul calului (fig. 2, 19).
AR. Greut. 13,92 g. Diam. 25 mm.
20. Av. Idem, dar alte amănunte stilistice.
Rv. Idem, dar parte din călăreț vizibilă; pe călăreț o contramarcă circulară; tăietură orizontală, care străpunge capul calului; totul mai șters; capul și coama calului nu se mai văd (fig. 2, 20).
AR. Greut. 13,45 g. Diam. 26 mm.
21. Av. Idem, dar cu stil diferit.
Rv. Idem, dar calul și călărețul redați complet; este vizibilă și ramura; deasupra, urme slabe de legendă.
Pe crupa calului, două contramărci, o palmă și un cerc; sub cal, tăietură verticală (fig. 2, 21).
AR. Greut. 13,86 g. Diam. 25 mm.
22. Av. Idem, dar capul mai stilizat.
Rv. Idem, dar altă stanță; deasupra călărețului și pe pieptul calului, două contramărci circulare; sub cal, o tăietură verticală și urme de simbol (fig. 2, 22).
AR. Greut. 13,19 g. Diam. 25 mm.
23. Av. Idem, dar altă redare a părului și a bărbii; lipsă globulele de la gură; se păstrează una în fața nasului.
Rv. Idem, dar călărețul abia se mai vede; nu mai are ramura în mînă; urmele de legendă lipsesc; totul mai tocit (fig. 2, 23).
AR. Greut. 13,68 g. Diam. 25 mm.
24. Av. Idem, dar stanță diferită; buzele sînt redată prin două puncte.
Rv. Idem, dar două contramărci, un cerc radiat pe botul calului și o semilună pe piciorul drept din față; patru tăieturi diferite (fig. 2, 24).
AR. Greut. 13,22 g. Diam. 25 mm.
25. Av. Idem, dar mai puțin stilizat.
Rv. Idem, dar mai șters; în fața calului contramarcă, iar vertical, pe mijlocul monedei, două tăieturi (fig. 2, 25).
AR. Greut. 13,53 g. Diam. 26 mm.
26. Av. Idem, dar cu bărbia mai proeminentă.
Rv. Idem, dar totul mai șters; în cîmpul monedei patru contramărci diferite și o tăietură (fig. 2, 26).
AR. Greut. 12,58 g. Diam. 26 mm.
27. Av. Idem, dar de alt stil; deasupra o tăietură.
Rv. Idem, dar calul și călărețul vizibili; pe crupă și în fața calului, cite o contramarcă circulară și trei tăieturi (fig. 2, 27).
AR. Greut. 13,65 g. Diam. 24 mm.
28. Av. Idem, dar capul lui Zeus altfel redat.
Rv. Idem, dar calul mai clar; pe capul lui, două contramărci: palmă și labă de picior?; două tăieturi (fig. 2, 28).
AR. Greut. 13,84 g. Diam. 24 mm.
29. Av. Idem, dar mai puțin stilizat.
Rv. Idem, dar deasupra urme din legendă; fără contramărci și cu două tăieturi (fig. 3, 29).
AR. Greut. 13,45 g. Diam. 27 mm.
30. Av. Idem, dar mici deosebiri de stil.
Rv. Idem, dar fără urme din legendă și cu cele două tăieturi în poziție diferită (fig. 3, 30).
AR. Greut. 13,04 g. Diam. 26,5 mm.
31. Av. Idem, dar capul mai precis redat, cu fruntea lată și cu buzele din două globule.
Rv. Idem, dar urme din legendă și o singură tăietură (fig. 3, 31).
AR. Greut. 12,49 g. Diam. 26 mm.
32. Av. Idem, dar mai stilizat.
Rv. Idem, dar călărețul cu ramură, iar sub cal și între picioarele din față, cite un semn; tăietură sub cal (fig. 3, 32).
AR. Greut. 13,79 g. Diam. 25 mm.
33. Av. Idem, dar stanță diferită.
Rv. Idem, dar fără urme din legendă; sub cal simbol și tăietură; trei contramărci aplicate, o palmă pe crupă,

- un X într-un romb pe piept și două cercuri concentrice în fața calului (fig. 3, 33).
AR. Greut. 13,44 g. Diam. 28 mm.
34. Av. Idem, dar la gură o singură globulă.
Rv. Idem, dar mai șters, iar călărețul vizibil numai în parte; cinci contramărci diferite (fig. 3, 34).
AR. Greut. 14,19 g. Diam. 28 mm.
35. Av. Idem, dar mai clar și buzele din două globule.
Rv. Idem, dar totul mai clar și urme din legendă deasupra; coama calului este perlată; pe crupa calului o contramarcă (fig. 3, 35).
AR. Greut. 14,10 g. Diam. 26 mm.
36. Av. Idem, dar mai stilizat și o singură globulă la gură.
Rv. Idem, dar tăietură în fața calului, iar pe pînțelele calului o contramarcă, cruce în cerc (fig. 3, 36).
AR. Greut. 13,41 g. Diam. 25,50 mm.
37. Av. Idem, dar mai stilizat și buzele redată prin două globule.
Rv. Idem, dar fără urme din legendă și fără contramarcă; între picioarele din față ale calului, trei globule, iar în spatele calului alte două; tăietură sub cal; cerc perlat pronunțat (fig. 3, 37).
AR. Greut. 13,14 g. Diam. 26,50 mm.
38. Av. Idem, dar altă înfățișare.
Rv. Idem, dar lipsă globulele, în plus două contramărci, X în cerc și 2 cercuri concentrice (fig. 3, 38).
AR. Greut. 12,40 g. Diam. 24 mm.
39. Av. Idem, dar cu unele deosebiri stilistice.
Rv. Idem, dar călărețul nu se mai distinge; trei contramărci înfățișând o rozetă, X cu două globule și un X simplu; trei tăieturi (fig. 3, 39).
AR. Greut. 10,36 g. Diam. 25,50 mm.
40. Av. Idem, dar ceva mai deosebit.
Rv. Idem, dar călărețul cu ramura vizibilă și calul mai clar; sub botul calului urme de legendă; între picioarele din față, simbol, o rozetă, iar sub cal o tăietură; fără contramarcă (fig. 3, 40).
AR. Greut. 13,50 g. Diam. 24 mm.
41. Av. Idem, dar altă reprezentare a calului.
Rv. Idem, dar urme din legendă și deasupra călărețului; lipsă simbolul, iar între picioarele din spatele calului o globulă; sub cal o contramarcă circulară; două tăieturi (fig. 3, 41).
AR. Greut. 14,20 g. Diam. 25 mm.
42. Av. Idem, dar capul mai puțin stilizat.
Rv. Idem, dar urme din legendă numai sub botul calului și lipsă simboluri și contramărci; o singură tăietură (fig. 3, 42).
AR. Greut. 13,15 g. Diam. 26 mm.
43. Av. Idem, dar cu ușoare deosebiri de stil.
Rv. Idem, dar călărețul șters aproape complet și fără urme de legendă; sub cal o tăietură, iar pe piept și în fața lui două contramărci, X în cerc (fig. 4, 43).
AR. Greut. 12,57 g. Diam. 26 mm.
44. Av. Idem, dar ceva mai stilizat și cu contramarcă, semicerc.
Rv. Idem, dar călărețul clar și cu urme din legendă; pe gîtul calului o contramarcă circulară (fig. 4, 44).
AR. Greut. 13,55 g. Diam. 24 × 28 mm.
45. Av. Idem, dar altă reprezentare a capului.
Rv. Idem, dar în fața călărețului contramarcă, o stea în cerc (fig. 4, 45).
AR. Greut. 12,33 g. Diam. 26 mm.
46. Av. Idem, dar altă stanță; în spate contramarcă, semicerc.
Rv. Idem, dar între picioarele din față ale calului, un semn; pe capul calului, contramarcă (fig. 4, 46).
AR. Greut. 13,15 g. Diam. 26 mm.
47. Av. Idem, dar mai puțin stilizat și fără contramarcă.
Rv. Idem, dar lipsă urmele din legendă și fără contramarcă; tăietură deasupra; în plus un semn sub cal (fig. 4, 47).
AR. Greut. 13,67 g. Diam. 24,50 mm.
48. Av. Idem, dar cu unele mici deosebiri de stil.
Rv. Idem, dar cite un semn sub cal și în fața lui; tăietură sub cal; pe cap și piept cite o contramarcă circulară (fig. 4, 48).
AR. Greut. 12,03 g. Diam. 24,50 mm.
49. Av. Idem, dar fața mai prelungă.
Rv. Idem, dar fără simboluri și contramărci; totul mult tocit; două tăieturi sus și la st. (fig. 4, 49).
AR. Greut. 13,61 g. Diam. 26 mm.
50. Av. Idem, dar altă reprezentare a capului.
Rv. Idem, dar ceva mai clar și una din cele două tăieturi sub cal (fig. 4, 50).
AR. Greut. 13,28 g. Diam. 25 mm.
51. Av. Idem, dar altă stilizare.
Rv. Idem, dar călărețul și ramura vizibile, iar deasupra urme din legendă; o tăietură sub cal (fig. 4, 51).
AR. Greut. 13,74 g. Diam. 25 mm.
52. Av. Idem, dar stanță diferită.
Rv. Idem, dar călărețul fără ramură, iar sub botul calului un semn (fig. 4, 52).
AR. Greut. 12,04 g. Diam. 26 mm.
53. Av. Idem, dar stilizare diferită.
Rv. Idem, dar fără urme din legendă; pe crupa calului o contramarcă; două tăieturi în cîmp sus și jos (fig. 4, 53).
AR. Greut. 13,75 g. Diam. 25 mm.
54. Av. Idem, dar cu alte elemente stilistice.
Rv. Idem, dar trei tăieturi și două contramărci (fig. 4, 54).
AR. Greut. 13,14 g. Diam. 24 mm.
55. Av. Idem, dar altă stilizare.
Rv. Idem, dar mai șters, fără contramărci și cu o singură tăietură deasupra; sub piciorul din față, o globulă (fig. 4, 55).
AR. Greut. 12,83 g. Diam. 25 mm.
56. Av. Idem, dar altă stanță.
Rv. Idem, dar mai clar, cu patru contramărci aplicate pe corpul calului; tăietură jos (fig. 4, 56).
AR. Greut. 13,25 g. Diam. 24 mm.
57. Av. Idem, dar puțin mai deosebit stilistic.
Rv. Idem, dar fără contramărci; sub piciorul din față un semn (fig. 5, 57).
AR. Greut. 13,06 g. Diam. 24 mm.
58. Av. Idem, dar altă redare a capului, prelungă; globulele de la gură nu se mai văd.

- Rv. Idem, dar sub cal două tăieturi și un semn (fig. 5, 58).
AR. Greut. 13,15 g. Diam. 27 mm.
59. Av. Idem; dar capul redat sub o altă înfățișare.
Rv. Idem, dar cu urme din legendă, două contramărci sub cal și patru tăieturi; între picioarele din față, un semn (Y) (fig. 5, 59).
AR. Greut. 13,38 g. Diam. 26 mm.
60. Av. Idem, dar alt stil în redarea capului, cu o globulă la gură.
Rv. Idem, dar fără simbol, cu două contramărci pe cal și două tăieturi (fig. 5, 60).
AR. Greut. 12,96 g. Diam. 27 mm.
61. Av. Idem, dar capul altfel redat și cu buzele redade prin două globule.
Rv. Idem, dar fără legendă și contramărci; o singură tăietură deasupra (fig. 5, 61).
AR. Greut. 12,96 g. Diam. 25,50 mm.
62. Av. Idem, dar cu ușoare deosebiri stilistice și cu o globulă la buza de jos.
Rv. Idem, dar cu două tăieturi (fig. 5, 62).
AR. Greut. 13,15 g. Diam. 25 mm.
63. Av. Idem, dar puțin deosebit și cu buzele redade prin două globule.
Rv. Idem, dar sub cal un simbol, iar cele două tăieturi aplicate în alte poziții (fig. 5, 63).
AR. Greut. 13,61 g. Diam. 25,50 mm.
64. Av. Idem, dar cu părul altfel redat.
Rv. Idem, dar deasupra un T, iar sub botul calului un semn (fig. 5, 64).
AR. Greut. 12,78 g. Diam. 26 mm.
65. Av. Idem, dar cu altă stilizare; la gură o globulă.
Rv. Idem, dar fără semn și cu o tăietură sub cal (fig. 5, 65).
AR. Greut. 13,62 g. Diam. 14,50 mm.
66. Av. Idem, dar cu unele deosebiri de amănunt și cu buzele din două globule.
Rv. Idem, dar cu urme din legendă, două contramărci pe cal și două tăieturi (fig. 5, 66).
AR. Greut. 13,39 g. Diam. 24 mm.
67. Av. Idem, dar stanță diferită; cele două globule nu se mai văd.
Rv. Idem, dar mai șters și o singură contramărcă (fig. 5, 67).
AR. Greut. 13,25 g. Diam. 25,50 mm.
68. Av. Idem, dar altă stilizare.
Rv. Idem, dar fără contramărcă și cu două semne nedistincte sub cal (fig. 5, 68).
AR. Greut. 13,51 g. Diam. 25 mm.
69. Av. Idem, dar stilizare deosebită; pe nas o contramărcă semicirculară.
Rv. Idem, dar totul mai șters; trei tăieturi și o contramărcă pe capul calului (fig. 5, 69).
AR. Greut. 13,87 g. Diam. 26 mm.
70. Av. Idem, dar altă stanță, cu capul mai stilizat.
Rv. Idem, dar mai clar, urme din legendă și o singură tăietură (fig. 5, 70).
AR. Greut. 12,06 g. Diam. 14,50 mm.
71. Av. Idem, dar altă înfățișare a capului, mai puțin stilizat, cu buzele și bărbia din globule.
Rv. Idem, dar urme din legendă nesigure și patru tăieturi (fig. 6, 71).
AR. Greut. 13,86 g. Diam. 26 mm.
72. Av. Idem, dar cu unele deosebiri de redare a capului; bărbia proeminentă.
Rv. Idem, dar totul mai clar; urme de legendă și două tăieturi; una fiind foarte la suprafață (fig. 6, 72).
AR. Greut. 13,48 g. Diam. 26,50 mm.
73. Av. Idem, dar ceva mai stilizat și mai tocit.
Rv. Idem, dar totul mult șters și cu două tăieturi și fără urme de legendă (fig. 6, 73).
AR. Greut. 13,91 g. Diam. 25 mm.
74. Av. Idem, dar alte amănunte stilistice.
Rv. Idem, dar mai clar; sub cal un semn și o contramărcă circulară, iar pe crupă o a doua contramărcă, o mână?; deasupra o tăietură (fig. 6, 74).
AR. Greut. 13,48 g. Diam. 24,50 mm.
75. Av. Idem, dar mai stilizat și mai puțin clar.
Rv. Idem, dar mai șters, fără semn și fără contramărci (fig. 6, 75).
AR. Greut. 13,54 g. Diam. 26 mm.
76. Av. Idem dar mai puțin stilizat, cu două globule în loc de buze.
Rv. Idem, dar mai clar; sub botul calului două globule; pe picioarele dinapoi o contramărcă și în cîmp două tăieturi (fig. 6, 76).
AR. Greut. 13,52 g. Diam. 24 mm.
77. Av. Idem, dar altă stanță, cu mai multe amănunte ale capului, fără globulă la gură.
Rv. Idem, dar mai șters, fără contramărci și globule; o singură tăietură în cîmp sus (fig. 6, 77).
AR. Greut. 13,18 g. Diam. 25 mm.
78. Av. Idem, dar altă stanță.
Rv. Idem, dar trei tăieturi și o contramărcă pe crupă (fig. 6, 78).
AR. Greut. 12,91 g. Diam. 27,50 mm.
79. Av. Idem, dar stilizare diferită și cu buzele redade prin două globule.
Rv. Idem, dar mai clar; fără contramărci și cu trei tăieturi (fig. 6, 79).
AR. Greut. 13,42 g. Diam. 24,50 mm.
80. Av. Idem, dar altă stanță; figura nu se mai distinge și are împrejur cerc perlat.
Rv. Idem, dar mai clar și ramura vizibilă; două tăieturi (fig. 6, 80).
AR. Greut. 13,19 g. Diam. 25,50 mm.
81. Av. Idem, dar mai puțin stilizat, conturul capului fiind clar.
Rv. Idem, dar coama calului vizibilă, iar călărețul cu altă poziție; o singură tăietură; sub piciorul din față ridicat, un semn (fig. 6, 81).
AR. Greut. 12,91 g. Diam. 26 mm.
82. Av. Idem, dar cu amănunte de stil deosebite.
Rv. Idem, dar urme din legendă; coama calului perlată și sub botul calului o globulă (fig. 6, 82).
AR. Greut. 13,76 g. Diam. 23 mm.
83. Av. Idem, dar altă stanță, cu capul mult prelungit.

Rv. Idem, dar totul mult mai șters și cu călărețul aproape complet dispărut; trei tăieturi fără globulă sau semn; coama calului lipsă (fig. 6, 83).

AR. Greut. 13,33 g. Diam. 28 mm.

84. Av. Idem, dar capul lui Zeus altfel redat, în formă mult mai ovală.

Rv. Idem, dar totul mai clar; sub botul calului un semn, iar sus urme de cerc perlat; o singură tăietură în dr. (fig. 6, 84).

AR. Greut. 12,94 g. Diam. 25 mm.

85. Av. Idem, dar conturul capului nu se mai distinge, relieful lui fiind mult tocit.

Rv. Idem, dar lipsă cercul perlat; moneda prezintă trei tăieturi și trei contramărci (fig. 7, 85).

AR. Greut. 13,69 g. Diam. 25 mm.

86. Av. Idem, dar altă reprezentare a capului; are o tăietură și trei contramărci, cu X în cerc, fiecare altă variantă.

Rv. Idem, dar mai șters; fără contramărci și numai cu o singură tăietură (fig. 7, 86).

AR. Greut. 13,46 g. Diam. 27 mm.

87. Av. Probabil tot capul lui Zeus spre dr., dar cu înfățișare mai tinăra; una din buze redată prin globulă.

Rv. Idem, dar călărețul lipsă; două tăieturi (fig. 7, 87).

AR. Greut. 13,76 g. Diam. 27 mm.

88. Av. Idem, dar buzele redată prin două globule.

Rv. Idem, dar trei tăieturi și urme de cerc perlat; pe crupă o contramărcă (fig. 7, 88).

AR. Greut. 13,56 g. Diam. 28 mm.

89. Av. Idem, dar altă stanță.

Rv. Idem, dar calul abia se distinge; trei tăieturi și două contramărci (fig. 7, 89).

AR. Greut. 14,20 g. Diam. 26,5 mm.

TIPUL I B

90. Av. Capul lui Zeus cu barbă și cunună spre dr.; împrejur cerc perlat; tip puțin stilizat.

Rv. Cal și călăreț în galop spre st.; calul ridică piciorul drept din față și stîngul din spate; deasupra se văd urme din legendă; sub cal sigla π ; sus o tăietură (fig. 7, 90).

AR. Greut. 13,15 g. Diam. 26 mm.

91. Av. Idem, dar capul mai mare și mai stilizat; sub nas două globule și o alta în locul buzei de jos.

Rv. Idem, dar calul mai suplu, fără siglă, cu două tăieturi și o contramărcă (fig. 7, 91).

AR. Greut. 13,67 g. Diam. 26,50 mm.

92. Av. Idem, dar cu unele deosebiri de stil la redarea părului.

Rv. Idem, dar calul mai voluminos; dedesubt un semn și în plus o tăietură mică, trei în total (fig. 7, 92).

AR. Greut. 13,49 g. Diam. 27 mm.

93. Av. Idem, dar redarea capului ceva mai clară, cu două globule în locul buzelor; cercul perlat lipsește.

Rv. Idem, dar sub cal un semn nedistinct și urmele de legendă mai șterse; globula de sub picior, lipsă (fig. 7, 93).

AR. Greut. 13,26 g. Diam. 24 mm.

94. Av. Idem, dar părul, barba și cununa altfel redată; cerc perlat.

Rv. Idem, dar călărețul ține ramura în dr.; nu se mai văd urme din legendă și nici semne; pe gîtul calului o contramărcă circulară (fig. 7, 94).

AR. Greut. 13,30 g. Diam. 25,50 mm.

95. Av. Idem, dar altă stanță cu capul mai stilizat.

Rv. Idem, dar cu urme de legendă; călărețul abia vizibil și fără ramură, iar tăietura deasupra; pe pieptul calului o contramărcă triunghiulară (fig. 7, 95).

AR. Greut. 10,88 g. Diam. 25 mm.

96. Av. Idem, dar capul ceva mai clar și mai precis conturat, avînd deasupra o tăietură.

Rv. Idem, dar călărețul mai clar, sub cal un X, iar în fața calului o contramărcă; nu are tăieturi (fig. 7, 96).

AR. Greut. 13,33 g. Diam. 25,50 mm.

97. Av. Idem, dar amănuntele bărbii și ale părului mai clare, fără tăieturi.

Rv. Idem, dar fără siglă sub cal, însă cu un semn sub botul calului; pe pieptul calului și pe cap cite o contramărcă; trei tăieturi (fig. 7, 97).

AR. Greut. 12,50 g. Diam. 26 mm.

98. Av. Idem, dar capul mai stilizat și cu altă înfățișare.

Rv. Idem, dar fără urme de legendă și fără semne; pe corpul calului, o contramărcă (fig. 7, 98).

AR. Greut. 13,17 g. Diam. 25 mm.

99. Av. Idem, dar capul cu altă coafură și cu barba mai pronunțată.

Rv. Idem, dar fără contramărcă și cu o singură tăietură; sub cal și sub botul acestuia cite un semn, globulă și cerc?; urme de cerc perlat împrejur (fig. 8, 99).

AR. Greut. 13,10 g. Diam. 14,50 mm.

100. Av. Idem, dar capul mai mare și cu o altă înfățișare.

Rv. Idem, dar călărețul cu ramură; doar un singur semn sub cal; două tăieturi și contramărcă (fig. 8, 100).

AR. Greut. 13,89 gr. Diam. 27 mm.

101. Av. Idem, dar capul altfel redat, cu buza mai puțin proeminentă.

Rv. Idem, dar lipsă ramura și semnul de sub cal; coama calului perlată; jos tăietură și o contramărcă circulară (fig. 8, 101).

AR. Greut. 13,39 g. Diam. 25 mm.

102. Av. Idem, dar capul mai prelung și ușor mai stilizat.

Rv. Idem, dar în locul călărețului o pasăre; fără contramărcă și cu două tăieturi (fig. 8, 102).

AR. Greut. 14,22 g. Diam. 25,50 mm.

103. Av. Idem, dar capul cu o altă stilizare.

Rv. Idem, dar călărețul puțin vizibil; pe crupă o contramărcă, iar sub cal o tăietură (fig. 8, 103).

AR. Greut. 13,79 g. Diam. 26 mm.

104. Av. Idem, dar mai « barbarizat » și mai șters.

Rv. Idem, dar mai tocit, cu două contramărci și două tăieturi. Moneda are o proeminență pe margine (fig. 8, 104).

AR. Greut. 13,25 g. Diam. 26,50 mm.

105. Av. Idem, dar mai puțin stilizat și amănuntele mai clare.

Rv. Idem, dar fără contramărci și cu 5 tăieturi, dintre care două la suprafață (fig. 8, 105).

- AR. Greut. 13,50 g. Diam. 26 mm.
 106. Av. Idem, dar totul mai clar, capul avind o înfățișare mai tinăreă și mai puțin stilizată.
 Rv. Idem, dar mai clar; se văd urme din legendă; sub botul calului și sub piciorul ridicat din față, cite un semn în formă de cerc; cinci contramărci (două la fel) și două tăieturi suprapuse în parte (fig. 8, 106).
 AR. Greut. 12,99 g. Diam. 25 mm.
 107. Av. Idem, dar mai stilizat și cu barba evidentă; o contramărcă circulară.
 Rv. Idem, dar cu un singur semn sub cal și cu trei contramărci diferite și o tăietură (fig. 8, 107).
 AR. Greut. 13,29 g. Diam. 25 mm.
 108. Av. Idem, dar altă stanță, cu capul mai clar conturat; fără contramărcă.
 Rv. Idem, dar fără semn sub cal și fără nici o contramărcă (fig. 8, 108).
 AR. Greut. 12,54 g. Diam. 25 mm.
 109. Av. Idem, dar altă stilizare a capului.
 Rv. Idem, dar mai șters și fără urme din legendă (fig. 8, 109).
 AR. Greut. 13,72 g. Diam. 25 mm.
 110. Av. Idem, dar capul mai mic și altfel stilizat.
 Rv. Idem, dar urme din legendă și contramărcă; patrat cu patru globule (fig. 8, 110).
 AR. Greut. 13,72 g. Diam. 24,50 mm.
 111. Av. Idem, dar altă reprezentare, capul avind o înfățișare foarte tinăreă.
 Rv. Idem, dar sub botul calului trei globule, o alta sub piciorul ridicat din față și încă una mai mică sub cal, unde se află și un semn; sus tăietură și pe crupă o contramărcă (fig. 8, 111).
 AR. Greut. 12,95 g. Diam. 24,50 mm.
 112. Av. Idem, dar mai stilizat.
 Rv. Idem, dar fără globule și semne și fără urme de legendă; tăietură sub cal, iar contramărcă lipsă (fig. 8, 112).
 AR. Greut. 11,57 g. Diam. 25 mm.
 113. Av. Idem, dar înfățișare matură.
 Rv. Idem, dar cu contramărcă (palmă), pe crupa calului (fig. 9, 113).
 AR. Greut. 14,10 g. Diam. 26 mm.
 114. Av. Idem, dar cu unele deosebiri stilistice.
 Rv. Idem, dar mai șters și cu două contramărci (fig. 9, 114).
 AR. Greut. 13,20 g. Diam. 25,50 mm.
 115. Av. Idem, dar figura mai clară și barba mai prominentă.
 Rv. Idem, dar mai clar și sub cal simbol o stea cu 8 raze; o contramărcă și două tăieturi; coama calului perlata (fig. 9, 115).
 AR. Greut. 13,87 g. Diam. 24 mm.
 116. Av. Idem, dar mai șters și puțin deosebit.
 Rv. Idem, dar fără simbol și cu două contramărci (fig. 9, 116).
 AR. Greut. 13,64 g. Diam. 25,50 mm.
 117. Av. Idem, dar mai stilizat, cu altă înfățișare.
 Rv. Idem, dar cu trei tăieturi și fără contramărci (fig. 9, 117).
 AR. Greut. 13,27 g. Diam. 27 mm.
 118. Av. Idem, dar altă stanță, cu un contur al capului mai precis.
 Rv. Idem, dar urme de legendă; o globulă sub piciorul din față și o singură tăietură; nu are contramărci (fig. 9, 118).
 AR. Greut. 13,29 g. Diam. 24,50 mm.
 119. Av. Idem, dar altă înfățișare.
 Rv. Idem, dar fără urme de legendă; cu două tăieturi și două contramărci (fig. 9, 119).
 AR. Greut. 13,28 g. Diam. 24,50 mm.
 120. Av. Idem, dar tăieturi mai clare și mai precise.
 Rv. Nu se mai vede nici calul și nici călărețul, pentru a ști direcția lor; se văd trei tăieturi și patru contramărci (fig. 9, 120).
 AR. Greut. 13,04 g. Diam. 26 mm.
 121. Av. Idem, dar capul mult mai prelung și mai barbarizat; perforație circulară a monedei.
 Rv. Idem, dar două tăieturi și o contramărcă (fig. 9, 121).
 AR. Greut. 14,17 g. Diam. 27 mm.
 122. Av. Idem, dar forma capului abia se mai distinge; se distinge o contramărcă.
 Rv. Idem, dar patru tăieturi și două contramărci (fig. 9, 122).
 AR. Greut. 13,36 g. Diam. 26 mm.

TIPUL II A

123. Av. Cap de zeitate (Zeus ?) spre st., mult stilizat, cu părul căzind în plețe pe spate; gura redată prin două globule.
 Rv. Călăreț cu calul în galop spre st.; călărețul ține ramură; în cimp dr., urme din legendă și tăietură (fig. 9, 123).
 AR. Greut. 11,53 g. Diam. 26 mm.

TIPUL II B

124. Av. Cap bărbătesc, stilizat, cu înfățișare tinăreă, spre st.; gura redată prin două globule.
 Rv. Călăreț cu ramură, cu calul în galop spre dr.; deasupra urme din legendă, sub botul calului sigla E și o contramărcă, rozetă; sub cal o tăietură (fig. 9, 124).
 AR. Greut. 13,15 g. Diam. 27 mm.
 125. Av. Idem, dar mai stilizat.
 Rv. Idem, dar mai șters, fără legendă și contramărcă; sub cal, un semn circular (fig. 9, 125).
 AR. Greut. 13,67 g. Diam. 26 mm.

Din catalogul întocmit asupra întregului tezaur reiese că toate monedele au la bază un singur prototip, pe care l-au imitat. Este vorba de tetradrahma regelui macedonean Filip al II-lea, care are pe avers capul lui Zeus cu barbă, iar pe revers un



Fig. 1. — Vovriesti. Monede din tezaurul geto-dacic.



Fig. 2. — Vovriesti. Monede din tezaurul geto-dacic.



Fig. 3. — Vovriești. Monede din tezaurul geto-dacic.

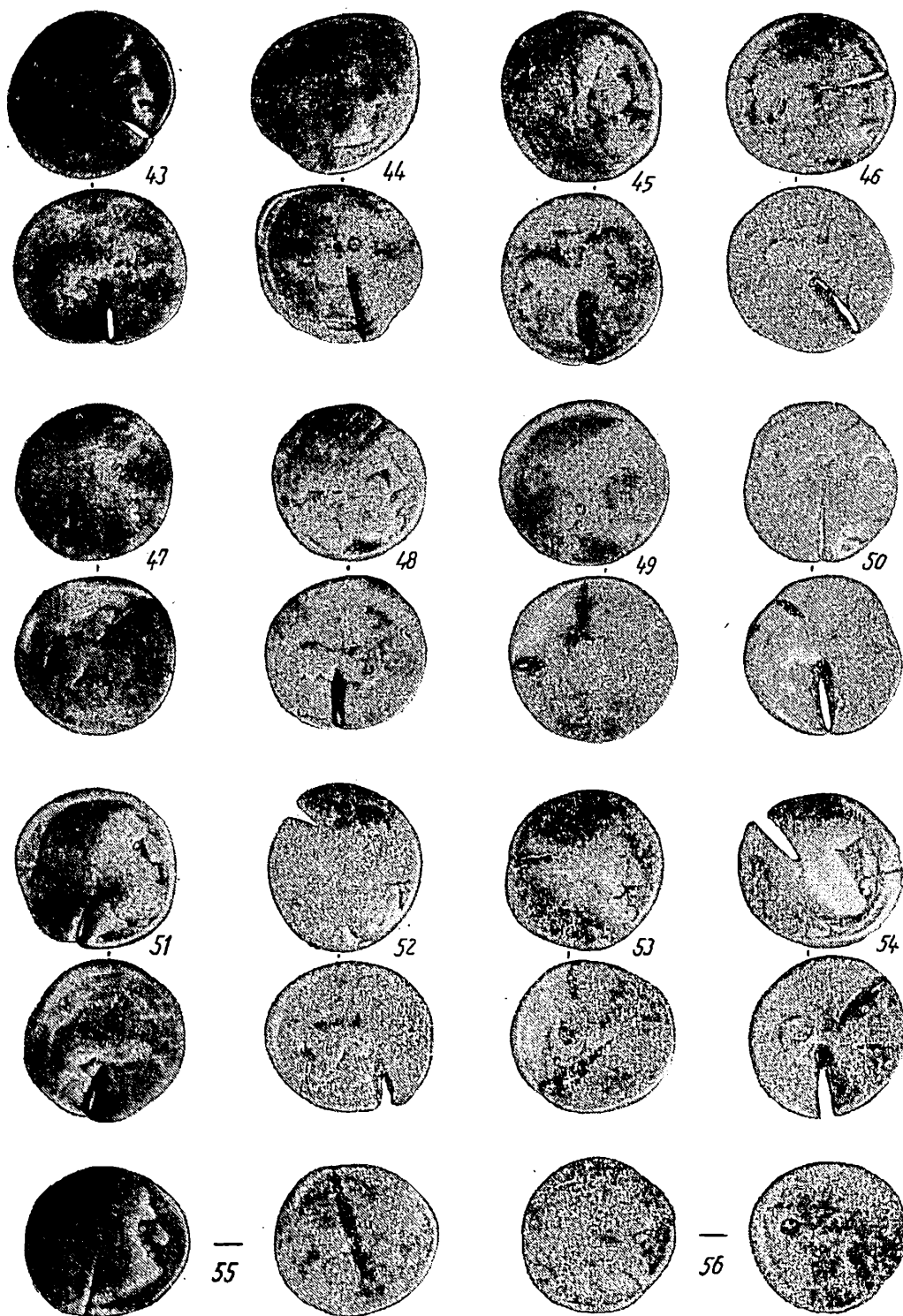


Fig. 4. — Vovriesti. Monede din tezaurul geto-dacic.

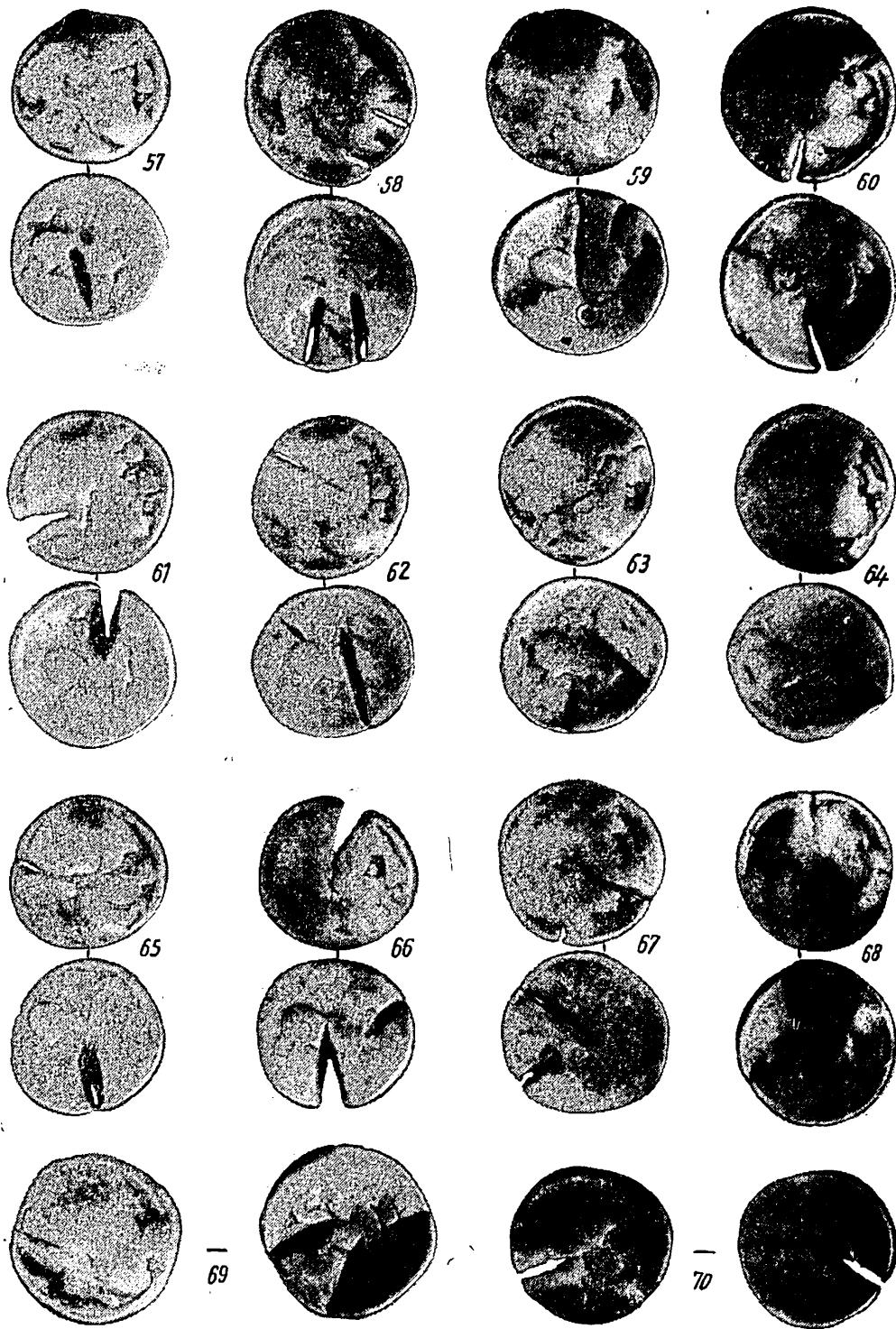


Fig. 5. — Vovriești. Monede din tezaurul geto-dacic.

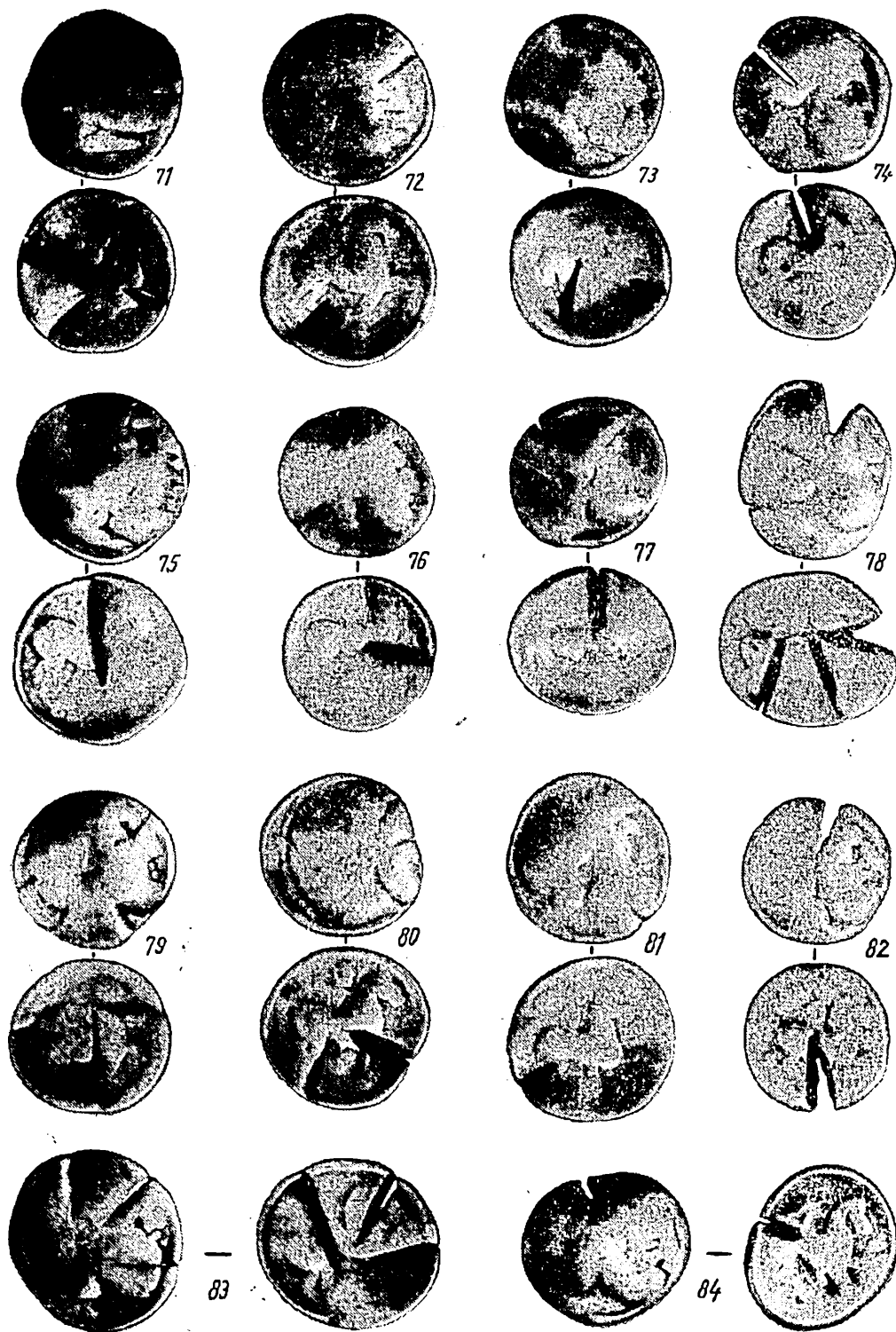


Fig. 6. — Vovriești. Monede din tezaurul geto-dacic.

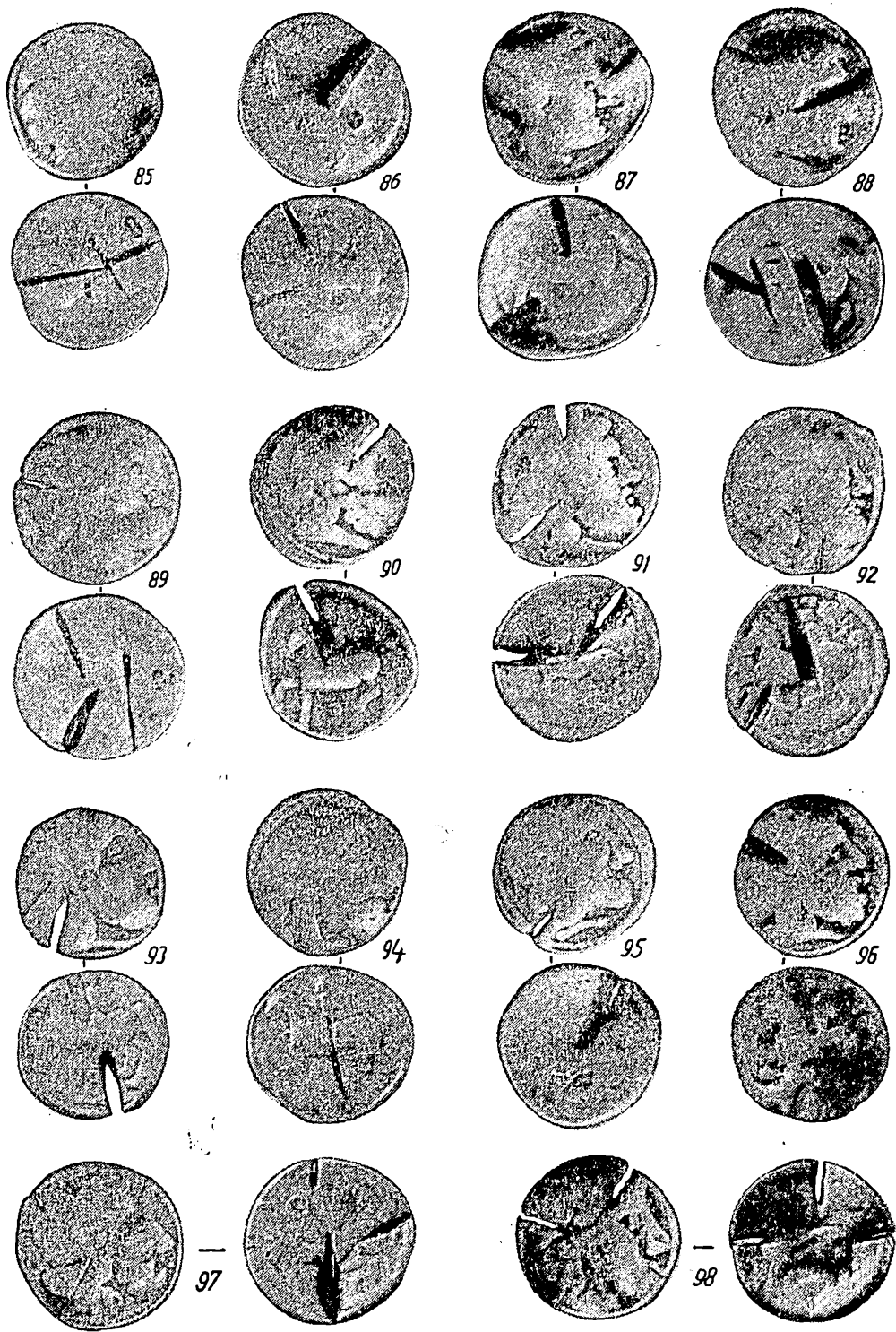


Fig. 7. — Vovriești. Monede din tezaurul geto-dacic.

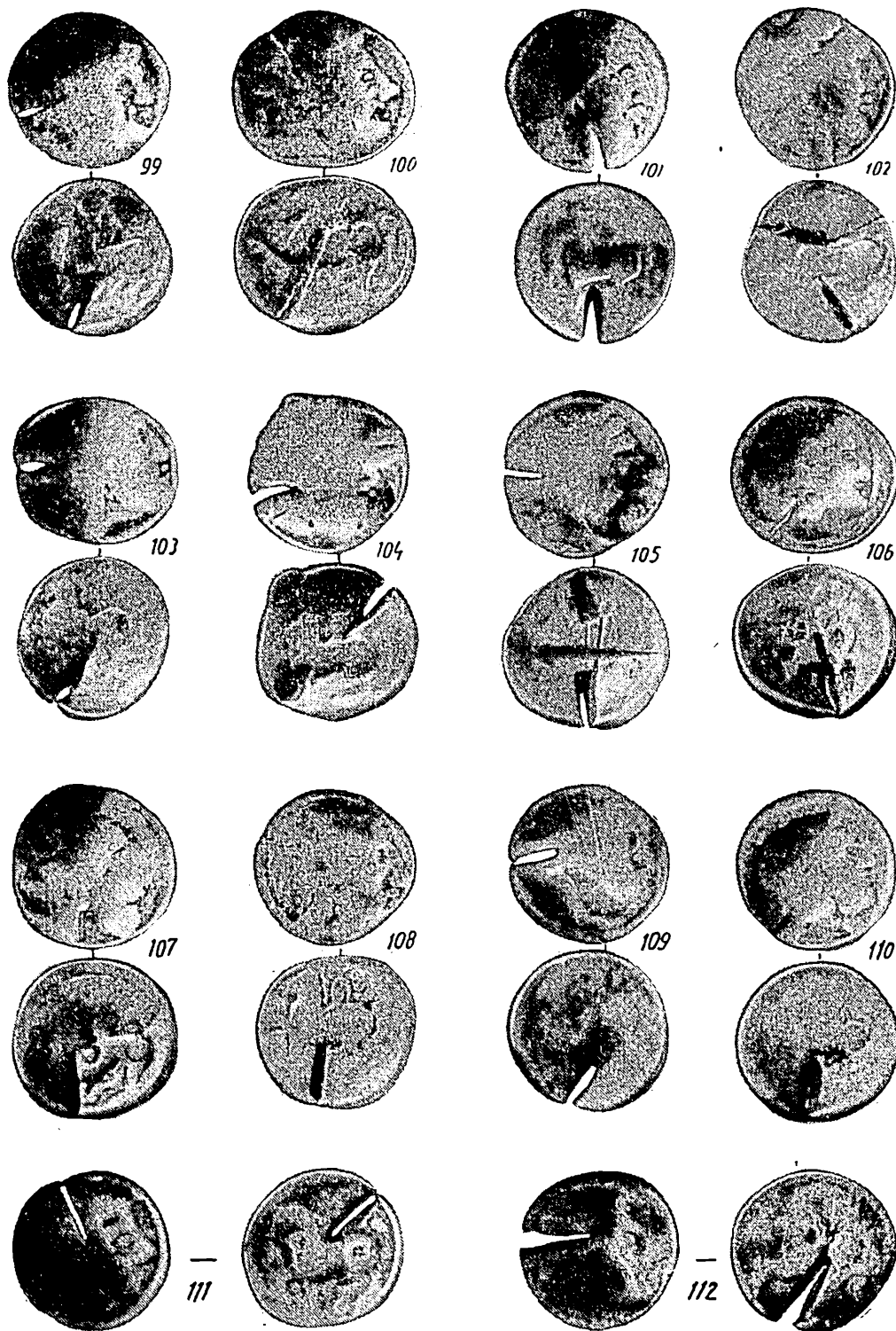


Fig. 8. — Vovriești. Monede din tezaurul geto-dacic.

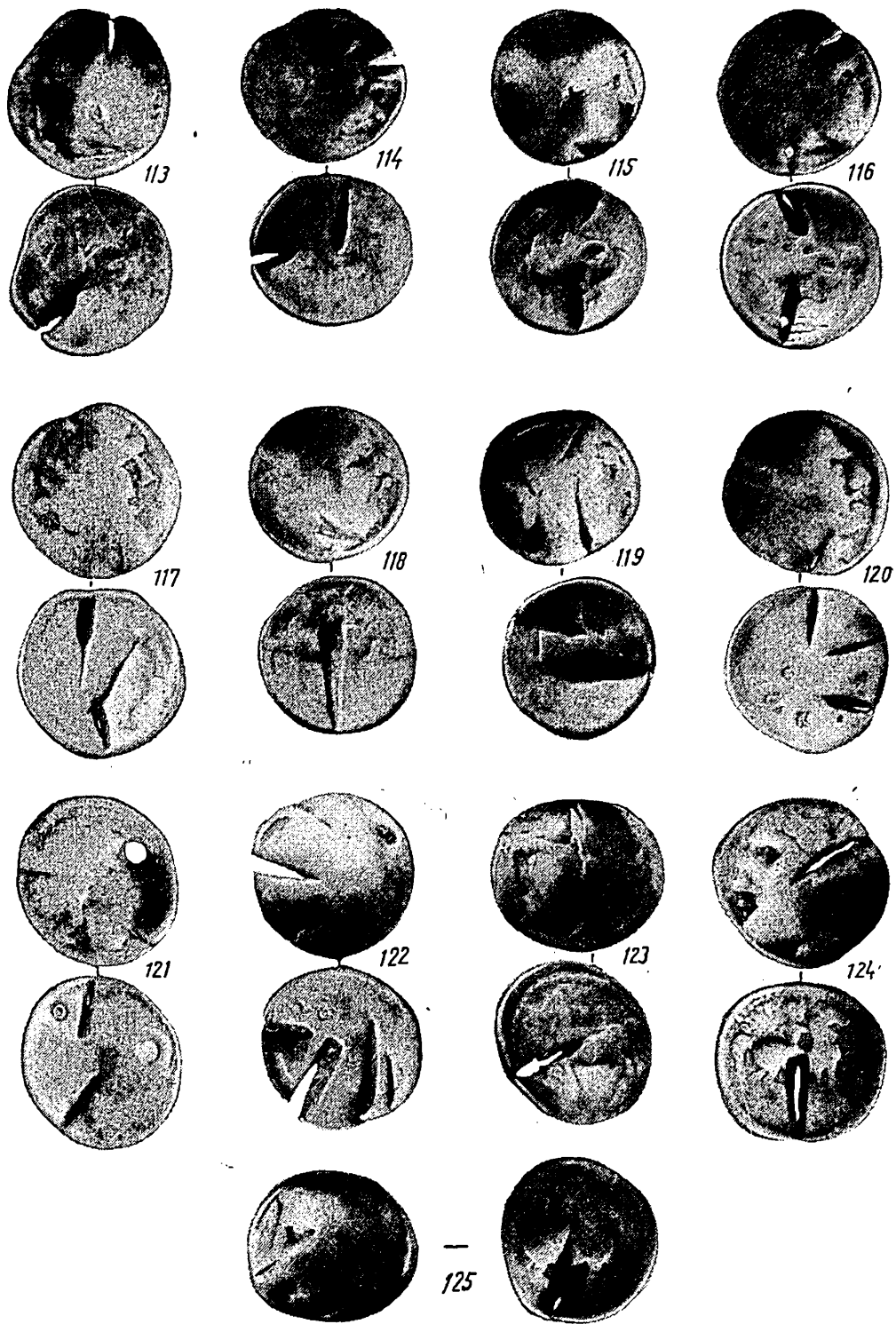


Fig. 9. - Vovriesti. Monede din tezaurul geto-dacic.

călăreț cu calul în galop spre dreapta sau spre stînga. Deasupra apare inscripția cu numele regelui, iar în cîmp unele semne de atelier monetare.

Cercetările de pînă acum din domeniul numismaticii geto-dace au stabilit că majoritatea monedelor locale din Dacia sînt imitații după tetradrahma lui Filip al II-lea, monedă care a cunoscut o largă răpîndire în regiunea carpato-danubiană. Totodată s-a constatat că în cadrul mare al acestor imitații locale există o serie întregă de tipuri și variante, care diferă între ele în funcție de timp și de regiune. Unele dintre ele se apropie, ca realizare artistică, destul de mult de original, în timp ce altele au reprezentările stilizate la maximum, degenerînd într-o serie de combinații de linii și puncte, fiind departe de a mai semăna cu prototipul. Între aceste două extreme se situează alte tipuri intermediare, cu ajutorul cărora poate fi fixată o evoluție în timp și în spațiu a principalelor imitații geto-dace.

Monedele din tezaurul de la Vovriești fac parte din imitațiile cu o stilizare mai puțin pronunțată. Printre acestea întîlnim cîteva piese, care păstrează încă multe din trăsăturile originalului, capul lui Zeus fiind ușor de identificat. Altele însă se depărtează destul de mult de original, fără să atingă însă ultimele forme de stilizare pe care l-au atins o serie de monede dacice. În cazul nostru, chiar atunci cînd vorbim despre variantele cele mai degenerate, tot putem distinge conturul unui cap uman. Reversul, în general, este mai bine redat aproape pe toate exemplarele. Adesea, aici se mai păstrează urme de legendă, constînd din litere grecești, de cele mai multe ori transformate în semne fără înțeles și fără legătură între ele.

De pe reversul acestor monede nu lipsesc nici anumite simboluri sau semne, ale căror forme și tipuri sînt de obicei greu de stabilit.

Analiza internă a tezaurului impune mai întîi atenției noastre unele observații și constatări de ordin numismatic de un deosebit interes.

Reamintim în primul rînd că toate monedele sînt de argint. Titlul argintului din care au fost bătute pare să fie foarte ridicat. Chiar dacă nu posedăm rezultatul unor analize în acest sens, totuși unele observații atente ne îngăduie să vorbim despre o bună calitate a metalului. În acest sens, un ajutor prețios ne furnizează prezența unor tăieturi, care de cele mai multe ori străbat moneda pe toată grosimea ei. Acestea lasă să se vadă peste tot aceeași consistență și structură a metalului.

Monedele sînt în general bine conservate. În timpul cît au zăcut în pămînt nu au suferit nici un fel de oxidare. Cu toate acestea, o bună parte din ele au reliefurile foarte șterse, suprafețele lor prezentînd evidente urme de tocire. Am putea spune că aceasta constituie una din caracteristicile nu numai a monedelor din tezaurul nostru, ci a tipului monetar specific regiunilor moldovene. Printre aceste monede, întîlnim foarte multe piese unde reprezentările sînt reduse doar la liniile de contur, amănunțele lipsind aproape complet. De obicei o asemenea tocire se pune pe seama unei circulații intense și îndelungate. După cîte se pare însă, în situația noastră, o astfel de explicație nu poate satisface. Se știe, de pildă, că moneda geto-dacă, în general, a avut o circulație foarte limitată ca spațiu și redusă ca timp, astfel încît aceasta nu poate să lase urme de tocire așa de pregnantă. Cauza trebuie căutată, după noi, în procesul de batere al monedelor. Stanțele, probabil puțin rezistente și folosite la baterea unui număr mare de piese, au ajuns în situația ca, negativele lor să se tocească în așa fel, încît nu au mai putut imprima pe monede decît imagini foarte șterse. Din aceleași motive, socotim noi, întîlnim și un număr așa de mare de deformări ale efigiilor, care se modifică aproape de la un exemplar la altul. Negativele stanțelor tocindu-se și deformîndu-se s-a ajuns la imprimarea reprezentărilor, mereu diferită, pe pastilele monetare. Desigur că,

în parte, tocirea poate rezulta și de pe urma circulației, dar aceasta a contribuit aici într-o măsură foarte redusă.

Cântărirea fiecărei piese în parte duce la constatarea că baterea monedelor în discuție nu s-a făcut la întâmplare. La baza acestora stă un sistem ponderal destul de riguros respectat. De pildă, majoritatea monedelor din cuprinsul tezaurului, mai exact 90 de piese, cântăresc între 13 și 14 g. Din restul de 35 de monede, 9 depășesc greutatea de 14 g, ajungând să cântărească pînă la maximum 14,25 g, iar celelalte 26 coboară sub 13 g. Dintre acestea din urmă, 22 cântăresc între 12,03 și 12,99, iar celelalte 4 au greutatea mai mici de 11,53, 11,57, 10,88 și 10,36 g.

Dacă nu luăm în considerație aceste ultime 4 exemplare, reprezentînd excepții de la fondul principal al tezaurului, se constată că toate celelalte monede, în număr de 121, cântăresc între 12,03 și 14,25 g, diferența maximă dintre aceste limite fiind deci de aproximativ 2 g. Față de greutatea medie a unei monede, stabilite în jurul a 13,30 g, diferențele în plus sau în minus ale celor 121 de piese nu sînt de loc exagerate, ele putînd fi socotite ca normale, dacă ținem seama de unele imperfecțiuni ale sistemului de batere a monedei în antichitate.

Faptul nu trebuie să ne mire, cu atît mai mult cu cît asemenea diferențe apar și în tezaurele cu monede grecești și mai ales atunci cînd este vorba de depozite monetare romane. Cu toată buna organizare a atelierelor monetare ale lumii greco-romane, nu s-a putut ajunge niciodată la înlăturarea diferențelor de greutate dintre piesele bătute chiar în cursul aceleiași perioade.

În lumina acestor date, diferențele de greutate dintre monedele din tezaurul de la Vovriești nu numai că apar ca normale, dar ele ne indică totodată că atelierul sau atelierile în care au fost bătute toate aceste imitații nu erau aproape cu nimic mai prejos de cele grecești sau romane din punctul de vedere al controlului riguros care se făcea greutatea pastilelor monetare.

Greutatea monedelor, luată fiecare separat, exprimă clar nominalul acestora. Deși cu o greutate ceva mai redusă decît a originalului imitat, credem că nu se greșește atunci cînd se acordă monedelor de acest tip denumirea de tetradrahme. Diferența amintită este legată, desigur, și de decalajul de timp care există între data emiterii originalului și cea a imitațiilor. Oscilațiile, ca și scăderea greutatea unui tip monetar cu nominalul bine stabilit, fenomen des întîlnit în antichitate, sînt în funcție de timp și de sistemul ponderal adoptat.

O altă caracteristică a monedelor din tezaurul de la Vovriești, specifică tuturor imitațiilor de acest tip din Moldova, o constituie prezența unor tăieturi adînci, care de cele mai multe ori străbat moneda pe toată grosimea ei. Nu toate monedele prezintă asemenea tăieturi. Din acest punct de vedere, ele se pot împărți astfel:

- 1 monedă fără nici o incizie,
- 66 de monede cu cîte o incizie pe revers,
- 2 monede cu cîte două incizii pe avers,
- 31 de monede cu cîte două incizii pe revers,
- 16 monede cu cîte trei incizii pe revers,
- 4 monede cu tîte patru incizii pe revers,
- 1 monedă cu cinci incizii pe revers,
- 4 monede cu o incizie pe avers și cu cîte una, două sau trei pe revers.

Tăieturile, după cum se vede, sînt aplicate aproape numai pe revers. Doar în cazul a 6 piese întîlnim tăieturi și pe avers. S-a afirmat mai de mult că preferința de a aplica incizii pe revers este de natură religioasă, în sensul că prin aceasta se arată

respectul sau teama față de zeul sau monarhul reprezentat pe monedă². Cercetările și unele descoperiri ulterioare vin să infirme însă o astfel de ipoteză. Referindu-se la această problemă, K. Pink socotește că motivul aplicării inciziilor pe reversul monedelor este pur tehnic³. Explicația dată de numismatul amintit rămîne, după părerea noastră, singura de luat în considerație. În această privință se are în vedere împrejurarea că pentru executarea unor incizii așa de mari, făcute la intervale de timp diferite, ulterior baterii monedei, se cereau un instrument special și un efort deosebit. De aceea era nevoie ca moneda să fie bine fixată. Forma ei concav-convexă îngăduia o mai bună stabilitate doar în cazul în care aceasta era fixată într-o concavitate cu reversul în sus. Numai într-o astfel de poziție moneda putea să fie străpunsă pe toată grosimea ei. Semnificativ în acest sens ne apare și faptul că cele cîteva incizii de pe avers nu ating niciodată profunzimea celor de pe revers, ele reducîndu-se adesea doar la simple zgîrieturi.

În favoarea ultimei explicații mai pot fi aduse și alte argumente, a căror valoare nu poate fi tăgăduită. Pentru a nu ne referi decît la datele oferite de tezaurul de la Vovriești, reamintim că există cîteva piese care au tăieturi și pe avers. Prin urmare principiul respectării efigiei zeului de pe această parte a monedei nu mai este respectat. În același timp considerăm că în concepția lumii antice există același respect atît pentru reprezentările religioase de pe avers, cît și pentru cele de pe revers. De asemenea, noi nu știm dacă pentru geto-daci, cu o concepție religioasă diferită și oarecum bine precizată, divinitățile lumii grecești înfățișate pe monedele imitate aveau sau nu vreo semnificație sau vreo valoare de ordin religios. În consecință, rămîne să admitem că aplicarea aproape exclusivă a inciziilor pe reversul monedelor s-a făcut pornindu-se de la o necesitate practică cerută de procedeul tehnic amintit.

Referitor la scopul pentru care au fost făcute aceste tăieturi, părerile sînt împărțite, exprimînd puncte de vedere diferite. În general, se crede că inciziile menționate au fost făcute în vederea verificării calității metalului. Explicația, simplă de altfel, își poate găsi justificarea firească în aceea că un procedeu de acest fel a fost destul de răspîndit în lumea antică, deoarece se știe că adesea, alături de monedele originale din metal prețios, circulau și piese contrafăcute din metal inferior. S-a constatat că aceste tăieturi apar în special la triburile din vecinătatea lumii grecești, fiind întîlnite în regiuni diferite⁴. Pentru teritoriul de azi al țării noastre, fenomenul acesta se observă și în cazul altor tipuri monetare. Se cunosc unele monede dacice, ca și tetradrahme din Thasos și Macedonia Prima pe care se întîlnesc tăieturi de felul acesta⁵. În cazurile menționate, mai ales cînd este vorba de tezaure, tăieturile apar doar pe unele piese și aproape de fiecare dată numai cîte una pe fiecare monedă, ele reducîndu-se doar la ușoare adîncituri în miezul monedei. În astfel de situație, credem că inciziile pot fi socotite semne de verificare a metalului.

Explicația de mai sus nu mai satisface atunci cînd vorbim de monedele cu tăieturi de tipul celor din tezaurul de la Vovriești, pe care le găsim mult răspîndite aproape în toată Moldova, mai rar fiind întîlnite și în Transilvania, Banat și chiar mai spre vest, în Iugoslavia și Ungaria. Reamintim că, de data aceasta, tăieturile nu numai că pătrund foarte adînc în miezul monedei, dar de foarte multe ori ele străbat moneda pe toată grosimea ei. În plus, pe cîte o monedă foarte adesea se află cîte 3, 4 și chiar

² Cf. K. Pink, *Die Münzprägung der Ostkelten und ihrer Nachbarn*, în *Diss. Pann.*, II, 15, 1939, p. 39.

³ *Ibidem*.

⁴ *Ibidem*.

⁵ Tăieturi mici la suprafața monedelor se constată pe unele piese Macedonia Prima și Thasos din tezaurul

de la Sinpetru, r. Brașov, reg. Brașov; cf. B. Mitrea, în *SCIV*, XI, 1, 1960, p. 190—191; pe o tetradrahmă Thasos din tezaurul de la Călugărița, r. Alexandria reg. București, pe o imitație Alexandru cel Mare, de la Copăceni, r. R. Vilcea, reg. Argeș, pe o imitație Filip al II-lea de la Bunești, r. R. Vilcea, reg. Argeș etc.

5 asemenea încizii. Aplicarea unui număr de câteva tăieturi pe o singură piesă, ca și adîncimea pe care o ating ele sînt elemente pe care ipoteza de mai sus nu le mai poate explica. Prin aceasta nu excludem posibilitatea ca unele dintre primele tăieturi de pe monedele de tip moldovenesc să se fi făcut cu scopul verificării metalului. Cu timpul însă, semnificația acestora devine mult mai cuprinzătoare, înglobînd în sfera ei, probabil, și explicația menționată.

De la început ținem să menționăm ca puțin probabilă ipoteza formulată de K. Pink⁶, care acordă acestor tăieturi un sens decorativ⁷.

Mai plauzibilă ni se pare părerea exprimată de C. Moisil în cunoscutul său studiu asupra monedelor geto-dace. Deși formularea sa nu este suficient de clar precizată și nici limitată la un anumit aspect, totuși autorul aduce în discuție o idee nouă. După opinia sa, nu este de loc sigur dacă tăieturile în discuție erau produse în scopul de a controla calitatea metalului sau dacă ele reprezentau un mijloc de demonetizare. O astfel de demonetizare, după același autor, ar putea avea la bază un motiv religios, monedele tăiate devenind *ex-voturi*⁸. Aceeași idee, dar cu unele nuanțe mai deosebite, o întîlnim la G. Severeanu. Referindu-se la monedele din tezaurul de la Huși, unde întîlnim același tip de tăieturi ca și în cel de la Vovriești, numismatul amintit socotește că acestea reprezintă un fel de demonetizare, ca rezultat al unui obicei ritual al tribului dacic din regiunea cuprinsă între Prut și Siret⁹. O asemenea demonetizare se făcea, după părerea aceluiași autor, înainte ca monedele să fie îngropate alături de un individ mort pentru a-i servi acestuia dincolo de mormînt și, totodată, pentru a proteja mormintele de profanatori. Această ultimă parte a opiniei sale ni se pare mai mult decît hazardată și fără nici un temei documentar. Ideea respectivă este infirmată în primul rînd de faptul că atît tezaurul monetare geto-dace din Moldova, cît și monedele izolate au fost desoperite în așezări sau în afara acestora, depuse în vase de lut, dar niciodată într-un mormînt. Chiar tezaurul de la Epureni-Huși, despre care se spune că s-a descoperit într-un tumul, este departe de a putea fi considerat un inventar funerar. Prin natura și conținutul său, depozitul de la Huși nu constituie decît o îngropare obișnuită a unui tezaur.

Sintetizînd părerile ultimilor doi numismați, se poate trage concluzia că tăieturile de pe imitațiile de tip moldovean s-au aplicat cu scopul de a demonetiza, adică de a scoate din circulație monedele respective. Potrivit aceluiași părerii, motivul demonetizării este de natură religioasă. Explicația de față reprezintă, fără îndoială, un punct de vedere, care, în stadiul actual al cercetărilor, nu poate fi înlăturat din domeniul ipotezelor. Chiar dacă noi nu sîntem de acord în unele privințe cu conținutul unei asemenea formulări, faptul acesta nu schimbă cu nimic din valoarea ei ca ipoteză, deoarece părerea pe care vrem s-o exprimăm nu va depăși cadrul unei noi explicații cu caracter ipotetic, rămînînd ca ponderea ei, în raport cu celelalte, să fie stabilită de descoperiri și cercetări viitoare.

Revenind pe scurt asupra aspectului general al inciziilor, ținem să precizăm că acestea n-au fost aplicate pe monedă la întîmplare. Ele nu depășesc, de regulă, lungimea razei pastilei monetare, pornind aproape de fiecare dată de la margine spre centru. Foarte puține sînt acelea care se află în partea de mijloc a monedei. În același timp se constată că ele sînt făcute cu un instrument special, foarte ascuțit, fără de care ar fi fost greu de realizat. De aceea nu este de loc exclus ca o operație de acest

⁶ K. Pink, *op. cit.*, p. 39–40.

⁷ *Ibidem.*

⁸ Constantin Moisil, *Monetele dacilor*, în *BSNR*, XV, 35–36, 1920, p. 69.

⁹ G. Severeanu, *Trésor de Huși*, în *București (Revista Muzeului și pinacotecii municipiului București)*, I, 1935, p. 20.

gen să fie pusă pe seama unei autorități tribale, și nu pe seama unor persoane particulare. În acest caz, tăieturile capătă o altă semnificație, legată, probabil, de o necesitate practică. Fără îndoială că nu excludem posibilitatea ca unele incizii, anume cele din faza inițială, să fi fost făcute în vederea verificării calității metalului. Pe măsură ce numărul lor se înmulțește și forma se modifică, ele îmbracă un nou sens. După toate probabilitățile, în această situație avem de-a face cu unele semne speciale, aplicate de autoritatea tribală pentru a limita sfera de circulație a tipului de monedă respectiv. Este vorba de unele măsuri dictate, probabil, de anumite interese sau necesități de ordin economic de a îngreuna circulația monedelor în cadrul anumitor limite teritoriale. Dacă o asemenea limitare a ajuns pînă la faza de demonetizare, adică pînă la scoaterea din circulație a monedelor cu tăieturi, nu putem ști deocamdată.

Mărimea, și, uneori, forma tăieturilor de pe o singură monedă par să ne indice folosirea, pentru realizarea lor, a unor instrumente diferite, ceea ce ar putea să însemne că inciziile n-au fost făcute toate în același timp, ci la intervale diferite. Împrejurarea aceasta ne poate sugera ideea că, pe măsură ce pe o singură monedă se mai adaugă o tăietură, piesa respectivă capătă, probabil, un alt sens și un alt regim în cadrul circulației generale din interiorul tribului. Credem că nu este vorba de diferențe de valoare între monedele cu un număr diferit de tăieturi, ci numai de deosebiri de ordin formal. Că este așa ne-o poate dovedi faptul că în același tezaur se întîlnesc deopotrivă monede cu o singură tăietură sau cu mai multe, ceea ce presupune că în fața posesorului indicele valoric era același sau aproape același. Desigur că cele expuse de noi au numai caracter de ipoteză, urmînd ca ele să fie verificate ulterior.

O importanță cu totul deosebită a tezaurului de la Vovriești, deosebită nu numai prin noutatea ei, ci și prin valoarea sa istorică, constă în prezența contramărcilor pe monede. Este pentru prima dată în istoria monetăriei geto-dace cînd întîlnim un număr așa de mare și de variat de contramărți. De altfel, pînă, acum, monede geto-dace contramărcate nu s-au cunoscut decît cu totul izolat. Aici ele apar în cuprinsul aceluiași depozit, în proporții neașteptat de mari și în forme foarte variate. Au putut fi identificate 56 de tipuri de contramărți. Puține sînt cele care se repetă pe mai multe exemplare. Se remarcă predilecția pentru folosirea unor semne cît mai deosebite și încercarea de a repeta cît mai puțin același tip de contramărcă. Dintre acestea din urmă, semnele care s-au aplicat mai des sînt: cercul simplu, un X înscris într-un cerc și, mai rar, o palmă și o labă de picior uman. Uneori, și în aceste cazuri contramărcile de același tip diferă prin amănunte stilistice. Pot fi urmărite de asemenea: cercuri concentrice, o stea cu 5 raze înscrise într-un cerc, soarele, *triskeles* și o serie de alte tipuri de contramărți, redînd forme geometrice mai mult sau mai puțin regulate și o serie de semne greu de identificat (fig. 10).

Din totalul de 125 de monede, un număr de 71 de piese au contramărți, majoritatea fiind aplicate pe revers. Din rîndul acestora, doar 8 monede sînt contramărcate pe avers (43, 45, 46, 60, 69, 86, 108, 122). Pe cîte un singur exemplar întîlnim o contramărcă sau mai multe. Din acest punct de vedere, ele se repartizează astfel:

- 1 monedă cu o singură contramărcă pe avers (86),
- 7 contramărcate pe avers și revers,
- 35 cu cîte o contramărcă pe revers,
- 17 cu cîte două contramărți pe revers,
- 4 cu cîte trei contramărți pe revers,
- 5 cu cîte patru contramărți pe revers,
- 1 cu cinci contramărți pe revers,
- 1 cu șase contramărți pe revers.

Constatăm deci că numărul maxim de contramărci aplicate pe o singură monedă se ridică pînă la 5 și 6, așa cum este cazul cu piesele descrise la pozițiile 107 și, respectiv, 34.

Este interesant de observat că inciziile și contramărcile nu se exclud unele pe altele, dar nici o legătură aparte între ele nu poate fi stabilită. Se remarcă, de pildă,

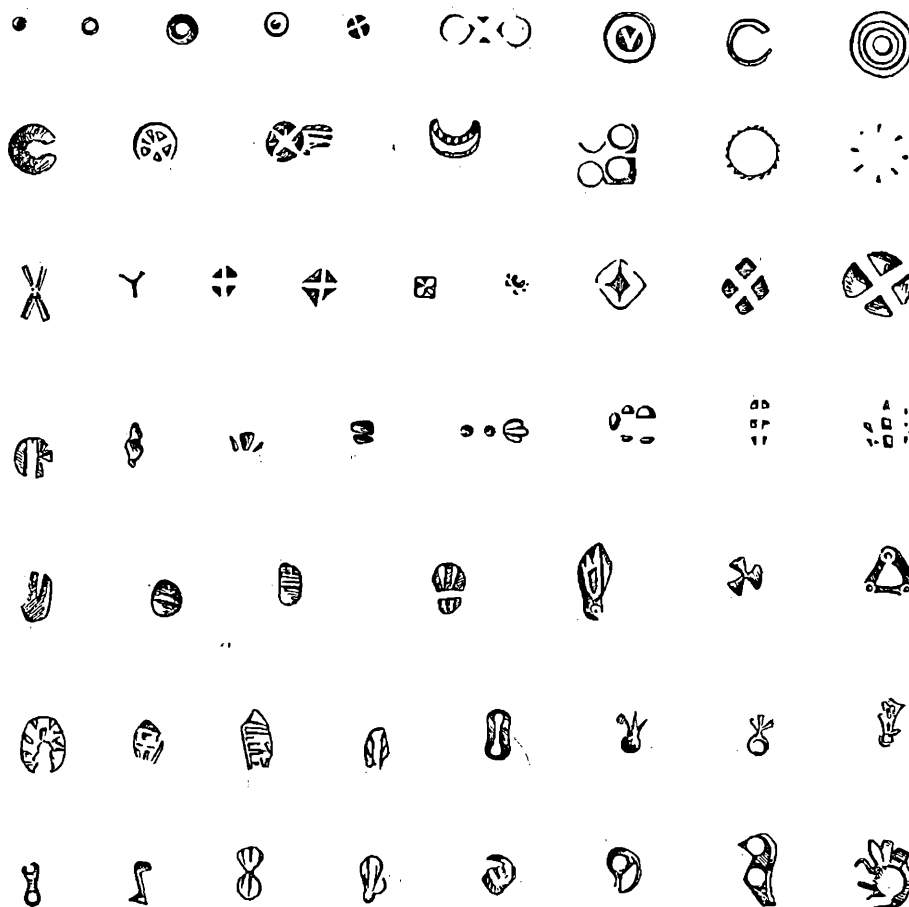


Fig. 10. — Tipuri de contramărci aplicate pe monedele din tezaurul de la Vovriești.

că aproape toate monedele contramarcate au și tăieturi. Doar o singură piesă cu contramărcă nu are incizie. De asemenea, se poate observa că 54 de exemplare au tăieturi, dar sînt lipsite de contramărci.

Un raport cronologic între acestea nu este ușor de făcut. Din cercetările făcute de K. Pink reiese că tăieturile au fost aplicate ulterior contramărcilor. La o concluzie similară am ajuns și noi pe baza observațiilor făcute asupra unora dintre monede. Cu toate că în general tăieturile și cu contramărcile nu se suprapun, printre imitațiile cercetate există două piese, unde contramărcile sînt deformate și suprapuse de incizii (nr. 67 și 107).

Am amintit că tezaurul de la Vovriești, cu foarte multe monede contramarcate, este unic în felul său. Nu se cunoaște pînă acum nici un alt depozit monetar cu un

număr atât de mare de imitații contramarcate în toată aria de răspîndire a monedelor « barbare ». Ceva mai mult, pentru teritoriul Moldovei, pînă acum nu știm să se mai fi descoperit vreo monedă de acest tip care să fie contramarcată. Cît privește celelalte regiuni ale țării noastre, doar în Banat și în Transilvania întîlnim cîteva exemplare. Din rîndul acestora se cuvine a fi menționat în primul rînd tezaurul de la Chișineu, r. Criș¹⁰, reg. Crișana, unde se află 19 imitații, foarte apropiate ca tip de cele descoperite în Moldova, printre care se întîlnesc piese cu contramărci și tăieturi asemănătoare celor de la Vovriești. Piese similare cu contramărci, unele dintre ele și cu tăieturi, ne sînt semnalate în aceeași regiune, ca descoperiri izolate, la Criciova¹¹, în preajma Lugojuului¹² și în cuprînsul fostului județ Caraș¹³. În tezaurul de la Tulgheș, (raionul Șomcuța Mare, reg. Maramureș), se întîlnesc cîteva imitații contramarcate, precum și o tetradrahmă de la Alexandru cel Mare¹⁴. O piesă de același tip, cu tăieturi și contramarcă se află în Muzeul din Cluj¹⁵.

În afara teritoriului țării noastre, monede cu contramărci de același tip s-au descoperit în tezaurul de la Narta¹⁶ (Belovar), în R.S.F. Iugoslavia și pe cîteva imitații de tip *Honter* din părțile de N—E ale R. P. Ungare¹⁷.

Aplicarea contramărcilor pe monede are, desigur, un scop, pe care cercetătorii l-au explicat în mod diferit, pozițiile lor variînd, de multe ori, în funcție de timp și de categoria din care fac parte monedele contramarcate. Spre exemplu, într-un fel trebuie explicate contramărcile de pe emisiunile de bronz, altă semnificație trebuie căutată celor de pe monedele de argint și aur. Vorbind în general de contramărci, acestea au răspuns unei nevoi destul de însemnate în antichitate. Ele au fost aplicate cu scopul de a da sau a restitui monedei o valoare de care, în anumite cazuri, rămînea despuiată.

Referindu-ne la emisiunile de bronz, se constată că acestea erau supuse contramărcării atât de către un stat străin, cît și de statul emitent. Prin aceasta se urmărea, în primul caz, să se dea unei monede lipsite de valoare, deci ieșită din circulația, un nou curs local, iar în cel de-al doilea caz să se asimileze ca valoare o monedă mai veche cu una mai nouă. Totodată se urmărea ca pe o anumită piață să se unifice monedele bătute după etaloane diferite, indiferent de locul lor de emisie¹⁸. Cu alte cuvinte, contramarcă investea cu o nouă valoare atât piesele străine, cît și pe cele locale, punîndu-le astfel în circulație în orașul sau statul respectiv. La baza acestui fenomen, după cum s-a observat, stau cauze de ordin economic, deoarece contramărcile s-au folosit, aproape fără excepție, în momente de criză sau strîmtoare de natură politică-economică.

Situația este ceva mai deosebită atunci cînd discuția se referă la contramărcile de pe emisiunile de argint, deoarece monedele de argint sau de aur își au valoarea lor intrinsecă, în timp ce piesele de bronz, o dată cu ieșirea lor din sfera de circulație pentru care au fost emise, devin monede depreciate, fără valoare. Apare deci evident faptul că monedele de argint, care în principiu nu ajung să se demonetizeze, nu se contramarcău pentru a li se reda o valoare pierdută. Potrivit unor păreri emise mai recent, se crede că pe emisiunile de argint au fost aplicate contramărci aproape exclu-

¹⁰ K. Pink, *op. cit.*, p. 35 și 138; R. Forrer, *Keltische Numismatik der Rhein und Donaulände*, 1908, p. 168, nr. 325.

¹¹ Grof Dessewffy Miklos, *Barbár pénzei*, Budapesta, 1910, p. 28, nr. 519—52, 1236; Ö. Gohl, in *Num. Köz-löny*, 1914, p. 131.

¹² M. Dessewffy, *op. cit.*, p. 79, nr. 1240.

¹³ *Ibidem*, p. 29, nr. 561.

¹⁴ Dorin Popescu, *Le trésor de monnaies « daces » de Tulgheș*, în *Dacia*, IX—X, 1941—1944, p. 213—226.

¹⁵ K. Pink, *op. cit.*, p. 40 (fig. 37).

¹⁶ Cf. K. Pink, *op. cit.*, p. 35.

¹⁷ *Ibidem*, p. 36.

¹⁸ K. Regling, *Gegenstempel*, în *Wörterbuch der Münzkunde*, 1930, p. 211—212, de Fr. V. Schröder; Th. Gerasimov, în *Izvestiia-Institut*, XV, 1946, p. 51 și urm.; A. Bellinger, *Dura Europos, Final Report*, 6, p. 193—194; Cf. Henry Seyrig, în *Syria*, XXXV, 1958, p. 189.

siv de autorități străine, deoarece o monedă de argint pe piața locală nu avea nevoie de contramarcă, garantarea ei făcându-se prin legendă și efigie. În cazul în care pe o piață oarecare circulă mai multe tipuri de monede, contramarcă se aplică pe tipul preferat de populație și de statul respectiv, acordându-i prin aceasta o valoare în plus, ridicând-o totodată la nivelul emisiunilor proprii în cazul în care ele existau. Astfel, o monedă străină devine o monedă locală și legală, pe care tezaurul public o primește ca instrument legal de plată¹⁹.

Desigur că aceste câteva date explicative asupra contramărcilor de pe monedele din antichitate se referă în special la emisiunile greco-macedonene și romane. Se pare că ele nu mai sînt valabile dacă le aplicăm întocmai la imitațiile din lumea « barbară ». Aici avem de-a face cu alte tipuri de formațiuni politice și cu alte forme de economie și circulație monetară. De aceea, pentru contramărcile de pe imitațiile dacoceltice în general trebuie găsită o explicație în plus. Înseși tipurile deosebite și foarte variate ale contramărcilor de pe aceste emisiuni, ca și aplicarea lor în număr mare pe o singură piesă, ajungînd în unele cazuri pînă la 5 și 6 pe un exemplar, reprezintă elemente pe care opiniile de mai sus nu le pot explica în egală măsură.

Referindu-se la acest tip de contramărci, K. Pink distinge din punct de vedere cronologic două serii: una mai veche, cu aspect grecesc, care provine din nordul Macedoniei, și alta mai nouă, care este specifică emisiunilor proprii și se întîlnește mai ales în părțile de nord. Luată la un loc însă, toate apar numai în regiunile din preajma Dunării și a Savei²⁰. În continuare, același numismat presupune că tipurile de contramărci din prima serie pot fi considerate semne de circulație, iar cele din seria următoare trebuie socotite ornamente decorative ale monedei²¹. Nu știm în ce măsură se poate vorbi, în situația dată, de două serii cronologice, deoarece este foarte greu de stabilit un criteriu. Contramărcile, prin tipurile și formele lor variate, ca și monedele înseși, chiar dacă sînt din categorii și din etape de timp diferite, par să nu justifice o astfel de împărțire. Prin aceasta nu intenționăm să afirmăm că toate contramărcile de tipul celor de pe monedele de la Vovriești au fost aplicate deodată. În cadrul lor trebuie să existe o înseriere cronologică, dar numai în cuprinsul uneia și aceleiași perioade de timp, cele mai multe, dintre ele fiind contemporane.

Luînd în considerație datele prezentate mai sus, se poate spune că părerile exprimate de K. Pink cu privire la scopul pentru care s-au aplicat contramărcile de genul celor din tezaurul de la Vovriești se apropie, cu unele mici deosebiri și nuanțări, de unele realități. Formulînd altfel și completînd cele expuse de K. Pink, urmează să presupunem că aceste contramărci reprezintă semne distinctive particulare, aplicate de șefii triburilor locale, probabil, cu scopul de a acorda monedelor în cauză un regim special de circulație. Totodată, trebuie avută în vedere și împrejurarea că, la un moment dat, unora dintre contramărcile menționate li s-a acordat, probabil, un rol decorativ. Pînă unde se poate vorbi de un anumit rol și de unde începe celălalt, sau care sînt contramărcile imprimare ca semne legate de circulație și cele aplicate decorativ sînt întrebări cărora, deocamdată, nu le putem da un răspuns cît de cît satisfăcător. În afara unui răspuns plauzibil rămîne și întrebarea dacă este posibil sau nu să acordăm acestor semne un dublu rol sau numai unul din cele două menționate. Oricum ar fi, un lucru pare să fie cîștigat, și anume faptul că, indiferent pe care dintre aceste aspecte se va pune accentul mai mult, sensul contramărcilor de pe monedele de la Vovriești trebuie căutat în limitele celor formulate de K. Pink și reluate de noi cu unele deosebiri și precizări suplimentare.

¹⁹ Henri Seyrig, *Antiquités syriennes — Monnaies contre-marquées en Syrie*, în *Syria*, XXXV, 1958, p. 193—194.

²⁰ K. Pink, *op. cit.*, p. 38—39.

²¹ *Ibidem*, p. 39.

O altă problemă pe care o ridică studiul tezaurului de la Vovriești este aceea a precizării tipului monetar și a ariei lui de răspîndire. În această privință se știe că, în general, în lumea celtică și geto-dacică se întîlnește o diversitate de tipuri. Fiecare tip este caracteristic unei anumite regiuni și unei anumite arii de circulație, limitate

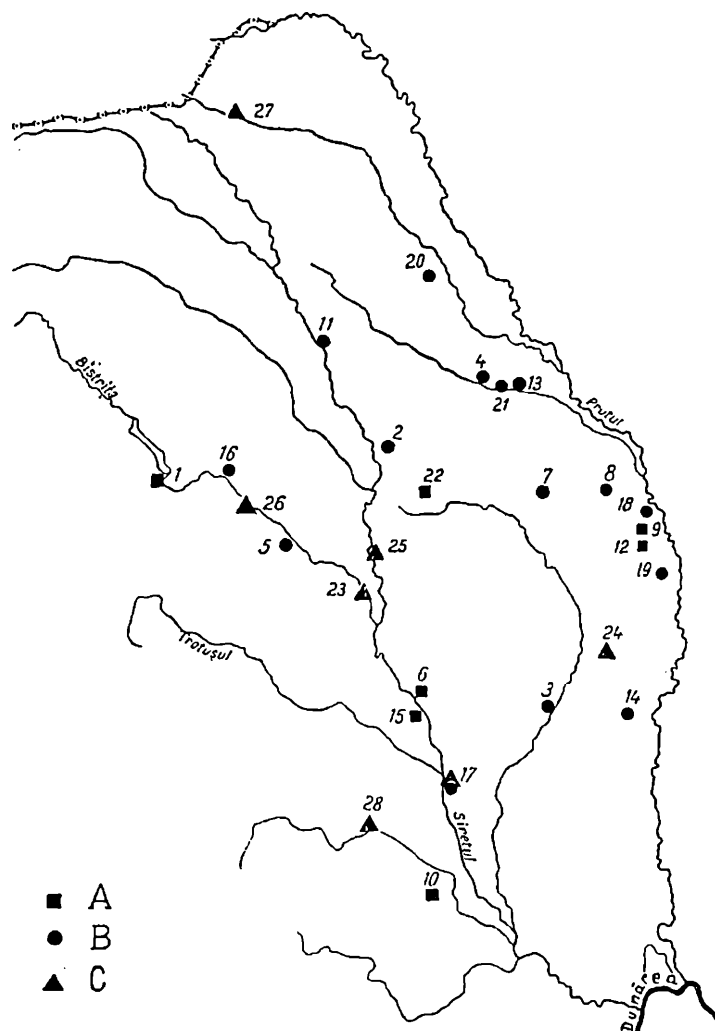


Fig. 11. — Descoperiri de monede geto-dace de tip Huși-Vovriești pe teritoriul Moldovei. A, tezaure monetare; B, descoperiri izolate; C, alte tipuri de imitații geto-dacice. 1 — Bicăz, 2 — Bira, 3 — Birlad, 4 — Bogonos, 5 — Cindești, 6 — Corbasca, 7 — Dănești, 8 — Dolhești, 9 — Epureni, 10 — Focșani, 11 — Hirtoape, 12 — Huși, 13 — Iași, 14 — Murgeni, 15 — Păn-cești, 16 — Pintra-Neamț, 17 — Poiana, 18 — Rîșești, 19 — Stănilești, 20 — Șipote, 21 — Valea Lupului-Iași, 22 — Vovriești, 23 — Bacău, 24 — Băsești, 25 — Brad, 26 — Calu, 27 — Dorohoi, 28 — Voloșcani.

în special la granițele formațiunii tribale emitente. Monedele din tezaurul la care ne referim fac parte din grupa imitațiilor specifice regiunii de azi a Moldovei. Asupra caracteristicilor tipului respectiv nu vom mai reveni, acest lucru fiind făcut la începutul expunerii noastre. De aceea vom trece la enumerarea descoperirilor de monede

de acest fel făcute pe teritoriul Moldovei, iar după aceea a acelor care au apărut în afara acestor granițe, fie la noi, fie în țările vecine. Nu avem intenția să includem în catalog celelalte tipuri de imitații descoperite în Moldova, deoarece ele nu sînt specifice altor regiuni și sînt venite aici pe calea schimbului.

1. *Bicaz*, r. Piatra-Neamț, reg. Bacău. Pe teritoriul comunei s-a descoperit prin 1880 un tezaur din care au fost recuperate 10 monede, depuse ulterior la M.N.A. Despre ele se spune că sînt de același tip, imitații după Filip al II-lea, « de fabrică foarte barbară și păstrătură urîță »²².

2. *Bira*, r. Roman, reg. Bacău. În colecția *Saint-Georges*, ajunsă la Institutul de arheologie (Inv. 235/203), se află o imitație de tipul amintit, cu tăietură, provenind din această localitate.

3. *Birlad* (împrejurimi). În muzeul local se află două imitații de tip Huși, cu tăieturi, provenind, probabil, din împrejurimi.

4. *Bogonos*, com. Lețcani, r. și reg. Iași. Din această localitate provine o monedă cu tăietură completă, predată M. N. A. (inv. 408) de către prof. M. Petrescu-Dîmbovița.

5. *Cîndești*, r. Buhuși, reg. Bacău. Pe teritoriul comunei s-a găsit o monedă cu tăietură din seria descrisă mai sus²³.

6. *Corbasca*, r. Adjud, reg. Bacău. « Prin anii 1890—1893, niște locuitori ai satului, săpînd să scoată lut dintr-un mal, au găsit șase vase (?) de lut cu monede barbare de argint, imitații după staterii (sic) lui Filip al II-lea. Toate aveau tăieturi mai mici sau mai adînci. Cîteva sînt la D. G. Ionescu-Tulcea »²⁴.

7. *Dănești*, r. Vaslui, reg. Iași. Pe teritoriul comunei s-au descoperit prin 1953 4 monede de același tip, cu tăieturi²⁵.

8. *Dolhești*, r. Huși, reg. Iași. După unele informații, la Dolhești s-ar fi găsit « mai multe monede tăiate ». Sigur se vorbește despre descoperirea a două piese cu urme de legendă și cu tăieturi adînci²⁶.

9. *Epurenii*, r. Huși, reg. Iași. În 1922 s-a găsit într-un tumul (?) un tezaur alcătuit din 76 de monede de argint. El a fost achiziționat de un argintar din Iași și apoi de G. Severeanu, în colecția căruia se păstrează și astăzi. Din același tezaur mai fac parte 4 fibule și 2 brățări de argint. Monedele sînt imitații Filip al II-lea, bătute cu stanțe diferite, uzate și cu una sau mai multe tăieturi pe revers. Pe unele piese se întîlnesc o serie de simboluri²⁷.

10. *Focșani*, reg. Galați. Se face o mențiune vagă despre descoperirea la Focșani a unui tezaur cu monede de tip Huși, cu tăieturi²⁸.

11. *Hîrtoape*, r. Pașcani, reg. Iași. După o informație a prof. M. Petrescu-Dîmbovița, în comuna respectivă s-au găsit două monede de argint cu tăieturi pe revers²⁹.

12. *Huși*, reg. Iași. Prin anii 1864—1865 s-a descoperit un tezaur cu piese de argint, imitații după monedele lui Filip al II-lea. Pe revers au tăieturi adînci. Potrivit

²² Dosar Muzeul național de antichități, an. 1880, nr. 29, f. 24; I. Winkler, în SCȘ Cluj, VI, 1955, p. 76—77 (nr. 19).

²³ C. Mătase și B. Mitrea, Cîteva tezaure și descoperiri monetare în reg. Bacău, în SCN, I, 1957, p. 475.

²⁴ Const. Moisil, în BSNR, X, 1913; K. Pink, op. cit., p. 135 (nr. 44); B. Mitrea, în ED, X, 1945, p. 34 (91).

²⁵ N. Zaharia, în SCIV, VI, 1—2, 1955, p. 295; știrea este republicată de O. Iliescu, Însemnări privitoare la descoperiri monetare (II), în SCN, II, 1958, p. 457 (27), considerînd-o inedită.

²⁶ Const. Moisil, în BSNR, X, 1913, p. 63—64 și XI, 1914, p. 56; Valentin Bude, Cîteva monede antice găsite în România, în CNA, VI, 59—62, 1925, p. 40; B. Mitrea, op. cit., p. 34.

²⁷ G. Severeanu, op. cit., p. 17—36.

²⁸ Ibidem, p. 17. La Muzeul din Focșani se mai află o monedă de tip muntean găsită la Odobasca; cf. G. Constantinescu și H. Boos, în SCN, I, 1957, p. 469—470, unde se indică greșit localitățile Dobasu și Jariștea.

²⁹ I. Winkler, op. cit., p. 82—83 (nr. 79).

informațiilor păstrate și verificării făcute de noi, parte din tezaur (23 AR) se află la biblioteca Universității din Iași, iar restul s-a risipit ³⁰.

13. *Iași*. K. Pink publică o monedă cu tăietură, cu indicația că provine de la Iași ³¹.

14. *Murgeni*, r. Bîrlad, reg. Iași. Pe teritoriul comunei, prin 1936, s-a descoperit un mic tezaur, alcătuit din 7 tetradrahme, 6 din ele fiind de tip moldovean, cu tăieturi ³².

15. *Pănțești* r. și reg. Bacău. În colecția G. Severeanu se păstrează 6 monede de tip moldovean, cu indicația că provin de la Pănțești.

16. *Piatra-Neamț*, reg. Bacău. Pe teritoriul orașului sau în împrejurimile lui s-au găsit 3 monede de argint dacice ³³.

17. *Poiana*, r. Tecuci, reg. Galați. În cursul săpăturilor executate în 1949 în așezarea dacică de la Poiana, pe lângă alte tipuri de imitații locale, s-a găsit și o monedă de tip Huși, cu tăietură pe revers ³⁴.

18. *Rîsești*, com. Drînceni, r. Huși, reg. Iași. După o informație a lui R. Vulpe pe teritoriul satului s-a găsit o imitație de tip Filip al II-lea ³⁵.

19. *Stănițești*, r. Huși, reg. Iași. Din această localitate provine o monedă cu urme de legendă și tăieturi adînci (informație D. Tudor și B. Mitrea; vezi și Winkler, p. 90).

20. *Șipote*, r. Hirău, reg. Iași. În comuna respectivă, institutorul Dimitrie Popa a descoperit înainte de 1925 o imitație de tip Filip al II-lea, cu urme de legendă și cu o tăietură adîncă ³⁶.

21. *Valea Lupului*—Iași. Din informațiile prof. M. Petrescu-Dîmbovița reiese că în localitatea amintită s-a găsit o monedă de argint, pare-se, cu aceleași caractere (vezi și Winkler, *op. cit.*, p. 94—95).

22. *Proveniență necunoscută* (Moldova). În colecția Dr. Severeanu se păstrează un număr de 19 monede de tip Huși, cu tăieturi, cu indicația că provin din Moldova.

23. *Proveniență necunoscută*. În colecția *Saint-Georges*, aflată acum la Institutul de arheologie (inv. 235) se găsesc 9 imitații cu tăieturi de același tip. Una dintre monede are și două contramărci. Asupra locului de descoperire nu se cunoaște nici o indicație,

În afara descoperirilor enumerate, se mai cunosc și alte monede geto-dace găsite în Moldova, numai că acestea aparțin unor tipuri diferite. Printre acestea se numără tezaurul de la *Voloșcani* ³⁷ (r. Focșani), monedele găsite în săpăturile de la *Poiana* (r. Tecuci) și *Brad* ³⁸ (r. Bacău), precum și cele semnalate la *Calu* ³⁹ (r. Piatra-Neamț), *Dorohoi* ⁴⁰ și *Băsești* ⁴¹ (r. Bîrlad).

³⁰ Const. Moisil, în BSNR, X, 1913, p. 62 (nr. 17); idem, în BSNR, XI, 1914, p. 57 (nr. 50); B. Mitrea, *op. cit.*, p. 34 (nr. 87); K. Pink, *op. cit.*, p. 138 (nr. 114).

³¹ K. Pink, *op. cit.*, p. 138; I. Winkler, *op. cit.*, p. 82—83.

³² I. Dimian, în SCIV, VI, 1—2, 1955, p. 303.

³³ I. Winkler, *op. cit.*, p. 86—87 (nr. 113), după *Anuarul Școlii normale de învățători — Piatra-Neamț*, 1941, p. 193.

³⁴ R. Vulpe, *Raport sumar despre activitatea șantierului arheologic Poiana-Tecuci*, în SCIV, I, 1950, p. 48.

³⁵ I. Winkler, *op. cit.*, 90—91 (nr. 133).

³⁶ V. Bude, *op. cit.*, p. 40; B. Mitrea, *op. cit.*, p. 35.

³⁷ Const. Moisil, în BSNR, XXXVIII—XLI, 1944—47, p. 59—61 (fig. 1—2). Tezaurul, alcătuit din circa 60 de monede, s-a descoperit prin 1914. Din ele se mai păstrează

cîteva piese la Academia Republicii Socialiste România. Sint de tipul Dessewffy, 563, 885 și Pink, 157—159.

³⁸ În cursul săpăturilor executate într-o așezare dacică de către V. Eftimie și Al. Vulpe s-a găsit o monedă de tip Filip al II-lea, tip Virteju—București.

³⁹ C. Mătase și B. Mitrea, *op. cit.* Pe teritoriul comunei s-au descoperit două imitații tip Filip al II-lea, tip diferit.

⁴⁰ O. Iliescu, *op. cit.*, p. 457. Moneda reprezintă un tip inedit; este imitație Filip al II-lea dar cu altă efigie pe avers.

⁴¹ I. Dimian, *op. cit.*, p. 304. Se specifică de către autor că este vorba de o imitație de tip Alexandru cel Mare. O piesă asemănătoare este semnalată de același autor în lucrarea citată și la Oancea, r. Bujor, reg. Galați.

În imediata vecinătate a teritoriului Moldovei, înspre est, ar fi de menționat un tezaur de circa 23—30 de imitații, la Leușeni ⁴² — Orhei, și o monedă de același tip, cu două tăieturi, descoperită în apropiere de satul Lopatnik (r. Edineț), în R.S.S. Moldovenească ⁴³. Imitații după tetradrahma lui Filip al II-lea fără a cunoaște însă amănunte stilistice în legătură cu tipul lor exact, mai sînt semnalate pe teritoriul Ucrainei la Lipoviti (reg. Stanislav), Skomopohi (reg. Lvov) și la Terebovli (reg. Tarnopol) ⁴⁴.

Înspre nord și apoi spre vest, descoperiri de imitații, mai mult sau mai puțin, apropiate ca tip de cele din Moldova sînt semnalate în următoarele localități și regiuni: în Galiția la Lipovce, un tezaur, din care 4 piese sînt la Viena ⁴⁵; Rozavlea, r. Vișeu, reg. Maramureș ⁴⁶, 1 AR; în apropiere de Cluj ⁴⁷, 1 AR; la Teiuș ⁴⁸, r. Alba, reg. Hunedoara, un tezaur cu 16 monede tăiate, aflate acum la Budapesta, printre care și o piesă apropiată de tipul Huși; la Chișineu-Criș, reg. Crișana, 19 imitații dintr-un tezaur mai mare ⁴⁹; în apropiere de Arad ⁵⁰, 1 AR; în regiunea Banat, cîte o monedă la Bucovăț ⁵¹, Criciova ⁵² și în fostul județ Caraș ⁵³. Mai spre vest, dincolo de Tisa și de Dunăre, se cunosc astfel de monede în Iugoslavia, la Narta-Belovar ⁵⁴, un tezaur cu 38 de piese (nu știm dacă toate sînt din aceeași categorie) și o piesă la Vitina ⁵⁵. De asemenea, cîteva exemplare izolate, probabil de stil apropiat, par să se fi descoperit și în R. P. Ungară ⁵⁶, de-a lungul Dunării.

Enumerarea acestor descoperiri ne dă posibilitatea să stabilim că monedele din tezaurul de la Vovriești fac parte dintr-o grupă de imitații cu o arie de răspîndire relativ mare, care cuprinde în special teritoriul Moldovei și unele zone învecinate sau mai îndepărtate. Faptul acesta ridică unele întrebări, cărora vom încerca să le căutăm un răspuns cît mai plauzibil posibil. Pentru aceasta va fi nevoie ca mai întîi să facem unele precizări în legătură cu perioada de batere și de circulație a imitațiilor de care ne ocupăm.

Datarea imitațiilor din tezaurul de la Vovriești se leagă direct de datarea tipului monetar caracteristic Moldovei. Deși în această privință nu dispunem de date suficiente și sigure, totuși problema poate căpăta o rezolvare relativ ușoară, dacă ținem seama că toate monedele de acest tip se integrează în limitele cronologice stabilite pentru întreaga monetărie geto-dacică. Cu toate că nu intenționăm să intrăm în amănunte, ținem totuși să prezentăm datele principale ale problemei.

Ocupîndu-se mai îndeaproape de monetăria geto-dacă, Constantin Moisil ⁵⁷ consideră, ca și E. Bielz ⁵⁸, că primele imitații locale din Dacia au fost emise încă din secolul al IV-lea î.e.n. Tipurile mai degenerate ca stil, după același autor, coboară în timp pînă în secolul I e.n. În capitolul din *Getica* consacrat monedelor dacice, V. Pârvan ajunge la concluzia că situația economică din Dacia nu ne îngă-

⁴² O monedă din acest tezaur se află la Institutul de arheologie, inv. 199.

⁴³ L. L. Polevoi, *Новые находки античных монет в Молдавской ССР*, în SA, 1962, 1, p. 289—290.

⁴⁴ M. I. Braicevski, *Римська монета на території України*, Kiev, 1959, p. 88.

⁴⁵ K. Pink, *op. cit.*, p. 36.

⁴⁶ Ö. (Edm.) Gohl, în Num. Kôztlöny, XIV, 1915, p. 71.

⁴⁷ K. Pink, *op. cit.*, p. 40 (fig. 37).

⁴⁸ M. Dessewffy, nr. 307; K. Pink, *op. cit.* p. 36 (fig. 26).

⁴⁹ K. Pink, *op. cit.*, p. 35 și 138; B. Mitrea, *op. cit.*, p. 33.

⁵⁰ *Ibidem*, p. 36 (fig. 27).

⁵¹ M. Dessewffy, nr. 304; K. Pink, *op. cit.*, p. 36.

⁵² M. Dessewffy, nr. 514—523, 811, 1236; Const. Moisil, în BSNR, XI, 1914, p. 57; Ö. (Edm.) Gohl, în Num. Kôztlöny, XIII, 1914, p. 131—134; B. Mitrea, *op. cit.* p. 29.

⁵³ M. Dessewffy, 299; K. Pink, *op. cit.*, p. 36.

⁵⁴ K. Pink, *op. cit.*, p. 35 și 141; cf. J. Brunsmid, în *Vjestnik*, Zagreb, 1895/6, p. 96.

⁵⁵ K. Pink, *op. cit.*, p. 36.

⁵⁶ Num. Kôztlöny, 1922/3, p. 38; R. Paulsen, *Die Münzprägung der Boier*, 1933, pl. B. 40; K. Pink, *op. cit.*, p. 36.

⁵⁷ Const. Moisil, în BSNR, XV, 35—36, p. 61, 69.

⁵⁸ E. A. Bielz, *Die dakischen Tetradrachmen Siebenbürgens, ein Beitrag zur Kenntniss der Barbar-Münzen*, în *Archiv des Vereins für siebenbürgische Landeskunde*, Heft, III, t. XI, fasc. 3, 1874, p. 454—468.

duie să vorbim despre o monetărie locală înainte de anul 300 î.e.n., plasînd astfel primele încercări de emisiuni proprii între anii 280 și 200 î.e.n. Potrivit opiniei aceluiași autor, principala activitate a monetăriei dacice se situează între anii 100 și 50 î.e.n.⁵⁹ Numismatul austriac K. Pink susține că începuturile monetăriei est-celtice, în care sînt incluse și imitațiile din regiunile noastre, au loc abia după anul 150 î.e.n.⁶⁰ Bazată pe realitățile din Dacia, ca și pe un număr de descoperiri mult sporit în ultima vreme, oameni de știință români ca M. Macrea⁶¹, C. Daicoviciu⁶², B. Mitrea⁶³, Oct. Floca⁶⁴, D. Popescu⁶⁵ și alții⁶⁶ au ajuns la concluzia că monetăria locală din Dacia își începe activitatea în cursul secolului III î.e.n., după toate probabilitățile în a doua jumătate a secolului respectiv, stabilind în același timp că data ei finală nu depășește cu mult anul 100 î.e.n.

Cît privește datarea monedelor de tipul aceloră din tezaurul de la Vovriești, părerile exprimate pînă acum nu concordă între ele și nici cu celelalte teze prezentate imediat mai sus. De pildă, în cadrul clasificării tipologice și cronologice monedelor geto-dacice, făcute de Const. Moisil, imitațiile din Moldova ocupă locul al II-lea, fiind datate de numismatul respectiv în secolele IV—III î.e.n.⁶⁷ Cu prilejul publicării tezaurului de la Huși, G. Severeanu ajunge la concluzia că întreg depozitul se plasează ca timp în cursul secolului I î.e.n., îngroparea lui fiind făcută între anii 50 și 20 î.e.n.⁶⁸

Luînd în considerație și acceptînd ca valabilă poziția îmbrățișată de cei mai mulți cercetători români, potrivit căreia întreaga monetărie dacică activează între mijlocul secolului al III-lea și primele decenii ale secolului I î.e.n., urmează să admitem că și monedele din tezaurul de la Vovriești, ca de altfel toate emisiunile de același tip, se integrează între aceste limite cronologice. Desigur că ele nu se întind pe toată această perioadă de timp, data lor de emisie și de circulație limitîndu-se la o etapă de timp mult mai restrînsă. Prin urmare, după toate indicațiile de care dispunem, monedele în discuție nu pot fi urcate în timp pînă în secolul al IV-lea, dar nici coborîte pînă în a doua jumătate a secolului I î.e.n.

Pentru o încadrare cronologică mai exactă poate fi luat în considerație, pe de o parte, argumentul stilistic, iar pe de alta prezența fibulelor din tezaurul de la Epureni-Huși. Primul argument se referă la împrejurarea că emisiunile în discuție fac parte din faza a doua a imitațiilor « barbare », ceea ce permite datarea lor către sfîrșitul secolului al III-lea și prima jumătate a secolului al II-lea î.e.n. Spre aceeași dată pare să ne îndrepte și fibulele din tezaurul de la Huși. Se știe că în acest depozit s-au găsit, alături de monede, și cîteva fibule de argint de tip tracic. Deși varianta aceasta de fibulă nu este suficient de bine datată, în tabelul cronologic al fibulelor de tip tracic, ea ocupă ultimul loc în timp, plasîndu-se începînd cu secolul al II-lea î.e.n.⁶⁹ Dacă

⁵⁹ V. Pârvan, *Getica*, 1926, p. 601—602.

⁶⁰ K. Pink, *op. cit.*, 123—125; idem în *Archaeologia Austriaca*, Heft, 6, 1950, p. 31.

⁶¹ M. Macrea, *Monedele din cetatea dacă de la Costești*, în *AISC*, II, Cluj, 1933—1935, p. 162; idem, în *RIR*, XVI, 1946, p. 201—202.

⁶² C. Daicoviciu, *La Transilvanie dans l'antiquité*, București, 1945, p. 57—59; idem, *Dacii din Munții Orăștiei și începuturile statului slavagist dac*, în *SCȘ Cluj*, I, 1950, p. 117.

⁶³ B. Mitrea, *op. cit.*, p. 43—44; idem în *Studii și referate*, I, 1954, p. 298.

⁶⁴ Oct. Floca, *Considerații asupra unor monede barbare-dace*, Deva, 1935, p. 14; idem, *Monnaies, « daciques » du type Humedoara*, în *Dacia*, XI—XII, 1945—1947, p. 104.

⁶⁵ Dorin Popescu, *Le trésor de monnaies « daces » de Tulgheș*, în *Dacia*, IX—X, 1941—1944, p. 227—229.

⁶⁶ I. Winkler, *O mincich Dáků a Gétů*, în *Numismatický Sborník*, V. Praha, 1958, p. 11—12; C. Preda, *Probleme de numismatică geto-dacică*, în *SCN*, III, 1960, p. 67—72.

⁶⁷ Const. Moisil, în *BSNR*, XV, 35—36, p. 69.

⁶⁸ G. Severeanu, *op. cit.*, p. 29—30.

⁶⁹ R. Vulpe, *L'âge du fer dans les régions thraces de la Péninsule Balcanique*, Paris, 1930, p. 59—62; V. Mikov, *Thrakische Fibeln*, în *Izvestiia-Institut*, VI, 1930—1931, p. 21 și urm.; I. Nestor, *Der Stand der Vorgeschichtsforschung in Rumänien*, în *Ber RGK*, 1933, p. 158—159; D. Berciu, *Ein Problem aus der Frühgeschichte Südosteuropas — Die thrakische Fibeln*, în *Balkanica*, VI, 1943, p. 283—306.

fibulele amintite nu ne dau indicații mai exacte asupra datei de emiteră a monedelor de tip Huși-Vovriești, ele sînt în măsură să ne ofere unele date asupra perioadei de circulație a acestora și chiar asupra momentului îngropării tezaurului de la Epureni. Astfel s-ar putea ajunge la presupunerea că imitațiile cu tăieturi din Moldova sînt încă în circulație pînă la mijlocul secolului II î.e.n., poate și imediat după această dată, cînd au loc și unele îngropări de tezaure. După cît se pare, ele nu ating însă sfîrșitul secolului al II-lea î.e.n., în afara unor piese izolate, eventual rămase în circulație. Ca atare putem deci să ne menținem la prima formulare, după care monedele în discuție au fost bătute și au circulat de la sfîrșitul secolului al III-lea și pînă către mijlocul secolului al II-lea î.e.n.

Urmărind repartiția geografică a descoperirilor de imitații de tipul celor din tezaurul de la Vovriești, constatăm că ele sînt documentate, în special, pe teritoriul Moldovei (fig. 11). Pînă acum se cunosc în această regiune peste 20 de descoperiri de monede, izolate sau grupate în tezaure, însumînd la un loc circa 300 de piese. În afara teritoriului Moldovei, descoperirile de acest fel sînt mult mai puține, am putea spune chiar sporadice. Dacă luăm în considerație monedele descoperite în zonele exterioare, mai apropiate sau mai depărtate, observăm că numărul lor este mult mai redus, iar monedele găsite pînă acum abia ating cifra de 60 de piese. Faptul este de la început semnificativ atît pentru stabilirea locului de batere a acestor imitații, cît și pentru atribuirea lor etnică. Luînd în considerație numai raportul numeric, s-ar putea ajunge la concluzia că locul de emiteră al tipului monetar la care ne referim trebuie căutat în cuprinsul teritoriului moldovean. O astfel de concluzie ar părea și mai evidentă dacă ținem seama că ar fi greu să admitem că monede « barbare », emise într-o regiune oarecare, au ajuns și au circulat, în majoritatea lor, în altă zonă geografică decît în locul unde ele au fost bătute. Prin urmare, nu știm cum s-ar putea explica altfel prezența unui număr așa de mare de imitații de tip Vovriești în Moldova, numai pe calea schimbului sau chiar pe o altă cale. Chiar dacă am dori să stabilim un alt loc de emiteră în afara teritoriului Moldovei, acest lucru ar fi deosebit de dificil, dacă nu imposibil de făcut, deoarece în nici o altă regiune nu găsim concentrate atîtea monede de acest tip și în număr așa de mare ca în Moldova. Descoperirile din celelalte regiuni apar izolate și risipite în cuprinsul unor arii de răspîndire unde circulă și sînt caracteristice tipuri de imitații cu totul diferite. În schimb, în Moldova, imitațiile de tip Huși-Vovriești constituie la data respectivă aproape singura monedă aflată în circulație. Piese aparținînd altor tipuri, specifice regiunilor învecinate, apar în Moldova cu totul izolat.

Prezentînd astfel lucrurile, aparent, nu ar mai fi nevoie de comentarii suplimentare. Cu toate acestea, sînt unele aspecte ale problemei cărora nu le putem da un răspuns imediat. Dificultatea provine de acolo că, deși monedele în discuție se integrează într-un tip anumit, limitele și caracteristicile stricte ale acestuia nu pot fi stabilite cu suficientă exactitate. Multitudinea de variante, deci și de stanțe, nu ne îngăduie încă să știm pînă unde se întind granițele stilistice ale tipului respectiv. Apropierea ca stil a imitațiilor din această categorie de originalul lui Filip al II-lea sporește dificultatea în această direcție, deoarece piese imitate, apropiate ca stil de original, se întind pe o zonă foarte largă.

O altă dificultate ne-o prezintă însuși tezaurul de la Vovriești. Ne referim la faptul că pentru prima dată pe monede de tip Epureni-Huși apar contramărci, cunoscute pînă acum pe piese asemănătoare în cîteva descoperiri din Transilvania din regiunea Banatului și din zonele învecinate de la vest. Nu ne referim numai la fenomenul contramărcării ca atare, ci și la tipurile de contramărci, care sînt aceleași sau

aproape aceleași atât în tezaurul de la Vovriești, cât și în descoperirile din regiunea Tisei și a Dunării de mijloc. Similitudinea și legătura ca tip și chiar ca concepție dintre aceste contramărci apar ca evidente și, în același timp, nu ușor de explicat. Spunem că nu este ușor de explicat, deoarece se știe că, în general, un anumit tip de imitații « barbare » are o arie de circulație relativ restrânsă și este specific unei anumite zone geografice. Implicit, această întindere coincide cu limitele ocupate de populația sau triburile emitente.

A face o legătură etnică între zonele unde sînt documentate imitații cu tăieturi și contramărci ar fi, credem noi, imprudent, mai ales dacă avem în vedere timpul în care se datează aceste imitații și distanțele destul de mari dintre regiunile respective. De aceea, stabilind o legătură de natură comercială, adică de schimburi, deci și de circulație monetară, poate că ne-am apropiat mai mult de realitate.

Datele istorice și arheologice ale epocii se alătură aproape în totalitatea lor ultimei ipoteze. Avem în vedere concluziile la care s-a ajuns în ultima vreme, privind legătura dintre migrația celtică și atribuirea etnică a imitațiilor « barbare » din Dacia. Încercările mai vechi, în special ale lui K. Pink, în parte, și ale lui A. Blanchet și R. Forrer, de a atribui celților majoritatea monedelor imitate din zona carpato-dunăreană sînt neîntemeiate deoarece, în urma studiilor întocmite de cercetătorii români de specialitate, pe baza unui bogat și valoros material numismatic, s-a dovedit că principalele tipuri de imitații din Dacia au caractere proprii, specifice numai regiunilor nord-dunărene și zonei intracarpatică și ca atare ele reprezintă emisiuni locale ale triburilor geto-dace. De altfel, caracterul particular și local al imitațiilor din Dacia este recunoscut de înșiși apărătorii tezei celtice. Descoperirea unui număr foarte mare de monede-imitații, unele dintre ele chiar în cuprinsul așezărilor geto-dace, monede specifice numai teritoriului vechii Dacii, care au tipul și aria de răspîndire bine precizate, constituie argumente în sprijinul atribuirii lor geto-dacilor. În altă ordine de idei amintim că data la care se plasează în timp aceste emisiuni coincide cu epoca de dezvoltare și încheiere economică și politică a geto-dacilor, în vremea la care celții nu mai constituiau o pătură dominantă. Situația din acest punct de vedere pare mai limpede, dacă ținem seama că cele mai vechi imitații locale din Dacia se datează începînd cu mijlocul secolului al III-lea cel mai devreme și că principala activitate a acestei monetării are loc în cursul secolului al II-lea î.e.n., adică după un secol de la pătrunderea celților în regiunile de azi ale țării noastre. Celții, după cum ne-o dovedesc înseși descoperirile arheologice, ne referim în special la numeroasele și bogatele așezări geto-dace, nu mai alcătuiau la această dată în Dacia o putere în măsură să se impună triburilor locale, aflate acum în plină dezvoltare, nici pe plan politic și nici pe plan economic. Descoperirile celtice din Dacia secolului al II-lea î.e.n. apar destul de izolat, fiind documentate numai prin morminte. Nu se cunoaște pînă acum nici o așezare sigur celtică care să fi fost descoperită în regiunile noastre ⁷⁰.

Pentru judecarea faptelor istorice în adevărata lor lumină, nu trebuie uitată nici împrejurarea că nu știm ca celții, în jurul anului 300 î.e.n., dată la care ei au pătruns pe teritoriul Daciei ⁷¹, să fi cunoscut moneda proprie. Cercetările din domeniul numismaticii celtice propriu-zise sînt de acord în a data cel mai devreme în secolul al III-lea î.e.n. primele emisiuni monetare ale celților ⁷². Deci triburile celtice aflate

⁷⁰ Dorin Popescu, în *Istoria României*, vol. I, p. 233—235.

⁷¹ V. Pârvan, *op. cit.*, p. 561—565; I. Nestor, *op. cit.*, p. 152—153; idem, *Keltische Gräber bei Mediaș, in Dacia*, VII—VIII, 1937—1940, p. 169—172. A se vedea date și probleme mai noi la Jan Filip, *Keltové ve Střední*

Evropě, Praga, 1956.

⁷² A. Blanchet, *Traité de monnaies gauloises*, Paris, 1905; R. Forrer, *Keltische Numismatik der Rhein- und Donaulande*, 1908, p. 58, 141, 313; R. Paulsen, *op. cit.*, *passim*.

în migrațiune în jurul anului 300 î.e.n. nu puteau aduce cu ei moneda lor proprie, care se va bate mai târziu. Admițând și pătrunderi ulterioare de celți, adică în secolele III—II î.e.n. și, o dată cu ei, și pătrunderea monedelor celtice în Dacia, ar fi trebuit să întâlnim tipuri de imitații identice sau aproape identice cu cele din vest. Or, în Dacia, tipurile principale de imitații au caractere proprii, locale. Este foarte greu de admis că grupurile de celți veniți în Dacia chiar după anul 300 î.e.n. dispuneau de o situație și resurse economice favorabile pentru a emite o monedă proprie în regiuni unde majoritatea populației o constituiau triburile geto-dace, stăpîne, de altfel, pe întreaga viață economică și politică din zona carpato-dunăreană. Prin aceasta nu vrem să negăm orice lipsă de legătură între imitațiile din Dacia și cele din lumea celtică. Între cele două categorii de emisiuni se pot face legături atît pe linia manifestării generale ca atare, care indică existența unor condiții de viață social-economică foarte asemănătoare, caracteristice populațiilor de la periferia lumii greco-romane, cît și sub raportul exercitării unei influențe culturale celtice, care rezidă în folosirea pe monede a unor anumite elemente stilistice și ornamentale.

Situația imitațiilor din Moldova se include în ansamblul acesta de fapte și pare, în lumina celor prezentate, să nu constituie o excepție. Este, credem, suficient să amintim că descoperirile arheologice de origine celtică din Moldova sînt cu totul sporadice⁷³. Despre un raport numeric între acestea și urmele de cultură geto-dacică nici nu poate fi vorba, ultimele fiind întîlnite aproape la orice pas.

Am căutat ca pe scurt să schișăm cîteva din problemele care se pun în legătură cu celtismul sau mai degrabă cu neceltismul imitațiilor « barbare » din Dacia. Argumentele enumerate ne îndreptățesc să acordăm acestora dreptul de autohtonism și astfel să le atribuim geto-dacilor. Pînă la noi descoperiri deci putem acorda același drept și aceeași origine etnică și imitațiilor de tip Huși-Vovriești, răspîndite aproape pe întreg teritoriul Moldovei. În prezența contramărcilor de pe monedele de la Vovriești, ca și a anumitor simboluri, trebuie să vedem, deocamdată, *unele influențe și legături culturale cu lumea celtică* din regiunea Tisei și a Dunării de mijloc, precum și unele eventuale relații de schimb între cele două regiuni.

Prezența aproape exclusivă a unui singur tip monetar în Moldova indică existența unei unități economice și etnice a populației getice. Într-o anumită formă credem că se poate vorbi chiar de o oarecare unitate politică. De pildă, urmărind felul cum se plasează geografic descoperirile monetare de tip Huși-Vovriești, se poate constata că ele nu sînt răspîndite la întîmplare. Dimpotrivă, toate se includ într-o anumită arie, cuprinzînd o parte cursul mijlociu al Siretului, altă parte cursul mijlociu al Prutului. Aceleași descoperiri le găsim grupate unele în zona Hușilor, altele în regiunea din apropierea Iașilor și o a treia grupă în împrejurimile Bacăului și ale orașului Piatra-Neamț.

Lipsa cunoașterii condițiilor de descoperire a celor mai multe din monedele amintite nu ne îngăduie să știm dacă acestea provin sau nu din cuprinsul unor așezări geto-dace. Informații precise avem doar în cazul monedei de la Poiana, găsită în cadrul așezării antice, în cuprinsul stratului de cultură geto-dacic. Tot dintr-o așezare geto-dacică par să provină și cele 4 monede descoperite la Dănești⁷⁴, r. Vaslui. Probabil în aceeași situație se află și monedele de la Hîrtoape⁷⁵, unde se semnalează, de asemenea, prezența unei așezări geto-dace. Fie și numai pe baza acestor cîteva exemple, putem presupune că și celelalte monede semnalate de noi în lucrare provin

⁷³ Dorin Popescu, în *Istoria României*, p. 237.

⁷⁴ Nec. Zaharia, în *SCIV*, VI, 1—2, 1955, p. 295.

⁷⁵ Idem, în *SCIV*, VI, 3—4, 1955, p. 905.

din așezări sau din apropierea acestora, așa că repartitia lor geografică ne poate da indicații destul de prețioase asupra zonelor locuite de triburile geto-dace dintre Prut și Siret în secolele III—II î.e.n. De asemenea, pe baza acelorasi date s-ar putea vorbi despre o locuire intensă și o viață economică relativ dezvoltată, precum și de existența unei formațiuni politice tribale — poate o uniune de triburi — getică, în cadrul căreia nu s-au șters definitiv granițele teritoriale și nici autoritatea șefilor de triburi. Aceasta însă este o problemă mai vastă și ea nu poate fi rezolvată numai pe această cale. De aceea, formulările noastre trebuie înțelese în sensul unor indicații generale, pe care ni le dau descoperirile monetare. Nu trebuie să uităm însă că ele sînt expresia unor realități istorice de care sînt strîns legate și că ele corespund acelu stadiu de dezvoltare social-economică a societății geto-dace în care avem documentate clar la Dunărea de jos, poate chiar în sudul Moldovei, unele mici formațiuni politice, probabil uniuni de triburi, în fruntea cărora se află conducători ca Rhemaxos și Zalmodegikos, care își arogă titlul de « basilei »⁷⁶.

Pentru întărirea ipotezelor formulate mai sus, este nevoie și de o confirmare pe linie arheologică. Din păcate însă, documentarea arheologică nu este încă suficient de concludentă. Faptul îl datorăm, pe de o parte, lipsei de săpături metodice în această direcție, iar pe de altă parte lipsei unor precizări în ceea ce privește caracterul etnic al multora dintre așezările din epoca Latène identificate pe teritoriul Moldovei. Pentru unele dintre ele se poate spune că aparțin, fără semne de îndoială, populației geto-dace. Altor însă li se contestă caracterul etnic autohton. O astfel de interpretare are loc ca urmare a descoperirilor de la Poienești, unde s-a găsit și identificat pentru prima dată în aceste părți o necropolă cu ceramică bastarnă⁷⁷. Cercetări mai noi au dus la descoperirea în unele așezări și cimitire din perioada Latène II a unui tip de ceramică asemănătoare⁷⁸, ceea ce ar face plauzibilă concluzia potrivit căreia bastarnii erau stabiliți, în epoca amintită, în masivul central moldovenesc⁷⁹.

Grație recunoașterilor de teren, efectuate mai ales de colectivul Muzeului de Istorie a Moldovei din Iași, s-a ajuns la identificarea unui număr de circa 70 de așezări datînd din secolele III—I î.e.n.⁸⁰. Fiind vorba de cercetări de suprafață, în cele mai multe cazuri nu s-a ajuns la precizări mai exacte nici asupra datării și nici asupra atribuirii lor etnice. Se fac doar mențiuni generale referitoare la epoca și la definirea unor tipuri ceramice. De aceea întîlnim menționate fie așezări numai cu materiale geto-dace, fie așezări de tip « Lunca Ciurii », cu ceramică geto-dacă împreună cu ceramică asemănătoare celei bastarne. Situația trebuie judecată în funcție de datarea fiecărei așezări și de caracterul cercetării. De aici se impune concluzia că fără o datare și o precizare a caracterului etnic al acestor așezări va fi foarte greu să se ajungă la concluzii istorice cît de cît plauzibile. Cu toate acestea, credem că încercarea de a formula unele ipoteze pe baza unor date sigure nu va fi lipsită de interes.

O cartografiere a acestor așezări, indiferent de grupa în care se încadrează, ne dă posibilitatea să constatăm că ele sînt răspîndite în special în podișul central moldovenesc și, parțial, în cîmpia din jurul Bahluiului. De asemenea, grupe de astfel de așezări pot fi urmărite de-a lungul Siretului și Bistriței. Repartitia lor geografică

⁷⁶ R. Vulpe, *La Dobroudja*, București, 1938, p. 87—90; D. M. Pippidi, în *SCIV*, XI, 1, 1960, p. 39 și urm.

⁷⁷ Idem, *Săpăturile de la Poienești din 1949*, în *Materiale*, I, 1953, p. 213—496.

⁷⁸ D. Tudor, în *Studii și referate*, I, 1954, 1, p. 82—83; Dan Gh. Teodoru, *O necropolă La Tène la Buhăiești—Negrești*, în *SCC Iași, ISTORIE*, VIII, 2, 1957, p. 339—342; S. Marinescu-Bilcu, în *SCIV*, XIV, 2, 1963, p. 413—417.

⁷⁹ R. Vulpe, *op. cit.*, p. 490; idem, *Le problème des bastarnes à la lumière des découvertes archéologiques en Moldavie*, în *Nouvelles études d'histoire*, București, 1955, p. 110—119; *Istoria României*, I, 1960, p. 243—244.

⁸⁰ N. Zaharia, *op. cit.*, *passim*; N. Zaharia, M. Petrescu-Dimbovița și Em. Zaharia, *Contribuții arheologice la problema satului din Moldova* (în manuscris).

coincide destul de exact cu limitele ariei în care am constatat și prezența monedelor geto-dace (fig. 11). Aceasta presupune o legătură directă nu numai teritorială, ci și etnică între monede și unele din așezările semnalate în cuprinsul aceleiași regiuni. Semnificativă în această privință poate fi împrejurarea deja semnalată că unele din monedele prezentate au fost descoperite în cuprinsul unor așezări geto-dace. Datele oferite de descoperirile monetare și parțial și de cele arheologice, date greu de pus la îndoială, sînt în favoarea unei locuiri geto-dace a zonei centrale moldovenești la sfîrșitul secolului al III-lea și în prima jumătate a secolului al II-lea î.e.n. Despre o legătură etnică între monede și triburile bastarne nu credem că poate fi vorba. Unele, după părerea noastră, exclud pe celelalte. Dacă ar fi să amintim, în afara dovezilor aduse mai sus în favoarea atribuirii sigure a acestor monede geto-dacilor, doar împrejurarea că emisiunile în discuție dispar în perioada de maximă dominație bastarnă între Siret și Prut și că ele nu mai apar în nici o altă parte a teritoriului ocupat de acești migratori, ar fi, credem, îndeajuns pentru a înlătura din cadrul discuțiilor noastre o astfel de eventualitate.

Prin urmare, este greu de admis că în același timp în regiunea de mijloc a Moldovei au putut să coexiste, pe de o parte, geto-dacii, deținători ai unei vieți economice și politice însemnate, iar pe de altă parte populația bastarnă, despre care s-a afirmat că a deținut hegemonia în aceste părți după anul 200 î.e.n.⁸¹

O rezolvare a acestei probleme, în stadiul actual al cercetărilor, nu o vedem posibilă. Informațiile de pînă acum ne indică, deocamdată, direcțiile în care trebuie îndreptate investigațiile viitoare. În primul rînd ar urma să se stabilească în mod precis caracterul etnic al așezărilor cu ceramică de tip bastarn. Aceasta presupune lămurirea problemelor de ordin arheologic și istoric pe care le pune ceramica amintită, în sensul că trebuie precizat dacă sub acest aspect cultural se ascunde o populație bastarnă sau este vorba, așa cum propun unii dintre arheologii sovietici, numai de o răspîndire spre sud a culturii Pșevorsk, răspîndire la care au contribuit și bastarnii⁸². Desigur că ar fi foarte important de știut dacă simpla descoperire a acestei ceramici într-o așezare implică neapărat și prezența unora din elementele etnice bastarne. Poate că este vorba numai de un aspect cultural al epocii Latene din Moldova, care îmbracă această haină sub influența culturii bastarne. Sugestive în acest sens ar fi așezările unde se constată atît ceramică de tip «bastarn», cît și ceramică locală. Situații de genul acesta se cunosc și sînt cercetate mai bine la est de Prut, în R.S. Moldovenească, unde proporția dintre cele două categorii ceramice este clar în favoarea celei locale⁸³. Chiar la Lunca Ciurii, unde s-au făcut cercetări mai ample și atente, se remarcă, alături de fragmentele de vase grecești și de tip «bastarn», resturi de olărie locală, care par să fie și aici predominante⁸⁴.

O a doua cale spre care trebuie să se îndrepte cercetările viitoare în vederea stabilirii unui raport cronologic și etnic exact între descoperirile monetare și cele arheologice din zona centrală a Moldovei este aceea a eforturilor ce urmează să fie depuse pentru datarea diferitelor așezări și complexe arheologice cu ceramică de factură bastarnă. Se poate data oare această ceramică după mijlocul secolului al II-lea î.e.n., cînd nu mai avem documentate o monetărie și o circulație a monedelor geto-dace? Pentru a da un răspuns exact la o asemenea întrebare, se impune o cunoaștere cît mai exactă a așezărilor de acest fel.

⁸¹ R. Vulpe, *Săpăturile de la Poienești din 1949*, în *Materiale*, I, 1953, p. 494.

⁸² G. B. Fedorov, *Descoperirile arheologice din R. S. S. Moldovenească privind mileniul I î.e.n.*, în *SCȘ-Iași*, VIII, 1957, I, p. 159—160.

⁸³ Idem, în *SCIV*, X, 1959, 2, p. 375; același autor în *MIA*, 89, 1960, p. 22—25.

⁸⁴ D. Tudor, *op. cit.*, M. Petrescu-Dimbovița și colab., în *SCIV*, VI, 1955, 1—2, p. 183—187.

Deși în mai multe din așezările identificate pînă acum se semnalează atît prezența ceramicii de tip « bastarn », cît și a celei locale, din lipsa unor cercetări speciale, nu putem ști, pe de o parte, cum se datează toate acestea, iar pe de altă parte care este raportul cronologic dintre cele două tipuri ceramice. O indicație prețioasă în această privință ne-o furnizează totuși, pentru început, rezultatele săpăturilor de la Lunca Ciurii. Reamintim mai întîi că în așezarea Lunca Ciurii, cu toate observațiile atente care s-au făcut, nu s-a putut stabili nici o diferență de timp între ceramica locală geto-dacă și cea de tip bastarn, ambele categorii fiind găsite în asociere, în cuprinsul unor bordeie. În același mediu arheologic apar și fragmente de amfore grecești, ceea ce indică o contemporaneitate a acestora cu primele două tipuri ceramice. Nu este de loc exclus ca situația să se repete și în cazul altor așezări, unde investigațiile preliminare relevă doar descoperirea în asociere, la suprafața terenului, a tipurilor de vase amintite.

În al doilea rînd, ținem să precizăm că, după ștampilele de pe mănșile de amfore, din aceeași așezare de la Lunca Ciurii, bordeiele cu ceramică locală și de tip Poienești se datează în ultimele două decenii ale secolului al III-lea și în primele decenii ale secolului al II-lea î.e.n.⁸⁵ Datările de mai sus coincid deci întru totul cu cele propuse de noi pentru monedele geto-dace de tip Huși-Vovriești. Împrejurarea aceasta nu face decît să sporească dificultățile deja existente în vederea găsirii unei rezolvări a problemei enunțate. În ciuda acestor greutăți, un răspuns va trebui totuși găsit fie pe linie cronologică, fie chiar pe aceea a existenței unor zone de locuire diferite și de influențe reciproce între cele două culturi.

Ceea ce trebuie să reținem încă de pe acum ca o concluzie ce se desprinde din studiul de față este faptul că descoperirile monetare geto-dace și repartitia lor teritorială atestă, cel puțin pentru perioada de timp cuprinsă între sfîrșitul secolului al III-lea și începutul secolului al II-lea î.e.n., în zona centrală a Moldovei, existența unei însemnate vieți economice și politice a geto-dacilor. În nici un caz la această dată, în regiunea amintită, nu poate fi vorba, așa cum s-a afirmat, de o alungare a populației getice și de instituirea aici a unei hegemonii bastarne⁸⁶. Aceasta ori trebuie limitată la o anumită zonă, ori mai degrabă datată ceva mai tîrziu, după primele decenii ale secolului al II-lea î.e.n.

Referitor la această ultimă problemă, poate că nu este lipsit de sens să formulăm ipoteza găsirii unei legături între venirea și stabilirea bastarnilor în Moldova și încetarea emiterii monedelor geto-dace din regiunea respectivă. Însuși fenomenul îngropării unora din tezaurile cu monede de acest tip ar putea să fie pus pe seama acestor evenimente. Pentru aceasta este nevoie însă, așa cum am mai spus, să se coboare data începuturilor necropolei de la Poienești, deci și data stabilirii bastarnilor în aceste părți, pînă aproape de mijlocul secolului al II-lea î.e.n. Poate că, ridicînd data finală a monedelor de tip Huși-Vovriești și coborînd pe aceea a necropolei de la Poienești între începutul și mijlocul secolului al II-lea î.e.n., s-ar ajunge, eventual, pe această cale la o rezolvare a dificultăților menționate.

În funcție de felul cum se vor soluționa problemele de mai sus, vom putea ști și cine sînt locuitorii de la Lunca Ciurii, ca și cei din așezările de același tip din Moldova care au importat și folosit produse ale lumii grecești. Admițînd încă de pe acum că avem de-a face cu o populație bastarnă, ar fi greu de explicat că încă de la sfîrșitul secolului al III-lea î.e.n., adică de la data probabilă a venirii bastarnilor în partea de răsărit a Daciei, ei au reușit să stabilească așa de repede legături comerciale cu

⁸⁵ D. Tudor, *op. cit.*; informații suplimentare de la M. Petrescu-Dîmbovița.

⁸⁶ R. Vulpe, în *Materiale*, I, 1953, p. 494-495.

orașele grecești de pe coasta de vest a Mării Negre. Or, în această privință se cunoaște faptul că triburile geto-dace din jumătatea de sud a Moldovei au întreținut relații cu coloniile grecești cu câteva secole mai devreme.

Se pot cita în această privință descoperirile arheologice de la Barboși⁸⁷, Frumușița⁸⁸ și Poiana⁸⁹, precum și o serie de mărturii numismatice. Din rîndul celor din urmă remarcăm: drahmele histriene găsite la Poiana⁹⁰ (r. Tecuci), Bîrlad⁹¹, Obîrșeni (r. Bîrlad), Tg. Berești (r. Bujor), Piscu (r. Galați), Unguri—Găiceanca (r. Adjud), Căciulați⁹² (r. P. Neamț) și tezaurul de la Căbești⁹³ (r. Adjud); la acestea se adaugă monedele mecedonene de la Filip al II-lea și Alexandru cel Mare descoperite la Mărășești⁹⁴, Rădăești⁹⁵ (r. Bîrlad), Murgeni⁹⁶ (r. Bîrlad), Bîrlad (împrejurimi)⁹⁷, Iaslovăț⁹⁸ (r. Rădăuți) etc. Ținînd seama de toate aceste mărturii arheologico-numismatice, poate că nu ar fi de loc greșit să se considere că resturile de vase grecești din secolele III—II î.e.n. găsite între Siret și Prut reprezintă mărturii ale legăturilor tradiționale dintre populația băștinașă și coloniile vest-pontice.

În ultima parte a studiului nostru am căutat ca, pe baza descoperirilor monetare geto-dace și a legăturii acestora cu datele arheologice și literare, să ajungem la unele concluzii de ordin istoric, păstrînd, acolo unde a fost cazul, toate rezervele cerute de împrejurări. Totodată am scos în evidență punctele neclarificate încă și eventualele căi care ar duce la rezolvarea lor. De aici a reieșit în mod clar necesitatea întreprinderii unor cercetări în principalele așezări din epoca Latène II din Moldova. În felul acesta vrem să relevăm încă o dată valoarea numismatică și istorică a tezaurului de la Vovriești, care se înscrie printre cele mai de seamă achiziții făcute în ultimii ani de Muzeul de istoria Moldovei din Iași, alăturîndu-se principalelor documente ale istoriei vechi a țării noastre în general și a Moldovei dacice în special.

CONSTANTIN PEDA

LE TRÉSOR DE VOVRIEȘTI ET QUELQUES PROBLÈMES CONCERNANT
LES MONNAIES GÉTO-DACES DE MOLDAVIE

RÉSUMÉ

En 1960, sur le territoire de la commune de Vovriești, distr. de Negrești, rég. de Jassy, on a découvert par hasard un trésor monétaire d'imitations « barbares ». Le dépôt comprend 125 monnaies d'argent imitant la tétradrachme du roi de Macédoine, Philippe II. Elles portent

⁸⁷ V. Pârvan, *La pénétration hellénique et hellénistique dans la vallée du Danube*, în ARMSI, X, 1923, p. 26.

⁸⁸ M. Petrescu-Dimbovița, *Raport asupra săpăturilor arheologice din județele Covurlui și Tutova*, în SCIV, I, 1950, I, p. 65.

⁸⁹ R. Vulpe, în SCIV, I, 1950, I, p. 48; SCIV, II, 1951, I, p. 187; SCIV, III, 1952, p. 198.

⁹⁰ Idem, în SCIV, II, 1951, I, p. 187; SCIV, III, 1952, p. 202.

⁹¹ La Muzeul din Bîrlad se află două drahme histriene, al căror loc de descoperire nu se cunoaște, dar ele provin foarte probabil din împrejurimile Bîrladului.

⁹² Pentru toate aceste descoperiri, vezi Em. Condurachi, *Der Beitrag der Münzfunde von Istros zur Kenntnis des Waren- und Geldumlaufes an der untern Donau im vorrömischen Zeitraum*, în *Annalen*, mai 1957, p. 289—304; B. Mitrea, *Sur les monnaies des cités pontiques décou-*

vertes sur le territoire des populations locales, în *Studii clasice*, III, 1961, p. 83—88 și VII, 1965, p. 143—166.

⁹³ B. Mitrea, în SCIV, XV, 1964, nr. 1; după informațiile lui C. Buzdugan de la Muzeul de istorie a orașului Gheorghe Gheorghiu-Dej.

⁹⁴ Const. Moisil, în BSNR, XI, 1914, p. 23; B. Mitrea, în ED, X, 1945, p. 54.

⁹⁵ Idem, *Cresterea colecțiilor*, *Academ. Rom., Cab. Num.*, 1938—1942, p. 2—4.

⁹⁶ E. Dimian, în SCIV, VI, 1955, p. 303.

⁹⁷ În colecțiile Muzeului din Bîrlad se află două monede de bronz Filip al II-lea, 2 AR, Alexandru cel Mare, 2 AR, Lysimach și 1 AR, Antiochus, fără loc sigur de descoperire, dar cu indicația că ele s-au găsit prin împrejurimile Bîrladului.

⁹⁸ *Mitt. d. Centralkommissionen . . .*, Viena, XVI, 1890, p. 133.

sur l'avvers la tête de Zeus stylisée et sur le revers un cavalier, également stylisé, orienté vers la droite ou vers la gauche. Le poids moyen d'une monnaie est de 13,30 g. Tous les exemplaires, sauf un, présentent des taillades profondes; certaines monnaies en ont 2, 3, 4 et même 5.

Le but de ces taillades n'a pu jusqu'à présent être établi de façon certaine. On estime en général qu'il s'agit d'un procédé de démonétisation, ayant un substratum religieux. Pourtant, d'après l'auteur, il pourrait s'agir plutôt de signes spéciaux des chefs de tribus, répondant à l'établissement d'un certain régime de circulation monétaire. Il ne faut pas, non plus, exclure la possibilité que certaines taillades aient représenté des signes de contrôle du métal.

Sur 71 monnaies, on rencontre également des contremarques: 2, 3, 4, 5 et jusqu'à 6 par pièce. A ce qu'il semble, ces contremarques seraient antérieures aux taillades. On ignore dans quelle mesure elles représentent des signes de circulation ou des motifs ornementaux. Les types de contremarques sont des plus variés et se rencontrent aussi sur certaines monnaies de Transylvanie, du Banat et du Moyen-Danube. C'est pour la première fois qu'elles apparaissent en Moldavie.

D'après certains éléments de style et les données archéologiques, le type de monnaie en question a été daté de la fin du III^e siècle jusque vers le milieu du II^e siècle av. n. è.

Les monnaies du trésor de Vovriești appartiennent au type des imitations à taillades, très répandu sur le territoire de la Moldavie. On en compte jusqu'à ce jour plus de 20 découvertes, représentant plus de 300 monnaies. Des monnaies similaires, sinon toujours identiques, se rencontrent également dans le Banat et en Yougoslavie, mais leur nombre ne dépasse pas 60 exemplaires. La concentration dans une zone limitée d'un nombre aussi important de ce type de monnaies, découvertes isolément dans des établissements ou groupées dans des dépôts, fait supposer qu'il s'agit d'émissions locales de la population géto-dace. Du reste, les découvertes archéologiques presque exclusivement géto-daces attestent l'existence d'un nombre considérable d'établissements autochtones, pourvus d'une vie économique et politique assez intense pour justifier l'emploi d'une monnaie propre.

Les découvertes monétaires faites jusqu'à présent se situent pour la plupart dans la zone centrale de la Moldavie, le long du cours moyen du Siret et du Prut. Elles sont groupées autour de centres comme Huși, Jassy et Piatra-Neamț, où l'on compte aussi un assez grand nombre d'établissements géto-daces.

Cette situation atteste, pour les régions en question, une habitation intense et une vie économique développé, ainsi que l'existence d'une formation politique tribale, peut-être d'une union de tribus gètes occupant le centre de la Moldavie.

Mais les découvertes archéologiques de Moldavie ne sont pas assez concluantes pour pouvoir imposer cette dernière hypothèse. Ces derniers temps, on a mis à jour, surtout par des recherches de surface et justement dans la même zone que celle où ont été découverts les établissements et les monnaies géto-daces, d'abondants vestiges de culture matérielle de type bastarne. On en a déduit que, dès la fin du III^e siècle av. n. è., la Plate-forme Centrale Moldave se trouvait sous la domination des Bastarnes. Mais entre les monnaies en question et les vestiges de culture bastarne on ne peut établir de liaison ethnique. Aussi est-il souhaitable que les recherches archéologiques futures élucident si en Moldavie, à l'époque La Tène II, on se trouve en présence d'un nouvel aspect culturel local, formé sous l'influence de la culture bastarne, ou bien s'il s'agit vraiment d'une culture et d'une population bastarnes, arrivées dans la zone centrale de la Moldavie après l'an 150 av. n. è. Cette dernière date est suggérée par le fait que, à partir du milieu du II^e siècle av. n. è., les tribus gètes localisées entre les Carpates Orientales et le Prut cessent d'émettre des monnaies propres.

EXPLICATION DES FIGURES

Fig. 1. — Vovriești. Monnaies du trésor géto-dace.

Fig. 2. — Vovriești. Monnaies du trésor géto-dace.

Fig. 3. — Vovriești. Monnaies du trésor géto-dace.

Fig. 4. — Vovriești. Monnaies du trésor géto-dace.

Fig. 5. — Vovriești. Monnaies du trésor géto-dace.

Fig. 6. — Vovriești. Monnaies du trésor géto-dace.

Fig. 7. — Vovriești. Monnaies du trésor géto-dace.

Fig. 8. — Vovriești. Monnaies du trésor géto-dace.

Fig. 9. — Vovriești. Monnaies du trésor géto-dace.

Fig. 10. — Types de contremarques appliquées sur les monnaies du trésor de Vovriești.

Fig. 11. — Découvertes de monnaies géto-daces de type Huși — Vovriești faites sur le territoire de la Moldavie.

A, trésors monétaires; B, découvertes isolées; C, autres d'imitations géto-daces. 1 — Bicz, 2 — Bira, 3 — Birlad, 4 — Bogonos, 5 — Cindești, 6 — Corbasca, 7 — Dănești, 8 — Dolhești, 9 — Epureni, 10 — Focșani, 11 — Hirtoape, 12 — Huși, 13 — Jassy, 14 — Murgeni, 15 — Pânțești, 16 — Piatra Neamț, 17 — Poiana, 18 — Risești, 19 — Stăni-lești, 20 — Șipote, 21 — Valea Lupului — Jassy, 22 — Vovriești, 23 — Bacău, 24 — Băsești, 25 — Brad, 26 — Calu, 27 — Dorohoi, 28 — Voloșceni.