

CONTRIBUȚII LA PROBLEMA UNELTELOR DE ARAT DIN MOLDOVA ÎN PERIOADA FEUDALĂ

Agricultura are o veche tradiție pe teritoriul țării noastre. Ea s-a dezvoltat continuu și a jucat un rol deosebit de important în perioada feudală.

Acestei probleme i s-a acordat o oarecare atenție în istoriografia românească. Cercetătorii noștri, mai ales în ultimii ani, au studiat unele probleme în legătură cu evoluția raporturilor dintre stăpînul feudal și țăran în procesul producției. De asemenea, s-a manifestat interes pentru studierea comerțului cu cereale, căutîndu-se să se tragă concluzii cu privire la nivelul de dezvoltare al producției cerealiere. Sărăcia izvoarelor scrise, ca și caracterul aparent contradictoriu al acestora, a determinat pe unii dintre cercetătorii noștri să formuleze aprecieri referitoare la agricultura feudală pe baza unor date nu întotdeauna concludente și adeseori indirecte. Cum era și firesc, în această problemă s-au adoptat puncte de vedere diametral opuse.

Problema agriculturii feudale în țările române nu poate fi rezolvată decît pornindu-se de la studierea atentă a procesului de producție. Se impune, așadar, examinarea elementelor esențiale care au putut determina nivelul producției cerealiere, și în primul rînd a uneltelor de producție. Dintre acestea, rolul cel mai important în dezvoltarea agriculturii l-au avut uneltele cu tracțiune animală, cu ajutorul cărora se ara cîmpul.

Unele preocupări în direcția studierii uneltelor agricole se întîlnesc, după primul război mondial, la Vasile Pârvan. El afirma că plugul getic era din lemn, nu avea două coarne, roți și brăzdar de fier¹. Apariția ultimei piese era pusă în legătură cu penetrația celților în regiunile locuite de daci, dar autorul era de părere că aceștia au continuat să folosească rarița de lemn, fierul de plug nefiind utilizat prea frecvent².

În stadiul actual al cercetărilor, aceste afirmații ale lui Vasile Pârvan nu se pot menține în întregime. Cu ocazia cercetărilor arheologice efectuate în țara noastră s-au descoperit suficiente materiale pe baza cărora se poate trage concluzia că dacii au folosit în secolele II—I î.e.n., într-o destul de largă măsură, unelte de

¹ V. Pârvan, *Getica*, București, 1926, p. 700.

² *Ibidem*.

arat prevăzute cu brăzdare de fier, deosebite de cele celtice ³. În ultimul timp, s-a trecut la studierea amănunțită a plugului geto-dacic și s-a încercat chiar să se reconstituie trăsăturile sale caracteristice ⁴.

Unele materiale arheologice din perioada stăpînirii romane, descoperite pe teritoriul Transilvaniei și al Dobrogei, oferă date interesante relativ la cunoașterea evoluției uneltelor de arat din perioada respectivă ⁵.

Problema evoluției uneltelor agricole pe teritoriul țării noastre în perioada prefeudală și feudală este mult mai complicată și în trecut ea nu s-a bucurat de atenția cuvenită. S-a afirmat că, după încetarea stăpînirii romane în Dacia, rarița primitivă a devenit unealta care « putea acum să dea atît cît îi trebuia omului » și că mai tîrziu, în perioada feudală, ea a fost unealta caracteristică pentru teritoriul dintre Carpați și Dunăre ⁶. Apariția unui însemnat număr de brăzdare de fier datînd din această perioadă implică însă ideea folosirii pe o scară destul de largă a unor unelte agricole mai evolute. Acest fapt nu exclude totuși coexistența acestora cu altele primitive, de tipul rariței-crăcană.

În ultimii ani s-a acordat mai multă atenție cuțitelor de plug descoperite în cursul anului 1879 la Șelimbăr, încercîndu-se, pe această cale, să se tragă concluzii referitoare la stadiul de dezvoltare al agriculturii în prima jumătate a secolului al XIII-lea în zonele colonizate cu sași ⁷. Cuțitele descoperite la Șelimbăr nu sînt totuși suficient de semnificative pentru a putea caracteriza agricultura acestei epoci. Este destul să amintim că piese cu trăsături similare s-au folosit din antichitate pînă aproape de zilele noastre. De asemenea, în ultimul timp, s-au manifestat rezerve în legătură cu atribuirea acestor piese populației săsești din sudul Transilvaniei ⁸.

S-au făcut, de asemenea, unele încercări de a se schița trăsăturile caracteristice ale plugului folosit în trecut pe teritoriul țării noastre mai ales pe baza materialului etnografic și folcloric ⁹. Ignorîndu-se datele arheologice, documentare și iconografice, nu s-au putut însă surprinde etapele principale ale evoluției acestei unelte agricole.

În stadiul actual al cercetărilor dispunem de un material informativ suficient de variat pentru a putea trece la studierea uneltelor de arat cu tracțiune animală folosite în perioada feudală pe teritoriul Moldovei.

★

Ținînd seama de structura lor, uneltele cu tracțiune animală, cu ajutorul cărora se ara cîmpul, pot fi împărțite în două categorii mari: unelte fără plaz (talpă) și unelte cu plaz ¹⁰.

I. Unelte fără plaz se caracterizează prin aceea că se sprijină direct pe vîrfurile ascuțite ale dispozitivelor (colților), care au sarcina de a afina pămîntul. Apariția acestor unelte se leagă strîns de particularitățile solului în care trebuiau să acționeze.

³ I. H. Crișan, *Un depozit de unelte descoperite la Lechința de Mureș (plugul la geto-daci)*, în SCIV, XI, 2, 1960, p. 285–301; D. V. Rosetti, *Un depozit de unelte, cîteva stampile anepigrafice și o monedă din a doua epocă a fierului*, în SCIV, XI, 2, 1960, p. 391–403; I. Berciu și Al. Popa, *Depozitul de unelte dacice de pe muntele Strîmbu de lîngă Grădiștea Muncelului*, în SCIV, XIV, 1, 1963, p. 151–161.

⁴ I. H. Crișan, *op. cit.*, p. 297, fig. 7/1–2; I. Glodariu și M. Cimpeanu, *Depozitul de unelte agricole de la Dedrad (r. Reghin)* în SCIV, 17, 1, 1966, p. 19–30.

⁵ O. Floca, *Fermă (vila rustica) din epoca sclavagistă romană*, în *Materiale*, I, 1953, p. 751, fig. 9; V. Canarache, *Unelte agricole pe teritoriul Republicii Populare*

Române în epoca veche, în SCIV, I, 2, 1950, p. 83–109.

⁶ *Ibidem*.

⁷ K. Horedt, *Eine sächsische Schmiede des 13. Jahrhunderts. Ein archäologischer Beitrag zur Herkunftsforschung der Siebenbürger Sachsen*, în *Emlékönyv Kelmén Lajos születésének nyolcvanadik évfordulójára*, Cluj–București, 1957, p. 334–338.

⁸ K. Kudrnáč, *Cîteva date noi despre agricultura la slavi*, în AM, I, 1961, p. 227.

⁹ T. Pamfile, *Agricultura la români*, București, 1913; K. Koš, *Plugul satului din colecțiile Muzeului etnografic al Transilvaniei*, în AMET, 1957–1958.

¹⁰ S. A. Tokarev, *Этнография народов СССР*, Moscova, 1957, p. 38.

În zonele cu sol pietros, ca și acolo unde în câmpurile de cultură obținute prin defrișarea pădurilor se mai păstrau resturi de rădăcini de arbori, se impunea folosirea unor unelte fără plaz¹¹. Acestea au apărut încă din antichitate și au căpătat o largă răspândire în Africa de nord, Asia și Europa¹².

Unele unelte, cum au fost: *soha*, răspândită pe teritoriul R.S.F.S.R., R. S. S. Ucrainene și R. P. Polone¹³, *zuobris-ub* lituanian¹⁴, uneltele de tipul aratrului fără plaz¹⁵, cunoscute și sub denumirea de « pluguri cu cârlig »¹⁶, au jucat pînă tîrziu, în perioada medievală, un rol extrem de important în producția agricolă.

Cercetătorii noștri nu au acordat atenția cuvenită studierii problemelor legate de folosirea uneltelor fără plaz pe teritoriul României. Procesul de extindere a suprafețelor de cultură pe seama pădurilor, a cărui vechime și continuitate este atestată și de păstrarea în limba română a termenilor latini runc¹⁷ și curătură¹⁸, impune ipoteza utilizării uneltelor de acest tip și pe teritoriul țării noastre.

Cele mai vechi unelte de arat se confecționau în întregime din lemn. Pe teritoriul țării noastre nu s-a descoperit încă nici un exemplar din aceste prețioase piese.

Se știe că, o dată cu dezvoltarea metalurgiei fierului, s-au produs transformări dintre cele mai importante și în domeniul producției agricole. Înainte de toate a devenit posibilă utilizarea pe o scară din ce în ce mai largă a brăzdarelor de fier, care au avut un rol de seamă în dezvoltarea agriculturii. Engels a arătat că apariția plugului cu brăzdar de fier a făcut « posibilă cultivarea pămîntului pe o scară largă »¹⁹. Asemenea piese s-au atașat atît la uneltele fără plaz, cît și la cele cu plaz. Forma brăzdarelor nu putea fi întîmplătoare; ea era determinată de poziția în care trebuiau să acționeze asupra solului și, în ultimă instanță, de particularitățile esențiale ale uneltei la care se atașau. Pentru problema pe care o cercetăm, această legătură are o importanță cu totul deosebită, deoarece permite să se tragă unele concluzii referitoare la tipurile de unelte agricole ce s-au folosit în trecut pe teritoriul țării noastre.

În general, se poate afirma că la uneltele fără plaz nu se puteau atașa decît brăzdare înguste, deoarece rezistența solului nu cădea numai pe vîrful lamelor,

¹¹ A. V. Arțihovski, *Социологическое значение эволюций земледельческих орудий*, în *Труды социологической секции*, Moscova, 1927, p. 229; D. V. Naidici—Moskalenko, *О принципах классификации Русских пахотных орудий*, în *SE*, I, 1959, p. 41—42; I. F. Novikov, *Генезис плуга и этнография*, în *SE*, 2, 1963, p. 105.

¹² I. Falkowski, *Narzędzia rolnicze typu rylcowego*, Lwów, 1931, p. 12—14 și fig. 4 a—e; André G. Haudricourt et Mariel Jean-Brunhes Delamarre, *L'homme et la charrue à travers le monde*, Paris, 2-e édition, p. 63—74; I. F. Novikov, *op. cit.*, p. 104—106; H. Behrens, *Kritische Bemerkungen zu einigen Auffassungen über die Form des ältesten neolithischen Bodenbaues in Mitteleuropa*, în *Agrarethnographie, Vorträge der Berliner Tagung vom 29. Sept. bis 1. Oct. 1955*, Berlin, 1957, fig. 6—7; *Enciclopedia italiana*, III, p. 964—965.

¹³ V. P. Levașova, *Сельское хозяйство. Очерки по истории Русской деревни X—XIII вв.*, în *Труды государственного исторического музея*, Moscova, 1956, fasc. 32, p. 25; S. A. Tokarev, *op. cit.*, p. 38—39; I. Gajek, *Erforschung der Ackerbaugeräte im Zusammenhang mit dem polnischen ethnographischen Atlas*, în *Agrarethnographie, Vorträge der Berliner Tagung vom 29. Sept. bis 1. Oct. 1955*, Berlin, 1957, p. 11; G. K. Moșyński, *Kultura ludowa Słowian I*, Kraków, 1929, harta 7; S. Chmielewski, *Zmiany zachodniej granicy zasięgu sochy w Europie w świetle źródeł historycznych*, în *Roczniki Dziejów Społecznych i Gospodarczych*, vol. XXIII, 1961—1962, p. 58—87.

¹⁴ P. Dundelenė, *Zuobris (senovinis arimo irakis Vidurio Lietuvoje)*, în *Vilniaus valstibinio v. Kapsuko vardo Universiteto Mokslo darbai*, XXXII, II, 1960, p. 167—175.

¹⁵ Pentru a le deosebi de plugul propriu-zis, am folosit pentru designarea uneltelor de arat sinetrice cu și fără plaz termenul *aratru*, care s-a mai păstrat în limba română în unele părți ale Transilvaniei. V. P. Levașova, *op. cit.*, p. 25; V. I. Dovjenok, *Землеробство Древней Руси до середины XIII ст.*, Kiev, 1961, p. 56 și urm.; D. V. Naidici—Moskalenko, *op. cit.*, p. 38 și urm.; L. Niederle, *Manuel de l'antiquité slave*, II, Paris, 1926, p. 186, fig. 56, I—IX.

¹⁶ « Plugurile cu cârlig » sînt menționate în Rusia în secolul al XIII-lea (B. D. Grekov și A. I. Iakubovski, *Hoarda de aur și decăderea ei*, 1953, p. 209). Pentru caracteristicile acestei unelte, vezi și Fr. Šach, *Development of the plough and czech rucadlo*, în *Research on Ploughing Implements...*, Copenhaga, 1956, p. 129. Imaginea uneltei zugrăvite în capela de la Znojmo la L. Niederle, *op. cit.*, II, p. 188—189, fig. 1.

¹⁷ G. Popovici, *Runc, glosă la o colecțiune inedită de documente moldo-cîmpulungene*, în *Convorbiri literare*, XXV, 1891, p. 705; Al. Bocăneșu, *Terminologia agrară în limba română*, Cernăuți, 1926, p. 18; I. Iordan, *Nume de locuri omenești în Republica Populară Română*, București, 1952, p. 8.

¹⁸ Al. Bocăneșu, *op. cit.*, p. 16.

¹⁹ K. Marx și F. Engels, *Opere*, vol. 21, București, Ed. Politică, 1965, p. 33.

ci pe toată lățimea lor. Mărirea lățimii brăzdarelor dincolo de anumite limite ar fi trebuit să ducă la slăbirea rezistenței uneltei și ar fi implicat o creștere considerabilă a forței de tracțiune.

Cu ocazia cercetărilor arheologice întreprinse la Garvăn — Dinogetia s-a descoperit, în cursul anului 1955, într-un strat datînd din secolul al XI-lea, un brăzdar simetric în formă de limbă, avînd lungimea de 18 cm, iar lățimea maximă atinsă în regiunea buçei deschise de 9,2 cm²⁰ (fig. 1/2). Brăzdare de acest tip s-au descoperit și pe teritoriul altor țări. Lungimea lor variază, de obicei, între 15 și 18 cm²¹. Uneori însă se întîlnesc piese asemănătoare de dimensiuni mai reduse²². În majoritatea cazurilor, lățimea maximă a lamei oscilează între 6,5 cm și 9,5 cm²³. Întrucît, în mod constant, lățimea buçei este mai mare decît a lamei, se impune concluzia că aceste brăzdare nu puteau să acționeze în poziție orizontală sub brazdă.

Pe baza analizei atente a unui material destul de bogat, s-a ajuns la concluzia că brăzdarele de acest tip sînt specifice uneltelor de tipul aratrului fără plaz²⁴. Faptul că brăzdarul aratrului fără plaz zugrăvit, în secolul al XII-lea, în capela de la Znojmo din R. S. Cehoslovacia are forma celor descrise mai sus²⁵ confirmă justețea acestor concluzii.

Brăzdarul în formă de limbă, cu buçsa deschisă, descoperit la Garvăn — Dinogetia prezintă pentru noi o importanță excepțională, deoarece atestă prezența uneltei agricole de tipul aratrului fără plaz și pe teritoriul țării noastre. Este foarte probabil că, în unele cazuri, asemenea unelte, confecționate în întregime din lemn, s-au folosit aici și înainte de secolul al XI-lea.

Există în prezent materiale arheologice care impun ideea folosirii uneltelor de acest tip și pe teritoriul Moldovei.

Printre obiectele de fier descoperite la Ichimeni — Dorohoi (reg. Suceava) s-a numărat și o piesă pe care Vasile Pârvan a considerat-o drept un « cîlcîi ascuțit. . . de la capătul de jos al unei lănci . . . , ce servea pentru a o înfige în pămînt »²⁶. El remarca faptul că piesa are « forma unui fier îngust de plug, cu aripile răsfrînte în aceeași parte »²⁷. În stadiul actual al cercetărilor se consideră că ea este în realitate un brăzdar²⁸ (fig. 1/1). La Ichimeni, o dată cu aceasta, s-au descoperit și unele obiecte de certă factură La Tène, dar și altele, printre care: o rozetă de la un pînten și cîteva săgeți, ce pot fi considerate ca fiind feudale²⁹. Nu este de loc exclus ca și brăzdarul să dateze tot din perioada feudală. Indiferent însă de soluția pe care am da-o problemei datării acestei importante piese³⁰, va trebui să admitem că în trecut s-au utilizat și pe teritoriul Moldovei unelte de tipul aratrului fără plaz.

Asemenea unelte au căpătat o destul de largă răspîndire în bazinul Mării Mediterane, precum și în alte regiuni, începînd mai ales din epoca bronzului³¹.

²⁰ *Materiale*, V, p. 575. Încadrarea cronologică a acestei piese o datorăm informației verbale de la prof. univ. Gh. Ștefan, pentru care îi mulțumim și pe această cale.

²¹ V. P. Levașova, *op. cit.*, p. 27.

²² V. I. Dovjenok, *op. cit.*, p. 57; I. Ciangova, *Средневекови оръдия на труда в България*, în *Izvestiia-Institut*, XXV, Sofia, 1962, p. 21.

²³ V. I. Dovjenok, *op. cit.*, p. 57—61.

²⁴ *Ibidem*, p. 56—61; V. I. Dovjenok, *Despre nivelul de dezvoltare al agriculturii în Rusia kieviană*, în *Probleme de istorie*, I, 1961, p. 170.

²⁵ L. Niederle, *op. cit.*, II, p. 189, fig. 59/1.

²⁶ V. Pârvan, *op. cit.*, p. 511 și pl. XXXVI, fig. 1. Piesa nu se mai găsește la Muzeul național de antichități din București.

²⁷ *Ibidem*.

²⁸ V. Canarache, *op. cit.*, p. 99; I. H. Crișan, *op. cit.*, p. 291.

²⁹ Observația aparține lui Al. Andronic; cf. și I. Nestor, *Der Stand . . .*, p. 156 și nota 646.

³⁰ În ultima vreme s-a emis ipoteza că acest brăzdar ar fi celtic (I. H. Crișan, *op. cit.*, p. 291). El prezintă într-adevăr analogii cu unele piese de acest gen care au fost atribuite celților (J. Déchelette, *Manuel d'Archéologie préhistorique celtique et gallo-romaine*, II—3, Paris, 1914, fig. 610).

³¹ Z. Podwińska, *Technika uprawy roli w Polsce średnio-wiecznej*, 1962, p. 53—57 și fig. 2, 5 și 7; I. Falkowski, *op. cit.*, p. 12—14 și fig. 4 a—e; pentru această problemă, vezi și A. G. Haudricourt et Mariel Jean-Brunhes Delamarre, *op. cit.*, p. 83.

În unele cazuri, unealta era confecționată dintr-o porțiune de trunchi de copac, căruia i se păstra o ramură pentru a servi de grindei. La capătul grindeiului se

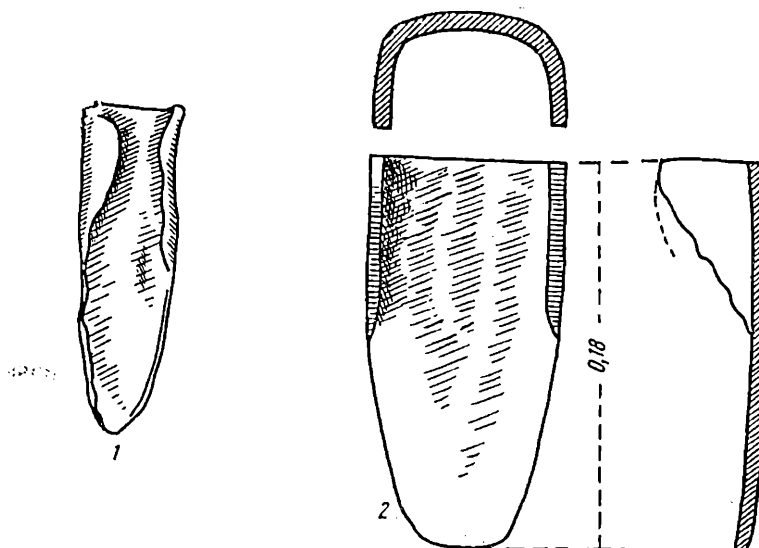


Fig. 1. — Brăzdare simetrice, caracteristice aratului fără plaz: 1 — Ichimeni — Dorohoi; 2 — Garvăn — Dînogeția.

atașa de obicei jugul, la care erau prinse animalele de muncă³² (fig. 2/1). Se cunosc unelte formate și din piese distincte, asamblate de meșterul care le-a construit³³.

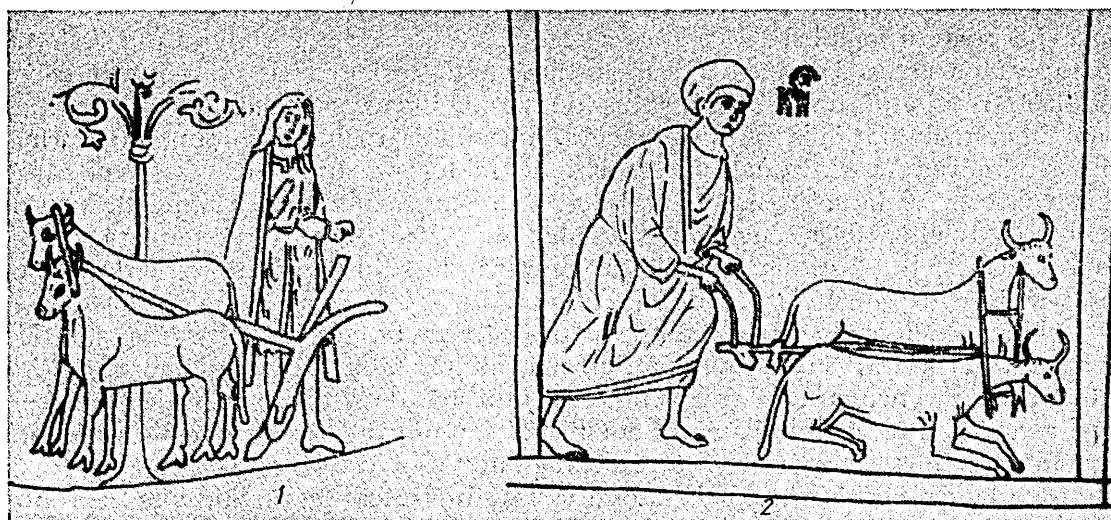


Fig. 2. — Aratru fără plaz: 1 — Znojmo (R. S. Cehoslovacia); 2 — Mănăstirea Sucevița.

În general, se poate afirma că unealta trebuia să fie construită în așa fel încât să corespundă sarcinilor pe care avea să le rezolve. La uneltele de tipul aratrului

³² Z. Podwińska, *op. cit.*, p. 53—57; *Enciclopedia italiana*, III, p. 964, fig. 6; V. Canarache, *op. cit.*, p. 95; L. Niederle, *op. cit.*, p. 189, fig. 59/1.

³³ *Enciclopedia italiana*, III, p. 964, fig. 1 și 5; V. Canarache, *op. cit.*, p. 95.

fără plaz, cu care se lucrau pământurile proaspăt defrișate, dispozitivul care afina pământul era lung, legătura dintre acesta și grindei făcându-se destul de sus³⁴.

Din această categorie făcea parte, de pildă, unealta pictată în anul 1134 în capela de la Znojmo, pe teritoriul R. S. Cehoslovacia³⁵. Exemplare de același tip s-au folosit în perioada feudală și pe teritoriul Poloniei³⁶. Unele cu asemenea caracteristici s-au utilizat foarte probabil în perioada feudală și pe teritoriul Moldovei, pentru lucratul terenurilor pietroase, precum și al acelora obținute prin defrișarea pădurilor.

Materialele informative de care dispunem ne îngăduie să prezentăm trăsăturile caracteristice ale unor unelte moldovenești de acest tip mai evoluat însă decât cea de la Znojmo. Este îndeobște cunoscut faptul că zugravii bisericilor moldovenești au redat cu multă exactitate imaginea unui însemnat număr de unelte pe care le foloseau contemporanii lor³⁷. De aceea se impune studierea atentă a acestor picturi.

Între reprezentările picturale de pe pereții exteriori ai bisericii Mănăstirii Sucevița (reg. Suceava), executate la sfârșitul secolului al XVI-lea, deasupra pridvorului de pe latura nordică, imediat sub streșină, apare o scenă interesantă în legătură cu muncile agricole (fig. 3, 2/2). Un personaj biblic, Cain, se pregătește să are cîmpul cu ajutorul unei unelte la care este înjugată o pereche de boi. Unul dintre aceștia este în picioare, în vreme ce al doilea se pregătește să se ridice. Unealta de arat se compune dintr-un grindei ușor ascuțit, la al cărui capăt posterior este fixat, ca un cîrlig, un dispozitiv scurt, în formă de limbă, deasupra căruia se arcuiesc două coarne, cu ajutorul cărora Cain ține unealta suspendată în aer. În fața dispozitivului amintit se află prins, tot de grindei, un cuțit scurt și destul de lat. Jugul, în linii mari asemănător cu acelea folosite și acum în Moldova, este dispus oblic în raport cu pământul din cauza poziției în care se găsesc animalele de muncă.

Ținând seama de trăsăturile sale caracteristice, în linii mari, unealta de la Sucevița poate fi înglobată în aceeași categorie cu aceea de la Znojmo (fig. 2/1—2). În raport cu aceasta din urmă, ea este însă mult mai evoluată și reprezintă, fără îndoială, rezultatul unui lung proces de perfecționare a uneltelor moldovenești de tipul aratrului fără plaz. În primul rînd, unealta la care ne referim este formată din mai multe piese distincte, asamblate cu multă pricepere de meșterul care a construit-o. Acesta a atașat de grindei și un cuțit, care are sarcina de a ușura înaintarea uneltei. Dar elementul cel mai important care caracterizează unealta de la Sucevița îl constituie dispozitivul de afinare a solului, care este de dimensiuni mult mai reduse decât la cea de la Znojmo.

Unelte de acest tip, la care centrul de greutate coboară mult mai jos decât la prototipurile din care au evoluat, au mai multă stabilitate, dar în mod obișnuit nu sînt folosite pentru lucrarea pământului proaspăt defrișat³⁸. În unele țări, aceste unelte capătă în agricultură un rol auxiliar³⁹, cu ajutorul lor afinîndu-se terenurile care în prealabil erau arate cu ajutorul plugului.

Deși unelte de tipul celor reprezentate în fresca de la Sucevița au centrul de greutate destul de jos, totuși, faptul că erau prevăzute și cu cuțite ne determină să presupunem că nu erau utilizate ca unelte auxiliare. Numai nevoia de a înfrînge

³⁴ I. F. Novikov, *op. cit.*, p. 105—106; A. V. Arțihovski, *op. cit.*, p. 229; D. V. Naidici-Moskalenko, *op. cit.*, p. 38 și urm.

³⁵ Unealta este publicată de L. Niederle, *op. cit.*, II, p. 189, fig. 59/1.

³⁶ H. Dąbrowski, *Le développement de l'agriculture du XII-e jusqu'au milieu du XIV-e siècle*, în *Studia z*

Dziejów Góspodarstwa Wiejskiego, vol. V, 1962, fig. 1, p. 93.

³⁷ *Scurtă istorie a artelor plastice din R.P.R.*, I (sub redacția Acad. G. Oprescu), p. 188.

³⁸ I. F. Novikov, *op. cit.*, p. 106.

³⁹ Pentru această problemă vezi V. I. Dovjenok, *Землеробство Древньої Русі*, Kiev, 1961.

o rezistență mai mare decât aceea care putea fi întâmpinată pe terenurile arate în prealabil cu ajutorul plugului explică apariția cuțitului la uneltele de tipul aratrului fără plaz. Putem astfel admite că, în secolul al XVI-lea, în Moldova se mai foloseau



Fig. 3. — Aratru fără plaz. Mănăstirea Sucevița.

unelte de acest tip pentru lucrul terenurilor proaspăt defrișate sau amestecate cu pietriș.

Pe asemenea terenuri, unealta de tipul aratrului fără plaz era superioară celeia cu plaz. Ea nu putea totuși să asigure o producție de cereale ridicată. Având brăzdar îngust, cu ajutorul ei nu se puteau lucra suprafețe prea întinse. În afară de aceasta, brăzdarul în formă de limbă, acționând în poziție oblică, lăsa porțiuni de teren neatinse, pe care buruienile puteau crește în voie (fig. 4). Acest neajuns se putea însă remedia, parțial, arându-se cîmpul și în curmeziș⁴⁰.

II. Uneltele cu plaz se caracterizează prin aceea că se sprijină pe o talpă (plaz), dispusă în poziție orizontală, capătul anterior al ei servind la desprinderea brazdei (fig. 5/1-2). Acestea au la origine unelte mai simple, fără plaz⁴¹. Cele mai vechi unelte cu plaz, confecționate în întregime din lemn, au apărut încă din mileniul al III-lea î.e.n. și au căpătat o largă răspândire⁴².

1. Aratrul cu plaz este o unealtă de arat simetrică, prevăzută cu talpă, coarne și grindei, la capătul anterior al căreia se atașează jugul, la care se înjugau animalele de muncă. La această unealtă, axul de tracțiune și rezistență se găsește în axul grindeiului⁴³ (fig. 5/1). O dată cu dezvoltarea metalurgiei fierului au apărut și la aceste unelte brăzdare de fier simetrice⁴⁴. Meșterii care au confecționat asemenea

⁴⁰ I. F. Novikov, *op. cit.*, p. 105.

⁴¹ E. Frankowski, *Sochy, radla, pluźyce i plugi w Polsce*, Poznań, 1929, p. 14.

⁴² H. Behrens, *op. cit.*, p. 63, fig. 7; Z. Trudzik, *Od*

motyki do pluga, in *Dawna kultura*, I, 1955, fig. 3.

⁴³ A. G. Haudricourt et Mariel Jean-Brunhes Delamarre, *op. cit.*, p. 15.

⁴⁴ *Ibidem*.

piese au trebuit să țină seama de caracteristicile esențiale ale uneltelor la care se atașau. Acționînd în poziție orizontală, sub brazdă era necesar ca lățimea lamei

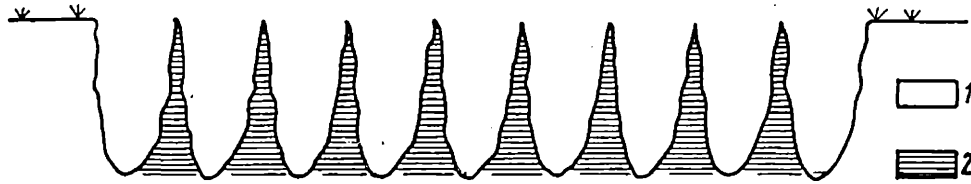


Fig. 4. - Secțiune printr-un cîmp lucrat cu aratul fără plaz: 1 - porțiuni lucrate; 2 - porțiuni nelucrate

brăzdarului să o depășească pe aceea a buçei deschise și a plazului pe care se atașă pentru a permite uneltei să avanseze.

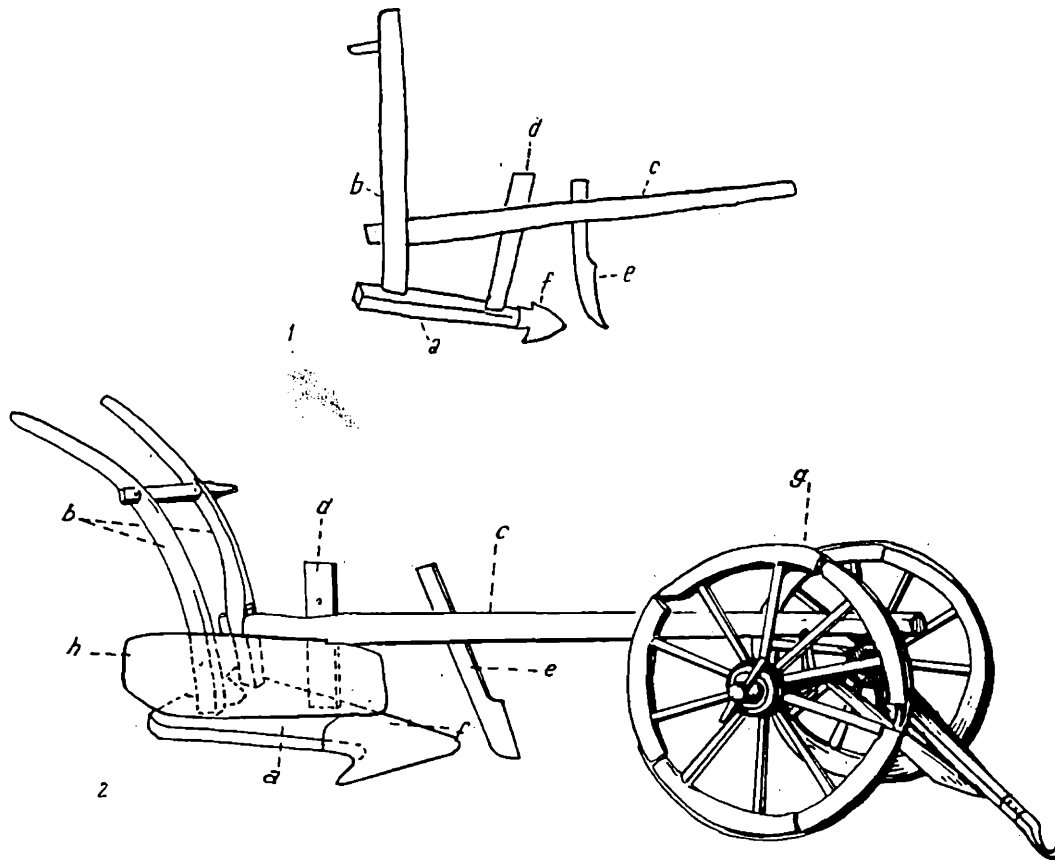


Fig. 5. - Unelte de arat cu plaz: 1 - aratru; 2 - plug; a - plaz; b - coarne; c - grindei; d - birsă; e - cuțit; f - brăzdar; g - cotigă; h - cormană.

Încă din antichitate s-au folosit pe o scară destul de largă brazdare simetrice, cu umerii lamei ieșiți în afară în raport cu lățimea buçei deschise. În această categorie se înscriu brazdarele romane și celtice ⁴⁵.

⁴⁵ J. Dechelette, *op. cit.*, p. 1379, fig. 610/2-3; p. 97, fig. 13.
O. Floca, *op. cit.*, p. 751, fig. 9; V. Canarache, *op. cit.*,

Brăzdare asemănătoare cu acelea celtice s-au folosit în agricultura europeană în perioada prefeudală, cât și în cea feudală⁴⁶. Numeroase exemplare s-au descoperit pe teritoriul țărilor vecine. Ele s-au utilizat și pe teritoriul Moldovei.

În cursul cercetărilor arheologice întreprinse la Bîtea Doamnei (r. Piatra-Neamț) s-au descoperit, alături de alte obiecte din fier, și un brăzdar care a fost datat cu aju-

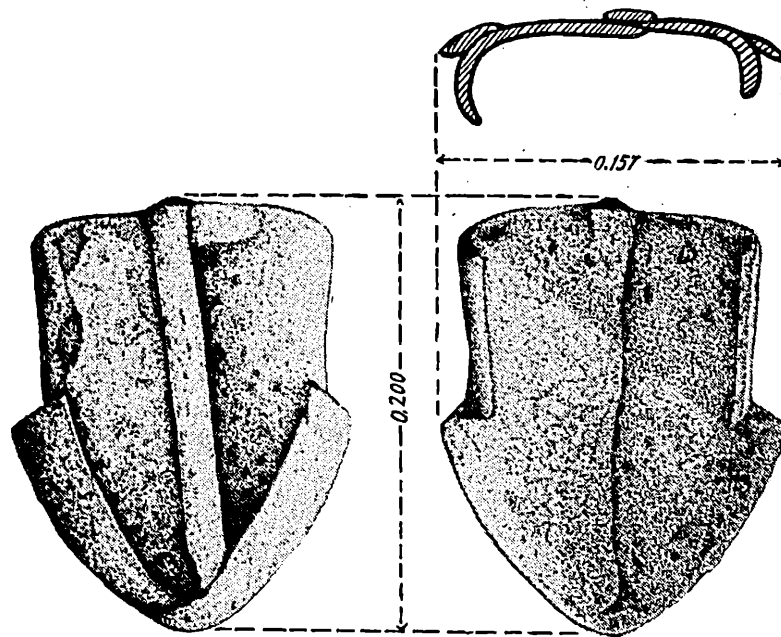


Fig. 6. — Brăzdar simetric, caracteristic aratrului cu plaz de la Bîtea Doamnei — Piatra-Neamț.

torul unei monede de la regele Bela al IV-lea (1235—1270). Brăzdarul simetric, avînd lungimea de 20 cm și lățimea maximă a lamei de 15,7 cm, cu umerii acesteia ieșiți în afară, în raport cu lățimea buçei, a fost confecționat din două plăci de fier sudate între ele aproximativ pe linia axului longitudinal. Pentru a-l face mai rezistent, meșterul a prins, prin sudură, benzi de fier pe laturile rotunjite ale lamei și în lungul axului longitudinal, acoperind astfel și linia pe care se face legătura dintre cele două plăci de fier care-l compun⁴⁷ (fig. 6).

Sistemul de întărire al lamelor brăzdarelor prin benzi sudate pe marginile lor începe să se impună încă din secolele VII—VIII pe teritoriul R. S. S. Ucrainene⁴⁸, iar în secolele următoare îl întîlnim și în alte țări⁴⁹.

⁴⁶ Z. Podwińska, *op. cit.*, p. 109—130; V. Dovjenok, *op. cit.*, p. 30—47.; J. Smetanka, *Výzkum středověki osady v Byknech u Kutné-Hory*, în *AR*, X, 1962, 2, p. 173—174 etc.

⁴⁷ C. Matasă și I. Zamosteianu, *Săpăturile de la Piatra-Neamț*, în *Materiale*, VII, p. 347. Mulțumim și pe această cale arheologului C. Matasă, care ne-a pus la dispoziție această piesă pentru a o studia și publica.

⁴⁸ V. I. Dovjenok, *op. cit.*, p. 65 și urm.

⁴⁹ L. Schmidt, *Antike und Mittelalterliche Pflugscharen*

in Österreich, în *AA*, caiet 19/20, Viena, 1956, fig. 4; I. Ciangova, *op. cit.*, p. 23, fig. 2. Pe teritoriul Poloniei și Cehoslovaciei se mențin însă, în unele cazuri vreme îndelungată, brăzdarele simple, neîntărite cu benzi de fier. Vezi asemenea exemplare la I. Poulik, *K otázce počátku feodalismu na Moravě*, în *PA*, LII, 1961, 2, p. 502, fig. 2—3; J. Kudrnáč, *op. cit.*, p. 226, fig. 1/3; Z. Smetanka, *op. cit.*, p. 173—174; R. Hachulska-Ledwos, *op. cit.*, pl. LXII, LXIII.

La Institutul de arheologie din Kiev se păstrează două brăzdare simetrice, cu umerii lamei proeminenți, formate tot din câte două plăci de fier, prinse prin sudură, avînd laturile rotunjite ale lamelor întărite cu benzi de fier, întocmai ca la exemplarul de pe Bîtca Doamnei. Una dintre aceste piese, păstrată în mai bune condiții, avînd lungimea de 19 cm și lățimea maximă a lamei de 15,5 cm, se apropie nu numai ca formă, ci și ca dimensiuni de exemplarul nostru; aceste piese au fost datate în secolele XII—XIII⁵⁰.

Întărirea marginilor lamei brăzdarului de la Bîtca Doamnei cu benzi de fier sudate nu constituie deci, în secolul al XIII-lea, un caz izolat. Ea a fost determinată de necesitatea protejării acestor unelte împotriva uzurii.

Pe baza analizei materialului arheologic s-a ajuns la concluzia că brăzdarele simetrice, cu umerii lamei ieșiți în afară, în raport cu lărgimea bucușei deschise, provin de la unelte de tipul aratrului cu plaz⁵¹.

Asemenea unelte s-au folosit pe o scară destul de largă nu numai în antichitate, ci și mai târziu, în perioada prefeudală și feudală. În Polonia, de pildă, în secolul al XII-lea, aratrul cu plaz juca rolul de principală unealtă de arat⁵². Prin transformările succesive ale acestei unelte, caracterizate prin simetria sa, s-a ajuns la plugul propriu-zis, care a păstrat unele dintre trăsăturile aratrului, în special cadrul patruleter, format din plaz, bîrsă, corn și grindei. Aratrul cu plaz a căpătat cu timpul rolul de unealtă auxiliară, și pe teritoriul R. P. Polone se folosește și astăzi pentru întreținerea culturilor de cartofi⁵³.

În Moldova, care se înscrie în aria de răspîndire a uneltelor de arat cu cadrul patruleter⁵⁴, aratrul cu plaz a avut, desigur, o formă asemănătoare cu aceea a uneltelor de acest tip folosite în Polonia.

Uneltele de tipul aratrului cu plaz, prevăzute cu brăzdare simetrice, cu lama lată, care acționau în sens orizontal, s-au răspîndit repede, deoarece prezentau avantaje excepționale: sprijinindu-se pe plazuri, ele ușurau considerabil munca omului, care nu trebuia să depună un efort deosebit pentru a fixa o adîncime constantă arăturii; acționînd în sens orizontal, brăzdarele tăiau cu ușurință rădăcinile buruienilor, permițînd astfel cerealelor să se dezvolte nestîinjenite⁵⁵, unealta nu lăsa, ca în cazul aratrului fără plaz, porțiuni de teren neatînse⁵⁶. În această situație, chiar și în cazul folosirii unor brăzdare tot așa de late ca la uneltele fără plaz, se puteau obține recolte mult mai îmbelșugate. Extinderea uneltelor cu plaz și brăzdare de fier a însemnat un progres remarcabil în tehnica producției agricole.

Aceste unelte prezentau și alte avantaje: rezistența solului, căzînd pe ascuțișul lamei, putea fi învinsă cu destulă ușurință. În felul acesta, menținîndu-se aceeași forță de tracțiune, s-au putut folosi brăzdare cu dimensiuni mult mai mari decît la uneltele fără plaz⁵⁷. Paralel cu aceasta au crescut și suprafețele de teren ce se cultivau cu cereale⁵⁸.

⁵⁰ Aducem și pe această cale mulțumirile noastre lui V. C. Gonciarov de la Institutul de arheologie din Kiev, care ne-a îngăduit să studiem aceste piese și ne-a dat lămuririle necesare.

⁵¹ V. I. Dovjenok, *Despre nivelul de dezvoltare a agriculturii în Rusia kieviană*, în *Probleme de istorie*, I, 1961, p. 170—171. La uneltele care fac tranziția între aratrul cu plaz și plug se mai pot menține un timp brăzdarele simetrice, care rămîn totuși caracteristice pentru aratrul cu plaz. În Țara Românească și Transilvania, brăzdarele de acest tip s-au folosit și la plugurile cu corna schimbătoare. În Moldova, cel puțin deocamdată, nu se cunosc asemenea unelte.

⁵² H. Dąbrowski, *op. cit.*, p. 93.

⁵³ *Ibidem*.

⁵⁴ A. G. Haudricourt et Mariel Jean-Brunhes Delamarre, *op. cit.*, p. 193—194; I. F. Novikov, *op. cit.*, p. 104.

⁵⁵ V. I. Dovjenok, *op. cit.*, p. 69; idem, *Despre nivelul de dezvoltare a agriculturii în Rusia kieviană*, în *Probleme de istorie*, I, 1961, p. 171; D. V. Naidici-Moskalenko, *op. cit.*, p. 41.

⁵⁶ V. I. Dovjenok, *Землеробство Древньої Русі*, Kiev, 1961, p. 69.

⁵⁷ *Ibidem*.

⁵⁸ *Ibidem*.

În stadiul actual al cercetărilor ne lipsesc materialele necesare pentru a putea urmări, pe întreg cuprinsul teritoriului Moldovei feudale, evoluția dimensiunilor acestor brăzdare. Acest aspect al problemei prezintă o importanță deosebită și are implicații serioase pe plan social. Rămîne ca viitoarele cercetări arheologice să aducă precizările necesare pentru a se putea adînci studiul acestui aspect important al problemei.

2. *Plugul.* Aratrul cu plaz, caracterizat prin perfectă sa simetrie, a fost pretutindeni supus unui îndelungat proces de perfecționare, care a avut ca efect schimbarea trăsăturilor lui calitative și, în ultimă instanță, apariția plugului propriu-zis.

Cercetătorii străini au acordat multă atenție studierii apariției și evoluției plugului medieval. Cu toate acestea, s-au întîmpinat unele dificultăți atunci cînd s-a încercat să i se determine caracteristicile.

În mod obișnuit s-a admis că plugul este o unealtă de arat prevăzută cu brăzdar simetric și cormană unilaterală⁵⁹. Unii cercetători se opresc însă și asupra altor elemente, ca: roțile (cotiga)⁶⁰ și cuțitele⁶¹. Brăzdarele asimetrice și cormanele, ca și roțile, nu se folosesc la uneltele de tipul aratrului cu plaz. Ele pot fi deci considerate ca piese specifice unor unelte mai evoluat ca acestea. În privința cuțitelor însă se pot face unele obiecții. S-a putut vedea că cuțitele pot fi folosite și la uneltele de tipul aratrului fără plaz. În descoperirile arheologice, ele sînt uneori asociate cu brăzdarele simetrice, specifice aratrului cu plaz⁶². În această situație apare dificilă problema determinării caracteristicilor cuțitelor specifice fiecărui tip de unealtă, de care am amintit. În ultimii ani s-a căutat să se dea plugului o definiție mai cuprinzătoare, în care se ține mereu seama de legătura sa genetică cu aratrul. Spre deosebire de aceasta, care are elemente și dispozitive simetrice, *plugul este un instrument cu elemente și dispozitive asimetrice*. Păstrînd cadrul patruleter al aratrului, el este prevăzut cu un brăzdar asimetric și cu o cormană dispusă oblic (în partea dreaptă sau stîngă a sa). Axul de rezistență și tracțiune nu mai coincide cu grindeiul, ca la aratru⁶³ (fig. 5/2). Cum este ușor de observat, în această definiție nu se insistă asupra cuțitului și roților, deși în special acestea din urmă nu apar decît la plug.

De asemenea s-au ignorat plugurile cu cormane schimbătoare, prevăzute cu brăzdar simetric, la care axul de rezistență și tracțiune coincide cu grindeiul. La aceste unelte, de altfel puțin răspîndite, cormana este singurul element care le determină asimetria.

Procesul de transformare a uneltei de tipul aratrului cu plaz în plug a început destul de timpuriu. Unii cercetători, ținînd seama de asimetria unor unelte, consideră că plugul a apărut pe anumite teritorii ale Europei încă de la începutul primei epoci a fierului⁶⁴. Asimetria unor asemenea unelte, confecționate în întregime din lemn, poate fi cu totul întîmplătoare. Cei mai mulți cercetători sînt de părere că apariția plugului propriu-zis se leagă de o perioadă cu mult mai recentă.

⁵⁹ H. Vacarelski, *Из веществената култура на България*, Sofia, 1930, p. 88; V. P. Levașova, *op. cit.*, p. 29; V. I. Dovjenok, *Despre nivelul de dezvoltare a agriculturii în Rusia kieviană*, în *Probleme de istorie*, I, 1961, p. 173—174. L. Niederle insistă asupra cormanei, dar nu și asupra formei brăzdarelor (*Manuel de l'antiquité slave*, II, Paris, 1926, p. 189—190).

⁶⁰ V. I. Dovjenok, *Землеробство Древньої Руси*, Kiev, 1961, p. 72; L. Niederle, *op. cit.*, p. 189—190.

⁶¹ V. I. Dovjenok, *op. cit.*, p. 72; D. V. Naidici-Moskalenko, *op. cit.*, p. 39 și 43; L. Niederle, *op. cit.*,

p. 189—190.

⁶² Z. Kaszewski, *Nowe materiały do Zagadnienia dziejów rolnictwa w Polsce*, în *Prace i materiały Muzeum archeologicznego i etnograficznego w Łódz*, Seria Archeologiczna, nr. 11, 1964, p. 192 și pl. IV (descoperirile de la Toporow) și p. 194 și pl. V (descoperirile de la Zadowice).

⁶³ A. G. Haudricourt et Mariel Jean-Brunhes Delamarre, *op. cit.*, p. 15.

⁶⁴ B. A. Şramko, *Древний деревянный плуга Сергеевского торфяника*, în *SA*, 4, 1964, p. 84 și urm.

Fără îndoială că materialul arheologic prezintă o importanță deosebită pentru soluționarea acestei probleme. Printre cele mai caracteristice piese pentru studierea uneltelor de arat care au dispărut în cursul secolelor sînt, fără îndoială, brăzdarele. Unii cercetători, pornind de la studierea unor brăzdare *simetrice* de dimensiuni mai mari și a unor cuțite datînd din secolele X–XI, au susținut că încă din acea vreme locuitorii de pe teritoriul R.S.S. Moldovenești au folosit plugurile grele ⁶⁵.

Este adevărat că uneori brăzdarele simetrice se utilizează și la pluguri, dar, în asemenea cazuri, prezența lor denotă că procesul de transformare a aratrului cu plaz în plug încă nu s-a terminat. Aceste brăzdare de dimensiuni mari nu pot *singure* să demonstreze existența plugului. Ele ar putea, eventual, fi puse în legătură cu existența *aratrului greu*, despre care istoricul polonez H. Łowmiański spune că a apărut încă din secolul al X-lea ⁶⁶.

Pentru studierea procesului de apariție a plugului propriu-zis, trebuie, evident, să se acorde toată atenția brăzdarelor asimetrice. Trebuie să se observe însă că nu *orice* brăzdar asimetric demonstrează existența plugului. Multe brăzdare au căpătat această caracteristică datorită uzurii ⁶⁷. Numai brăzdarele cărora meșterul le-a dat forma asimetrică prezintă un interes deosebit pentru această problemă. Din nefericire, cele mai multe brăzdare asimetrice descoperite pe teritoriul Moldovei se încadrează, din punct de vedere cronologic, într-o perioadă relativ recentă ⁶⁸ și stau în strînsă legătură cu plugul greu, evoluat. Procesul de transformare a aratrului cu plaz în plug a putut începe și la noi, ca și în alte țări, în perioada feudalismului timpuriu. Rămîne ca viitoarele cercetări arheologice să aducă materiale necesare studierii lui. Deocamdată însă, pentru anumite aspecte cel puțin, noi trebuie să ne rezumăm la alte surse informative.

Evoluînd din aratrul cu plaz, plugul a preluat și păstrat multe din trăsăturile caracteristice ale acestuia. Cele mai vechi pluguri medievale nu au avut, desigur, roți. În unele țări, ele s-au menținut, alături de plugurile cu roți, pînă tîrziu. Unele pluguri fără roți au fost reproduse în diferite miniaturi apusene din secolele XIII–XV ⁶⁹. Pe teritoriul R. P. Polone, asemenea unelte, cunoscute din izvoarele masoviene sub denumirea de *plużyca* ⁷⁰, sînt folosite pe terenurile nisipoase pînă astăzi.

Pornindu-se de la aratrul prevăzut cu un singur corn, s-a lărgit plazul și s-a adăugat al doilea corn, care, împreună cu bîrsa, are pretutindeni sarcina de a susține cormana ⁷¹. Acest proces de transformare poate fi observat destul de clar și la materialele etnografice poloneze ⁷².

⁶⁵ G. B. Fedorov, *Descoperirile arheologice din R. S. S. Moldovenească privind mileniul I al e.n.*, în *Studii și cercetări științifice*, Istorie, Iași, VII, 1957, fasc. I, p. 164; idem, *Rezultatele și problemele principale ale cercetărilor arheologice din sud-vestul U.R.S.S. referitoare la primul mileniu al e.n.*, în *SCIV*, 2, an. X, 1959, p. 389 și fig. 9/1, 13/2–3 și 13/7. Idem, *Население Прутско-Днестровского Междуречья в I тысячелетии н.э.*, Moscova, 1960, p. 105–106; idem, *Население юго-запада СССР в I — начале II тысячелетия нашей эры*, în *SE*, V, 1961, p. 101–104 și fig. 14; idem, *Городище Экимауцы*, în *KS*, L (1953), p. 121, fig. 52/2 și p. 122.

⁶⁶ H. Łowmiański, *Le problème du tournant dans la culture du sol chez les slaves à l'époque du haut Moyen-Age*, în *L'histoire de l'agriculture et de la vie rurale en Pologne*, Ergon, IV, 1964, p. 507.

⁶⁷ Unele brăzdare publicate de specialiștii din R. S. Cehoslovacia au putut deveni asimetrice datorită uzurii

(vezi, spre exemplu, I. Kudrnač, *Cîteva date noi despre agricultura la slavi*, în *AM*, I, 1961, fig. 1/1, 2, 3; I. Poulik, *K otázce počátku, feudalismu na Moravě*, în *PA*, LII, 1961, 2, p. 502, fig. 2–3).

⁶⁸ Nu am avut posibilitatea să examinez brăzdarele din secolul al XV-lea, descoperite la Orheiul Vechi de arheologii sovietici. Ele sînt asimetrice (informație — Al. Andronic).

⁶⁹ Z. Podwińska, *op. cit.*, p. 229, fig. 129, p. 230, fig. 130, p. 231, fig. 131; V. I. Dovjenok, *op. cit.*, p. 77, fig. 35.

⁷⁰ S. Chmielewski, *Gospodarka rolna i hodowlana w Polsce w XIV i XV w.*, în *Studia z dziejów gospodarstwa wiejskiego*, tom. 5, partea a 2-a, Varșovia, 1962, p. 37.

⁷¹ *Ibidem*.

⁷² Deosebit de clar este surprins acest proces la o unealtă descoperită la Bieliny (pow. Kielce) și aflată în Muzeul de arheologie și etnografie di Łódź (Inv. 180).

Pluguri fără roți au fost folosite și pe teritoriul Moldovei, dar asemenea exemplare nu ni s-au păstrat. Zugravii din secolul al XVI-lea ne-au lăsat însă imaginea unui plug fără roți, cu multe detalii caracteristice.

Pe peretele nordic al bisericii de la Voroneț, în exterior, imediat sub acoperiș, zugravii moldoveni au redat cu multă măiestrie o serie de scene în care se înfățișează

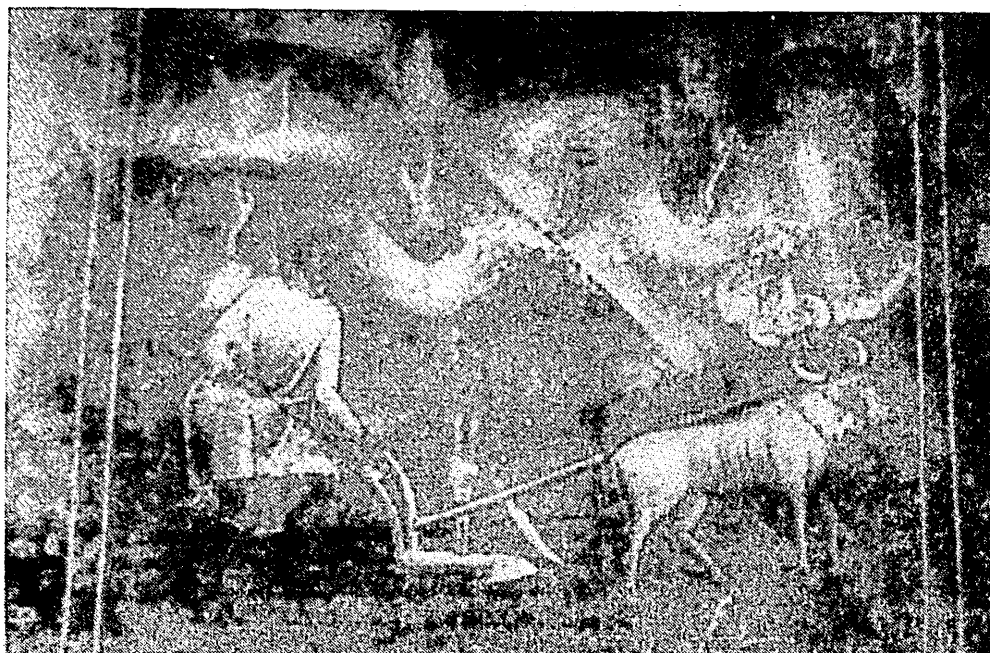


Fig. 7. — Mănăstirea Voroneț. Plug ușor, fără roți.

traiful legendarilor Adam și Eva după alungarea lor din rai. Adam apare aici sub înfățișarea unei țăran care-și ară cîmpul (fig. 7, 8).

Unealta de care se slujește acest personaj prezintă pentru noi un interes cu totul deosebit. Ea se compune dintr-un plaz, a cărui lățime nu depășește pe aceea a brăzdarului *asimetric*. Pe acest plaz sînt fixate, la o oarecare distanță între ele, două coarne frumos arcuite, unite cam la jumătatea înălțimii lor printr-o vergea subțire evident de metal. Fixat cu un capăt de cornul din stînga, grindeiul, care se sprijină pe bîrsă, pornește oblic în sus. Grindeiul susține un cuțit lung și ascuțit și un jug, asemănător celor folosite și astăzi în Moldova, la care sînt înjugați doi boi. Plugarul ține cu o mîină de una din coarnele uneltei, iar în cealaltă are un otic, a cărui parte metalică este asemănătoare cu un exemplar datînd din secolul al XIV-lea, descoperit în cursul cercetărilor arheologice efectuate la Suceava ⁷³.

La unealta de la Voroneț, plazul, cornul, grindeiul și bîrsa formează un patruleter, întocmai ca la uneltele de acest fel folosite în evul mediu din Anglia pînă în China ⁷⁴. Ea se încadrează deci în tipul de unelte de arat care domină vastul spațiu geografic amintit, din care face parte și țara noastră.

⁷³ Șantierul arheologic Suceava — Cetatea Neamțului, în SCIV, VI, 3—4, 1955, fig. 5.

⁷⁴ I. F. Novikov, *op. cit.*, p. 104; Z. Podwińska, *op.*

cit., p. 205 și urm.; K. H. Rau, *Geschichte des Pfluges*, Heidelberg, 1845.

Din punct de vedere structural, unealta de la Voroneț este *asimetrică*. Această asimetrie a fost determinată, pe de o parte, de lărgirea plazului, pentru a face loc celui de-al doilea corn, iar pe de altă parte de forma asimetrică a brăzdarului. Aceasta ne obligă să punem unealta de la Voroneț în rîndul plugurilor. Ceea ce surprinde la acest plug fără roți este lipsa cormanei. Prezența celui de-al doilea corn ar putea

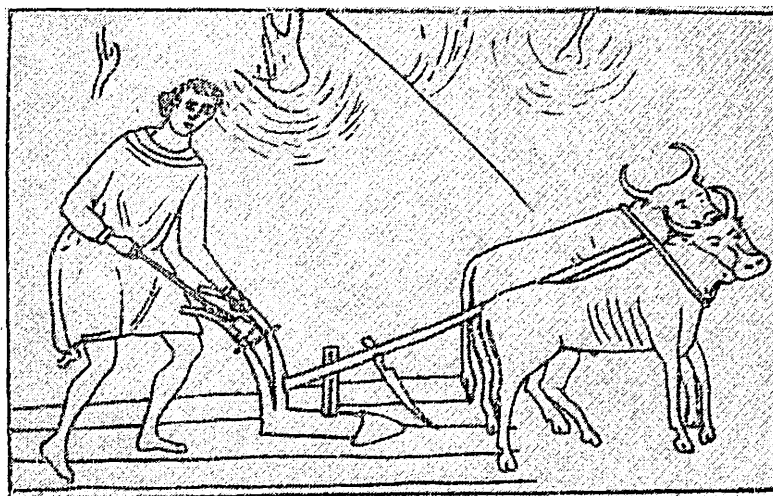


Fig. 8. — Mănăstirea Voroneț. Plug ușor, fără roți.

să pară însă și mai surprinzătoare, deoarece, din imaginea pe care ne-a lăsat-o zugravul, el nu pare, la prima vedere, să joace rolul care, în mod obișnuit, i se atribuie la aceste unelte. De fapt însă, pretutindeni existența lui implică, de fiecare dată, prezența cormanei ⁷⁵. Se poate presupune că zugravul a ignorat cu bună știință această piesă pentru a da mai multă eleganță desenului.

Unealta de la Voroneț trasă de o singură pereche de boi este un plug ușor. Se foloseau însă în Europa, în perioada medievală, și pluguri fără roți care necesitau o forță de tracțiune mai mare. Într-o miniatură, cuprinsă într-o bibliie engleză din secolul al XIV-lea, este reprezentată o asemenea unealtă trasă de doi boi și un cal ⁷⁶. O altă miniatură, aflată într-o psaltire engleză din 1340, ne înfățișează un plug de același tip tras de patru boi ⁷⁷. Asemenea pluguri grele, fără roți, s-au putut folosi în perioada medievală și pe teritoriul Moldovei.

Plugurile fără roți, deși s-au folosit pe o scară largă în multe țări, nu erau suficient de mobile. Apariția roților la plugurile medievale a fost determinată de nevoia de a li se asigura mai multă mobilitate. Ea a însemnat, fără îndoială, un progres important în tehnica producției agricole.

Începînd cu secolul al XV-lea apar, mai ales în apusul Europei, înfățișate în diferite miniaturi, pluguri ușoare, prevăzute cu roți ⁷⁸. Este foarte probabil că asemenea unelte, din care avem câteva exemplare în muzeele noastre de etnografie, s-au folosit în perioada medievală și pe teritoriul Moldovei, alături de alte tipuri de unelte.

⁷⁵ E. Frankowski, *op. cit.*, p. 13; Z. Podwińska, *op. cit.*, p. 229, fig. 129, p. 230, fig. 130, p. 231, fig. 131; V. J. Dovenok, *op. cit.*, p. 76, fig. 34, p. 77, fig. 77, p. 79, fig. 37.

⁷⁶ Z. Podwińska, *op. cit.*, p. 230 și 231, fig. 131.

⁷⁷ *Ibidem*, p. 228—229 și fig. 129.

⁷⁸ *Ibidem*, p. 207—226 (fig. 108—113, 116—120, 122, 124, 125).

Materialele informative existente ne dau însă detalii dintre cele mai interesante în legătură cu plugul greu moldovenesc. Dintre aceste materiale, cuțitele și brăzdarele prezintă pentru noi o importanță cu totul deosebită.

Cu ocazia cercetărilor arheologice întreprinse la Suceava, în cursul anului 1958, s-au descoperit în sectorul I.R.C., în apropiere de Școala medie « Ștefan cel Mare », în cuprinsul unei locuințe de suprafață datate cu o monedă de la Bogdan al II-lea, un cuțit de plug masiv, lung de 80,5 cm, nefinisat. Tăișul, care se întinde aproximativ pe jumătate din lungimea piesei, se termină cu un vîrf ascuțit ⁷⁹ (fig. 9/2).

Tot pe teritoriul orașului Suceava, în grădina fostului sanatoriu TBC cu ocazia cercetărilor arheologice efectuate în 1960, s-a descoperit, într-un strat datînd din secolul al XV-lea, un cuțit masiv, ușor arcuit, avînd lungimea de 69 cm. Porțiunea pe care se întinde tăișul ocupă ceva mai puțin de jumătate din lungimea piesei ⁸⁰ (fig. 9/1).

Aceste cuțite de dimensiuni mari, a căror tăișuri ocupă aproximativ jumătate din lungimea lor, erau confecționate pentru a fi atașate la plugurile grele, cu ajutorul cărora se puteau face arături adînci.

În legătură cu aceste unelte pot fi puse și unele brăzdare de dimensiuni mari, descoperite pe teritoriul Moldovei.

În stadiul actual al cercetărilor nu dispunem de un material arheologic suficient de bogat și mai ales precis datat pentru a putea urmări, în toate etapele lui, procesul apariției și evoluției acestui tip de brăzdare. Cele mai multe piese, aflate în diferite muzee din Moldova, sînt probabil, dintr-o perioadă mai recentă.

Un brăzdar asimetric, cu buța deschisă, cu tăișul întărit cu ajutorul unei benzi de fier sudate de-a lungul lui, avînd lungimea de 28 cm și lățimea maximă a lamei de 27 cm, datat precis în secolul al XVII-lea, a fost descoperit în așezarea feudală de la Poiana din R.S.S. Moldovenească ⁸¹ (fig. 10).

Cu ocazia săpăturilor efectuate de K. A. Romstorfer la Suceava s-a descoperit un brăzdar asimetric, cu buța deschisă, avînd lungimea de 30 cm și lățimea maximă a lamei de 25 cm, care a fost considerat ca fiind « din timpuri mai nouă » ⁸². Ușoara arcuire a laturii din dreapta a acestei piese sugerează însă o apropiere de brăzdarele simetrice și impune anumite rezerve față de datarea propusă.

În Muzeul regional Suceava se găsește un brăzdar asimetric, cu buța deschisă, cu vîrf rotunjit, avînd lungimea de 27,3 cm și lățimea maximă a lamei de 21 cm,

⁷⁹ M. D. Matei și M. Nicorescu, Șantierul arheologic Suceava, Sectorul oraș, în *Materiale*, VII, p. 611. Aducem și pe această cale mulțumirile noastre lui M. D. Matei, care ne-a permis să studiem și să publicăm această importantă piesă.

⁸⁰ Aducem și pe această cale mulțumirile noastre lui

N. Constantinescu, care a descoperit acest cuțit de plug și ne-a permis să-l studiem și să-l publicăm.

⁸¹ P. P. Birnea și G. F. Cebotarenko, *Из исследований Полянского селища*, în *Izvestiia*, 1960, nr. 4 (70), Chișinău, fig. 3.

⁸² K. A. Romstorfer, *op. cit.*, p. 85, fig. 87.



Fig. 9. — Suceava. Cuțite de plug greu.

căruia nu i se cunosc condițiile de găsimă⁸³ (fig. 11). El provine, probabil, tot din săpăturile efectuate de Romstorfer. Brăzdarul are analogii cu acela descoperit de

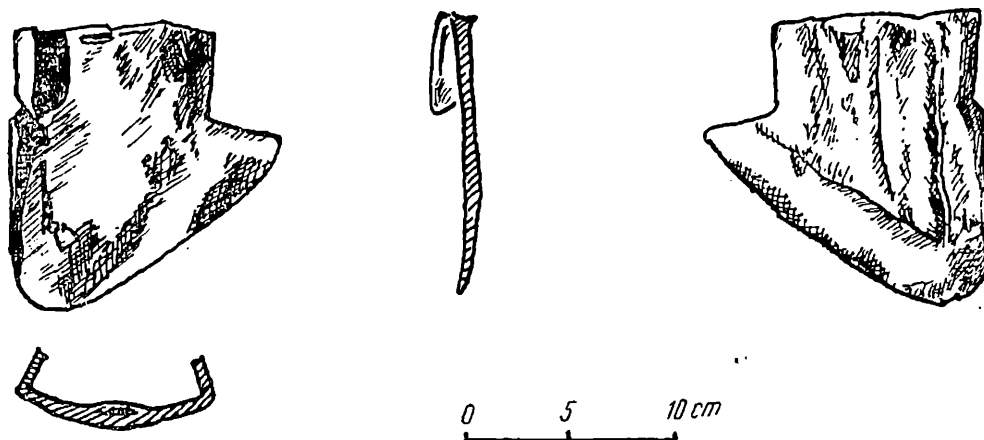


Fig. 10. — Poiana (R. S. S. Moldovenească). Brăzdar asimetric, caracteristic plugului (după P. P. Birnea și G. F. Cebotarenko).

arheologii sovietici la Poiana (R.S.S. Moldovenească)⁸⁴ și, de asemenea, cu unele piese din Bosnia, pe care însă L. Niederle le-a datat greșit⁸⁵. Ținând seama de asemănarea care există între brăzdarul de la Poiana și cel de la Suceava, este posibil ca acesta din urmă să dateze tot din secolul al XVII-lea.

Numeroase alte brăzdare asimetrice se găsesc în muzeele din Moldova, dar, în unele cazuri, nu li se cunoaște proveniența, și pentru cele mai multe nu avem, deocamdată, criterii sigure de datare⁸⁶.

Un interes aparte prezintă un brăzdar asimetric, aproximativ de forma unui trapez dreptunghic, având lungimea de 29 cm și lățimea maximă a lamei de 18 cm, datînd din secolele XVII—XVIII, descoperit la Hangu, în zona lacului de acumulare de la Biczăz⁸⁷ (fig. 12). Nu este exclus ca brăzdarul de la Hangu, care prin forma sa se deosebește oarecum de celelalte, să fie o piesă caracteristică pentru zonele muntoase. Rămîne ca viitoarele descoperiri să aducă noi precizări și în acest sens.

Într-o altă grupă se înscriu două brăzdare asimetrice aflate la mănăstirea Proboata

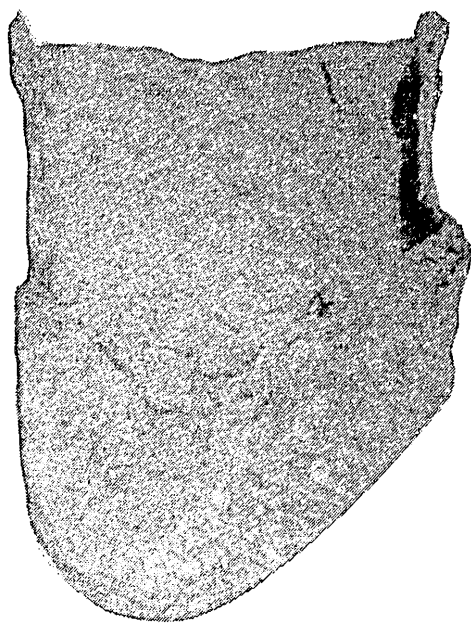


Fig. 11. — Suceava. Brăzdar asimetric, caracteristic plugului.

⁸³ Materialele aflate în Muzeul regional Suceava mi-au fost puse la dispoziție de cercetătoarea Mara Nicorescu, căreia îi aducem și pe această cale mulțumirile noastre.

⁸⁴ P. P. Birnea și G. F. Cebotarenko, *loc. cit.*

⁸⁵ L. Niederle, *op. cit.*, fig. 62/1 și 62/2.

⁸⁶ Piese de acest tip se mai găsesc în colecțiile Muzeelor din Suceava, Botoșani, Pașcani, Roman, Iași, Bîrlad, Huși, Galați etc.

⁸⁷ Brăzdarul a fost descoperit de Emilia Zaharia, căreia îi exprimăm și pe această cale mulțumiri pentru că ne-a permis să-l studiem și să-l publicăm.

(reg. Suceava). Ele au unele trăsături care le apropie de brăzdarele de la Suceava, dar se deosebesc de acestea prin aceea că la fiecare dintre ele o latură a buçei deschise se prelungeşte spre vârful brăzdarelor. Paralel cu laturile lungi ale acestora se află cîte o deschidere dreptunghiulară, utilizată pentru a le fixa de plaz. Unul dintre aceste brăzdare are lungimea de 35,5 cm și lățimea maximă de 26 cm (fig. 13), iar al doilea lungimea de 30 cm și lățimea maximă a lamei de 27,9 cm (fig. 14).

Brăzdare cu asemenea caracteristici s-au descoperit în Bosnia, dar în mod greșit s-a considerat că sînt romane⁸⁸. În Transilvania apar brăzdare de acest tip începînd din secolele XVI—XVII⁸⁹. Piese aflate la Probota ar putea fi din aceeași vreme. Nu este exclus ca ele să fie opera unor meșteri ardeleni. În raport cu brăzdarele de la Suceava și Hangu, cele de la Probota sînt evident mai evolute. Brăzdarele asimetrice din Moldova sînt, în general, de dimensiuni mult mai mari ca cele simetrice. În unele cazuri, lățimea maximă a lamelor se apropie de 30 cm. Asemenea piese proveneau, fără îndoială, de la plugurile grele. Din examinarea acestor brăzdare rezultă că meșterii care le-au confecționat s-au străduit să le facă cît

mai durabile, fixînd, prin sudare, pe marginea lamelor, benzi de fier. Unelte pre-văzute cu asemenea brăzdare puteau efectua arături pe suprafețe mult mai mari și de

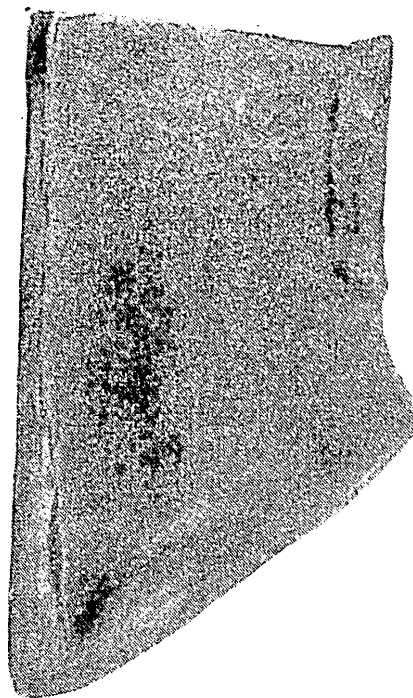


Fig. 12. — Hangu, r. Piatra Neamț. Brăzdar asimetric, caracteristic plugului.

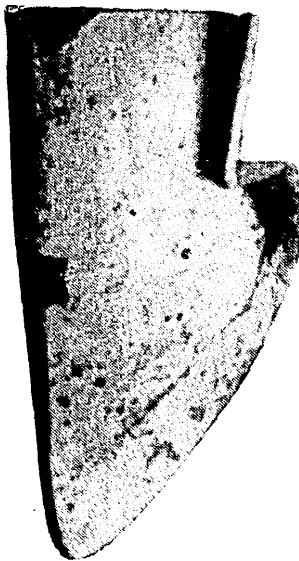


Fig. 13. — Mănăstirea Probota. Brăzdar asimetric, caracteristic plugului.

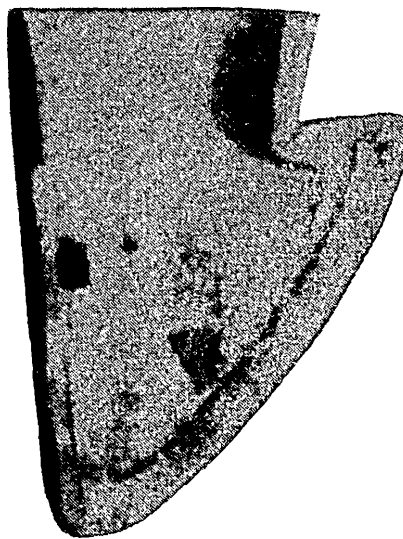


Fig. 14. — Mănăstirea Probota. Brăzdar asimetric, caracteristic plugului.

⁸⁸ L. Niederle, *op. cit.*, fig. 62/2 și 62/4.

⁸⁹ *Istoria României*, II, fig. 264. În Muzeul arheologic

din Cluj se află un exemplar asemănător, care datează din secolul al XVII-lea.

o calitate superioară. Capacitatea lor de producție era considerabil mai ridicată decît a plugurilor ușoare și a uneltelor de tipul aratrului cu plaz. Plugurile cu brăzdare de dimensiuni mari puteau face o arătură mai adîncă, dar pentru aceasta era necesară o sporire sensibilă a forței de tracțiune. Gospodăriile care au trecut la folosirea lor au putut să obțină recolte cu mult mai îmbelșugate ca celelalte.

Cuțitele și brăzdarele au o valoare deosebită, deoarece ne permit să determinăm unele caracteristici ale plugului medieval. Materialele arheologice existente sînt totuși insuficiente pentru a putea urmări cu destulă siguranță cele mai impor-

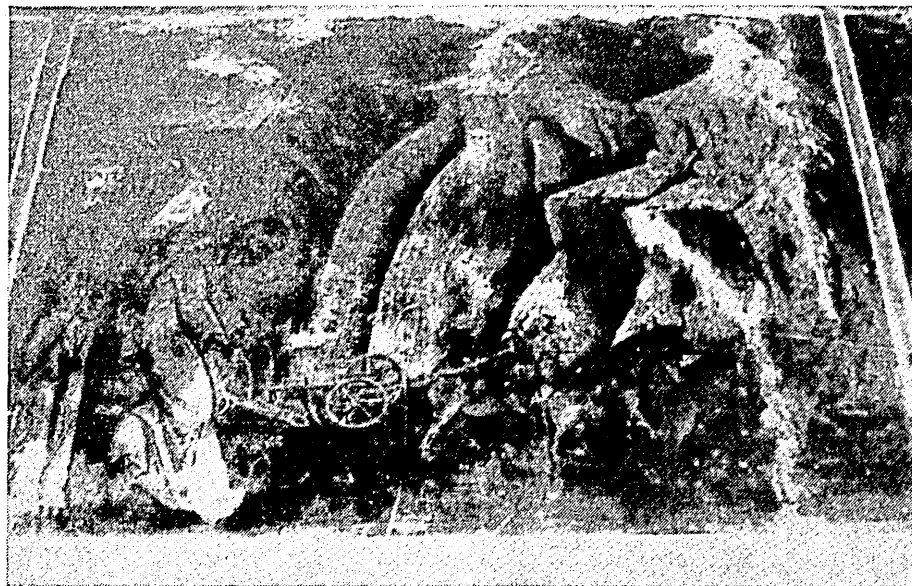


Fig. 15. — Biserica Sf. Ilie — Suceava. Plug greu.

tante laturi ale procesului apariției și perfecționării plugului greu pe teritoriul Moldovei. Unele aspecte ale acestei probleme pot fi însă examinate pe baza altor surse de informații.

Materialul iconografic și etnografic capătă, în această privință, un rol de prim ordin. Pe teritoriul Moldovei, cea mai veche imagine a unei unelte mai evoluate de cît aceea a plugului fără roți de la Voroneț apare în interiorul bisericii Sf. Ilie din Suceava, zugrăvită în ultimii ani ai domniei lui Ștefan cel Mare. În pronaos, deasupra ușii de intrare în naos, a fost redată o scenă din muncile agricole (fig. 15, 16). Unealta se sprijină pe un plaz, care are la capătul anterior un brăzdar evident asimetric. Pe capătul opus al plazului, care aici este despicat, sînt fixate două coarne arcuite, unite între ele, cam la jumătatea înălțimii lor, printr-o bară scurtă de lemn. De pe mijlocul plazului se ridică bîrsa, care face legătura cu grindeiul. Aceasta din urmă, pornind puțin oblic în sus, se sprijină pe o cotigă cu două roți, aproximativ egale, cu cîte șase spițe. De grindei, cam la jumătatea lui, este fixat un cuțit de fier lung, al cărui vîrf foarte ascuțit atinge linia care unește partea inferioară a brăzdarului și a roții din dreapta. De cotigă se leagă proșapul, la capătul căruia se găsește jugul, la care sînt înjuțați doi boi. Trei alte proșapuri se prind succesiv de jugul de la capătul proșapului precedent, iar la fiecare jug sînt înjuțați cîte doi boi. Desenul nu ne per-

mite să observăm cum se face legătura dintre grindei și cotigă. Ea se făcea însă, foarte probabil, întocmai ca la plugurile ușoare aflate în unele muzee etnografice din Moldova. Plugarul, care ține mâinile pe coarne, poartă o haină largă și lungă pînă la pămînt. În spatele său un personaj, cu aureolă de sfînt, îi întinde ocrotitor mîna deasupra umărului. În general, se poate afirma că scena este zugrăvită cu mult talent și grijă pentru amănunt.

Unealta pe care ne-a înfățișat-o zugravul la Sf. Ilie din Suceava, prevăzută cu roți și trasă de un însemnat număr de vite de muncă, este un plug greu. Din examinarea

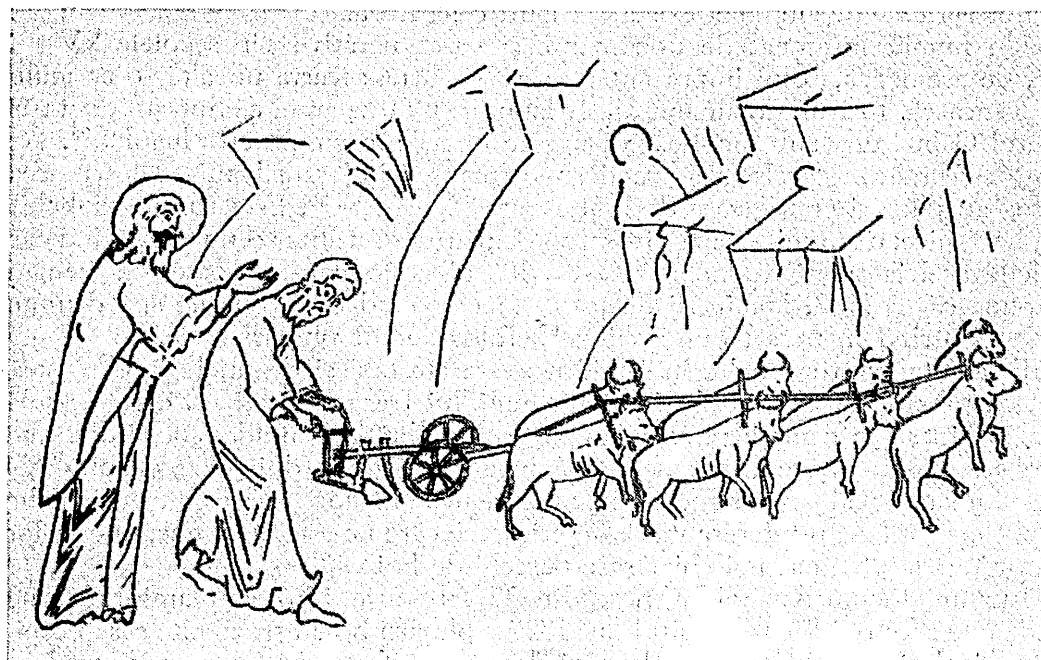


Fig. 16. — Biserica Sf. Ilie — Suceava. Plug greu.

atentă a desenului rezultă însă că acest plug nu are cormană. Lipsa acestei importante piese se explică, probabil, ca și în cazul plugului de la Voroneț prin dorința zugravului de a simplifica liniile desenului. Prezența celui de-al doilea corn dovedește însă că și aceste pluguri grele aveau cormane. În mod obișnuit, aceste piese se fixau cu ajutorul unor cuie de bîrsă și de cornul liber. În unele cazuri însă, aici intervin și alte elemente. Astfel, la plugul satului din Izvorul Crișului (r. Huedin, reg. Cluj), vechi de circa 300 de ani⁹⁰, ca și cel de la Lopadea Nouă⁹¹, coarnele sînt fixate și cu ajutorul unor bare de fier, care, trecînd prin deschiderile dreptunghiulare de pe marginea unor brăzdare de felul celor de la Probota, leagă în același timp plazul de grindei și fac uneltele mai rezistente. Ținînd seama de aceste particularități, se poate admite că și în Moldova la plugurile care foloseau brăzdare ca cele de la Probota se utiliza același sistem de fixare.

★

⁹⁰ K. Koš, *op. cit.*, p. 298 și fig. 4.

⁹¹ *Ibidem*, fig. 1 și 2.

În perioada medievală, plugurile grele s-au folosit pe o scară destul de largă în diferite țări europene. Ele sînt menționate documentar și pe teritoriul țării noastre — în Transilvania⁹² și Țara Românească⁹³.

În Moldova, imaginea plugului greu zugrăvit la biserica Sf. Ilie din Suceava este, fără îndoială, una dintre cele mai interesante surse pentru studierea acestei unelte. Ea nu este însă și singura dovadă a existenței lui. Creațiile literare populare amintesc frecvent despre plugurile trase de cîte doisprezece boi⁹⁴. În satele moldovenești, în ajunul Anului nou, cu plugurile, la care se înjugă un număr destul de mare de boi, se trag brazde în zăpadă în vreme ce se recită plugușorul. Între acest obicei și practica muncilor agricole de altă dată există, desigur, o legătură.

Un număr însemnat de documente și surse narrative din secolele XV—XIX atestă, de asemenea, rolul important pe care l-a avut această unealtă în agricultura moldovenească. Într-un document din 16 ianuarie 1490 se arată că hotarul unei treimi din satul Călmățui « sub movile » va fi « pe unde a însemnat cu plugul »⁹⁵. Acest sistem de fixare a hotarelor s-a practicat în trecut și în Transilvania. Pentru aceasta se foloseau pluguri grele, trase de multe perechi de vite⁹⁶. Este foarte probabil că cei ce hotărniciau anumite părți din satul Călmățui au utilizat o unealtă avînd caracteristicile aceleia zugrăvite la biserica Sf. Ilie din Suceava. Se poate, de asemenea, presupune că în 1742, locuitorii din satul Pietriș, cînd tăiau țelinile și « drumurile bătrîne », intrînd în moșia Buhușenilor⁹⁷, foloseau tot pluguri grele.

Existența acestor unelte în Moldova este atestată și de unele izvoare străine destul de precise. Astfel, unul dintre biografiile lui Despot Grațiani, care ne-a lăsat foarte prețioase informații pentru cunoașterea realităților moldovenești din secolul al XVI-lea, scrie că țărani, « cînd ară, înjugă la plug cîte doisprezece boi »⁹⁸. Un secol și jumătate mai tîrziu poposește pe meleagurile Moldovei Erasm Henric Schneider de Weismantel. În interesanta sa descriere pe care ne-a lăsat-o, el spune că localnicii « înjugă la plug cinci și chiar șase perechi de boi »⁹⁹.

Într-un document moldovenesc din 27 februarie 1767 sînt amintite pluguri trase de cîte zece boi¹⁰⁰, iar în altul din 1827 « pluguri boierești cu cîte șase boi »¹⁰¹. În general, deși mai tîrziu ca în alte țări¹⁰², se manifestă și la noi tendința de a se micșora proporțiile plugului greu și, implicit, numărul animalelor de tracțiune. În felul acesta s-a putut evita tot mai mult pericolul deteriorării lui¹⁰³.

Apariția plugului greu a fost determinată de nevoia de a se pune în valoare vastele suprafețe de teren întelenit, bun pentru cultura cerealelor. Pretutindeni însă această unealtă a fost accesibilă numai elementelor înstărite din sînul societății feudale¹⁰⁴. În *O samă de cuvinte*, cronicarul Ion Neculce consemnează cazul unui

⁹² Șt. Pascu, *Bobilna*, ed. a 2-a, 1963 (anexe), p. 174; D. Prodan, *Despre condițiile în care se făcea robota*, în *Studii și referate privind istoria României*, partea I, București, 1954, p. 841; L. Demény, *Despre unele aspecte ale răscoalei de la Bobilna (1437—1438)*, în *Studii și referate privind istoria României*, p. 574.

⁹³ N. Iorga, *Studii și documente*, XI, București, 1906, p. 234.

⁹⁴ T. Pamfile, *op. cit.*, p. 31, 106, 107, 108 etc.

⁹⁵ DIR, Veacul XV, II, A. Moldova, p. 121.

⁹⁶ K. Koš, *op. cit.*, p. 298—299.

⁹⁷ G. Ghibănescu, *Șurte și izvoade*, III, București, 1907, p. 250—251.

⁹⁸ E. Legrand, *Deux vies de Jacques Basiliscos*, Paris, 1889, p. 169—170.

⁹⁹ N. Iorga, *O nouă descriere a Moldovei în secolul al XVIII-lea, de un suedez*, în *Revista istorică*, an. XVI, nr. 1—3, 1930, p. 13—14.

¹⁰⁰ BCMI, VIII, București, 1929, p. 95.

¹⁰¹ Arhivele st. Iași, Doc. P. 119/45. Două exemplare se află în colecțiile Muzeului etnografic din Iași, (Inv. 3511 și Inv. 3512). Asemenea pluguri se găsesc la Muzeul regional Suceava și Muzeul raional Rădăuți.

¹⁰² Pentru această problemă, vezi M. Belényesy, *A földművelés fejlődésének alapvető kérdései a XIV Szazadban*, în *Ethnographia — Budapest*, 3—4, 1954, p. 400 și fig. 2.

¹⁰³ Pentru a putea repara uneltele deteriorate, țărani au frecvent la îndemînă ciocane și bîrzi. Cf. Z. Podwińska, *op. cit.*, fig. 129, 130, 131.

¹⁰⁴ Fiarele de plug se lucrau și în țară, dar adeseori se importau (vezi I. Bogdan, *Documentele lui Ștefan cel Mare*, II, București, 1913, p. 273) și, desigur, costau scump. Pentru furtul plugului sau al fiarelor de plug, în *Pravila lui Vasile Lupu* se prevăd pedepse aspre (vezi

țaran de prin părțile Vasluiului care, neavînd plugul său, s-a văzut silit să-l împrumute de la fratele mai bogat ¹⁰⁵.

Ca și în alte părți ¹⁰⁶, în Moldova se găseau numeroși țărani care nu aveau suficiente vite de muncă. Grigore Ureche scria că Aron Vodă « izvodi ca să ia de tot omul cîte un bou », dar « pentru cei ce nu avea boi. . . de la alții îi lua toți » ¹⁰⁷. În așezămîntul pentru boieresc al lui Grigore Ghica din 1 ianuarie 1766 sînt amintiți țărani care aveau puține vite de muncă și alții care nu aveau de loc ¹⁰⁸.

Vreme îndelungată, pe teritoriul Moldovei, plugul greu, medieval, a fost o unealtă agricolă care a jucat un rol foarte important în extinderea terenurilor cultivate cu cereale. Îngustarea considerabilă a zonelor întelenite, mai ales începînd din secolul al XIX-lea, ca și apariția unor unelte mai perfecționate au fost factorii principali care au dus la dispariția plugului greu moldovenesc.

★

Problema uneltelor de arat folosite pe teritoriul Moldovei în perioada feudală este deosebit de complexă, și în stadiul actual al cercetărilor sîntem încă destul de departe de soluționarea tuturor aspectelor ei. Ne lipsesc materialele informative pe baza cărora să putem urmări în mod amănunțit evoluția aratrului fără plaz și aria lui de răspîndire. Rămîne însă pe deplin stabilit faptul că, întocmai ca și în țările vecine, și la noi această unealtă a jucat un rol de seamă în producția agricolă.

Materialul arheologic nu permite, deocamdată, să se aducă toate precizările referitoare la modul cum a evoluat aratrul cu plaz pe teritoriul Moldovei și mai ales nu ne îngăduie să precizăm momentul în care s-a făcut trecerea spre plug. Fără îndoială că din punct de vedere cronologic nu poate fi admisă o sincronizare în evoluția uneltelor de arat pe spații prea întinse, și, în unele cazuri, concluziile la care s-au oprit cercetătorii care au studiat această problemă nu pot fi considerate ca definitive.

Pentru rezolvarea tuturor aspectelor legate de apariția și evoluția uneltelor de arat folosite în Moldova în perioada feudală este necesară cercetarea amănunțită a satului.

VASILE NEAMȚU

CONTRIBUTION À LA CONNAISSANCE DES INSTRUMENTS DE LABOUR UTILISÉS EN MOLDAVIE À L'ÉPOQUE FÉODALE

RÉSUMÉ

L'auteur s'est proposé d'étudier, à l'aide des matériaux archéologiques et ethnographiques, des sources écrites et des représentations picturales, les instruments de labour utilisés sur le territoire de la Moldavie à l'époque féodale.

Les anciens instruments de labour à traction animale se répartissent en: instruments sans sep et instruments à sep.

D. C. Sturza-Scheianu, *Acte și legiuiri privitoare la chestia țărănească*, seria I, București, 1907, p. 6). Fiarele de plug se trec în testamente, în foile de zestre sau în inventarele mănăstirelor (vezi N. Iorga, *Studii și documente*, VII-3, p. 213, 355; vol. VI, p. 156; vol. XIV, p. 191, 247, 256, 277; vol. I, p. 64). Uneori ele se bucură de atenția cetelor haiducești (vezi N. Iorga, *op. cit.*, XIV, p. 57).

¹⁰⁵ I. Neculce, *Letopisețul Țării Moldovei* (ed. I. Jordan), p. 108.

¹⁰⁶ Șt. Pascu, *op. cit.*, p. 174.

¹⁰⁷ Gr. Ureche, *Letopisețul Țării Moldovei* (ed. P. P. Ponițescu), p. 206.

¹⁰⁸ D. C. Sturza-Scheianu, *op. cit.*, p. 28.

I. *Les instruments sans sep*, qui se caractérisent par le fait qu'ils reposent directement sur les points des dispositifs ayant pour but l'ameublissement de la terre, ont été largement utilisés en Europe orientale, particulièrement dans les zones dont les surfaces cultivables ont résulté du défrichement des forêts.

Dans le stade actuel des recherches, on peut affirmer que de tels instruments ont été utilisés aussi sur le territoire de la Roumanie. Le soc en forme de langue, à manchon ouvert, découvert à Garvăn—Dinogetia dans une couche datant du XI^e siècle, est en relation étroite avec les instruments du type de l'araire sans sep (fig. 1/2).

Un soc du même type a été découvert, également, sur le territoire de la Moldavie, à Ichimeni—Dorohoi (fig. 1/1), mais il soulève de sérieux problèmes de datation. Il permet toutefois d'affirmer que de tels instruments ont été utilisés aussi en Moldavie. Il est fort probable que les plus anciens instruments médiévaux de ce type ne différaient pas sensiblement de l'araire sans sep peint en 1164 dans la chapelle de Znojmo, en Tchécoslovaquie (fig. 2/1). Mais ils ont subi au cours des siècles une série d'importantes transformations.

A la fin du XVI^e siècle, les peintres moldaves ont reproduit, sur le mur nord de l'église du monastère de Sucevița, l'image d'un araire sans sep nettement évolué par rapport à celui de Znojmo (fig. 2/2, 3), composé, ainsi qu'on peut le constater aisément, de plusieurs pièces habilement assemblées par celui qui l'a construit.

Dans certains pays, les instruments de ce genre, pourvus de dispositifs courts pour l'ameublissement de la terre, étaient utilisés en agriculture pour les travaux auxiliaires. Ce n'était pas le cas pour la pièce représentée à Sucevița, auquel le coutre ne faisait pas défaut. Selon toutes les probabilités, elle jouait le rôle d'instrument aratoire principal, tant dans les zones récemment défrichées que dans celles à sol pierreux.

Les dispositifs d'ameublissement de la terre, qui agissaient obliquement, par des socs se retrécissant vers la pointe, ne pouvaient empêcher, quelque soigneusement que le labour fût accompli, qu'il ne restât des portions de terre non remuées entre les sillons (fig. 4). Pour remédier — partiellement — à cet inconvénient, il fallait exécuter un nouveau labour en travers.

II. *Les instruments à sep* se caractérisent par le fait qu'ils s'appuient sur un talon disposé horizontalement, dont l'extrémité antérieure a pour but le détachement du sillon (fig. 5/1—2).

Selon leurs caractéristiques, ces instruments peuvent être répartis en araire à sep et charrue, cette dernière, qui offre plusieurs points communs avec l'araire, dont elle dérive, constituant par rapport à celui-ci un instrument qualitativement supérieur.

1. *L'araire à sep*, instrument symétrique, dans lequel l'axe de traction et de résistance coïncide avec celui de l'âge, a joué un rôle de premier plan dans la production agricole (fig. 5/1). Dès l'antiquité, on a employé pour ces instruments des socs symétriques, dont le rebord dépasse à l'extérieur en proportion de la largeur du manchon. De tels socs ont été utilisés, pendant la période féodale, aussi en Moldavie. Un exemplaire intéressant, daté par une monnaie du roi Bela IV (1235—1270), en a été découvert à l'occasion des recherches archéologiques entreprises à Bitca Doamnei (dist. de Piatra Neamț, fig. 6).

Grâce à cette pièce caractéristique, on peut admettre que, en Moldavie comme dans les pays avoisinants, on a utilisé durant la période féodale des instruments du type de l'araire à sep. Compte tenu, en outre, de ce que la Moldavie était située dans l'aire de diffusion des instruments de labour à cadre rectangulaire, il est permis de supposer que l'araire moldave du temps présentait aussi cette forme. Jusqu'à l'apparition de la charrue, cet araire a constitué l'instrument de labour principal.

2. *La charrue* est un instrument de labour à sep, caractérisé par des éléments et des dispositifs asymétriques. Elle est pourvue d'un soc symétrique, d'un versoir et parfois de roues. L'axe de traction et de résistance ne coïncide plus avec l'âge, comme dans l'araire (fig. 5/2). Dans le stade actuel des recherches, on ne dispose pas de données suffisantes pour pouvoir fixer dans le temps l'apparition de la charrue en Moldavie.

Issue de l'araire à sep à cadre rectangulaire, la charrue moldave en a conservé de nombreux traits caractéristiques. Il est certain que les plus anciennes charrues médiévales à cadre rectangulaire n'avaient pas de roues. De tels instruments sont reproduits dans maintes miniatures occidentales des XIII^e—XIV^e siècles. En Pologne, les charrues sans roues, connues sous le nom de «plużyca», existent encore de nos jours.

Ce type de charrue a été utilisé, durant la période féodale, aussi en Moldavie. Les peintres du XVI^e siècle nous en ont laissé une image sur le mur extérieur nord de l'église de Voroneț, où Adam est représenté sous les traits d'un paysan labourant sa terre (fig. 7—8).

Comme structure, la charrue est *asymétrique*. Cette asymétrie résulte d'une part de l'élargissement du sep, nécessaire pour permettre l'existence du second mancheron, d'autre part de la forme du soc. Ce sont ces caractéristiques qui permettent de classer l'instrument représenté à Voroneţ dans la catégorie des charrues. L'absence du versoir peut s'expliquer par le désir du peintre de donner plus d'élégance au dessin. La présence du second mancheron, qui a comme fonction précise et invariable d'appuyer le versoir, prouve que cette dernière pièce ne pouvait faire défaut dans les charrues moldaves. L'instrument asymétrique de Voroneţ, tirée par deux bœufs seulement, est une charrue légère. Mais il est possible que en Moldavie comme dans d'autres pays européens, il ait existé aussi des charrues lourdes sans roues.

A partir surtout du XV^e siècle, on commence à voir apparaître dans différentes miniatures européennes des charrues légères pourvues de roues. Ce type d'instrument, dont il existe quelques exemplaires dans nos musées ethnographiques, ont certainement fonctionné en Moldavie au Moyen Age.

Les données sont plus fournies et plus variées pour la charrue lourde moldave. C'est de ce type d'instrument, utilisé pour des labours profonds, que proviennent deux couteaux de grandes dimensions (69 et 80,5 cm), dont le tranchant occupe environ la moitié de la longueur, découverts à Suceava et datant du XV^e siècle (fig. 9/1—2).

C'est toujours à des charrues lourdes que l'on peut attribuer certains socs asymétriques de relativement grandes dimensions. Ainsi, le soc découvert à Poiana (R.S.S. Moldave), datant du XVII^e siècle (fig. 10), de même que des exemplaires similaires du Musée régional de Suceava — pour lesquels on ne possède pas de critères sûrs de datation (fig. 11), — proviennent certainement de charrues lourdes. C'est également à ce type d'instruments qu'il faudrait rapporter un soc asymétrique en forme de trapèze à angles droits, datant des XVII^e—XVIII^e siècles, découvert à Hangu (fig. 12). Il n'en va pas autrement, enfin, pour les deux socs faisant partie de la collection d'objets anciens du monastère de Probota, qui présentent une ouverture rectangulaire parallèle au côté long du manchon ouvert (fig. 13, 14). Ils datent probablement du XVIII^e siècle.

Certains aspects importants touchant l'évolution de la charrue lourde moldave peuvent être connus à l'aide du matériel iconographique. Un instrument de ce genre a été peint, ainsi, vers la fin du règne d'Etienne le Grand (1457—1504), dans l'intérieur de l'église Saint-Elie de Suceava, sur la paroi séparant le naos du pronaos (fig. 15, 16).

A partir des XV^e—XVI^e siècles, les sources documentaires et narratives citent assez fréquemment ces instruments. Ainsi, la charrue moldave tirée par douze bœufs est mentionnée, au milieu du XVI^e siècle, par Graţiani, le biographe du prince Despot, puis, au début du XVIII^e siècle, par Erasme—Henric Schneider de Weissmantel. Plus tard, les documents mentionnent les charrues attelées de huit ou de six bœufs. Il est probable que ces oscillations en ce qui concerne le nombre des animaux de traction reflète, en partie, certaines transformations subies par la charrue lourde moldave.

L'utilisation de cet instrument doit être envisagée aussi sous le point de vue des systèmes de culture pratiqués en Moldavie au Moyen Age. La diminution considérable, surtout à partir du XIX^e siècle, de la surface des terres en friche, ainsi que l'apparition d'instruments plus perfectionnés, ont entraîné la réduction des proportions de la charrue lourde et finalement sa disparition. Elle ne pouvait d'ailleurs être utilisée que dans les exploitations d'une certaine importance.

Les données actuelles ne permettent pas d'éclaircir tous les aspects du problème étudié. Il manque surtout les données archéologiques susceptibles de fournir des précisions sur l'apparition et l'évolution des instruments de labour à sep et sans sep, ainsi que sur leur aire de diffusion. Nul doute que les recherches ultérieures n'apportent des données supplémentaires, permettant d'approfondir les points qui n'ont pu être épuisés dans la présente étude.

EXPLICATION DES FIGURES

Fig. 1. — Socs symétriques caractéristiques pour l'araire sans sep. 1 — Ichimeni — Dorohoi; 2 — Gârvan — Dinogetia.

Fig. 2. — Araire sans sep. 1 — Znojmo (R. S. de Tchécoslovaquie); 2 — monastère de Suceviţa.

Fig. 3. — Araire sans sep. Monastère de Suceviţa.

Fig. 4. — Coupe à travers un terrain labouré avec l'araire sans sep. 1 — portions ameublées; 2 — portions non ameublées.

d — étauçon; e — coutre; j — soc; g — avant-train; n — versoir.

Fig. 6. — Soc symétrique caractéristique pour l'araire à sep, de Bitca Doamnei — Piatra Neamț.

Fig. 7. — Monastère de Voroneț. Charrue légère sans roues.

Fig. 8. — Monastère de Voroneț. Charrue légère sans roues.

Fig. 9. — Suceava. Couteaux de charrue lourde.

Fig. 10. — Poiana (R. S. S. Moldave). Soc asymétrique caractéristique pour la charrue (d'après P. P. Birnea et G. F. Cebotarenko).

Fig. 11. — Suceava. Soc asymétrique caractéristique pour la charrue.

Fig. 12. — Hangu (distr. de Piatra Neamț). Soc asymétrique caractéristique pour la charrue.

Fig. 13. — Monastère de Probota. Soc asymétrique caractéristique pour la charrue.

Fig. 14. — Monastère de Probota. Soc asymétrique caractéristique pour la charrue.

Fig. 15. — Eglise Saint-Elie de Suceava. Charrue lourde.

Fig. 16. — Eglise Saint-Elie de Suceava. Charrue lourde.