

## NOI DESCOPERIRI DE CERAMICĂ ORNAMENTALĂ DIN SECOLELE XV—XVI LA SUCEAVA

Cercetările întreprinse de colectivul șantierului arheologic Suceava în anii 1959—1961, cu ocazia lucrărilor de sistematizare a orașului, au dus la descoperirea unor complexe și materiale arheologice datînd din secolele XV—XVI.

Complexele descoperite, în special cele din zona cvartalului de locuințe Parc — Ana Ipătescu, au constituit subiectul altor lucrări, menite să contribuie la îmbogățirea informațiilor referitoare la cartierul meșteșugarilor suceveni în epoca feudală<sup>1</sup>.

Săpăturile din vara anului 1959, efectuate pentru lărgirea străzii S. Fl. Marian, au prilejuit descoperirea în dreptul bisericii Sf. Nicolaie, a unei gropi cu diametrul de circa 1,60 m și adînci de 2,43 m, din umplutura căreia s-au adunat fragmente ceramice, provenind de la vase și plăci ornamentale, monede moldovenești și străine, datînd complexul respectiv în a doua jumătate a secolului al XV-lea și începutul secolului al XVI-lea.

În 1960, pe terenul rezervat blocurilor cvartalului de locuințe Parc — Ana Ipătescu, însumînd o suprafață de circa 1 ha, s-au descoperit 11 cuptoare pentru ars oale, ceramică produsă de meșterii olari — care își aveau și locuințele în acest sector —, precum și monede moldovenești emise în timpul domniei lui Alexandru cel Bun, înlesnind datarea cuptoarelor și a materialelor recoltate în prima jumătate a secolului al XV-lea<sup>2</sup>.

★

Din materialul ceramic descoperit în preajma cuptoarelor pentru ars oale ne-am propus să valorificăm o anumită categorie, și anume ceramica ornamentală, ocupîndu-ne îndeosebi de cahlele pentru sobe și plăcile pentru pereți.

<sup>1</sup> M. D. Matei, N. Constantinescu, D. Teodor, M. Nicorescu, T. Martinovici, Al. Andronic și Gr. Foiț, *Șantierul arheologic Suceava* (manuscris); M. D. Matei, *Zur Ausdehnung der Stadt Suceava im XIV.—XVI. Jh.* în *Dacia*, N. S. V. 1961, p. 521 și urm.; M. Nicorescu, *Date noi privitoare la cartierul meșteșugarilor din Suceava* în *SCIV*, XIII, 1, 1962, p. 81 și urm.; M. D. Matei,

*Contribuții arheologice la istoria orașului Suceava*, București, 1963, capitolul intitulat *Cu privire la întinderea orașului Suceava în secolele XIV—XVI*, p. 77 și urm.

<sup>2</sup> Materialul ceramic se află în colecțiile Muzeului regional din Suceava, inventariat sub nr. 1 833-L, 1 833-N, 1 521, 1 902, 1 903, 1 904.

Cahlele sînt de formă tronconică, cu baza mare pătrată sau dreptunghiulară și baza mică circulară și alungită.

La primul exemplar, avînd dimensiunile de  $19 \times 19 \times 12,5$  cm, suprafața pătrată este ornamentată cu o stea în patru colțuri, intersectată de o cruce, realizîndu-se negativ steaua cu opt raze. În interiorul steii se află o placă circulară, prevăzută

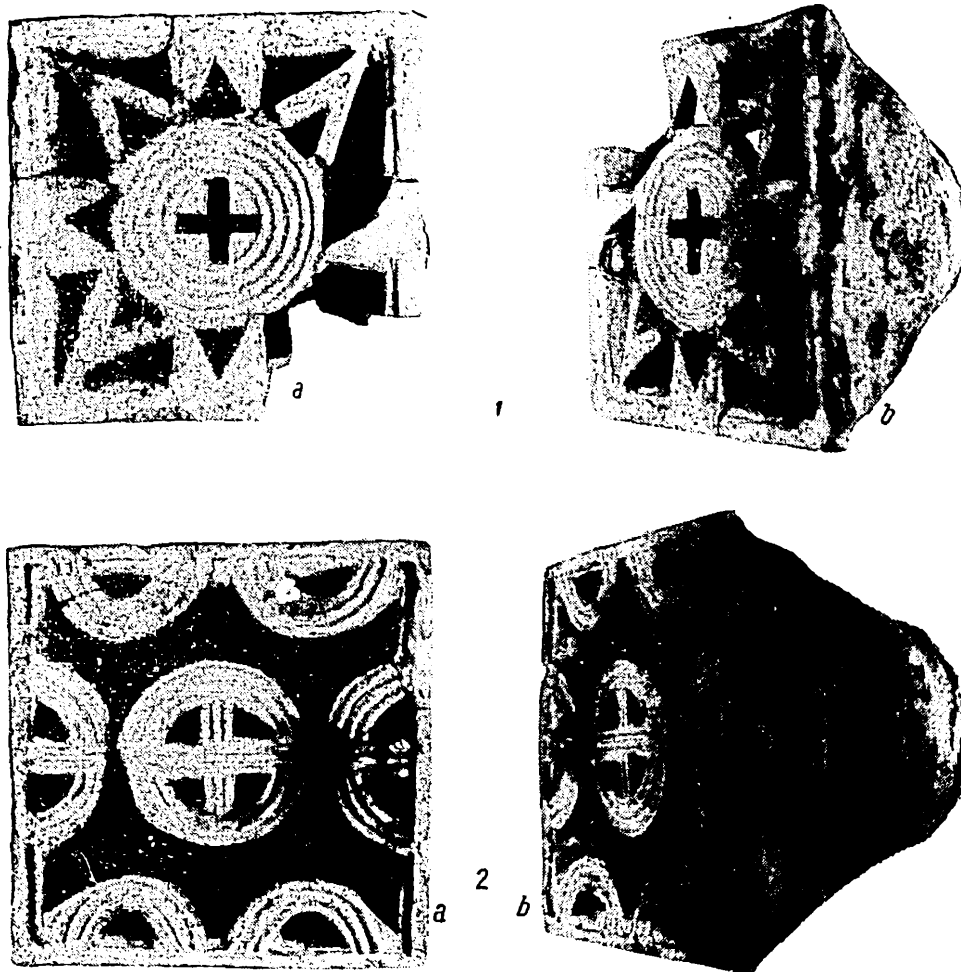


Fig. 1. — Suceava. Cahle din prima jumătate a secolului al XV-lea.

cu patru șanțulețe concentrice și în mijloc cu o cruce, care are laturile egale, realizată de asemenea negativ (fig. 1/1).

La al doilea exemplar, cu dimensiunile de  $16,8 \times 16,8 \times 14$  cm, benzile, late de 1 cm și prevăzute toate cu cîte două șanțulețe, au aspectul unei dantele. Pe latura de sus și pe cea de jos sînt dispuse cîte o pereche de semicercuri, iar pe laturile laterale cîte un semicerc compartimentat de o bandă. Aceste semicercuri susțin o placă circulară, în mijlocul căreia se află o cruce realizată din benzi (fig. 1/2).

În fine, la al treilea exemplar, avînd dimensiunile de  $17 \times 10 \times 6$  cm, spre deosebire de primele două, baza mare nu mai este pătrată, ci dreptunghiulară. Pe

latura de jos se găsesc două semicercuri, iar pe cea de sus, în mijloc, se află un semicerc compartimentat de o bandă și încadrat de două sferturi de cerc plasate pe colțurile cahleii (fig. 2).

Menționăm că la toate exemplarele de cahle descrise mai sus suprafața ajurată a fost acoperită cu un amestec de pământ galben și pleavă măruntă, care nu poate fi confundat cu angoba, deoarece și părțile laterale (gardina) ale unor exemplare păstrează aceleași urme de lut, care a folosit la fixarea cahlelor în peretele sobei.

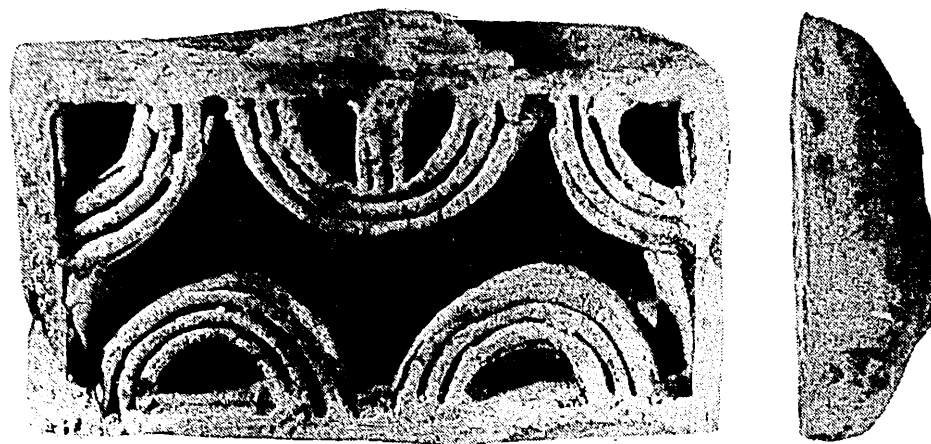


Fig. 2. — Suceava. Cahlă din prima jumătate a secolului al XV-lea.

Aceluiași complex îi aparține și o statueta fragmentară, lucrată dintr-o pastă asemănătoare cu aceea a cahlelor. Statueta reprezintă un personaj masculin, cu părul lung și buclat (ca cel al tenanților de pe ceramica ornamentală heraldică) și cu o mustață lăsată în jos spre barbă, cu care se contopește. El este îmbrăcat cu o haină închisă la gât (fig. 3). Avîndu-se în vedere împrejurările descoperirii, precum și faptul că este unicul exemplar cunoscut în întreaga Moldovă, nu putem formula concluzii definitive în ceea ce privește originea meșterului olar care a executat această piesă<sup>3</sup>.

Se știe că sfîrșitul secolului al XIV-lea și începutul secolului al XV-lea marchează o nouă etapă în evoluția ceramicii orășenești. Modul în care olarii din această vreme caută să-și îmbunătățească produsele se reflectă în standardizarea anumitor forme și profiluri. În secolul al XV-lea se realizează progrese simțitoare în toate ramurile meșteșugărești, iar dezvoltarea meșteșugului ceramic este oglindită și în documentele vremii.

În prima jumătate a secolului al XV-lea, în ceramica ornamentală se folosește un repertoriu decorativ dominat de motive simbolice străvechi, care se găsesc și în arta populară. Încă din această vreme constatăm însă că își fac loc treptat și alte motive decorative, care corespund și unei alte tehnici<sup>4</sup>.

Execuția oarecum stîngace și mai puțin reușită a cahlelor amintite se explică prin aceea că meșterii olari care le-au lucrat s-au găsit, probabil, în faza în care abia începuseră să se preocupe de realizarea unor forme cît mai artistice, cînd se inspiră

<sup>3</sup> Asemenea mici statuete se cunosc în Transilvania la unele biserici din secolele XIII–XIV. De exemplu, pe o cheie de boltă din biserica evanghelică de la Bartolomeu (Brașov) și într-o nișă a bisericii evanghelice din Sebeș (vezi V. Vătășianu, *Istoria artei feudale în țările*

*române*, vol. I, București, 1959, p. 114, 320, fig. 101, 272).  
<sup>4</sup> Corina Nicolescu, *Începuturile ceramicii ornamentale în Moldova*, în *Omagiu lui G. Oprescu*, București, 1961, p. 373 și urm., în care se tratează despre acest nou sistem decorativ care a pătruns în Moldova.

din arta populară, folosind din plin decorul geometric. În sprijinul datării acestui material în prima jumătate a secolului al XV-lea vin și numeroase vase caracteristice acestei perioade, găsite în preajma cuptoarelor, precum și monede moldovenești de la Alexandru cel Bun.

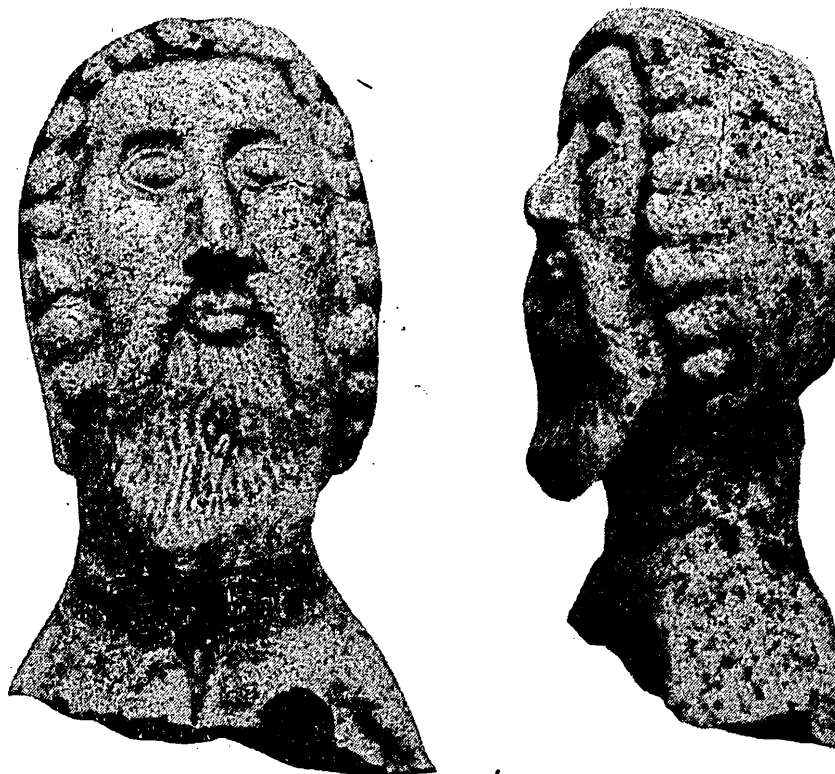


Fig. 3. — Suceava. Statuetă de lut ars.

În complexul datînd din a doua jumătate a secolului al XV-lea și începutul secolului al XVI-lea au fost descoperite un număr de plăci ornamentale fragmentare, folosite la căptușirea totală sau parțială a pereților. Ele au dimensiunile medii de  $32,5 \times 25$  cm și sînt lucrate dintr-o pastă bine frămîntată, în a cărei compoziție se găsesc nisip și pietricele mici. Decorul în relief a fost obținut cu ajutorul tiparului de lemn<sup>5</sup>. Unele exemplare au un strat subțire de angobă albicioasă pe toată suprafața ornamentată.

Fiecare placă reprezentînd stema Moldovei este mărginită pe trei laturi de un chenar lat de 2,5 cm, realizat din flori de crin încolăcite după o baghetă simplă, pe latura de sus și imitînd lujerul de crin cu boboci pe marginile laterale<sup>6</sup>. La mijloc, sus, este redat un înger cu aripile deschise și părul buclat, căzut pe umeri, care susține cu ambele mîini stema Moldovei<sup>7</sup>. Scutul, în care este înscris capul de bour, prezintă

<sup>5</sup> Pe unele exemplare se observă amprenta lăsată de scindura tiparului. În 1954 s-a descoperit la Suceava un tipar de gresie pentru teracote datat în secolele XVI—XVII (vezi B. Mitrea, Gh. Diaconu, M. D. Matei și colab., *Șantierul arheologic Suceava — Cetatea Neamțului*, în *SCIV*, VI, 3—4, 1955, p. 783, fig. 27).

<sup>6</sup> Un chenar asemănător este cunoscut pe o cahță

descoperită la Suceava (vezi B. Mitrea, Gh. Diaconu, M. D. Matei și colab., *Șantierul arheologic Suceava — Cetatea Neamțului*, în *SCIV*, VI, 3—4, 1955, p. 788, fig. 30).

<sup>7</sup> Stema Moldovei de pe pisania bisericii Sf. Dumitru din Suceava, zidită între anii 1534 și 1535, este susținută

laturile puțin arcuite spre interior la partea superioară și baza rotunjită. Pe scut este redat capul de bour avînd între coarne craiul nou cu capetele în sus, deasupra căruia se află steaua cu șase colțuri <sup>8</sup> (fig. 4/1). Prin calitatea superioară a reprezentării și prin îngrijirea amănuntelor, se reliefează o serie de elemente decorative de detaliu,

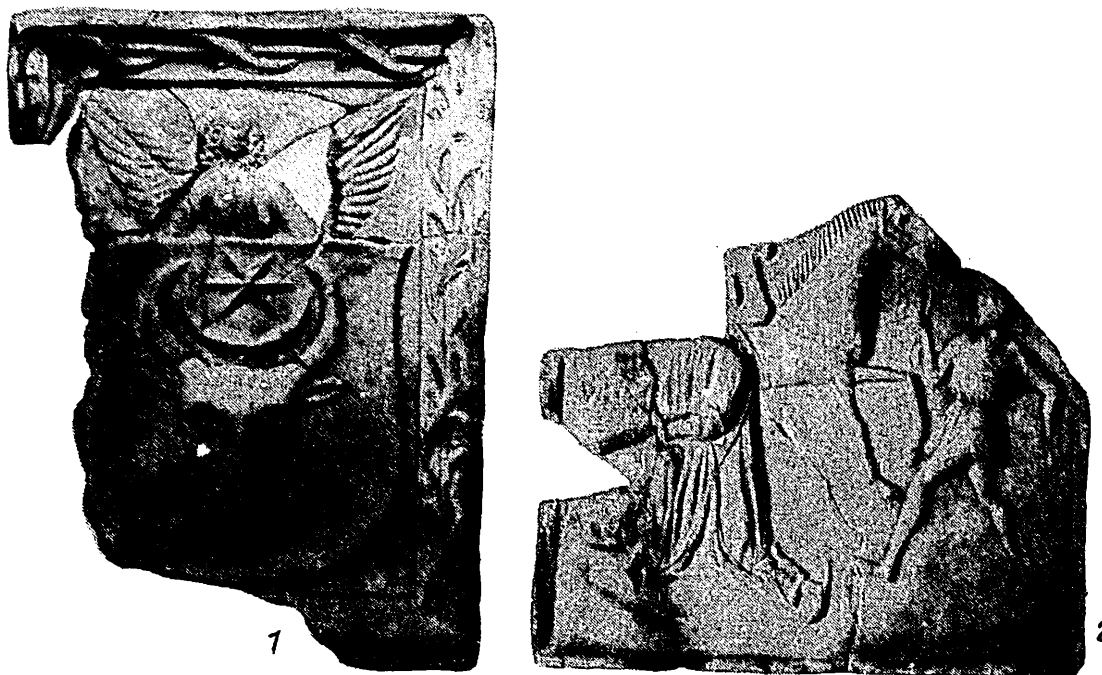


Fig. 4. — Suceava. Ceramică ornamentală pentru pereți din a doua jumătate a secolului al XV-lea și începutul secolului al XVI-lea.

cum ar fi: ochii deschiși ai bourului, conturați prin redarea genelor, părul scurt dintre coarne, pe frunte, conturarea craiului nou și a stelei, precum și a florilor de crin de pe chenar.

În săpăturile anterioare de la cetatea de scaun din Suceava, întreprinse de K. Romstorfer, s-au găsit fragmente dintr-o astfel de placă ornamentală, dar nici un exemplar nu este atît de complet ca cel descris mai sus <sup>9</sup>.

O noutate în ceea ce privește decorul o constituie descoperirea în aceeași groapă a unei alte plăci de perete în stare fragmentară, cu dimensiunile de 22,5 × 20 cm. Compoziția pastei este mult mai densă, iar arderea s-a făcut, de asemenea, la roșu. Pe această placă, meșterul olar a reprezentat, credem, pe însuși voievodul, cu piciorul stîng îngenunchiat, ținînd în mînă, probabil, o cutie cu daruri. Peste îmbrăcămîntea obișnuită poartă, o haină fără mîneci, care cade în falduri pînă jos <sup>10</sup>, lăsînd

de doi îngeri (vezi Gh. Balș, *Bisericile și mănăstirile moldovenești din veacul al XVI-lea*, București, 1928, p. 55, fig. 53); de asemenea, în castelul de la Hunedoara, pe luneta portalului de la turn, stema guvernatorului Ioan de Hunedoara este susținută de doi îngeri ale căror aripi mari sînt deschise (vezi V. Vătășianu, *op. cit.*, p. 274, fig. 242).

<sup>8</sup> Și pe stema Huniazilor este redat craiul nou care încadrează steaua cu șase raze (vezi V. Vătășianu, *op. cit.*, p. 271, fig. 235). O asemenea reprezentare este cunoscută

pe o cheie de boltă de la Cetatea Sucevei (colecțiile Muzeului regional din Suceava), vezi K. Romstorfer, *Cetatea Sucevei*, București, 1913, p. 72, fig. 59; Corina Nicolescu, *Orașele și arhitectura în trecutul regiunii Suceava*, în *Arhitectura R.P.R.*, 10, 1956, p. 17, fig. 4.

<sup>9</sup> K. Romstorfer, *op. cit.*, pl. VI; R. Gassauer, *Teracote sucevene*, în *BCMI*, 1935, vol. XXVIII, p. 145 și urm.

<sup>10</sup> În miniatura *Evangeliarului* de la Humor, Ștefan cel Mare este reprezentat cu o tunică scurtă pînă la genunchi. O astfel de haină este caracterizată de N. Kon-

să se vadă o parte dintr-o cizmă, cu vârful ascuțit, cu un pinten lung cu rozetă în cinci colțuri. Coroana așezată jos, sub cutia cu daruri, este o dovadă că personajul reprezentat nu poate fi decât un voievod. Pe planul al doilea este redat scutierul sau pajul,

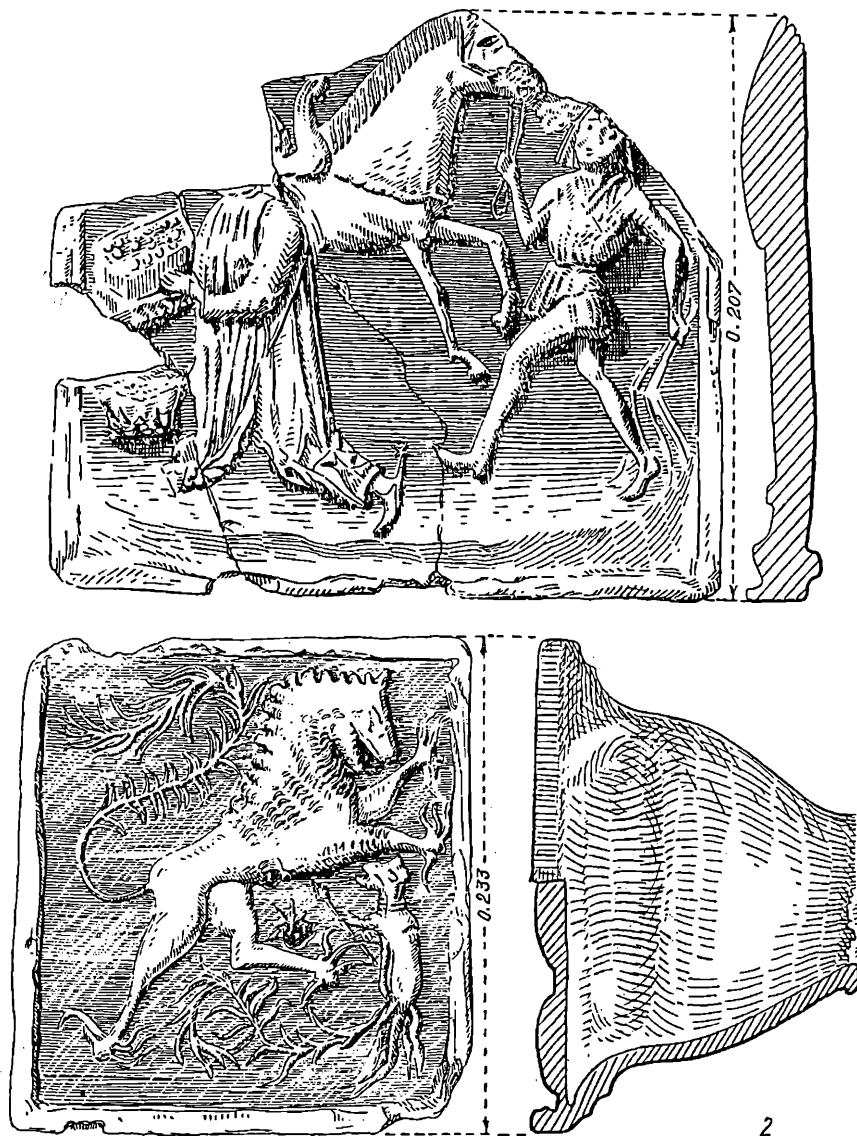


Fig. 5. — Suceava. Ceramică ornamentală din a doua jumătate a secolului al XV-lea și începutul secolului al XVI-lea.

îmbrăcat într-o cămașă de zale scurtă, cu gluga prinsă de gulerul cămășii, ținând în mîna stîngă biciul, iar în cea dreaptă frîul calului. Calul, redat în plină mișcare, are pe el toate piesele de harnașament, dintre care șăua este înălțată în față (fig. 4/2 și 5/1).

dakov ca înrudindu-se îndeaproape cu caftanul bizantin, denumit « scaranicon », de origine orientală, însă dintr-o haină practică pentru călărie, caracteristică popoarelor de stepă, ea s-a transformat la curtea bizantină într-o

haină de ceremonie, care a fost transmisă ulterior întregii Europe (vezi Corina Nicolescu și Florentina Dumitrescu, *Date cu privire la istoria costumului în Moldova (sec. XV—XVI)*, SCIA, IV, 3—4, 1957, p. 7, 125).

Nu rămîne nici o îndoială că meșterii olari suceveni au ajuns în a doua jumătate a secolului al XV-lea și prima jumătate a secolului al XVI-lea să realizeze cele mai variate reprezentări pe ceramica ornamentală.

În sprijinul acestei aprecieri vine și descoperirea în 1961, în perimetrul cvartalei de locuințe 6 Noiembrie-Mihai Viteazu, a unei cahle de formă tronconică. Ca ornament heraldic este reprezentat leul «rampant», ornament cunoscut atît în urma cercetărilor de la Suceava<sup>11</sup>, cît și a celor de la Iași<sup>12</sup>. La exemplarul în discuție decorația este mai complexă și mai bogată, în sensul că meșterul olar a mai adăugat un element de decor.

Jos, în colțul stîng, se află o reprezentare animalieră, cu o coadă mare avînd aspectul unei ramuri de ferigă stilizată<sup>13</sup>, la fel ca și coada leului. Cu membrele anterioare ține o armă de împuns, probabil o lance, îndreptată spre leu (fig. 5/2 și 6). Dacă pe ceramica ornamentală cunoscută pînă în prezent, leul apare, de obicei, singur, amplificarea decorului pe exemplarul amintit credem că ar putea fi explicată prin încercarea de ilustrare a unei fabule sau a unei practici inspirate dintr-un obicei popular<sup>14</sup>.

\*

Ceramica ornamentală este caracteristică pentru o serie de monumente din secolele XIV – XVI din Moldova<sup>15</sup>, iar cercetarea apariției și răspîndirii unui astfel de procedeu decorativ prezintă interes pentru cunoașterea decorației ceramice în arhitectura moldovenească feudală. Atenția majorității cercetătorilor, care s-au ocupat de decorația ceramică a monumentelor, s-a îndreptat îndeosebi asupra unor anumite tipuri, cum ar fi discurile, și mai puțin asupra plăcilor folosite la împodobirea pereților sau a cahlilor pentru sobe, deși cercetarea lor este tot atît de importantă, mai ales prin gama bogată de reprezentări.

Dacă un studiu mai amplu care să valorifice acest gen de ceramică aflat la Suceava rămîne o sarcină a viitorului apropiat, numărul foarte mare al descoperirilor, precum și absoluta noutate a unor motive ornamentale se impun cu atît mai mult cu cît rapoartele preliminare de săpături le menționează numai informativ<sup>16</sup>, iar studii mai ample care să trateze această problemă sînt puține ca număr<sup>17</sup>.

S-a afirmat de către unii cercetători că în Moldova, în general, un capitol de plastică decorativă îl formează și materialul bogat al teracotelor de diferite categorii, cahle și discuri de perete, împodobite cu reprezentări în relief și că proveniența deco-

<sup>11</sup> I. Nestor, T. Martinovici, M. D. Matei, Gh. Diaconu, Șt. Olteanu și N. Constantinescu, *Șantierul arheologic Suceava*, în *Materiale*, V, p. 604, fig. 614; Gh. Balș, *Bisericile lui Ștefan cel Mare*, în *BCMI*, an. XVIII, 1925, p. 225–226, fig. 365, 366, 367.

<sup>12</sup> Al. Andronic, M. Dinu și E. Neamțu, *Curtea domnească din Iași* (în manuscris).

<sup>13</sup> Pe unele fragmente de boluri și urcioare de la Putna și Suceava apar frunze de ferigă (vezi *SCIV*, 1953, IV, 1–2, p. 351, fig. 18); motivul frunzei de ferigă este caracteristic și picturii murale din secolele XV–XVII (vezi Corina Nicolescu, *Ceramica smălțuită din sec. X–XV în lumina ultimelor cercetări arheologice*, în *SCIA*, VI, 2, 1959, p. 90).

<sup>14</sup> Prezintă interes în acest sens explicația dată reliefului din luneta portalului bisericii din Ocna Sibiului din secolul al XIII-lea (vezi V. Vătășianu, *op. cit.*, p. 152, fig. 130). Pe o cheie de boltă de la cetatea de scaun din Suceava (colecția Muzeului regional Suceava) este reprezentat leul «rampant» ținînd într-una din labe un sul de hirtie (probabil un hrisov).

<sup>15</sup> Decorația ceramică, atît de caracteristică pentru monumentele secolelor XIV–XVI, este din plin reprezentată la monumente ca: biserica Sf. Treime din Siret; Bălinești, mănăstirea Neamț, Sf. Gheorghe din Suceava etc.

<sup>16</sup> *Șantierul Suceava-Cetatea Neamțului*, în *SCIV*, V, 1–2, 1954, p. 276–278, 281, 296, fig. 12, 16, 31; B. Mitrea, Gh. Diaconu, M. D. Matei și colab., *Șantierul arheologic Suceava-Cetatea Neamțului*, în *SCIV*, VI, 3–4, 1955, p. 788, 798, fig. 30, 38; I. Nestor și colab., *op. cit.*, în *Materiale*, V, p. 602, fig. 6; T. Martinovici și Șt. Olteanu, *Șantierul Suceava*, în *Materiale*, VI, p. 685; V. Vătășianu, M. D. Matei, M. Nicolescu, T. Martinovici și N. Constantinescu, *Șantierul arheologic Suceava*, în *Materiale*, VII, p. 601, 685.

<sup>17</sup> R. Gassauer, *op. cit.*, p. 145 și urm.; Barbu Slătineanu, Paul H. Stahl și Paul Petrescu, *Arta populară în Republica Populară Română* (cap. «Istoricul ceramicii din țara noastră»), București, 1958; V. Vătășianu, *op. cit.*, Corina Nicolescu, *op. cit.*, în *Omagiu lui G. Oprescu*, București, 1961, p. 373 și urm.

rului nu poate fi considerată lămurită, fiindcă nicăieri nu se întâlnește un procedeu perfect asemănător, iar în legătură cu cahlele sucevene, o descriere mai amănunțită a elementelor decorative și o încercare de grupare a lor s-ar dovedi prematură<sup>18</sup>.

Totuși, în stadiul actual al cercetărilor, după douăsprezece campanii de cercetări arheologice, numai la Suceava, și pe baza numerosului material ceramic descoperit,



Fig. 6. — Suceava. Cahlă din a doua jumătate a secolului al XV-lea.

credem că nu greșim dacă încercăm pentru început o clasificare tipologică a formelor de cahle cunoscute în Moldova, și îndeosebi la Suceava, pentru înțelegerea evoluției tehnice și artistice a meșteșugarilor olari<sup>19</sup>.

Pentru secolul al XV-lea și prima jumătate a secolului al XVI-lea este atestată cahla de formă tronconică, cu baza mare, din afară, pătrată sau dreptunghiulară, iar baza mică, spre sobă, circulară. În cadrul acestei forme se disting trei tipuri:

1. Cu baza mare, din afară, pătrată și goală și cu baza mică, spre sobă, circulară și plină<sup>20</sup>.

2. Cu baza mare, din afară, pătrată sau dreptunghiulară, cu golul mascat prin aplicarea unor decoruri geometrice sau animaliere ajurate și baza mică, spre sobă, de asemenea circulară și plină (fig. 1 și 2)<sup>21</sup>.

<sup>18</sup> V. Vătășianu, *op. cit.*, 727—728.

<sup>19</sup> Pentru ceramica ornamentală descoperită la Suceava s-a propus provizoriu o clasificare din punctul de vedere al decorului (vezi SCIV, V, 1—2, 1954, p. 276—278).

<sup>20</sup> K. Romstorfer, *op. cit.*, p. 77, 78, fig. 73 a; I. Nestor și colab., *op. cit.*, *Materiale*, V, p. 602; T. Martinovici și Șt. Olteanu, *op. cit.*, *Materiale*, VI, p. 685; V. Vătășianu și colab., *op. cit.*, în *Materiale*, VII, p. 601, 685. Cahle asemănătoare au fost descoperite în R. S. Cehoslovacă, în orașul Praga, datate la sfârșitul secolului al XIV-lea și începutul secolului al XV-lea (vezi Zdenek Smétanka, *Kahle na Pražském hrade*, în *PA*, XLIX, 1,

1958, p. 248—249), precum și în R.S.S. Moldovenească, la vechiul Orhei, într-un complex denumit atelier de cahle datînd din secolul al XV-lea (vezi G. D. Smirnov, *Производство красноглиняных печных изразцов и опыт реконструкции печей по материалам Старого Орхеля*, în *Izvestiia*, 4 (31), p. 75 și urm.).

<sup>21</sup> M. D. Matei și colab., *op. cit.*, (în manuscris); Al. Andronic, E. Neamțu și Fl. Banu, *Săpăturile de salvare de la Vaslui*, în *Materiale*, VIII, p. 96, fig. 12; Al. Andronic, I. Ioniță și Fl. Banu, *Șantierul arheologic de la Vaslui*, în *Materiale*, VIII, p. 798, fig. 4.



3. Cu baza mare, din afară, pătrată, plină și ornamentată și cu baza mică, circulară și goală (fig. 5/2 și 6).

Prezentarea noilor descoperiri de ceramică ornamentală de la Suceava ne va permite să cunoaștem mai profund activitatea meșteșugarilor olari și să întrezărim varietatea relațiilor artistice în limitele tradiției locale <sup>22</sup>.

Avântul creator în timpul domniei lui Ștefan cel Mare a înlesnit dezvoltarea ceramicii ornamentale și obținerea unor forme noi cu totul originale, evoluția ceramică urmînd ritmul progresului economic al Moldovei.

MĂRIOARA NICORESCU

## NOUVELLES DÉCOUVERTES DE CÉRAMIQUE ORNAMENTALE DES XV<sup>e</sup>—XVI<sup>e</sup> SIÈCLES À SUCEAVA

### RÉSUMÉ

La mise au jour, à Suceava, de complexes datant du XV<sup>e</sup> siècle — début du XVI<sup>e</sup> siècle a fourni de nouvelles données au sujet de la céramique ornementale du temps.

Ainsi, dans un complexe daté par des monnaies moldaves du règne d'Alexandre le Bon (1400—1432), on a découvert des carreaux de poêles dont le décor géométrique était inconnu jusqu'à ce jour dans la céramique ornementale de Suceava et même de Moldavie (fig. 1 et 2). Ces carreaux, décorés de motifs géométriques ajourés, peuvent être rapprochés de découvertes plus anciennes faites tant à la Cour princière de Jassy qu'à la Maison princière de Vaslui et ont été datées de la première moitié du XV<sup>e</sup> siècle.

Le même complexe a livré une statuette en terre glaise à l'état fragmentaire, représentant un personnage de sexe masculin (fig. 3).

Une pièce importante par son décor, unique en Moldavie, découverte dans un complexe de la seconde moitié du XV<sup>e</sup> siècle — début du XVI<sup>e</sup> siècle, est une plaque décorative murale représentant un voïvode (fig. 4/2 et 5/1). Dans ce même complexe, on a découvert une plaque ornementale représentant les armes de la Moldavie (fig. 4/1), avec de nettes influences de la Renaissance. Ces plaques datent de l'époque d'Etienne le Grand qui, du point de vue artistique, se prolonge pendant toute la première moitié du XVI<sup>e</sup> siècle.

On mentionne l'intérêt d'un carreau de poêle au décor héraldique consistant en un lion rampant et à représentation animalière (fig. 5/2 et 6).

L'auteur propose, pour les formes de carreaux de poêles de Moldavie — et principalement de Suceava — du XV<sup>e</sup> siècle et de la première moitié du XVI<sup>e</sup> siècle, la classification typologique suivante:

1. Carreaux dont la grande base — extérieure — est carrée et vide, tandis que la petite base — intérieure (vers le poêle) — est circulaire et pleine.

2. Carreaux dont la grande base — extérieure — est carrée ou rectangulaire et dont le vide est masqué par l'application de décors géométriques ou zoomorphes à jour, tandis que la petite base — vers le poêle — est ici aussi circulaire et pleine (fig. 1 et 2).

3. Carreaux dont la grande base — extérieure — est carrée, pleine et ornementée, tandis que la petite base est circulaire et vide (fig. 5/2 et 6).

<sup>22</sup> În ceea ce privește bogăția repertoriului ceramicii ornamentale din Moldova din secolul al XV-lea, s-au putut contura unele opinii care urmează să fie verificate în cursul cercetărilor viitoare (vezi V. Vătășianu, *op. cit.*, p. 728; Corina Nicolescu, *op. cit.*, SCIA, VI, 2, 1959, p. 95); M. D. Matei, în *Unele probleme în legătură cu*

*începuturile vieții orășenești la Suceava*, în SCIV, XI, 1960, 1, p. 107 și urm., tratează pe larg originea influențelor pătrunse la Suceava la sfîrșitul secolului al XIV-lea prin aducerea aici a unor coloniști străini și rolul minor jucat de aceștia în dezvoltarea olăritului la Suceava.

- Fig. 3. — Suceava. Statuette en terre cuite.  
Fig. 4. — Suceava. Céramique ornementale murale de la seconde moitié du XV<sup>e</sup> siècle — début du XVI<sup>e</sup> siècle.  
Fig. 5. — Suceava. Céramique ornementale de la seconde moitié du XV<sup>e</sup> siècle — début du XVI<sup>e</sup> siècle.  
Fig. 6. — Suceava. Carreau de poêles de la seconde moitié du XV<sup>e</sup> siècle.