

CERAMICA GRECEASCĂ DIN MUZEUL DE ISTORIE A MOLDOVEI (I)*

Colecția de vase grecești a Muzeului de istorie a Moldovei s-a format din donații și mai puțin prin săpături arheologice.

Informațiile existente în arhiva muzeului privind vasele grecești întregi din această colecție arată că ele provin în majoritate din donațiile Muzeului de istorie naturală din Iași și a comandorului Tăutu¹. Din lipsa unor date care să indice originea vaselor, locul descoperirii sau a achiziționării lor rămâne ipotetic².

Dintre vasele întregi găsite în săpăturile profesorilor O. Tafrali la Callatis³ sau Paul Nicorescu la Tyras⁴ nu se află în prezent în colecțiile muzeului nici un exemplar, astfel că *kylix*-ul descoperit în săpăturile de la Frumușița⁵ rămâne singurul vas cu proveniență certă.

Colecția de vase grecești a Muzeului de istorie a Moldovei, care, în intenția ctitorului Muzeului de anticități din Iași, O. Tafrali, urma să fie în primul rând o colecție de studii, are reprezentate toate etapele evolutive ale ceramicii grecești.

* În afară de prescurtările folosite în volum, au mai fost utilizate și următoarele:

Beazley, ABV = J. D. Beazley, *Attic Black-figure Vase Painters*, Oxford, 1956.

Apollonia = *Les fouilles dans la Nécropole d'Apollonia en 1947-1949*, Sofia, 1963.

Beazley Gifts = *Ashmolean Museum, Sir John and Lady Beazley Gifts 1912-1966*, Londra, 1967.

Colliu = N. Colliu, *La collection des vases grecs du Musée Kalinderu*, Bucarest, 1937.

Cook, GPP = R. M. Cook, *Greek Painted Pottery*, Londra, 1960.

Kozub = I. I. Kozub, *Лекіфію Ольбійського некрополя V-IV ст. н.е.*, în *Археология*, Kiev, XIV, 1962.

Payne, NC = H.G.G. Payne, *Necrocorinthia. A study of Corinthian Art in the Archaic period*, Oxford, 1931.

Ure, AFR = P. N. Ure, *Aryballo and Figurines from Rhilsona in Boeotia*, Cambridge, 1934.

Ure, Black Glaze = P. N. Ure, *Black Glaze Pottery from Rhilsona in Boeotia*, Oxford, 1913.

¹ În Arhiva Muzeului de istorie a Moldovei se păstrează doar copia scrisorii de mulțumire din 28 februarie 1936 a prof. O. Tafrali către donator, dar nu și actul de donație.

² Unii *kyklioi* ar putea proveni nu numai din coloniile grecești de pe litoralul dobrogean al Mării Negre, ci și de la Barboși. Descoperirea acestora e menționată de C. Schuchhardt, *Wälle und Chausseen in südlichen und östlichen Dacien*, în *AEM*, IX (1885), p. 227; cf. și V. Pârvan, *Castrul de la Poiana și drumul roman prin Moldova de jos*, în *Anal. Acad. Rom.*, tom. XXXVI, *Mem. secf. ist.*, nr. 4, p. 11 și 29.

³ O. Tafrali, *La cité pontique de Callatis*, în *A. Arh.*, I, 1927, p. 17 și urm.

⁴ P. Nicorescu, *Scavi e scoperti a Tyras*, în *ED*, II, 1924, p. 378-415; idem, *Fouilles de Tyras*, în *Dacia*, III-IV, 1927-1932, p. 557-600.

⁵ M. Petrescu-Dîmbovița, *Descoperirea arheologică de la Frumușița (r. Galați)*, în *SCȘ-Iași*, IV, 1953, 1-4, p. 502-503.

Vasele întregi însă aparțin numai seriilor corintică și atică, pentru celelalte serii existînd doar vase fragmentare, care vor fi publicate ulterior.

În cele ce urmează prezentăm vasele întregi care aparțin seriilor corintică și atică.

SERIA CORINTICĂ

1. ARYBALOS GLOBULAR. Inv. G. 66. Colecția Muzeului de istorie a Moldovei. Donația Tăutu. Proveniență necunoscută. Înălțimea 0,075 m; diametrul 0,072 m. Stare de conservare bună. Argilă de culoare alb-gălbui. Gura plată în formă de disc, decorată cu trei cercuri concentrice, iar pe margine cu o dungă orizontală. Pe umăr sînt dispuse grupe de bastonașe. Corpul este pictat cu o floare de lotus cu cinci petale, de culoare brun închis. Toarta este dreaptă, sub ea un semn în formă de stea. Corintian tîrziu datat în jurul anului 550 î.e.n. (fig. 1/1). Cf. Payne, *NC*, 320; Ure, *AFR*, p. 43, pl. X, fig. 86; Jusuf Boysal, *AA*, 74, 1959, p. 11, fig. 3a și b și cat. p. 19; Giovanni Rizza, *Paternò-Città siculo-greca, in contrada „Civita”*, în *Notizie Scavi*, an. CCCLI, vol. VIII, 1—6, 1954, p. 137, fig. 8c.

2. ARYBALOS GLOBULAR. Inv. G. 390. Colecția Muzeului de istorie a Moldovei. Proveniență necunoscută. Înălțimea 0,058 m; diametrul 0,06 m. Întregit. Pasta de culoare gălbuie. Gura plată în formă de disc decorată cu două cercuri concentrice, iar pe margine cu două dungi orizontale. Pe umăr sînt dispuse grupe de bastonașe. Corpul este pictat cu o floare de lotus cu patru petale de culoare brun închis. Toarta dreaptă. Ornamentul parțial deteriorat. Corintian tîrziu datat în jurul anului 550 î.e.n. (fig. 1/3). Cf. Jusuf Boysal, în *AA*, 74, 1959, p. 10 și 14, fig. 4; Ure, *AFR*, p. 43; Patricia Lawrence, *Five Grave Groups from the Corinthia*, în *Hesperia*, XXXIII, 2, 1964, p. 102 K 6, pl. 21; Nevio Degrassi, în *FA*, XI, 1958, p. 189, pl. XXVIII, nr. 2863.

3. PYXIS. Inv. G.80. Colecția Muzeului de istorie a Moldovei. Proveniență necunoscută. Înălțimea 0,048 m; diametrul maxim 0,072 m; diametrul mijloc 0,057 m. Fără capac. Restaurat. Formă cilindrică convexă către mijloc. Acoperit pe toată suprafața cu o culoare brun deschisă. Partea superioară decorată cu o linie în zigzag, iar spre mijloc și partea inferioară cu un ornament format din benzi orizontale alternate de puncte. Corintian tîrziu, secolul al V-lea î.e.n. (fig. 1/4). Cf. Gino Vinicio Gentili, *Siracusa*, în *Notizie Scavi*, an. CCCLVIII, vol. XV, 7—12, 1961, p. 407 și 410, fig. 7b; Patricia Lawrence, *Five Grave Groups from the Corinthia*, în *Hesperia*, XXXIII, 2, 1964, p. 96, pl. 19, fig. E 19 (pentru decor); Cook, *GPP*, p. 234.

4. CAPAC de PYXIDĂ. Inv. G. 637. Colecția Muzeului de istorie a Moldovei. Donația Muzeului de istorie naturală Iași. Înălțimea 0,026 m; diametrul 0,076 m. Forma tronconică cu buton cilindric acoperit pe toată suprafața cu vopsea de culoare roz. Decorat cu 12 cercuri din care nouă de culoare brun închis și trei roșii. Între cercurile 8—12 un ornament de puncte. În interior spre margine se află un inel de fixare. Corintian tîrziu, secolul al V-lea î.e.n. (fig. 1/2).



Fig. 1. — Ceramică grecească — seria corintică (circa 1/1).

SERIA ATICĂ

5. LEKYTHOS ARYBALLESC. Inv. G.71. Colecția Muzeului de istorie a Moldovei. Proveniență necunoscută. Înălțimea 0,074 m; diametrul 0,044 m. Restaurat. Gura în formă de campanulă. Fundul inelat. Acoperit cu firnis negru cu reflexe metalice. Corpul cu decor cruțat reprezentînd o palmetă încadrată într-un semicerc. A doua jumătate a secolului al IV-lea î.e.n., seria „lekythos cu palmete” (fig. 4/1).

Cf. Suzana Dimitriu, *Vases attiques à figures rouges*, în *CVA*, București, 1965. pl. 35/1—10; Kozub, p. 128 și 129, pl. IV, fig. 1—3, Petre Alexandrescu, *Histria*, vol. II, București, 1966, p. 179 și 522, pl. 90, fig. 11/7; T. Dremsizova, *Надгробии при село Янсог*, în *Сборник Гаврил Кацаров*, II, p. 70, fig. 13/2;

I. V. Velkov, *Гробна находка от с. Бълила*, în *Izvestiia-Institut*, XIV, 1943, p. 210, fig. 290—291; H. M. Danov, *Новооткрити Старици*, în *Izvestiia-Institut*, XI, 1937, p. 313, fig. 249 b și fig. 250 b; K. Romiopulu, ΑΓΓΕΙΑ ΤΟΥ 4^{ου} ΑΙΩΝΟΣ Π Χ-ΕΚ ΤΩΝ ΑΝΑΣΚΑΦΩΝ ΤΗΣ ΑΜΦΙΠΟΛΕΩΣ, în *Arch. Eph.*, Atena, 1964, p. 97, fig. 3a; Augusta Bruckner, *Suisse. Genève. Musée d'Art et d'Histoire*, în *CVA*, Berne, 1962, p. 25, pl. 22, fig. 25—28.

6. LEKYTHOS ARYBALLESC Inv. G.64. Colecția Muzeului de istorie a Moldovei. Proveniență necunoscută. Înălțimea 0,132 m; diametrul 0,077 m. Restaurat. Gura în formă de campanulă, fundul inelat. Acoperit cu firnis negru cu reflexe metalice. Corpul cu decor cruțat reprezintă o femeie în profil, șezînd, privind spre dreapta cu brațele întinse către un fragment de palmetă. Femeia este drapată cu chiton și himation. Desenul fin executat. Secolul al IV-lea î.e.n. (fig. 2/1). Cf. Maria Helena da Racha Pereira, *Notícia sobre vasos gregos existentes em Portugal*, partea a III-a, în *Conimbriga*, I, 1959, p. 100—101, fig. 1; Suzana Dimitriu, în *CVA*, București, 1965, p. 38, pl. 33/7; Venedikov, *Apollonia*, pl. 11; Ch. Dugas, *Vases et bronzes de Tégée*, în *BCH*, 51, 1927, p. 328, pl. XI—XIII.

7. LEKYTHOS ARYBALLESC. Inv. G.67. Colecția Muzeului de istorie a Moldovei. Donația Tăutu. Proveniență necunoscută. Înălțimea 0,100 m.; diametrul 0,061 m. Gura ruptă. Acoperit cu firnis de culoare brun roșcată. Pe o mare parte a vasului vopseaua este deteriorată. Corpul are decor cruțat reprezentînd o palmetă încadrată de un contur semielipsoidal și în partea de jos de o dungă circulară. De o parte și de alta a palmetei sînt triunghiuri ascuțite de dimensiunile palmetei. Fundul inelat. Prima jumătate a secolului al IV-lea î.e.n. (fig. 4/3a și b).

Cf. Ure, *Black Glaze*, p. 50, pl. XV 1 (085); Suzana Dimitriu, *CVA*, București, 1965, p. 39, pl. 35, fig. 6—10; Kozub, p. 129, pl. IV, fig. 1; H. M. Danov, *Новооткрити Старици*, în *Izvestiia-Institut*, XI, 1937, p. 313, fig. 249a și 250b; Gorana Tonceva, *Старогръцката керамика в Музея на гр. Сталин*, în *Izvestiia-Varna*, IX (1953), p. 35, fig. 53.

8. LEKYTHOS ARYBALLESC. Inv. G. 65. Colecția Muzeului de istorie a Moldovei. Proveniență necunoscută. Înălțimea 0,100 m; diametrul 0,059 m. Gura în formă de campanulă, acoperită cu firnis de culoare brun roșcat. Pe fondul general al vasului, care păstrează culoarea roșie a argilei, lekythosul este decorat pe toată suprafața sa : pe gît cu șase linii orizontale de culoare brun roșcat și patru dungii verticale de culoare albă, iar pe corp cu o rețea de culoare brun roșcat destul de neglijent executată. La intersecția liniilor se află puncte albe. Decorul se prelungește și pe piciorul inelat al vasului. Începutul secolului al IV-lea î.e.n. (fig. 2/3).

Cf. Beazley, *ABV*, p. 663; K. Romiopulu, ΑΓΓΕΙΑ ΤΟΥ 4^{ου} ΑΙΩΝΟΣ Π Χ. ΕΚ ΤΩΝ ΑΝΑΣΚΑΦΩΝ ΤΗΣ ΑΜΦΙΠΟΛΕΩΣ, în *Arch. Eph.*, Atena, 1964, p. 97, fig. 3b și 3g; Suzana Dimitriu, *CVA*, București, 1965, p. 40, pl. 35, fig. 16 și 17; *CVA*, Varșovia, 3, pl. 44/1—8; Venedikov, *Apollonia*, p. 129, pl. 54; Kozub, p. 129, pl. IV, fig. 4 și 5; Gorana Tonceva, *Старогръцката керамика в Музея на гр. Сталин*, în *Izvestiia-Varna*, IX, 1953, p. 35, fig. 54.

9. LEKYTHOS. Inv. G. 647. Colecția Muzeului de istorie a Moldovei. Donația Muzeului de istorie naturală Iași. Proveniență necunoscută. Înălțimea 0,161 m; diametrul 0,053 m. Gura, toarta și fundul sînt restaurate, întregirea fiind aproximativă. Pe umăr, pe fondul de culoarea argilei se află un șir dublu de

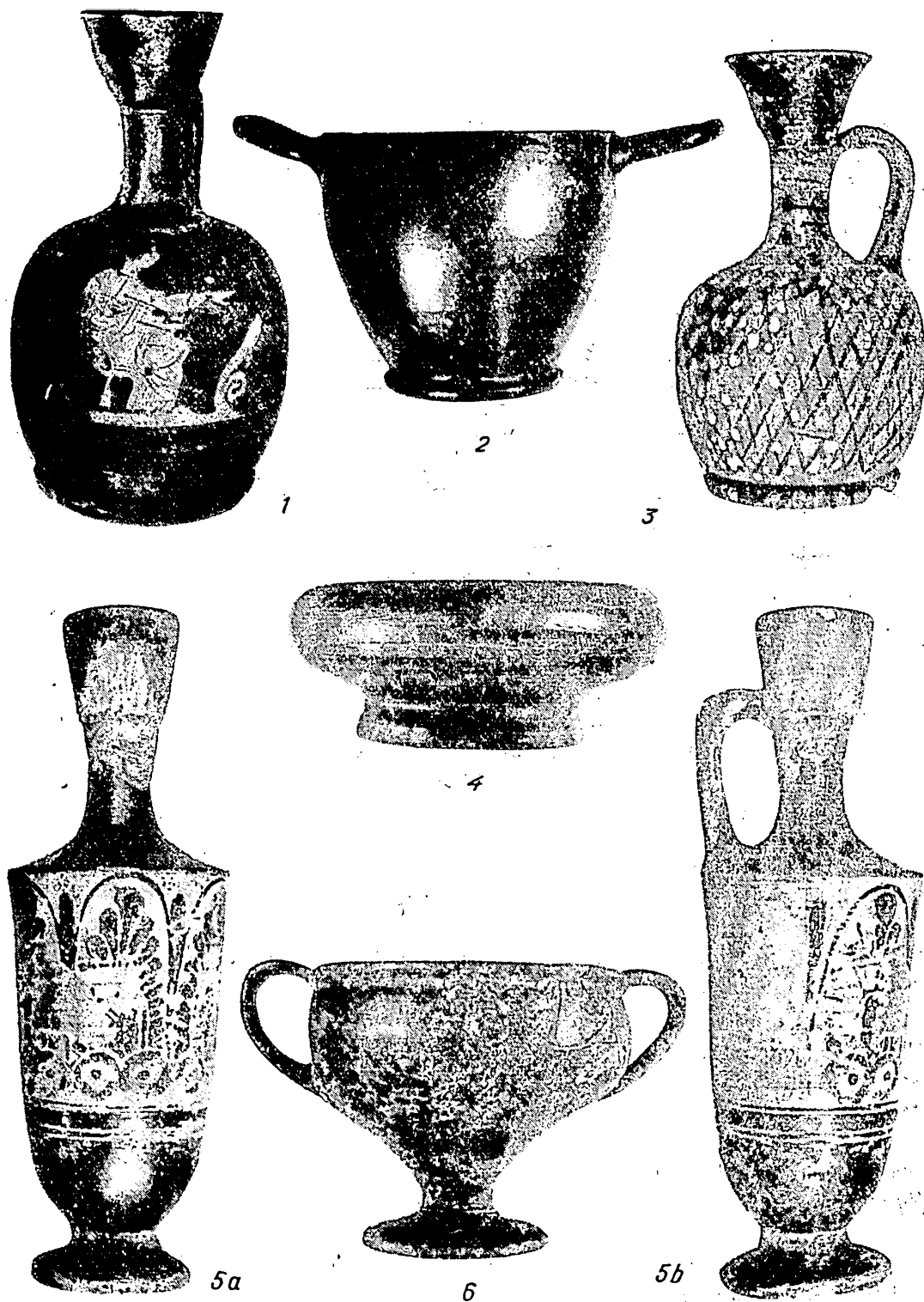


Fig. 2. — Ceramică grecească : 1—5, seria atică ; 6, italiotă (circa 2/3).

bastonașe. Corpul cilindric acoperit cu vopsea albă este decorat cu un grup de trei palmete ce alternează cu boboci de lotus sub care se află un șir de cercuri cu punct central negru. Fiecare palmetă este încadrată de o semielipsă neagră. Partea inferioară rotunjită este acoperită cu firnis negru, din care sînt cruțate trei benzi circulare înguste. Întregul decor este executat cu firnis negru. Prima jumătate a secolului al V-lea î.e.n. (fig. 2/5 a și b).

Cf. Coliu, p. 77, fig. 54; Suzana Dimitriu, *CVA*, București, 1965, p. 36, pl. 31, fig. 4—10; Kozub, p. 119—120, pl. I, fig. 3; Gino Vinicio Gentili, *Siracusa*, în *Notizie Scavi*, an. CCCLVIII, vol. XV, 7—12, 1961, p. 416, fig. 14—b; Cedric G. Boulter, *Graves in Lenormant Street, Athens*, în *Hesperia*, XXXII, 2, 1963, p. 118, pl. 37 B5, p. 123, pl. 42 E7.

10. KYLIX. Inv. I. 1033. Colecția Muzeului de istorie a Moldovei. Descoperit cu prilejul săpăturilor arheologice la Frumușița — Galați, 1947. Înălțimea 0,055 m; diametrul 0,165 m. Pastă roșie de bună calitate, acoperit în interior și exterior, cu excepția fundului vasului, cu lac negru compact. Formă plană cu marginea indicată în interior printr-un prag care o desparte de restul vasului, iar la exterior se deosebește de corpul vasului printr-o carenă. Imediat sub margine sînt prinse două torți de secțiune ovală cu apucătorile arcuite și subțiate. Fundul scurt inelat are în centru pe fond roșu un cerc negru cu banda lată de 2 mm. Între marginea fundului și cerc s-a zgîriat inscripția NAY. Secolul al V-lea î.e.n. (fig. 3/4).

Cf. M. Petrescu-Dîmbovița, *Descoperirea arheologică de la Frumușița (r. Galați)*, în *SCȘ—Iași*, an. IV, 1953, nr. 1—4, p. 502—503, fig. 1—2, a—b; C.I. Kapoșina, *Погрбение скифского тупа в Ольвии*, în *SA*, XIII, 1950, p. 208, fig. 4a; Elio Militello, *Troina. Scavi effettuati dall' Istituto di Archeologia dell' Università di Catania negli anni 1958 e 1960*, în *Notizie Scavi*, an. CCCLVIII, vol. XV, 1961, p. 383, fig. 39; Anna Maria Chieco-Bianchi Martini, *Conversano (Bari). Scavi in Via T. Pantaleo*, în *Notizie Scavi*, an. CCCLXI, vol. XVIII, 1964, p. 14, fig. 50/24.

11. CUPĂ. Inv. G. 75. Colecția Muzeului de istorie a Moldovei. Proveniență necunoscută. Înălțimea 0,087 m; diametrul 0,159 m. Picioar înalt, marginea concavă și două torți oblice. Acoperit peste tot cu firnis cenușiu închis cu urme neregulate în interior și exterior de grafit negru. Prima jumătate a secolului al V-lea î.e.n. (fig. 4/2).

Cf. Gino Vinicio Gentili, *Siracusa*, în *Notizie Scavi*, an. CCCLVIII, vol. XV, 1961, p. 415, fig. 14a; E.I. Levi, *Материалы Ольвийского тупа Ольвия*, Moscova—Leningrad, 1964, p. 134, fig. 4/4 și 8/1—3; P. Villa D'Amelio, *Scavi e scoperte nella necropola di San Giuliano dal 1957 al 1959*, în *Notizie Scavi*, an. CCCLXI, vol. XVIII, 1963, p. 28, fig. 27 și pl. VI, fig. 1, 2; Suzana Dimitriu și Petre Alexandrescu, *CVA*, București, 1965, p. 45, pl. 42/F7; Wilhelm Kraiker, *Die rotfigurigen attischen Vasen*, Berlin, 1931, p. 36—37, fig. 128; Venturino Panebianco, în *FA*, XI, 1958, p. 183 (2822), pl. XXIII (67); Augusta Bruckner, *Suisse. Genève, Musée d'Art et d'Histoire*, în *CVA*, Berne, 1962, p. 31; pl. 26, fig. 1—3; *Beazley Gifts*, p. 112, pl. LVIII/420; Ch. Dugas, *Vases et bronzes de Tégée*, în *BCH*, 51, 1927, p. 341, fig. 23.

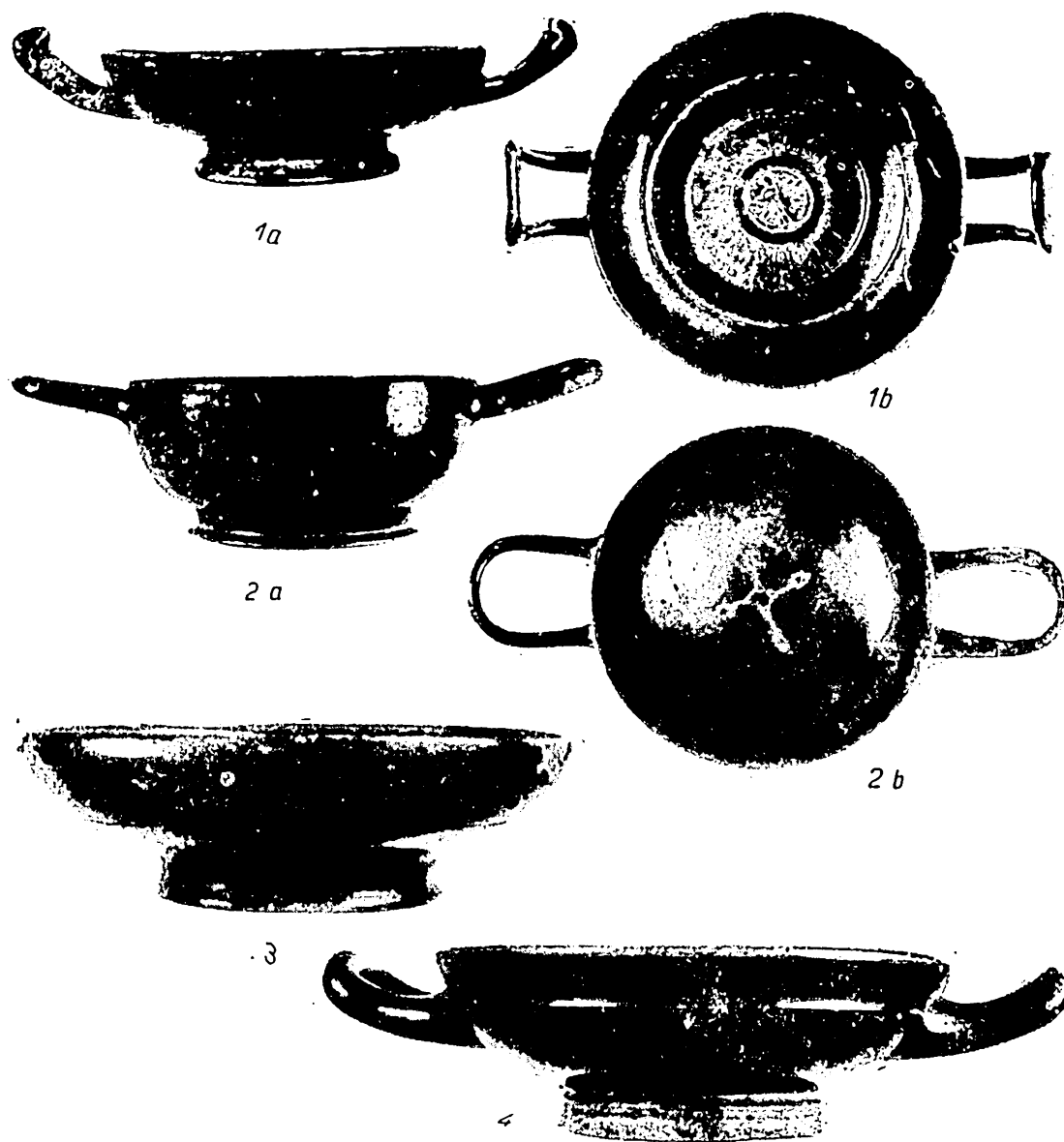


Fig. 3. — Ceramică grecească — seria atică (circa 1/2).

12. KYLIX. Inv. G. 78. Colecția Muzeului de istorie a Moldovei. Proveniență necunoscută. Înălțimea 0,045 m; diametrul 0,148 m. Marginea dreaptă simplă sub care sînt puncte și două torți oblice de secțiune ovală. Picior scurt inelat. Acoperit peste tot cu firnis negru de bună calitate. În interior se află un decör imprimat format din trei cercuri concentrice și raze. Mijlocul secolului al IV-lea î.e.n. (fig. 3/1a și b).



Fig. 4. — Ceramică grecească — seria atică (1 : circa 1/1 ; 2 : circa 1/2 ; 3 : circa 2/3).

Cf. Coliu, p. 100, fig. 81 (nr. 59); Petre Alexandrescu, *Histria*, II, București, 1966, p. 167 și 168, pl. 73, XXII/14 și pl. 87, XXII/14.

13. CUPĂ. Inv. IV—2 279. Colecția Muzeului de istorie a Moldovei. Proveniență necunoscută. Înălțimea 0,056 m; diametrul 0,177 m.

Marginea dreaptă, fără torți. Acoperit cu firnis de bună calitate, de culoare neagră cu reflexe cenușii. În interior, spre fund se află un cerc incizat. A doua jumătate a secolului al IV-lea î.e.n. (fig. 3/3).

Cf. Petre Alexandrescu, *Histria*, II, București, 1966, p. 182, XXXIII/2, 3 și p. 523, pl. 91.

14. CUPĂ. Inv. G. 151. Colecția Muzeului de istorie a Moldovei. Proveniență necunoscută. Înălțimea 0,034 m, diametrul 0,080 m. Restaurat parțial. Formă semisferică, cu marginea concavă și picior inelar. Acoperit în întregime cu firnis negru de bună calitate pe alocuri șters. Secolele V—IV î.e.n. (fig. 24). Cf. Cook, *GPP*, London, 1966, p. 233, pl. 49 A; Petre Alexandrescu, *Histria*, II, București, 1966, pl. 180, XXI 4, pl. 90 și p. 184, XXIX, 3, pl. 91; *Beazley Gifts*, p. 414, pl. LIX/431; Suzana Dimitriu și Petre Alexandrescu, *CVA*, București, 1965, p. 46, pl. 43/11; E. I. Levi, *Ольвия и Нижнее Побужье в античную эпоху*, în *MIA*, 50, Moscova—Leningrad; 1956, p. 77, fig. 42.

15. SKYPHOS. Inv. G. 76. Colecția Muzeului de istorie a Moldovei. Proveniență necunoscută. Înălțimea 0,088 m; diametrul 0,100 m. Acoperit cu firnis negru la interior și exterior. Torțile oblice. Suport inelar. Pe fund sînt desenate două cercuri concentrice de grosimi diferite cu un punct central. Secolul al IV-lea î.e.n. (fig. 2/2).

Cf. *Beazley Gifts*, p. 110, pl. LVII/412; Suzana Dimitriu și Petre Alexandrescu, *CVA*, București, 1965, p. 46, pl. 43/6; Nevio Degrassi, în *FA*, XI, 1958, p. 179 (2758), pl. XXIII (66).

16. SKYPHOS. Inv. G. 82. Colecția Muzeului de istorie a Moldovei. Proveniență necunoscută. Înălțimea 0,050 m; diametrul 0,110 m. Întregit. Acoperit cu firnis negru la exterior și interior. Suport inelar. Pe fund se găsesc două cercuri concentrice negre pe fond brun roșcat. Suprafața interioară a vasului este ornamentată cu un decor stampat, format din patru mici palmete dispuse în cruce și legate între ele prin linii curbe tangente la un cerc. Secolele V—IV î.e.n. (fig. 3/2a și b).

Cf. Cook, *GPP*, Londra, 1966, p. 215; J.D. Beazley, în *BSA*, 1941, p. 18, nr. 2; Petre Alexandrescu, *Histria*, II, București, 1966, p. 180, pl. 90, fig. XXI, 3, și p. 160, pl. 89, fig. XXIII, 1; E.I. Levi, *Материалы Ольвийского темепоса*, în *Ольвия*, Moscova-Leningrad, 1964, p. 163, fig. 36/1; *CVA*, Londra, 1954, p. 53, pl. 34/9; Coliu, p. 98, fig. 79; *Beazley Gifts*, p. 111, pl. LVIII/418.

17. CUPĂ. Inv. G. 77. Colecția Muzeului de istorie a Moldovei. Donația Tăutu. Proveniență necunoscută. Înălțime 0,102 m, diametrul 0,124 m. Pastă de culoare brună, marginea ușor evazată cu două torți verticale ușor înălțate și picior scurt. Corpul de culoare brună este acoperit în întregime cu angobă lustruită de culoare brun roșcat. Probabil italiană (fig. 2/6).

LA CÉRAMIQUE GRECQUE DU MUSÉE D'HISTOIRE DE MOLDAVIE

R É S U M É

Les auteurs présentent les vases grecs qui se trouvent dans la collection du Musée d'Histoire de Moldavie. Cette collection contient des vases provenant de la donation du Musée d'Histoire Naturelle de Jassy, de la donation Tăutu et des fouilles archéologiques.

Dans cet article, consacré seulement aux exemplaires entiers de cette collection, les auteurs étudient les vases corinthiens et attiques. Le reste du matériel est représenté par des fragments de vases, qui seront publié ultérieurement.

Le matériel corinthien est représenté par : deux *arybaloi* globulaires, un *pyxis* et un couvercle de *pyxis* (fig. 1/1—4). Ces vases sont modulés dans une pâte fine de couleur brun clair et sont décorés de fleurs de lotus (fig. 1/1, 3), de points et bandes horizontales.

Les vases de cette collection peuvent être datés, par analogie, vers l'an 550 av.n.è.

Ensuite, sont présentés les exemplaires attiques dont quatre *lekythoi*, décorés de figures (fig. 2/1), de palmettes (fig. 4/1, 5) et de grilles (fig. 2/3); un *lekythoi* cylindrique, décoré de palmettes; deux *kylix* à firnis noir et décor estampé à l'intérieur (fig. 5/1) ou avec inscription (fig. 3/4); quatre coupes à firnis noir ou brun rougeâtre (fig. 2/4, 6; 3/3; 4/4) et deux *skyphoi* à firnis noir (fig. 2/2) et décor estampé à l'intérieur (fig. 3/2).

Les vases attiques de la collection du Musée d'Histoire de Moldavie peuvent être datés, par analogie, des V^e et IV^e siècles av.n.è.

LÉGENDE DES FIGURES

Fig. 1. Vases corinthiens (env. 1/1 gr. nat.).

Fig. 2. Vases attiques 1—5; italote 6 (env. 2/3 gr. nat.).

Fig. 3. Vases attiques (env. 1/2 gr. nat.).

Fig. 4. Vases attiques (env. 1 = gr. nat.; 2 = 1/2 gr. nat.; 3 = 2/3 gr. nat.).