

CERCETĂRI ARHEOLOGICE ÎN AȘEZAREA GETO-DACICĂ DE LA CIOLĂNEȘTII DIN DEAL (JUD. TELEORMAN)

În colecțiile fostului Muzeu Național de Antichități se află un important depozit de ceramică dacică, constituit din 25 de vase întregi și fragmentare, precum și din alte două resturi de vase din epoca Latène¹, descoperit întâmplător în anul



Fig. 1. — Partea inferioară a puțului (circa 1/20).

1910, într-un puț de lemn, pe locul lui Marin Bușega din comuna Ciolăneștii din Deal².

Aceleiași descoperiri îi mai aparțin alte două vase dintre care unul se află astăzi la școala generală din Ciolăneștii din Deal, iar altul a fost trimis în 1939,

¹ Nr. inv. 5647—5673.

² Informații din arhiva Muzeului Național de Antichități (M.N.A.) (anul 1910); rapoartele prof. G. Murnu, directorul M.N.A. și al învățătorului A. Angelescu de la

Școala din Ciolăneștii din Deal, precum și adresa Direcției învățământului secundar și superior din Ministerul Instrucțiunii către Prefectura județului Teleorman.

împreună cu alte obiecte ale Muzeului Național de Antichități, la Pavilionul României din Expoziția Universală de la New-York³, de unde nu a mai fost înapoiat.

Avîndu-se în vedere importanța deosebită a acestui lot de vase, considerat pe drept cuvînt unul dintre cele mai semnificative pentru o anumită fază din evoluția ceramicii dacice, s-a efectuat în 1946 o recunoaștere la fața locului, cu care prilej s-a identificat locul acestei descoperiri, obținîndu-se unele informații suplimentare, care urmau să fie verificate printr-un sondaj⁴.

Cercetările în această localitate au fost reluate abia în anul 1964, fiind precedate de recunoașteri amănunțite pe teren, soldate cu identificarea mai multor așezări din epoca neolitică (*tell*-ul gumelnițean de la Măgura Țui și așezarea de terasă de pe locul „La Moșii”), epoca bronzului (cultura Glina III), Hallstatt, Latène II și începutul epocii migrațiilor (punctul „Grădinării”), din vremea culturii de tip Dridu și din feudalismul dezvoltat (locul „Bahnă”)⁵.

Pînă în prezent pe aceste locuri s-au efectuat, în colaborare cu Muzeul de istorie din Alexandria, unele sondaje și săpături în *tell*-ul de la Măgura Țui⁶ și în așezarea dacică de pe locul lui Florea Bușega⁷, precum și săpături de salvare în cuprinsul așezării de pe locul Bahnă⁸.

În cele ce urmează ne vom ocupa numai de sondajele efectuate în anul 1964—1965 în cuprinsul așezării geto-dacice, care sînt în legătură directă cu depozitul de vase descoperit în anul 1910.

Prin aceste cercetări s-a urmărit să se obțină date precise cu privire la condițiile descoperirii depozitului de vase dacice, precum și în legătură cu așezarea dacică contemporană cu această descoperire.

Comuna Ciolăneștii din Deal, pe teritoriul căreia s-au efectuat aceste cercetări, se află pe cursul mijlociu al pîrîului Cîinelui, la 25 km sud-est de Roșiorii de Vede, în cîmpia cunoscută sub numele de Găvanul Burdea, care ocupă regiunea cîmpurilor dintre Olt și Argeș⁹.

Așezarea dacică cercetată este situată pe o formă de teren ușor ridicată (circa 7 m), fiind mărginită înspre sud și sud-vest de pîrîul Cîinelui, inclusiv Valea Cîinelui și spre nord-est de pîrîul Ududuia. În urma sondajelor și recunoașterilor efectuate pe acest loc se poate presupune că această așezare se întinde pe o suprafață de aproximativ 2 ha.

Locul în care s-au găsit vasele mai sus menționate se află în vale, în imediata apropiere a pantei din extremitatea sudică a așezării, la numai 3 m față de cursul actual al pîrîului Cîinelui. Aici terenul este mai jos cu circa 6 m față de platforma pe care se află așezarea și mai ridicat cu circa 3 m față de grădinăria de la est, de peste apa Cîinelui.

³ Arhiva M.N.A., adresa cu nr. 87 din 24 martie 1939.

⁴ Această primă recunoaștere s-a efectuat de către M. Petrescu-Dimbovița și Corneliu Mateescu Insoiți de preot I. Spiru.

⁵ Cercetările de suprafață pe teritoriul întregii comune s-au făcut de către M. Petrescu-Dimbovița, Silviu Sanie și Al. Marinescu.

⁶ Sondajele s-au efectuat în anul 1964 și 1965 de către M. Petrescu-Dimbovița, Silviu Sanie și Al. Marinescu (vezi M. Petrescu-Dimbovița și Silviu Sanie, *Sondajul din*

„tell-ul” gumelnițean de la Ciolăneștii din Deal, în *AM*, VI, 1969, p. 41 și urm.), iar săpăturile în 1966 de către A. Nițu și Al. Marinescu.

⁷ Săpături efectuate în anii 1964—1965 de către M. Petrescu-Dimbovița, Silviu Sanie și Al. Marinescu.

⁸ Săpături de salvare efectuate în 1965 de către M. Petrescu-Dimbovița și Silviu Sanie.

⁹ Vintilă Mițăilescu, *Dealurile și cîmpiile României*, București, 1966, p. 306—307.

Întrucît, prin recunoașterile efectuate în acest sector din vale, în imediata apropiere de marginea sudică a așezării, nu au mai fost identificate resturi de locuire din a doua epocă a fierului se poate conchide că locul în care s-au găsit vasele este izolat.

În scopul determinării condițiilor de descoperire a depozitului de vase dacice s-a trasat o secțiune de $20,00 \times 2,00$ m cu orientarea nord-sud, în imediata apropiere de pîrîul Cîinelui. Prin această secțiune începută din marginea sudică

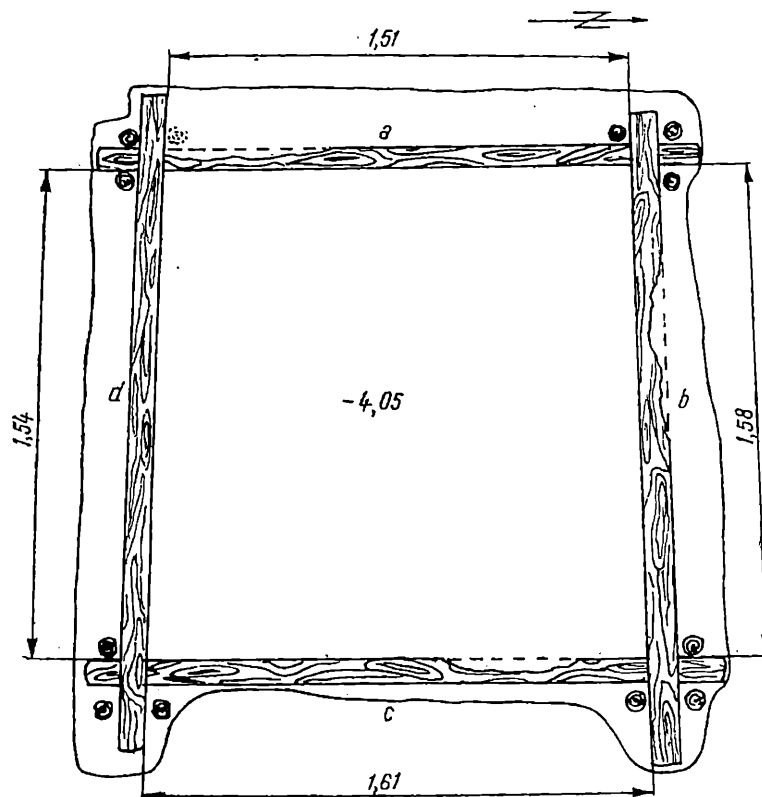


Fig. 2. — Vederea în plan a puțului (1/20).

a platformei și continuată și în vale, s-a interceptat, la adîncimea de 3,50 m față de suprafața actuală a solului, o construcție din lemn dispusă puțin oblic față de axul longitudinal al secțiunii. Adîncindu-se pînă la 4,70 m față de suprafața actuală a solului, s-a precizat că această construcție, distrusă în mare parte în timpul descoperirii ei întîmplătoare din 1910, este un puț cu ghizduri de lemn, din care s-a conservat porțiunea inferioară pe o înălțime maximă de 0,90 m. Dată fiind importanța acestei descoperiri, în anul 1965, secțiunea a fost lărgită printr-o casetă de $6,00 \times 6,00$ m în direcția puțului, în scopul obținerii de precizări cu privire la detaliile lui de construcție și la stratigrafia locului respectiv.

Astfel, în ceea ce privește resturile construcției puțului, s-a constatat că aceasta a fost de formă rectangulară, aproape pătrată, cu deschiderea în interior de 1,54—1,61 m, păstrîndu-se cîte trei ghizduri pe laturile de est și sud și cîte două pe cele de nord și vest (fig. 1—2).

Aceste ghizduri din lemn de stejar, groase de 0,08—0,09 m și cu lungimea variind între 1,88—2,08 m, prezintă în punctele de îmbinare, situate la 0,25—0,40 m de capete, lăcașuri de formă trapezoidală, cu dimensiunile 0,25—0,30 m, lucrate în tehnica numită jumătate coadă de rîndunică (fig. 3), folosită și astăzi la unele construcții de lemn¹⁰. În felul acesta, ghizdurile tăiate oblic se îmbină la capete. Pentru o mai bună fixare, la fiecare unghi exterior al capetelor de îmbinare, s-au bătut piloți de ranforsare cu diametrul de 0,10—0,15 m (fig. 4).

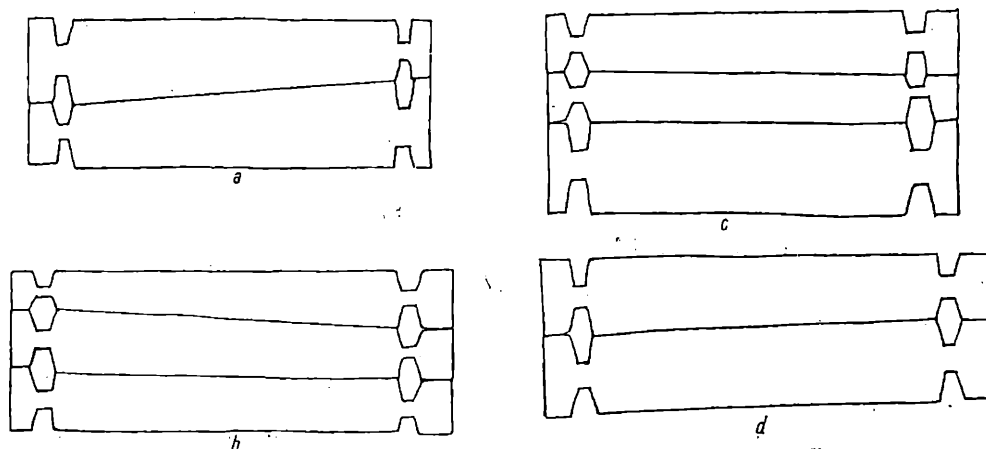


Fig. 3. — Pereții păstrați ai puțului (1/40).

Din acest puț de lemn s-a demontat un singur ghizd, care a fost dus la Muzeul din Alexandria (fig. 5), restul construcției rămînînd pe loc.

Starea de conservare relativ bună a acestor ghizduri se datorește umidității solului provocată de un izvor de la locul respectiv, care a afectat direct partea inferioară a puțului astăzi cu apă, cît și de pîrîul Cîinelui din imediata vecinătate.

Din punct de vedere stratigrafic, pe baza observațiilor înregistrate la profilele de pe laturile de vest și est ale șanțului, s-a putut preciza că pe locul respectiv, la nord de construcția puțului, a existat o succesiune de soluri suprapuse peste un strat de pietriș, gros de 0,50—0,60 m, întrerupt în mod clar în dreptul gropii pentru puț (fig. 6—7). Astfel, peste acest strat, la nord de puț s-au depus soluri cafenii și gălbui, cenușii și negre. La sud de puț s-au identificat alte depuneri cenușii humoase, negre, cafenii închise și cenușii. Deci, pe locul respectiv, pe lîngă banda de pietriș rezultată din aluviunile apei Cîinelui, s-au depus mai multe soluri, provenind în parte și din scursurile de pe platforma de la nord. Aceste depuneri, la aproximativ 1—1,50 m față de suprafața actuală a solului, au fost întrerupte de groapa săpată pentru puț. În felul acesta, se poate reconstitui, este drept cu oarecare aproximație, locul de unde a început să fie săpat puțul, precum și umplerea lui, la început cu sol humos de culoare cafenie verzuie și apoi la partea superioară cu sol de culoare cafenie gălbuie.

Groapa puțului a fost interceptată pe latura ei estică de săpăturile din 1910. Un asemenea deranjament, sub formă de groapă cu o pătură de arsură în cuprinsul

¹⁰ Gr. Ionescu, *Arhitectura populară românească*, București, 1957, p. 127.

ei se observă și pe profilul peretelui vestic, la circa cinci metri spre nord de groapa puțului.

În ceea ce privește conținutul arheologic al acestei depuneri din afara puțului, menționăm că numai la partea superioară a păturii de pietriș și nisip s-au găsit,

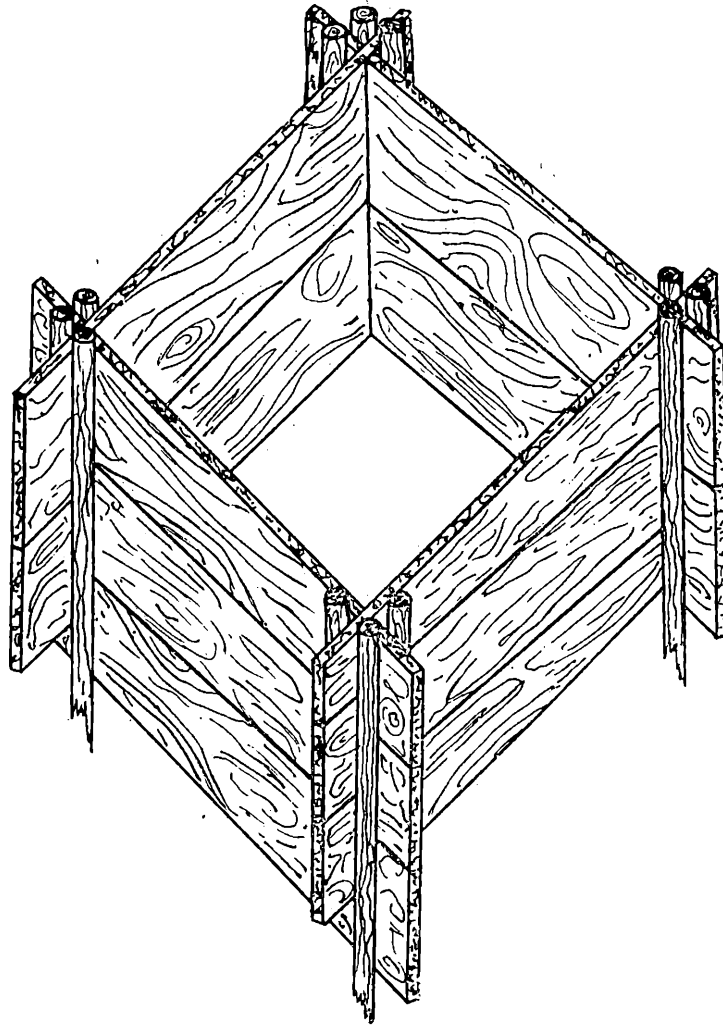


Fig. 4. — Reconstituirea porțiunii conservate a puțului.

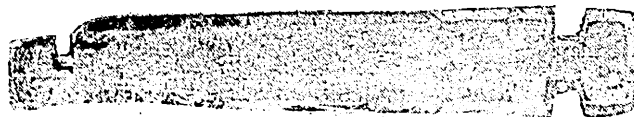


Fig. 5. — Ghizdul demontat din peretele nordic al puțului (b) (circa 1/20).

la circa 1,45 m de taluzul malului estic, câteva fragmente ceramice dacice lucrate cu mâna, asemănătoare cu acelea din interiorul puțului, fiind scurse din așezarea de pe platformă.

Nivelul la care s-au găsit aceste fragmente ceramice corespunde, în genere, cu nivelul presupus de călcare de la baza cărui s-a săpat groapa puțului.

În interiorul puțului, deranjat prin săpăturile din 1910, s-au găsit alte fragmente geto-dacice, în număr de 250, din vase lucrate cu mâna, din pastă neagră cenușie cu luci, resturi dintr-un vas lucrat la roată care s-a întregit, precum și patru fragmente din alte vase din aceeași categorie. Aceste resturi ceramice, aflate la diferite adâncimi, de la 0,40 m pînă la fundul puțului nu sînt *in situ*, ele ajungînd aici prin umplerea cu pămînt a săpăturii din 1910. Din aceste motive, deși nu pot fi luate în considerație pentru poziția lor în interiorul puțului, prezintă totuși interes pentru întregirea conținutului lui inițial.

În afară de aceste resturi ceramice, cu prilejul săpăturilor recente s-a mai găsit în cuprinsul puțului, la adîncimea de 4,20 m față de suprafață actuală a solului, o brățară de argint cu capetele înfășurate. De asemenea au mai fost semnalate, tot către partea inferioară a puțului, cenușe, bucăți de cărbune și unele resturi foarte mici de oase calcinate.

Avîndu-se în vedere această situație datorată deranjamentelor moderne, singura posibilitate de reconstituire a condițiilor de găsire a depozitului de vase din acest puț ne oferă doar informațiile din arhiva Muzeului Național de Antichități mai sus menționate, completate cu altele obținute de la localnicii care au participat la săpăturile din 1910. Din aceste date rezultă că vasele zăceau pe fundul puțului pînă în apă, în ordine, pe mai multe rînduri suprapuse. Din lipsa observațiilor directe nu știm dacă vasele au fost așezate, ceea ce pare mai probabil, sau aruncate, mai greu de presupus, avîndu-se în vedere numărul mare al exemplarelor întregi.

Cantitatea însemnată de fragmente din vase neîntregibile poate constitui un indiciu că acestea provin din vase sparte ritual, din care numai o parte a fost depusă în puț, alături de vasele întregi. În legătură cu această problemă, s-a constatat că fragmentele respective provin de obicei din margini, torți și funduri de vase din pastă neagră sau neagră-cenușie cu lustru.

În afară de aceste considerații cu privire la condițiile de găsire ale ceramicii din cuprinsul puțului, interesează și caracteristicile ei din punct de vedere al tehnicii pastei, formelor și decorului.

Considerăm însă util ca înainte de a descrie ceramica nou descoperită să menționăm, pe scurt, categoriile de vase găsite în 1910, urmînd ca prezentarea lor detaliată să se facă cu alt prilej.

Aceasta este necesar atît pentru precizarea formelor de vase păstrate fragmentar, cît și pentru întregirea, prin noile descoperiri, a repertoriului de vase geto-dacice descoperite în 1910.

Vasele descoperite în 1910 se împart în două categorii, din care una lucrată cu mâna și alta la roată.

Vasele lucrate cu mâna sînt produse dintr-o pastă relativ bună de culoare cenușie sau cafenie, mai mult sau mai puțin bine frămîntată, arsă deseori inegal, destul de consistentă și cu pietricele, bucăți mici de calcar sau cioburi pisate ca materii degresante. Caracteristic este lustrul negru sau negru-cenușiu la exterior. Această categorie ceramică este ilustrată prin următoarele forme de vase:

1. Urne mari bitronconice cu marginea răsfrîntă în afară și fațetată, cu fund inelar (două exemplare).

2. Ulcioare bitronconice cu buza răsfrîntă în afară și fațetată, corpul bitronconic, fundul drept și mai rar inelar, și totdeauna prevăzute cu o toartă din bandă simplă de secțiune rectangulară, mai mult sau mai puțin arcuită (șase exemplare întregi și un fragment).

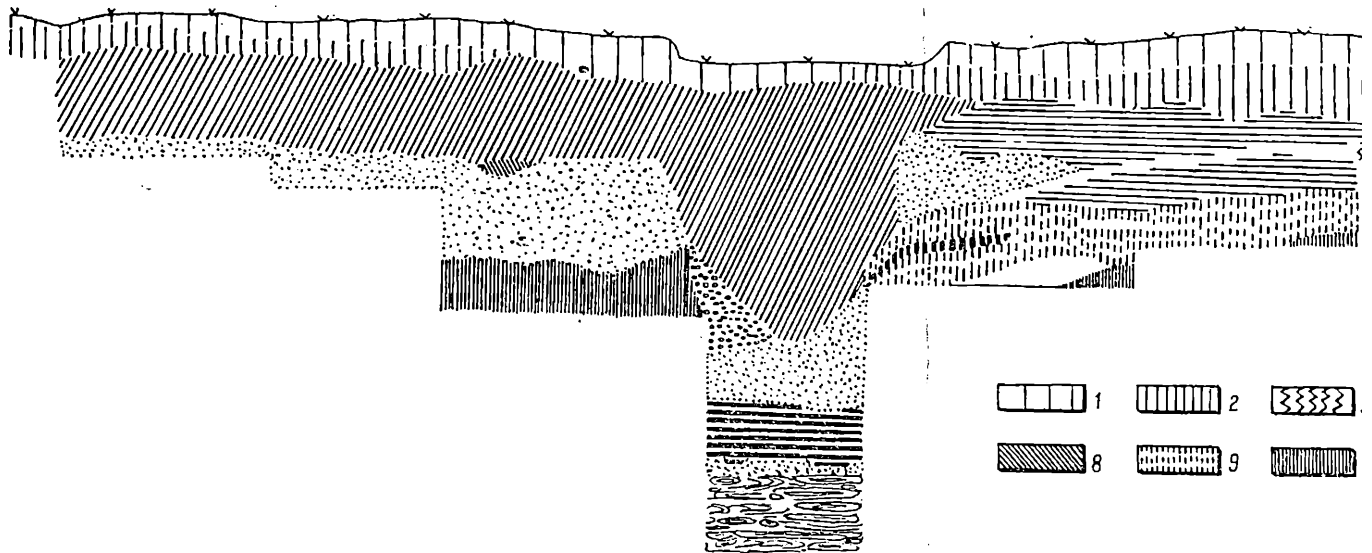


Fig. 6. — Profilul peretelui estic al secțiunii I. 1, humus; 2, sol cafeniu; 3, resturi materiale; 4, sol cafeniu deschis (deranjament); 5, sol cafeniu feruginos; 6, sol cafeniu închis; 7, nisip; 8, urme de arsu-

ră; 9, nisip feruginos și pământ; 11, pământ amestecat cu pietriș; 13, humă; 14,



Fig. 7. — Profilul peretelui vestic al secțiunii I. 1, humus; 2, sol cafeniu; 3, sol cafeniu deschis (deranjament); 4, nisip; 5, sol cafeniu pietriș; 6, nisip pietriș; 7, sol cafeniu mai deschis; 8, humă; 9, lemn.

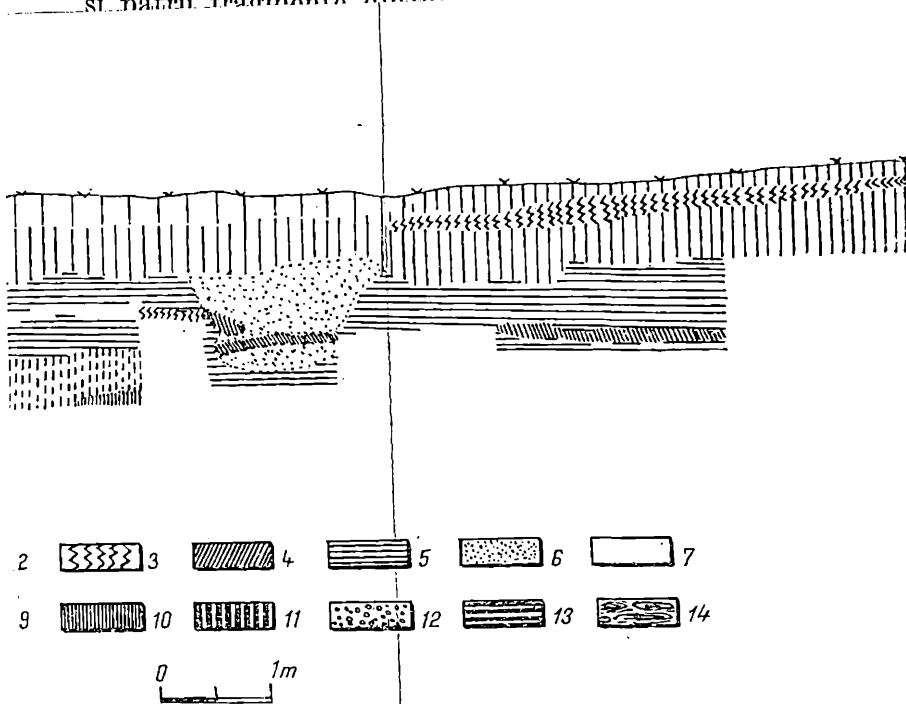
3. Ulcioare cu marginea răsfrîntă și uneori fațetată, gîtul înalt cilindric, pîntecul bitronconic, fundul drept sau inelar și prevăzute cu o toartă prinsă de margine și de maximum de rotunjire a vasului (cinci exemplare, din care unele cu urme de decor cu grafit).

4. Vase bitronconice cu două toarte, buza răsfrîntă în afară și fundul drept și mult mai îngust decît gura (un exemplar întreg și unul fragmentar).

5. Vase cu gîtul cilindric înalt, marginea răsfrîntă, pîntecul bitronconic cu două proeminențe la partea superioară și cu fundul drept sau inelar (cinci exemplare întregi și patru fragmentare).

Nivelul la care s-au găsit aceste fragmente ceramice corespunde, în genere, cu nivelul presupus de călcare de la baza căruia s-a săpat groapa puțului.

În interiorul puțului, deranjat prin săpăturile din 1910, s-au găsit alte fragmente geto-dacice, în număr de 250, din vase lucrate cu mâna, din pastă neagră cenușie cu luciu, resturi dintr-un vas lucrat la roată care s-a întregit, precum și patru fragmente din alte vase ceramice.



2, feruginos și pietriș; 3, sol cenușiu hucămînt amestecat cu cărbune; 4, nisip; 5, humă; 6, lemn; 7, argilă; 8, argilă; 9, argilă; 10, sol cenușiu hucămînt amestecat cu cărbune; 11, nisip; 12, nisip; 13, humă; 14, lemn.

... să se facă cu un penej.

Aceasta este necesar atât pentru precizarea formelor de vase păstrate fragmentar, cât și pentru întregirea, prin noile descoperiri, a repertoriului de vase geto-dacice descoperite în 1910.

Vasele descoperite în 1910 se împart în două categorii, din care una lucrată cu mâna și alta la roată.

Vasele lucrate cu mâna sînt produse dintr-o pastă relativ bună de culoare cenușie sau cafenie, mai mult sau mai puțin bine frămîntată, arsă deseori inegal, destul de consistentă și cu pietricele, bucăți mici de calcar sau cioburi pisate ca materii degresante. Caracteristic este lustrul negru sau negru-cenușiu la exterior. Această categorie ceramică este ilustrată prin următoarele forme de vase:

1. Urne mari bitronconice cu marginea răsfrîntă în afară și fațetată, cu fund inelar (două exemplare).

2. Ulcioare bitronconice cu buza răsfrîntă în afară și fațetată, corpul bitronconic, fundul drept și mai rar inelar, și totdeauna prevăzute cu o toartă din bandă simplă de secțiune rectangulară, mai mult sau mai puțin arcuită (șase exemplare întregi și un fragment).

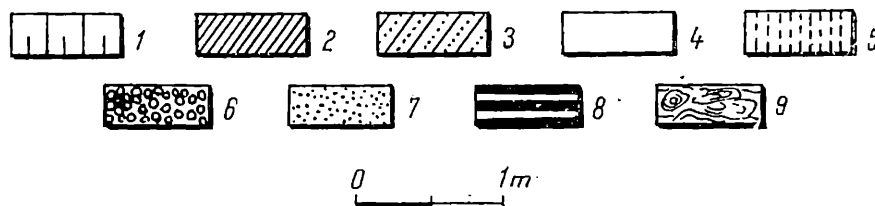
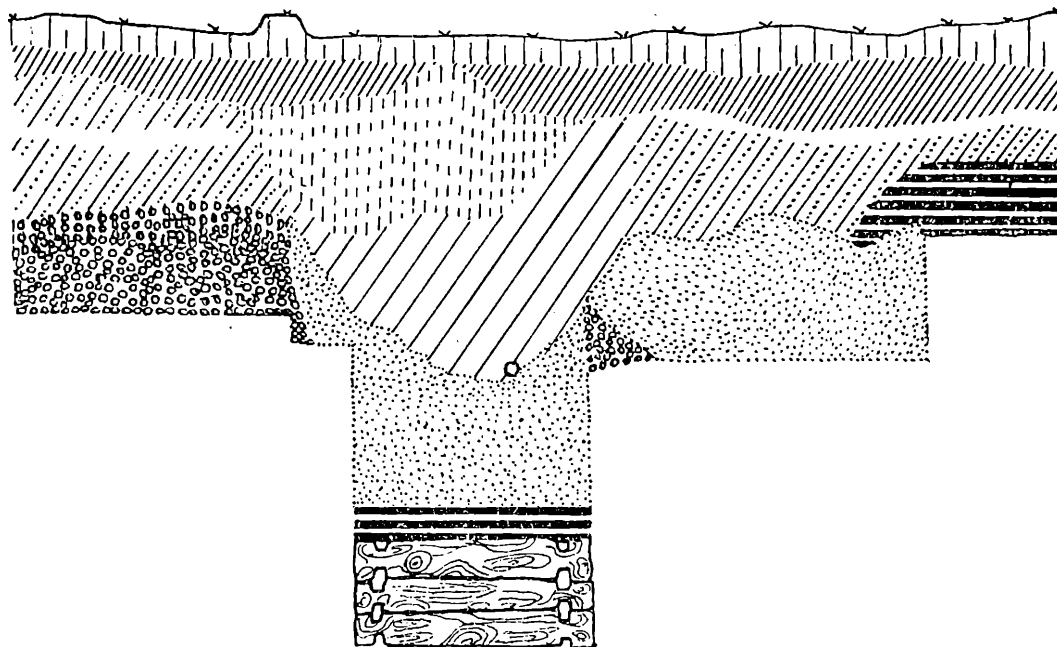


Fig. 7. — Profilul peretelui vestic al secțiunii I. 1, humus; 2, sol cafeniu; 3, sol cafeniu deschis (deranjament); 4, nisip; 5, sol cafeniu pietriș; 6, nisip pietriș; 7, sol cafeniu mai deschis; 8, humă; 9, lemn.

3. Ulcioare cu marginea răsfrîntă și uneori fațetată, gîtul înalt cilindric, pîntecul bitronconic, fundul drept sau inelar și prevăzute cu o toartă prinsă de margine și de maximum de rotunjire a vasului (cinci exemplare, din care unele cu urme de decor cu grafit).

4. Vase bitronconice cu două toarte, buza răsfrîntă în afară și fundul drept și mult mai îngust decît gura (un exemplar întreg și unul fragmentar).

5. Vase cu gîtul cilindric înalt, marginea răsfrîntă, pîntecul bitronconic cu două proeminențe la partea superioară și cu fundul drept sau inelar (cinci exemplare întregi și patru fragmentare).

Vasele lucrate la roată sînt produse dintr-o pastă de culoare cenușie închisă, bine frămîntată, arsă uniform, cu mai puține impurități și mai consistentă, deosebită de aceea a vaselor obișnuite lucrate la roată din Latène-ul III dacotic, de obicei de o culoare cenușie mai deschisă.

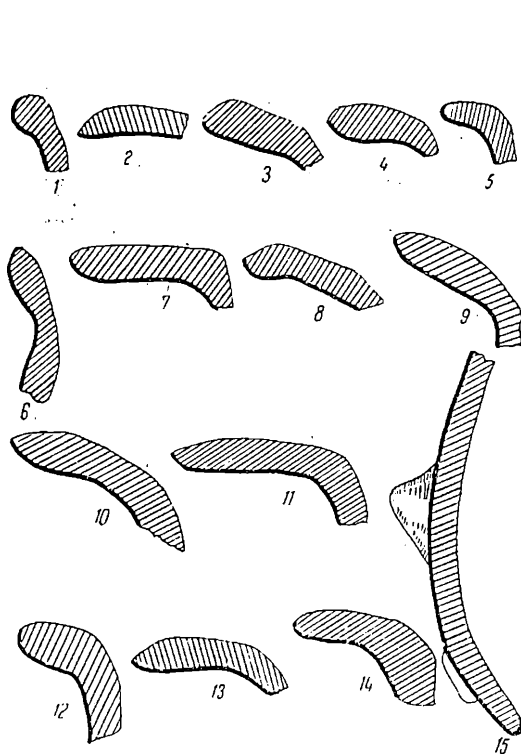


Fig. 8. — Fragmente ceramice lucrate cu mîna din interiorul puțului (1/2).

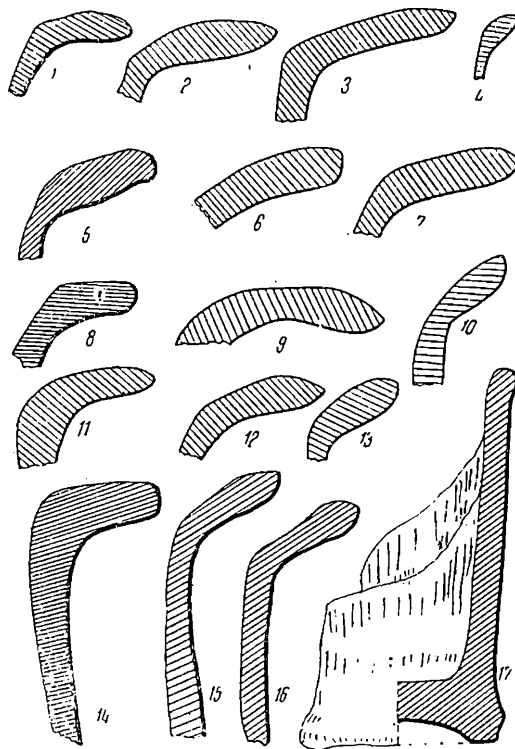


Fig. 9. — Fragmente ceramice lucrate cu mîna din interiorul puțului (1/2).

Această categorie este reprezentată printr-un ulcior cu marginea răsfrîntă, gîtul înalt, partea inferioară rotunjită, fundul inelar, cu proeminențe la partea superioară și cu motive lustruite. Aceleași categorii îi mai aparține și un picior de fructieră.

Ambele categorii de vase, lucrate cu mîna și la roată, descoperite în 1910, sînt atestate și de ceramica găsită cu prilejul săpăturilor recente de pe locul respectiv.

Astfel specia lucrată cu mîna este ilustrată prin 250 de fragmente provenind de la vase din pastă neagră cenușie cu lustru la exterior și parțial la interior. Fiind numai fragmente este dificil să se precizeze în toate cazurile formele de vase din care au făcut parte, precum și frecvența acestor forme.

Oricum în afară de un vas miniatural (fig. 11/2), se pot distinge fragmente ceramice din urne, ulcioare, căni și fructiere (fig. 8—11).

Unele din aceste vase prezintă o proeminență pe margine în direcția torții (fig. 10/2, 5) și, în alte cazuri, proeminențe plate îndreptate în sus, prinse pe maximum de rotunjire a vasului sau la partea lui superioară (fig. 10/3—4).

În afară de acestea se mai remarcă trei funduri de vase cu *umbo* accentuat de dimensiuni diferite (fig. 11/6, 12), precum și mai multe torți cu bara de secțiune ovală sau rectangulară (fig. 12/1—4). În general, cu unele mici excepții se constată forme asemănătoare cu cele ale vaselor descoperite în anul 1910.

În ceea ce privește specia lucrată la roată, aceasta este documentată printr-un vas aproape întreg cu gîtul înalt, partea inferioară rotunjită, separată în mod accentuat de cea superioară și fundul inelar (fig. 13). Această formă de vas cu toate că-i lipsește extremitatea superioară, după caracteristicile profilului părții păstrate, poate fi încadrată în categoria vaselor cu gît înalt cilindric lucrate la roată, de care se deosebește doar prin lipsa celor două proeminențe. În afară de acest vas din aceeași specie mai fac parte doar câteva fragmente din pastă neagră cenușie. Rezultă deci că această categorie ceramică este foarte puțin reprezentată în comparație cu specia lucrată cu mîna. Prin cercetările recente s-a reușit așadar să se recupereze, pe lângă numeroasele fragmente ceramice, sparte din vechime, două vase aproape întregi, dintre care unul în miniatură, lucrat cu mîna și altul la roată. Deci, se întregeste cu încă două exemplare depozitul dat la iveală în 1910, în sensul că în puțul respectiv au fost depuse 26 de vase lucrate cu mîna și două la roată, alături de un număr de fragmente ceramice. Nu este exclus ca descoperitorii din 1910 să fi găsit mai multe resturi ceramice, neridicînd decît vasele întregi și doar două fragmente. De altfel, cu prilejul recunoașterilor efectuate în anul 1946, s-au mai găsit la suprafață unele fragmente ceramice din această descoperire.

Relativ la resturile ceramice, în număr atît de mare, avîndu-se în vedere faptul că aparțin în exclusivitate categoriei de ceramică neagră cenușie cu lustru, ca și vasele întregi din puț, nu pot fi considerate ca fiind scurse din așezarea de pe platformă, ci mai curînd, așa cum s-a arătat mai sus, depuse cu scop votiv. De altfel dacă ar proveni din așezare ar fi trebuit să se găsească în număr mare și nu doar sporadic și în depunerea din preajma puțului. Din analiza ceramicii descoperite în puț se desprinde concluzia că formele respective de vase sînt de tradiție mai veche locală hallstattiană, încadrîndu-se, după clasificarea recentă a lui I. H. Crișan, în faza mijlocie a ceramicii daco-getice și îndeosebi în etapa a doua a acestei faze (11/2), datată de autor în secolul al II-lea î.e.n.¹¹

Astfel, din această etapă a doua a fazei mijlocii, se consideră că fac parte cîmile lucrate cu mîna, care dispar în faza clasică cînd sînt înlocuite prin exemplare similare lucrate la roată; vasele lucrate cu mîna și la roată cu gîtul cilindric înalt, fără toartă, în locul cărora au două proeminențe sau lipsesc și ele și tipul I al vaselor cu două torți, precum și tipul IV al vaselor mari derivate din cele bitronconice protodacice¹².

În afară de aceste forme, caracteristice fazei II₂ din evoluția ceramicii geto-dacice, se mai întîlnesc și altele, tot de tradiție hallstattiană care nu sînt însă tipice numai pentru această fază. Așa sînt de exemplu vasele cu picior înalt în formă de fructieră, întîlnite încă din faza I a ceramicii geto-dacice, fiind derivate din vase cu picior hallstattiene și care abundă sub forma exemplarelor lucrate la roată.

¹¹ I. H. Crișan, *Ceramica daco-gelică cu specială privire la Transilvania*, București, 1969, p. 103.

¹² *Ibidem*, p. 109 și urm.

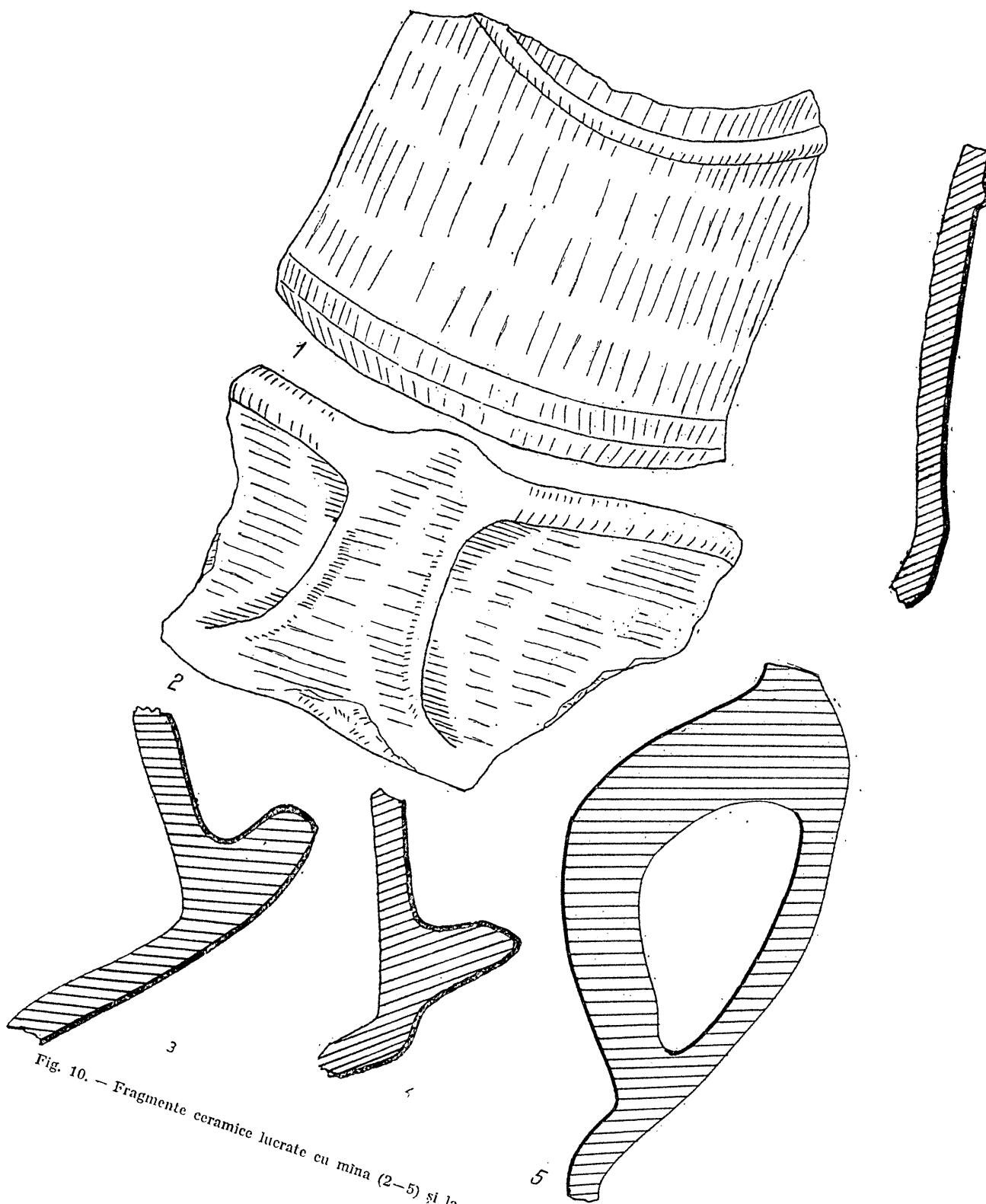


Fig. 10. — Fragmente ceramice lucrate cu mina (2-5) și la roată (1) din interiorul pușului.

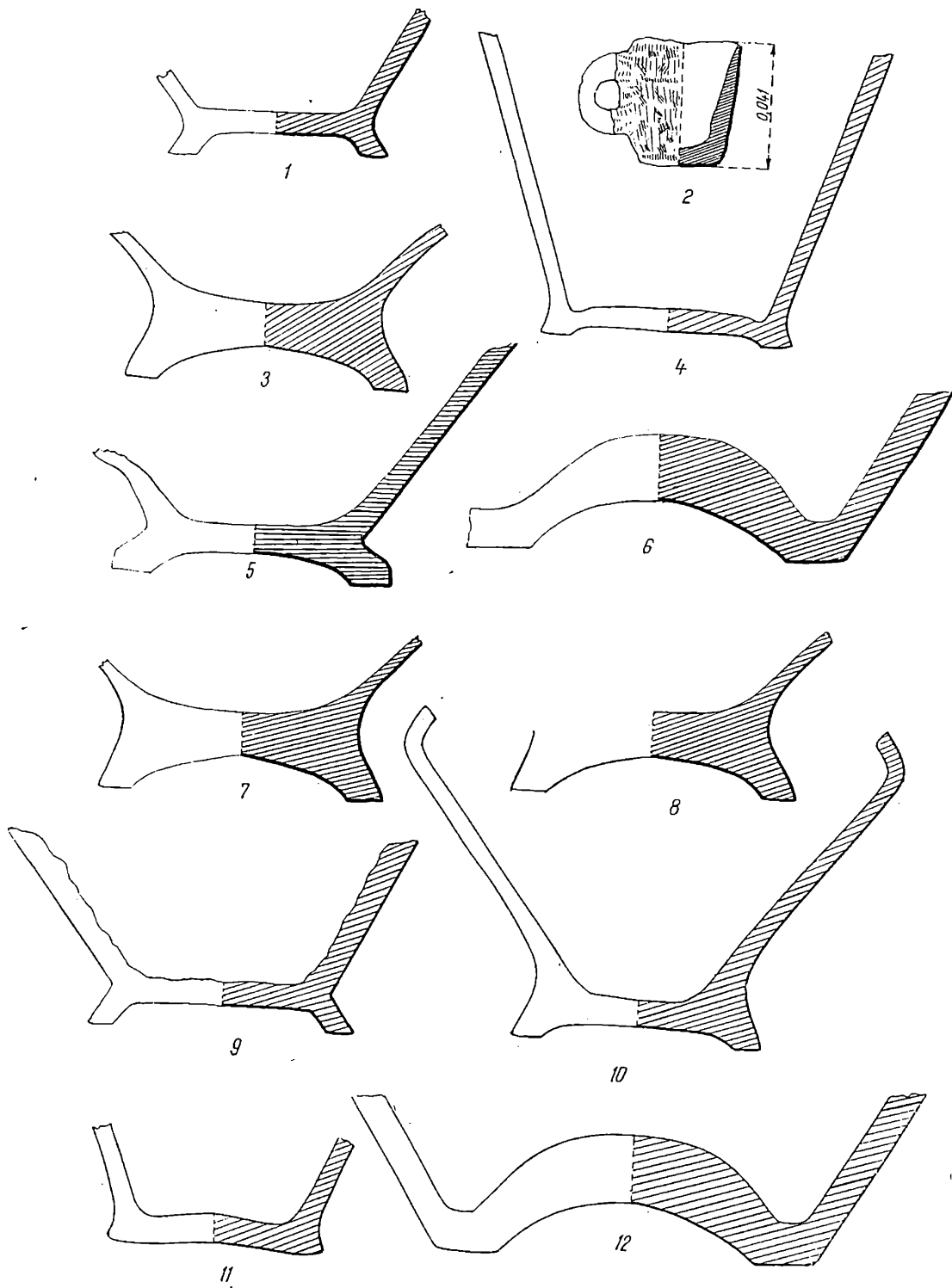


Fig. 11. — Fragmente ceramice lucrate cu mina (1, 3—1/2) și un vas miniatură din interiorul puțului (1/2)

Prin descoperirile din 1910 de la Ciolăneștii din Deal se poate adăuga acestei grupe și vasul mare bitronconic lucrat cu mâna și cu lustru negru la exterior, de tradiție hallstattiană, derivat din varianta Tîrgu-Mureș, formă ceramică care în clasificarea lui I. H. Crișan este menționată ca fiind atestată numai în faza ceramicii proto-dacice (sec. VI—V î.e.n.)¹³. Avîndu-se în vedere caracterul ritual

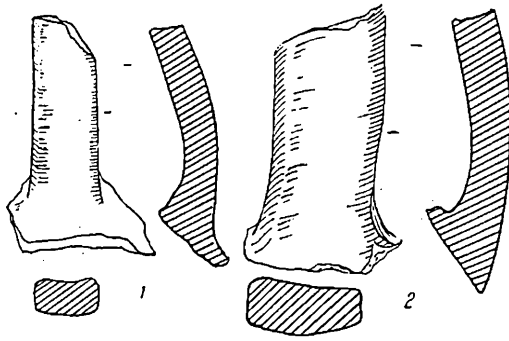


Fig. 12

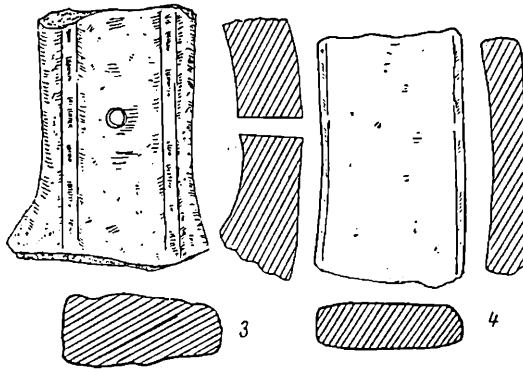


Fig. 12. — Fragmente de torți de la vase lucrate cu mâna din interiorul puțului (1/2).

Fig. 13. — Vas fragmentar lucrat la roată din interiorul puțului (1/3).

Fig. 14. — Verigă de argint cu capetele înfășurate din interiorul puțului.

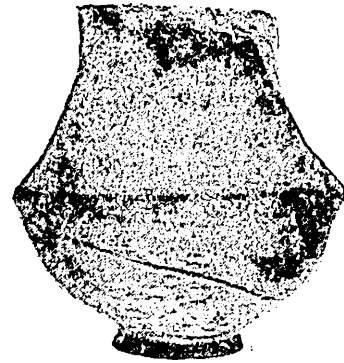


Fig. 13

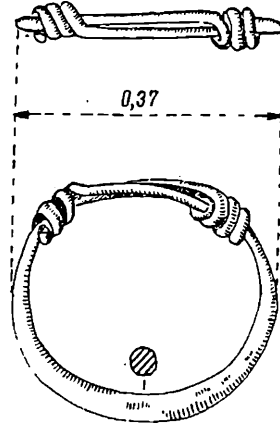


Fig. 14

al acestui depozit de vase de lux, este explicabilă, după părerea noastră, prezența unor vase de tradiție mai veche locală, cum ar fi de exemplu urna bitronconică amintită, chiar dacă această formă de vas lipsește din repertoriul obișnuit al ceramicii geto-dacice din fazele ulterioare celei proto-dacice.

Deci, prin caracteristicile lor de tehnică, forme și decor vasele lucrate cu mâna și la roată din puțul ritual de la Ciolăneștii din Deal, formează o categorie ceramică bine distinctă, care poate fi desemnată sub denumirea de *tip Ciolănești*. Această categorie ceramică neagră lucrată cu mâna și caracterizată prin procentul redus de ceramică cenușie închis lucrată la roată, precum și prin fațetarea marginii a mai fost identificată și în așezările geto-dacice de la Poiana, Popești, Piscul Crăsani, Zimnicea, Sighișoara ș.a. Din punct de vedere cronologic prin analogiile

¹³ *Ibidem*, p. 34 și urm.

ce le prezintă ea se încadrează în etapa a doua a ceramicii geto-dacice din faza mijlocie (II), care începe aproximativ la mijlocul secolului al II-lea î.e.n. și încetează în preajma anului 100 î.e.n. Din aceeași vreme datează și veriga de argint cu capetele înfășurate (fig. 14), descoperită recent în cuprinsul puțului ritual. Tipul acesta de brățară, întâlnit cu începere din secolul al II-lea, este frecvent în întreg Latène-ul III geto-dacic și se menține, îndeosebi sub formă de verigă, până în epoca migrațiilor inclusiv, după cum o dovedesc descoperirile de la Tîrșor, Miorcani și din alte locuri¹⁴ de pe teritoriul țării noastre, precum și alte descoperiri din afara lui, dintre care menționăm aici piesele de acest fel cu monede suspendate, din secolele IV—V î.e.n., din mormîntul feminin din perioada merovingiană timpurie de la Heilbron-Böckingen din sud-estul Germaniei¹⁵.

Alături de piesele de argint, care sînt cele mai numeroase, se întîlnesc și altele, mai rare, în așezările geto-dacice și tezaure, din aur, bronz și fier. În general, este vorba de un obiect de podoabă de largă răspîndire și cu o folosire mai îndelungată, care este puțin util pentru determinări cronologice mai precise. Oricum, exemplarul din puțul votiv de la Ciolănești din Deal, prin asocierea lui cu ceramica de tip Ciolănești, se poate data către sfîrșitul secolului al II-lea î.e.n., în cazul în care a fost depus în puț o dată cu vasele respective.

★

În afară de săpăturile din sectorul puțului votiv, s-au efectuat și altele, sub formă de sondaje în cuprinsul așezării de pe platoul din imediata apropiere. Prin trei secțiuni de 12 m × 180, cu adîncimea de 0,60 m, s-a verificat porțiunea din așezare de pe locurile lui Marin Bușega, din preajma puțului votiv, și al lui Ion Pușcoci, de dincolo de drumul comunal, în marginea nordică a așezării. Cu prilejul acestor săpături s-a precizat că pe locul respectiv după o depunere de humus de 0,15—0,25 grosime urmează un strat de cultură gros de 0,25—0,45 m de culoare cenușie, suprapus peste solul virgin. În cuprinsul stratului de cultură au fost identificate resturi sporadice din locuințe de suprafață, constituite din lipituri arse de pereți împrăștiate, resturi de vatră, ceramică fragmentată și resturi mărunte de oase de animale.

Această risipire a resturilor de locuințe și în același timp de fragmentare a materialelor descoperite se datorește în mare parte lucrărilor agricole de pe locurile respective.

În ceea ce privește ceramica descoperită predomină categoria lucrată cu mîna, specia lucrată la roată fiind ilustrată doar prin două fragmente, care provin dintr-o fructieră și o strecurătoare.

Categoria lucrată cu mîna din pastă avînd ca degresant impurități (îndeosebi microprundișuri și mică), după tehnica de lucru, se subdivide în două grupe, dintre care una din pastă mai puțin omogenă și poroasă și o alta din pastă mai bună, unitară și consistentă. În ambele cazuri această ceramică, datorită coroziunii solului, și-a pierdut lustrul la exterior.

¹⁴ Gh. Diaconu, *Tîrșor. Necropola din secolele III—IV e.n.*, București, 1965, p. 228, pl. LXXVII/3 și p. 315, pl. CLXVI/5; Pentru Miorcani, informații de la Ion Ioniță, iar pentru Lețcani de la Cătălina Bloșiu, cărora le mulțumim și pe această cale.

¹⁵ M. R. Alföldi, *Die Münzhänger aus dem Frauengrab Heilbron-Böckingen*, în *Fundberichte aus Schwaben, NF*, 16, 1962, p. 134 și urm.

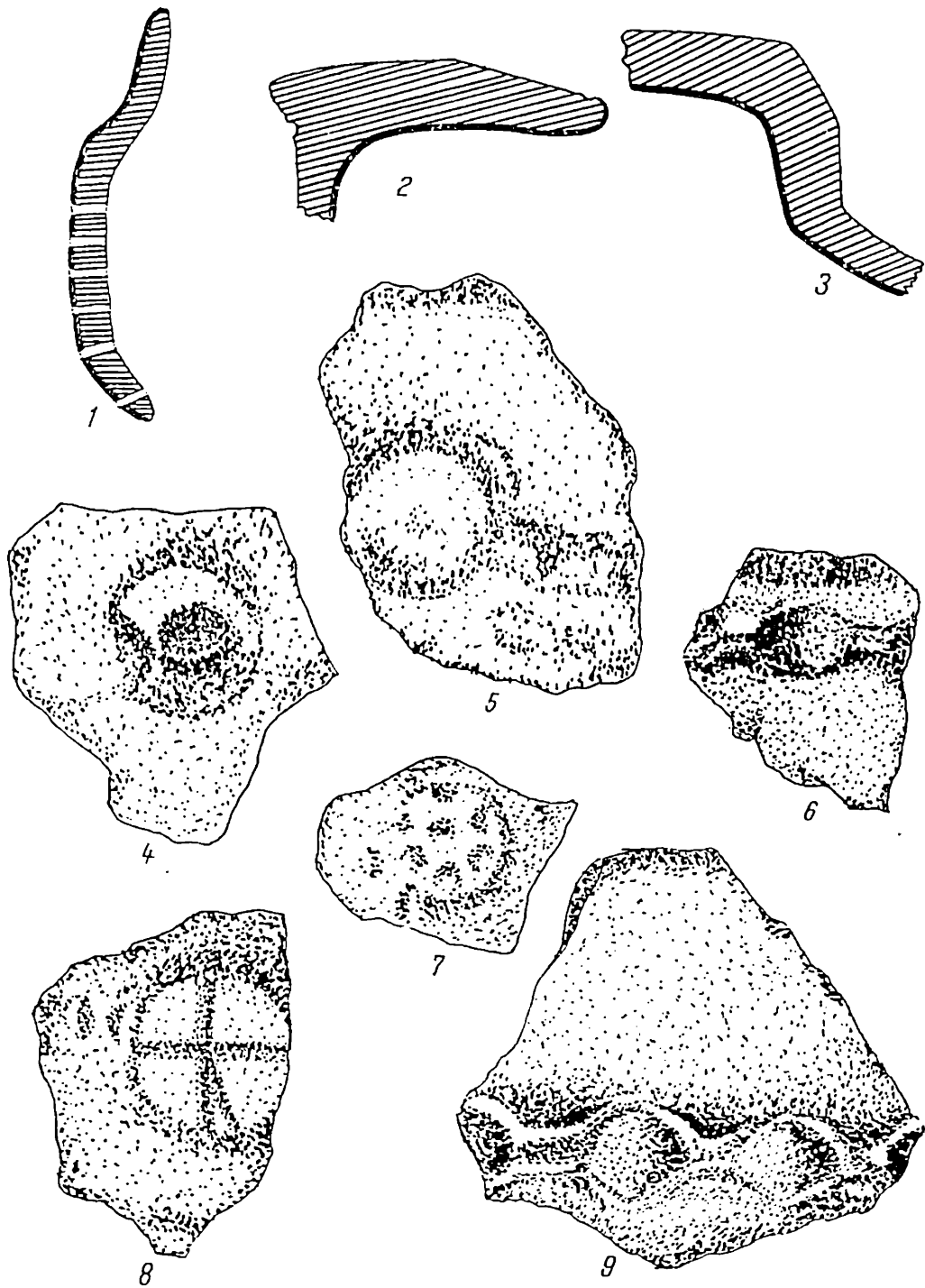


Fig. 15. — Ceramică lucrată cu mîna (4-9) și la roată (1-3) din așezare (1/2).

Din punct de vedere al formelor, cu toată starea fragmentară a acestei categorii ceramice, se disting totuși resturi de vase-borcan, care sînt cele mai numeroase, de vase mari de provizie cu marginea răsfrîntă, precum și de fructieră. Ca decor, se întîlnesc mai frecvent brîuri alveolare dispuse orizontal sub buza vasului și proeminențe plate sau în formă de butoni cilindrici sau aproape conici, plasați la partea superioară a vasului în mod izolat sau în asociere cu brîuri alveolare. Acești butoni sînt simpli sau ornamentați la partea superioară cu una sau mai multe alveolări ori cu motive cruciforme din dungi adîncite.

În afara acestor elemente decorative în relief, în cîteva cazuri apar motive incizate, dispuse în zigzag pe marginea răsfrîntă în afară a vaselor mari (fig. 16) sau probabil ondulate pe jumătatea superioară a unor vase mari.

Cele două fragmente lucrate la roată provin dintr-o fructieră (pl. 15/2) și o strecurătoare (pl. 15/1), din pastă fină, omogenă și densă de culoare cenușiu deschis, cu mică și pietricele în genere mai puține și de dimensiuni mai mici în comparație cu acelea din pasta ceramicii lucrate cu mîna.

Din analiza acestor resturi ceramice se desprinde concluzia că specia lucrată cu mîna face parte din ceramica de uz casnic, tipică pentru așezările geto-dacice din Latène-ul II și III, neputîndu-se atribui în exclusivitate Latène-ului II. În schimb, specia lucrată la roată, prin caracteristicile ei, aparține Latène-ului III, deosebindu-se net de ceramica lucrată la roată din puțul ritual. Această categorie ceramică în cuprinsul așezării de pe platou urmează să fie mai bine precizată prin cercetările viitoare. Cu ocazia acestor săpături se va putea eventual stabili dacă pe locul respectiv a fost sau nu o locuire din Latène-ul III, căreia să-i aparțină cele două resturi ceramice. De asemenea se va putea determina eventual și poziția cronologică a acestora în cadrul Latène-ului III.

Din prezentarea descoperirilor de la Ciolănești din Deal de pe locul puțului ritual și al așezării de pe platou, se poate conchide că puțul respectiv, prin conținutul său ceramic cercetat, se datează către sfîrșitul secolului al II-lea î.e.n., așa cum s-a arătat mai sus.

Așezarea din preajmă, tot prin descoperirile de ceramică lucrată cu mîna, poate fi considerată contemporană cu puțul, nefiind exclusă posibilitatea să fi continuat și la începutul secolului I î.e.n. În sprijinul acestei din urmă datări pot fi invocate și cele două fragmente lucrate la roată din Latène-ul III, care prin caracteristicile lor de tehnică și formă se deosebesc net de exemplarele lucrate la roată din puțul votiv.

Din lipsa unor cercetări mai ample în așezare nu au putut fi încă deosebite aici resturi de locuire sigure din Latène-ul III, excluzînd cele două fragmente ceramice amintite.

Faptul că se găsesc asemenea fragmente ceramice în cuprinsul așezării, precum și descoperirea în interiorul puțului a brățării cu capete înfășurate, care este frecventă în Latène-ul III, poate constitui un indiciu că aspectul Ciolănești, datat către sfîrșitul secolului al II-lea, ar putea să fie prelungit în timp și la începutul secolului I î.e.n. În sprijinul acestei din urmă datări ar pleda, după părerea noastră, și analogia cu cana de la Rădulești, conținînd monede dacice de tip Hunedoara, datate recent între 150 și 80 î.e.n.¹⁶. În acest caz, s-ar putea

¹⁶ I. Winkler, *Zur relativen chronologie der daco-getischen Münzen*, in *Acta Archaeologica Carpathica*, X, 1-2, 1968, p. 115.

deduce că puțul votiv, cu ceramica de lux lucrată cu mîna și la roată, a îndeplinit această funcție către sfîrșitul secolului al II-lea și eventual începutul secolului I î.e.n.

De asemenea, prin aceste cercetări s-au adus unele precizări și în ceea ce privește specia lucrată la roată, care însoțește ceramica lucrată cu mîna de tip Ciolănești.

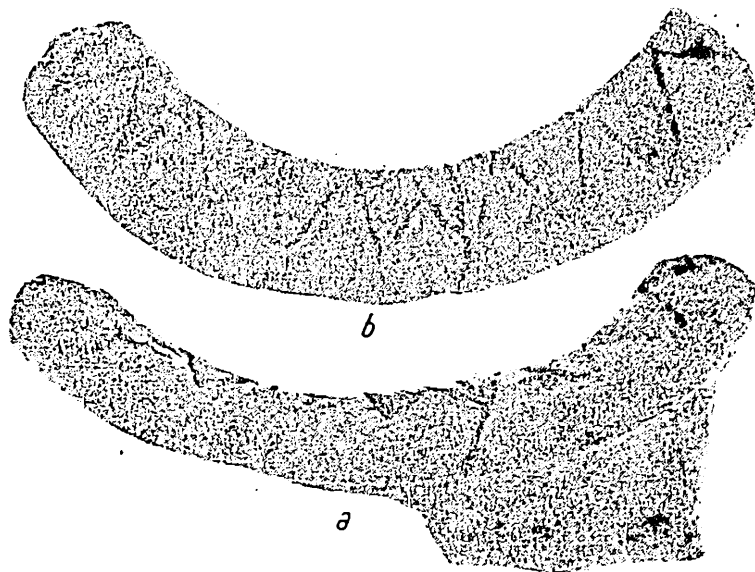


Fig. 16. — Margine de vas lucrată cu mîna din așezare.

Fiind vorba de un complex închis cum este depozitul de vase din puț, constatările privitoare la vasele lucrate la roată din grupul Ciolăneștii din Deal confirmă teza potrivit căreia în etapa respectivă, corespunzătoare celei de-a doua jumătăți a secolului al II-lea î.e.n., ceramica lucrată la roată este în cantități mici, ea generalizîndu-se în perioada de consolidare și de înflorire a culturii geto-dacice din Latène-ul III¹⁷. În stadiul actual al cercetărilor cu privire la originea și evoluția ceramicii lucrate la roată din Cîmpia Română în secolul al II-lea î.e.n., considerăm că este prematur să ne pronunțăm asupra originii acestei categorii ceramice din grupul Ciolăneștii din Deal¹⁸.

O altă contribuție a cercetărilor de la Ciolănești la cunoașterea Latène-ului geto-dacic constă în faptul că, datorită săpăturilor efectuate pe locul puțului și în așezare, s-a putut stabili aici mai bine ca oriunde conținutul aspectului Ciolănești, în sensul că în puț s-a depozitat numai specia de lux, lucrată în majoritatea cazurilor cu mîna și în mod sporadic la roată, iar în așezare predomină specia de uz casnic, lucrată cu mîna, față de care ceramica de lux de tip Ciolănești este foarte rară. În felul acesta depozitul de vase din puțul de la Ciolăneștii din Deal, un complex închis unic pînă în prezent în Latène-ul dacic, oferă cel mai conclu-

¹⁷ R. Vulpe, *La civilisation dace et ses problèmes à la lumière des dernières fouilles de Poiana en Basse Moldavie*, în *Dacia*, N.S., 1957, p. 156.

¹⁸ D. Berciu, *Descoperirile getice de la Cernavodă (1954) și unele aspecte ale începutului formării culturii Latène geto-dacice la Dunărea de jos*, în *Materiale*, IV, București, 1957, p. 294.

dent material ceramic pentru cunoașterea aspectului Ciolăneștii din Deal, servind astfel și pentru încadrarea cronologică mai sigură și a altor descoperiri similare din așezările contemporane din spațiul carpato-dunărean¹⁹.

În fine, cercetarea condițiilor de găsimă ale depozitului de vase și întregirea în măsura posibilului a conținutului puțului în care s-a găsit, ne-au determinat să atribuim acestui complex un caracter votiv. Pentru aceasta pledează prezența în exclusivitate a ceramicii de lux și dispoziția ei în interiorul puțului. Din aceste motive, ideea unei cisterne cu scop strict utilitar, de tipul celei de la Costești²⁰, credem că este exclusă.

De asemenea, din lipsă de alte dovezi (oase de om calcinate, inventar funerar variat), nu putem atribui o funcție funerară acestui complex, foarte asemănător cu puțurile funerare atât de numeroase în Gallia în secolul I î.e.n.²¹.

În schimb, în sprijinul tezei caracterului votiv, putem invoca complexul similar de la Königsau, Kr. Aschersleben, constituit tot dintr-un puț de lemn în cuprinsul căruia în afară de ceramică a fost depus și animalul sacrificat²².

În sfârșit, nu putem încheia fără a sublinia că sistemul de construcție a puțului, superior ca ingeniozitate tehnică construcțiilor asemănătoare din Germania și Gallia, vădește priceperea deosebită a meșterilor daci.

M. PETRESCU-DÎMBOVIȚA și SILVIU SANIE

RECHERCHES ARCHÉOLOGIQUES DANS L'ÉTABLISSEMENT GETO-DACIQUE
DE CIOLĂNEȘTII DIN DEAL (DÉP. DE TELEORMAN)

RÉSUMÉ

Les auteurs présentent les résultats des recherches archéologiques qu'ils ont entreprises à Ciolăneștii din Deal (dép. de Teleorman), sur le terrain où, en 1910, a été découvert un important dépôt de vases de l'époque La Tène, consistant en 23 vases en pâte noire vernie, travaillés à la main, et deux vases en pâte gris foncé, façonnés au tour.

A l'occasion des fouilles effectuées, on a trouvé ces vases déposés dans un puits en bois à une profondeur de 4,70 m. En plus des matériaux céramiques récemment découverts (approx. 250 fragments, un vase en miniature travaillé à la main et un autre vase façonné au tour, restauré), on a trouvé dans le même puits un anneau en argent aux extrémités enroulées. Le puits, capitonné avec des planches de bois dont furent conservées seulement 0,90 m, a une forme rectangulaire. Ces planches en chêne sont munies aux points de jonction d'entailles, en forme de trapèze, confectionnées selon la technique dénommée « queue d'hirondelle ». Pour mieux fixer ces planches, à chaque angle extérieur de jonction ont été placés des pieux de renforcement.

Grâce à ces fouilles archéologiques a été identifié l'établissement géto-dacique auquel le puits appartenait. En se fondant sur les matériaux mis au jour, les auteurs sont d'avis

¹⁹ I. H. Crișan, *op. cit.*, p. 122.

²⁰ C. Daicoviciu, *Cetatea dacică de la Pietra Roșie*, București, 1954, p. 127 și pl. XX.

²¹ M. Labrousse, *Informations archéologiques. Circonscription de Toulouse*, in *Gallia*, XXX, 2, 1964, p. 448 și urm.

²² W. Baumann și D. Mania, *Germanische Holzbrunnen aus dem 1. Jahrhundert u.Z. von Königsau, Kr. Aschersleben*, in *Jahresschrift für Mitteldeutsche Vorgeschichte* vol. 53/969, p. 455—474.

que la céramique provenant du puits et de l'établissement de Ciolăneștii din Deal datant de la fin du deuxième siècle, éventuellement des premières deux décennies du premier siècle av.n.è.

Le puits de Ciolăneștii din Deal a eu un caractère votif, mis en évidence par la qualité et l'uniformité de la céramique apportée comme offrande, probablement à l'eau.

Les puits votifs qui n'ont pas encore été attestés chez les Dacés, ont été cependant connus par les autres peuples qui furent contemporains des Géto-Daces, par ex. les Germains. Cette interprétation que le puits est votif, fondée sur les constatations faites à l'occasion des fouilles, nous semble plus plausible que celle selon laquelle ce complexe archéologique représenterait un puits funéraire du type celtique, semblable à ceux découverts en Gaule et datant du premier siècle av. n. è.

En conclusion, les fouilles de Ciolăneștii din Deal nous ont donné la possibilité de connaître les conditions de la découverte et de la destination du dépôt de vases, ainsi que d'identifier l'établissement auquel le puits était rattaché et d'ajouter de nouveaux éléments afin d'encadrer, au point de vue culturel et chronologique, l'aspect Ciolănești.

LÉGENDE DES FIGURES

- Fig. 1. — Partie inférieure du puits. Approx. 1/10.
 Fig. 2. — Plan du puits. 1/20.
 Fig. 3. — Parois conservées du puits. 1/40.
 Fig. 4. — Reconstitution de la partie conservée du puits.
 Fig. 5. — Une planche démontée de la paroi nordique du puits. Approx. 1/20.
 Fig. 6. — Profil de la paroi occidentale de la section I.
 Fig. 7. — Profil de la paroi orientale de la section I.
 Fig. 8. — Fragments céramiques de l'intérieur du puits, travaillés à la main. 1/2.
 Fig. 9. — Fragments céramiques de l'intérieur du puits, travaillés à la main. 1/2.
 Fig. 10. — Fragments céramiques de l'intérieur du puits, travaillés à la main (2-5) et au tour (1).
 Fig. 11. — Fragments céramiques travaillés à la main (1, 3-12) et un vase en miniature de l'intérieur du puits. 1/2.
 Fig. 12. — Fragments des anses de vases de l'intérieur du puits, travaillés à la main. 1/2.
 Fig. 13. — Un vase fragmentaire de l'intérieur du puits, travaillé au tour.
 Fig. 14. — Anneau en argent de l'intérieur du puits, aux extrémités enroulées.
 Fig. 15. — Céramique de l'établissement, travaillée à la main (4-9) et au tour (1-3). 1/2.
 Fig. 16. — Bord de pot travaillé à la main.