

## AȘEZAREA PREFEUDALĂ TÎRZIE DE LA BĂICENI-SILIȘTE\*

În anul 1963, în cadrul șantierului arheologic Cucuteni-Băiceni au fost inițiate săpături la punctul „Siliște”, unde, prin cercetări de suprafață, fuseseră semnalate încă din anii precedenți resturi de locuire aparținând culturii Sîntana de Mureș-Cerneahov. Săpăturile au fost apoi continuate în fiecare an, pînă în 1968.

S-a constatat că pe locul Siliște se găsesc urme de locuire din mai multe perioade. Cele mai vechi materiale arheologice, aflate însă cu totul sporadic, datează din vremea culturii Cucuteni (fază incertă). De asemenea, puțin numeroase sînt urmele din perioada hallstattiană; nu este exclus ca și un mormînt de înhumăție fără inventar să aparțină acestei epoci. Resturile materiale amintite s-au descoperit numai sporadic, neconstituind nivele arheologice distincte; ele zac la baza solului cafeniu, corespunzînd așezării din secolele II—III e.n. Prima depunere arheologică care se înregistrează stratigrafic cu claritate, căreia îi corespund numeroase locuințe și gropi menajere, datează din secolele II—III e.n. Imediat peste aceasta se suprapune un strat consistent brun, cu multă cenușă, datînd din vremea culturii Sîntana de Mureș-Cerneahov (secolul al IV-lea). Peste aceste două depuneri nu s-a mai suprapus nici un nivel arheologic continuu, ci doar mai multe locuințe și cîteva obiecte caracteristice perioadei prefeudale tîrzii și epocii feudalismului dezvoltat (secolele XV—XVII).

În lucrarea de față vom prezenta într-o formă succintă numai complexele de locuire aparținînd perioadei prefeudale tîrzii. Acestea îi aparțin cîinci locuințe-semibordei, descoperite în campaniile de săpături din 1963 (loc. III și V), 1964 (loc. XV) și 1965 (loc. XVII și XVIII)<sup>1</sup>.

*Locuința III* (fig. 1/IV) are o formă rectangulară, cu laturile de 3,60 × 3,40 m, fiind adîncită cu circa 0,65 m față de nivelul vechi de călcare. Podeaua era constituită din solul natural bine bătătorit. În interior, de-a lungul pereților de SE și NE a fost cruceată o prispă, de 0,20 m înălțime și lată de 0,20—0,30 m. Groapa semi-

\* Săpăturile de la Băiceni, punctul „Siliște” au fost efectuate de un colectiv format din Ion Ioniță (responsabil), Vasile Palade și Virgil Birliba. Textul acestui articol a fost redactat după cum urmează: Ion Ioniță—stratigrafia așe-

zării și locuințele; Victor Spinei—uneltele, ceramica și încadrarea culturală și cronologică a așezării.

<sup>1</sup> Numerotarea locuințelor s-a făcut în ordinea descoperirii, indiferent de perioada în care se datează.

bordeiiului era umplută cu un sol de culoare negricioasă amestecat în unele locuri cu cenușă, cărbuni și pietre mici. În colțul de est, un mare număr de pietre de mărimi diferite, în cea mai mare parte răvășite, alcătuiau pietrarul (cuptorul) locuinței; acesta avea formă rectangulară alungită, cu gura spre vest. Podeaua din jurul cuptorului era arsă, dobândind o culoare neagră-cărămizie. În centrul locuinței se afla un al doilea pietrar, de dimensiuni ceva mai reduse, construit însă în parte diferit față de primul; s-a săpat o groapă cu diametrul de circa un metru, adâncită cu 0,40 m față de podeaua semibordeiiului; pereții pietrarului erau construiți din pietre mari puse una peste alta, de-a lungul părții de SV a gropii, partea opusă, unde se afla gura cuptorului, rămânând liberă; s-a constatat că înălțimea sa nu depășea decât cu foarte puțin înălțimea gropii; orientarea acestui cuptor era pe direcția SV—NE. Cele două pietrări, aflate la mică distanță unul de celălalt, au fost utilizate concomitent; nici un indiciu nu este de natură să sugereze existența unor faze diferite pentru folosirea lor. Inventarul locuinței era destul de sărac, cuprinzând, în afară de ceramică de tipuri diferite, o lamă de cuțit din fier (fig. 3/4) și o fusaiolă fragmentară (fig. 3/2). Ceramica, asupra căreia vom reveni într-un capitol special, s-a descoperit atât pe podeaua semibordeiiului, cât și în groapa pietrarului central.

*Locuința V* (fig. 1/III) este de formă rectangulară, cu dimensiunile de  $3,50 \times 3,40$  m; față de solul vechi de călcare acest semibordei era adâncit cu 0,50—0,60 m. Intrarea, sub forma a două trepte, era pe mijlocul laturii de ESE a locuinței. Podeaua prezenta o lipitură cu grosimea de 0,5—1 cm. În colțul de nord al semibordeiiului se afla un cuptor masiv de piatră, cu gura spre sud. Starea sa de conservare era foarte bună, având doar câteva pietre prăbușite din boltă spre gură. Laturile de NE și NV ale cuptorului erau lipite de pereții locuinței, motiv pentru care pietrarul nici nu a fost fețuit pe aceste laturi. Dimensiunile sale sînt de  $0,50 \times 0,40$  m; pereții au fost construiți din lespezi de piatră așezate cu partea plată una peste alta, la bază fiind puse cele mai mari; bolta s-a prăbușit de la NE spre SV; vatra a fost amenajată dintr-un pat de lespezi care se prelungea pe o anumită distanță și în fața cuptorului. La SV de acest cuptor masiv se afla o groapă de formă aproximativ ovală (0,50—0,80 m), adîncă de 0,40 m față de podeaua semibordeiiului; fundul acestei gropi prezenta pe o grosime de 1 cm arsură de culoare cărămizie, peste care se afla un strat gros de 3—5 cm cu cenușă. Această groapă, în care se făcuse foc un timp îndelungat, amintește de groapa pietrarului central din locuința III și probabil că a îndeplinit, cel puțin parțial, același rol ca și acesta, și anume de preparare a hranei. Din inventar, pe lângă un bogat material ceramic, putem cita două împungătoare de os (fig. 3/3) și câteva bucăți de zgură și lupe.

*Locuința XV* (fig. 1/I), de tip semibordei, adîncită cu circa 0,50 m, cu groapa rectangulară, cu laturile lungi de 3,60 m și cu cele scurte de 3,20 m, are intrarea orientată spre sud; pe această latură, în exterior, s-a găsit o lespede mare de piatră, care reprezenta probabil amenajarea intrării. În colțul de SV s-a semnalat o groapă de formă circulară, cu diametrul de 0,90 m. În colțul opus s-a descoperit un cuptor din piatră, în cea mai mare parte distrus, fapt pentru care nu s-au putut face observații asupra sistemului său de construcție; gura sa se găsește probabil spre sud.

*Locuința XVII* (fig. 2), cu groapa de formă aproape pătrată ( $3,25 \times 3,20$  m), adâncită cu 0,40 m, are colțurile ușor rotunjite. Fundul semibordeiului, bine bătătorit, se pare că nu a fost lutuit. În colțul de est s-a păstrat un cuptor mare din piatră, cu gura spre SV, porțiune în care s-a observat o mare cantitate de cenușă, pe podea; întreaga boltă și o parte din pereți erau prăbușiți, printre pietre aflându-se numeroase fragmente ceramice; în interior cuptorul a fost întărit cu lespezi mari de piatră; la baza sa era pusă o lespede plată, iar în spatele acesteia câteva de dimensiuni mai reduse.

*Locuința XVIII* (fig. 1/II), și aceasta de tip semibordei, de formă pătrată cu colțurile aproape drepte, are laturile de 3,50 m, adâncimea variind între 0,40 și 0,60 m. În colțul de nord se afla un pietrar dărâmat în întregime, multe din pietrele care îl alcătuiau fiind împrăștiate; gura sa era dispusă se pare spre colțul de vest-sud-vest, adică în diagonală față de orientarea locuinței. Deasupra cuptorului erau puse câteva vase. În mijlocul semibordeiului s-a găsit o groapă mică, ovală, în care erau mai multe pietre arse, căzute, acestea constituind probabil o a doua amenajare din locuință, în care se făcea focul. Pe margini, la mijlocul laturilor, ca și în colțuri, s-au identificat urme de pari. Lângă latura de nord zăcea un schelet de animal (probabil câine).

Din inventarul locuințelor prefeudale de la Băiceni-Siliște fac parte câteva unelte și obiecte din lut, os și metal.

Obiectele de lut sînt reprezentate printr-o fusaiolă din pastă cenușie-castanie, conținând ca materie degresantă nisip fin, arsă neoxidant, de formă bitronconică, cu partea superioară și inferioară, din jurul găurii de fixare, applatizată (fig. 3/2).

Singurele obiecte de os descoperite sînt două împungătoare făcute probabil din tibii de ovicaprine, una din ele, de dimensiuni mai mari, de 10,2 cm, fiind perforată în partea opusă vârfului (fig. 3/3).

În ceea ce privește obiectele de fier, menționăm o lamă de cuțit, de tipul cu peduncul de fixare a mînerului, lama fiind ușor arcuită și îngroșată la muchie (fig. 3/4). S-au mai descoperit și câteva bucăți de zgură și lupe rezultate din reducerea minereului de fier.

În apropierea așezării de la Siliște s-a găsit, cu prilejul unei periegheze, o cataramă de bronz păstrată întreagă cu excepția spinului, avînd dimensiunile de  $2,7 \times 1,8$  cm. Are chenarul împărțit în două și este de tipul denumit „în formă de liră” (fig. 3/1); a fost obținută prin turnare.

Cataramele de acest tip se întîlnesc în toată Europa răsăriteană, atît la populațiile tiurce și ugro-finice, cît și la acelea slave și baltice<sup>2</sup>. Acestui tip se pare că-i aparține și catarama fragmentară de bronz descoperită într-un mormînt de înhumare de la Erbiceni<sup>3</sup>, la numai cîteva zeci de kilometri de Băiceni. Nume-

<sup>2</sup> D. Dokus, *Árpádkori sírletek Zemplén vármegyében*, în *AÉ*, XX, 1900, 1, fig. 7/18; J. Hampel, *Altertümer des frühen Mittelalters in Ungarn*, I, Braunschweig, 1905, fig. 765—767, p. 305 și pl. A, 22, 23, 26, 27; Z. Váňa *Mad'ari a Slováci ve světle archeologických nálezů X—XII století*, în *SlA*, II, 1954, p. VII, 18; M. I. Artamonov, *Саркел-Белая Вежа*, în *Труды Волго-Донской археологической экспедиции*, I, în *MIA*, 62, 1958, fig. 48; S. A. Pletneva, *Песчанги, торки и половцы в южно-русских степях*, în *MIA*, 62, 1958 fig. 4/9, 11; A. L. Jakobson, *Ратисредневековый Херсонес*, în *MIA*, 63, 1959, p. 276

și fig. 139/24; L. A. Golubeva, *Могилинык X—середины XI в. на Белом озере*, în *SA*, 1961, 1, p. 106, fig. 2/8; G. Török, *Die Bewohner von Halimba im 10. und 11. Jahrhundert*, Budapest, 1962, pl. XII, 852; U. Dymaczewska, *Chronologia sprzączki lirowatej z Santoka, pow. Gorzów*, în *Slavia Antiqua*, XIII, 1966, p. 459—465, pl. I. 1—3; A. I. Stybav, *Археология в советской Латвии*, în *SA*, 1967, 4, fig. 9/19.

<sup>3</sup> A. Nițu, Em. Zaharia și D. Teodoru, *Sondaajul din 1957 de la Spinoasă-Erbiceni*, în *Materiale*, VI, 1959, p. 536 și fig. 6/4.

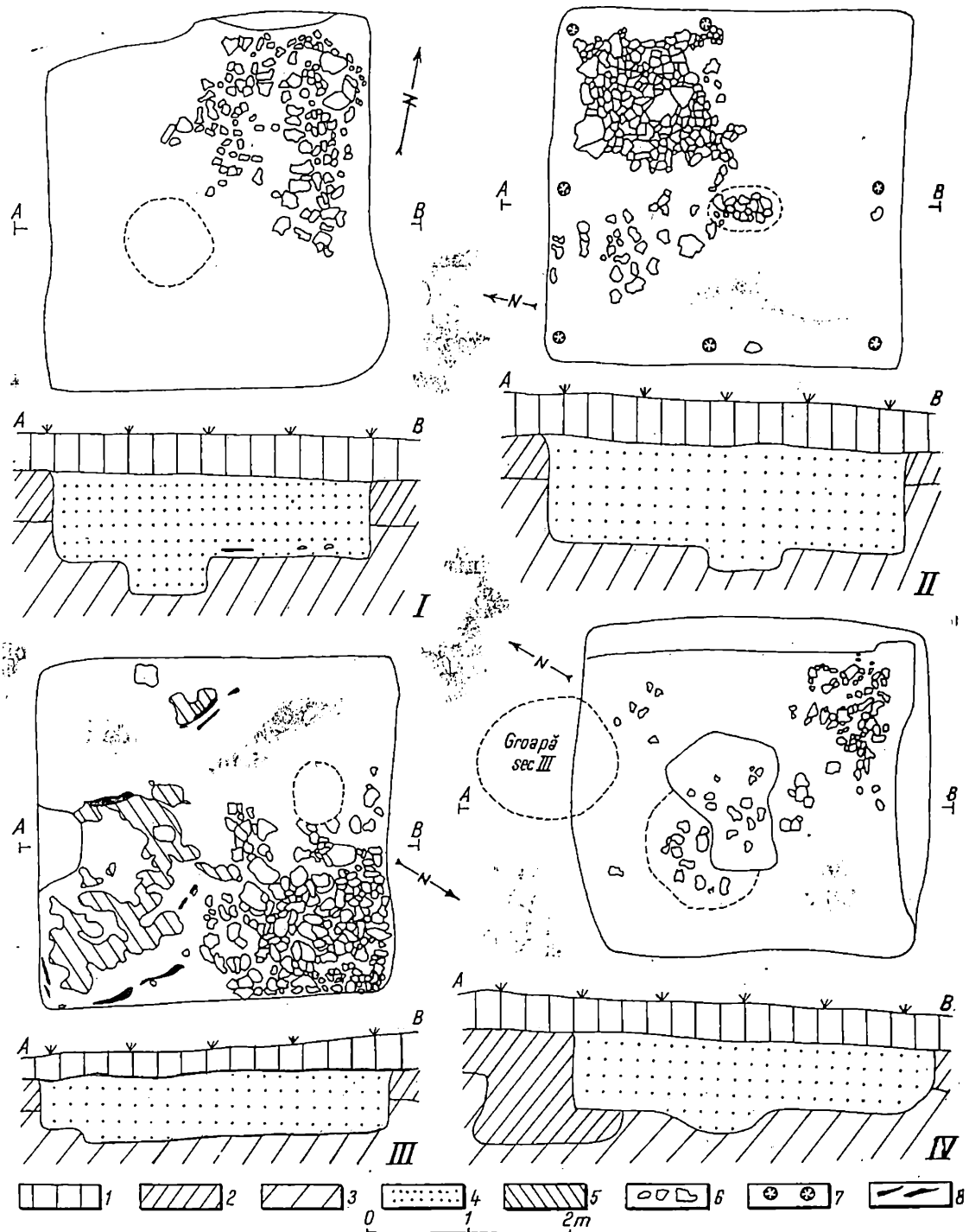


Fig. 1. — Planul și profilul semibordeiilor XV (I), XVIII (II), V (III) și III (IV); 1 — pământ arat; 2 — sol brun-cafeniu cu resturi din secolele II—III și IV; 3 — sol viu; 4 — pământul de umplură a semibordeiilor; 5 — arsură; 6 — pietre; 7 — gropi de stâlpi; 8 — birne arse.

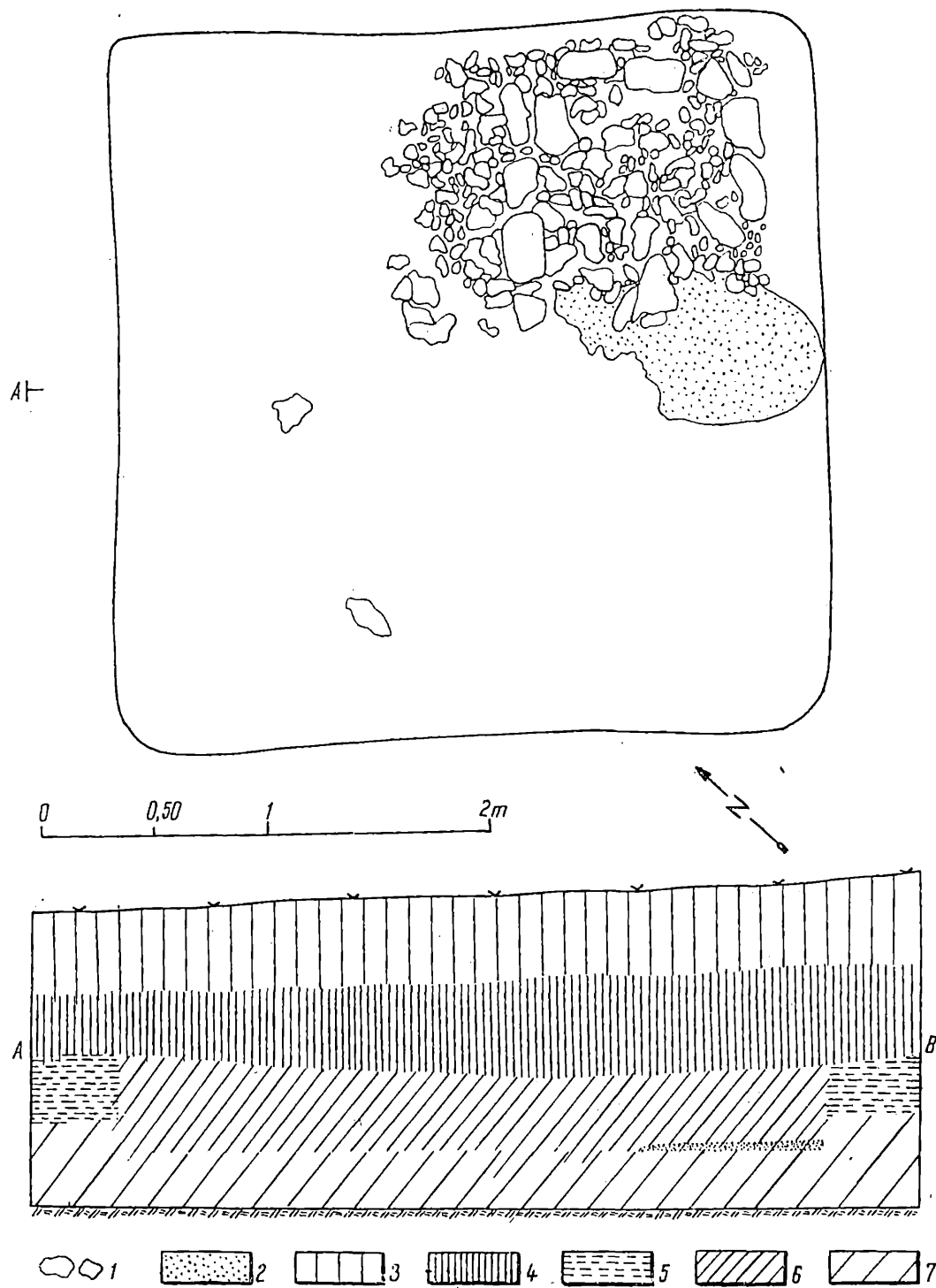


Fig. 2. — Planul și profilul semibordeiului XVII: 1 — pietre; 2 — cenușă; 3 — pământ arat; 4 — sol cenușiu cu resturi medievale sporadice; 5 — depunere brun-cafenie cu resturi din secolele II—III și IV; 6 — pământul de umplură a semibordeiului; 7 — sol viu.

roase descoperiri de acest fel se cunosc la sud de Dunăre, la Garvăn-Dinogetia<sup>4</sup> în Dobrogea, la Pliska<sup>5</sup>, Loveci<sup>6</sup>, Lukovit<sup>7</sup> etc., în Bulgaria. Datarea lor nu se poate restringe numai la secolul al XI-lea, cum s-a propus recent<sup>8</sup>. Amintim că în necropola de la Loveci o cataramă de bronz în formă de liră s-a descoperit într-un mormînt (nr. 35) datat cu o monedă de la Ioan Tsimiskes (969—976)<sup>9</sup>, iar

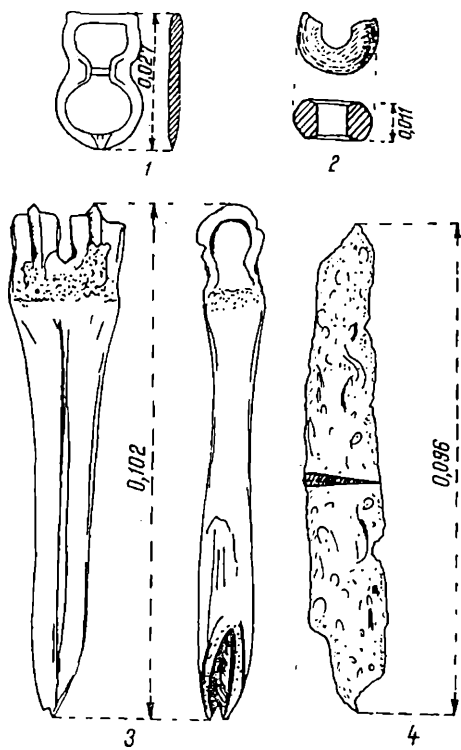


Fig. 3. — Obiecte din lut, os și metal.

Cea mai frecventă categorie de materiale descoperită în așezarea de la Băiceni-Siliște este *ceramica*. Aceasta provine în cea mai mare parte din complexele de locuire amintite și, în mai mică măsură, din suprafața din jurul locuințelor. Ma-

<sup>4</sup> I. Barnea, *Elemente de cultură materială veche rusească și orientală în așezarea feudală (secolele X—XII) de la Dinogetia (regiunea Galați)*, în *Studii și referate privind istoria României, Partea I*, București, 1954, p. 224; idem, în *Dinogetia, I*, București, 1967, p. 298 și fig. 171/12; 173/17, 22.

<sup>5</sup> S. Stancev, *Разкопки и новооткрити материали в Плиска през 1948 г.*, în *Izvestia-Institut, XX*, 1955, p. 205—206 și fig. 26/2; idem, *Материали от дворцовия център в Плиска*, în *Izvestia-Institut, XXIII*, 1960, fig. 3 В 13 și 18/7; S. Mihailov și A. Milcev, *Разкопки в Плиска през 1955 г.*, în *Izvestia-Institut, XXII*, 1959, p. 287 și fig. 25/3.

<sup>6</sup> S. Gheorghieva și R. Peșeva, *Средновековен български некропол при гр. Ловеч и нахитите, намерени в него*, în *Izvestia-Institut, XX*, 1955, p. 549 și fig. 43/5.

<sup>7</sup> S. Stancev și I. Naceva, *Средновековен български некропол до Луковит*, în *Izvestia-Institut, XXIII*, 1960, fig. 12/59.

<sup>8</sup> I. Barnea, în *Dinogetia, I*, p. 298.

<sup>9</sup> S. Gheorghieva și R. Peșeva, *op. cit.*, p. 549.

<sup>10</sup> Cf. nota 5.

<sup>11</sup> Z. Váňa, *op. cit.*, p. 78—79.

<sup>12</sup> G. Török, *op. cit.*, p. 19 și urm.

<sup>13</sup> S. Stancev și I. Naceva, *op. cit.*, p. 94 și urm.

<sup>14</sup> N. Cleve, *Jüngereisenzeitliche Funde von der Insel Berezan*, în *ESA, IV*, 1929, p. 250 și urm.

<sup>15</sup> R. B. Ahmerov, *Могильник близ г. Стерамака*, în *SA, XXII*, 1955, p. 163, 166 și pl. VIII; V. I. Rasporova, *Поясной набор Сога VII—VIII вв.*, în *SA*, 1965, 4, fig. 3/3, 12.

la Pliska astfel de cataramae au fost semnalate în nivelele corespunzătoare secolelor X—XI<sup>10</sup>. Perioadei cuprinse între ultimul sfert al secolului al X-lea și primul sfert al secolului al XI-lea, care corespunde primei faze a culturii Belo-Brdo, îi aparțin și descoperirile făcute la Szeged Makkoserdő printre care se numără și o cataramă în formă de liră<sup>11</sup>. Mormîntul nr. 352 de la Halimba, în care s-a descoperit o cataramă de același tip, atribuit primei faze de înmormîntări din necropola menționată, se datează în secolul al X-lea<sup>12</sup>. După cît se pare, cataramaele de tipul care ne interesează s-au folosit și într-o perioadă mai tîrzie, așa cum indică inventarul cimitirului de la Lukovit<sup>13</sup>.

În privința originii tipului de cataramă cu chenar împărțit în două, în formă de liră, s-au exprimat mai multe opinii. Din acest punct de vedere considerăm mai plauzibilă ipoteza mai veche emisă de J. Cleve în sensul originii lor orientale<sup>14</sup>, cu atît mai mult cu cît, în Asia Centrală și în bazinul inferior al Donului și al Volgăi, cataramae asemănătoare datează dintr-o perioadă anterioară aceloră din Europa Centrală și Peninsula Balcanică<sup>15</sup>.

terialul ceramic, fără să fie excesiv de numeros, este destul de variat. În ceea ce privește pasta, tehnica de lucru, arderea și decorul, ceramica de la Băiceni-Siliște poate fi clasificată în patru grupe, fiecare cu forme și tipuri diferite. Cele patru grupe, aflate în proporții deosebite, cuprind următoarele categorii ceramice: vase modelate cu mîna din pastă cu cioburi pisate (A), vase lucrate la roata înceată de mîna, cu cioburi pisate în compoziție (B), vase lucrate cu roata cu turație medie, dintr-o pastă roșiatică cu nisip și pietricele (C) și vase din lut fin, de culoare gălbuie, lucrate tot cu roata de turație medie (D).

Vasele modelate cu mîna (grupa A) se caracterizează printr-o pastă realizată din lut nu prea bine ales, neglijent frămîntată avînd în compoziție cioburi pisate și numai întîmplător și alte corpuri, care probabil sînt în cele mai numeroase din cazuri impurități ale lutului și nu degresanți adăugați intenționat. Arderea este incompletă și neunitară, pereții dobîndind o culoare brun-roșcată de nuanțe diferite, care oscilează de la tonuri deschise galben-castanii pînă la altele mai întuncate, brune; miezul este de obicei mult mai închis la culoare. Datorită cioburilor pisate din pastă, precum și datorită modelării vaselor cu mîna, olăria acestei grupe prezintă pe ambele fețe neregularități evidente. Aspectul greoi și rudimentar se datorează și grosimii relativ mari a pereților, care variază și în cazul aceluiași vas; fundurile sînt adesea mult îngroșate.

Grupa ceramică lucrată cu mîna cuprinde trei forme: borcanul, castronul și tipsia. Trebuie să menționăm că majoritatea materialului descoperit se află în stare fragmentară, reconstituirea tipurilor întîmpinînd din acest motiv serioase dificultăți.

În cadrul borcanelor se pot separa mai multe variante, în funcție, în primul rînd, de înclinația buzei și de zveltețea corpului vasului. Unei definiții precise și complete a acestor variante de borcane i se opune starea fragmentară a materialului cules. Sîntem doar în posesia a cîtorva fragmente de dimensiuni destul de reduse, care totuși permit să ne facem o imagine asupra categoriilor de borcane modelate cu mîna de la Băiceni.

O primă variantă (*a*) o constituie vasele de dimensiuni mijlocii, cu buza foarte puțin răsfrîntă în afară, astfel că nici nu se evidențiază ca un element component deosebit în arhitectura vasului; gîtul se confundă cu limita inferioară a buzei, de unde pereții descriu o linie ușor convexă spre partea inferioară a vasului (fig. 4/5, 5/6 și 6/1). Aceasta este cea mai simplă categorie de borcan de la Băiceni-Siliște.

La o altă variantă (*b*), reprezentată doar printr-un singur exemplar, buza este, de asemenea, aproape verticală, cu o înclinație abia perceptibilă spre exterior și subțiată spre margine; gîtul aproape lipsește, făcînd pe nesimțite trecerea spre umerii aplatisați; curbura pîntecului vasului nu este mare, ceea ce în general imprimă borcanului o oarecare zveltețe (4/11 și 7/1).

O a treia variantă (*c*) prezintă o buză rotunjită, la fel ca și la exemplarele amintite mai sus, dar mult răsfrîntă în afară; de data aceasta gîtul este mai bine pus în evidență; umerii nu sînt de loc proeminenți, iar pereții vasului coboară oblic, și descriu astfel o linie ușor arcuită (fig. 4/7).

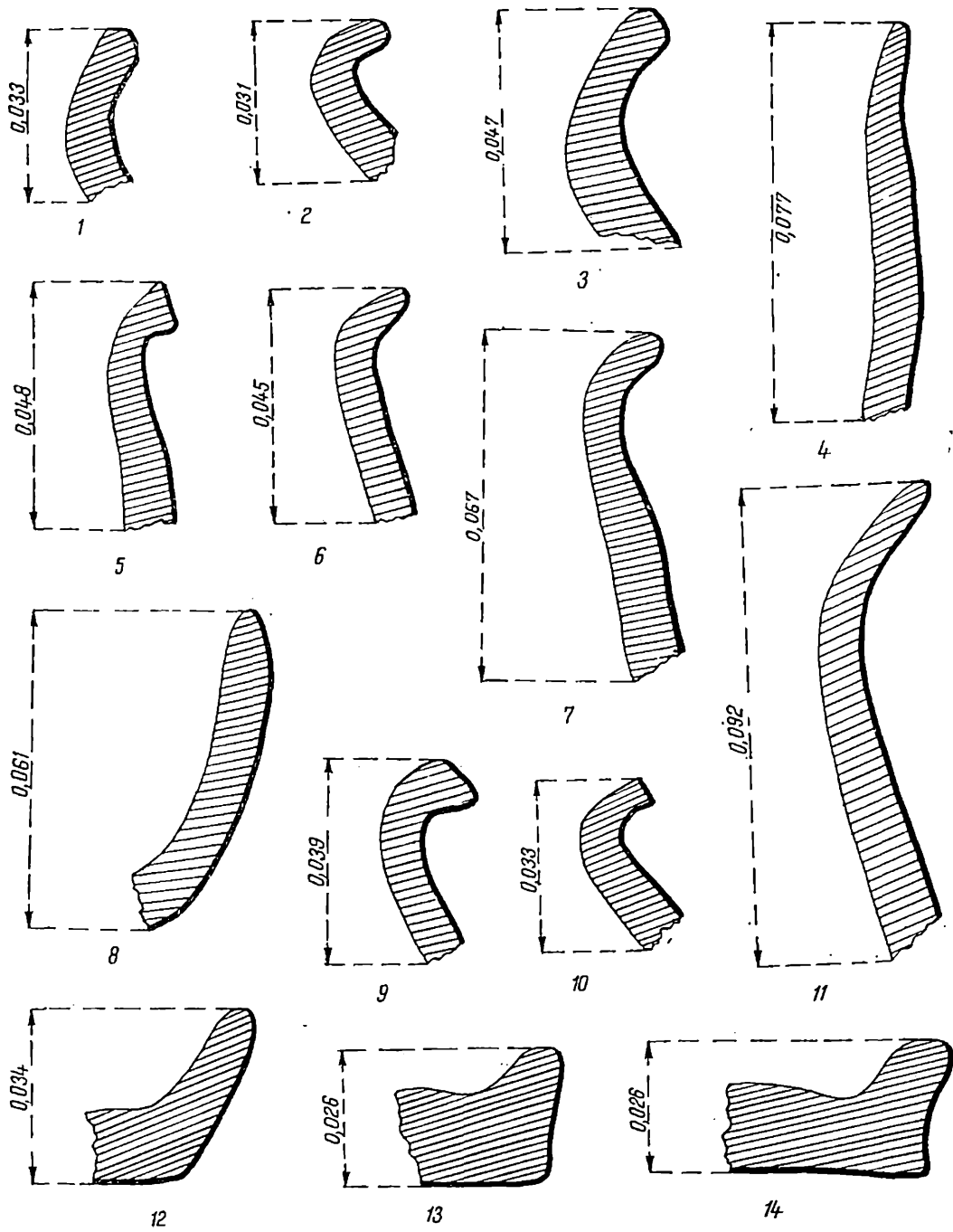


Fig. 4. — Profile de vase aparținind grupelor A (3, 4, 7, 8, 11–14), B (2) și C (1, 5, 6, 9, 10).



O ultimă variantă de borcan (*d*), lucrată cu mîna dintr-o pastă cu cioburi pisate, este reprezentată de cîteva fragmente cu buza mai înaltă, rotunjită, înclinată spre exterior; după gît urmează umărul destul de bombat (fig. 4/3).

Fundurile de borcane sînt, în general, mult îngroșate, adesea prezentînd și o anumită evazare (fig. 5/7, 10, 11).

Cu excepția unui singur vas, decorat pe buză cu creștături (fig. 6/1), celelalte borcane nu au fost ornamentate.

Castroanele, lucrate cu mîna din aceeași pastă și beneficiind de o ardere identică, sînt în număr mult mai redus decît borcanele. În schimb, posedăm un vas mai bine conservat, care s-a putut întregi și un altul cu profilul aproape complet. Castronul care a fost întregit are forma semisferoidală, cu pereți oblici; înălțimea este de 12,8 cm; diametrul maxim, de 24,5 cm, se află la gură, fiind mult mai mare ca acela al fundului, de numai 9 cm; pereții sînt îngroșați, iar buza rotunjită (fig. 10/1). Exemplarele care s-au mai descoperit sînt de dimensiuni mai reduse, păstrînd o formă tronconică. Pe unul dintre acestea apare un ornament puțin obișnuit, compus din împunsături realizate cu un obiect ascuțit, înșiruite la 2—3 cm sub buză; de la aceste împunsături pornesc spre fundul castronului niște linii oblice incizate, dispuse neregulat, unele intersectîndu-se între ele (fig. 4/8, 5/1). Se mai păstrează un fragment ceramic, care este dificil de spus dacă provine din corpul unui castron sau al unui borcan, cu ornamente realizate prin împunsături, care acoperă spațiul dintre două linii în val (fig. 5/2).

Cele cîteva fragmente de tipsii descoperite aparțin unor exemplare modelate destul de neglijent, de formă circulară, cu fundul mult îngroșat, variînd între 1,4 și 2 cm, în funcție de mărimea vasului; marginile, înalte de circa 1—2 cm, sînt fie verticale, fie aplecate ușor spre exterior (fig. 4/12—14; 5/3, 4, 8, 9 și 7/2—4). Nu prezintă nici alveole pe buză, nici vreun alt motiv ornamental; la cîteva exemplare, pe suprafața exterioară, se observă cîteva împunsături (fig. 5/8).

Ceramica lucrată la roata înceată de mîna, din specia cu cioburi pisate în compoziție (grupa B), este ceva mai puțin numeroasă în așezarea de la Băiceni-Siliște. Pasta este aproape întru totul asemănătoare cu aceea a ceramicii modelate cu mîna, fiind dintr-un lut de calitate obișnuită, cu cioburi mai mult sau mai puțin mărunte și foarte rar cîteva pietricele. Unele crăpături care se observă pe suprafața exterioară a unor vase se datorează fie nedospirii lutului, fie faptului că vasul a fost ars înainte de a se fi uscat suficient. Majoritatea vaselor au fost supuse unei arderi oxidante, dar incomplete, miezul rămînînd de culoare brun-cenușie. Cu toată utilizarea unei tehnici superioare de lucru, fețele exterioare ale vaselor din această grupă prezintă neregularități, în special din cauza cioburilor pisate din pastă. Starea fragmentară a materialului îngreuiază reconstituirea formelor ceramice. În afară de borcane, nu am putut identifica nici un alt tip de vas. Judecînd după fragmentele descoperite, și dintre care doar foarte puține păstrează buza, avem de-a face cu un tip de borcane de dimensiuni mijlocii, cu buza tăiată drept, arcuită spre exterior, formînd un unghi de curbura față de umărul vasului; corpul vasului pare destul de bombat (fig. 4/2; 6/2—6). Nu se înregistrează decît o redusă gamă de motive ornamentale. Aproape întreaga suprafață a corpului acestor tipuri de borcane a fost acoperită de un ornament compus din striuri trase cu un instrument ascuțit dințat. Motivele decorative se compun din striuri orizontale, paralele, continue sau distantate (fig. 6/11, 14; 7/5,

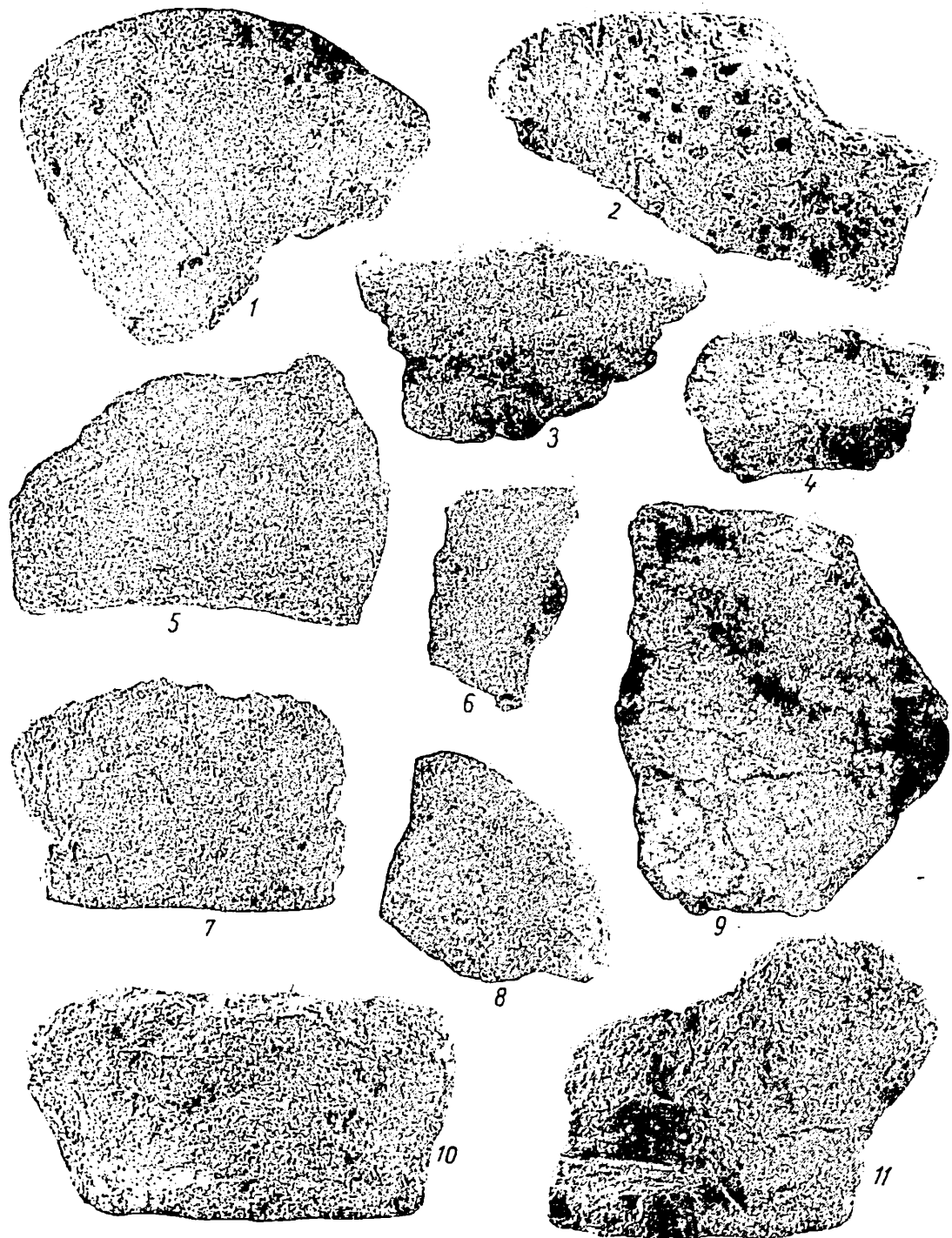


Fig. 5. — Ceramică aparținând grupei A descoperită în semibordeiul XVIII (1—5, 7—11) și în apropierea acestuia (6).

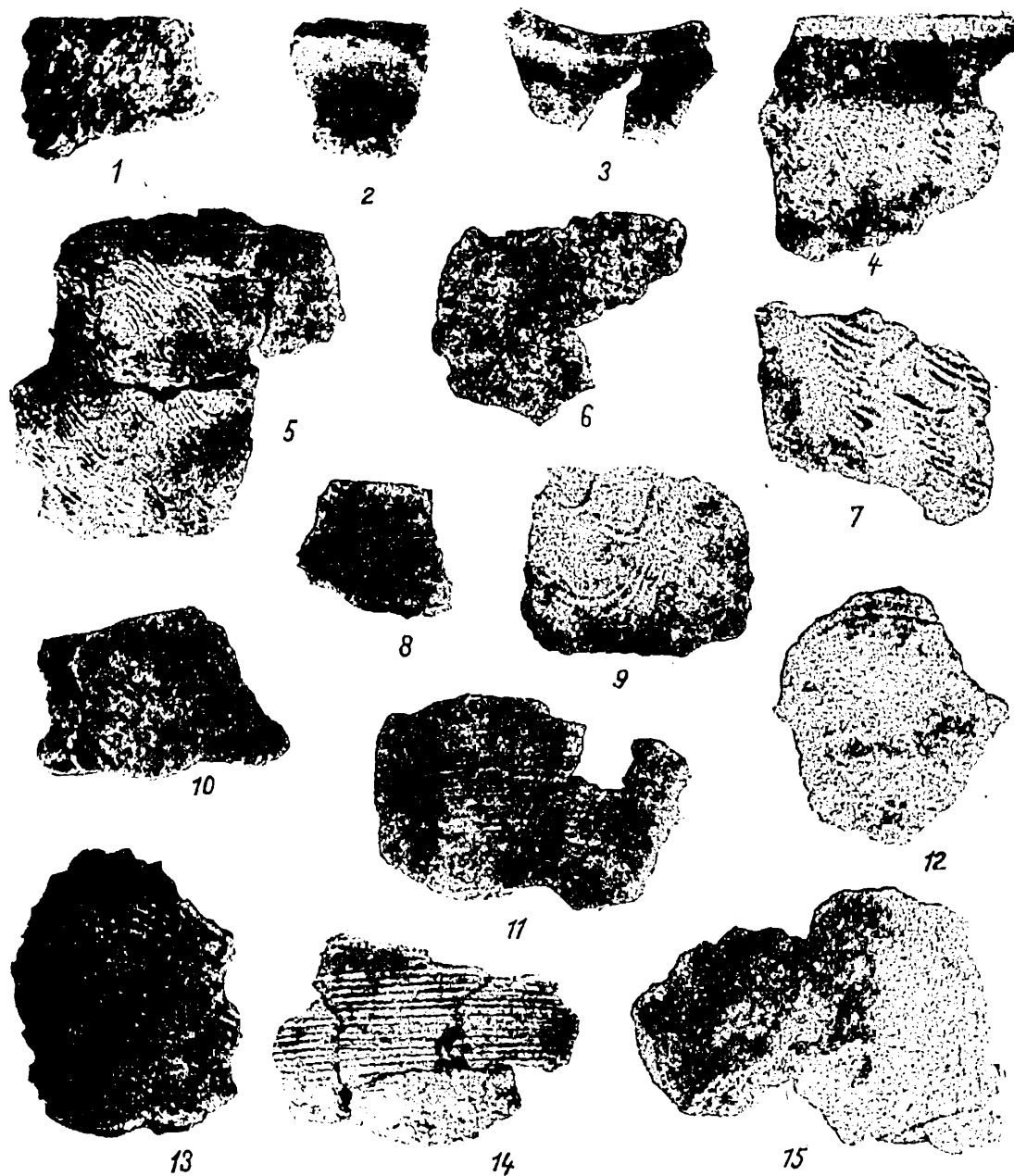


Fig. 6. — Ceramică aparținând grupelor A (1) și B (2—15) descoperită în semibordeiele III (1), XV (2) și XVII (3—15).

6 și 8/2, 5—7, 11), intercalându-se uneori cu benzi de linii în val (fig. 6/5; 8/3, 4, 8, 9, 11—13). Aceste două elemente de decor nu formează zone ornamentale separate, ci se întâlnesc combinat.

O altă grupă ceramică prezentă în stratul de cultură prefeudal târziu din Siliștea de la Băiceni este reprezentată de olăria lucrată cu roata de turație medie, din pastă cu nisip și pietricele (grupa C). Lutul, de data aceasta mai bine ales, a

fost amestecat cu nisip, variind de la vas la vas, atît ca mărime a bobului, cît și cantitativ, cu pietricele cu granulație mică și, mai rar, cu concrețiuni calcaroase. Din cauza degresanților, ambele fețe ale vaselor au un tușeu aspru. Buna dozare a

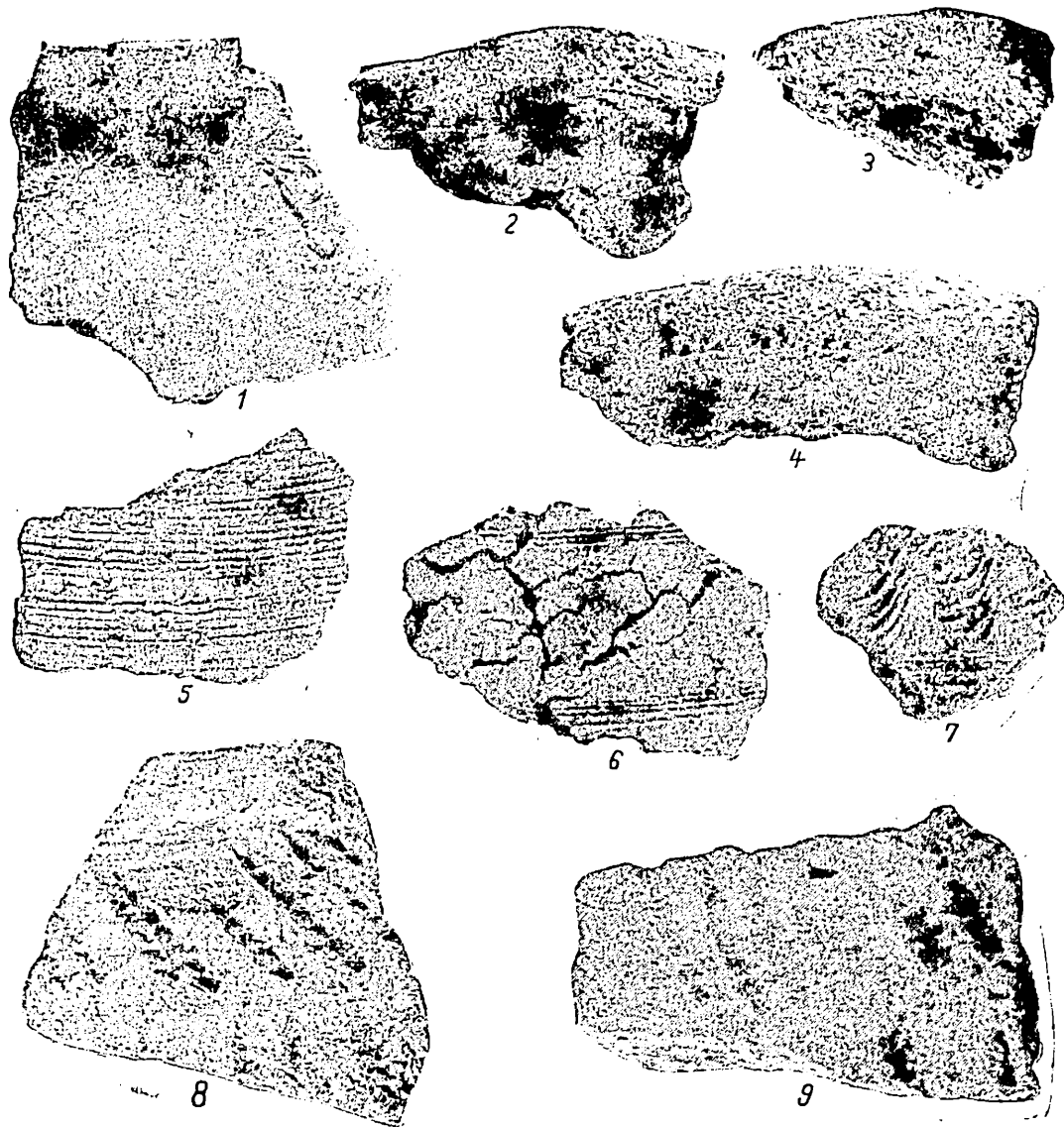


Fig. 7. — Ceramică aparținind grupelor A (1—4), B (5, 6) și C (7—9) descoperită în semibordecele XVII (2, 3) XV (4, 6) și V (5) și în apropierea lor (1, 7—9).

degresantului a conferit pastei omogenitate și o anumită plasticitate, care a permis modelarea formelor ceramice în condiții superioare față de acelea din grupele amintite mai sus. Folosirea unei roți cu turație medie s-a răsfrînt nemijlocit și asupra arhitecturii generale a vaselor, profilele vaselor fiind acum mai corect redată, deși se complică evident; paralel se produce și o subțiere a pereților vaselor. Manifestările de stîngăcie apar într-o proporție mult mai redusă. Ceramica

a fost bine arsă pe toată grosimea pereților, ceea ce indică folosirea unor procedee de ardere oxidantă destul de evoluat. Culoarea vaselor este la cele mai multe dintre ele cărămizie, cu diferențe de ton inevitabile.

Repertoriul formelor din această grupă cuprinde numai borcane, de dimensiuni mijlocii care, după caracteristicile buzei, pot fi împărțite în mai multe variante.

O primă variantă (*a*) este reprezentată de borcane cu gura rotundă, buza răsfrîntă spre exterior, cu marginea rotunjită; gîtul scund se continuă cu un umăr puțin proeminent (fig. 4/1). Un fragment de buză din această categorie are marginea interioară decorată cu benzi de linii în val incizate (fig. 9/4).

Vasele cu buza scurtă, răsfrîntă brusc în afară, cu marginea subțiată fără gît și cu umerii aplatisați, constituie o altă variantă (*b*) a borcanelor din grupa C (fig. 4/6; 9/1).

A treia variantă (*c*) cuprinde borcane cu buza simplă teșită, păstrînd aceeași grosime, ca și marginea, care este tăiată drept; gîtul este scurt, iar umerii, ceva mai îngroșați, sînt destul de proeminenți, conferind acestui tip de borcan un aspect globular (fig. 4/7 și 9/2).

Altă variantă (*d*), reprezentată numai printr-un singur fragment, prezintă buza arcuită în afară, cu marginea îngroșată, în secțiune de formă triunghiulară; gîtul scund face legătura cu un umăr care formează o convexitate nu prea proeminentă (fig. 4/9; 9/3).

O ultimă variantă (*e*) pe care am putut s-o departajăm, are, de asemenea, buza îngroșată formînd un unghiu îndreptat spre exterior; gîtul pornește imediat de sub partea îngroșată unghiulară și se află în continuarea corpului vasului, cu umerii aproape complet aplatisați (fig. 4/5 = 7/8). Pasta din care s-a lucrat această categorie de borcane, fără nisip, conține în schimb unele concrețiuni calcaroase și este mai albicioasă. Sînt singurele vase pe care se întilnește decorul realizat cu șnurul.

Ceramica aparținînd grupei C a fost decorată prin incizii făcute în pasta încă moale cu ajutorul unui instrument dințat sau, cum este cazul variantei *e*, prin imprimarea șnurului înfășurat. Din cauza materialului mărunțit nu s-au putut face observații detaliate în legătură cu asocierea diferitelor ornamente pe suprafața vaselor, a poziției și a locului fiecărui din aceste ornamente. Cel mai răspîndit element de decor este linia incizată orizontală, dispusă fie în benzi, fie cîte una singură, cu interspații între ele. Benzile liniare au fost trasate de obicei cu un instrument cu dinții bine ascuțiți, rezultînd incizii fine (fig. 9/2, 5, 6, 9—12, 15—17). Destul de frecvent, mai ales în regiunea umărului vasului, este și ornamentul format dintr-o bandă de 3—5 linii în val etajate (fig. 9/1, 13). De asemenea, reamintim și fragmentul de vas cu decorul din benzi în val de pe marginea interioară a buzei (fig. 9/4). Pe un fragment de borcan se întilnește motivul format din striuri dispuse în val, cu ondulațiile deschise larg, întretăiate din loc în loc de un fascicol de striuri scurte verticale (fig. 9/14). Trei din fragmentele ceramice descoperite la Băiceni-Siliște au ca decor impresiuni de șnur înfășurat, dispuse oblic în mai multe șiruri, unul sub altul (fig. 7/7—9). Unul dintre cele trei fragmente are, alături de impresiunile făcute cu șnurul înfășurat, un motiv alcătuit dintr-o bandă incizată în val și o bandă de linii incizate orizontale (fig. 7/7).

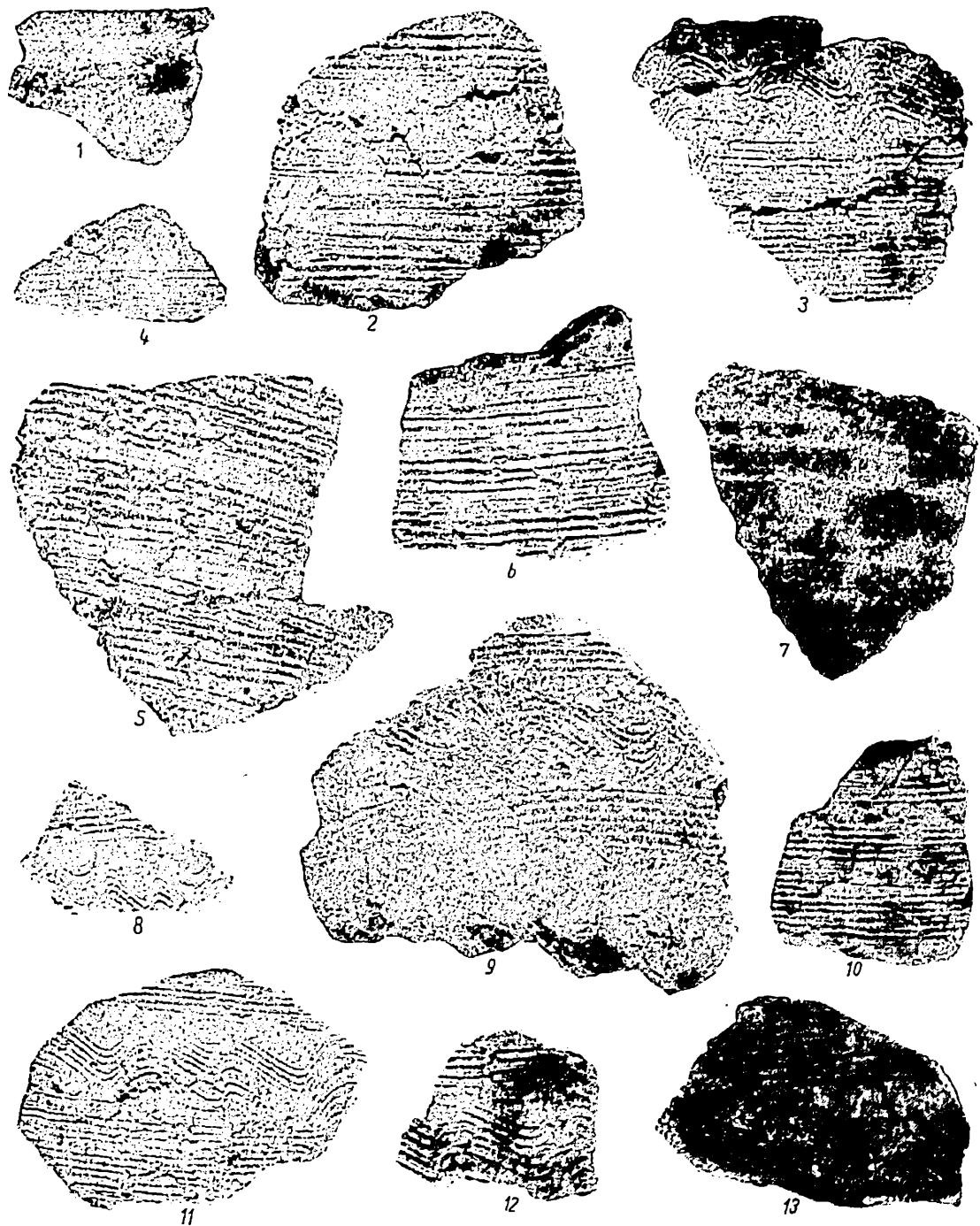


Fig. 8. — Ceramică aparținând grupei B descoperită în semibordielele XVII (1), V (2-6, 10-13) și XVIII (9) și în apropierea lor (7, 8).

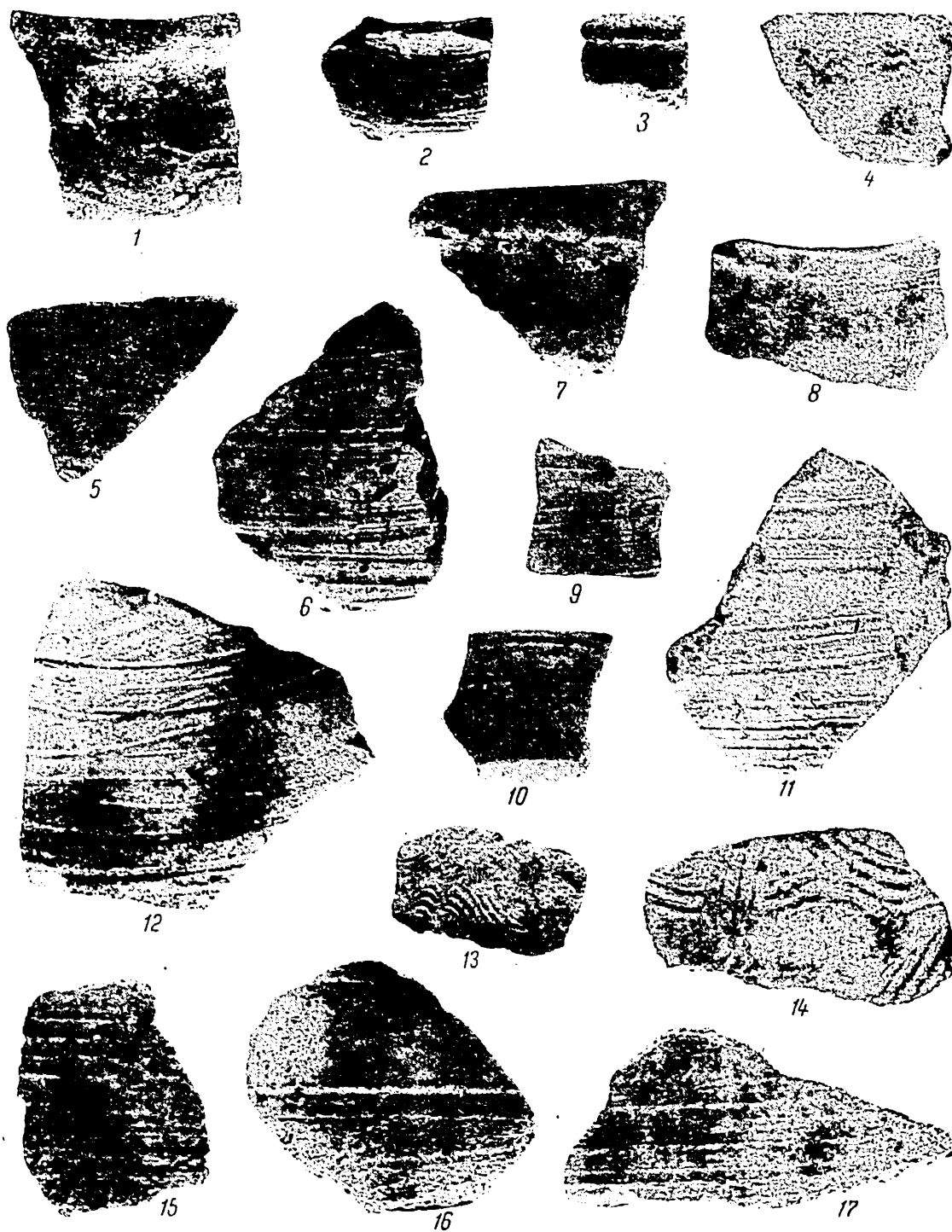


Fig. 9. — Ceramică aparținând grupei C descoperită în semibordciele V (1), XVII (6, 7, 9), XV (15, 16), XVIII (12) și III (13, 17) și în apropierea lor (2-5, 8, 10, 11, 14).

Pe fundul unui vas lucrat cu roata de turație medie din pastă nisipoasă (grupa C) apare o șampilă în relief reprezentând o cruce înscrisă într-un cerc (fig. 10/5). Acest semn în relief a fost obținut prin apăsarea lutului plastic peste negativul motivului crestă pe roata olarului sau pe un disc de lemn ce se atașa roții, pe fundul vasului obținându-se pozitivul. Dimensiunile șampilei, reprezentând crucea înscrisă în cerc, acoperă aproape în întregime fundul borcanului pe care a fost imprimată.

Ultima grupă ceramică (D) din inventarul așezării prefeudale târzii de la Băiceni-Siliște, cea lucrată din lut fin, este reprezentată printr-un vas amfoidal întregit și prin încă 3—4 fragmente ceramice provenind de la alte vase. Ceramica acestei grupe este confecționată dintr-o pastă fină, fără nisip, bine frământată, arsă oxidant, de culoare gălbuie-rozie. Vasul care a putut fi întregit este un borcan cu corpul sferoidal, cu umerii proeminenți, având diametrul maxim mai sus de mijloc, gâtul relativ scurt și bine definit, iar buza rotunjită și teșită în exterior, fiind îngroșată în formă de colac; pereții vasului, destul de groși, ajung pînă la 1,2 cm grosime; fundul este plat și neșampilat. Avînd în vedere că acest vas este singurul din Moldova aflat într-o stare de conservare atît de bună, considerăm util să-i menționăm și dimensiunile: înălțimea de 27,3 cm, diametrul gurii de 19 cm, ceva mai mare decît diametrul fundului, care are doar 15,7 cm, iar diametrul maxim, pe mijloc, de 26,5 cm. Pe pereții exteriori, decorul constă din linii oblice lustruite, care se întretaie în rețea, fiind răspîndit de pe umeri pînă aproape de fundul borcanului (fig. 10/4). Lustruirea acestor tipuri de vase se făcea înainte ca vasul să fie ars în cuptor, după ce era modelat și se usca cîteva zile. Din aceeași pastă fină de culoare roșie-gălbuie, păstrînd aproape neschimbate caracteristicile vasului descris mai sus, s-a mai descoperit un fragment, provenind probabil tot de la un vas-borcan, al cărui decor constă de data aceasta din linii lustruite în formă de val, cu undulațiile destul de mici și dese (fig. 10/3).

Din punct de vedere cantitativ, ceramica lucrată cu mîna rămîne specia cea mai răspîndită (circa 45%) urmată apoi de ceramica lucrată la roată din pastă cu nisip și pietricele (grupa C), care reprezintă aproximativ 35% din total; ceramica lucrată cu roata, avînd ca degresant cioburi pisate (grupa B), constituie circa 15%, iar ceramica fină, cu decorul realizat prin lustruire, circa 5% din total.

Primele trei grupe ceramice sînt reprezentate, în proporții diferite, în toate cele cinci semibordeie cercetate; grupa D este ilustrată prin vasul întreg doar în semibordeiul V. În semibordeiele III, XV și XVII, procentajul vaselor lucrate cu roata este aproximativ egal cu acela al vaselor făcute cu mîna. În semibordeiul V proporția este net favorabilă ceramicii lucrate la roată, spre deosebire de semibordeiul XVIII, unde întîlnim un mai mare număr de vase lucrate cu mîna, aparținînd tuturor celor trei forme documentate la Băiceni, și doar puține fragmente la roată, atît cu cioburi pisate în pastă, cît și cu nisip și pietricele. Semibordeiul V, în care predomină ceramica la roată și în care apare vasul cu decor lustruit, precum și fundul șampilat, ar putea aparține unei perioade ceva mai noi decît celelalte locuințe. Amintim că în așezarea din apropierea Siliștei, de la „Dîmbul lui Pletosu”, s-a reușit să se surprindă și stratigrafic existența a două nivele prefeudale târzii.

Din cauza lipsei unor indicii mai precise pentru încadrarea cronologică și culturală a resturilor de cultură materială din așezarea de la Băiceni-Siliște, sin-



gurele elemente de datare rămîn deocamdată speciile ceramice amintite mai sus. Contemporaneitatea lor este asigurată de observațiile stratigrafice edificatoare făcute cu ocazia cercetării semibordeielor, grupele ceramice menționate găsindu-se

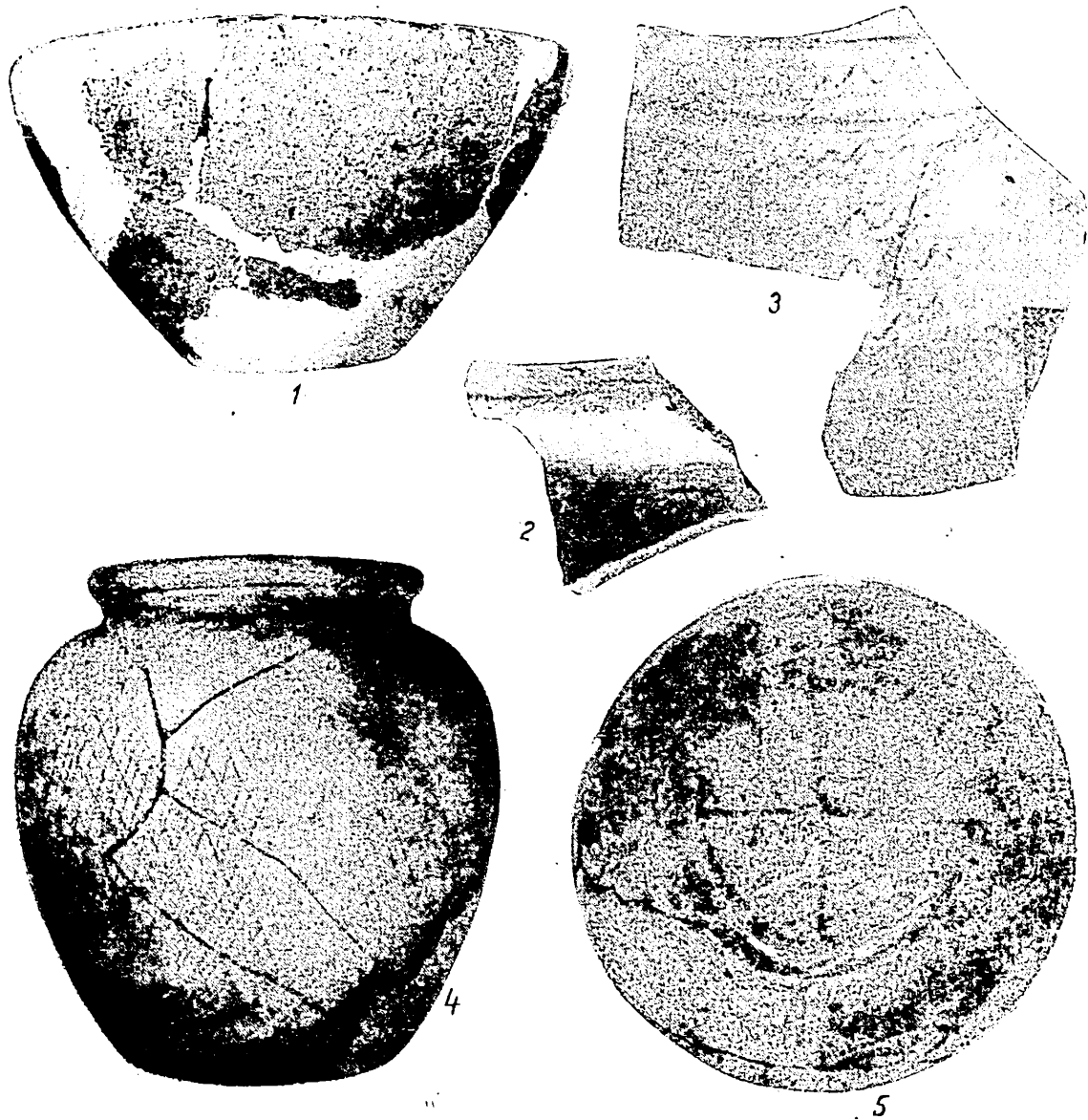


Fig. 10. — Ceramică aparținînd grupelor A (1), C (5) și D (2—4) descoperită în semibordeiul V (1, 4, 5) și în vecinătatea locuințelor (2, 3).

împreună pe podeaua locuințelor și uneori chiar între dărîmăturile pietrarelor. La „Dîmbul lui Pletosu”, săpăturile recente au confirmat gruparea în cadrul aceleiași locuințe a speciilor ceramice caracteristice pentru Băiceni-Siliște. Această situație este confirmată și de alte descoperiri din Moldova, cum sînt, de exemplu,

acelea de la Hlincea<sup>16</sup>, Spinoasa<sup>17</sup> și Dănești<sup>18</sup>. În Cîmpia Munteană, la Dridu, pe lângă ceramica roșiatică lucrată la roată, din pastă cu nisip și pietricele și cea cenușie, din lut fin, apare, este adevărat, într-o proporție foarte mică și ceramica lucrată cu mîna<sup>19</sup>. Vase lucrate cu mîna împreună cu vase lucrate la o roată perfecționată apar și în Transilvania, la Cipău-Sf. Gheorghe<sup>20</sup>, Filiaș, Poian<sup>21</sup> etc. Și în complexele de tip Luka-Rakovețkaia este cunoscută asocierea celor două categorii ceramice<sup>22</sup>.

Formele ceramice modelate cu mîna aparținînd grupei A de la Băiceni își găsesc antecedente genetice în olăria descoperită în Moldova și în regiunile vecine. Borcanele cu forme mai puțin evoluat, dar tot cu cioburi pisate în pastă, apar și în așezări ca Hlincea<sup>23</sup>, Dorobanțu<sup>24</sup> și Lózna<sup>25</sup>, încadrate în etapa mai timpurie a culturii Hlincea I; fără să fie identice cu acestea, borcanele de la Băiceni păstrează unele din trăsăturile lor. Amintim că în ultimul timp unii cercetători văd în anumite categorii de borcane lucrate cu mîna, descoperite în Moldova și atribuite culturii Hlincea I, o persistență a unor tipuri mai vechi de factură autohtonă<sup>26</sup>. Castroanele semisferoidale apar într-un număr mai puțin însemnat ca borcanele în așezările de tip Hlincea I<sup>27</sup>. Prezența lor în regiunile noastre a fost pusă în legătură cu influența exercitată de populațiile nomade și seminomade<sup>28</sup>. Descoperirea acestor tipuri de castroane în mediul culturii slave, într-o perioadă destul de arhaică, la Nezvisko<sup>29</sup>, este însă în defavoarea acestei ipoteze. Tipurile sînt, de asemenea, numeroase în Moldova în cadrul culturii Hlincea I<sup>30</sup>. Aceste forme, la fel ca și castroanele și borcanele, atribuite în general slavilor din epoca prestatală, au, așa cum s-a văzut, o veche tradiție în perioadele precedente. Ceramica lucrată cu mîna persistă probabil în Moldova pînă în secolul al X-lea; la Șendreni, așezare datată la începutul secolului al XI-lea, această specie nu se mai întîlnește<sup>31</sup>. Viabilitatea ei mare, cu toată factura ei neevoluată, se explică, după părerea noastră, prin izolarea culturală și economică a triburilor de slavi răsăriteni, principalii purtători ai ceramicii modelate cu mîna, cu cioburi pisate

<sup>16</sup> M. Petrescu-Dîmbovița, *Slovanské sídliská v Moldavskej oblasti Rumunská*, în *SlA*, VI, 1968, 1, p. 214—216.

<sup>17</sup> A. Nițu și D. Teodoru, *Raport asupra sondejului din așezarea prefeudală de la Spinoasa*, în *Materiale*, V, 1959, p. 488—490; A. Nițu, Em. Zaharia și D. Teodor, *op. cit.*, în *Materiale*, VI, 1959, p. 433 și urm.; D. Teodor și Em. Zaharia, *Sondajele de la Spinoasa și Erbiceni*, în *Materiale*, VIII, 1962, p. 36—38.

<sup>18</sup> M. Petrescu-Dîmbovița și Em. Zaharia, *Sondajul arheologic de la Dănești*, în *Materiale*, VIII, 1962, p. 53—56.

<sup>19</sup> Eug. Zaharia, *Săpăturile de la Dridu. Contribuție la arheologia și istoria perioadei de formare a poporului român*, București, 1967, p. 79; 88—89.

<sup>20</sup> K. Horedt, *Șantierul arheologic Moresți*, în *SCIV*, VI, 1955, 3—4, p. 662 și fig. 3/6—16.

<sup>21</sup> Z. Székely, *Raport preliminar asupra rezultatelor săpăturilor efectuate în așezările din secolele VII—VIII—IX de la Filiaș și Poian*, în *Revista muzeelor*, II, 1965, număr special, p. 448.

<sup>22</sup> V. K. Goncarov, *Памятники эпохи бронзы*, Kiev, 1950, pl. I.

<sup>23</sup> M. Petrescu-Dîmbovița și colaboratori, *Șantierul Hlincea-Iași*, în *SCIV*, IV, 1953, 1—2, fig. 11/1, 2, 4; idem, în *SCIV*, V, 1954, 1—2, fig. 3/3, 4; idem, în *SCIV*, VI, 1955, 3—4, fig. 3/2—4; M. Petrescu-Dîmbovița, *Slovanské sídliská...*, fig. 3/4,6.

<sup>24</sup> M. Petrescu-Dîmbovița, *Considérations sur le problème des périodes de la culture matérielle en Moldavie du VI<sup>e</sup> au X<sup>e</sup> siècle*, în *RRH*, VI, 1967, 2, p. 193 și fig. 2/2.

<sup>25</sup> D. Gh. Teodor și I. Mitrea, *Cercetări arheologice în așezarea prefeudală de la Lózna-Dorohoi*, în *AM*, IV, 1966, p. 282—283 și fig. 5—6.

<sup>26</sup> D. Gh. Teodor, *Unele probleme privind evoluția culturii materiale din Moldova în secolele VI—X*, în *Carpica*, II, 1969, p. 283 și urm.

<sup>27</sup> M. Petrescu-Dîmbovița *Slovanské sídliská...*, fig. 5/1, 2; D. Gh. Teodor și I. Mitrea, *op. cit.*, p. 283—284 și 290, nota 23. Cf. și *SCIV*, V, 1954, 1—2, p. 315, fig. 48, mijloc.

<sup>28</sup> M. Chișvași-Comșa, *Slavii de răsărit pe teritoriul R.P.R. și pătrunderea elementului romanic în Moldova pe baza datelor arheologice*, în *SCIV*, IX, 1958, 1, p. 78—79.

<sup>29</sup> G. I. Smirnova, *Памятныкское поселение у с. Незвицко на Днестре*, în *PA*, LI, 1960, 1, p. 222 și urm., fig. 15/3.

<sup>30</sup> M. Petrescu-Dîmbovița, *op. cit.*, în *SCIV*, IV, 1953, 1—2, fig. 11/3, 5; idem, *op. cit.*, în *SCIV*, V, 1954, 1—2, fig. 3/1,5; A. Nițu și D. Teodor, *op. cit.*, fig. 5/3,4; 7/5,6; M. Petrescu-Dîmbovița și Em. Zaharia, *op. cit.*, p. 54 și fig. 8/5—7; D. Gh. Teodor și I. Mitrea, *op. cit.*, p. 284 și fig. 5/4; 6/9.

<sup>31</sup> Cf. D. Gh. Teodor, *Descoperirile arheologice de la Șendreni-Galați*, în *Danubius*, I, 1967, p. 129 și urm.

în pastă, de regiunile aflate pe o treaptă superioară de civilizație, în primul rînd, de lumea romano-bizantină. Asocierea ceramicii modelate cu mîna cu cea lucrată cu roata corespunde probabil unei avansate etape de înlocuire a primei categorii ceramice amintite cu cea de-a doua, aceasta cu atît mai mult cu cît într-o perioadă anterioară în Moldova se constată că proporția în care apar vasele lucrate la roată era într-o inferioritate netă față de ceramica lucrată cu mîna<sup>32</sup>. În ceea ce privește ceramica oxidantă lucrată la roată, ni se pare de o mare importanță precizarea dacă folosirea ei în regiunile de la est de Carpați a fost perpetuată de populația indigenă sau dacă folosirea acesteia a fost reactivată pe teritoriul Moldovei în alte condiții istorice. Credem că problema trebuie pusă în mod deosebit pentru ceramica arsă oxidant avînd pasta grosieră, cu cioburi pisate, asemănătoare, din acest punct de vedere, cu ceramica modelată cu mîna, și cea care are ca degresant nisip și pietricele. În orice caz, de o generalizare a folosirii roții olarului în Moldova, după cum se constată din analiza materialului arheologic de la Spinoasa, Dănești și alte așezări incluse în ultima etapă a culturii Hlincea I<sup>33</sup>, nu se poate vorbi decît începînd din secolele IX—X. Împrejurările istorice de care se poate lega acest fapt nu sînt pe deplin elucidate.

Borcanele cu nisip ca degresant, arse oxidant și cu decorul format din striuri orizontale sau în val, au probabil o genealogie romanică, care se poate urmări în teritoriile în care influența bizantină tîrzie s-a manifestat din plin, între care și spațiul nord-dunărean<sup>34</sup>. Nu pot fi trecute cu vederea analogiile cu ceramica aparținînd culturii Dridu din Cîmpia munteană și Dobrogea, în cadrul căreia grupele de vase lucrate din pastă cu nisip și pietricele și decorul executat cu pieptenele, ca și acelea din pastă fină, cenușie, decorată în special prin linii lustruite, constituie categoriile ceramice principale<sup>35</sup>. Remarcăm că nu toate tipurile de borcane de la Băiceni-„Siliște” aparținînd grupei C sînt identice cu acelea caracteristice culturii Dridu. Diferă, în primul rînd, profilul buzei, îngroșarea marginii la exterior nefiînd un element caracteristic pentru ceramica de la Băiceni. Elementele de decor, liniile incizate orizontale sau în val, ca și striurile vălurite întretăiate de fascicole de linii verticale paralele sînt în parte asemănătoare cu acelea din cultura Dridu, prezentînd însă un aspect mai arhaic.

Ștampilele în relief reprezentînd o cruce înscrisă într-un cerc se întîlnesc în numeroase alte așezări și necropole descoperite în Muntenia<sup>36</sup>, Dobrogea<sup>37</sup>, Tran-

<sup>32</sup> Se are în vedere materialul din așezările de la Succava, Hlincea, Lozna etc.

<sup>33</sup> M. Petrescu-Dîmbovița, *Considérations sur le problème...*, p. 196.

<sup>34</sup> I. Nestor, *Les données archéologiques et le problème de la formation du peuple roumain*, în *RRH*, III, 1964, 3, p. 408—409; Eug. Zaharia, *op. cit.*, p. 153—154.

<sup>35</sup> Gr. Florescu, R. Florescu și P. Diaconu, *Capidava, Monografie arheologică*, I, București, 1958, p. 162 și urm.; I. Nestor, *Contributions archéologiques au problème des Proto-roumains. La civilisation de Dridu*, în *Dacia*, N.S., II, 1958, p. 375—376; M. Comșa, *Cu privire la evoluția culturii bulcano-dunăreană în sec. IX—XI (Studiu preliminar)*, în *SCIV*, XIV, 1963, 1, p. 107 și urm.; Eug. Zaharia, *op. cit.*, p. 79 și urm.

<sup>36</sup> P. Panait, *Săpăturile de la Bucureștii Noi, 1960. Sectorul Alba*, în *Cercetări arheologice în București*, 1963,

p. 118 și fig. 22/2; M. Constantin și P. I. Panait, *O așezare feudală timpurie la Băncasa-sat*, în *Cercetări arheologice în București*, II, 1965, fig. 31/3; Eug. Zaharia, *op. cit.*, p. 91 și pl. X, 1; XXVIII, 3; N. Harțuche, F. Anastasiu și I. Broscățean, *Necropola de incinerare feudală timpurie de la Chișcani sat-Brăila*, în *Danubius*, I, 1967, p. 155 și fig. 14/10.

<sup>37</sup> Gh. Ștefan și colaboratori, *Șantierul arheologic Histria*, în *SCIV*, V, 1954, 1—2, fig. 33/5; Gr. Florescu, R. Florescu și P. Diaconu, *op. cit.*, p. 219 și pl. XXX, 1, 2; I. Barnea și V. Bilciurescu, *Șantierul arheologic Basarabi*, în *Materiale*, VI, 1959, fig. 16/8; B. Mitrea, *Săpăturile de la Satu Nou*, în *Materiale*, VI, 1959, p. 586 și fig. 6/2a; Vl. Zirra, *Дзюбрядовый могильник раннефеодальной эпохи в Канья Виллар-Истрия*, în *Dacia*, N.S., VII, 1963, fig. 22/4; M. Comșa, în *Dinogelia*, I, 1967, p. 205 și urm.; fig. 132/9, 10, 12, 13, 15; 133/1; 134/12, 13 etc.

silvania<sup>38</sup> și Bulgaria de NE<sup>39</sup>. Aceste semne, se pare de o veche tradiție, erau răspândite în aria în care au pătruns triburile slave începând mai cu seamă din secolul al VIII-lea. Cele mai numeroase ștampile în relief, reprezentând o cruce înscrisă într-un cerc, se datează în secolele IX—X<sup>40</sup>.

Deosebit de importante în cadrul ceramicii lucrate la roată ni se par cele câteva fragmente din pastă cu concrețiuni calcaroase cu decor realizat prin imprimarea unui bețișor pe care s-a înfășurat un șnur. În Moldova acest decor mai apare pe unele borcane întregi și fragmentare găsite la Pojorăni pe Prut (județul Vaslui) și la Cavadinești (județul Galați)<sup>41</sup>. Decorul cu șnur nu este caracteristic nici Cîmpiei dunărene, nici altor regiuni din vecinătatea Moldovei, întâlnindu-se însă din abundență mai ales în bazinul Niprului, în aria de răspândire a culturii Romen-Borșevo<sup>42</sup>. Prezența în Moldova a ceramicii decorate cu șnurul atestă, pe cât se pare, legături cu triburi slave mai îndepărtate, dacă nu chiar o infiltrare de populație pătrunsă aici dinspre răsărit. Ceramica cu decorul constând din împunsături realizate cu ajutorul unui vîrf ascuțit trebuie pusă tot în legătură cu triburile slave din estul Moldovei, unde această manieră apare tot în complexe dataabile la sfîrșitul mileniului I<sup>43</sup>.

Vasele-borcan lucrate din lut fin, arse oxidant, de formă sferoidală, cu gîtul bine definit și buza rotunjită și îngroșată în formă de colac sînt bine cunoscute în regiunea Dunării de Jos, atît în Muntenia<sup>44</sup>, cît și în Dobrogea<sup>45</sup> și Bulgaria de NE<sup>46</sup>; câteva exemplare s-au descoperit și în Transilvania<sup>47</sup>. În Moldova ele sînt mult mai reduse ca număr; pînă în prezent, cunoaștem forme asemănătoare păstrate însă fragmentar, la Șendreni lîngă Galați<sup>48</sup>. Decorul obținut prin lustruire, alcătuit din linii oblice întretăiate în formă de rețea, este și el bine cunoscut în

<sup>38</sup> K. Horedt, *Ceramica slavă din Transilvania*, în *SCIV*, II, 1951, 2, p. 210 și pl. VI, 1, 8; K. Horedt și colaboratori, *Șantierul „Așezări slave în regiunile Mureș și Cluj”*, în *SCIV*, III, 1952, p. 339, fig. 18/21; idem, *Șantierul Morești*, în *SCIV*, IV, 1953, 1—2, p. 283, fig. 11/7.

<sup>39</sup> S. Stancev, *Грънчарски знаци от Плиска, Мадара и Преслава*, în *Fouilles et recherches*, III, 1949, fig. 1/1—3, 6, 7, 14, 15; 2/27; idem, *op. cit.*, în *Izvestia-Institut*, XXIII, 1960, fig. 16/2,40; S. Gheorghieva, *Разкопки на могили XXXIII и XXXII в Плиска*, în *Izvestia-Institut*, XX, 1955, fig. 17/5,6; idem *Средновековното селище над развалините на античния град Абринус*, în *Izvestia-Institut*, XXIV, 1961, fig. 13, dreapta sus; L. Ognenova și S. Gheorghieva, *Разкопките на манастира под Вълкавица в Преслава през 1948—1949 е.*, în *Izvestia-Institut*, XX, 1955, fig. 37.

<sup>40</sup> Eug. Zaharia, *op. cit.*, p. 92.

<sup>41</sup> G. Coman, în *AM*, VI 1969, p. 305.

<sup>42</sup> I. I. Leapușkin, *Старословянские поселения VIII—XIII ст. на территории м. Полтавы*, în *АрхР*, I, 1949, p. 61 și pl. I; M. Voevodski, *Городища Десни*, *ibidem*, fig. 3/1, p. 107; P. P. Efimenko și P. N. Tretiakov, *Древнерусские поселения на Дону*, în *МИА*, 8, 1948, p. 35 și urm.; pl. I, 1—4, și IV, 1; M. I. Artamonov, *op. cit.*, în *МИА*, 62, 1958, fig. 41/1; P. I. Havliuk, *Славянские поселения VIII—начала IX века на*

*Южном Буге*, în *Археологический сборник*, 4, 1962, fig. 3/3—6.

<sup>43</sup> M. I. Artamonov, *Белая Вежа*, în *SA*, XVI, 1952, fig. 18, dreapta jos; D. T. Bergzovef, *Поселения улицей на р. Тясмине*, în *МИА*, 108, 1963, fig. 17/3.

<sup>44</sup> B. Mitrea, *Șantierul Sulluna*, în *Materiale*, VIII, 1962, fig. 2/3; Eug. Zaharia, *op. cit.*, pl. VI, 9; XVI, 3; XXI, 1.

<sup>45</sup> B. Mitrea, *Șantierul arheologic Satu Nou, necropola feudală timpurie nr. 1*, în *Materiale*, VII, 1961, fig. 5/3,4; Vl. Zirra, *op. cit.*, fig. 23; A. Rădulescu și N. Harjuchi, *Cimitirul feudal timpuriu de la Castelul, Constanța*, 1967, pl. III, M. 2; VII, M. 62.

<sup>46</sup> S. Gheorghieva, *Разкопки...*, fig. 18/2—4; 19/1, 2; idem, *Средновековното...*, fig. 12 б, б; K. Mi-jatev, *Die mittellaterliche Keramik in Bulgarien*, în *PZ*, XXXVII, 1959, 4, fig. 1 c; J. Vljarova, *Славянски и славянобългарски селища в Българските земи от края на VI—XI век*, Sofia, 1965, fig. 108, stînga, 109, 113.

<sup>47</sup> K. Horedt, *Die Ansiedlung von Blandiana, Rayon Orăștie, am Ausgang des ersten Jahrtausends u.Z.*, în *Dacia*, N.S., X, 1966, fig. 5/1—3; 6/6.

<sup>48</sup> D. Gh. Teodor, *Contribuții la cunoașterea culturii Dridu pe teritoriul Moldovei*, în *SCIV*, 19, 1968, 2, p. 264, fig. 23/1.

cadru cultural Dridu din Muntenia<sup>49</sup>, ca și în Dobrogea<sup>50</sup>, Bulgaria<sup>51</sup> și Transilvania<sup>52</sup>; în Moldova acest decor se întâlnește la Șendreni<sup>53</sup>. De asemenea, el este foarte răspândit și în regiunile nord-pontice, în aria culturală Saltovo-Maiatîk<sup>54</sup>.

Grefările unor elemente culturale noi, perceptibile pe fondul local mai vechi, realitate care se concretizează și prin asocierea celor patru grupe ceramice în complexele de locuire de la Băiceni-„Siliște”, ca și prin celelalte elemente de cultură materială descoperite, reflectă desigur un fenomen de sinteză culturală, care se va fi desfășurat în regiunile răsăritene ale României începând cu ultimele secole ale mileniului I, într-un moment istoric de evidente transformări, afectând planuri diverse, cu implicații profunde pentru istoria noastră medievală. Sintetizând întregul material arheologic cunoscut la acea dată, prof. I. Nestor admite penetrația în Moldova a unor elemente de factură Dridu, care se infiltrează începând din secolul al IX-lea, preponderența culturii materiale slave menținându-se numai pînă în secolul al X-lea<sup>55</sup>.

Problema datării complexelor de locuire de la Băiceni-„Siliște”<sup>56</sup> comportă vădite dificultăți în lipsa unor elemente suficient de convingătoare de ordin cronologic. Ceramica ne oferă, în general, destul de puține lucruri în această privință. Vasele de lut fin, cu decorul obținut prin lustruire, au fost considerate, pe teritoriul țării noastre, ca ținând de fondul cultural al secolelor IX—XI<sup>57</sup>. La Șendreni ele au fost precis datate cu o monedă de aramă de la Roman III Argyros (1028—1034)<sup>58</sup>, iar la Dinogetia apar începând din nivelul datat într-o perioadă anterioară domniei împăratului Ioan Tsimiskes, corespunzând secolului al X-lea, menținându-se pînă în straturile în care s-au descoperit monede din vremea lui Mihail IV Paflagonianul (1034—1041)<sup>59</sup>. Descoperirile recente din necropola de la Izvorul, unde a apărut și ceramica cenușie fină, corespund probabil secolului al VIII-lea<sup>60</sup>, ceea ce coboară și datarea ceramicii amintite pe teritoriul țării noastre. Cultura

<sup>49</sup> B. Mîtreă și C. Preda, *Săpăturile de salvare de la Gogoșari și Cacaleți*, în *SCIV*, VI, 1955, 3—4, p. 632, fig. 6; D. Berciu și colaboratori, *Săpăturile de informare de la Costinu și Ghizdaru*, în *Materiale*, VII, 1961, fig. 3/13; B. Mîtreă, *op. cit.*, în *Materiale*, VIII, 1962, p. 670, fig. 2/3; P. I. Panait, *op. cit.*, p. 119 și fig. 24/1; 25/1—3,6; 26/1; 27/1; Eug. Zaharia, *op. cit.*, p. 85 și fig. 40/1, 2; pl. III, 11; VI, 9, 10; XVI, 3; XXII, 9; N. A. Harțuche și F. Anastasiu, *Brăilița, Brăila*, 1968, p. 38.

<sup>50</sup> Gh. Ștefan și colaboratori, *op. cit.*, fig. 30/6; E. Bujor, *Săpăturile de salvare de la Murighiol*, în *Materiale*, III, 1957, p. 250 și pl. III, 9, 10; E. Comșa, *Cîteva descoperiri arheologice din raionul Medgidia (regiunea Constanța)*, în *Materiale*, IV, 1957, p. 330 și fig. 4/8; Gr. Florescu, R. Florescu și P. Diaconu, *op. cit.*, p. 203 și pl. XXVII, 8; B. Mîtreă, *op. cit.*, în *Materiale*, VI, 1959, fig. 11/1; idem, *Некоторые данные о могильниках с отпрысковыми элементами на Саму Ной (Добрыца)*, în *MIA Chișinău*, p. 291, fig. 16; I. Barnea, *Ceramica din cariera de cretă de la Basarabi (reg. Dobrogea)*, în *SCIV*, XIII, 1962, 2, p. 361 și fig. 6/9, 10; Vl. Zîrca, *op. cit.*, fig. 23/5; M. Comșa, în *Dinogetia*, I, p. 164 și fig. 103/1, 8, 10—12; 104/5, 9.

<sup>51</sup> S. Mihailov, *Археологически материали от Панака (1948—1951 г.)*, în *Izvestia-Institut*, XX, 1955, fig. 66; 73/4; 90/1; S. Stancev și S. Ivanov, *Некрополът до Нова Пазар*, Sofia, 1958, fig. 6/1; 12/5, 8, 9; 14; etc.; S. Gheorghievă, *Разкопки...*, fig. 14/2—6; 19; idem, *Средновековно...*, fig. 25 dreapta sus; 31 mijloc sus; J. Vîjarova, *Славяно-българското селище край село По-*

*нина, Силистренско*, Sofia, 1956, fig. 30 jos; idem, *Раннославянско и славянобългарско селище в м. Стареца край с. Гарван Силистренско*, în *Археология*, VIII, 1966, 2, fig. 3a; S. Mihailov și A. Milcev, *op. cit.*, fig. 21/6; K. Mijatev, *op. cit.*, fig. 1c; A. Dymaczewski, Z. Hlczzerówna, T. Wiślański, *Materiały z badan archeologicznych w Bulgarii w 1961 r.*, în *Slavia Antiqua*, XII, 1964, fig. 3/6; 10/28, 29; 12/5.

<sup>52</sup> K. Horedt, *op. cit.*, în *SCIV*, II, 1951, 2, p. 210 și pl. II, 7.

<sup>53</sup> D. Gh. Teodor, *op. cit.*, în *Danubius*, I, p. 131; idem, *op. cit.*, în *SCIV*, 19, 1968, 2, p. 269.

<sup>54</sup> S. A. Pletneva, *Керамика Саркела-Белой Вези*, în *MIA*, 75, 1959, fig. 1/1, 4, 11 idem, în *MIA*, 142, 1967, fig. 28/3, 7, 8; 29/10; 31/4; N. A. Onaiko, *Средневековые сосуды из Раевского городища*, în *Историко-археологический сборник*, Moscova, 1962, p. 190 și urm. și fig. 1.

<sup>55</sup> I. Nestor, *Les données archéologiques...*, p. 405—407.

<sup>56</sup> Referiri asupra datării așezării de la Băiceni-Siliște s-au făcut în mai multe rînduri. Cf. I. Nestor, *Les données archéologiques...*, p. 406—407; M. Petrescu-Dîmbovița, *Considérations sur le problème...*, p. 196; D. Gh. Teodor, *op. cit.*, în *SCIV*, 19, 1968, 2, p. 272—273.

<sup>57</sup> Gr. Florescu, R. Florescu și P. Diaconu, *op. cit.*, p. 153 și urm.; M. Comșa, *op. cit.*, în *SCIV*, XIV, 1963, 1, p. 108 și urm.

<sup>58</sup> D. Gh. Teodor, *op. cit.*, în *Danubius*, I, p. 130.

<sup>59</sup> M. Comșa, în *Dinogetia*, I, p. 196 și urm.

<sup>60</sup> B. Mîtreă, *Unele probleme în legătură cu necropola prefeudală de la Izvorul*, în *SCIV*, 18, 1967, 3, p. 453 și urm.

Saltovo-Maiatîk, unde ceramica fină cenușie a fost foarte răspândită, avînd numeroase forme și ornamente asemănătoare cu cele din regiunile dunărene, evoluează de-a lungul veacurilor VIII—X<sup>61</sup>. Cele cîteva fragmente ceramice decorate cu șnurul sînt caracteristice culturii Romen-Borșevo, care corespunde cronologic secolelor VIII—X<sup>62</sup>. Elementele mai arhaice, reprezentate prin vasele lucrate cu mîna și la roata primitivă, cu cioburi pisate în pastă, pledează pentru o dată mai coborîtă: secolele VIII—IX. Din contră, catarama cu chenar împărțit în două, în formă de liră, care probabil că poate fi atribuită așezării de la „Siliște”, sau eventual aceleia contemporane, din apropiere, de la „Dîmbul lui Pletosu”, ar fi un indiciu pentru o datare mai tîrzie, în secolul al X-lea sau al XI-lea.

Ținînd seama de toate acestea și avînd în vedere și poziția cronologică indicată pentru așezările contemporane de la Spinoasa<sup>63</sup> și Dănești<sup>64</sup>, credem că locuirea prefeudală tîrzie de la Băiceni-„Siliște” se încadrează într-o perioadă corespunzătoare secolelor IX—X; este probabil chiar ca unele din descoperiri, între care eventual locuința XVIII, să aparțină secolului al VIII-lea. Locuirea prefeudală tîrzie de la Băiceni-„Siliște” și „Dîmbul lui Pletosu” a fost desigur de durată, dacă se ia în considerație tipologia materialelor, întinderea mare a așezării și suprapunerile de locuințe ca, de exemplu, la „Dîmbul lui Pletosu”.

Rezultatele obținute cu prilejul cercetărilor arheologice de la Băiceni-„Siliște” oferă destul de puține indicații asupra ocupațiilor locuitorilor acestei așezări. Pe lîngă meșteșugul olăriei, un anumit rol trebuie să-l fi jucat și preocupările pentru reducerea minereului de fier, după cum dovedește descoperirea celor cîteva bucăți de lupte și zgură, situație întîlnită și în alte numeroase așezări din aceeași perioadă<sup>65</sup>. Oasele de animale domestice găsite în interiorul locuințelor, ca și în preajma lor, atestă preocupări în domeniul creșterii vitelor. Desigur că și agricultura a jucat un rol de seamă în economia comunităților care populau „Siliștea” de la Băiceni, dar nu avem decît indicații indirecte asupra acesteia: așezarea propice în vecinătatea unor terenuri fertile, păioasele din compoziția bucăților de chirpici etc. Legăturile de schimb sînt probate de prezența ceramicii cenușii fine, de o evidentă factură nelocală și, eventual, de catarama cu chenarul împărțit în două.

Deși prin cercetările arheologice de la Băiceni s-au scos la iveală mărturii importante privitoare la modul de existență al comunităților din perioada prefeudală tîrzie, numeroase probleme au rămas neelucidate sau rezolvate parțial. Intensificarea cercetărilor arheologice din regiunile de la răsărit de Carpați, coroborarea datelor obținute cu cele din alte regiuni ale României și din teritoriile apropiate, ca și cu izvoarele scrise, vor aduce desigur contribuții la problematica complexă a unei epoci de mare importanță pentru formarea limbii și poporului român, dar ale cărei „enigme” sînt departe de a fi complet descifrate.

ION IONIȚĂ ȘI VICTOR SPINEI

<sup>61</sup> I. I. Learușkin, *Памятники Салтово-Маятской культуры в бассейне р. Дона*, în *МИА*, 62, 1958, p. 85 și urm.; S. A. Pletneva, în *МИА*, 142, 1967, p. 135 și urm.

<sup>62</sup> I. I. Learușkin, *О датировке городища роменско-боршевской культуры*, în *СА*, IX, 1947, p. 121 și urm.; B. A. Ribakov, *Дрезней Ручи*, în *СА*, XVII, 1953, p. 42; M. Petrescu-Dimbovița, *Rezultatele ultimelor cercetări ale arheologilor sovietici cu privire la așezările de tip Romen-Borșevo și importanța lor pentru arheologia R.P.R.*, în *SCIV*, V, 1953, 3—4, p. 573—575.

<sup>63</sup> A. Nițu și D. Teodoru, *op. cit.*, p. 531 și urm.; D. Teodor și Em. Zaharia, *op. cit.*, p. 38.

<sup>64</sup> M. Petrescu-Dimbovița și Em. Zaharia, *op. cit.*, p. 56.

<sup>65</sup> Șt. Olteanu, *Cercetări cu privire la producția minieră din Moldova și Țara Românească (secolele X—XVII)*, în *Studii*, 19, 1966, 5, p. 942—943; idem, *Probleme ale meșteșlurgiei medievale din țările române în lumina cercetărilor recente*, în *Revista muzeelor*, IV, 1967, 2, p. 118—119.

## L'ÉTABLISSEMENT PRÉFÉODAL TARDIF DE BĂICENI-SILIȘTE

## R É S U M É

Dans les années 1963—1965, sur le chantier archéologique Cucuteni—Băiceni ont été commencées des fouilles au lieu-dit « Siliște ». Outre les témoignages sporadiques sur le néolithique et le Hallstatt et abondants sur les II<sup>e</sup>—III<sup>e</sup>, IV<sup>e</sup> et XV<sup>e</sup>—XVII<sup>e</sup> siècles, ont été mises au jour cinq habitations et des traces isolées de la période préféodale tardive.

Les cinq habitations, portant les numéros III, V, XV, XVII, XVIII (le numérotage respecte l'ordre dans lequel ont été découvertes les habitations, sans tenir compte de la période dont elles font partie), appartiennent au type demi-hutte, en forme rectangulaire, ayant les côtés de : 3,60 × 3,40 m, 3,50 × 3,40 m, 3,60 × 3,20 m, 3,25 × 3,20 m et, respectivement, 3,50 × 3,50 m ; la différence de niveau par rapport à l'ancien plancher est de 0,40—0,65 m. Dans un coin, généralement du côté est ou nord, se trouvait un four massif en pierre, de forme rectangulaire. Au milieu de l'habitation III on a constaté l'existence d'un autre four en pierre, de dimensions plus réduites. L'habitation V avait au centre une fosse fortement calcinée, laquelle avait probablement servi, tout comme le four trouvé au milieu de l'habitation III, à la préparation de la nourriture. Dans les coins de l'habitation XVIII, et aussi au milieu de ses côtés, ont été identifiés des restes de pieux.

L'inventaire de l'établissement préféodal de Băiceni-Siliște compte, à part les objets de céramique, quelques outils et objets en argile (fusaïoles), os (perceuses), fer (lames de couteau) et bronze (une boucle appartenant au type dénommé « en forme de lyre »). Ces boucles, très répandues dans toute l'Europe de l'Est chez les populations turques, ugro-finnoises, slaves et baltiques, se trouvent aussi sur le territoire de la Roumanie, à Dinogetia et Erbiceni.

La céramique provenant des complexes d'habitation mentionnés et, dans une moindre mesure, de la terre qui environne les demi-huttes, peut être divisée, en fonction de la composition de la pâte, de la technique de travail, de la cuisson et du décor, en quatre groupes, chacun avec des formes et des types différents. La contemporanéité de ces groupes est attestée par les constatations stratigraphiques faites à l'occasion de l'examen des demi-huttes, cet état des choses étant confirmé aussi par d'autres découvertes faites en Moldavie, telles les découvertes de Hlincea, de Spinoasa et de Dănești. Les quatre groupes renferment, en proportions différentes, quatre catégories céramiques : des poteries à tessons pilés incorporés à la pâte, modelées à la main (A), des poteries à tessons pilés incorporés à la pâte, travaillées au tour lent (B), des poteries en pâte roussâtre, mêlée de cailloux, modelées au tour à vitesse moyenne de rotation (C) et des poteries en argile fine, de couleur jaunâtre, modelées toujours à un tour assez rapide (D). La céramique travaillée à la main revêt trois formes : pot, bol et plateau, dans le cadre desquelles on distingue plusieurs variantes. Certaines bols étaient décorés de pigures faites avec un objet pointu. Le répertoire des formes des autres groupes (B, C et D) comprend seulement des pots. Le décor des poteries appartenant aux groupes B et C a été réalisé par incisions horizontales ou en forme de vagues. Sur le fond d'un pot en pâte sablonneuse, travaillé au tour à vitesse moyenne de rotation, se trouve une estampille en relief, représentant une croix inscrite dans un cercle. Un intérêt particulier suscitent quelques fragments céramiques avec concrétions calcaires incorporées à la pâte et avec décor imprimé à la corde enroulée. Le décor de la céramique appartenant au groupe D consiste en lignes lisses en forme de vague ou obliques, qui s'entrecroisent formant un réseau.

Du point de vue de la quantité, c'est la céramique travaillée à la main (environ 45 %) qui est la plus répandue, suivie de la céramique des groupes C (environ 35 %), B (environ 15 %) et D (environ 5 %). Dans les demi-huttes III, XV et XVII, la part des poteries modelées au tour est approximativement égale à celle travaillée à la main. Dans la demi-hutte V, la seule où l'on a trouvé de la poterie du groupe D, la proportion est nettement favorable à la céramique façonnée au tour, tandis que dans la demi-hutte XVIII on a trouvé

un nombre plus grand de vases modelés à la main et qui pourraient appartenir, pour cette raison, à une période plus reculée que les autres habitations.

La longue persistance de la céramique modelée à la main à Băiceni, comme aussi dans d'autres établissements contemporains de Moldavie, s'explique probablement par l'isolement culturel et économique des tribus slaves orientales, porteuses de la céramique travaillée à la main. C'est toujours aux Slaves orientaux qu'on doit attribuer les fragments ornés à la corde, décor caractéristique à la culture Romen-Borchevo. La céramique travaillée au tour à vitesse moyenne de rotation (groupe C) s'est généralisée en Moldavie certainement sous l'influence du monde romano-byzantin.

L'habitation préféodale tardive du lieu-dit « Siliște » (Băiceni) fait partie — selon les principaux éléments de datation fournis par les fouilles (la céramique et le boucle en forme de lyre) — d'une période correspondant, dans sa plus grande partie, aux IX<sup>e</sup> — X<sup>e</sup> siècles, certaines découvertes, éventuellement l'habitation XVIII; pouvant dater du VIII<sup>e</sup> siècle.

#### LÉGENDE DES FIGURES

Fig. 1. — Plan et profil des demi-huttes (XV (I), XVIII (II), V (III) et III (IV): 1 — terre labourée; 2 — sol brun-café avec des restes datant des II<sup>e</sup>, III<sup>e</sup> et IV<sup>e</sup> siècles; 3 — sol vif; 4 — terre de remplissage des demi-huttes; 5 — sol calciné; 6 — pierres; 7 — fosses pour implantation des poutres; 8 — poutres calcinées.

Fig. 2. — Plan et profil de la demi-hutte XVII: 1 — pierres; 2 — cendre; 3 — terre labourée; 4 — sol grisâtre avec traces sporadiques datant du Moyen Age; 5 — dépôt brun rougeâtre avec des restes des II<sup>e</sup>, III<sup>e</sup> et IV<sup>e</sup> siècles; 6 — terre de remplage de la demi-hutte; 7 — sol vif.

Fig. 3. — Objets en argile, en os et en métal.

Fig. 4. — Profils de vases appartenant aux groupes A (3, 4, 7, 8, 11–14), B (2) et C (1, 5, 6, 9, 10).

Fig. 5. — Céramique du groupe A découverte dans la demi-hutte XVIII (1–5, 7–11) et dans son voisinage (6).

Fig. 6. — Céramique des groupes A (1) et B (2–15), découverte dans les demi-huttes III (1), XV (2) et XVII (3–15).

Fig. 7. — Céramique des groupes A (1–4), B (5, 6) et C (7–9), découverte dans les demi-huttes XVII (2, 3) XV (4, 6) et V (5) et à leur proximité (1, 7–9).

Fig. 8. — Céramique du groupe B découverte dans les demi-huttes XVII (1), V (2–6, 10–13) et XVIII (9) et dans leur voisinage (7, 8).

Fig. 9. — Céramique du groupe C, trouvée dans les demi-huttes V (1), XVII (6, 7, 9), XV (15, 16), XVIII (12) et III (13, 17) et dans leur voisinage (2–5, 8, 10, 11, 14).

Fig. 10. — Céramique du groupe A (1), C (5) et D(2–4), découverte dans la demi-hutte V (1, 4, 5) et dans le voisinage des habitations (2, 3).