

TEZAURUL DIN SECOLELE XV—XVI DE LA STĂUCENI (JUD. BOTOȘANI)

În luna octombrie 1970 s-a descoperit, cu ocazia lucrărilor agricole efectuate la punctul numit „În cot”, situat la circa 200 m nord de fostul sat Tocilenii de Jos, actualmente înglobat în cuprinsul satului Stăuceni (jud. Botoșani), un tezaur medieval compus din monede și nasturi de argint. Acesta se afla într-un vas din care s-au mai recuperat doar câteva mici fragmente atipice. Cu prilejul cercetărilor făcute la fața locului s-a putut preciza că tezaurul n-a fost îngropat într-o așezare, ci într-un loc izolat.

Tezaurul se compune din doi nasturi de argint și din 442 de monede, de asemenea din argint. În cele ce urmează vom prezenta pe rând fiecare din aceste categorii de obiecte.

I. *Nasturi*. Cei doi nasturi (fig. 1/6—7; 2/1—2) sînt lucrați din filigran și granule, în tehnica *à jour*. De formă sferoidală, aceștia sînt realizați din două mici cupole din foaie metalică, prevăzute în centru una cu o urechiușă pentru prins, iar cealaltă cu o piramidă din granule (fig. 2/1a, 1c, 2a, 2c). Cu baza triunghiulară, aceasta este alcătuită din patru rînduri de granule, dispuse astfel încît sînt vizibile pe fiecare față patru la bază, apoi trei, două și, în fine, una în vîrf. Peste aceste cupole s-a fixat, prin șerpuirea unui fir de sîrmă torsionată, cîte o rozetă cu zece petale, avînd capetele libere. Fiecare petală a fost apoi ornamentată cu cîte o buclă de spirală din fir torsionat, ondulat. Aceste jumătăți de nasture, emisferice, au fost apoi îmbinate printr-un tub realizat din sîrmă simplă, înfășurată în spirală strînsă (fig. 2/1b, 2b). Urechiușa, cu nervură mediană, este înconjurată de un cerc din sîrmă simplă, realizat la fel ca cel descris mai sus, iar piramida din granule este fixată pe un cerc identic. Înălțimea totală a fiecărui nasture este de 4,4 cm, iar diametrul de 3,1 cm.

Nasturii de la Stăuceni sînt executați cu multă măiestrie, ceea ce ne determină să considerăm că ei sînt opera unui meșter experimentat.

Piese asemănătoare au fost descoperite atît pe teritoriul țării noastre, cît și în afara granițelor ei. Un exemplar similar, datînd din secolele XV—XVI, a fost scos la iveală cu ocazia cercetărilor arheologice efectuate la Suceava¹. Un altul, de formă ovală însă, s-a descoperit la Sihleanu (jud. Brăila)². Nasturi asemănători cu cei de la Stăuceni se află în colecția Secției de artă veche a Muzeului de artă al Republicii Socialiste România³ și în cea a Muzeului de istorie din Brașov⁴. Asemenea exemplare au fost descoperite și dincolo de granițele țării noastre, de pildă în R. S. F. Iugoslavia⁵.

II. *Monede*. Cele 442 monede de argint se repartizează după cum urmează :

A. *Emisiuni ungurești*

Tezaurul conține un număr de 439 dinari :

Matei Corvin (1458—1490)	311 ex.
Vladislav al II-lea (1490—1516)	121 ex.
(Dintre acestea din urmă, șase exemplare poartă anii de emisie 1502, 1503, 1505, 1506, 1510 și 1515, iar alte trei anul 1508).	
Ludovic al II-lea (1516—1526), din 1526	1 ex.
Ferdinand I (1526—1564), din 1547	1 ex.
Uzate, neidentificate	5 ex.
Total monede ungurești	439 ex.

¹ Materialul a putut fi analizat prin amabilitatea Valeriei Popescu, căreia îi mulțumim și pe această cale.

² Eugenia Neamțu, lucrare în manuscris.

³ Marin Matei Popescu, *Podobe medievale în țările române*, București, 1970, catalog nr. 192, p. 75, fig. 89.

⁴ Nasturii sînt expuși la Muzeul de istorie din Brașov (Primăria veche).

⁵ Gordana Trivunac Tomić, *Dépôt d'argenterie de Dobriđô prês Piroi, Zbornik Narodnog Muzeja*, 3, Belgrad, 1962, fig. 16.

B. *Emisiuni transilvănene*

Sigismund Báthory (1581—1597 cu
întreruperi), din 1593 1 ex.

C. *Emisiuni germane*a. *Saxonia*

Frederic Wilhelm I (1573—1602)
asociat cu } din 1586, 1 ex.
Johann (1573—1605)

b. *Imperiul german*

Rudolf al II-lea (1575—1608), din
(15)90 1 ex.
Total monede din tezaur 442

Monedele din tezaurul de la Stăuceni sînt, așa cum s-a arătat, din a doua jumătate a secolului al XV-lea și din secolul al XVI-lea. Marea majoritate a monedelor au fost teaurizate în cea de-a doua jumătate a secolului al XV-lea și în primele trei decenii ale secolului următor (1458—1526) (fig. 1/1—4). Întîlnim apoi o monedă izolată de la mijlocul secolului al XVI-lea (1547) (fig. 1/5) și alte trei, de o valoare mai ridicată, din ultima parte a acestui secol (fig. 1/8—10).

Cea mai recentă monedă din tezaur este emisiunea transilvăneană de la Sigismund Báthory din anul 1593 (fig. 1/10). Este limpede că numai după această dată a putut avea loc îngroparea tezaurului.

Remarcăm, de asemenea, faptul că din totalul monedelor teaurizate un număr de 13 exemplare (12 de la Matei Corvin și unul de la Vladislav al II-lea) sînt perforate, ceea ce arată că au fost purtate în salbă.

Cu excepția unei singure piese, care, din cît ne este cunoscut, se întîlnește la noi mai rar, restul monedelor din tezaur sînt destul de obișnuite în mediul moldovenesc. Este vorba de talerul saxon emis în anul 1586 (fig. 1/8). Pe aversul monedei se află, conform legendei, efigia lui Frederic Wilhelm I de Saxa-Altenberg (1573—1602), iar pe revers cea a fratelui său, Johann de Saxa-Weimar (1573—1605), care de la moartea tatălui lor, survenită în anul 1573, și pînă la moartea celui mai mare dintre ei (1602) au guvernat și au emis monedă în comun⁶.

Prezența unui număr însemnat de exemplare de la Matei Corvin (fig. 1/1) și Vladislav al II-lea (fig. 1/2—3) în tezaurul de la Stăuceni constituie încă o dovadă că în această vreme monedele străine, printre care evident și cele ungurești, circulau în Moldova paralel cu cele emise de Ștefan cel Mare și urmașul său.

Nu avem, cel puțin deocamdată, indicații sigure cu privire la persoana căreia i-a aparținut acest tezaur. Locul unde s-a făcut descoperirea de care ne ocupăm făcea parte, foarte probabil, din hotarul satului Stăuceni, care în prima treime a secolului al XV-lea aparținea fiilor lui Ivan vornicul⁷. Se știe că în timpul domniei lui Ștefan cel Mare satul se găsea în stăpînirea mănăstirii Humor⁸ și a rămas în proprietatea acesteia cel puțin pînă în 1540, cînd îi era confirmat de Ștefan Lăcustă⁹. Mai tîrziu, Stăucenii a devenit proprietate domnească, făcînd parte din ocolul tîrgului Botoșani, pentru ca la 10 iulie 1589 să fie dăruit de Petru Schiopul mănăstirii Putna¹⁰.

Dacă ținem seama de faptul că cea mai recentă monedă din tezaur a fost emisă în anul 1593, atunci înseamnă că acesta a fost îngropat în timp ce satul se găsea în proprietatea Putnei, dar aceasta nu constituie o garanție că și piesele de care ne ocupăm au putut aparține acesteia.

Îngroparea tezaurului poate fi eventual pusă în legătură cu evenimentele care au avut loc în Moldova la sfîrșitul secolului al XVI-lea. Este vorba de expedițiile armatelor ungurești, polone ș.a. făcute aici în sprijinul sau împotriva lui Ștefan Răzvan și Ieremia Movilă, în timpul războiului dintre Liga sfîntă și Imperiul otoman.

EUGENIA NEAMȚU ȘI ANGELA OLARU

⁶ Artur Engel și Raymond Serrure, *Traité de numismatique moderne et contemporaine*, Paris, 1897, p. 292.

⁷ M. Costăchescu, *Documentele moldovenești înainte de Ștefan cel Mare*, vol. I, Iași, 1931, p. 233—236, 271—276; idem, *Documente moldovenești de la Ștefăniță voevod (1517—*

1527), 1943, p. 234—235.

⁸ *Ibidem*; I. Bogdan, *Documentele lui Ștefan cel Mare*, vol. 1, București, 1913, p. 203.

⁹ *DIR*, A, veac. XVI, vol. 1, p. 401.

¹⁰ *Ibidem*, vol. 3, p. 438.



Fig. 1. — Stăuceni. Monede (1, de la Matei Corvin; 2 — 3, de la Vladislav al II-lea; 4, de la Ludovic al II-lea; 5, de la Ferdinand I; 8, de la Frederic-Wilhelm I asociat cu Johann; 9, de la Rudolf II; 10, de la Sigismund Báthory) și nasturi (6, 7) de argint.

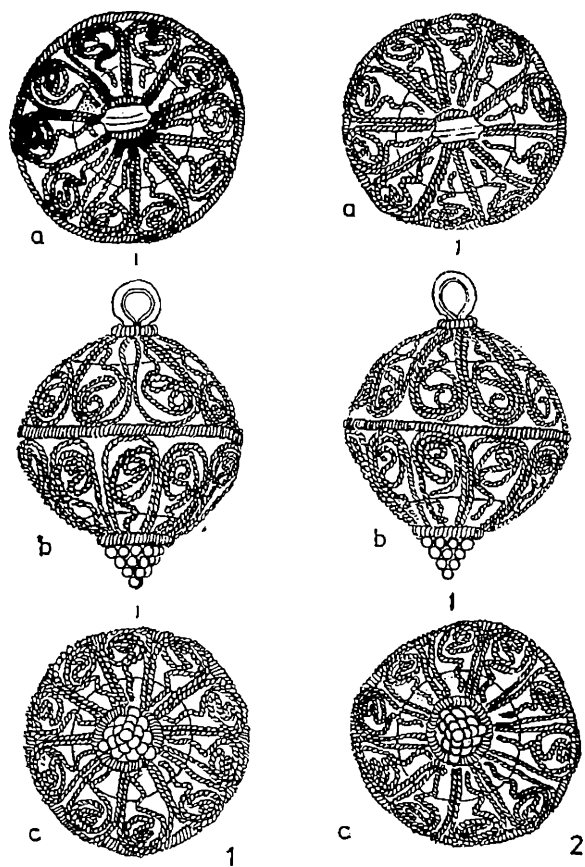


Fig. 2. — Stáuceni, 1 — 2 nasturi.

LE TRÉSOR DES XV^e — XVI^e SIÈCLES DE STĂUCENI (DÉP. DE BOTOȘANI)

RÉSUMÉ

En 1970 on a découvert à Stăuceni, dép. de Botoșani, un trésor composé de 442 monnaies et 2 boutons en argent. Les boutons, travaillés dans la technique à *jour*, en filigrane et granules (fig. 1/6—7 ; 2), ont des analogies avec les exemplaires découverts à Suceava, à Sihleanu-Brăila, avec certaines pièces comprises dans les collections du Musée de la République Socialiste de Roumanie et du Musée d'histoire de Brașov, ainsi qu'au-delà des frontières de la Roumanie, en Yougoslavie.

Du nombre total de 442 monnaies, 439 sont des deniers hongrois dont 311 pièces représentent des émissions du roi Mathias Corvin (fig. 1/1), 121 du roi Ladislas II (neuf exemplaires portent l'année d'émission), fig. 1/2, 3), un exemplaire du roi Louis II (fig. 1/4) et une autre monnaie, frappée par le roi Ferdinand I^{er} (fig. 1/5). Cinq autres monnaies sont restées non identifiées à cause de leur usure avancée.

On y trouve aussi une pièce transylvaine de Sigismond Báthory (fig. 1/10) et deux autres d'émission allemande, à savoir une monnaie émise par Rudolf II (fig. 1/9) et une monnaie qu'on trouve assez rarement en Roumanie et qui a été frappée par les princes associés Frédéric-Guillaume I^{er} et Johann (fig. 1/8). Treize deniers ont des perforations.

La plus récente monnaie date de 1593, ce qui prouve que le trésor a été enfoui après cette date, probablement au cours des actions militaires (polonaises, hongroises, etc.) qui ont eu lieu en territoire moldave à la fin du XVI^e siècle.

LÉGENDE DES FIGURES

Fig. 1. — Stăuceni. Monnaies (1, de Mathias Corvin ; 2 — 3, de Ladislas II ; 4, de Louis II ; 5, de Ferdinand I^{er} ; 8, de Frédéric-Guillaume I^{er} associé à Johann ; 9, de Rudolf II ; 10, de Sigismond Báthory) et boutons (6, 7) en argent.

Fig. 2. — Stăuceni, 1 — 2, boutons.