

## DEPOZITUL DE OBIECTE DE BRONZ DE LA ULMI-LITENI

(r. Hîrlău, reg. Iași)

La începutul lunii iunie 1958, în colecțiile Muzeului de istorie a Moldovei din Iași a intrat un depozit de obiecte de bronz provenind de la Ulmi-Liteni, com. Belcești, raionul Hîrlău, regiunea Iași. Aceste obiecte au fost aduse la Muzeul nostru de către Gh. Popovici, din informațiile cărui rezultat rezulta că ele au fost găsite întâmplător, în noiembrie 1957, în lutăria din marginea satului, la cca. 2,25 m adâncime de la suprafața actuală a solului.

La 10 iunie 1958 m-am deplasat la fața locului pentru stabilirea condițiilor de găsimă a obiectelor.

Locul de descoperire al acestui depozit se află la cca. 1 km spre nord de gara Belcești și la cca. 100 m sud-est de marginea satului Ulmi-Liteni, pe un rest din terasa inferioară a Bahluiului, numit de către săteni « Pe Curte ».

Marginea de vest și sud a acestui mamelon a fost deranjată de o serie de tranșee militare, săpate în timpul celui de-al doilea război mondial. Actualmente, porțiunile marginale ale terenului respectiv sînt distruse de lutării.

Cu ocazia anchetei noastre, taluzînd malurile tranșeelelor și ale gropilor pentru scos lut, am adunat cîteva fragmente ceramice mai caracteristice, obținînd totodată și unele date de ordin stratigrafic.

Astfel, în cele cinci puncte taluzate, s-a observat că sub solul negru vegetal, gros de 0,10—0,15 m, din care provin, amestecate, resturi din vremea culturii Noua și a orînduirii feudale, urmează o depunere de culoare brună închis, groasă de maximum 0,20—0,25 m. Din acest strat provin fragmente feudale (sec. XVII) (fig. 1/1—4), deosebindu-se unul din caolin, pictat la exterior cu grupuri de linii orizontale și paralele, de culoare roșie, avînd fața interioară smălțuită în verde (fig. 1/3), precum și un altul cu buza răsfrîntă în afară și ușor arcuită, decorat la exterior cu două linii în val care se întretaie (fig. 1/1). De asemenea, la baza stratului brun închis s-au semnalat, în cîteva cazuri, urmele unor construcții care datează probabil, după condițiile de găsimă, din aceeași vreme cu fragmentele ceramice, indicînd astfel resturile unei așezări din sec. XVII.

Sub depunerea cu resturi feudale, urmează un sol de culoare cenușie deschis, gros de aproximativ 0,50 m, din care provin fragmente ceramice caracteristice culturii Noua. Dintre acestea remarcăm fragmente de vase în formă de

sac, din pastă bună, cu buza puțin îngroșată la exterior și prevăzute cu brâu în relief (fig. 2/1, 3—4).

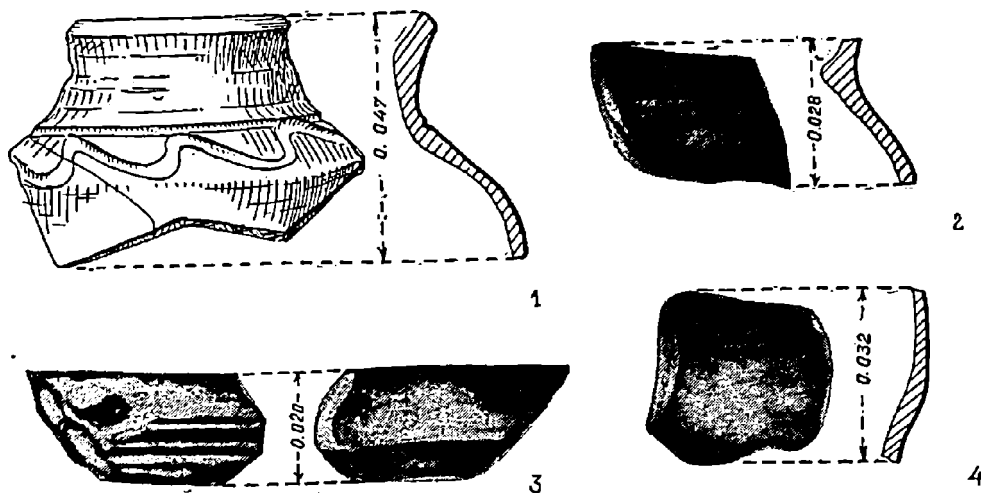


Fig. 1. — Fragmente ceramice feudale (sec. XVII).

Atenția noastră s-a îndreptat însă, îndeosebi, asupra locului unde a fost găsit depozitul de obiecte de bronz. În urma taluzării malului lutăriei în punctul respectiv, s-au făcut următoarele constatări: de la baza stratului cenușiu cu resturi

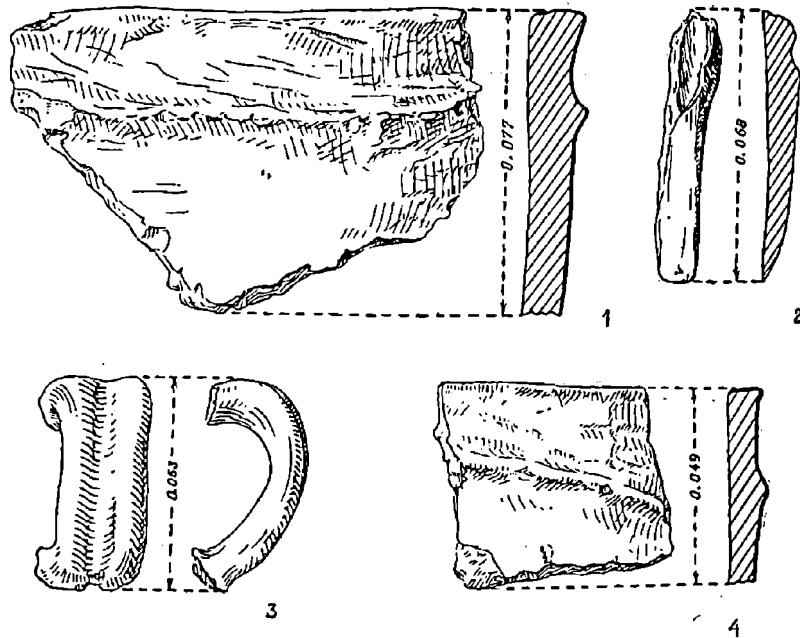


Fig. 2. — Fragmente ceramice (1, 3, 4); dălțiță din os (2), din vremea culturii Noua.

din vremea culturii Noua, a fost săpată o groapă, cu profilul în trepte, avînd fundul situat la cca. 2,25 m față de suprafața actuală a solului. Pămîntul de umplură constă din două straturi: unul de culoare brun-gălbuie, pînă la 1,50 m adîncime, și al doilea de culoare galben-cenușie, de la 1,50 m pînă la fund (2,25 m).

Din cele relatate de către descoperitor, reiese că obiectele au fost găsite grămadă, la o adâncime corespunzătoare cu fundul gropii. În vecinătatea de SV a gropii, cu prilejul taluzării malului lutăriei, s-au semnalat resturile unei vetre, care stăteau la baza stratului cenușiu, iar în apropierea acesteia a fost găsită o dălțiță din os (fig. 2/2).

Pînă în prezent, nu am avut ocazia să efectuăm « Pe curte » o săpătură metodică care să permită, printre altele, cercetarea integrală a gropii menționate.

Depozitul de bronzuri de la Ulmi-Liteni se compune din: 1 seceră, 1 celt, 1 cuțit, 1 pumnal, 2 dălțițe, 2 pandantive, 3 verigi de pandantiv(?) sau ac (?), 1 brățară fragmentară, 1 buton, 9 mărgelile din sîrmă de bronz torsionată și 19 mărgelile din pastă sticloasă<sup>1</sup>.

Unitatea acestei descoperiri este asigurată atît prin condițiile de găsimă, cît și prin caracteristicile comune ale elementelor care o compun.

Astfel, din acest din urmă punct de vedere, toate obiectele prezintă pe ele patina verde închis cu pete verzui deschis. Doar într-un singur caz, și anume la celt, pe o mică porțiune patina a fost înlăturată de către descoperitor din curiozitatea de a ști din ce fel de metal este lucrat obiectul respectiv.

În continuare, prezentăm caracteristicile fiecărui obiect în parte:

1. *Seceră cu cîrlig* în formă de S foarte deschis, cu lama arcuită iar vîrful, subțiat și răsfrînt în afară, prezintă o ruptură recentă. Ciotul de la turnat este plasat pe spinarea îngroșată aproximativ în regiunea corespunzătoare cu maximul de arcuire. La talon lama este îndoită și ruptă din vechime, încît nu știm precis forma și dimensiunile cîrligului (fig. 3/14 și 4/15).

Tăișul lamei prezintă știrbituri de la întrebuințare.

*D i m e n s i u n i.* Lungimea spinării pe coardă 27 cm; lățimea maximă a lamei 3 cm; grosimea maximă a spinării îngroșate 0,8 cm.

2. *Celt* cu gura circulară și marginea puțin îngroșată la exterior, fără toartă, cu corpul înalt și zvelt, mai lat în partea corespunzătoare tăișului, avînd laturile înguste drepte; tăișul este drept și prezintă cîteva știrbituri de la întrebuințare.

Pe ambele fețe late, la partea superioară, se află cîte o ușoară adîncitură ovoidală, din care una perforată. Pe fețele înguste nu se mai observă urme de la turnat, întrucît acestea au fost bine ciocănite.

Patina de culoare verde închis, cu pete verzui deschis, s-a păstrat pe cea mai mare parte a obiectului (fig. 3/5 și 4/8).

*D i m e n s i u n i.* Lungimea maximă 9,1 cm; diametrul deschiderii gurii 1,9 cm, în interior și 2,4 cm la exterior; lățimea tăișului 4 cm.

3. *Cuțit* cu limba la mîner (fig. 3/6 și 4/13), lama arcuită, cu vîrful subțiat și ușor răsfrînt în afară, și cu spinarea îngroșată; fără prag între lamă și limba mînerului. Ciotul de la turnat este plasat aproximativ la jumătatea spinării.

Mînerul este îngust, de formă aproape triunghiulară. Pe limba mînerului se văd două găuri de la nit, una mai mare, de formă ovală, plasată chiar la punctul

<sup>1</sup> Colecțiile Muzeului de istorie a Moldovei din Iași, inv. nr. II/971—II/986.

de trecere de la lamă la limba mînerului, sub spinare, iar cealaltă foarte mică, de formă tot ovală, se găsește chiar la capătul limbii.

Întreaga suprafață a obiectului este patinată în verde închis cu pete verzui deschis.

Tăișul lamei este puțin știrbit, de la întrebuințare, iar vârful și capătul mînerului sînt rupte din vechime.

**Dimensiuni.** Lungimea spinării, pe coardă, 6,6 cm; lățimea maximă a tăișului 2,5 cm; grosimea maximă a spinării îngroșată 0,6 cm.

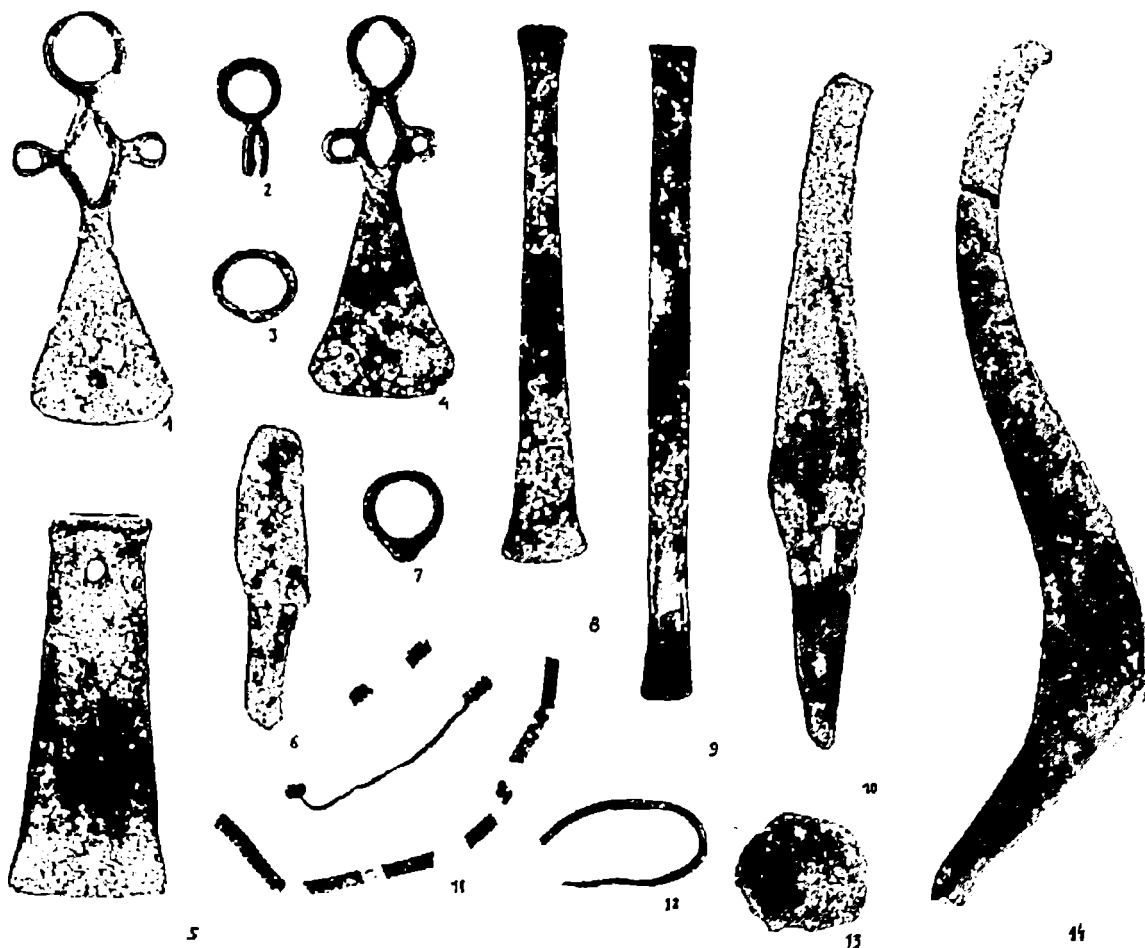


Fig. 3. — Ulmi-Liteni. Obiecte de bronz.

4. *Dălțiță* din bară de bronz cu secțiunea transversală dreptunghiulară, avînd capetele subțiate și lățite (fig. 3/8 și 4/14). Unul din capete este lățit și subțiat, terminîndu-se cu un tăiș convex, iar celălalt, de la partea opusă, este îndoit în afară avînd marginea subțiată și colțurile ușor ridicate. Ambele capete sînt puțin știrbite de la întrebuințare.

Patina de culoare verde închis cu pete verzui deschis acoperă întreaga suprafață a obiectului.

**Dimensiuni.** Lungime 14,2 cm; lățimea unui tăiș 2,5 cm și a celuilalt 1,5 cm; grosimea 0,4 cm.

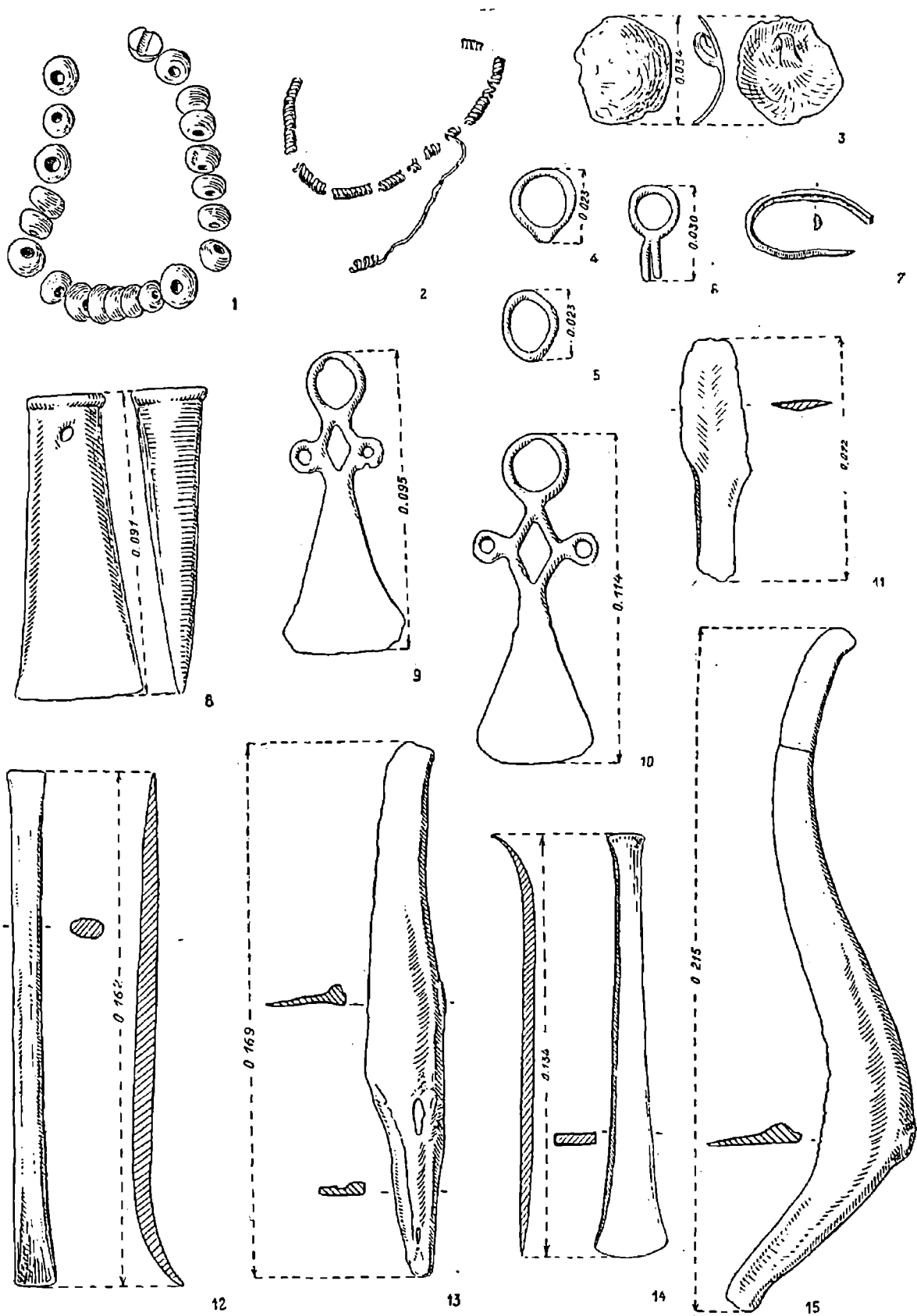


Fig. 4. — Depozitul de obiecte: pastă sticloasă (1), de bronz (2—15).

5. *Dălțiță* din bară de bronz cu secțiunea transversală poligonală, unghiurile ușor rotunjite și laturile neegale. Unul din capete este arcuit spre interior, subțiat și foarte puțin lățit cu tăișul ușor arcuit, iar celălalt este subțiat, avînd tăișul drept și puțin știrbit de la întrebuițare. Patina a fost păstrată în întregime (fig. 3/9 și 4/12).

*Dimensiuni.* Lungimea maximă 1,8 cm; lățimea capătului arcuit 1,2 cm; lățimea tăișului drept 1,1 cm; grosimea maximă 1,3 cm.

6. *Pumnal* cu lama folioformă (?) scurtă și subțire, ruptă din vechime pe una din laturi, cu mînerul îngust și îngroșat. Secțiunea transversală a mînerului este dreptunghiulară, iar capătul subțiat ușor este lățit și rupt din vechime; nervura mediană de pe lamă este abia vizibilă pe o singură față.

Patina verde închis cu pete verzui deschis s-a păstrat în întregime (fig. 3/6 și 4/11).

*Dimensiuni.* Lungimea 7,5 cm; lățimea maximă a lamei 1,9 cm; lățimea mînerului 1 cm; grosimea mînerului 0,2 cm.

7. *Pendantiv* de formă aproximativ triunghiulară, cu capătul îngroșat și cruciform inelat (fig. 3/4 și 4/9). La partea superioară prezintă o verigă de suspensie și placă rombică cu brațe laterale ajurate, iar la partea inferioară are o placă triunghiulară. S-ar putea ca pendantivul să reprezinte o figurină feminină mult stilizată.

Patina de culoare verde închis acoperă întreaga suprafață a obiectului.

*Dimensiuni.* Lungimea maximă 9,5 cm; lățimea bazei 3,7 cm; lățimea brațului cruciform 3 cm; grosimea maximă 0,2 cm.

8. *Idem*, ușor deteriorat în regiunea bazei, cu patina păstrată în cea mai mare parte a suprafeței obiectului (fig. 3/1 și 4/10).

*Dimensiuni.* Lungimea 11,4 cm; lățimea bazei 3,7 cm; lățimea brațului cruciform 4 cm; grosimea maximă 0,2 cm.

9. *Brățară* din bară de bronz cu secțiunea transversală plan-convexă, cu capetele deschise, unul subțiat și îngustat, iar celălalt rupt din vechime (fig. 3/12 și 4/7).

*Dimensiuni.* Diametrul exterior 8,7 cm; diametrul interior 7,9 cm; lățimea barei la mijloc 0,7 cm; lățimea barei la capăt 0,2 cm; grosimea barei la mijloc 0,2 cm.

10. *Buton* din foaie de bronz în formă de calotă, cu marginile subțiate, prevăzut pe fața interioară cu o verigă pentru prins, plasată excentric (fig. 3/13 și 4/3).

*Dimensiuni.* Diametrele exterioare  $4 \times 3,5$  cm; diametrele interioare  $3,5 \times 2,8$  cm.

11. *Trei verigi* din bronz de formă aproximativ circulară, provenind probabil de la un pendantiv de tipul aceloră descrise mai sus sau eventual de la un ac cu capul inelar (fig. 3/2—3,7 și 4/4—6).

*Dimensiuni.* a) Diametrul interior 1,5 cm; diametrul exterior 2 cm; grosimea 0,2 cm (fig. 3/7 și 4/4).

b) Diametrul interior 1,5 cm; diametrul exterior 2 cm; grosimea 0,2 cm (fig. 3/3 și 4/5).

c) Diametrul interior 1,5 cm; diametrul exterior 1 cm; grosimea 0,2 cm (fig. 3/2 și 4/6).

12. *Nouă mărgelile spiralice*, din sîrmă de bronz, dintre care una desfăcută în cea mai mare parte (fig 3/11 și 4/12).

*Dimensiuni.* Lungimea 0,5 cm; 2,3 cm; 1,4 cm; 1,2 cm; 0,3 cm; 0,5 cm; 5 cm; 2,5 cm.

13. *Nouăsprezece mărgelile întregi și una fragmentară* din materie sticloasă, alb-albăstruie la exterior, albăstruie în secțiune, de formă sferică aplatizată.

Unele din ele sînt prevăzute pe corp cu găuri perforande de mărimi diferite. Într-un singur caz se pare că mărgica a fost decorată cu linii fine de culoare albă lăptoasă, dispuse orizontal pe diametrul maxim (fig. 4/1 și 5).

*Dimensiuni.* Diametrul mărgelilor variază între 1×1×4 cm, iar diametrul perforației între 0,5×0,3 cm.

★

După prezentarea celor 13 tipuri de obiecte, care compun depozitul de la Ulmi-Liteni, ne vom opri asupra procedeele tehnice folosite pentru producerea lor.

Celtul s-a turnat, probabil, într-o formă bivalvă din piatră sau lut, ale cărei părți au fost apoi bine potrivite atît în lungime cît și în lățime.

Ciocăniturile vizibile, pe fețele laterale, au avut ca scop înlăturarea completă a dungilor de la turnat, precum și a eventualelor neregularități ivite în urma turnării.

Pereții golului interior sînt netezi, drepecți și mult îngustați, după forma dopului de lut introdus. În cazul nostru dopul nu avea capătul rotunjit, cum se întilnește de obicei<sup>1</sup>, ci ascuțit. Ca să nu se miște în timpul turnării, dopul a fost fixat probabil de prelungirea în formă de tub a gurii<sup>2</sup>. Nu putem ști cum a fost introdus metalul, deoarece cioturile de la turnat nu s-au păstrat.

Spre deosebire de celt, secera a fost turnată într-o formă monovalvă, probabil acoperită, deoarece dosul este neted. Metalul lichid s-a introdus în formă printr-un canal săpat în dreptul spinării, după cum ne-o dovedește urma păstrată a ciotului de la turnat. Apoi, prin ciocănituri mici și dese, vizibile în special la partea interioară, s-au lășit muchiile.

Ca și secera, cușitul a fost turnat într-o formă monovalvă acoperită. După poziția ciotului de la turnat, putem deduce că metalul lichid a fost introdus în formă printr-un canal săpat în dreptul spinării. În vederea confecționării limbii mînerului, partea inferioară și tăioasă a lamei a fost îndoită spre interior în regiunea mînerului și apoi ciocănită. De asemenea, ca și la secera, muchiile de pe spinarea îngroșată au fost ciocănite.

În ceea ce privește cele două dăltițe, probabil că ele au fost lucrate din bare de bronz brute. Astfel, dăltița cu secțiunea transversală poligonală a fost lucrată dintr-o bară de bronz care inițial a avut secțiunea ovoidală, fașetarea ei

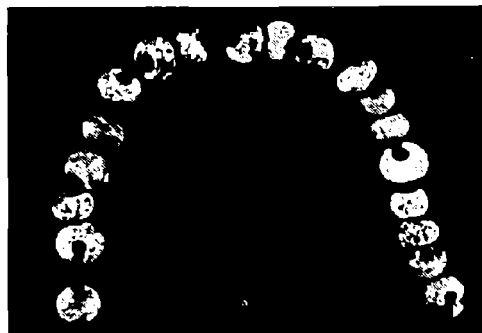


Fig. 5. — Ulmi-Liteni. Mărgelile din pastă sticloasă.

<sup>1</sup> Vezi de ex. M. Petrescu-Dimbovița, *Depozitul de bronzuri de la Birsana*, în AISC, II, 1944—1948, p. 271. Idem, *Depozitul de la Blăjenii de Jos*, în

RUP Iași, I, 1—2, 1954, p. 281.

<sup>2</sup> Vezi Alfred Götze, *Bronzeguss*, Ebert, RL, II, p. 157 sqq și pl. 76.

obținându-se prin ciocănituri mici regulate și dese. Acest din urmă fapt ar explica, eventual, neregularitatea fațetelor respective.

La dălțița cu secțiunea transversală dreptunghiulară, exceptînd capetele, se observă mai puțin urme de ciocănituri, deoarece bara din bronz, din care este lucrată, a fost turnată inițial într-o formă avînd secțiunea transversală dreptunghiulară.

În ceea ce privește pumnalul, este probabil că el a fost turnat dintr-o bară mică brută din bronz, care prin batere a fost apoi mult lățită, obținându-se în acest fel lama. Pentru a se imita exact exemplarele de același tip turnate, pe una din fețe s-a croit, prin ciocănituri dese, și o nervură mediană, plasată excentric. De asemenea, capătul mînerului pumnalului prin batere s-a lățit și subțiat.

Brățara probabil a fost turnată, eventual, într-o formă monovalvă acoperită. Fragmentul pe care-l avem nu ne oferă nici un indiciu asupra locului pe unde s-a introdus metalul lichid. Pe de altă parte, avînd în vedere forma sa simplă, n-ar fi exclus ca această brățară să provină dintr-o bară dreaptă de bronz, turnată într-o formă cu secțiunea transversală plan-convexă.

Cele două pândantive de bronz și verigele au fost turnate. Resturile de metal prelins se văd clar în special pe brațele ajurate, cît și la una din verigi. Placa inferioară de formă triunghiulară a pândantivelor s-a obținut, probabil, prin batere, dintr-o foaie turnată eventual mai îngustă și mai groasă.

În ceea ce privește butonul din bronz, după forma și execuția lui, credem că a fost realizat prin batere. Marginea arcuită în interior este neîngrijit lucrată, colțuroasă și nu are aceeași grosime pe întreaga suprafață. Fața exterioară prezintă urme de ciocănituri. Cîrligul pentru prins este făcut dintr-o mică bară, bine sudată la unul din capete, cu fața interioară a butonului.

În privința tehnicii de lucru, a obiectelor care alcătuiesc depozitul de la Ulmi-Liteni, remarcăm prezența tehnicii turnării alături de aceea a baterii. Astfel, la cca. 1/3 din numărul obiectelor, finisarea și chiar forma definitivă a fost obținută prin batere la rece din obiecte turnate inițial într-o formă însă mai mult sau mai puțin aproximativă. Cele mai concludente exemple în acest sens le constituie cele două dălțițe, cuțitul, pumnalul și butonul. La celelalte obiecte, secera și celțul, ciocăniturile nu sînt atît de frecvente, ceea ce denotă că în modelarea definitivă a unelei respective ele au avut un rol cu totul secundar.

În general, obiectele de podoabă de bronz din depozitul de la Ulmi-Liteni (brățara, verigile, pândantivele și mărgelile din sîrmă de bronz torsionată) sînt lucrate ceva mai îngrijit. Privind întregul depozit constatăm însă, sub aspectul tehnicii de producere, o mîna nedibace care se pare că a imitat formele de obiecte de bronz aduse aci din centrele unde metalurgia bronzului era mult mai dezvoltată.

★

Depozitul de la Ulmi-Liteni, ca și celelalte descoperiri de acest fel cunoscute pînă în prezent în Moldova, se caracterizează printr-un număr oarecum redus de obiecte<sup>1</sup>. Încadrarea acestor descoperiri prezintă oarecare dificultăți, cauzate de

<sup>1</sup> Pentru descoperirile de obiecte de bronz din Moldova, vezi M. Petrescu-Dimbovița, *Sfîrșitul epocii*

*bronzului și începutul epocii fierului în Moldova*, în SCIV, IV, 3-4, 1953, p. 467.



lipsa analogiilor directe cu alte obiecte provenite din depozitele și descoperirile întâmplătoare din Moldova.

Prin tipurile de obiecte care-l compun, depozitul nostru se prezintă deocamdată, în Moldova, ca un fenomen deosebit și singular; evident că acest lucru trebuie atribuit întâmplării.

Analogiile cele mai apropiate pentru elementele ce intră în componența acestei descoperiri le întâlnim în regiunea subcarpatică a R.S.S. Ucraineană, pe teritoriul R.S.S. Moldovenești și în regiunile sudice ale R.S.S. Ucrainene, lipsind aproape cu desăvârșire în Transilvania și Europa centrală.

O variantă a tipului de seceră descris mai sus se întâlnește în bazinul Nistrului superior la Fluste și Nowosiolka (Pow. Skalat)<sup>1</sup>. În special exemplarul de la Nowosiolka prin lama subțire, vârful îndreptat în sus și prin spinarea mult îngroșată pe maximul de arcuire, se apropie cel mai mult de seceră de la Ulmi-Liteni. Spre deosebire de exemplarul nostru, care a avut cîrlig, seceră de la Nowosiolka este cu mîner și cu capul rotunjit. Nu ar fi exclus ca ambele exemplare (Ulmi-Liteni și Nowosiolka) să reprezinte variante ale unui tip comun răspîndit în special în regiunea subcarpatică a R.S.S. Ucrainene și în Moldova. În Muzeul Ermitaj din Leningrad se află două seceri de bronz provenind de la Mahala, raionul Cernăuți (R.S.S. Ucraineană)<sup>2</sup>, din care una este identică cu aceea din depozitul de la Ulmi-Liteni. În ceea ce privește Moldova, nici una din secerile de bronz semnalate pe teritoriul acestei provincii, pînă în prezent, nu poate fi comparată cu exemplarul descris mai sus<sup>3</sup>.

De asemenea, nici pentru cele două pandantive de bronz nu găsim deocamdată analogii în spațiul dintre Carpați și Prut. Interesant este însă faptul că atît în Ucraina, cît și în R.S.S. Moldovenească se întîlnesc ace și pandantive cu capul cruciform inelat, fie în mod izolat, fie în complexe bine determinate. Astfel, în R.S.S. Ucraineană, la Drzow<sup>4</sup>, precum și în așezarea de tip « zolniki », datînd dintr-o perioadă corespunzătoare culturii Noua, de lîngă Mahala, raionul Cernăuți<sup>5</sup>, s-au găsit, în primul caz, în inventarul unui depozit, și, în al doilea, în așezare, cîte un pandantiv identic aceluia provenind de la Ulmi-Liteni. De asemenea, din informațiile care le avem, și în inventarul depozitului de obiecte de bronz descoperit recent la Țiuripinsk (regiunea Kerson) din R.S.S. Ucraineană<sup>6</sup> alături de alte obiecte de bronz s-au găsit și două pandantive identice cu cele provenite din Moldova. Cu ocazia săpăturilor arheologice efectuate în 1957 de către A.I. Meliukova în așezarea de tip « zolniki » de la Roșieticii Vechi, raionul Florești (R.S.S. Moldovenească)<sup>7</sup>,

<sup>1</sup> Kazimierz Żurowski, *Zabyty brązowe z młodszej epoki brązu i wczesnego okresu żelazne zdarzekza gornego Dniestru*, în *Przeg. Arch.*, 55, 1949, V—VIII, p. a II-a, pl. 24, 6—7.

<sup>2</sup> Galina Smirnova, *Западноукраїнська археологічна експедиція в 1957 г.* în *SGE*, XVI/1959, p. 62—63.

<sup>3</sup> M. Petrescu-Dimbovița, *loc. cit.*, SCIV, IV, 3—4, 1953, p. 468.

<sup>4</sup> T. Sulimirski, *Die trako-kimerische periode in Süd Ostpolen*, în *WPZ*, XXV, 1—2, 1938, pl. 2—3.

<sup>5</sup> Galina Smirnova, *Сведения о работе западноукраїнської експедиції в 1956 г.*, în *SGE*, XIII, 1958, vezi planșa.

<sup>6</sup> Informații I. N. Sarafitghinova, transmise prin M. Petrescu-Dimbovița.

<sup>7</sup> Informații verbale date de Adrian C. Florescu, care a participat la săpăturile arheologice din această așezare. Probabil că tot de la pandantive de bronz cu capul cruciform inelat provin și cele două verigi din depozitul nostru (fig. 4/5—6). Veriga din fig. 4/4 ar putea fi pusă în legătură eventual cu tipul de ac de bronz cu capul inelar. Obiecte de acest fel fiind cunoscute atît inventarului așezărilor de tip Noua din Moldova, ca de ex. Trușești, Movița Șeșul Jijiei (vezi Adrian C. Florescu, *Șantierul arheologic Trușești*, în *Materiale*, III, fig. 2, precum și la Mahala, vezi Galina Smirnova, *Поселение позднебронзового века и раннего железа возле Магала*, în *KS*, 70, 1957, fig. 39, 8).

s-a găsit capătul cruciform inelat, din bronz, provenind însă, după toate probabilitățile, de data aceasta de la un ac. S-ar putea ca și pandantivele cu capul cruciform inelat să reprezinte tipuri răspândite pe teritoriul R.S.S. Ucrainene și R.S.S. Moldovenești începînd cu perioada corespunzătoare culturii Noua de la noi. T. Sulimirski atribuia pandantivelor cu capul cruciform inelat o origine transilvăneană<sup>1</sup>, deși cercetătorul polonez nu aduce suficiente argumente în sprijinul acestei ipoteze. De altfel, nu trebuie trecut cu vederea faptul că în numeroasele depozite de obiecte de bronz, datînd de la sfîrșitul epocii bronzului și începutul primei epoci a fierului, cunoscute în Transilvania și Europa centrală, nu s-a semnalat nicăieri acest tip de ac și pandantiv cu capul cruciform inelat.

În ceea ce privește tipul de celt de la Ulmi-Liteni, prin caracteristicile pe care le prezintă, el poate fi atribuit eventual unei forme speciale a variantei răsăritene a celtului ardelean, documentat atît în Moldova<sup>2</sup>, cît și în Ucraina subcarpatică și sudul U.R.S.S., fiind asociat de obicei cu secerile cu cîrlig. Din informațiile pe care le avem în depozitul de forme de turnat descoperit recent la Ostroveț<sup>3</sup>, se găsește un tipar de celt care prin forma sa simplă se apropie foarte mult de celtul de la Ulmi-Liteni. În Moldova varianta răsăriteană a celtului ardelean, în care se încadrează în linii generale și celtul de la Ulmi-Liteni, a fost datată de către M. Petrescu-Dimbovița la sfîrșitul primei faze a ultimei epoci a bronzului<sup>4</sup>.

Destul de interesante sînt și cele două dăltițe de bronz din depozitul nostru. Ele își găsesc analogii mai ales în sudul U.R.S.S., unde sînt uneori mai scurte și mai late în regiunea tăișului, ceea ce le dă aspectul unor adevărate topoare plate<sup>5</sup>. Cele mai apropiate, ca tip, de exemplarele de la Ulmi-Liteni, sînt dăltițele de bronz de la Lepleava și Grișenți, raionul Kiev, R.S.S. Ucraineană<sup>6</sup>, care au fost date într-o perioadă ce corespunde cu cultura Noua din Moldova.

În ceea ce privește pumnalul, nu cunoaștem deocamdată tipuri asemănătoare care să dateze dintr-o perioadă corespunzătoare cu cultura Noua; ele se întîlnesc însă în R.S.S. Ucraineană<sup>7</sup>, ca tipuri mult asemănătoare pumnalului de la Ulmi-Liteni, încă din vremea culturii Srubi și s-ar putea să persiste ca formă și mai tîrziu.

În sfîrșit, pentru cuțitul de bronz nu cunoaștem deocamdată nici o analogie perfectă. Atît prin forma cît și prin tehnica de lucru, acest obiect ar părea mai curînd o imitație locală destul de rudimentară după exemplarele mult mai evolute importate eventual din alte centre metalurgice.

★

Din cele expuse pînă aici rezultă că depozitul de obiecte de bronz de la Ulmi-Liteni conține o mare parte de obiecte care nu-și găsesc analogii decît în regiunile din vecinătatea de est și nord-est a Moldovei. Dintre acestea cităm, în primul rînd, celtul, dăltițele și pumnalul cu lama folioformă. De asemenea,

<sup>1</sup> T. Sulimirski, *loc. cit.*, în WPZ, XXV, 1-2, 1938, p. 148.

<sup>2</sup> În Moldova, o bună analogie pentru celtul de la Ulmi-Liteni o oferă exemplarul de la Rîșești, vezi M. Petrescu-Dimbovița, *loc. cit.*, în SCIV, IV, 3-4, 1953, p. 468.

<sup>3</sup> Informații transmise prin M. Petrescu-Dimbovița.

<sup>4</sup> M. Petrescu-Dimbovița, *loc. cit.*, p. 468-469.

<sup>5</sup> O. A. Krivțova-Grakova, *Стенное Поволжье и Причерноморье в эпоху поздней бронзы*, în MIA, 46, fig. 32, 21-31. M. Tallgren, *La pontide préscythique*, în ESA, II, fig. 82, 2.

<sup>6</sup> A. I. Terenojkin, *Северное Поднепровье в начале железного века*, în SA, 2, 1957, p. 51, fig. 27-15.

<sup>7</sup> O. A. Krivțova-Grakova, *op. cit.*, fig. 12, 1-10.

unele din obiectele ce compun acest depozit, în special seceră, se întîlnesc pe o arie relativ mai restrînsă, cuprinzînd Ucraina subcarpatică, cu bazinul Nistrului superior și nordul Moldovei. N-ar fi exclus ca această din urmă categorie să aparțină eventual unei grupe locale de producere a obiectelor de bronz.

Importanța descoperirii de la Ulmi-Liteni constă în faptul de a ne dovedi că pe teritoriul Moldovei, în afară de un aflux de obiecte de bronz de origine transilvăneană, cunoscute pînă în prezent, se întîlnesc și elemente care prin caracteristicile lor indică o factură răsăriteană. Nu putem spune, deocamdată, dacă aceste tipuri sînt caracteristice pentru Moldova și Ucraina numai într-o anumită perioadă, sau reprezintă eventual evoluția locală a unor tipuri cunoscute dintr-o fază mai veche a epocii bronzului.

Mai dificilă este însă datarea precisă a acestui depozit. Rezolvarea unei asemenea probleme este cu atît mai anevoioasă cu cît descoperirea de la Ulmi-Liteni se prezintă, deocamdată, ca un fenomen cu totul aparte în Moldova. Din acest motiv, sîntem nevoiți a ne limita la o încadrare în linii mai generale.

Faptul că depozitul nostru, așa cum a arătat-o ancheta făcută la fața locului, s-a găsit într-o groapă săpată de la nivelul unui strat cu resturi de locuire din vremea culturii Noua, ar fi un indiciu pentru atribuirea lui inventarului așezării respective. De asemenea, mai trebuie avut în vedere că unele obiecte identice aceluia de la Ulmi-Liteni, ne referim în special la pandantivele cu capul cruciform inelat și la seceră, s-au găsit în așezările de tip « zolniki », corespunzătoare culturii Noua, de pe teritoriul R.S.S. Ucrainene și R.S.S. Moldovenești. Pe baza acestor date înclinăm pentru încadrarea descoperirii de obiecte de bronz de la Ulmi-Liteni la sfîrșitul epocii bronzului, în perioada corespunzătoare culturii Noua.

MARILENA FLORESCU

## КЛАД БРОНЗОВЫХ ИЗДЕЛИЙ В УЛМИ-ЛИТЕНИ (Р-н Хырлэу, Ясская обл.)

### РЕЗЮМЕ

В полбре 1957 г. на окраине села Улми-Литени (р-н Хырлэу, Ясской обл.), в карьере для добычи глины, случайно был обнаружен клад бронзовых изделий, содержащий: серп, кельт, нож, клинжал, два долотца, две треугольные подвески с кольчатой крестообразной головкой, три звена от подвески (?) или иглы (?), сломанный браслет, кнопку, девять бусин из бронзового жгута и девятнадцать бусин из стекло-видной пасты. В июне 1958 г. этот клад был приобретен Музеем истории Молдовы.

Обследование на месте находки показало, что вышеперечисленные предметы были обнаружены в яме, вырытой на уровне культурного слоя серого цвета со следами обитания периода культуры Ноуа.

Ближайшие аналоги для составных элементовклада из Улми-Литени встречаются на западе Украинской ССР и на территории Молдавской ССР и почти совершенно отсутствуют в Трансильвании и центральной Европе. Таким образом, серп из Улми-Литени можно сравнить с аналогичными экземплярами из Флусте и Новоселок (в пойме верхнего течения Днестра, см. прим. 1, стр. 123); он идентичен также одному из двух бронзовых серпов из Магалы (Черновицкий р-н, УССР, см. прим. 2, стр. 123). Что касается

кельта, то он в некоторой степени принадлежит к восточному варианту трансильванского типа, документированного как в Молдове, так и в прикарпатской Украине и на юге СССР (см. прим. 2, 4, стр. 124). Две подвески с кольчатой крестообразной головкой из описываемого клада идентичны подвескам, открытым в Джове на поселении типа зольников и соответствующих культуре Ноуа близ Магалы (Черновицкий р-н УССР, см. прим. 4—7, стр. 123).

Также довольно интересен тип двух долотцев и кинжала, аналогии которых можно проследить, главным образом, на территории Украинской ССР (см. прим. 6, стр. 124).

Находка бронзовых изделий в Улми-Литени является аргументом в пользу предположения, что к концу бронзового века, наряду с притоком до сих пор известных бронзовых изделий трансильванского происхождения, в Молдове находились элементы, характерные черты которых свидетельствуют об их восточной фактуре. Датирование находки представляет трудности, поскольку клад из Улми-Литени в настоящий момент представляет собой единственное явление подобного рода в пределах области между Карпатами и Прутом. Однако, учитывая все условия находки, с одной стороны, и то, что изделия, аналогичные предметам из Улми-Литени, например подвески с кольчатой крестообразной головкой и серп, встречались в инвентаре поселений зольникового типа, синхронного культуре Ноуа — с другой стороны, автор склоняется к датированию клада из Улми-Литени концом бронзового века, периодом, соответствующим культуре Ноуа.

#### ОБЪЯСНЕНИЕ РИСУНКОВ

- Рис. 1. — Фрагменты феодальной керамики (XVII в.).  
 Рис. 2. — Фрагменты керамики (1, 3, 4); костяное долотце (2), периода культуры Ноуа.  
 Рис. 3. — Клад бронзовых изделий (2—15), стекловидная паста (1).  
 Рис. 4. — Улми-Литени. Бронзовые изделия.  
 Рис. 5. — Улми-Литени. Бусы из стекловидной пасты.

#### LE DÉPÔT D'OBJETS EN BRONZE D'ULMI-LITENI

(distr. de Hîrlău, rég. de Jassy)

#### RÉSUMÉ

On a découvert en novembre 1957, par hasard, dans la carrière d'argile située à la lisière du village d'Ulmi-Liteni (distr. de Hîrlău, rég. de Jassy) un dépôt d'objets en bronze comprenant : une faucille, une hache à douille, un couteau, un poignard, deux petits burins, deux pendentifs triangulaires à tête cruciforme inscrite dans un anneau, trois anneaux de pendentifs ou d'aiguilles, un fragment de bracelet, un bouton, neuf perles en fil de bronze tordu et dix-neuf perles en pâte translucide. Quelques mois plus tard, au mois de juin 1958, le dépôt fut acheté par le Musée d'Histoire de Moldavie.

L'enquête effectuée sur les lieux a établi que les objets ont été trouvés dans un trou creusé à partir du niveau d'un dépôt de couleur grisâtre présentant des restes d'habitat de l'époque de la civilisation de Noua.

Les analogies les plus frappantes sont trouvées par l'auteur en Ukraine occidentale et sur le territoire de la R.S.S. Moldave, tandis qu'elles manquent presque totalement en Transylvanie et en Europe Centrale. C'est ainsi que la faucille d'Ulmi-Liteni rappelle les exemplaires de Fluste et de Novosiolka (bassin du Dniester supérieur) (v. note 1, p. 123) et est exactement pareille à l'une des deux faucilles trouvées à Mahala (distr. de Cernăuți, R.S.S. d'Ukraine) (v. note 2, p. 123). En ce qui concerne la hache à douille, elles se rattache plus ou moins à la variante orientale du type transylvain, qui se rencontre autant en Moldavie qu'en Ukraine sous-carpatique et dans le sud de l'U.R.S.S. (v. notes 2, 4, p. 124). Les deux pendentifs à tête cruciforme inscrite

dans un anneau sont identiques à ceux découverts à Drzow, dans la station de type « zolniki » — correspondant à la civilisation de Noua—située près de Mahala (v. notes 4—7, p. 123). Enfin, pour les deux petits burins et le poignard, d'un type assez intéressant, il existe des analogies sur le territoire de la R.S.S. d'Ukraine (v. note 6, p. 124).

La découverte d'objets en bronze d'Ulm-Liteni fait supposer qu'il existerait en Moldavie, à la fin de l'époque du bronze, à part une profusion d'objets en bronze de provenance transylvaine, déjà connus, certains éléments dénotent une facture orientale. Il est difficile de dater le dépôt d'Ulm-Liteni, étant donné qu'il constitue, pour l'instant, un phénomène unique dans la région comprise entre les Carpates et le Prut. Pourtant, s'appuyant sur les conditions de la découverte ainsi que sur les analogies existant entre certaines pièces — les pendentifs à tête cruciforme inscrite dans un anneau et la faucille—et des objets similaires trouvés dans les stations de type « zolniki », contemporains de la civilisation de Noua de Moldavie, l'auteur incline à dater de dépôt d'Ulm-Liteni de la fin de l'époque du bronze, à une période correspondant à la civilisation de Noua.

#### EXPLICATION DES FIGURES

- Fig. 1. — Fragments de céramique de l'époque féodale (XVII<sup>e</sup> siècle).  
 Fig. 2. — Fragments de céramique (1, 3, 4) et petit burin en os (2) de l'époque de la civilisation de Noua.  
 Fig. 3. — Dépôt d'objets : 1, en pâte translucide ; 2—15, en bronze.  
 Fig. 4. — Ulmi-Liteni. Objets en bronze.  
 Fig. 5. — Ulmi-Liteni. Perles en pâte translucide.